

*Stanisław Głaz\**  
Kraków

## Niepokój egzystencjalny a uczucia religijne młodzieży studiującej

Człowiek w trakcie swego życia uczestniczy w wydarzeniach, które oddziałują na przebieg jego życia, pozostawiając piętno. Często wytrącają go one z utartych psychicznych ścieżek życia, sprzyjają odnalezieniu sensu życia, czynią go bardziej twórczym. Niekiedy jedne wywołują uczucie niepokoju, czy nawet zagrożenia, inne otwierają go na drugiego człowieka i otaczający świat, Boga. Wydarzenia takie mogą sprzyjać procesowi rozwoju własnej osobowości bądź utrudniać proces rozwojowy. Niektórzy naukowcy (Jaspers, 1990; May, 1995; Głaz, 2006) zainteresowani problematyką przeżyć egzystencjalnych poszukują odpowiedzi na pytania, np.: do jakiego stopnia tego rodzaju przeżycia, w tym również religijne, mogą pełnić funkcję konstruktywną w procesie rozwoju osobowości człowieka?

Niniejszy artykuł będzie dotyczył dwóch ważnych zagadnień egzystencjalnych: niepokoju egzystencjalnego uzewnętrzniającego się w formie różnych lęków oraz uczuć religijnych wobec Boga. Będą one przedmiotem dalszych analiz teoretycznych i empirycznych.

Niepokój egzystencjalny pojawia się wtedy, gdy zostało zagubione, zaprzepaszczone „Ja” egzystencjalne (Hendrix, 2004), gdy nie jest realizowana przez człowieka wartość podstawowa, którą jest jego własna egzystencja (Maslow, 1990), albo kiedy człowiek zrezygnował z wartości ostatecznej, Boga, na rzecz np. wartości instrumentalnych (Tillich, 1994). Niepokój egzystencjalny może wynikać z poczucia własnej bezsilności (May, 1995). Rodzi on refleksję nad całokształtem własnego życia, szczególnie gdy było ono nieudane, niezrealizowane

---

\* Dr hab. Stanisław Głaz SJ jest profesorem Wyższej Szkoły Filozoficzno-Pedagogicznej „Ignatianum” w Krakowie.

(Juros, Oleś, 1992; Frankl, 1987). Może również przybierać formę np. lęku przed pustką i poczuciem bezsensu, który prowadzi do frustracji egzystencjalnej bądź lęku przed winą i wiecznym potępieniem (Tillich, 1994).

Zauważono także, że niekiedy w trakcie rozwoju życia religijnego człowieka towarzyszy mu uczucie lęku. Jest to lęk o charakterze religijnym, który może mieć różne odcienie. Rodzaj tego lęku w dużej mierze zależy od sposobu postrzegania Boga przez człowieka (Otto, 1968; Głaz, 2003a). Wynika on z relacji, jaka może zaistnieć pomiędzy człowiekiem a Bogiem. Człowiekowi może towarzyszyć lęk twórczy, który pojawia się na skutek zrozumienia wielkości i majestatu percypowanego Boga i który fascynuje człowieka, a także pociąga go do współpracy. Uczucie lęku może mieć także charakter obronny. Zamyka ono człowieka na Boga, co więcej, niekiedy utrudnia relację osobową z Nim, zwłaszcza gdy Bóg jest traktowany instrumentalnie (Szymoń, 2000; Jaworski, 2002).

Gwałtowne przemiany, jakie dokonują się we współczesnym świecie w wielu dziedzinach życia, mają wpływ na różne sfery ludzkiego życia, w tym na odczucie niepokoju egzystencjalnego. Próbowano ustalić siłę związku pomiędzy niepokojem egzystencjalnym a nasileniem kryzysu w wartościowaniu, a także poczuciem beznadziejności (Juros, Oleś, 1992). Stwierdzono oddziaływanie niepokoju egzystencjalnego na przeżycia religijne młodzieży różnych uczelni (Głaz, 2003a) oraz jego powiązanie z poczuciem bezpieczeństwa u różnych osób (Szymoń, 2000). Zbadano przyczyny i powiązania lęku z poczuciem sensu życia (Stawiarska, 2004). Jednak widoczny jest brak badań dotyczących np. powiązania niepokoju egzystencjalnego z uczuciami religijnymi, zaangażowaniem religijnym. Nasuwają się pytania, na ile pojawiający się w życiu człowieka lęk, jako pewien rodzaj poczucia zagrożenia, może mieć istotny udział w procesie rozwoju religijności jednostki? Jaką rolę pełnią uczucia religijne człowieka wobec Boga w trakcie tworzenia się religijności personalnej? To tylko niektóre problemy, które stają przed współczesnymi badaczami i wychowawcami, które ich nurtują i są dla nich zadaniem na przyszłość.

W pracy przyjęto, że niepokój egzystencjalny należy rozumieć jako pewne zagrożenie podstawowej wartości, którą jest dla człowieka jego egzystencja z jej głównymi charakterystykami: otwarcie na przyszłość, spełnienie siebie. Wartością tą może być dobre życie, jak również możliwość samorealizacji poprzez wybór odpowiedniego rodzaju aktywności, tworzenie wspólnoty z innymi. Niepokój egzystencjalny może na przykład przybrać formę lęku przed winą i potępieniem, lęku przed pustką i bezsensu oraz losem i śmiercią (Tillich, 1994; Juros, Oleś, 1992).

Lęk niewolniczy pojawia się tam, gdzie człowiek uznaje nad sobą Boga, kontrolującego jego życie. Bóg rości sobie prawo do niego. Główną cnotą tak pojmowanej religii jest cnota posłuszeństwa, a głównym grzechem nieposłuszeństwo. Człowiek przyjmuje postawę obronną wobec Boga i traktuje Go instrumentalnie. Lęk synowski pojawia się w trakcie percypowania wielkości przedmiotu religijnego – Boga. Lęk tego rodzaju jest widziany jako pewna forma czci i szacunku

wobec Tajemnicy. Bóg jawi się człowiekowi jako pełen mocy osobowy obiekt miłości. Fascynacja zaś rozumiana jest jako odczucie zdziwienia, podziwu dla przeżywanej wartości, poczucie własnej małości i zależności. Ujmowana w kontekście religijnym pozostaje w bezpośrednim związku z Bogiem (Otto, 1968; Szymoła, 1999).

Autor artykułu, zainteresowany związkiem niepokoju egzystencjalnego z uczuciami religijnymi młodzieży wobec Boga, postanowił odpowiedzieć na następujące pytania badawcze:

1. **Jaki** poziom niepokoju egzystencjalnego oraz uczuć religijnych wobec Boga ma młodzież studiująca?
2. **Czy zmienne niezależne** (tj. płeć i rodzaj studiów) różnicują: a) niepokój egzystencjalny ujawniający się w formie różnych lęków, b) uczucie lęku wobec Boga, a jeśli tak, to w jakim stopniu?
3. **Które, w jakim stopniu i w jakiej kolejności** zmienne niezależne, dotyczące niepokoju egzystencjalnego, wyjaśniają variancję zmiennych zależnych, odnoszących się do uczuć religijnych młodzieży studiującej wobec Boga?

### Metody zastosowane w pracy

W celu rozstrzygnięcia problemu postawionego w pracy do pomiaru niepokoju egzystencjalnego, który występuje w formie różnych lęków, zastosowano *Skalę Niepokoju Egzystencjalnego (SNE)* Jurosa. Wynik ogólny dla całej skali *SNE* jest miarą ogólnego nasilenia niepokoju egzystencjalnego. Skala ta charakteryzuje się trafnością fasadową, teoretyczną i czynnikową. Skala posiada trzy grupy podskal (*Eigenwelt*, *Mitwelt* i *Umwelt*). Rzetelność (alpha Cronbacha) dla całej skali wynosi 0.91. Dla pierwszej podskali 0.94, dla drugiej 0.92, natomiast dla trzeciej 0.88. W niniejszej pracy zastosowano dwie pierwsze z nich. W pierwszej części skali (*Eigenwelt*) wyodrębniono trzy czynniki wyjaśniające kolejno 8,1%, 11,1% i 8,8% variancji wspólnej. Przynależą do niej: SNE – E1: lęk przed winą i potępieniem; osoby, które uzyskały wysokie wyniki w tym czynniku, częściej stwierdzają, że ich własne życie bezowocnie im ucieka, posiadają poczucie marnowania własnego życia. SNE2 – E2: lęk przed pustką i bezsens; podskale tworzą twierdzenia o charakterze pozytywnym, dotyczące spokoju o własną przyszłość. SNE – E3: lęk przed losem i śmiercią; osobę przejmuje myśl o własnej starości, cierpieniu, niepokoi ją niewiedza dotycząca tego, co nastąpi po śmierci. W drugiej części (*Mitwelt*) wyodrębniono cztery czynniki wyjaśniające kolejno 27,8%, 13,1%, 9,1% i 8,0% variancji wspólnej. Są to: SNE – M1: lęk przed innością i odrzuceniem; osoba lęka się, czy inni przyjmą ją taką, jaką jest, martwi się, że tak bardzo różni się od własnego otoczenia. SNE – M2: lęk przed konfrontacją i brakiem oparcia; osoba boi się konfrontacji z innymi, nie jest pewna, czy znajdzie wśród

nich oparcie. SNE – M3: lęk przed bliskością i otwartością. Podskale tworzą twierdzenia o charakterze pozytywnym. Osoba nie obawia się, czy zostanie zaakceptowana i dobrze zrozumiana przez innych. SNE – M4: lęk przed powierzchownością i brakiem więzi międzyludzkiej; osoba lęka się, że jej relacje międzyosobowe są niepełne i płytkie, mało owocne, powierzchowne (Juros, Oleś, 1992).

Przeżycie religijne ma swoją własną strukturę. Zauważono, że jednym z fenomenów, który często towarzyszy człowiekowi w trakcie przeżycia religijnego, jest lęk. Może on się objawiać w różnych postaciach (Tillich, 1994; Otto, 1968). Może być traktowany jako habitualny stan człowieka bądź jako reakcja na percypowaną jakość przedmiotu religijnego. W celu bliższego określenia uczuć religijnych młodzieży studiującej wobec Boga posłużono się *Skalą Lęku i Fascynacji (SLiF)* Szymoła (1999). Skala ta wyróżnia trzy rodzaje uczuć religijnych odnoszących się do Boga: uczucie fascynacji Bogiem, uczucie lęku niewolniczego oraz lęku synowskiego wobec Boga Ojca. Skala ta zawiera 35 twierdzeń. 15 twierdzeń określa wymiar Fascynacji (FA), natomiast po 10 twierdzeń wymiar Lęku Niewolniczego (LN) i Lęku Synowskiego (LS). Dla wyrażenia stopnia zgodności własnych przekonań z treścią każdego twierdzenia opracowano siedmiostopniową skalę ocen typu Likerta (1–7). Miarą intensywności fascynacji oraz lęku niewolniczego i synowskiego są sumy punktów poszczególnych twierdzeń zawartych w wymiarach skali.

W prowadzonych badaniach użyto wielokrotnej regresji krokowej. Metoda ta służy do wyłonienia zmiennych niezależnych, tzw. esencjalnych, określa związek między zmienną niezależną a zależną oraz ustala procent wyjaśnianej wariancji zmiennej zależnej, a także wskazuje, w jakiej kolejności zmienne niezależne wprowadzane są do równania regresyjnego (Guilford, 1964). Do określenia poziomu istotności różnic wewnątrzgrupowych między otrzymanymi wynikami zastosowano t-Studenta. Do pomiaru związków pomiędzy niektórymi aspektami osobowości wykorzystano analizy wariancji (*ANOVA*) (Sobczak, 2002). W opracowaniu danych statystycznych posłużono się pakietem programów statystycznych BMBP (Nixon, 1992).

## Opis grupy badanej

W celu uzyskania materiału empirycznego, za pomocą którego można będzie odpowiedzieć na pytania postawione w pracy, przeprowadzono badania wśród młodzieży studiującej. Próba badawcza obejmowała 34 mężczyzn studiujących teologię (Tel) w Instytucie Teologicznym w Bielsku-Białej i 33 kobiety studiujące leśnictwo (Leś) na Akademii Rolniczej w Krakowie, 30 mężczyzn studiujących filozofię (Fil) oraz 37 kobiet studiujących pedagogikę (Ped) w Wyższej Szkole Filozoficzno-Pedagogicznej „Ignatianum” w Krakowie. Przedział wiekowy badanej młodzieży mieści się w granicach między 19 a 24 rokiem życia. Zanalizowano wyniki uzyskane ze 134 poprawnie wypełnionych kwestionariuszy.

Wszystkie badane osoby deklarowały, że towarzyszyło im przeżycie religijne: obecności Boga i Jego nieobecności. Najlichniesza grupa badanych (65%) wywodzi się ze środowiska inteligenckiego, pozostali zaś z chłopsko-robotniczego.

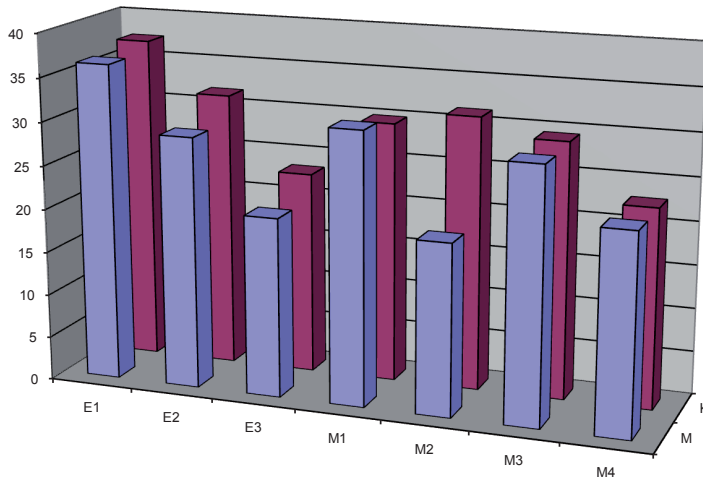
### **Analiza uzyskanych wyników**

Wyniki otrzymane przy użyciu *Skali Niepokoju Egzystencjalnego (SNE)* oraz *Skali Lęku i Fascynacji (SLiF)* wszystkich czterech podgrup zostały poddane ilościowej analizie psychologicznej. Dokonano jej na podstawie wartości średnich (M) i odchyłeń standardowych (SD). Przeprowadzono analizę wariancji (*ANOVA*) oraz zastosowano test porównań wielokrotnych – Student-Newman-Keuls. Różnice statystycznie istotne bądź też podobieństwa pomiędzy poszczególnymi podgrupami badanej młodzieży w zakresie przeciętnych profili umożliwiły znalezienie odpowiedzi na pytania badawcze. Użyto również analizy wielokrotnej regresji krokowej.

### ***Płeć a niepokój egzystencjalny i uczucia religijne młodzieży studiującej***

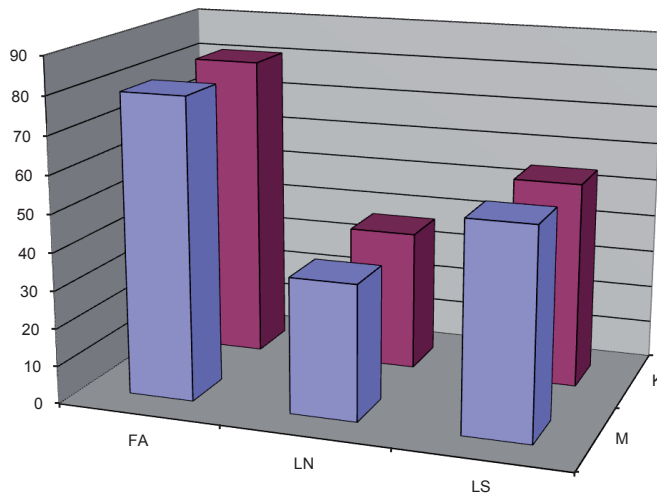
Trudno byłoby wskazać dwie całkowicie jednakowe osobowości, ale jednocześnie trzeba uznać, że każda osobowość człowieka jest w jakimś stopniu podobna do osobowości innych członków tej samej grupy. Od wielu lat tzw. psychologowie różnic indywidualnych zajmują się wyodrębnianiem i opisaniem tych cech osobowości, które różnicują przedstawicieli obu płci (Głaz, Grzeszek, Wiśniewska, 1996; Głaz, 1993; Strelau, 1998). Badania ukazują, że płeć często różnicuje istotnie np.: poczucie sensu życia, postawę wobec choroby, sferę emocjonalną (Wandrasz, 1998; Głaz, 2003; Struś, 2006). Analiza otrzymanych wyników pozwoliła znaleźć odpowiedź na pytanie, na ile płeć różnicuje zmienne zależne: poziom niepokoju egzystencjalnego i uczucia religijne młodzieży studiującej, odnoszące się do Boga.

Uzyskane wyniki badań w *Skali Niepokoju Egzystencjalnego (SNE)* oraz *Skali Lęku i Fascynacji (SLiF)* poddano analizie o charakterze psychologicznym. Wprowadzenie do analizy zmiennej niezależnej – płci i zmiennych zależnych – dotyczących niepokoju egzystencjalnego i uczuć religijnych młodzieży wobec Boga dostarcza różnorodnych informacji o strukturze psychicznej badanych mężczyzn i kobiet.



Wykres 1. Średnie arytmetyczne dla mężczyzn (M) i kobiet (K) badanych testem *Skali Niepokoju Egzystencjalnego (SNE)*

Zarówno mężczyźni, jak i kobiety charakteryzują się średnim poziomem niepokoju egzystencjalnego w jego różnych formach. Wyniki ukazane na wykresie 1 wskazują, że pomiędzy mężczyznami a kobietami istotne różnice statystycznie widoczne są tylko w trzech czynnikach (E2, E3, M2). Kobiety charakteryzują się niższym poziomem lęku przed pustką i bezsenssem, są bardziej spokojne o własną przyszłość i bardziej zaradne (E2) ( $F = 3.31$ ,  $p = 0.061$ ), ujawniają natomiast wyższy poziom lęku przed losem i śmiercią. Niepokoi je to, co nastąpi po śmierci. Lękiem napawa je myśl o własnej starości, śmierci (E3) ( $F = 6.06$ ,  $p = 0.015$ ). Towarzyszy im lęk przed konfrontacją i brakiem oparcia, boją się spotkania w trudnych sytuacjach z innymi, nie są również pewne, czy znajdą oparcie wśród innych (M2) ( $F = 4.17$ ,  $p = 0.043$ ).



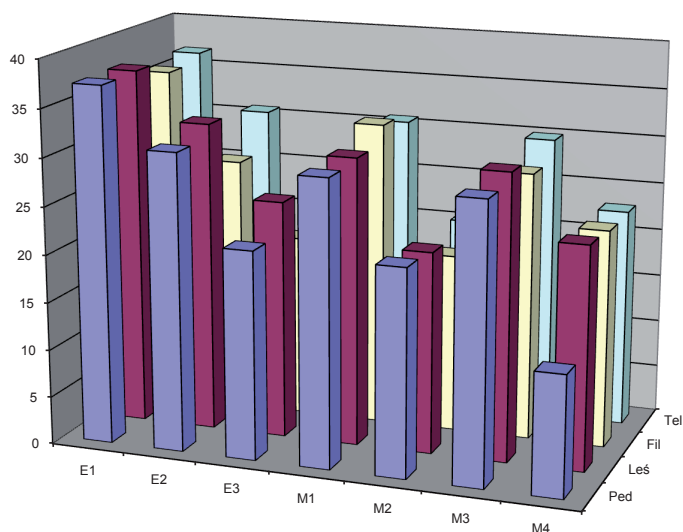
Wykres 2. Średnie arytmetyczne dla mężczyzn (M) i kobiet (K) badanych *Skalą Lęku i Fascynacji (SLiF)*

Zarówno mężczyźni, jak i kobiety charakteryzują się średnim poziomem uczucia lęku synowskiego oraz ojcowskiego (wykres 2). Są mocno zafascynowani Bogiem. Nie notuje się różnicy statystycznie istotnej ze względu na płeć. Widoczne są tylko pewne tendencje.

### ***Rodzaj studiów a niepokój egzystencjalny i uczucia religijne młodzieży***

Badania potwierdzają, że młodzież studiująca na różnych kierunkach charakteryzuje się specyficznymi aspektami osobowości (Głaz, 2003). Zakłada się, że i w tym przypadku młodzież studiująca na odmiennych wydziałach ma również specyficzne dla siebie niektóre aspekty osobowości. Analiza materiału pozwoli w pewnym sensie określić, na ile młodzież studiująca na poszczególnych kierunkach różni się pomiędzy sobą pod względem niepokoju egzystencjalnego i uczuć religijnych odnoszących się do Boga, a w jakich aspektach jest do siebie podobna.

Otrzymane wyniki badań wszystkich czterech podgrup: [mężczyźni studiujący teologię (Tel) i filozofię (Fil) oraz kobiety studiujące pedagogikę (Ped) i leśnictwo (Leś)] uzyskane w *Skali Niepokoju Egzystencjalnego (SNE)* oraz *Skali Lęku i Fascynacji (SLiF)* zostały poddane ilościowej analizie o charakterze psychologicznym. Wprowadzenie do analizy zmiennej niezależnej – rodzaju studiów i zmiennych zależnych – dotyczących niepokoju egzystencjalnego i uczuć religijnych młodzieży wobec Boga dostarcza różnorodnych informacji o psychice badanych osób. Ukazanie różnic statystycznie istotnych bądź też podobieństw pomiędzy poszczególnymi grupami młodzieży badanej w zakresie przeciętnych profili umożliwi znalezienie odpowiedzi na postawione we wstępie pytania badawcze.

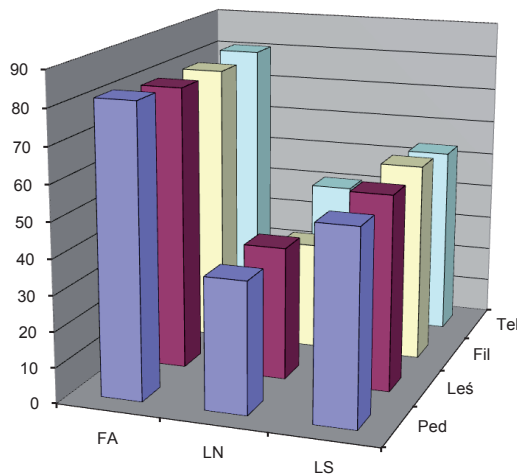


Wykres 3. Średnie arytmetyczne dla mężczyzn studiujących teologię (Tel) i filozofię (Fil) oraz kobiet studiujących pedagogikę (Ped) i leśnictwo (Leś) badanych Skalą Niepokoju Egzystencjalnego (SNE)

Tabela 1. Analiza wariancji (ANOVA) (F, p) oraz test porównań wielokrotnych dla *Skali Niepokoju Egzystencjalnego* (SNE). Różnice statystycznie istotne dla badanych mężczyzn studiujących teologię (Tel) i filozofię (Fil) oraz kobiet studiujących pedagogikę (Ped) i leśnictwo (Leś) zaznaczono, podając wartość p

Skale	Ped:Fil	Leś:Fil	Leś:Tel	Fil:Tel	F	dF	p
E1	–	–	–	–	0.12	3	–
E2	–	0.05	–	–	2.24	3	0.06
E3	–	0.01	–	–	4.41	3	0.006
M1	–	–	–	–	0.42	3	–
M2	0.05	–	–	–	2.23	3	0.06
M3	–	–	–	–	1.20	3	–
M4	–	–	–	–	0.17	3	–

Zauważa się, że poziom niepokoju egzystencjalnego w jego różnych formach nie jest mocno zróżnicowany pomiędzy poszczególnymi podgrupami (wykres 3 i tabela 1). Istotne różnice statystyczne widoczne są tylko w trzech czynnikach (E2, E3, M2). Kobiety studiujące leśnictwo ujawniają niższy poziom lęku przed pustką i bezsenssem, są spokojniejsze o własną przyszłość. Uważają, że dadzą sobie w życiu radę (E2) ( $F = 2.24$ ,  $p = 0.06$ ). Charakteryzują się wyższym poziomem lęku przed losem i śmiercią (E3) ( $F = 4.41$ ,  $p = 0.006$ ) niż studentki pedagogiki. Z kolei studentki pedagogiki posiadają wyższy niż filozofowie poziom lęku przed konfrontacją i brakiem oparcia (M2), boją się konfrontacji z drugimi, nie są pewne, w jakim stopniu mogą liczyć na innych ( $F = 2.23$ ,  $p = 0.06$ ).



Wykres 4. Średnie arytmetyczne dla mężczyzn studiujących teologię (Tel) i filozofię (Fil) oraz kobiet studiujących pedagogikę (Ped) i leśnictwo (Leś) badanych *Skalą Lęku i Fascynacji* (SLiF)



Tabela 2. Analiza wariancji (ANOVA) (F, p) oraz test porównań wielokrotnych dla *Skali Lęku i Fascynacji (SLiF)*. Różnice statystycznie istotne dla badanych mężczyzn studiujących teologię (Tel) i filozofię (Fil) oraz kobiet studiujących pedagogikę (Ped) i leśnictwo (Leś) zaznaczono, podając wartość p

Skale	Ped:Fil	Leś:Fil	Leś:Tel	Fil:Tel	F	dF	P
FA	–	–	–	–	0.19	3	–
LN	0.05	0.05	–	0.01	5.86	3	0.0009
LS	–	–	–	–	0.53	3	–

Otrzymane wyniki w teście lęku i fascynacji Bogiem ujawniają tylko jedną istotną różnicę statystyczną w zakresie lęku niewolniczego (LN) (wykres 4 i tabela 2). Znacząco niższym poziomem uczucia lęku niewolniczego charakteryzują się studenci filozofii (F = 5.86, p = 0.0009).

### ***Oddziaływanie niepokoju egzystencjalnego na uczucia religijne osób studiujących***

Badania empiryczne potwierdzają, że osobowość mężczyzn różni się od osobowości kobiet w zakresie badanych zmiennych. Przeprowadzone badania ukazują także, że niepokój egzystencjalny może oddziaływać na uczucia religijne młodzieży wobec Boga (Szymoń, 1999). Zakłada się, że inne formy niepokoju egzystencjalnego oddziałują w sposób istotny na uczucia religijne wobec Boga mężczyzn a inne kobiet, podobnie jak w przypadku osób o odmiennych profilach edukacyjnych.

Postanowiono zatem wyodrębnić zmienne niezależne, by przekonać się, które spośród branych pod uwagę w obecnych badaniach i w jakim stopniu wyjaśniają wielkość wariancji zmiennych zależnych w obrębie grupy mężczyzn (M) i kobiet (K), a wśród nich studentów filozofii (Fil) i teologii (Tel) i studentek pedagogiki (Ped) i leśnictwa (Leś). Do przedstawienia, w jakim stopniu i które wartości zmiennych niezależnych uzyskanych w *Skali Niepokoju Egzystencjalnego (SNE)* wyjaśniają wariancję zmiennych zależnych otrzymanych w *Skali Lęku i Fascynacji (SLiF)* w odniesieniu do badanych osób, zastosowano procedurę analizy wielokrotnej regresji krokowej.

#### ***A. Wyniki analizy wielokrotnej regresji krokowej dla grupy mężczyzn i kobiet***

W pierwszej kolejności starano się ukazać, w jakim stopniu i które ze zmiennych niezależnych dotyczących niepokoju egzystencjalnego, ujawniającego się w formie różnych lęków, mają istotny wpływ w obrębie grupy mężczyzn

i kobiet na zmienne zależne, odnoszące się do uczuć religijnych młodzieży wobec Boga.

Dwie esencjalne zmienne niezależne, odnoszące się do niepokoju egzystencjalnego, wyjaśniają zmienność zmiennej zależnej – fascynacji Bogiem (FA) w grupie mężczyzn i kobiet. W grupie mężczyzn istotną okazała się zmienna esencjalna, wskazująca na lęk przed pustką i bezsenssem (E2). Wyjaśnia ona 7% zmienności uczucia fascynacji Bogiem (FA) ( $R = 0.2683$ ). Dobroć otrzymanego równania regresji krokowej określa wartość testu  $F = 4.82$ ,  $df = 1$ ,  $p < 0.05$ . Równanie regresji wielokrotnej przedstawia się następująco:  $FA = 93.47 + -0.48 \times E2$ . Natomiast w grupie kobiet podobną funkcję spełniają dwie zmienne niezależne, dotyczące lęku przed pustką i bezsenssem (E2) oraz lęku przed powierzchownością i brakiem więzi międzyludzkiej (M4). Pierwsza zmienna esencjalna wyjaśnia niewiele, bo 6% wariancji uczucia fascynacji Bogiem (FA) ( $R = 0.2599$ ), obie razem zaś 15% wariancji tego uczucia religijnego (FA) ( $R = 0.3848$ ). Dobroć uzyskanego równania regresji krokowej określa wartość testu  $F = 5.82$ ,  $df = 2$ ,  $p < 0.05$ . Równanie regresji wielokrotnej zaś jest następująco:  $FA = 74.22 + -0.54 \times E2 + 1.04 \times M4$ .

Jedna esencjalna zmienna niezależna, dotycząca niepokoju egzystencjalnego, wyjaśnia wariancję zmiennej zależnej – uczucie lęku niewolniczego (LN) i dotyczy tylko grupy kobiet. Jest nią lęk przed losem i śmiercią (E3). Wyjaśnia ona 6% zmienności uczucia lęku niewolniczego wobec Boga (LN) ( $R = 0.2363$ ). Dobroć otrzymanego równania regresji krokowej określa wartość testu  $F = 4.02$ ,  $df = 1$ ,  $p < 0.05$ . Równanie regresji przedstawia się następująco:  $LN = 28.16 + 0.38 \times E3$ .

Również jedna esencjalna zmienna niezależna odnosząca się do niepokoju egzystencjalnego objaśnia wariancję zmiennej zależnej – uczucie lęku synowskiego (LS) w grupie mężczyzn i kobiet. Dotyczy ona lęku przed pustką i poczuciem bezsensu (E2). W grupie mężczyzn wyjaśnia ona 8% zmienności uczucia lęku synowskiego wobec Boga (LS) ( $R = 0.2780$ ). Dobroć otrzymanego równania regresji krokowej określa wartość testu  $F = 5.19$ ,  $df = 1$ ,  $p < 0.05$ . Równanie regresji wielokrotnej jest następująco:  $LS = 62.67 + -0.27 \times E2$ . Natomiast w grupie kobiet zmienna ta wyjaśnia 9% wariancji uczucia lęku synowskiego ( $R = 0.3023$ ). Dobroć uzyskanego równania regresji krokowej określa wartość testu  $F = 6.82$ ,  $df = 1$ ,  $p < 0.05$ . Równanie regresji wielokrotnej przedstawia się następująco:  $LS = 63.52 + -0.28 \times E2$ .

#### B. Wyniki analizy wielokrotnej regresji krokowej dla osób o odmiennych profilach edukacyjnych

Powyższa analiza ukazuje, że niepokój egzystencjalny w formie różnych lęków ma niewielki wpływ na uczucia religijne młodzieży akademickiej – zarówno kobiet, jak i mężczyzn. Zakłada się, że wpływ ten staje się istotny, jeśli weźmiemy pod uwagę wybrany kierunek studiów.

W dalszej kolejności postanowiono zatem wyodrębnić zmienne niezależne oraz zobaczyć, które z nich i w jakim stopniu wyjaśniają wielkość wariancji zmiennych zależnych w podgrupach mężczyzn studiujących teologię (Tel) i filo-

zofię (Fil) oraz kobiet studiujących pedagogikę (Ped) i leśnictwo (Leś). Przyjęto założenie, że wartości dotyczące niepokoju egzystencjalnego będą stanowiły wartości zmienne niezależne, a odnoszące się do uczuć religijnych wobec Boga zmienne zależne.

Dwie esencjalne zmienne niezależne, odnoszące się do niepokoju egzystencjalnego, wyjaśniają zmienność zmiennej zależnej – fascynacji Bogiem (FA) w trzech grupach. W grupie kobiet studiujących leśnictwo ważną okazała się zmienna esencjalna, odnosząca się do lęku przed pustką i poczuciem bezsensu (E2), wyjaśnia ona 12% wariacji uczucia fascynacji Bogiem (FA) ( $R = 0.3454$ ). Dobroć uzyskanego równania regresji krokowej określa wartość testu  $F = 4.20$ ,  $df = 1$ ,  $p < 0.05$ . Równanie regresji wielokrotnej jest następujące:  $FA = 46.71 + 1.43 \times E2$ . W grupie filozofów wyróżnia się także zmienna esencjalna wskazująca na lęk przed pustką i bezsens (E2). Objaśnia ona 34% wariacji uczucia fascynacji przedmiotem religijnym (FA) ( $R = 0.5823$ ). Dobroć uzyskanego równania regresji krokowej określa wartość testu  $F = 14.37$ ,  $df = 1$ ,  $p < 0.05$ . Równanie regresji przedstawia się następująco:  $FA = 106.20 + -1.03 \times E2$ . Natomiast w grupie teologów szczególne znaczenie ma zmienna esencjalna, dotycząca lęku przed winą i potępieniem (E1). Objaśnia ona 21% zmienności uczucia fascynacji (FA) ( $R = 0.4594$ ). Dobroć otrzymanego równania regresji krokowej określa wartość testu  $F = 7.55$ ,  $df = 1$ ,  $p < 0.05$ , natomiast równanie regresji wielokrotnej jest następujące:  $FA = 85.38 + -1.18 \times E1$ .

Trzy różne esencjalne zmienne niezależne, odnoszące się do niepokoju egzystencjalnego, objaśniają zmienność zmiennej zależnej – uczucie lęku niewolniczego (LN) w dwóch grupach. W grupie studentek studiujących leśnictwo jest to zmienna niezależna, która wskazuje na lęk przed losem i śmiercią (E3). Wyjaśnia ona 27% zmienności uczucia lęku niewolniczego wobec Boga (LN) ( $R = 0.5154$ ). Dobroć otrzymanego równania regresji krokowej określa wartość testu  $F = 11.21$ ,  $df = 1$ ,  $p < 0.05$ . Równanie regresji przedstawia się następująco:  $LN = 19.17 + 0.74 \times E3$ . W grupie filozofów jest to zmienna esencjalna wskazująca na lęk przed winą i potępieniem (E1) i lęk przed konfrontacją i brakiem oparcia (M2). Pierwsza z nich objaśnia 18% wariacji uczuć lęku niewolniczego (LN) ( $R = 0.4204$ ), obie razem zaś 32% wariacji tego uczucia ( $R = 0.5646$ ). Dobroć uzyskanego równania regresji krokowej określa wartość testu  $F = 6.32$ ,  $df = 2$ ,  $p < 0.05$ . Równanie regresji przedstawia się następująco:  $LN = 17.98 + -0.33 \times E1 + 1.28 \times M2$ .

Cztery esencjalne zmienne niezależne, odnoszące się do niepokoju egzystencjalnego, wyjaśniają wariację zmiennej zależnej – lęku synowskiego (LS) w dwóch grupach. W grupie studentek leśnictwa liczy się zmienna niezależna wskazująca na lęk przed pustką i poczuciem bezsensu (E2). Wyjaśnia ona 21% zmienności uczucia lęku synowskiego wobec Boga (LS) ( $R = 0.4591$ ). Dobroć otrzymanego równania regresji krokowej określa wartość testu  $F = 9.35$ ,  $df = 1$ ,  $p < 0.05$ . Równanie regresji przedstawia się następująco:  $LS = 70.65 + -0.54 \times E2$ . Natomiast w grupie studentów filozofii szczególne znaczenie ma zmienna esencjalna, odnosząca się do lęku przed losem i śmiercią (E3), lęku przed winą i potępie-

niem (E1) oraz lęku przed bliskością i otwartością (M3). Pierwsza zmienna niezależna wyjaśnia 27% zmienności uczucia lęku synowskiego (LS) ( $R = 0.5171$ ), wszystkie trzy razem zaś wyjaśniają 52% wariancji tego uczucia religijnego ( $R = 0.7195$ ). Dobroć otrzymanego równania regresji krokowej określa wartość testu  $F = 9.30$ ,  $df = 3$ ,  $p < 0.05$ . Równanie regresji wielokrotnej przedstawia się następująco:  $LS = 99.68 + -0.35 \times E3 + -0.89 \times E1 + -0.49 \times M3$ .

### Analiza wyników

Autor artykułu zainteresowany problematyką związku niepokoju egzystencjalnego, pojawiającego się w różnych postaciach lęku, z uczuciami religijnymi młodzieży wobec Boga postanowił odpowiedzieć na następujące pytania badawcze:

1. **Jaki** poziom niepokoju egzystencjalnego oraz uczuć religijnych wobec Boga ma młodzież studiująca?
2. **Czy zmienne niezależne** (tj. płeć i rodzaj studiów) różnicują: a) niepokój egzystencjalny ujawniający się w formie różnych lęków, b) uczucie lęku wobec Boga?
3. **Które, w jakim stopniu i w jakiej kolejności** zmienne niezależne niepokoju egzystencjalnego wyjaśniają wariancję zmiennych zależnych odnoszących się do uczuć religijnych młodzieży studiującej wobec Boga?

Analiza materiału, dotyczącego niepokoju egzystencjalnego i uczuć religijnych wobec Boga, otrzymanego na podstawie badań prowadzonych wśród młodzieży studiującej na różnych kierunkach edukacyjnych, pozwala na określenie struktury osobowości badanej młodzieży w zakresie wymienionych aspektów. Studiująca młodzież charakteryzuje się złożoną strukturą niepokoju egzystencjalnego, który ujawnia się w formie różnych lęków, oraz bogactwem uczuć religijnych wobec Boga.

1. Cała grupa badanej młodzieży akademickiej charakteryzuje się wysokim poczuciem lęku przed winą i potępieniem, przed bliskością i otwartością na drugiego oraz przed powierzchownością i brakiem więzi międzyludzkiej, co oznaczałoby, że młodzież studencka nie jest przekonana, czy naprawdę realizuje te wartości, które należałoby realizować, i czy zapewnią jej one poczucie spełnienia się jako osoby. Nie jest wykluczone, że chodzi tu szczególnie o wartości religijne. Należałoby w tym przypadku przeprowadzić szersze badania. Analiza materiału sugeruje również, że młodzież studiująca ujawnia trudności w zakresie więzi międzyludzkiej. Wynika to z braku otwartości na drugich, a także z braku motywacji do poszukiwania nowych wrażeń, przeżyć, z chęci odkrywania świata, zdobywania wiedzy. Młodzież kształcąca się charakteryzuje się otwartością na otaczający ją świat, ujawnia natomiast zaniżone poczucie lęku przed pustką i bezsenssem, losem i śmiercią, innością i odrzuceniem oraz konfrontacją i brakiem oparcia. W tych formach niepokoju egzystencjalny jest przez nią przeżywany mniej in-

tensywnie. Można przepuszczać, że dostrzeża ona sens tego, co robi, a o własną przyszłość jest spokojna. Zbyt się niepokoi, co nastąpi po śmierci. Towarzyszy jej poczucie własnej odmienności i odrębności. Niewykluczone, że taka postawa wynika z realizacji jej celu życia, jakim jest zdobywanie wiedzy. Taka interpretacja poniekąd potwierdzałaby poglądy Frankla (1971), który zauważył, iż najczęściej osoby, które widzą sens własnego życia i go realizują, czują się pewniej w danym społeczeństwie i można na nie liczyć w trudnych chwilach.

Jeśli chodzi o uczucia religijne studiującej młodzieży, to należy stwierdzić, że są one dobrze rozwinięte. Badana młodzież ujawnia fascynację Bogiem, towarzyszy jej duże poczucie lęku synowskiego i przeciętny poziom lęku niewolniczego, co świadczyłoby o ich dobrze rozwiniętej religijności w tym względzie. Istotne, że własną religijność przeżywają na sposób osobowy. Bóg jawi się im jako ten, który wkracza w ich życie, wnosi coś dobrego i dla którego warto przeznaczyć pewien czas. Odbierany jest jako ten, bez którego trudno realizować własne powołanie, przeznaczenie. W tym zakresie wyniki obecnych badań nie odbiegają zbyt mocno od wcześniejszych, przeprowadzonych przez Szymołona (2002). Istotna różnica dotyczy tylko jednego wymiaru, a mianowicie, młodzież studencka Uniwersytetu Kardynała Stefana Wyszyńskiego w Warszawie ujawnia niższy poziom fascynacji Bogiem niż obecnie badana.

2. Jedno z pytań badawczych brzmiało: czy zachodzi istotnie różnica statystyczna w badanych aspektach osobowościowych pomiędzy kobietami a mężczyznami, jeśli tak, to w jakim zakresie? Analiza uzyskanych wyników wskazuje na takie różnice w kilku wymiarach osobowości badanych. Kobiety charakteryzują się niższym poziomem lęku przed pustką i bezsenssem, są bardziej spokojne o własną przyszłość i bardziej zaradne, ujawniają natomiast wyższy poziom lęku przed losem i śmiercią niż mężczyźni. Niepokoi je to, co nastąpi po śmierci. Lękiem napawa je myśl o własnej starości i śmierci. Towarzyszy im większe poczucie lęku przed konfrontacją i brakiem oparcia niż mężczyznom. Boją się spotkania w trudnych sytuacjach z innymi, nie są również pewne, czy znajdą wśród nich oparcie.

Poczucie lęku przed pustką i bezsenssem najczęściej wiąże się z brakiem rozwoju życia religijnego (Rudin, 1992). Badania niektórych naukowców dowodzą (Wandrasz, 2005), że im bardziej rozbudowana własna religijność, im bardziej ujawnia ona znamiona religijności personalnej, dojrzałej, tym mniejsze poczucie lęku przed śmiercią i przemijaniem. Warto podkreślić widoczny fakt, że kobietom, które ujawniają niski poziom lęku przed pustką i bezsenssem, towarzyszy podwyższone poczucie lęku przed własnym losem i śmiercią oraz brakiem oparcia i konfrontacją. Oznaczałoby to, że niekoniecznie wysoki poziom rozwoju życia religijnego towarzyszy niskiemu poziomowi poczucia lęku przed własną śmiercią i losem z nią związanym. Być może taki stan zależy od sposobu przeżywania własnej religijności. Można przypuszczać również, co sugerują powyższe badania, że kobiety bardziej niepewnie przeżywają swoją sytuację egzystencjalną niż mężczyźni.

Przypomnijmy następne pytanie: na ile studiująca młodzież poszczególnych kierunków różni się pomiędzy sobą w zakresie badanych zmiennych? Należy stwierdzić, że kobiety studiujące leśnictwo ujawniają najniższy poziom lęku przed pustką i bezsenssem, są spokojniejsze o własną przyszłość, uważają, że dadzą sobie w życiu radę, w przeciwieństwie do pozostałych grup młodzieży, natomiast najwyższy poziom tego rodzaju lęku wśród badanych prezentują mężczyźni studiujący filozofię. Kobiety studiujące leśnictwo charakteryzują się zaś najwyższym poziomem lęku przed losem i śmiercią, a najniższy jest on u kobiet studiujących pedagogikę. Kobiety studiujące pedagogikę mają z kolei najwyższy poziom lęku przed konfrontacją i brakiem oparcia, boją się konfrontacji z innymi, nie są pewne, na ile mogą liczyć na innych, a najniższy poziom tego lęku obserwujemy u mężczyzn studiujących filozofię. Sugeruje to, że kobiety studiujące leśnictwo mają określony cel życia, studiowania, ale ujawniają pewien brak rozumienia siebie na płaszczyźnie ontologicznej. Być może religijność przeżywana jest przez nie w sposób zbyt instrumentalny. Inny element godny podkreślenia – kobiety studiujące pedagogikę ujawniają najwyższe poczucie lęku przed konfrontacją i mają mocne poczucie braku oparcia w środowisku. Wydawałoby się, że osoby, które kształcą się w zakresie pedagogiki, nie lękają się konfrontacji z odmiennymi poglądami, sposobami rozumienia życia. Jak należy rozumieć ten fakt? Być może brak pewności siebie, zagubienie, brak rozumienia siebie i innych skłonił je do wyboru tego rodzaju studiów. Inaczej przedstawia się sytuacja mężczyzn studiujących filozofię. Ujawniają oni brak pewności co do własnej przyszłości, brakuje im przekonania, że w życiu poradzą sobie z zaistniałymi sytuacjami, przy czym uważają, że mogą liczyć na drugich. Jeśli chodzi o uczucia religijne wobec Boga, to należy stwierdzić, że najniższy poziom uczucia lęku niewolniczego ujawniają właśnie mężczyźni studiujący filozofię, najwyższy zaś studenci pozostałych podgrup osób badanych, co oznaczałoby, że Boga postrzegają osobowo, czyli jako kogoś, z kim można nawiązać relację międzyosobową. Takie odbieranie Boga pozytywnie oddziałuje na ich życie.

3. Zgodnie z wcześniejszymi założeniami, powstaje pytanie, które z form niepokoju egzystencjalnego najsilniej oddziałują na uczucia religijne młodzieży męskiej, a które na uczucia kobiet. Analiza materiału wskazuje, że najmocniejszymi zmiennymi niezależnymi w stosunku do pozostałych wartości zmiennych niezależnych psychologicznych, wyjaśniających zmienność uczuć religijnych młodzieży wobec Boga, są następujące zmienne. Na fascynację Bogiem oraz uczucia lęku synowskiego wobec Boga najsilniej oddziałuje lęk przed pustką i poczuciem bezsensu, natomiast na uczucie lęku niewolniczego wobec Boga lęk przed losem i śmiercią. Zmienne, które wzięto pod uwagę w obecnych badaniach, nie wyjaśniają do końca zmienności uczuć religijnych młodzieży wobec Boga.

Podobnie przedstawia się ten problem w grupach o różnych profilach edukacyjnych. Te same dwa rodzaje lęków, czyli lęk przed pustką i poczuciem bezsensu oraz lęk przed losem i śmiercią, najsilniej oddziałują na uczucia religijne

wobec Boga, tj. na fascynację Bogiem oraz na uczucie lęku synowskiego i niewolniczego młodzieży wobec Boga.

Niepokój egzystencjalny, ujawniający się w życiu młodych ludzi w formie lęków przed pustką i poczuciem bezsensu oraz losem i śmiercią, jest w dużej mierze związany z uczuciami religijnymi wobec Boga. Już wcześniej niektórzy naukowcy (Tillich, 1984; Frankl, 1987) zauważyli, że niepokój egzystencjalny ma powiązanie z religijnością człowieka. Nie ma w tej materii jednoznacznej opinii co do tego, czy osobom bardziej religijnym towarzyszy mniejsze poczucie niepokoju egzystencjalnego czy większe. Opinie są podzielone, a badania nie rozstrzygnęły jeszcze w pełni tego problemu. Jak widać, psychologowie za pomocą dostępnych im narzędzi badawczych nie są w stanie rozstrzygnąć tej kwestii. Myślę, że jakąś pomoc możemy znaleźć w tym zakresie, analizując opisy przeżyć religijnych wielkich mistyków. One dostarczają nam wiele cennego materiału. Proces rozwoju ich życia duchowego i osobowościowego wskazuje na to, że każdego z nich Bóg prowadził z osobna, jakby odrębną drogą, gdzie jednym silniej towarzyszyło poczucie niepokoju, drugim mniej, jedni bardziej odczuwali pustkę egzystencjalną, drudzy natomiast w mniejszym stopniu, a jedni i drudzy zostali wielkimi mistykami i świętymi. Skoro rozwój życia duchowego i osobowościowego każdego z nas biegnie jego własną drogą wyznaczoną mu przez własne uzdolnienia i Boga, to problem niepokoju egzystencjalnego i jego oddziaływania na religijność człowieka pozostanie zagadnieniem chyba na zawsze otwartym.

## Bibliografia

- Frankl V. (1971), *Homo patiens*, Warszawa, PAX.
- Frankl V. (1987), *Nieświadomiony Bóg*, Warszawa, PAX.
- Głąz S. (1993), *Poczucie zmiany siebie w okresie tworzenia się osobowości dojrzałej*, Kraków, WAM.
- Głąz S. (1996), *Intensywność doświadczenia religijnego a koncepcja siebie*, Kraków, WAM.
- Głąz S. (2003), *Wpływ zmiennych egzystencjalnych na skutki przeżyć religijnych*, „Czasopismo Psychologiczne”, 1, s. 111–132.
- Głąz S. (2003a), *Osobowościowe uwarunkowania przeżyć religijnych*, Poznań, Fundacja Humaniora.
- Głąz S. (2006), *Sens życia a religia. Wymiary filozoficzno-psychologiczne*, Poznań, Fundacja Humaniora.
- Głąz S., Grzeszek K., Wiśniewska I. (1996), *Rodzina. Biologiczne i psychologiczne podstawy jej funkcjonowania*, Kraków, Wydział Filozoficzny TJ.
- Guilford J. (1964), *Podstawowe metody statystyczne w psychologii i pedagogice*, Warszawa, PWN.
- Hendrix H. (2004), *Zdobędziesz miłość, jakiej pragniesz*, Poznań, Rebis.
- Jaspers K. (1990), *Filozofia egzystencjalna*, Warszawa, PIW.

- Jaworski R. (2002), *Psychologiczna analiza religijności w perspektywie komunikacji interpersonalnej*, „Studia Psychologica”, 3, s. 143–166.
- Juros A., Oleś P. (1992), *Analiza porównawcza zmiennych egzystencjalnych mierzonych Kwestionariuszem do Badania Kryzysu Wartościowania (KKW) i Skalą Niepokojów Egzystencjalnego*, w: S. Steuden (red.), *Wybrane zagadnienia z psychologii klinicznej*, Lublin, KUL, s. 25–34.
- Loewenthal K. (2002), *Are Women More Religious than Men?*, „Personalisty and Individual Differences”, 32, s. 133–139.
- Maslow A. (1990), *Motywacja i osobowość*, Warszawa, PAX.
- May R. (1995), *O istocie człowieka*, Poznań, Rebis.
- Nixon W. (1992), *BMBP Statistical Software*, Berkeley, University of California Press.
- Otto R. (1968), *Świętość* Warszawa, Thesaurus Press.
- Rudin J. (1992), *Psychoterapia i religia. Zagadnienia psychologii głębi i psychologii analitycznej z listem Karola Gustawa Junga do Autora*, Warszawa, Solarium.
- Sobczak M. (2002), *Statystyka*, Warszawa, PWN.
- Stawiarska P. (2004), *Duchowość i jej związek ze zdrowiem w ujęciu logoteorii*, „Przegląd Psychologiczny”, 1, s. 47–60.
- Strelau J. (1998), *Psychologia temperamentu*, Warszawa, PWN.
- Szymoń J. (1999), *Lęk i fascynacja*, Lublin, Red. Wyd. KUL.
- Szymoń J. (2000), *Osobowościowe korelaty lęku wobec Boga*, w: T. Doktor, K. Franczak, *Postawy wobec religii*, Warszawa, Salezjański Inst. Wych. Chrześcijańskiego, s. 186–210.
- Tillich P. (1987), *Dynamika wiary*, Poznań, W drodze.
- Tillich P. (1994), *Pytanie o Nieuwarunkowane*, Kraków, Znak.
- Wandrasz M. (2005), *Religijność a postawy wobec śmierci u osób przewlekle chorych*, w: J. Makselon (red.), *Człowiek wobec śmierci*, Kraków, WN PAT, s. 337–359.

### **Existential anxiety and religious feelings among higher education students (Summary)**

The author of the article interested in the relationship of existential anxiety and religious feelings towards God, tried to answer the following questions: 1. Do the independent variables – gender and discipline studied, affect: existential anxiety showing up in various worries, feeling of anxiety towards God? 2. Which, how much and in what order, do the independent variables relating to existential anxiety, explain the variance of dependent variables relating to religious feelings towards God?

In the research the following surveying tools were used: *The Scale of Existential Anxiety* by A. Juros and *The Scale of Fear and Fascination* by J. Szymoń. The research was carried out in 2002. It encompassed 134 students between the age 19–24 years old; 34 men studying theology (Tel), 30 men studying philosophy (Fil), 37 women studying pedagogy (Ped), and 33 women studying forestry (Leś). All the participants were experiencing God's presence/absence.



Women studying forestry have lower level of fear of emptiness and senselessness, they are calmer about their future, and believe that they will manage in the future. They show however higher level of anxiety about fate and death than the female pedagogy students. Female pedagogy students are more anxious about confrontation and lack of support from others than male philosophy students. Only the philosophy students had low level of “slave’s fear”. The strongest influence on religious feelings towards God showed the existential anxiety in the form of fear of emptiness and senselessness.