

Olga Łobaczewska

Białoruski Państwowy Uniwersytet Kultury i Sztuki

Muzealna historia słomianych carskich wrót z Polesia (Białoruś)

W historii sztuki każdego narodu są dzieła postrzegane w kategoriach dóbr narodowych. Pełnią ważną rolę w umacnianiu poczucia tożsamości narodowej, a każde pokolenie stara się odczytać ich znaczenie od nowa. Znaczenie to ma wymiar kulturowy i symboliczny, i nie zależy od tego, czy owe dobra znajdują się w muzeum, czy poza jego murami.

Do wybitnych dzieł sztuki białoruskiej kultury narodowej należą: krzyż Eufrozyny Połockiej¹ wykonany przez jubilera Łazarza Boksę w 1161 roku, pierwsze drukowane książki przez Franciszka Skarynę, jedwabne pasy kontuszowe, tkane w *persjarni* (manufakturze) radziwiłłowskiej w Słucku — znane powszechnie jako pasy słuckie. Do tego spisu warto dodać główne drzwi ikonostasu (tzw. carskie wrota) z poleskich cerkwi prawosławnych, pochodzące z początku XIX wieku, wykonane przez wiejskich rzemieślników techniką plecionkarską ze słomy żytniej. Takie wrota określano jako „słomiany cud” czy „słomiane koronki”. Znanych jest pięć wzorów słomianych carskich wrót. Trzy z nich można obejrzeć w muzeach Mińska i Grodna. Należy podkreślić, że ten fenomen kulturowy nie ma analogii w historii sztuki innych narodów.

Badaniem słomianych carskich wrót zajmuję się od lat 80. XX wieku. W 2018 roku, moje wieloletnie poszukiwania naukowe zostały zwieńczone wydaniem monografii pt. *Sztuka na chwałę Bożą. Słomiane carskie*

¹ Eufrozyna Połocka (1101/1104-1173) — córka księcia połockiego Światosława, mniszka prawosławna, święta, obdarzana szczególną czcią w Białorusi.

wrota i przedmioty cerkiewnego kultu [Мастацтва дзеля славы Божай: саламяныя і канастасныя вароты і царкоўна-культавыя прадметы] [Лобачэўская 2018]. Opisuję w niej, bazując na źródłach archiwalnych i publikacjach, historię badań, muzealizację, konserwację i restaurację unikalnych słomianych przedmiotów o przeznaczeniu sakralnym. Analizuję wiejskie źródła tego typu twórczości, stylistykę i technikę wyplatania. Pokazuję kontynuację tradycji plecionkarskiej pod postacią kopii dawnych słomianych wrót, koron ślubnych, oryginalnych przedmiotów związanych z cerkwią: ikonostasów, skrzynkowych ram [кіëма; кіëмаў] ikon, ikon ślubnych i mitr dla duchownych.

W niniejszym artykule koncentruję się na antropologicznym aspekcie muzealizacji słomianych wrót. Odnalezienie tych przykładów sztuki sakralnej i twórczości ludowej zbiegło się z chęcią ich uratowania i zachowania dla kolejnych pokoleń. Warto prześledzić sposoby przenikania się wyrobów z przeszłości i losów ludzi, którzy umieli dostrzec w nich artefakty warte włączenia do zbiorów muzealnych. To dzięki pracowitości i przezorności osób, które zetknęły się ze słomianymi unikatami, udało się je ocalić. Osoby te miały różne wykształcenie, zawód, poglądy, ale połączyły ich wrażliwość estetyczna na prawdziwe piękno, zachwyty i przekonanie, że słomiane carskie wrota są nie tylko świadectwem czasu i miejsca, w którym powstały — Polesia, lecz że mają wartość kulturowo-symboliczną, że są fenomenem kultury białoruskiej.

Wędrówka słomianego artefaktu:

Iwanczyce — Swojatyce — Mińsk — Paryż — Wilno

Pierwszą osobą, która podjęła się ratowania słomianych wrót, był duchowny K. Sernicki (К. Серніцкі) ze wsi Iwanczyce [Іванчыцы] w powiecie pińskim obwodu mińskiego². W 1860 roku iwanczycka cerkiew cmentarna, zbudowana w początkach XIX wieku z drewna, została zamknięta z powodu małej liczby wiernych, a księdza przeniesiono do posługi we wsi Swojatyce [Святычы] w powiecie nowogródzkim³. Tam też przewiózł słomiane wrota z Iwanczyc. Być może z powodu przywiązania do nich, ale bardziej prawdopodobnie wiązało to z zadaniem, które otrzymał: przeorganizowanie cerkwi w swojej nowej parafii zgodnie z kanonem grecko-wschodnim.

² Obecnie to miejscowość Iwanczyci [Іванчыці] w rejonie zaričnickim [Зарічне], w obwodzie równeńskim w Ukrainie, kilka kilometrów od białorusko-ukraińskiej granicy państwowej.

³ Obecnie to powiat lachowicki [Ляхавічы] w obwodzie brzeskim w Białorusi.

W 1866 (według innych źródeł w 1868) roku wiernym prawosławnym ze wsi Swojatycze przekazano — uprzednio zamknięty przez władze — kościół rzymskokatolicki pod wezwaniem Świętego Mikołaja. Ceglany budynek byłego kościoła, z dachem krytym kontem, został zbudowany w 1825 lub 1844 roku, a jego fundatorką była hrabina Zofia Czapska. Wygląd świątyni ani z zewnątrz, ani wewnątrz nie odpowiadał wyglądowi cerkwi, podobnie jak nie posiadała ona odpowiedniego wyposażenia potrzebnego do liturgii prawosławnej. Dlatego duchowny musiał przywieźć tu piękne słomiane wrota z ikonostasu z zamkniętej cerkwi iwanczyckiej. Należy zaznaczyć, że przemieszczanie ikonostasów i carskich wrót ze świątyni do świątyni było praktyką powszechnie przyjętą w cerkwi prawosławnej⁴. Przewóz słomianych wrót z Iwanczyc okazał się jednak nieprosty z powodu ich wielkości. Miały bowiem niemal dwa metry wysokości.

Iwanczyckie słomiane carskie wrota w ikonostasie cerkwi w Swojatyczach stały do 1909 roku, czyli do momentu, kiedy zwróciły uwagę miłośników białoruskich starożytności i zbieraczy muzealiów. Duchowny opiekujący się wówczas cerkwią — A. Chiltau (А. Хільтаў) przekazał je do Mińskiego Muzeum Cerkiewno-Archeologicznego [Мінскі царкоўна-археалагічны музей]⁵. W inwentarzu tego muzeum zostały one zapisane pod numerem 408 jako „słomiane carskie wrota z powiatu pińskiego” [Минская старина 1911: 241, 246].

Podczas I wojny światowej kolekcja Mińskiego Muzeum Cerkiewno-Archeologicznego została wywieziona w głąb Rosji, do Riazania. Jednak słomiane carskie wrota, z powodu swoich rozmiarów, pozostały w Mińsku wraz z kilkoma innymi eksponatami. W 1918 roku pokazano je na krajowej wystawie starożytności i sztuki w Mińsku [Павадыр 1918: 31]. Można sądzić, że zachwycali się nimi organizatorzy wystawy — znawcy sztuki białoruskiej: niemiecki historyk sztuki, dr Albert Ippel⁶ i kolekcjoner Iwan Łuckiewicz⁷.

⁴ Przy przebudowie i przeorganizowaniu cerkwi stare ikonostasy były przekazywane, a nawet sprzedawane do innych świątyń. Świadczyć może o tym ogłoszenie z „Wiadomości z grodzieńskiej eparchii” [„Гродненские епархиальные ведомости”] z 1913 roku (nr 40/41, s. 372).

⁵ Muzeum zostało otwarte w 1908 roku przy Mińskim Cerkiewnym Komitecie Historyczno-Archeologicznym. Istniało do 1915 roku. W 1919 roku jego zbiory zostały przekazane do Muzeum Regionalnego w Mińsku.

⁶ Albert Ippel (1885–1960) — pierwszy badacz białoruskiej sztuki ludowej.

⁷ Iwan Łuckiewicz (1881–1919) — kolekcjoner, na podstawie jego kolekcji sztuki białoruskiej powstało Muzeum Białoruskie im. Iwana Łuckiewicza w Wilnie (1921–1945) — pierwsze Muzeum Narodowe Białorusi.

Po powołaniu Białoruskiej Socjalistycznej Republiki Radzieckiej (BSRR), eksponaty Mińskiego Muzeum Cerkiewno-Archeologicznego stały się podstawą Muzeum Regionalnego, a potem Białoruskiego Muzeum Państwowego (BMP) [Беларускі дзяржаўны музей]⁸. Dla iwanczyckich słomianych wrót było to już czwarte miejsce, do którego trafiły i trzecie będące muzeum. Z historią przynależenia do zbiorów BMP związana jest pierwsza międzynarodowa promocja tej unikalnej pracy ze słomy. Jej zdjęcie pokazano w 1925 roku w Paryżu podczas światowej wystawy sztuki dekoracyjnej i rzemiosła. Znalazło się ono na ekspozycji „białoruskiego zakątka”, przedstawiającej publiczności międzynarodowej specyfikę kultury, etnografii i osiągnięć sztuki ludowej Białorusinów [Лабачэўская 2016]. Wśród członków komisji przygotowującej wystawę znaleźli się badacz sztuki białoruskiej Mikoła Szczakacichin [Мікола Шчакаціхін] (1896–1940) i kierownik Oddziału Sztuki w BPM, artysta Michaś Filipowicz [Міхась Філіповіч] (1896–1947). I to oni jako pierwsi wysoko ocenili charakter artystyczny i znaczenie słomianych carskich wrót dla białoruskiej kultury narodowej.

Podczas II wojny światowej BMP utraciło znaczną część swoich zbiorów — najcenniejsze eksponaty wywieźli Niemcy, pozostałe zaginęły. Wśród tych ostatnich znalazły się słomiane carskie wrota. Wydawało się, że to strata bezpowrotna. Nieoczekiwanie jednak okazało się, że istnieje fotografia wrót, która stała się ważnym dokumentem w badaniach tego fenomenu kultury. Zdjęcie to znalazłam w zbiorach archiwum Narodowego Muzeum Litwy. Przedstawiało ono słomiane wrota ze wsi Iwanczyce w powiecie pińskim pokazywane na wystawie paryskiej w 1925 roku. Informowała o tym umieszczona na odwrocie papierowa naklejka z takim napisem: „Białoruska S.S.R. R.S.S de Belarousse 102–5999”⁹. Dlaczego zdjęcie to trafiło do Wilna — pozostaje tajemnicą.

Znalezione zdjęcie pozwoliło porównać stylistykę iwanczyckich wrót z innymi słomianymi pracami tego typu znajdującymi się w zbiorach muzealnych Białorusi. Pozwoliło również wyciągnąć wnioski o istnieniu na Polesiu w latach 30. XIX wieku lokalnego zjawiska artystyczno-kulturowego: plecionych ze słomy carskich wrót w ikonostasach byłych grekokatolickich cerkwi, które przymusowo zamieniano na prawosławne po likwidacji unii w 1839 roku.

⁸ Eksponaty BMP stały się podstawą współczesnego Narodowego Muzeum Historycznego Białorusi.

⁹ Muzeum Narodowe Litwy, sygn. EMIK 1870.

Pierwsza muzealizacja słomianych artefaktów ze wsi Laskowicze

Pierwszym muzeum, w którym znalazły się słomiane wrota, nie było jednak Mińskie Muzeum Cerkiewno-Archeologiczne, lecz Grodzieńskie Muzeum Cerkiewno-Archeologiczne [Гродзенскі царкоўна-археалагічны музей]¹⁰. Warto zaznaczyć, że pierwsze muzea cerkiewno-archeologiczne w Imperium Rosyjskim powstały przy Akademiach Teologicznych w Kijowie (1872), Sankt Petersburgu (1878) i Moskwie (1880). Na początku XX wieku komitety i muzea cerkiewno-archeologiczne działały w wielu guberniach rosyjskich. Na Białorusi obok już istniejących Komitetów Cerkiewno-Archeologicznych w Witebsku (1892) i Mohylewie (1897), powołano w 1904 roku cerkiewną placówkę naukową i muzealną w Grodnie. W 1906 lub 1907 roku do zbiorów grodzieńskiego muzeum włączono słomiane carskie wrota ze wsi Laskowicze [Ляскавічы] powiatu kobryńskiego w obwodzie grodzieńskim¹¹. Ten unikalny przykład plecionkarstwa trafił do muzeum dzięki zainteresowaniu wykształconej publiczności i kolekcjonerom zabytków sakralnych. Pierwszym, który zwrócił uwagę na te wrota, był biskup diecezji grodzieńskiej Michaił, metropolita grodzieński i brzeski (Wasilij Jermakou [Васілій Ермакоў]). Był to człowiek wykształcony, uczył się w seminarium w Kijowie, wykładał w Akademii Teologicznej w Sankt Petersburgu, był rektorem Mohylewskiej Akademii Teologicznej. Wspierał restaurowanie starych świątyń, ale i sam obdarzony był talentem artystycznym. Malował ikony i wykonywał kamienne relikwiarze (*panagia, encolpion*) [Черепица 2008]. To właśnie dzięki niemu carskie wrota z ikonostasu z Laskowicz znalazły się w Grodzieńskim Muzeum Cerkiewno-Archeologicznym, w którym otrzymały status zabytku sztuki cerkiewnej.

Warto dodać, że zbiory muzeum znajdowały się początkowo w domu biskupa w Grodnie, ale w 1907 roku zostały przeniesione do prawosławnego klasztoru męskiego pod wezwaniem św. św. Borysa i Gleba przy ulicy Mostowej, w którym do 1853 roku znajdował się katolicki klasztor Bernardynek. W klasztorze tym, a dokładnie na chórze byłego kościoła, laskowickie słomiane carskie wrota przetrwały I wojnę światową. Drugie ich odkrycie miało miejsce w 1924 roku. Dokonała tego Komisja opieki nad zabytkami sztuki i kultury ziemi Grodzieńskiej. Komisja ta działała w latach 1920–1923 przy grodzieńskim urzędzie powiatowym¹². Wrotami

¹⁰ Grodzieńskie Muzeum Cerkiewno-Archeologiczne działało w latach 1904–1915.

¹¹ Obecnie to rejon iwanawski (dawny Janów) w obwodzie brzeskim w Białorusi.

¹² <https://harodnia.com/pl/grodno-wczoraj/625>; data odczytu: 17.04.2022.

zainteresował się ówczesny dyrektor muzeum, historyk i archeolog — Józef Jodkowski (1890–1950). Były one wystawiane w Starym Zamku i traktowane jak najciekawszy eksponat muzealny¹³. Ich zdjęcie znalazło się w roczniku muzeum [Muzeum w Grodnie 1925: 13]. Warto dodać, że oryginalna fotografia zachowała się także w zespole archiwalnym gazety warszawskiej „Ilustrowany Kurier Codzienny” w polskim Narodowym Archiwum Cyfrowym (NAC)¹⁴. Uważny obserwator dojrzy na tym zdjęciu etykietę muzealną z napisem w języku polskim: „Carskie wrota ze słomy z XVIII wieku pochodzące z unickiej świątyni z Grodzieńskiego”.

Słomiane carskie wrota znajdujące się w Grodnie szczęśliwie przetrwały II wojnę światową. Do muzealnej księgi inwentarzowej zostały wprowadzone w latach 1946–1949. W 1962 roku informacje o nich opublikował historyk sztuki Michaił Kacar [Міхаіл Кацар] w encyklopedii *Sztuka państw i narodów świata* [Белорусская ССР. Искусство стран и народов мира] [Кацар 1962: 170]. Od 1979 roku, po pracach restauracyjnych, wrota z Laskowicz są eksponowane w Grodzieńskim Państwowym Muzeum Historyczno-Archeologicznym [Гродзенскі дзяржаўны гісторыка-археалагічны музей] i przyciągają uwagę zwiedzających. Niestety jeszcze do niedawna brakowało przy nich dokładnych informacji ze względu na to, że dokumentacja Grodzieńskiego Muzeum Cerkiewno-Archeologicznego zaginęła podczas ewakuacji prawosławnej diecezji grodzieńskiej w 1915 roku. Dopiero moje poszukiwania archiwalne pozwoliły wypełnić tę lukę i obecnie odnalezione dane są dostępne na stronie muzeum¹⁵.

Znalezienie słomianych carskich wrót we wsi Lemieszewicze

W 1958 roku odbył się wyjazd badawczy pracowników Państwowego Muzeum Sztuki BSRR [Дзяржаўны мастацкі музей БССР]¹⁶. Odwiedzili oni 56 miejscowości obwodu mińskiego, brzeskiego i grodzieńskiego, w których poszukiwali zabytków sakralnych. W jednej z nich, w Lemieszewiczach [Лемяшэвічы] w rejonie pińskim w obwodzie brzeskim znaleźli w cerkwi pod wezwaniem Przenajświętszej Bogurodzicy słomiane carskie wrota. To było prawdziwe odkrycie! Monumentalne drzwi wyplatane ze słomy

¹³ http://pawet.net/library/history/bel_history/_books/jodkowski/Wspomnienie_o_Jozefie_Jodkowskim.html; data odczytu: 17.04.2022.

¹⁴ Narodowe Archiwum Cyfrowe (NAC), sygnatura 3/1/0/11/25/2 [dawna: 1–K–25–2].

¹⁵ <http://museum-grodno.by/pages/carskya-ikanastasnyya-varoty.html>; data odczytu: 17.04.2022.

¹⁶ Obecnie to Narodowe Muzeum Sztuki Republiki Białoruś [Нацыянальны мастацкі музей Рэспублікі Беларусь].

zrobiły wrażenie na badaczach — tym bardziej, że nic nie wiedzieli o innych tego typu obiektach. Rosyjscy członkowie ekspedycji podjęli decyzję o zabranii wrót do Moskwy, ale okazało się, że nie było tam specjalistów, którzy mogliby podjąć się ich restauracji i ostatecznie wrota nie wyjechały poza granice Białorusi.

Dzisiaj wiadomo, że słomiane carskie wrota z ikonostasu z cerkwi w Lemieszewiczach były znane badaczom na początku XX wieku. W 1912 roku oglądał je i opisał Izaak Sierbow [Ізак Сербѡў]¹⁷ — etnograf i krajoznawca, który wędrował po Polesiu. W sprawozdaniu z wyjazdu pisał:

Na Polesiu zachowało się jeszcze stosunkowo dużo zabytków cerkiewnych: ikon, naczyń, ksiąg i różnych rękopisów. [...] we wsi Lemieszewicze, w cerkwi znajdują się słomiane carskie wrota [...]. Słowem, na Polesiu rozsianych jest wiele zabytków historyczno-archeologicznych, których nikt do dzisiaj nie zbadał i są prawie nieznanne w literaturze specjalistycznej [cyt. za Лабачэўская 2018: 51].

Lemieszewickie carskie wrota szczęśliwie przetrwały I i II wojnę światową na terenie poleskiego Zarzecza i zostały tu odkryte dopiero w 1958 roku. Warto dodać, że do tego czasu zmieniły one swoją lokalizację w cerkwi. Co prawda wzmianki o tym, gdzie dokładnie się znajdowały podczas odnalezienia, są sprzeczne. Badacze twierdzili, że umieszczone były w ołtarzu i wisiały na ścianie jak obraz, po lewej stronie od wejścia. Ja z kolei, będąc w 1985 roku we wsi Lemieszewicze, zapisałam wypowiedź opiekuna cerkwi, który powiedział, że słomiane carskie wrota w momencie przyjazdu badaczy z Mińska wisiały pod schodami prowadzącymi na chór. Miały tu być przeniesione w 1894 roku ze starej cerkwi wzniesionej jeszcze w czasach unii. To wszystko jednak dowodzi, że słomiane carskie wrota były szanowane przez miejscowych duchownych i nawet po tym, jak zostały zdjęte ze starego ikonostasu, pozostawiano je w świątyni.

W 1976 roku odrestaurowane słomiane arcydzieło z Lemieszewicz znalazło swoje miejsce na ekspozycji białoruskiej sztuki dawnej w Państwowym Muzeum Sztuki BSR. W tym samym czasie zaczęłam tam pracować i pamiętam, jak ogromne wrażenie zrobiły na mnie te wrota. Mogłam je podziwiać, ale też dotknąć. Wydawało mi się, że w tym dwustuletnim zabytku, w jego misternej słomianej plecionce wciąż czuć ciepło słońca

¹⁷ Izaak Abramowicz Sierbow (1871-1943) — archeolog i etnograf, sekretarz naukowy wydziału etnografii w Katedrze Etnografii i Folkloru Instytutu Historii Akademii Nauk. Pierwszy etnograf i fotograf Polesia.

i ziemi Polesia. Nie raz też rejestrowałam zdziwienie, ale i zachwyt, jaki wywoływały u zwiedzających.

Potem lemieszewickie słomiane wrota znalazły się w filii Narodowego Muzeum Sztuki Republiki Białoruś — na ekspozycji Muzeum Sztuki Ludowej w Raubiczach [Музей народнага мастацтва ў Раўбічах] pod Mińskiem. Natomiast w 2014 roku zostały one pokazane, wśród innych arcydzieł białoruskiej sztuki, na wystawie *Dziesięć wieków sztuki Białorusi* [Дзесяць стагоддзяў мастацтва Беларусі] [Дзесяць стагоддзяў мастацтва 2014].

Znalezienie słomianych carskich wrót we wsi Wawulicze

W 1970 roku, podczas wyjazdu badawczego naukowcy Instytutu Historii Sztuki, Etnografii i Folkloru Akademii Nauk BSRR znaleźli we wsi Wawulicze [Вавулічы] w rejonie drohiczynskim, w obwodzie brzeskim jeszcze jeden egzemplarz słomianych carskich wrót. Przetrwały one tu I i II wojnę światową, powojenną organizację kołchozów, wandalizm czasów sowieckiej walki z religią.

W archiwum fotograficznym Włodzimierza Karelina [Уладзімір Карэлін], badacza dawnego malarstwa białoruskiego, znajdują się zdjęcia uczestników tego wyjazdu. Uwieczniono ich koło cerkwi w Wawuliczach w momencie, w którym opisywali i mierzyli wyniesione ze świątyni arcydzieło. Jednym z uczestników był Wiktar Staszczaniuk [Віктар Сташчанюк] (1933–2007) — artysta i poeta. W jednym z wierszy z 2001 roku wspomina tamten czas i wydarzenia związane z odkrywaniem unikalnych pomników dawnej sztuki białoruskiej. Dzięki nim poznano również Białoruś, która do tej pory była nieznana.

To był czas zamykania świątyń...
Wędrowaliśmy ścieżkami bólu
W sercu z miłością do drogiej Ojczyzny,
Budziliśmy ciszę w zamkniętych świątyniach
Mijały drżące minuty.
Patrzyliśmy w oblicza świętych z ikon
Zdziwieni ich świecką urodą.
Pewnie artyści złamali zasady,
Malując znane sobie osoby.
Jakich wrażeń wówczas zazналиśmy,
Co odkryliśmy podczas wędrówek,

Na ile bogatsi staliśmy się duchem –
Muza wiedzy nie darmo była nam przyjaciółką.
Pieśni Polesia dźwięczały serdecznie
I wiatr dróg nam towarzyszył.
Zdjęciem, opisem wracaliśmy pamięci
Zapomniane skarby krainy bezbożnej... [cyt. za Габрусь 2017: 87].

Drewnianą cerkiew pod wezwaniem Narodzenia Najświętszej Bogurodzicy (w której zachowały się słomiane carskie wrota) postawiono w 1737 roku. Była to wówczas cerkiew unicka. Znajdujący się w niej ikonostas zgodny z regułami prawosławia wprowadzono tu w 1830 roku, tuż przed kasatą unii, w wyniku porozumienia między litewską diecezją greckokatolicką a władzami carskimi obwodu grodzieńskiego. Wiadomo, jak wyglądał ikonostas ze słomianymi carskimi wrotami w 1910 roku. Ksiądz Konstanty Karpiński [Канстанцін Карпінскі], który wówczas odwiedzał cerkiew, opisał słomiane carskie wrota i zaznaczył, że zwieńczała je wyplatana ze słomy, misterna korona, świadcząca o wysokich umiejętnościach wykonawcy. Ksiądz zanotował również nazwisko autora wrót: był nim miejscowy majster Klimowicz [Клімовіч] [К-скій 1910: 359].

Wspomniana wcześniej działalność komitetów cerkiewno-archeologicznych w czasach Imperium Rosyjskiego opierała się na badaniach historii i sztuki sakralnej oraz tworzeniu zbiorów muzealnych. Zaangażowani w nią duchowni, pełniący posługę duszpasterską na ziemiach białoruskich, dostrzegli wartość słomianych wrót i zdecydowali o ich zachowaniu. Tak było i z proboszczem cerkwi w Wawuliczach. W grudniu 1913 roku został nim Mikołaj Balicki [Мікалай Баліцкі], były opiekun cerkwi w Laskowiczach w powiecie kobryńskim [Гродненские епархиальные ведомости 1913: 410]. Przypomnijmy, że znajdowały się w niej słomiane wrota, które w 1906 lub 1907 roku zostały przekazane do Grodzieńskiego Muzeum Cerkiewno-Archeologicznego. Bez wątplenia obecność słomianych carskich wrót w nowej parafii i ich wykorzystywanie podczas rytuału cerkiewnego nie były nowością dla M. Balickiego, stąd też odniósł się do nich z szacunkiem i dbałością.

W 1986 roku, podczas badań etnograficznych, które prowadziłam w Wawuliczach, pytałam mieszkańców o słomiane arcydzieło. Amelian Maksimczyk [Амельян Максімчык] (urodzony w 1900 roku) — plecionkarz, który wyplatał słomiane kapelusze dla siebie i sąsiadów — powiedział mi, że do

momentu przewiezienia do Mińska słomiane wrota znajdowały się na chórze ich wioskowej cerkwi, a ludzie chodzili oglądać je „jak w muzeum”.

W 1974 roku naukowcy z Instytutu Historii Sztuki, Etnografii i Folkloru Akademii Nauk BSRR wywieźli słomiane wrota z Wawulicz. Trafiły one wraz z około stoma innymi zabytkami sztuki białoruskiej do kolekcji późniejszego Narodowego Muzeum Sztuki Republiki Białoruś. W ten właśnie sposób w zbiorach tego muzeum znalazły się dwa słomiane arcydzieła z Polesia: z Lemieszewicz i Wawulicz.

Zaginiony słomiany ikonostas z wsi Gorki

Oprócz trzech egzemplarzy słomianych carskich wrót, które znajdują się w muzeach Mińska i Grodna, oraz fotografii z 1925 roku z archiwum Narodowego Muzeum Litwy w Wilnie, jest jeszcze informacja o jednym podobnym do nich artefakcie (w sumie to już piąty). Chodzi tu o słomiane wrota ze wsi Gorki [Горки] w powiecie kobryńskim w obwodzie grodzieńskim¹⁸. Pisał o nich w 1910 roku autor podpisujący się „K. K-ckij” w artykule pt. *Słomiane carskie wrota (notatka archeologiczna)*, opublikowanym w „Grodzieńskich wiadomościach diecezjalnych” [„Гродненские епархиальные ведомости”] [К-ский 1910]. Pińskiemu krajoznawcy i historykowi Aleksandrowi Ilinowi [Аляксандер Ільін] udało się ustalić, kto krył się pod pseudonimem. Miał to być Konstanty Karpiński [Канстанцін Карпінскі] (1867–1947) ze wsi Drużyłowicze [Дружылавічы] w powiecie pińskim [Ильин 2016], duchowny prawosławny, który miał wyższe wykształcenie i działał na rzecz oświaty oraz badań nad zabytkami i historią Cerkwi prawosławnej. Jego wkład w rozwój historii, krajoznawstwa, archeologii i sztuki był znaczący. W 1908 roku przyjechał na Pińszczyznę z obwodu czernihowskiego, gdzie zajmował się nie tylko duszpasterstwem, ale także krajoznawstwem i archeologią. Był również członkiem Czernihowskiej Obwodowej Komisji Naukowo-Archiwalnej oraz inicjatorem utworzenia Czernihowskiego Muzeum Cerkiewno-Archeologicznego. Po przyjeździe na Polesie ksiądz Karpiński aktywnie włączył się w działania Grodzieńskiego Komitetu Cerkiewno-Archeologicznego i publikował wyniki swoich badań w „Grodzieńskich wiadomościach diecezjalnych”. Artykuł *Słomiane wrota carskie* autorstwa Konstantego Karpińskiego był pierwszym, w którym wnikliwie opisano elementy wyposażenia cerkwi oraz przedmioty kultu

¹⁸ Obecnie wieś Gorki znajduje się w rejonie lubieszowskim [Любешів], w obwodzie wołyńskim w Ukrainie.

wykonane ze słomy, pochodzące z Polesia białoruskiego. Bez wątpienia autora zachwycaly te arcydzieła, bo specjalnie o nich pisał, ale też z ich powodu udał się do sąsiedniej parafii, do Laskowicz, oddalonych 8 kilometrów od Drużyłowicz. Tam rozmawiał z księdzem oraz mieszkańcami wsi i zanotował historię przekazania słomianych wrót do Grodzieńskiego Muzeum Cerkiewno-Archeologicznego. Widział również słomiane wrota z Wawulicz, leżących 18 km od Drużyłowicz, i podobnie bardzo wnikliwie je opisał. Badacz odwiedził należący do diecezji grodzieńskiej dekanat iwanowski i wieś Gorki w powiecie kobryńskim. W miejscowej cerkwi pod wezwaniem św. Ilii także kiedyś był słomiany ikonostas, lecz nie dotrwał do jego wizyty. W 1865 roku słomiane carskie wrota zostały zastąpione drewnianymi, a same trafiły na poddasze cerkwi. Tam przetrwały do początku 1900 roku, ale administrator cerkwi wykorzystał je do zatkania dziur w dachu, chroniąc budynek przed deszczem i śniegiem. Pod wpływem wilgoci plecionka szybko zaczęła niszczyć i z carskich wrót została jedynie drewniana rama. Taki stan wrót widział Karpiński, który potem zapisał, że ich rama była „surowej roboty”. Dowiedział się jednak od najstarszych mieszkańców, że słoma w carskich wrotach była malowana i że również boczne drzwi w ikonostasie oraz obramowania ikon były ozdobione słomianą plecionką. Niestety nikt już nie pamiętał nazwiska osoby, która wykonała słomiany ikonostas.

Fakt niezachowania słomianego wyposażenia cerkwi może świadczyć o niewiedzy opiekującego się cerkwią duchownego co do jego wartości. W odróżnieniu do księży A. Chiltaua, K. Karpińskiego i innych, którzy na początku XX wieku działali na rzecz rozwoju nauki cerkiewno-archeologicznej i organizowali takie muzea w Białorusi, opiekun cerkwi w Gorkach nie potrafił docenić zabytku poleskiej sztuki cerkiewnej, uszanować dzieła wiejskiego plecionkarstwa.

Fenomen ludowej sztuki plecionkarstwa na Polesiu

Przykłady słomianych carskich wrót, a nawet całego ikonostasu z cerkwi ze wsi Gorki, pochodzących z XIX wieku, dowodzą obecności i upowszechnienia na Polesiu tradycji wyrobów słomianych, w tym monumentalno-dekoracyjnych zdobień wewnątrz wiejskich cerkwi. Ich lokalizacja i odniesienie do współczesnych regionów administracyjnych pozwala zakreślić obszar występowania tej unikalnej tradycji. Znajduje się on w granicach rejonów: pińskiego (wieś Lemieszewicze), iwanowskiego (wieś Laskowicze), drohi-

czyńskiego (wieś Wawulicze) w obwodzie brzeskim. Dwa miejsca, w których dawniej odnotowano obecność słomianych wrót, znajdują się obecnie poza granicami Białorusi. Jedno — to wieś Gorki w byłym powiecie kobryńskim w obwodzie grodzieńskim, obecnie należy do rejonu lubieszowskiego w obwodzie wołyńskim w Ukrainie, graniczącego z rejonem iwanowskim w obwodzie brzeskim. Drugie — to wieś Iwanczyce w byłej gminie Morochna w powiecie pińskim, w obwodzie mińskim, która współcześnie przynależy do rejonu zarczańskiego w obwodzie rówieńskim w Ukrainie, kilka kilometrów od granicy z rejonem pińskim obwodu brzeskiego (Białoruś). Jak można zauważyć, wszystkie wskazane wsie, gdzie w cerkwiach znajdowały się słomiane carskie wrota, znajdują się w centralnej części Polesia zachodniego i dawniej należały do kulturowo-historycznych i administracyjnych ziem białoruskich. Równie ważnym faktem jest to, że niektóre miejscowości należały do jednej parafii. Na przykład wsie Lemieszewicze i Iwanczyce należały do jednego z trzech dekanatów pińskich w diecezji mińskiej. Na terytorium powiatu kobryńskiego w obwodzie grodzieńskim były trzy cerkwie ze słomianymi ikonostasami lub osobnymi, wyplatany ze słomy carskimi wrotami. Dwie z nich, Gorki i Laskowicze, należały do dekanatu iwanowskiego, a cerkiew we wsi Wawulicze — do sąsiedniego dekanatu bezdzieńskiego w diecezji grodzieńskiej.

Powstaje pytanie, dlaczego tradycja ozdabiania słomianymi plecionkami ikonostasów w wiejskich cerkwiach pojawiła się na Polesiu zachodnim i kiedy. Poszukując odpowiedzi na te pytania, należy wziąć pod uwagę przypuszczenia księdza Konstantego Karpińskiego. Pisał on:

Pińskie Polesie z powodu swojej głuszy i trudno dostępnych miejsc miało problem ze znalezieniem rzemieślników. Poza tym mieszkańcy z powodu biedy nie mogliby ich nawet opłacić. Dlatego spotyka się tutaj prostą, ale wymagającą pracowitości sztukę wyplatania ze słomy, czynioną na chwałę Bożą [K-ckiń 1910: 358].

Wykonywanie plecionych ze słomy carskich wrót i ikonostasów wiąże się z okresem złożonej historii Kościoła grekokatolickiego na Białorusi. Po rozbiorach Rzeczypospolitej, wraz z wejściem ziem białoruskich w skład Imperium Rosyjskiego (koniec XVIII wieku) Kościół unicki na białoruskich ziemiach, będący pod wpływem Kościoła katolickiego i ulegający latynizacji, zostaje podporządkowany polityce Cerkwi prawosławnej. Nastąpiło to wraz z kasatą Unii w 1839 roku. Jednak już wcześniej rozpoczęło się przeorganizowanie kościołów i byłych cerkwi unickich oraz powrót do



Il. 1. Carskie wrota carskie z ikonostasu w cerkwi p.w. Narodzenia Matki Boskiej we wsi Laskowicze, powiat iwanowski, obwód brzeski, 1836 rok; słoma, wyplatanie, drewno, malarstwo, 142 x 250 cm. Państwowe Muzeum Historyczno-Archeologiczne w Grodnie, fot. Georgij Lichtarowicz [Георгій Ліхтаровіч].

Il. 2. Carskie wrota z kolekcji Państwowego Muzeum w Grodnie (pochodzą ze wsi Laskowicze, powiat iwanowski, obwód brzeski), fot. lata 1930–1939. Narodowe Archiwum Cyfrowe (NAC), Polska, sygnatura 3/1/0/11/25/2 (dawna: 1–K–25–2).

tradycji prawosławnych w grekokatolickich praktykach religijnych. Kolegium greko-unickie 7 lutego 1834 roku przyjęło uchwałę, zgodnie z którą miano przymusowo przywracać w cerkwi unickiej wschodni obrządek, korzystać ze służebników moskiewskich i zbiorów pieśni, wprowadzać ikonostasy. Na podstawie dokumentów archiwalnych wiadomo¹⁹, że wprowadzanie ikonostasów do świątyń unickich przebiegało powoli. Powodem był brak funduszy zewnętrznych oraz pieniędzy cerkiewnych, poza tym księża z różnych powodów opóźniali działania i nie wprowadzali zarzą-

¹⁹ Chodzi o dokumenty znalezione przeze mnie w Narodowym Archiwum Historycznym w Grodnie i wykorzystane we wspomnianej książce *Sztuka na chwałę Bożą. Słomiane carskie wrota i przedmioty cerkiewnego kultu* [Лабачэўская 2018: 91–99]. Nowe źródła archiwalne pozwalające datować słomiane carskie wrota zostały wskazane przez Halinę Flikop-Switę [Галіна Флікоп-Світа] [Флікоп-Світа 2021: 126–128].



Il. 3. Carskie wrota ze wsi Lemieszewicze, powiat piński, obwód brzeski, 1810 rok (?); słoма, drewno lipowe, nić lniana, jedwab, aksamit, wyplatanie, 210 x 110 x 10 cm. Narodowe Muzeum Sztuki Republiki Białoruś, fot. Dzmitry Kazłow [Дзмітры Казлов].

Il. 4. Carskie wrota ze wsi Wawulicze, powiat drohiczyński, obwód brzeski, 1835 rok; słoма, blejtram z drzewa sosnowego, tkanina, malowanie na desce, wyplatanie, 205 x 120 x 5 cm. Narodowe Muzeum Sztuki Republiki Białoruś, fot. Dzmitry Kazłow [Дзмітры Казлов].

dzeń. Budowa nowych cerkwi odbywała się pod nadzorem rosyjskich władz duchownych i świeckich. Przy ich powoływaniu dostrzec można powrót do zasad grecko-wschodniej praktyki liturgicznej, wymagającej wprowadzenia ikonostasów. W istniejących już świątyniach ikonostasy robiono pośpiesznie, bo na ich wykonanie wyznaczono bardzo krótki termin. Brakowało środków, więc duchowni przy reorganizacji wnętrza cerkiewnych byli zmuszeni korzystać z pomocy swoich wiernych. Jak pisał Michaił Izwiekau [Міхаіл Ізбекаў] — badacz diecezji litewskiej w XIX wieku — to, co robiono z pośpiechem, było prymitywne. Tworzono proste i pozbawione zdobień ikonostasy. Często stanowiły je brzydkie, niemalowane przegrody z desek bez żadnej ikony. Z kolei malowane obrazy nie odpowiadały świętym wizerunkom lub też zawieszano w ikonostasach stare unickie przedstawienia [Марозава 2001: 150].



Il. 5. Ewangelista Łukasz. Fragment carskich wrót ze wsi Laskowicze, powiat iwanowski, obwód brzeski; drewno, farby terpentynowe, malarstwo. Państwowe Muzeum Historyczno-Archeologiczne w Grodnie, fot. Georgij Lichtarowicz [Георгій Ліхтаровіч].

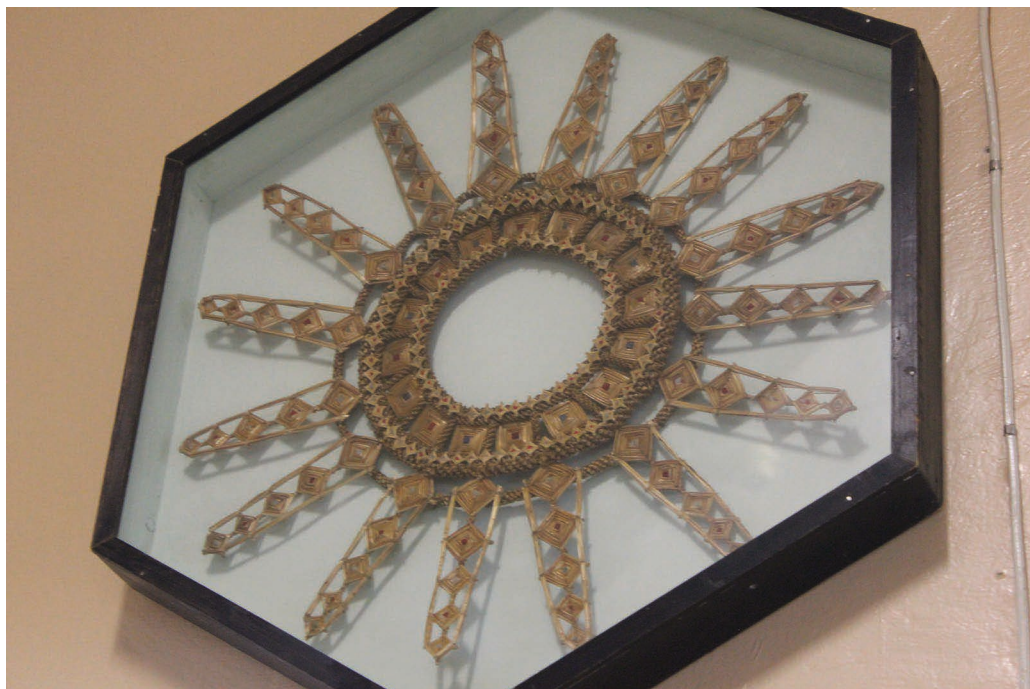


Il. 6. Larysa Łoś podczas restauracji lemieszewickich wrót w Państwowym Muzeum Sztuki BSRR. Z archiwum rodziny L. Łoś.

Na podstawie własnych badań dowodzę, że w nowo wybudowanych cerkwiach unickich we wsiach Lemieszewicze (1810) i Gorki (1815) od razu wstawiono ikonostasy zgodne z miejscowymi wymogami. Poza tym wykorzystano do zrobienia carskich wrót najbardziej tani, ale przez to łatwo dostępny materiał — słomę. Datowanie ostatnich wzorów słomianych wrót pokrywa się z okresem kasaty unii (tuż przed albo zaraz po niej) na ziemiach białoruskich. I tak, w laskowickiej cerkwi unickiej ikonostas postawiono w 1836 roku i prawdopodobnie wtedy też zrobiono słomiane carskie wrota. Cerkiew Narodzenia Bogurodzicy we wsi Wawulicze, wybudowana w 1737 roku jako cerkiew unicka, do 1836 roku także została przekształcona na grecko-wschodnią. W protokole z 30 maja 1836 roku litewskiej konsystorii, czyli administracji unickiej, zapisano o cerkwiach z Laskowicz i Wawulicz, że mają „carskie wrota ozdobione artystycznie słomą” [Фликоп-Світа 2021: 128]. Dostępne w archiwach dokumenty nie pozwalają dokładnie wskazać czasu powstania słomianych carskich wrót w cerkwi we wsi Iwanczyce. Prawdopodobnie mogły zostać wykonane w latach 1836–1837, kiedy pod wpływem rosyjskich władz cerkiewnych i administracyjnych najintensywniej przekształcano wnętrza białoruskich



Il. 7. Druga strona carskich wrót ze wsi Wawulicze, powiat drohiczyński, obwód brzeski, 1835 rok; słoma, blejtram z drzewa sosnowego, tkanina, malowanie na desce, wyplatanie, 205 x 120 x 5 cm. Narodowe Muzeum Sztuki Republiki Białoruś, fot. Dzmitry Kazłow [Дзмітры Казлов].



Il. 8. Gwiazda betlejemska, lata 30. XIX wieku; słoma, wyplatanie, tkanina, średnica 75 cm. Państwowe Muzeum Historyczno-Archeologiczne w Grodnie, fot. Georgij Lichtarowicz [Георгій Ліхтаровіч].

cerkwi unickich zgodnie z kanonem bizantyńsko-prawosławnym. Z kolei ikonostas w cerkwi we wsi Gorki zaczęto stawiać we wrześniu 1836 roku [Флікоп-Світа 2021: 128] i zapewne tę datę można uznać za właściwy czas powstania słomianego ikonostasu.

Moje poszukiwania naukowe oraz ostatnio odnalezione przez białoruską badaczkę Halinę Flikop-Switę dokumenty pozwalają zdecydowanie odrzucić wcześniej stawianą tezę, że słomiane carskie wrota są osiemnastowiecznymi pomnikami wyłącznie proveniencji unickiej. Chcąc datować słomiane wrota z Polesia, można przyjąć, że pojawiły się one w ostatnich latach funkcjonowania unii na tym terytorium, w czasie wymuszonego przechodzenia Kościoła grekokatolickiego pod władzę prawosławia rosyjskiego, a następnie kasaty unii. Obecność słomianych carskich wrót w ikonostasach biednych, wiejskich cerkwi na głębokim Polesiu wiązała się z wykorzystaniem tradycyjnej umiejętności wyplatania ze słomy. Miejscowi duchowni, przymuszeni do zmiany wyglądu sakralnego wnętrza świątyni, mogli liczyć tylko na własne siły, niewielkie środki finansowe oraz talent i zdolności artystyczne swoich wiernych.

Na podstawie analizy porównawczej kompozycji i stylu wyplatania słomianych wyrobów można stwierdzić, że wawulickie i lemieszkwickie



Il. 9. Kopia carskich wrót ze wsi Lemieszewicze, powiat piński, obwód brzeski, 2006 rok; autorka Larysa Łoś. Narodowe Muzeum Sztuki Republiki Białoruś, fot. Dzmitry Kazłow [Дзмітры Казлов].

wrota zostały wykonane przez jednego plecionkarza lub tę samą grupę plecionkarzy. Natomiast wrota z Laskowiczy i Iwanczyc były plecione przez kogoś innego, czego dowodzi ich plastyka i styl, w jakim zostały zrobione. Świadczyć to może o tym, że słomianych wrót nie wyrabiano centralnie w jednym miejscu, poza tym wcześniej wykonane plecionki do ikonostasów mogły służyć kolejnym wykonawcom jako pierwowzory. Na stosunkowo niewielkim obszarze Polesia Zachodniego, czyli we współczesnych południowych rejonach obwodu brzeskiego i pogranicza białorusko-ukraińskiego, gdzie lokalizuje się tradycję słomianych wyrobów w cerkwiach, nie wykluczone były zapożyczenia kulturowe, kontakty (nawet ścisłe) i wymiana doświadczeń między wykonawcami. Stylistyka znaków malarskich ikon pozwala stwierdzić, że twórcy słomianych wrót byli przedstawicielami tzw. kultury „niskiej”, która adaptowała wzory „wysokiej”, profesjonalnej sztuki i przekładała ją na język sztuki ludowej. Brak odpowiedniego przygotowania artystycznego rekompensowano szczerością ludowego pojmowania obrazów świętych, ich folkloryzacją, przybliżeniem do postaci z realnego życia.

Konserwacja słomianych carskich wrót w muzeum

Słoma²⁰, zżęta przez poleskie żniwiarki i spleciona przez wiejskich plecionkarzy więcej niż dwa wieki temu, zachowała do naszych czasów naturalny, złocisty kolor, elastyczność i giętkość. Zniszczenie poszczególnych detali i uszkodzenie niektórych części carskich wrót było wynikiem działania mechanicznego. W mniejszym stopniu zachowały się nitki lniane, którymi pozszywano plecione elementy. Wszystkie egzemplarze miały natomiast dobrze zachowane drewniane ramy, kute zadaszania i gwoździe. Decyzja o wyeksponowaniu w muzeum wyplatanych wrót wymagała jednakże przeprowadzenia ich konserwacji (oczyszczenia z kurzu, brudu, wosku i pleśni) i restauracji (odnowienia elementów, które uległy zniszczeniu lub zaginięciu).

Osoby zajmujące się konserwacją i restauracją dzieł sztuki i rzemiosła w ZSRR nigdy wcześniej nie spotkały się z takim materiałem jak słoma, brakowało specjalistów, doświadczenia i metod w pracy z podobnym materiałem czy pracami. Dlatego też Państwowe Muzeum Sztuki BSRR, które posiadało dwa egzemplarze słomianych carskich wrót, zaprosiło w 1974

²⁰ Była to przede wszystkim słoma żytnia.

roku do współpracy Larysę Łoś [Ларыса Лось] (1928–2021) — artystkę i plecionkarkę. Prace konserwatorskie były wykonywane bezpośrednio w muzeum, co więcej, w ich trakcie dopiero wypracowywano metodykę konserwacji tego typu obiektów wraz z odtwarzaniem i uzupełnianiem brakujących fragmentów. Plecionki słomiane były oczyszczane z brudu i okopceń roztworem wody z mydłem dziecięcym. Służył do tego pędzelek, którego włosie było wykonane z sierści wiewiórki i kuny czy łasicy. Do zdejmowania wosku wykorzystywano scyzoryk, skalpel i brzytwę. Potem uszkodzoną słomę i detale spinano spinaczami do bielizny i spinaczami biurowymi, a następnie tak złożoną plecionkę suszono suszarką do włosów. W taki sposób możliwe było oczyszczenie niewielkiego fragmentu, najczęściej o rozmiarach 15 na 15 centymetrów.

Podczas prac konserwatorskich nad carskimi wrotami z Lemieszewicz pojawił się jeszcze inny problem. Otóż zachowały się w nich trzy plecione rozety, które przypominały promieniste słońce, a pozostałe rozety uzupełniono — ewidentnie późniejszymi — namalowanymi na płótnie postaciami Ewangelistów. Dlatego zdecydowano, by rozety te zdjąć i we wszystkich polach wprowadzić kopie słomianych rozet w okrągłych medalionach.

Podczas prac konserwatorskich rzemieślniczka (Ł. Łoś) starała się zachować maksymalnie dużo oryginalnego materiału. Połamane plecione detale były zdejmowane, moczone w wodzie, delikatnie rozplatane i ponownie splatane. Tam, gdzie uszczerbek był zdecydowanie większy dodawano nowe słomki, a ich kolor tonowano tak, aby odpowiadał tym starszym. Służyły do tego celu środki naturalne, na przykład mocna esencja czarnej herbaty. Zauważono podczas prac restauracyjnych, że słoma, której używali dawni majstrzy, była innej jakości niż współczesna. Miała ona krótkie międzywęzła (odcinki słomianych ździebeł), o większej średnicy, co mogło świadczyć o innych gatunkach zbóż uprawianych na Polesiu w końcu XVIII i początku XIX wieku.

Dla Larysy Łoś i jej córki Aleny [Алена], która pomagała w pracach konserwatorskich, doświadczenie to stało się szkołą tradycyjnych technik wyplatania ze słomy i poznawania tajemnic dawnych rzemieślników. Alena Łoś opisała efekty tej praktyki w artykule pt. *Ręcznie wykonane arcydzieło z wioski Lemieszewicze [Рукатворны шэдэўр з вёскі Лемяшэвічы]* [Лось-Залужная 1984].

Prace konserwatorskie trwały dwa lata. W 1976 roku słomiane carskie wrota ze wsi Lemieszewicze włączono do stałej ekspozycji w Państwowym

Muzeum Sztuki BSRR. Restaurację wrót ze wsi Wawulicze zakończono w 1979 roku. Nie odnowiono w nich jednak wieńczącej korony, o której w swoim artykule pisał Konstanty Karpiński, ponieważ nie zachował się żaden jej fragment.

Trzecie w kolejności carskie wrota, którymi zajmowała się Larysa Łoś, pochodziły ze wsi Laskowicze i znajdowały się w Państwowym Muzeum Historyczno-Archeologicznym w Grodnie. Ze względu na ich kruchość nie można było ich przewieźć do Mińska. Dlatego konserwatorka była zmuszona przenieść się do Grodna i pracować nad przywróceniem świetności wrotom bezpośrednio w muzeum. Warto dodać, że laskowickie carskie wrota — w porównaniu z innymi — były zniszczone w relatywnie najmniejszym stopniu. Ich uszkodzenia pochodziły jeszcze z lat 20. XX wieku, co dobrze widać na przedwojennej fotografii archiwalnej. Prace konserwatorskie trwały pół roku, ale też ich metodyka została udoskonalona. W efekcie udało się przywrócić im wygląd początkowy.

Podczas prowadzonych prac konserwatorskich i renowacyjnych w magazynach muzeum znaleziono jeszcze jeden słomiany artefakt. Była to gwiazda o rozmiarach 80 na 80 centymetrów. Prawdopodobnie znalazła się w zbiorach muzealnych wraz ze słomianymi wrotami. Jej stan był tragiczny — konstrukcja była zniszczona, a większość detali pokruszona. W muzeum zdecydowano więc, że zostanie wykreślona z inwentarza zbiorów. Jednak przebywająca wówczas w muzeum Larysa Łoś zaproponowała restaurację gwiazdy. Praca ta zajęła wiele czasu, ale dzięki zachowanym fragmentom oraz zgodnie z logiką i techniką łączenia poszczególnych części udało się przywrócić słomianej gwiazdzie dawny wygląd. W połowie 1980 roku ten unikalny i jedyny w swoim rodzaju artefakt — gwiazda betlejem-ska — wrócił do muzeum. Jej rozmiar świadczyć może o tym, że wcześniej znajdowała się we wnętrzu cerkwi i tworzyła zespół wraz ze słomianymi carskimi wrotami z Laskowicz. Od czasu restauracji wspomniane carskie wrota i gwiazda znajdują się w szklanych gablotach na wystawie stałej w Państwowym Muzeum Historyczno-Archeologicznym w Grodnie.

Kopie słomianych dzieł sztuki

Postrzeżenie słomianych carskich wrót jako zabytków sztuki białoruskiej, fenomenu, który nie ma odpowiednika nigdzie w świecie, odzwierciedla fakt wykonywania ich kopii. Dostępność takich wersji z jednej strony

chroni oryginalne wrota, a z drugiej pozwala na ich pokazywanie na różnych wystawach.

W 1993 roku kopia słomianych wrót z Lemieszewicz, wykonana przez znaną plecionkarkę Wierę Sałdatawą [Вера Салдатава], znalazła się w Narodowym Muzeum Historii i Kultury Białorusi²¹. Na zrobienie kopii twórczyni potrzebowała 200 snopków słomy i około roku. Pracę rozpoczęła od wyplecenia wszystkich niezbędnych detali, które następnie pozszywała w jedną kompozycję i przytwierdziła do drewnianej ramy.

W 1998 roku grodzieńskie małżeństwo artystów Jauhien i Tamara Błudavyje [Яўген і Тамара Блудавыя] wraz z synami: Alaksejem [Аляксей], Uładzimirem [Уладзімір] i Alaksandrem [Аляксандр] wykonało replikę wrót z Lemieszewicz. Ich praca była wielokrotnie pokazywana poza granicami Białorusi. Obecnie znajduje się w pracowni artystów i dowodzi ich kunsztu.

Wspomniana Larysa Łoś także była autorką niejednej kopii słomianych carskich wrót. Zdobyte doświadczenie podczas konserwacji i restauracji oryginałów pozwoliło jej wykonać kopie wierne co do wielkości i wykorzystanych technik plecionkarskich. Praca nad jedną kopią zajmowała jej zwykle około pół roku. Jej doświadczenie w wykonywaniu kopii ma znaczenie dla historii rekonstrukcji. Pozwala bowiem stwierdzić, że słomiane carskie wrota mogły być wykonane od początku do końca przez jedną osobę.

Larysa Łoś wykonała wszystkie trzy typy słomianych wrót znajdujące się w zbiorach muzealnych oraz zrekonstruowała, na podstawie fotografii (oryginał bowiem zaginął), wrota ze wsi Iwancyce. Malarskie elementy w kopii wrót z Wawulicz wykonał syn Larysy — Aleś Łoś [Алесь Лось], także artysta i malarz ikon. Warto dodać, że jego prace znajdują się w kilku ikonostasach prawosławnych cerkwi w Polsce. Z kolei prace Larysy Łoś pokazujące wirtuozerię białoruskiej sztuki plecionkarskiej były wystawiane w Białorusi, w Narodowym Muzeum Sztuki, gdzie uświetniały m.in. wystawy *Prawosławne Boże Narodzenie* [Праваслаўнае Радство] (2008) i *Magiczne światło białoruskich obrazów* [Чароўнае святло беларускіх абразоў] (2017), oraz w Pałacu Sztuki w Mińsku na wystawach: *Prawosławna ikona Rosji, Ukrainy i Białorusi* [Праваслаўная ікона Расіі, Украіны і Беларусі] (2013) i *Prawosławny świat. Przedstawienie Jezusa Chrystusa w ikonografii państw*

²¹ Obecnie to Narodowe Muzeum Historyczne Republiki Białoruś [Нацыянальны гістарычны музей Рэспублікі Беларусь].

Европу Вschодней [Праваслаўны свет. Вобраз Хрыста ў іканаграфіі краін Усходняй Еўропы] (2013).

Repliki carskich wrót z cerkwi ze wsi Wawulicze i Lemieszewicze zostały zakupione przez Narodowe Muzeum Sztuki Republiki Białoruś. Ciekawostką jest to, że kopia tych ostatnich, autorstwa Larysy Łoś, otrzymała trzydziestotysięczny numer inwentarzowy w zbiorach państwowych. Inna kopia tych samych wrót znalazła się również w zbiorach prywatnego muzeum plecionkarstwa artystycznego Morgyna Owens-Celliego [American Museum of Straw Art] w Long Beach w Kalifornii²².

*

Badania historii słomianych carskich wrót, oparte na źródłach archiwalnych, dokumentacji muzealnej oraz analizie formalnej i estetycznej zachowanych zabytków, pozwoliły spojrzeć na ten regionalny fenomen kultury w sposób całościowy. Powstałe na Polesiu słomiane carskie wrota były wyrazem bogatych miejscowych tradycji plecionkarstwa wiejskiego.

Poznanie losów tych unikalnych artefaktów poszerza również wiedzę o muzealnictwie białoruskim tego typu obiektów. Nowe datowanie i wiedza o pierwotnych lokalizacjach wyrobów słomianych przyczyniły się do modyfikacji informacji o obiektach tego typu, znajdujących się w kolekcjach muzealnych. Z kolei ich konserwacja, restauracja i wystawiennictwo od końca lat 70. XX wieku przyczyniły się do rozkwitu współczesnej sztuki plecionkarskiej w Białorusi oraz jej rozpoznawalności poza granicami kraju. Upowszechnienie wiedzy na jej temat wśród społeczeństwa białoruskiego sprawiło, że zaczęto postrzegać słomiane carskie wrota jako znaczący element białoruskiego dziedzictwa kulturowego i jednocześnie światowej kultury artystycznej²³.

Tłumaczenie z języka białoruskiego: Katarzyna Waszczyńska

²² Morgyn Geoffrey Owens-Celli (zm. 2020), plecionkarz, autor wielu publikacji m.in. *Wheat Weaving and Straw Craft* [Owens-Celli 1997]. W 1983 roku założył muzeum. Prowadził też warsztaty plecionkarskie i był zaangażowany w tworzenie międzynarodowej społeczności plecionkarzy.

²³ Światowym uznaniem osiągnięć Białorusinów w tej dziedzinie sztuki jest fakt wpisania w 2022 roku białoruskiego plecionkarstwa ze słomy na Reprezentatywną Listę Niematerialnego Dziedzictwa Kulturowego Ludzkości UNESCO.

Bibliografia

Muzeum w Grodnie

1925: *Muzeum w Grodnie*, t. 2 za rok 1924, Grodno: Drukarnia Kasy Samopomocy w Wilnie.

Owens-Celli Morgyn Geoffry

1997: *Wheat Weaving and Straw Craft*, Asheville, N.C: Lark Books; New York: Sterling Pub.

Габрусь Тамара

2017: «Усё ж вядзе яна людства да неба...» *Да дня нараджэння мастацтвазнаўцы Элеаноры Вецер (1932–2011)*, „Роднае слова”, nr 6, s. 85–87.

Гродненские епархиальные ведомости

1913: „Гродненские епархиальные ведомости”, nr 50/51, s. 410.

Дзесяць стагоддзяў мастацтва

2014: *Дзесяць стагоддзяў мастацтва Беларусі = Десять веков искусства Беларуси = Ten Centuries of Art in Belarus: з музейных, прыватных збораў і карпаратыўнай калекцыі ААТ „Белгазпрамбанк”. Каталог выстаўкі, 27.03–10.07.2014*, Мінск: Чатыры чвэрці.

Ильин Александр

2016: *Полесский и черниговский историк-краевед о. Константин Карпинский*, „Гістарычная брама”, nr 1(26), <http://brama.brestregion.com/index26.shtml>; data odczytu: 17.04.2022.

К-скій К.

1910: *Соломенные царские врата (Археологическая заметка)*, „Гродненские епархиальные ведомости”, nr 24–25, s. 356–361.

Кацар Міхаіл

1962: *Белорусская ССР. Искусство стран и народов мира. Архитектура. Живопись. Скульптура. Графика. Декоративное искусство. Краткая художественная энциклопедия*, гл. ред. Б. И. Иогансон, t. 1, Москва: Советская энциклопедия 1962, s. 170.

Лабачэўская Вольга

2016: *Беларускі куток у Парыжы: экспазіцыя БССР на Сусветнай выстаўцы дэкаратыўнага мастацтва і мастацкай прамысловасці 1925 года, [w:] Аўтэнтычны фальклор: праблемы захавання, вывучэння, ўспрымання (памяці антраполога Зінаіды Мажэйка): зб. навук. прац*, Мінск: БДУКМ, s. 35–38.

2018: *Мастацтва дзеля славы Божай: саламяныя і канастасныя вароты і царкоўна-культавыя прадметы*, Мінск: Беларуская навука.

Лось-Залужная Алена

1984: *Рукатворны шэдэўр з вёскі Лемяшэвічы*, „Мастацтва Беларусі”, nr 11, s. 56.

Марозава Светлана

2001: *Уніяцкая царква ў этнакультурным развіцці Беларусі (1596–1839 гады)*, Гродна: ГрДУ.

Минская старина

1911: *Минская старина*, „Труды Минского церковного историко-археологического комитета”, nr 2 [Мінск].

Павадыр

1918: *Павадыр на Менскай краёвай выстаўцы. Старасьвеччына. Мастацтва. Выстаўка 10 Арміі*, Менск: Друк і выданне газэты 10-й Арміі.

Флікоп-Світа Галіна

2021: *Іканастасы і алтары грэка-каталіцкіх храмаў Беларусі XVII — першай трэці XIX ст.*, Мінск: Беларуская энцыклапедыя.

Черепица Валерый

2008: *Архиепископ Гродненский Михаил Ермаков (1862–1929): новые штрихи к биографии*, [w:] *Гродна і гродзенцы: дзевяць стагоддзяў гісторыі (да 800-годдзя горада): матэрыялы Міжнар. навук. канф.*, Гродна: ГрДУ, s. 435–446.

Strony internetowe

Гродзенскі дзяржаўны гісторыка-археалагічны музей. Царскія іканастасныя вароты — <http://museum-grodno.by/pages/carskya-ikanastasnyya-varoty.html>; data odczytu: 17.04.2022.

Śnieżko Aleksander. *Wspomnienie o Józefie Jodkowskim*, http://pawet.net/library/history/bel_history/_books/jodkowski/Wspomnienie_o_J%C3%B3zefie_Jodkowskim.html; data odczytu: 17.04.2022.

Z dziejów Komisji opieki nad zabytkami sztuki i kultury w powiecie Grodzieńskim (1920–1923), Harodnia.com — <https://harodnia.com/pl/grodno%E2%80%93wczoraj/625%20j>; data odczytu: 17.04.2022.

Bibliografia (Transliteracja)**Čerepica Valeryj**

2008: *Архиепископ Гродненский Михаил Ермаков (1862–1929): novye štrihy k biografii*, [w:] *Grodna i grodzency: dzevâc' stagoddzâŭ gîstoryi (da 800-goddzâ gorada): materyâly Mižnar. navuk. kanf.*, Grodna: GrDu, s. 435–446.

Dzesâc' stagoddzâŭ mastactva

2014: *Dzesâc' stagoddzâŭ mastactva Belarusi = Desât' vekov iskusstva Belarusi = Ten centuries of art in Belarus: z muzejnyh, pryvatnyh zboraŭ i karparatyŭnaj Kalekcyi AAT „Belgazprambank”*: katalog vystaŭki, 27.03–10.07.2014, Minsk: Čatyry čvèrci.

Flikop-Svita Galina

2021: *Īkanastasy i altary grêka-katalickih hramaŭ Belarusi XVII — peršaj trèci XIX st.*, Minsk: Belaruskaâ èncyklapedyâ.

Gabrus' Tamara

2017: „Usë ŭ vâdze âna lûdstva da neba...” *Da dnâ naradzennâ mastactvaznaŭcy Èleanory Vecer (1932–2011)*, „Rodnae slova”, nr 6, s. 85–87.

Grodnenskie eparhial'nye vedomosti

1913: “Grodnenskie eparhial'nye vedomosti”, nr 50/51, s. 410.

Il'in Aleksandr

2016: *Polesskij i černigovskij istorik-kraeved o. Konstantin Karpinskij*, „Gîstaryčnaâ brama”, nr 1(26), <http://brama.brestregion.com/index26.shtml>; data odczytu: 17.04.2022.

K-skij K.

- 1910: *Solomennye carskie vrata (Arheologičeskaâ zametka)*, „Grodnenskie eparhial'nye vedomosti”, nr 24–25, s. 356–361.

Kacar Mìhail

- 1962: *Belorusskaâ SSR. Iskusstvo stran i narodov mira. Arhitektura. Živopis'. Skul'ptura. Grafika. Dekorativnoe iskusstvo: Kratkaâ hudožestvennaâ ènciklopediâ*, gł. red. B. I. Ioganson, t. 1, Moskva: Sov. ènciklopediâ 1962, s.170.

Labačëuskaâ Vol'ga

- 2016: *Belaruski kutok u Paryży: èkspazyca BSSR na Susvetnaj wystaicy dèkaratyŭnaga mastactva i mastackaj pramyslovasci 1925 goda*, [w:] *Aùtèntyčny fal'klor: prablemy zahavannâ, vyučènnâ, ũsprymannâ (pamâci antrapolaga Zinaidy Mažëjka)*. Zb. navuk. prac, Mìnsk: BDUKM, s. 35–38.
- 2018: *Mastactvadzelâ slavy Božaj: salamânyâ ikanastasnyâ varoty i carkoŭna-kul'tavyâ pradmety*, Mìnsk: Belaruskaâ navuka.

Los'-Zalužnaâ Alena

- 1984: *Rukatvorny šedëur z vëski Lemâšëvičy*, „Mastactva Belarusi”, nr 11, s. 56.

Marozava Svetlana

- 2001: *Uniâckaâ carkva ũ ètnakul'turnym razviçci Belarusi (1596–1839 gady)*, Grodna: GrDu.

Minskaâ starina

- 1911: *Minskaâ starina*, „Trudy Minskogo cerkovnogo istoriko-arheologičeskogo komiteta”, nr 2 [Minsk].

Muzeum w Grodzie

- 1925: *Muzeum w Grodzie*, t. 2 za rok 1924, Grodna: Drukarnia Kasy Samopomocy w Wilnie.

Owens-Celli Morgyn Geoffry

- 1997: *Wheat Weaving and Straw Craft*, Asheville, N.C: Lark Books; New York: Sterling Pub.

Pavadyr pa Menskaj kraëvaj wystaicy

- 1918: *Pavadyr pa Menskaj kraëvaj wystaicy. Staras'veččyna. Mastactva. Vystaŭka 10 Armii*, Mensk: Druk ivydanne gazëty 10-j Armii.

Strony internetowe (Transliteracja)

Grodzenski dzâržaŭny gistoryka-arhealagičny muzej. Carskiâ ikanastasnyâ varoty — <http://museum-grodno.by/pages/carskya-ikanastasnyya-varoty.html>; data odczytu: 17.04.2022.

Śnieżko Aleksander. *Wspomnienie o Józefie Jodkowskim* — http://pawet.net/library/history/bel_history/_books/jodkowski/Wspomnienie_o_J%C3%B3zefie_Jodkowskim.html; data odczytu: 17.04.2022.

Z dziejów Komisji opieki nad zabytkami sztuki i kultury w powiecie Grodzieńskim (1920 — 1923) <https://harodnia.com/pl/grodno-wczoraj/625>; data odczytu: 17.04.2022.

Olga Łobaczewska

Museum history of royal straw gates from Polesie (Belarus)

The article focuses on the history and anthropological aspect of the museification of straw gates — unique monuments of sacred art and folk art of the first third of the 19th century, originating in the rural churches of Western Polesie (within the area of Belarus and Ukraine). The stories of their discovery, study, museification and restoration were accompanied by a desire to save and preserve unique wickerwork made of rye straw for posterity. As a result of museification, unique artifacts have acquired symbolic values and significance of a unique cultural phenomenon of Belarus.

Keywords: Polesie, iconostasis, royal gates, uniatism, weaving, straw, folk art.