

**Andrzej Bruno Kutiak**

INTBAU Polska

Technische Universität München (doktorant)

## **Książki wzorców i poradniki architektoniczne, czyli zabytki i zabytkowa przestrzeń jako wzorce w planowaniu przestrzennym**

### **Wprowadzenie do roli zabytku w procesie zarządzania przestrzenią zabytkową**

Niniejszy artykuł ma za zadanie wprowadzenie do zagadnienia poradników i wzorników architektonicznych w zarządzaniu przestrzenią i jej kreowaniu. Należy wspomnieć, że u podstawy wszystkich opisywanych tutaj działań leży założenie, że nadrzędnym celem zarządzania przestrzenią jest dążenie do ładu oraz harmonii pomiędzy formą i funkcją, jak i w ramach tych aspektów. Trzeba zaznaczyć również, że zadanie edukacji w zakresie dziedzictwa i historii jest w tym kontekście rozumiane jako kształtowanie powszechnej wiedzy w dążeniu do tworzenia świadomej społeczności współtworzącej przestrzeń o własnej, niepowtarzalnej tożsamości wyrastającej z szacunku i zrozumienia lokalnej historii. Planowanie przestrzenne będzie zatem kontynuacją i opieką nad zastanymi wartościami przestrzeni i dążeniem do osiągnięcia wspomnianej wcześniej harmonii. Można je rozumieć jako odpowiedź na zakłócenie ciągłości tradycji budowlanej

i rzemieślniczej, brak podstawowej edukacji estetycznej, które w zderzeniu z niemal nieograniczoną paletą dostępnych rozwiązań stylistycznych i materiałowych prowadzi do chaosu przestrzennego. Tytułowe książki są narzędziami wciąż w ograniczonym zakresie stosowanymi w zarządzaniu przestrzenią zabytkową czy planowaniu przestrzennym w Polsce.

Obiekty wpisane na listę zabytków są często traktowane w praktyce i funkcjonują w świadomości społecznej jako wyizolowane obiekty, często bardziej jako eksponaty muzealne niż wzorce dla nowych rozwiązań i założeń, przy zachowaniu stosowności formy i funkcji. W przypadku analizy przygotowawczej niezbędnej do stworzenia ustrukturyzowanej formy zarządzania przestrzenią, zabytki stają się obiektami definiującymi przestrzeń pod względem semantycznym, jak też formalnymi odnośnikami. W kontekście analizy przestrzeni dokonywanej na potrzeby publikacji i w procesie zarządzania przestrzenią, szczególnie istotną staje się analiza zabytków rozumianych jako zespoły, a także rozkład ich na części i identyfikacja najbardziej charakterystycznych detali. Analiza wymaga uwzględnienia i poruszania się w takich przestrzeniach jak: urbanistyka, układ i forma kubatur, proporcje, faktura i kolorystyka elewacji, detal architektoniczny, nasadzenia ogrodowe i parkowe, powierzchnie ulic, detal urbanistyczny i jego kolor. Zabytek będący obiektem ustawowo podlegającym ochronie staje się punktem wyjścia i odniesienia do działań wybiegających poza wąskie ramy ochrony samego tylko obiektu. Istotne jest dogłębne studium, które umożliwi wychwycenie innych obiektów, нефункционujących do tej pory ani w rejestrze, ani w ewidencji zabytków, pod względem wartości przestrzennych mających jednak znaczenie dla tożsamości miejsca obecnie, jak też w przeszłości czy zwrócenie uwagi na te elementy, które mają dopiero potencjał stać się charakterystycznymi. Definiowanie tych elementów jest procesem i prócz analizy statystycznej, wymaga z jednej strony przygotowania i obycia z tematyką ochrony dziedzictwa i historii architektury, z drugiej strony zmysłu estetycznego, wspartego teoretycznym przygotowaniem z zakresu budowy formy i psychologii przestrzeni.

## **Rodzaje publikacji**

Podstawowy podział publikacji, które mogą być narzędziami w zarządzaniu przestrzenią i planowaniu przestrzennym przedstawia się następująco. Tu został zaprezentowany w kolejności od najbardziej ogólnych po najbardziej uszczegółowione.

1. Opracowania o charakterze ogólnym, poznawczym:
  - historia miejsca, lokalne legendy;
  - lokalne dziedzictwo, zwyczaje, etc.;
  - monografie poszczególnych zabytków, dzielnic.
2. Poradniki (łącznie charakter poznawczy i praktyczny, konserwatorski):
  - architektoniczne;
  - urbanistyczne;
  - inne specjalistyczne (ogrody, detale etc.).
3. Wzorniki (*pattern books*):
  - prezentujące rozwiązania urbanistyczne i planistyczne;
  - prezentujące rozwiązania architektoniczne i budowlane.
4. Katalogi projektów:
  - domów jednorodzinnych;
  - małej architektury.

Pierwsza grupa z wyżej wymienionych publikacji jest szeroko rozpowszechniona. W praktyce krajowej jej powstawanie jest związane z celami popularyzatorskimi, edukacją społeczną w zakresie dziedzictwa i lokalnych zabytków, czy też ich historią. Zaliczyć tu można całe spektrum wydawnictw związanych i nie związanych z inicjatywami samorządów, ale w dużej mierze także inicjatyw organizacji pozarządowych czy osób prywatnych. Aspekty formalne i planistyczne są poruszane tylko pobocznie, a wartością tych publikacji jest budowanie świadomości lokalnej historii. Będąc źródłem informacji tylko dla nielicznej grupy architektów i urbanistów, pozostają najczęściej w obiegu pasjonatów i specjalistów danego tematu. Szczególnie chętnie podejmowaną tematyką jest budownictwo drewniane, za dobre przykłady z ostatnich lat z Podkarpacia mogą służyć: *Stan zachowania świeckiego budownictwa drewnianego w województwie podkarpackim* oraz *Dawna architektura drewniana województwa podkarpackiego*, obie wydane przez Stowarzyszenie „Pro Carpathia” z Rzeszowa, a dla Lubelszczyzny *Drewniany skarb — Chroniąc dziedzictwo kreujemy przyszłość*, wydany przez Ośrodek „Brama Grodzka — Teatr NN” w Lublinie. Wspomniane publikacje zostały wydane w latach 2015-2017.

Począwszy od poradników wszystkie kolejne omawiane publikacje mogą być, przynajmniej w założeniu, związane z prawem miejscowym, ale też funkcjonować jako fakultatywne uzupełnienia i materiały poglądowe, stosowane w praktyce zarządzania przestrzenią przez samorządy i/lub urzędy konserwatorskie. Najczęściej jednak w praktyce krajowej, szcze-

gólnie w pierwszym przypadku, funkcjonują jako publikacje niezależne, podobnie jak te z pierwszej grupy.

### **Poradniki architektoniczne**

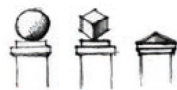
Poradniki architektoniczne to publikacje, które są bezpośrednio ukierunkowane na ochronę i zachowanie lokalnej specyfiki, charakter oraz tożsamość w zakresie form architektonicznych, jak też układów urbanistycznych. Ich celem jest efektywne zarządzanie i ochrona istniejących układów urbanistycznych oraz substancji zabytkowej. Zasadnicza treść, prezentująca dobre wzorce i pozytywne przykłady renowacji, jak też te negatywne, opatrzone odpowiednim komentarzem, jest zazwyczaj poprzedzona wprowadzeniem poruszającym historię miejsca i ogólnym rysem specyfiki omawianej architektury. Jak już wspomniano, poradniki mogą, ale nie muszą być związane z prawem lokalnym. Są efektywnym narzędziem szczególnie w przypadku, gdy za zaprezentowaniem konkretnych rozwiązań technologicznych i co za tym idzie formalnych, idą mechanizmy finansowania. W pozostałych stają się katalogiem rozwiązań i materiałem edukacyjnym dla właścicieli nieruchomości, nie tylko tych wpisanych do rejestru lub ewidencji zabytków, ale także mogą stać się źródłem konkretnych rozwiązań dla architektów i inwestorów. Spośród licznych poradników bezpośrednio związanych z prawem miejscowym, mogą być przykładem opracowania z krajów niemieckojęzycznych np. *Satzung der Stadt Jüterbog zur Gestaltung des historischen Stadtkerns und der Vorstädte*, Treuenbrietzen 2000 i jego późniejsze wydania. Mają one za sobą długą tradycję, przywołać wystarczy *Gesetz gegen die Verunstaltung von Ortschaften und landschaftlich hervorragenden Gegenden* [Ustawa zapobiegająca oszpeceniu miejscowości i krajobrazowo wyróżniających się obszarów, tłum. aut.] z 15 lipca 1907, gdzie m.in. na umieszczenie szyldów reklamowych konieczne było uzyskanie zgody policji budowlanej. Należy traktować to ustawodawstwo jako przejście praktyki regulacji kwestii estetycznych przestrzeni publicznych, funkcjonującej od średniowiecza w księstwach niemieckich, do ogólnego prawa Cesarstwa Niemieckiego [por. Spohn 2002]. Próbą poradnika architektonicznego, ukierunkowanego na kształtowanie nośników reklamowych, jest opracowanie uchwały Urzędu Miasta Łodzi zwanej *Kodeksem krajobrazowym*, która została przyjęta

16 listopada 2016. Jej wprowadzenie było możliwe dzięki instrumentowi prawnemu, jaki został przyznany radom gmin w tzw. ustawie krajobrazowej w 2015 roku. Ustawa ta została unieważniona sądownie (wyrok nieprawomocny, stan na sierpień 2017), natomiast w maju 2019 roku odbyły się konsultacje dotyczące założeń nowego projektu [Szczepanik-Łukasiewicz 2020]. Kodeks ten otrzymał, prócz samego zapisu w formie uchwały, także obszerną część graficzną prezentowaną na stronie Urzędu Miasta Łodzi, która w czytelny sposób wyjaśnia zapisy uchwały [Kodeks reklamowy dla Łodzi]. *Kodeks reklamowy dla Łodzi* pokazuje trudność opracowania, przy obecnym stanie prawnym, wytycznych, które definiują ramy estetyczne działalności związanej bezpośrednio z gospodarką, jak w tym przypadku powierzchni reklamowych.

Przykładami poradników architektonicznych nie związanych z prawem miejscowym, a będącymi zbiorem wskazówek i wykazem tytułowych „dobrych praktyk” może być *Poradnik architektoniczny dla miasta-ogrodu Podkowy Leśnej*, wydany przez Urząd Miasta Podkowa Leśna w 2014, który był pierwszą tego typu publikacją w Polsce kierowaną do właścicieli nieruchomości, ale także do władz samorządowych, odpowiedzialnych za m.in. modernizację dróg. To opracowanie prezentuje nie tylko rozwiązania dotyczące utrzymania historycznych obiektów, ale także wytyka podstawowe błędy powstające przy realizacji nowych obiektów, inspirowanych tymi istniejącymi. W tym samym roku został opublikowany przez Urząd Miasta Warszawy i Biuro Stołecznego Konserwatora Zabytków, poradnik *Jak „modernizować” modernizm? W materiałach promocyjnych Poradnika dobrych praktyk architektonicznych dla Żoliborza z 2017 roku* (i wydanym powtórnie w 2020) sformułowano wprost zadanie kontynuacji i ciągłości myśli architektonicznej. Utrzymany w tej samej konwencji graficznej i również współfinansowany ze środków Miasta Stołecznego Warszawy, powstał w 2019 roku *Poradnik dobrych praktyk architektonicznych dla Muranowa*. Choć nie są to poradniki będące wykładnią obowiązujących zapisów prawnych, to poświęcono w nich dużo uwagi dla wyjaśniania procedur związanych z uzyskaniem zezwoleń na prace remontowe czy ingerencje budowlane, leżących zarówno w kompetencji urzędu konserwatorskiego, jak administracji architektoniczno-budowlanej.



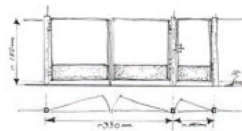
Ażurowe ogrodzenia umożliwiają przenikanie ogrodów prywatnych w przestrzeń ulic.



Indywidualizacja dekoracji słupów przy zachowaniu prostoty.



Schemat drewniano-betonowego plotu.



Schemat typowego układu bramy wjazdowej i furtki wykonanej z prostych elementów stalowych.

### Cechy charakterystyczne:

- ażurowość umożliwiająca przenikanie zieleni,
- maksymalna wysokość 1,5-1,80 m, szerokość przęseł 2-2,50 m,
- słupy betonowe o różnych, prostych formach dekoracji przeważnie geometrycznych brył będących interpretacją motywów i proporcji klasycznych, słupki o boku 18-22 cm. Wysokość samych słupków dochodzi maksymalnie do 2,2 m (przy bramach i furtkach), poza tym najczęściej 1,70-1,90 m,
- słupki stalowe z płaskowników lub rurek o średnicy nie większej niż  $\varnothing 70$  mm,
- siatka metalowa ślimakowa prosta bądź karbowana,
- proste drewniane sztachety o wymiarach 50 mm x 20-25 mm w przekroju,
- zalecane odstępy między sztachetami to ok. 50 mm, występują również formy bardziej zagęszczone, ale negatywnie ocenić należy sztachety tworzące nieprzenikloną barierę,
- zakończenie sztachet drewnianych najczęściej w formie prostej lub trójkątnej,
- indywidualizacja rozwiązań oraz próby integracji architektury z detalem ogrodzeń – np. Domek w Lesie,
- drewno zabezpieczone przed wilgocią impregnatami bezbarwnymi i matowymi zapewniającymi naturalny wygląd oraz umożliwiającymi naturalne starzenie się drewna pod wpływem warunków atmosferycznych,
- klamki i okucia przybierają formy proste.

### Najczęściej popełniane błędy to:

- ogrodzenia zbyt wysokie – ponad 2,2 m,
- sztachety rozstawiane zbyt gęsto,
- formy kręte, obce lokalnemu charakterowi oraz nadmierna ornamentyka,
- przecenianie estetyki ogrodzeń kutych,
- formy niepasujące do typu domu,
- stosowanie gotowych elementów z katalogów oraz przypadkowych produktów dostępnych na rynku,
- stosowanie impregnatów o wysokim połysku,
- zbyt masywne słupy, okładanie ogrodzeń klinkierem, kamieniem etc.,
- budowanie masywnych, pełnych murów,
- malowanie elementów wykonanych z betonu,
- brak szacunku dla patyny na starych elementach betonowych, które bywają czyszczone przy pomocy agresywnych metod lub całkowicie niszczone.

Fot. 1, 2. Najprostsze elementy ogrodzenia mogą przyjmować różne, zindywidualizowane formy.

Fot. 3. Przykład zachowanego ogrodzenia z berlińskiej dzielnicy Dahlem, w Podkowie jest udokumentowane występowanie podobnych rozwiązań.

Fot. 4. Typowa brama w Podkowie Leśnej z masywnymi słupami.

Fot. 5. Zabytkowa brama – indywidualne formy zamykają się w jednej zasadzie kompozycyjnej.

Fot. 6. Proste formy połączone w harmonijną całość.

Fot. 7. Zabytkowe drewniane ogrodzenie, którego formę można uznać za wzorzec dla nowych rozwiązań.

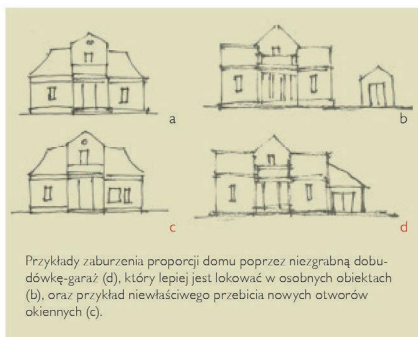
Fot. 8. Przykład zastosowania kutych elementów w ogrodzeniu z Podkowie Leśnej.



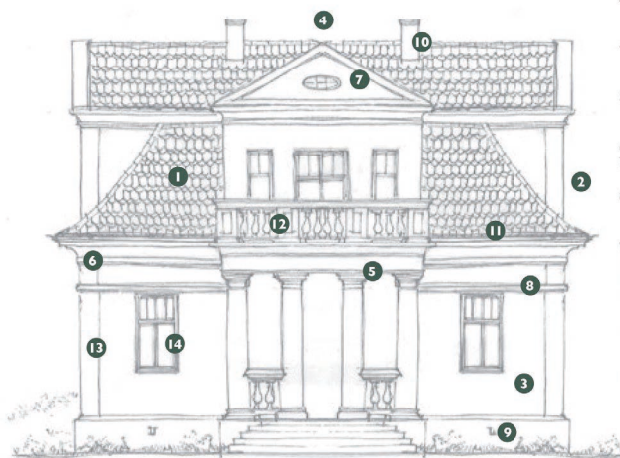
Il. 1-2. Przykładowe strony z poradnika architektonicznego opracowanego dla Podkowie Leśnej. Zostały zaprezentowane nie tylko dobre rozwiązania dotyczące utrzymania historycznych obiektów, ale także podstawowe błędy popełniane podczas ingerencji budowlanych [Gajny, Kutiać, Prosińska 2014: 9, 17].

## Domy klasycyzujące

Domy w typie klasycyzującym dominowały w krajobrazie Podkowie Leśnej do końca okresu międzywojennego. Architektura ta była szczególnie faworyzowana w latach 20. XX wieku. Nowopowstające wówczas domy nawiązywać miały do tradycji architektury dworów staropolskich. W stylistyce tej obowiązują proporcje wywodzące się jeszcze z architektury klasycznej Grecji i Rzymu. Kluczowe jest zatem stosowanie tych samych reguł, które zostały zapisane w traktatach Witruwiusza, Serlia, czy Palladia. Będą one gwarantowały dobrą kompozycję nowych projektów. Jest to architektura najbardziej związana z dążeniem do reprezentacji spośród tych, które spotykamy w Podkowie i jednocześnie wymagająca największych nakładów finansowych. Wszelkie uproszczenia, czy niedopatrzenia są tu szczególnie widoczne i rażące.



Przykłady zaburzenia proporcji domu poprzez niezgrabną dobudówkę-garaż (d), który lepiej jest lokować w osobnych obiektach (b), oraz przykład niewłaściwego przebiccia nowych otworów okiennych (c).



### Najczęściej popełniane błędy to:

- *złe pojęta termomodernizacja obiektów zabytkowych sprowadzona do okładania obiektów styropianem (prowadzi nie tylko do zmniejszenia walorów estetycznych, ale może pociągać za sobą konsekwencje niebezpieczne dla samej struktury budynku, jak zwiększenie zawilgocenia),*
- *zmiana pierwotnych proporcji dachu, okapów etc.,*
- *usuwanie oryginalnej stolarki drzwiowej i okiennej i niewłaściwy dobór nowych powłok malarskich,*
- *stosowanie zaprawy cementowej do wykonywania uzupełnień,*
- *nierespektowanie zasad proporcji i harmonii podczas rozbudowy, czy przebudowy,*
- *niewłaściwa kolorystyka,*
- *błędny dobór farb i tynków,*
- *zatykanie otworów wentylacyjnych,*
- *upraszczanie, usuwanie profilowań gzymsów,*
- *stosowanie profili z tworzyw sztucznych.*

### Cechy charakterystyczne

Przykładowa elewacja domu utrzymanego w stylistyce klasycystycznej.

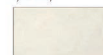
1. Dachu o formach dwuspadowych i czterospadowych pokryte dachówką, najczęściej karpidówką w „koronkę”.
2. Zwarta bryła, o proporcjach 4/3 (tzw. model palladiański). Dominujące wymiary rzutu budynku to 13 m x 13 m, 13 m x 8 m.
3. Elewacja wykończona tynkiem głównie wapiennym, o jasnej kolorystyce od białej do ciemnokremowej.
4. Kompozycja podlega zasadom symetrii, jest najczęściej trójosiowa, z podkreśloną osią środkową gankiem, portykiem, etc.
5. Portyki kolumnowe nad wejściami jako cecha wyróżniająca, najczęściej o formach uproszczonych porządków doryckiego i tokańskiego.
6. Bryła zwieńczona gzymsem.
7. Szczyt (tympanon) przyjmuje różne formy (rys. str. 18).
8. Gzymsy pośrednie i dominujące poziome podziały poprawiające proporcje elewacji oparte na klasycznych kanonach porządków.
9. Otwory – wywłetrzniki stropu.
10. Kominny tynkowane.
11. Rynna leżąca.
12. Balustrady ze stylizowanych kratownic lub tralkowe.
13. Lizeny naronikowe. Poza tym silnie ograniczona dekoracja, ściśle związana z schematem porządków architektonicznych.
14. Okna pionowe, stolarka drewniana, najczęściej skrzynkowa.



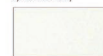
tynk beżowy



tynk biały



tynk naturalny



tynk zielonkawy



blacha ocynkowana



dachówka

STOLARKA



biel



brąz ciemny



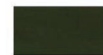
czerwień brązowa



drewno naturalne



szarość



zieleń ciemna

W tym krótkim przeglądzie warto wymienić poradniki wydane pod auspicjami Stowarzyszenia „Porozumienie dla Pragi”: *Poradnik dobrych praktyk architektonicznych — Praga Północ — Praska Kamienica*, wydany w Warszawie 2019, jak też opublikowany rok później *Poradnik dobrych praktyk architektonicznych — Fabryki prawego brzegu*. Ten ostatni wychodzi poza kwestie architektury mieszkaniowej, ale dotyka trudnego problemu przekształcania obiektów poindustrialnych. Symptomatyczna jest koncentracja tego typu wydawnictw w stolicy, przy ich zdecydowanym braku w miastach mniejszych, nawet wojewódzkich. W latach 2014-2015 brano pod uwagę możliwość opracowania tego typu poradników, względnie wzorników, dla miejscowości biorących udział w projekcie *Sieć Najciekawszych Wsi*, organizowanym przez *Polską Sieć Odnowy i Rozwoju Wsi*, jednak nie doszło do ich realizacji<sup>1</sup>.

W ramach powstających parków kulturowych, których zapisy prawne pozwalają na efektywniejsze zarządzanie przestrzenią, powstają katalogi dobrych praktyk, które nie są jednak opracowaniami dotyczącymi szerokiego wachlarza zagadnień konserwatorskich w skali architektonicznej, a najczęściej koncentrują się na najbardziej palących problemach, jakie stwarzają nośniki reklamowe stylistycznie niedostosowane do architektury. Za przykład może służyć *Katalog dobrych praktyk — Wzorce i zasady lokalizacji tablic i urządzeń reklamowych na obszarze Parku Kulturowego Nowa Huta w Krakowie*, wydany w 2020 roku. Mimo, że zawierająca w tytule „dobre praktyki,” publikacja *Drewniane budownictwo w krajobrazie Podlasia — Dobre praktyki z 2017*, jest zbiorem artykułów pokonferencyjnych, to nie jest katalogiem bezpośrednich odpowiedzi na zagadnienia konserwatorskie dla właścicieli nieruchomości.

Większość z opisanych poradników jest publikowana on-line, co zwiększa ich dostępność, a co za tym idzie oddziaływanie, choć przed momentem upublicznienia, wiedza o ich powstawaniu i stopień włączenia lokalnej społeczności w proces powstawania pozostaje ograniczona.

## Wzorniki architektoniczne

Wzorniki architektoniczne odegrały szczególnie istotną rolę w historii architektury wywodzącej się z porządków klasycznych, także w rozprze-

---

<sup>1</sup> Autor brał udział w rekonesansie na terenie woj. opolskiego i spotkaniach z przedstawicielami samorządów, mającym na celu rozpoznanie potrzeb i programu potencjalnych poradników architektonicznych dla wybranych miejscowości, m.in. Kamienia Śląskiego, Góry Św. Anny.



strzenianiu się autorskich rozwiązań kompozycyjnych i ornamentalnych. Stanowiły one, do XX wieku, immanentną część kultury architektonicznej w kręgu kultury europejskiej. Zasadniczą istotą wzorników jest prezentowanie możliwie uogólnionych i sprowadzonych do geometrii zasad kompozycyjnych, umożliwiających sprawne posługiwanie się językiem prezentowanych form architektonicznych, zgodne z kanonami porządku, względnie stylistyki.

Wzorniki, o jakich tu mowa, to opracowania powstałe na bazie pogłębionych studiów dziedzictwa architektonicznego i planistycznego danej miejscowości czy regionu, mogą być bezpośrednio związane z miejscowym planem zagospodarowania przestrzennego. Prócz poruszania kwestii proporcji, dotyczą także zagadnienia rozwiązań materiałowych i kolorystycznych, charakteryzujących najwartościowsze istniejące obiekty z danego obszaru, tak by były użyteczne dla inwestorów i projektantów odpowiedzialnych za nowe realizacje. Celem jest, w tym przypadku, zachowanie spójności formalnej i ładu urbanistycznego oraz architektonicznego. Rola poszczególnych obiektów i ich cech analizowana jest pod kątem wartości dla całości fizjonomii miejsca [por. Kosiński 1995: 276]. Nie należy przez to rozumieć narzucenia jednej tylko stylistyki, ale zaprezentowanie wyboru tych, które współtworzą charakter danej miejscowości. Ich celem jest umożliwienie rozwijania i kreowania specyfiki lokalnej architektury, zgodne z rozwiązaniami zarówno w aspekcie czysto kompozycyjnym, formalnym, ale także konstrukcyjnym i materiałowym, oferującym w najszerszym aspekcie katalog rozwiązań, od układów urbanistycznych po detal architektoniczny i preferowane nasadzenia. Paleta prezentowanych rozwiązań jest za każdym razem dostosowywana do lokalnych potrzeb. Już wspomnianym wcześniej, szczególnym przykładem są wzorniki reklam dla obszarów objętych parkiem kulturowym. Z reguły wzorniki dążą do holistycznego objęcia całości zagadnień związanych z kształtowaniem krajobrazu kulturowego.

Przygotowanie tego typu podręcznika projektowania obejmującego wspomniany szeroki wachlarz zagadnień, musi być poprzedzone dogłębną analizą dziedzictwa lokalnej architektury, nie tylko tej zachowanej, ale także tej już nieistniejącej. Zabytki danej miejscowości stają się pierwszym punktem odniesienia, oczywiście na tyle, na ile ich pierwotna forma i funkcja ma przełożenie na realne potrzeby. W aktualnej sytuacji, przede wszystkim budownictwo mieszkaniowe i usługowe jest tematem wzorników, choć nie

wykluczyć można narzucenia formalnych rozwiązań obiektom sportowym czy produkcyjnym w najszerszej wersji tego typu opracowań. Podstawą dla analizy i późniejszej syntezy są elementy (cechy) założeń zabytkowych, także tych obiektów dopiero wyłonionych w trakcie prac, które okazują się istotne dla zasobu formalnego i fizjonomii danego obszaru. Tak powstały, ustrukturyzowany zbiór, staje się punktem wyjścia do rozwijania i kreacji nowej przestrzeni, spójnej z lokalną tradycją architektoniczną i urbanistyczną. Jednak nie celem jest tu proces projektowy określany pojęciem *retrowersji* wprowadzonym przez Marię Lubocką-Hoffmann [Domino 2017: 104]. W przeciwieństwie do *retrowersji*, która zakładała swobodę w traktowaniu detalu, czy też kolorystyki, a w skrajnych przypadkach prowadzi do bardzo umownego związku z lokalnymi formami architektury (sprowadzoną czasem do samej tylko lokalizacji), celem jest tu dążenie do wierności tradycji budowlanej.

Analiza pod względem historii architektury i istniejącej substancji budowlanej, która może stanowić realny punkt wyjścia do współczesnych działań projektowych, stanowi jeden z trzech zasadniczych kroków tego typu opracowań. Kolejnym istotnym są konsultacje społeczne, które powinny przybrać formę warsztatów *charette*, dając mieszkańcom nie tylko możliwość wypowiedzenia się na temat wyników analiz, ale także dając poczucie współtworzenia charakteru miejscowości. Dzięki temu zyskuje się społeczną akceptację, poczucie współodpowiedzialności i współautorstwa danej koncepcji. Przekłada się to na efektywność opracowań, które nie są wówczas odbierane, przynajmniej przez osoby uczestniczące, jako narzucone prawo, ale wspólnie wypracowany kierunek rozwoju miejscowości. Trzeci etap to redakcja zebranego materiału i nadanie mu przejrzystych ram graficznych.

Jak wydaje się, za pierwszy tego typu krajowy wzornik można uznać opracowanie (choć bez szerokich konsultacji społecznych) autorstwa zespołu z Politechniki Krakowskiej dla Janowca nad Wisłą, zawierający trzy części: *Studium ochrony krajobrazu kulturowego*, *Wytyczne urbanistyczne* oraz *Wzornik architektury miejscowej*. Zleceniodawcą tego opracowania był Urząd Wojewódzkiego Konserwatora Zabytków w Lublinie w osobie Haliny Landeckiej, inwestorem i konsultantem merytorycznym był Jerzy Żurawski, a Jan Bogdanowski konsultował pracę od strony metodologicznej. Jego opracowanie zakończono w 1993 roku. Niestety nie znalazł naśladownictwa, a jego dostępność jest ograniczona: nie udostępniony on-line, ani

też nie został opublikowany. Odbił się echem w swoim czasie w środowisku specjalistów [Böhm et. al. 1995; Böhm et al. 1996; Kosiński 1995].

Brak jest zatem możliwości omówienia realnej efektywności wzorników na gruncie krajowym. Bardzo dobrym przykładem na omówienie możliwości i skali oddziaływania tego typu opracowań są materiały przygotowane pod auspicjami władz stanowych Luizjany po zniszczeniach jakie dotknęły ten region przez huragan Katrina. Opracowane zostały przez Urban Design Associates i opublikowane pod tytułem *The Luisiana Speaks: Planning Toolkit oraz Pattern Book* w 2006. W tym ostatnim uwzględniono następujące modusy stylistyczne sugerowane dla zabudowy jedno i wielorodzinnej: regionalny Luizjany, wiktoriański, klasycystyczny, Arts & Crafts oraz współczesny. Bardzo duży nacisk położono na odpowiedniość konkretnych rozwiązań budowlanych do klimatu delty Missisipi oraz kwestie związane ze zrównoważonym budownictwem, szeroko omawiając je w części wprowadzającej wzornika. Wzornik ten został także rozszerzony o najbardziej uszczegółowioną formę prezentowania aspektów architektonicznych, czyli katalog projektów.

### **Katalogi projektów**

Ostatnią formą opracowań architektonicznych, które są narzędziem w planowaniu przestrzennym to katalogi projektów, oferujące gotowe rozwiązania, najczęściej domów jednorodzinnych, do których mogą być włączane także przykładowe projekty ogrodów. Jak wspomniano, skrócony katalog projektów był częścią wzornika opracowanego dla Luizjany. Projekty z katalogu, oferowane przez lokalny samorząd, za niewielką lub bez opłaty, zgodne z wypracowaną koncepcją stylistyczną, są nie tylko alternatywą dla osób poszukujących gotowych rozwiązań, ale umożliwia zaprezentowanie, przynajmniej w formie projektu, realizacji bazujących na zebranych zestawie form. Realne zapotrzebowanie na gotowe projekty architektoniczne domów jednorodzinnych nie znajduje odzwierciedlenia ani nie jest wykorzystywane w polityce przestrzennej gmin w Polsce.

### **Oddziaływanie**

Przeciwnie jest prowadzenie prac nad tego typu opracowaniami bez zakrojonych na szeroką skalę kampanii publicznych, które nie tylko włączają w proces powstawania, ale też służą ich pozycjonowaniu w świadomości społecznej. W przypadku Nowego Orleanu, statystyka nowo powstających

obiektów, sześć lat po zniszczeniach przedstawiała się następująco: „Zestawienie oparte na liczbach było jednoznaczne. Nowe domy w stylach historycznych były 14 razy bardziej popularne niż te w stylistyce nowoczesnej i reprezentowały 72% badanej próby [...]. W skrócie, niemal 5000 nowych domów, w całym mieście, zostało zaprojektowanych tak, by wyglądały jak stare domy. I to tylko do 2012 roku” [tłum. aut, za: Campanella, Rosen 2016]. Popularność i kontynuację historycznych rozwiązań formalnych w nowo budowanych obiektach (gdyż nie mowa tutaj o rekonstrukcjach domów zniszczonych przez huragan, ale obiektach wznoszonych od nowa, także w nowych dzielnicach miasta) można tłumaczyć potrzebą zażegnania traumy, jaką było katastrofalne zniszczenie miasta. Nie bez znaczenia były również wcześniejsze trudności natury społecznej i gospodarczej, jakich jego mieszkańcy doświadczali jeszcze przed 2006 rokiem.

W przypadku Luizjany wspomniane wzorniki nie funkcjonowały w próżni, ale same powstały na bazie bogatej literatury dotyczącej lokalnego dziedzictwa architektonicznego. Poradniki i wzorniki architektoniczne dały architektom i inwestorom narzędzie pozwalające na sięgnięcie do katalogu form opartego na profesjonalnych analizach i studiach, z podanymi konkretnymi rozwiązaniami budowlanymi. Przynajmniej w większości przypadków pozwoliło to na zminimalizowanie błędów i zmarginalizowanie problemu pastiszu czy karykaturalizacji historycznych form, wynikającego z braku doświadczenia i edukacji w posługiwaniu się językiem szeroko rozumianych form klasycznych w architekturze. Czy też szerzej czymś, co można nazwać dezorientacją kulturową. Problem ten daje się dobrze obserwować w polskim budownictwie jednorodzinym, szczególnie wiejskim [por. Urbańska 2008; Urbańska 2014]. Rola gotowych projektów w Nowym Orleanie pokazuje również realną potrzebę tworzenia katalogów projektów: tylko 3% zrealizowanych domów powstało na bazie projektu stworzonego od początku na potrzeby klienta, pozostałe 97% to projekty z różnego rodzaju katalogów lub przynajmniej na nich bazujące [Campanella, Rosen 2016].

Zarządzanie formami architektonicznymi, opartymi na lokalnym dziedzictwie, znajduje także zastosowanie dla obszarów nie wymagających daleko idących interwencji, czy leżących bezpośrednio w strefie konserwatorskiej i będących zupełnie nowymi inwestycjami. Klasycznym wzornikiem architektonicznym dla zabudowy uzupełniającej jest *East Beach Pattern Book*, dla miasta Norfolk w Virginii, współautorstwa Urban

Design Associates oraz Duany Plater-Zyberk & Co, z 2003 roku, a także dla obszarów nowo projektowanych, jak ma to miejsce stopniowo od lat 90. XX wieku, np. w Lakelands, Maryland, czy w Habersham, Karolina Południowa. Obie miejscowości, czy też autonomiczne dzielnice powstają sukcesywnie na podstawie planu urbanistycznego z 1996 związanego ze wzornikiem architektonicznym opracowanym przez biuro projektowe i opierającym się na lokalnym dziedzictwie budowlanym.

## Podsumowanie

Zabytki i zabytkowa przestrzeń nie muszą być rozumiane jako zamknięty obszar formalny i semantyczny, ale mogą stanowić punkt wyjścia do kontynuacji, stając się wzorcami dla nowych rozwiązań. Mogą stać się środkiem zapobiegającym karykaturalizacji form tradycyjnych, zabezpieczając przed sprowadzeniem na stylistyczne manowce poszukiwań odległymi interpretacjami, nie narzucając jednej tylko stylistyki. Poradniki i wzorniki architektoniczne, powstałe na bazie dogłębnej analizy istniejącego dziedzictwa architektonicznego i urbanistycznego danego regionu, stają się narzędziem w procesie zarządzania przestrzenią. Stają się tym efektywniejsze, gdy powstają w ramach partycypacji społecznej. Łączenie konkretnych zapisów z narzędziami finansowymi oraz z prawem miejscowym umożliwia zarówno zwiększenie ich oddziaływania, jak i łatwiejsze implementowanie lokalnego prawa budowlanego. Od publikacji pierwszego poradnika w Polsce minęło zaledwie siedem lat. Znajdujemy się zatem na początku procesu przenikania tego narzędzia do świadomości samorządowców, jak i lokalnych społeczności. Miejmy nadzieję, że stanie się stałym elementem w procesie zarządzania przestrzenią, nie tylko zabytkową.

## Bibliografia

### **Böhm Aleksander, Kosiński Wojciech, Kuśnierz Kazimierz**

1995: *Wzornik architektury lokalnej w Strefach Ochrony Konserwatorskiej*, [w:] *Sprawozdania z posiedzeń Komisji Naukowych Oddziału Polskiej Akademii Nauk w Krakowie*, Kraków: Wydawnictwo i Drukarnia Secesja, s. 114–116.

### **Böhm Aleksander, Kosiński Wojciech, Kuśnierz Kazimierz**

1996: *Nowa forma ochrony i kształtowania krajobrazu kulturowego na przykładzie Janowca nad Wisłą*, „Teki Komisji Urbanistyki i Architektury Oddziału Polskiej Akademii Nauk w Krakowie”, XXVII, red. Bogdanowski J., Kraków: Wydawnictwo Oddziału Polskiej Akademii Nauk, s. 163–176.

**Domagalska Katarzyna, Brukalska Maria, Kowalski Łukasz, Lewandowski Maciej**

2017: *Poradnik dobrych praktyk architektonicznych. Żoliborz*, Warszawa: Stowarzyszenie Żoliborzan. [Wyd. II. 2020]

**Domagalska Katarzyna, Domagalski Zbigniew, Chomątowska Beata,****Kalnoj-Ziajkowska Ewa, Szablowska Urszula**

2019: *Poradnik dobrych praktyk architektonicznych. Muranów*, Warszawa: Fundacja Jeden Muranów.

**Domino Maurycy Hadrian**

2017: *Retrowersja w Elblągu — próba krytycznego spojrzenia na tendencje w odbudowie miast historycznych*, „Ochrona Zabytków”, nr 1, s. 103-127.

**Gajny Izabela, Kutiać Andrzej Bruno, Prosińska Magdalena**

2014: *Poradnik architektoniczny dla miasta-ogrodu Podkova Leśnej*, Podkova Leśna: Urząd Miasta Podkova Leśna.

**Gaweł Artur, Radłowska Karolina, Sianko Przemysław (red.)**

2017: *Drewniane budownictwo w krajobrazie Podlasia. Dobre praktyki*, Białystok: Podlaskie Muzeum Kultury Ludowej.

**Jagiellak Anna, Świętek Paulina**

2014: *Jak „modernizować” modernizm? Zabytki architektury mieszkaniowej modernizmu. Dobre praktyki konserwatorskie dla mieszkańców i użytkowników. Broszura — poradnik*, Warszawa: Miasto Stołeczne Warszawa.

**Kosiński Wojciech**

1995: *Kształtowanie krajobrazu kulturowego — miasteczko turystyczne na przykładzie Janowca nad Wisłą*, „Ochrona Zabytków”, nr 48/3-4 (190-191), s. 266-282.

**Lisiecki Adam, Michalski Krzysztof, Stryczyński Piotr**

2019: *Poradnik dobrych praktyk architektonicznych. Praga Północ. Praska Kamienica*, Warszawa: Stowarzyszenie „Porozumienie dla Pragi”.

**Lisiecki Adam, Michalski Krzysztof, Stryczyński Piotr, Kilanowski Piotr, Ziajkowska Ewa**

2020: *Poradnik dobrych praktyk architektonicznych. Fabryki prawego brzegu*, Warszawa: Stowarzyszenie „Porozumienie dla Pragi”.

**Patoczka Piotrek, Gajdek Agata, Wójcik, Agnieszka**

2016: *Stan zachowania świeckiego budownictwa drewnianego w województwie podkarpackim*, Rzeszów: Pro Carpathia.

**Pietrasiewicz Tomasz, Jeremicz. Jacek, Przesmycka Natalia i in.**

[2015]: *Drewniany Skarb. Chroniąc dziedzictwo kreujemy przyszłość. Podsumowanie projektu*, Lublin: Ośrodek „Brama Grodzka — Teatr NN”.

**Staszewski Krzysztof, Zielińska Dorota (red.)**

[2017]: *Dawna architektura drewniana województwa podkarpackiego*, Rzeszów: Pro Carpathia.

**Spohn Thomas (red.)**

2002: *Bauen nach Vorschrift? Obrigkeitliche Einflussnahme auf das Bauen und Wohnen in Nordwestdeutschland (14. bis 20. Jh.) (=Beiträge zur Volkskultur in Nordwestdeutschland, 102)*, Münster: Waxmann-Verlag.

**Urban Design Association**

2006: *Luisiana Speaks: Pattern Book*, [Baton Rouge, La.]: LRA Support Foundation.

2006: *Luisiana Speaks: Planning Toolkit*, [Baton Rouge, La.]: LRA Support Foundation.

**Urban Design Association, Duany Plater-Zyberk & Co, CMSS Architects**

2003: *East Beach Patter Book*, Norfolk Virginia: East Beach Company, LLC.

**Urbańska Marta Anna**

2008: *Underconstructed — niedokończony raj*, „Architektura-Murator”, nr 4 [[https://archirama.muratorplus.pl/lifestyle/underconstructed-niedokonczony-raj,70\\_33.html](https://archirama.muratorplus.pl/lifestyle/underconstructed-niedokonczony-raj,70_33.html); data odczytu: 09.07.2021]

2014: *Tradition, loss and confusion: country as the image of the city — Poland after 1945*, [w:] *Tradition and heritage in the contemporary image of the city. Monograph. Vol. 2., Challenges and responses*, red. T. Jeleński, S. Juchnowicz, E. Woźniak-Szpakiewicz, Kraków: Wydawnictwo Politechniki Krakowskiej, s. 137-142.

Uchwała XXXVII/966/16 Rady Miejskiej w Łodzi z dnia 16 listopada 2016 r. w sprawie ustaleń zasad i warunków sytuowania obiektów małej architektury, tablic reklamowych i urządzeń reklamowych oraz ogrodzeń, ich gabarytów, standardów jakościowych oraz rodzajów materiałów budowlanych, z jakich mogą być wykonane, dla miasta Łodzi, Dz. Urz. Województwa Łódzkiego z dnia 16 grudnia 2016 r. poz. 5588.

Ustawa z dnia 24 kwietnia 2015 r. o zmianie niektórych ustaw w związku ze wzmocnieniem narzędzi ochrony krajobrazu, Dz.U. 2015 poz. 774.

**Źródła niepublikowane****Böhm Aleksander, Kosiński Wojciech, Kuśnierz Kazimierz**

1993: Janowiec nad Wisłą. t. 1.: Studium ochrony krajobrazu kulturowego, t. 2.: Wytyczne urbanistyczne, t. 3.: Wzornik architektury miejscowej, Kraków. [Archiwum Wojewódzkiego Konserwatora Zabytków w Lublinie, maszynopis ilustrowany]

**Strony internetowe****Campanella Richard, Rosen Cassidy**

2016: 14 to 1: Post-Katrina Architecture by the Numbers [<https://placesjournal.org/article/post-katrina-architecture/>; data odczytu: 09.07.2021].

Kodeks reklamowy dla Łodzi [<https://uml.lodz.pl/dla-biznesu/kodeks-reklamowy/infografiki/>; data odczytu: 13.07.2021].

**Szczepanik-Lukasiewicz Joanna**

2020: Uchwały krajobrazowe — stan prac: Łódź 2020 [<https://www.signs.pl/lodz-2020,387131,artykul.html>; 23.05.2020, data odczytu: 12.07.2021].

**Andrzej Bruno Kutiak**

## **Pattern books and building manuals or the monuments and historical urban space as models in urban planning.**

The article discusses the main types of publications: architectural manuals, pattern books and house design catalogues, which are tools in urban planning and management of the listed and new-designed neighbourhoods. Characteristic is the role of historic buildings in the process of developing of the mentioned publications, as they become models for new structures. In Poland, the practice of publishing architectural manuals can be traced back to 2014, although earlier attempts of implementing pattern books had been made. Because of the limited domestic experience, the possible scale of impact of such publications were presented on the example of Louisiana, where they played an important role in the recovery management after the destructions of 2006.

**Keywords:** pattern book, urban planning, good practice, monument preservation, heritage management, urbanism.