

DOI: <https://doi.org/10.21784/ZC.2021.018>

MARTA FRĄTCZAK, JOANNA JAWORSKA
Państwowa Uczelnia Zawodowa we Włocławku

Problemy funkcjonowania jednostek samorządu terytorialnego na przykładzie gminy Łanięta w latach 2018-2020

Streszczenie

Podstawowym celem niniejszego artykułu było scharakteryzowanie najistotniejszych problemów występujących w gminie Łanięta w oparciu o przygotowany na potrzeby pracy licencjackiej¹ kwestionariusz ankiety pt. „Problemy w Gminie Łanięta w latach 2018-2020 – diagnoza mieszkańców gminy”. W badaniu postawiono hipotezę badawczą, że w gminie Łanięta występują problemy, które utrudniają rozwój gminy. Hipoteza w wyniku przeprowadzonego badania została potwierdzona.

W pierwszej części pracy przedstawiono podstawowe teoretyczne zagadnienia związane z samorządem terytorialnym. Druga część artykułu poświęcona została krótkiej charakterystyce obszaru badawczego oraz przedstawieniem wyników przeprowadzonego badania ankietowego wśród 34 mieszkańców Gminy Łanięta.

Artykuł powstał w oparciu o literaturę przedmiotu, analizę aktów powszechnie obowiązujących w tej tematyce oraz przygotowany kwestionariusz ankiety. Dodatkowo wykorzystano informacje zawarte na stronie internetowej Urzędu Gminy Łanięta.

Słowa kluczowe: gmina Łanięta, samorząd terytorialny, problemy samorządu

Abstract

The main purpose of this article was to characterize the most crucial problems in the Łanięta commune based on the questionnaire entitled “The problems of Łanięta commune in the years 2018-2020 –the diagnosis of the commune’s residents,” which was created for the needs of my bachelor’s thesis. A research hypothesis formulated for the

¹ M. Frątczak, Praca dyplomowa pn., „Problemy funkcjonowania jednostek samorządu terytorialnego na przykładzie gminy Łanięta w latach 2018-2020” napisana pod kierunkiem dr Jolanty Laskowskiej (obroniona w lipcu 2021).

purpose of the survey was that the problems that exist in Łanięta commune hinder its development. The conducted survey confirmed the hypothesis.

In the first part of the work, the basic theoretical issues concerning the local government were presented. The second part of the article was devoted to the concise characterization of the research area and the presentation of the results of the survey that was conducted among 24 residents of the Łanięta commune.

The article was based on the literature on the subject, the analysis of the acts commonly applicable to the topic and the prepared questionnaire. What is more, the information contained on the website of the Łanięta Commune Office was also used.

Keywords: Łanięta commune, local government, problems of local government

1. Wprowadzenie

Samorząd terytorialny w Polsce zaczął funkcjonować od 27 maja 1990 roku, kiedy to do systemu ustawodawstwa polskiego wprowadzono ustawę z dnia 8 marca 1990 roku o samorządzie terytorialnym², w której samorząd terytorialny miał charakter samorządu jednostopniowego. Gmina o charakterze miejskim, wiejskim lub miejsko-wiejskim była podstawową jednostką funkcjonowania samorządu terytorialnego, a wprowadzenie trójstopniowego podziału samorządu, które funkcjonuje obecnie nastąpiło z dniem kolejnych reform decentralizacyjnych, czyli od 1 stycznia 1999 roku³.

Obecnie istniejący samorząd gminny opiera swoje funkcjonowanie na podstawie Konstytucji Rzeczypospolitej Polskiej z dnia 2 kwietnia 1997 roku⁴, ustawy z dnia 8 marca 1990 roku o samorządzie gminnym⁵ oraz na podstawie szeregu innych ustaw, z których wynikają procedury, tryb działania oraz zasady realizacji zadań publicznych.

Konstytucja RP zawiera ogólny zarys definicji legalnej samorządu terytorialnego i w art. 16 stanowi, że „ogół mieszkańców jednostek zasadniczego podziału terytorialnego stanowi z mocy prawa wspólnotę

² Dz. U. z 1990 r., Nr 16 poz. 95. Z dniem 29 grudnia 1998 r. tytuł ustawy otrzymał brzmienie - ustawa z dnia 8 marca 1990 r. o samorządzie gminnym (na podst. Dz.U. 1998 Nr 162 poz. 1126). Nowe brzmienie ustawy obowiązuje od 1 stycznia 1999 roku.

³ A. Borodo, *Samorząd terytorialny. System prawnofinansowy*, wyd. LexisNexis, Warszawa 2008, s. 36.

⁴ Dz. U. 1997 r., Nr 78 poz. 483 z późn. zm.

⁵ Tekst jedn.: Dz.U. 2020 poz. 713.

samorządową. Samorząd terytorialny uczestniczy w sprawowaniu władzy publicznej. Przysługującą mu w ramach ustaw istotną część zadań publicznych samorząd wykonuje w imieniu własnym i na własną odpowiedzialność”.⁶ Art. 16 Konstytucji RP określa podstawowe cechy samorządu terytorialnego w Polsce, a mianowicie:

- 1) obligatoryjną przynależność mieszkańców do wspólnoty samorządowej,
- 2) uczestnictwo w sprawowaniu władzy publicznej,
- 3) samodzielność działania przejawiającą się w wykonywaniu zadań publicznych w imieniu własnym i na własną odpowiedzialność⁷.

Ustawodawca polski problematykę samorządu terytorialnego szczegółowo uregulował w rozdziale VII Konstytucji. Według art. 163 Konstytucji RP „samorząd terytorialny wykonuje zadania publiczne nie zastrzeżone przez Konstytucję lub ustawy dla organów innych władz publicznych”. Ustawodawca w ten sposób formułuje domniemanie kompetencji i zadań na rzecz samorządu terytorialnego⁸.

W świetle art. 164 Konstytucji RP widzimy, że „gmina jest to podstawowa jednostka samorządu terytorialnego”. Ustawodawca w ustępie 3 tego samego artykułu wnosi, że „gmina wykonuje wszystkie zadania samorządu terytorialnego nie zastrzeżone dla innych jednostek samorządu terytorialnego”. Jeżeli w innych ustawach samorządowych, tj. ustawie o samorządzie powiatowym czy ustawie o samorządzie wojewódzkim jest wskazane jakieś zadanie należące do ich właściwości to gmina nie może takiego zadania zrealizować. Gmina według art. 164 ust. 1 Konstytucji RP traktowana jest jako podstawowa jednostka samorządu terytorialnego opierająca swoje istnienie o wspólnotę samorządową, którą stanowi z mocy prawa „ogół mieszkańców jednostek zasadniczego podziału

⁶ P. Machalski, *Rozdział I. Istota samorządu terytorialnego* [w:] R. Gawłowski, P. Machalski, K. Makowski, *Samorząd terytorialny w systemie administracji publicznej*, wyd. CeDeWu, Warszawa 2019, s. 43.

⁷ Z. Bukowski, *Rozdział V. Źródła prawa w zakresie samorządu terytorialnego* [w:] Z. Bukowski, T. Jędrzejewski, P. Rączka, *Ustrój samorządu terytorialnego*, wyd. TNO-iK, Toruń 2011, s. 89.

⁸ *Ibidem*, s. 89.

terytorialnego” (art. 15 Konstytucji). Art. 165 Konstytucji RP wskazuje, że „jednostki samorządu terytorialnego mają osobowość prawną. Przysługuje im prawo własności i inne prawa majątkowe”. Prócz tego „samodzielność jednostek samorządu terytorialnego podlega ochronie sądowej”⁹.

Zdaniem E. Ochendowskiego „samorząd terytorialny stanowi wyodrębniony w strukturze państwa, powstały z mocy prawa, związek lokalnego społeczeństwa, powołany do samodzielnego wykonywania administracji publicznej, wyposażony w materialne środki umożliwiające realizację nałożonych nań zadań”. Powyższa definicja całkowicie oddaje istotę samorządu terytorialnego, która polega na zarządzaniu sprawami publicznymi w zasadzie przez samych zainteresowanych¹⁰.

Wyróżniającym się pojęciem samorządu terytorialnego jest z pewnością definicja stworzona przez T. Rabską, która jest najbardziej rozpowszechnioną i uznaną w literaturze przedmiotu definicją. Autorka do jej określenia wyodrębniła kryteria formalno-prawne, do których zaliczamy: podmiot samorządu, charakter zadań oraz sposób ich wykonywania, formę samorządu i stosunek do aparatu państwowego, a także środki działania¹¹.

Według T. Rabskiej „na pojęcie samorządu składają się następujące elementy:

- 1) wyodrębniona grupa społeczna, określona przez prawo, której członkostwo powstaje z mocy prawa,
- 2) powołana do wykonywania zadań administracji państwowej, w granicach przez prawo określonych, w sposób samodzielny, w formach właściwych dla administracji państwowej,
- 3) posiadająca własną organizację, ustaloną w przepisach prawnych o charakterze przedstawicielskim, pozostającą pod kontrolą tej grupy społecznej, która ją wybrała,

⁹ P. Machalski, *Rozdział I. Istota samorządu terytorialnego* [w:] R. Gawłowski...op. cit., 44.

¹⁰ J.P. Tarno, *Rozdział I. Pojęcie i istota samorządu terytorialnego* [w:] J.P. Tarno...op. cit., 22.

¹¹ Z. Bukowski, *Rozdział I. Prawne pojęcie samorządu terytorialnego i samorządu terytorialnego* [w:] Z. Bukowski...op. cit., s. 31.

- 4) organizacja samorządu zbudowana jest na zasadzie decentralizacji; działająca na podstawie prawa pozostaje tylko pod nadzorem organów państwowych,
- 5) organy samorządu, nie będąc organami administracji państwowej, wchodzą, jednakże w skład jednolitego aparatu administracyjnego jako całość¹².

Do zakresu działania podstawowej jednostki samorządu terytorialnego (gminy) należą wszystkie sprawy publiczne o znaczeniu lokalnym, niezastrzeżone ustawami na rzecz innych podmiotów. Ustawodawca w ustawie z dnia 8 marca 1990 roku o samorządzie gminnym wyróżnia podział zadań na zadania własne, które dzielą się na zadania obowiązkowe i dobrowolne oraz zadania zlecone¹³. W art. 7 ust. 1 ww. ustawy wskazane są zadania publiczne zaliczane do katalogu zadań własnych gminy mających na celu zaspokajanie potrzeb wspólnoty samorządowej.

Podsumowując tę część rozważań teoretycznych można stwierdzić, że „samorząd terytorialny ujmowany jest jako powstały z mocy prawa i wyodrębniony w strukturze państwa związek lokalnego społeczeństwa, powoływany do samodzielnego wykonywania administracji publicznej oraz wyposażony w środki materialne umożliwiające realizację nałożonych zadań i przyznaných uprawnień. Wiąże się to ściśle z względną niezależnością organów samorządowych, możliwością wyborów organów przedstawicielskich, stosowaniem władztwa administracyjnego oraz podległości nadzorowi państwa obejmującemu legalności i celowości”¹⁴.

2. Charakterystyka obszaru badawczego

Gmina położona była w drugiej połowie XVI wieku w powiecie gostyńskim, ziemi gostyńskiej, województwa rawskiego. Znajdował się tam folwark należący do Rajmunda Skarżyńskiego, który to postano-

¹² Ibidem, s. 32.

¹³ P. Machalski, *Rozdział III. Istota samorządu terytorialnego* [w:] R. Gawłowski, P. Machalski, K. Makowski, *Samorząd terytorialny w systemie administracji publicznej*, wyd. CeDeWu, Warszawa 2019, s. 111

¹⁴ Z. Bukowski, *Rozdział I. Prawne pojęcie samorządu terytorialnego i samorządu terytorialnego* [w:] Z. Bukowski...op. cit., 40.

wił przebudować folwark w rezydencję. Ponadto, dwór został zmodernizowany na neogotycki zameczek. Wokół budynków został założony park krajobrazowy oraz został przeprowadzony remont kościoła¹⁵.

Na początku XX wieku doszło w Łaniętach do masakry robotników folwarcznych. Żołnierze 192 wawerskiego pułku piechoty pod dowództwem kapitana Griba otworzyli ogień do bezbronnego tłumu strajkujących. W wyniku czego doszło do śmierci dwunastu osób oraz piętnaście zostało rannych. W związku z tym w 1950 roku odsłonięto w gminie Łanięta pomnik upamiętniający strajk robotników rolnych. Nagrobek pomordowanych robotników folwarcznych znajduje się także na cmentarzu parafialnym w Kutnie. W latach 1975–1998 miejscowość administracyjnie należała do województwa płockiego¹⁶.

Ponadto, z terenem gminy związanych było kilka niezwykłych osób dla polskiej kultury i życia społecznego. W Chrośnie urodzili się: Stanisław Ostrowski – prawnik i wydawca oraz pisarz Wojciech Wyganowski. Ze Świecinek pochodził Tadeusz Dzierzbicki, rewolucjonista, działacz PPS, natomiast z Suchodębia Franciszek Urbański działacz związkowy, jeden ze skazanych w słynnym procesie „szesnastu”. W 1905 roku w pałacu w Kątach przebywał Henryk Sienkiewicz. W Łaniętach pochowany został Michał Gliszczyński, właściciel Kutna, działacz polityczno – gospodarczy Księstwa Warszawskiego i Królestwa Polskiego¹⁷.

Gmina Łanięta pod względem fizyczno-geograficznym należy do Wysoczyzny Kłódawskiej przynależącej do makroregionu Niziny Południowo-Wielkopolskiej. Położona jest w północnej części powiatu kutnowskiego, w województwie łódzkim, a do końca 1999 r. leżąca w południowo-zachodniej części województwa płockiego. Gmina Łanięta położona jest w bliskiej odległości od Kutna – która jest siedzibą władz powiatowych¹⁸.

¹⁵ Biuletyn Informacji Publicznej Gminy Łanięta (dostęp w dniu 30 kwietnia 2020 r. link: http://uglanieta.bip.org.pl/pliki/uglanieta/20190603_140436.pdf).

¹⁶ Ibidem, str.5

¹⁷ *Leksykon samorządowo-gospodarczy powiatu kutnowskiego*, wyd. Agencja Rozwoju Regionu Kutnowskiego S.A., s. 67.

¹⁸ Biuletyn Informacji Publicznej Gminy Łanięta (dostęp w dniu 30 kwietnia 2020 r. link: http://uglanieta.bip.org.pl/pliki/uglanieta/raport_o_stanie_gminy.pdf)

Gmina sąsiaduje:

- 1) z gminą Nowe Ostrowy w powiecie kutnowskim,
- 2) z gminą Strzelce w powiecie kutnowskim,
- 3) z gminą Lubień Kujawski w powiecie włocławski,
- 4) z gminą Gostynin w powiecie gostyńskim,
- 5) z gminą Kutno w powiecie kutnowskim.

Gmina Łanięta to gmina wiejska, o powierzchni 55 km², co stanowi 6,18% ogólnej powierzchni powiatu kutnowskiego. W ogólnej strukturze użytkowania gruntów użytki rolne zajmują 88% powierzchni gminy. Gmina charakteryzuje się bardzo dobrymi warunkami glebowo-rolniczymi. Dominują tu gleby o wysokich wartościach bonitacyjnych i stanowią one podstawę dla rozwoju intensywnej produkcji rolniczej¹⁹.

Gmina Łanięta należy do gmin o statusie wiejskim powiatu kutnowskiego, będącego jednym z 24 powiatów województwa łódzkiego. Na mapie nr 1 przedstawię gminę Łanięta na tle gmin całego powiatu kutnowskiego.

Mapa nr 1. Gmina Łanięta na tle gmin powiatu kutnowskiego.



Źródło: Biuletyn Informacji Publicznej Gminy Łanięta (dostęp w dniu 30 kwietnia 2020 r. link: http://uglanieta.bip.org.pl/pliki/uglanieta/raport_o_stanie_gminy.pdf)

¹⁹ Biuletyn Informacji Publicznej Gminy Łanięta (dostęp w dniu 30 kwietnia 2020 r. link: http://uglanieta.bip.org.pl/pliki/uglanieta/20190603_140436.pdf)

Gmina Łanięta administracyjnie podzielona jest na 13 sołectw, ogółem liczy 25 wsi: Anielin, Bronisławów, Budy Nowe, Budy Stare, Chrosno, Chruścinek, Franciszków, Juków, Kąty, Kliny, Klonowiec Wielki, Lipie, Łanięta, Marianów, Nutowo, Pomarzany, Rajmundów, Ryszardów, Suchodębie, Świecinki, Świeciny, Wilkowiec, Witoldów, Wola Chruścińska, Zgoda²⁰.

Gmina ma korzystne połączenia komunikacyjne poprzez układ drogowy, rozchodzący się promieniście, łącząc wieś gminną Łanięta z całym obszarem gminy i regionem. Gęsta sieć dróg gminnych i lokalnych daje korzystne połączenie komunikacyjne przede wszystkim z trzema najbliższymi miastami, jak Kutno, Krośnice i Gostynin²¹.

Na dzień 31 grudnia 2019 r. liczba osób mieszkających w Gminie Łanięta wynosiła 2 372 mieszkańców z czego 48,0% stanowią kobiety, a 52,0% mężczyźni. Tabela nr 1 określa liczbę kobiet i mężczyzn w gminie Łanięta w latach 2018-2020.

Tabela nr 1. Liczba kobiet i mężczyzn w gminie Łanięta w latach 2018-2020.

Wyszczególnienie	Rok 2018	Rok 2019	Rok 2020
Kobiety	1154	1145	1130
Mężczyźni	1246	1227	1205
Ogółem	2400	2372	2335

Źródło: Opracowanie materiałów źródłowych otrzymanych z Urzędu gminy Łanięta – opracowanie własne.

Na koniec roku 2018 liczba kobiet i mężczyzn łącznie wynosiła 2400 osób. W roku 2019 było to już 2372, a w roku 2335 osób. W związku z tym w gminie Łanięta możemy zauważyć cykl spadkowy osób. Z roku na rok ludzi jest coraz to mniej, co niesie za sobą pewne konsekwencje.

²⁰ Biuletyn Informacji Publicznej Gminy Łanięta (dostęp w dniu 30 kwietnia .2020 r. link: http://uglanieta.bip.org.pl/pliki/uglanieta/raport_o_stanie_gminy.pdf)

²¹ Biuletyn Informacji Publicznej Gminy Łanięta (dostęp w dniu 30 kwietnia 2020 r. link: http://uglanieta.bip.org.pl/pliki/uglanieta/20190603_140436.pdf)

Tabela nr 2 przedstawia liczbę urodzeń oraz zgonów w gminie Łanięta w latach 2018-2020.

Tabela nr 2. Urodzenia oraz zgony w gminie Łanięta w latach 2018-2020.

Urodzenia w gminie Łanięta			
Stan na rok	2018	2019	2020
Ogółem	36	15	24
Zgony w gminie Łanięta			
Ogółem	35	33	42

Źródło: Opracowanie materiałów źródłowych otrzymanych z Urzędu gminy Łanięta – opracowanie własne.

Z danych zawartych w powyższej tabeli stopa urodzeń w ciągu dwóch kolejno lat (2019-2020), jest o połowę niższa niż liczba zgonów w gminie Łanięta. Jedynie w roku 2018 ta liczba, była liczbą porównywalną względem siebie, bo różnica w stosunku do liczby urodzeń i zgonów wynosiła tylko o jedną osobę.

Z tego względu możemy zastanowić się co jest tego powodem, a więc do najistotniejszych przyczyn ujemnego przyrostu naturalnego, zaliczamy:

- 1) mały współczynnik dzietności – przyjęty powszechnie model małej rodziny lub rodziny bezdzietnej,
- 2) spadek urodzeń w wyniku starzenia się społeczeństwa (zmniejszanie się liczby kobiet w wieku rozrodczym),
- 3) powszechność metod planowania rodziny,
- 4) chęć zdobycia wykształcenia i osiągnięcia dobrej pozycji zawodowej.

Średni wiek mieszkańców wynosi 40,4 lat i jest mniejszy od średniego wieku mieszkańców województwa łódzkiego oraz nieznacznie mniejszy od średniego wieku mieszkańców całej Polski. Mieszkańcy gminy Łanięta zawarli w 2019 roku 12 małżeństw, co odpowiada

4,9 małżeństwom na 1000 mieszkańców. W tym samym okresie odnotowano 2,0 rozwodów przypadających na 1000 mieszkańców. W gminie Łanięta 26,0% mieszkańców jest stanu wolnego, 55,4% żyje w małżeństwie, 5,1% mieszkańców jest po rozwodzie, a 11,5% to wdowy/wdowcy. Co ważne struktura ludności według wieku, tzw. podziału ludności na podstawowe kategorie ekonomiczne, charakteryzuje się w gminie dominacją osób w wieku produkcyjnym (62,3%), natomiast w wieku przedprodukcyjnym (18,2%), a w wieku poprodukcyjnym (19,5%).

Na dzień 31 grudnia 2020 roku, liczba osób bezrobotnych zarejestrowanych w Powiatowym Urzędzie Pracy w Kutnie z terenu gminy Łanięta wynosiła 113 osób. Większość osób zarejestrowanych jako bezrobotni w 2020 roku stanowiły kobiety w liczbie 61 osób, a mężczyzn było 52. Tabela nr 3 określa liczbę osób bezrobotnych z gminy Łanięta w latach 2018-2020.

Tabela nr 3. Liczba osób bezrobotnych występująca na terenie gminy Łanięta w latach 2018 – 2020.

Wyszczególnienie	Liczba osób bezrobotnych		
	2018	2019	2020
Rok	2018	2019	2020
Kobiety	87	72	61
Mężczyźni	48	50	52
Ogółem	135	122	113

Źródło: Opracowanie materiałów źródłowych otrzymanych z Urzędu gminy Łanięta – opracowanie własne.

Zwracając uwagę na rok 2020, gdzie liczba osób bezrobotnych w gminie Łanięta mogłaby mieć największy odsetek w ciągu 3 lat z powodu chociażby pandemii koronawirusa, ale ku zaskoczeniu tak nie jest. W roku 2020 liczba osób bezrobotnych wynosiła 113 osób, natomiast w roku 2019 było to 122 osoby. Największy odsetek osób bezrobotnych zauważalny jest w roku 2018, bo aż 135 osób.

Wśród zabytków historycznych oraz kulturowych gminy Łanięta, należy wymienić:

- 1) zespół kościoła parafialnego p.w. Wniebowzięcia NMP w Łaniętach murowany z XV w.
- 2) dzwonnice z około 1866 roku,
- 3) dwór I – dom mieszkalny murowany z XVI w. przebudowany na oficynę, tzw. zameczek w stylu neogotyckim, przebudowany i rozbudowany w 4 ćw. XIX w. obiekt zabytkowy,
- 4) dwór II – budynek murowany z połowy XIX w. przebudowany w stylu klasycystycznym w 4 ćw. XIX w. – obiekt zabytkowy,
- 5) czworak murowany z końca XIX w. – obiekt w ewidencji WKZ,
- 6) park krajobrazowy z I połowy XIX w. – obiekt zabytkowy,
- 7) zespół podworski we Franciszkowie, a w nim dwór murowany z końca XIX w. przebudowany w latach 20. XX w. oraz parko krajobrazowy z 2 poł. XIX w.,
- 8) zespół podworski w Suchodębii – obiekt zabytkowy, a w nim dwór murowany z końca XIX w. i park z połowy XIX w.,
- 9) zespół podworski w Kątach – obiekt zabytkowy, a w nim dwór murowany z końca XIX w., zrujnowany otoczony parkiem z poł. XIX w., w chwili obecnej dwór w trakcie odbudowy²².

Organem wykonawczym gminy jest Wójt gminy Łanięta Tomasz Szczęsny, który objął stanowisko dnia 22 listopada 2018 roku. Organem uchwałodawczym w gminie jest Rada Gminy Łanięta, która liczy 15 radnych. Przewodniczącym Rady Gminy jest Artur Rędzikowski, a wiceprzewodniczącym Dominik Kruszyński²³.

²² Biuletyn Informacji Publicznej Gminy Łanięta (dostęp w dniu 30 kwietnia 2020 r. link: http://uglanieta.bip.org.pl/pliki/uglanieta/20190603_140436.pdf)

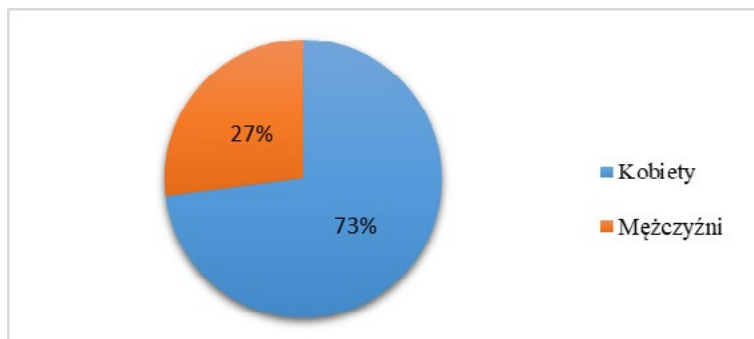
²³ Biuletyn Informacji Publicznej Gminy Łanięta (dostęp w dniu 30 kwietnia 2020 r. link: http://uglanieta.bip.org.pl/pliki/uglanieta/raport_o_stanie_gminy.pdf)

3. Wyniki przeprowadzonego badania pn. „Problemy w Gminie Łanięta w latach 2018-2020 – diagnoza mieszkańców gminy”

Ankieta na temat „Problemy w Gminie Łanięta w latach 2018-2020 – diagnoza mieszkańców gminy Łanięta” przeprowadzona została w formie papierowej wśród mieszkańców gminy Łanięta w pierwszej połowie maja 2021 roku i trwała 7 dni.

W badaniu wzięły udział dokładnie 34 osoby: 25 kobiet oraz 9 mężczyzn. W kwestionariuszu ankiety znajdowało się łącznie 9 pytań oraz metryczka, która miała na celu scharakteryzowanie uczestników badania. Jedno pytanie w ankiecie było otwarte, pozostałe miały formę pytań zamkniętych jednokrotnego lub wielokrotnego wyboru. Poniżej przedstawiono dokładną analizę badania. Płeć respondentów przedstawia wykres nr 1.

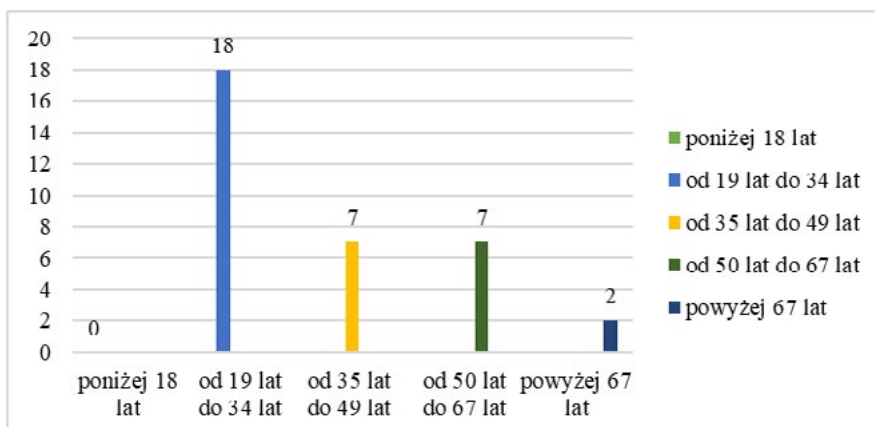
Wykres nr 1. Płeć respondentów.



Źródło: Badania własne

Respondentów podzielono dokładnie na 5 grup wiekowych. Pierwsza dominująca grupa to przedział wiekowy od 19 lat do 34 lat, bo aż (53%). Druga oraz trzecia grupa to osoby w wieku od 35 lat do 49 lat i osoby w wieku od 50 do 67 lat (20%). Ankietowanych powyżej 67 lat było zaledwie 7%. Osoby niepełnoletnie nie wzięły udziału w przeprowadzonej ankiecie. Wykres nr 2 określa wiek respondentów.

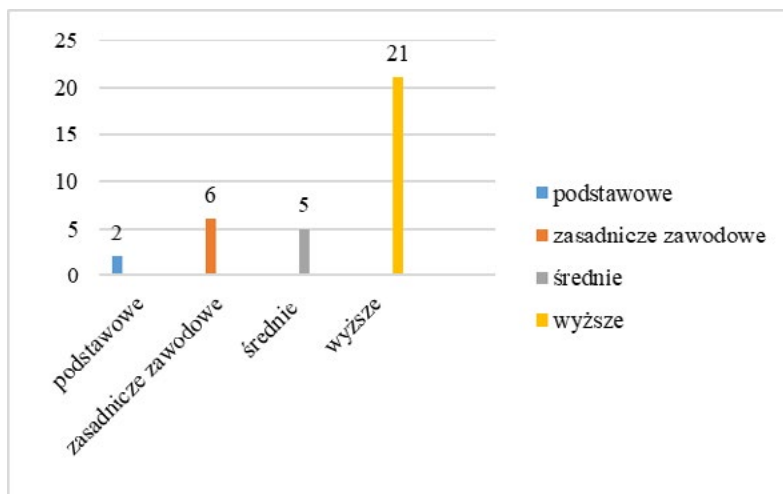
Wykres nr 2. Wiek respondentów.



Źródło: Badania własne

Kolejne pytanie w metryczce dotyczyło poziomu wykształcenia mieszkańców gminy Łanięta. Ku zaskoczeniu obszerną grupę stanowiły osoby z wykształceniem wyższym (61%). Następne miejsce należało do osób z wykształceniem zawodowym (18%), kolejno było to wykształcenie średnie, to wykształcenie posiada 15% ogółu ankietowanych. Na ostatnim czwartym miejscu znalazło się 6% respondentów z wykształceniem podstawowym. Poniższy wykres nr 3 przedstawia poziom wykształcenia respondentów.

Wykres nr 3. Poziom wykształcenia ankietowanych.



Źródło: *Badania własne*

Tabela nr 4 określa status zawodowy respondentów, gdzie pracowników biurowych było 29%. Studenci i uczniowie zajęli drugie miejsce (20%). Kolejna grupa to rolnicy (15%). Na następnym miejscu znaleźli się renciści oraz emeryci (11%). Osób ze statusem zawodowym pracownika fizycznego oraz przedsiębiorcy było razem 22%, natomiast osoba bezrobotna była jedna (3%).

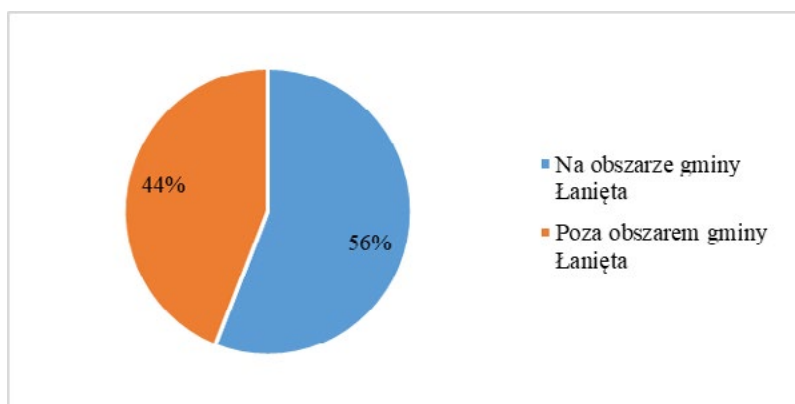
Tabela nr 4. Status zawodowy ankietowanych.

Status zawodowy	Liczba osób
Student/uczeń	7 osób
Pracownik fizyczny	4 osoby
Pracownik biurowy.	10 osób
Przedsiębiorca	3 osoby
Rolnik	5 osób
Rencista/emeryt	4 osoby
bezrobotny	1 osoba

Źródło: *Badania własne*

Przedostatnie pytanie dotyczyło miejsca pracy ankietowanych. 56% uczestników badania odpowiedziało, że pracuje na terenie gminy Łanięta, natomiast 44% ankietowanych dało odpowiedź, że pracuje poza terenem swojego miejsca zamieszkania. Wykres nr 4 przedstawia miejsce pracy respondentów.

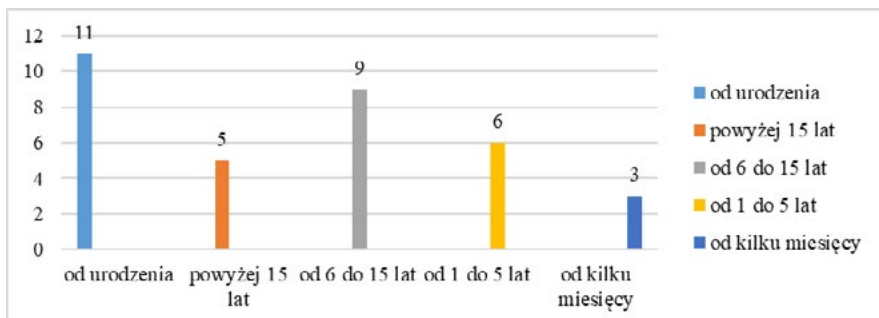
Wykres nr 4. Miejsce pracy respondentów.



Źródło: Badania własne

Ostatnie pytanie zawarte w metryczce dotyczyło okresu zamieszkania ankietowanych na terenie gminy Łanięta. W tym pytaniu 32% respondentów odpowiedziało, że mieszka w gminie Łanięta od urodzenia. Następnie powyżej 15 lat gminę zamieszkują 15% badanych. W przedziale więcej niż 6 lat a mniej niż 15 lat było 27% ankietowanych, natomiast 17% uczestników badania mieszka w gminie więcej niż rok, a mniej niż 5 lat. 9% ankietowanych zamieszkuje teren gminy kilka miesięcy. Poniższy wykres nr 5 ukazuje okres zamieszkania respondentów na terenie gminy Łanięta.

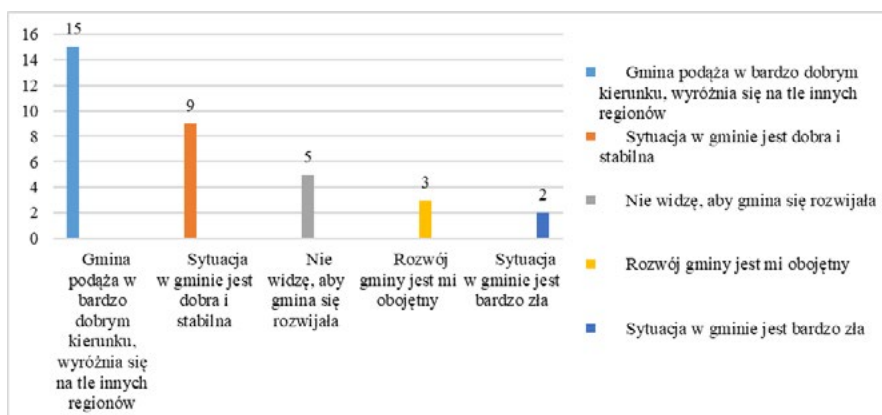
Wykres nr 5. Okres zamieszkania respondentów na terenie gminy Łanięta.



Źródło: Badania własne

Pierwsze pytanie zawarte w ankiecie, brzmiało „*Jak ocenia Pan/i sytuację w gminie Łanięta?*”. 44% ankietowanych uważa, że gmina podąża w bardzo dobrym kierunku oraz wyróżnia się na tle innych regionów. 27% osób zaznaczyło odpowiedź, iż sytuacja w gminie jest dobra i stabilna. Kolejna grupa 15% nie widzi, aby gmina się rozwijała. Na odpowiedź rozwój gminy jest mi obojętnych odpowiedziało 8% uczestników badania oraz 5% badanych stwierdziło, iż sytuacja w gminie jest bardzo zła. Wykres nr 6 określa ocenę sytuacji w gminie Łanięta przez mieszkańców.

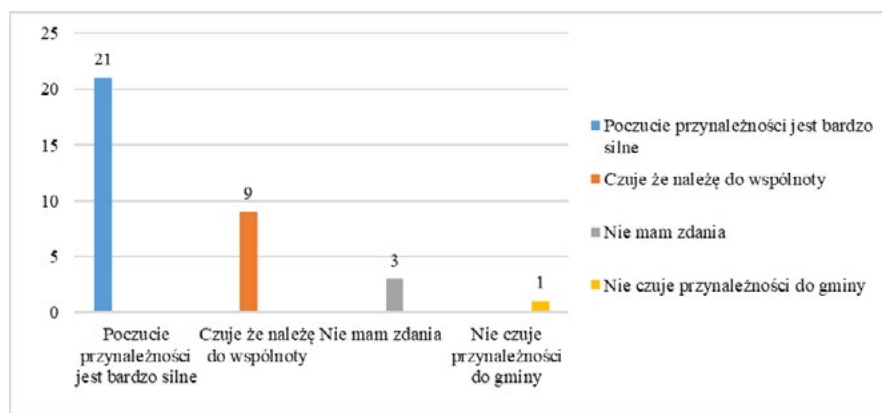
Wykres nr 6. Ocena sytuacji gminy Łanięta przez mieszkańców.



Źródło: Badania własne

Na pytanie drugie „*Jakie jest Pana/i poczucie przynależności do gminy?*” większa część ankietowanych odpowiedziała, że poczucie przynależności jest bardzo silne (61%), 27% zaznaczyło odpowiedź czuje, że należę do wspólnoty. Niestety była też niewielka część osób, które dały odpowiedź, iż nie ma zdania (9%) oraz że nie czuje przynależności do gminy (3%). Wykres nr 7 przedstawia dane dotyczące przynależności mieszkańców do gminy Łanięta.

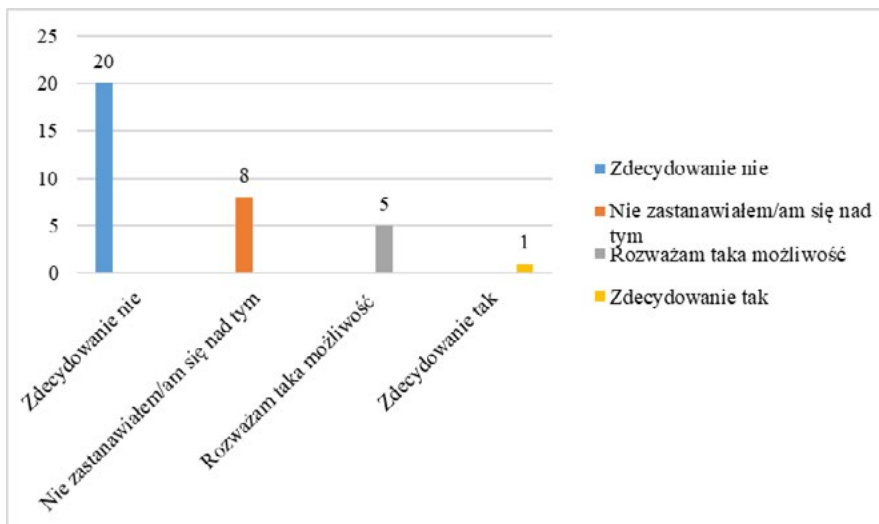
Wykres nr 7. Poczucie przynależności mieszkańców do gminy Łanięta.



Źródło: Badania własne

W odpowiedzi na pytanie „*Czy myślał/a Pan/i o planach dotyczących zmiany miejsca zamieszkania w okresie najbliższych 5 lat z terenu gminy?*” 58% ankietowanych udzieliło odpowiedzi, że zdecydowanie nie. Głosów na odpowiedź nie zastanawiałem/am się nad tym było 23%. 15% badanych rozważa taką możliwość oraz 3% zdecydowanie myśli o zmianie miejsca zamieszkania w okresie najbliższych 5 lat z terenu gminy Łanięta. Poniższy wykres nr 8 prezentuje dane dotyczące zmiany miejsca zamieszkania w okresie najbliższych 5 lat z terenu gminy Łanięta.

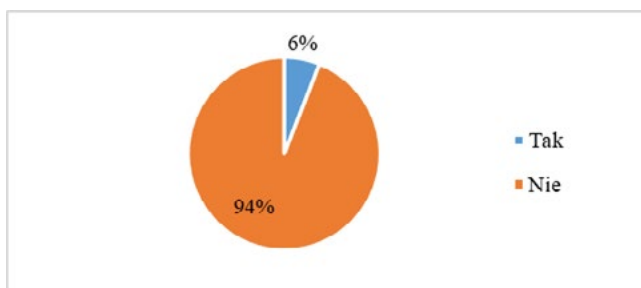
Wykres nr 8. Plany dotyczące zmiany miejsca zamieszkania mieszkańców w okresie najbliższych 5 lat z terenu gminy Łanięta.



Źródło: Badania własne

Kolejne pytanie z rzędu dotyczyło problemów podczas załatwiania sprawy w Urzędzie gminy Łanięta. Aż 94% ankietowanych, zaprzeczyło tej odpowiedzi, w związku z tym, odpowiedzieli, że nie spotkały ich żadne problemy. Natomiast pozostałe 6%, czyli 2 osoby spośród wszystkich ankietowanych, zaznaczyło odpowiedź pozytywną. Niestety nie wskazali jakich to problemów dotyczyło.

Wykres nr 9. Czy napotkał/a Pan/i jakieś problemy podczas załatwiania sprawy w Urzędzie gminy Łanięta?



Źródło: Badania własne

Jedno z kilku rozbudowanych pytań w ankiecie dotyczyło najistotniejszych problemów występujących na obszarze gminy Łanięta. Zliczając średnią głosów co do poziomu zagrożenia problemem, ankietowani uważają, że największymi problemami w gminie Łanięta są: bezrobocie, wzrost liczby seniorów, przestępczość młodocianych oraz bieda/ubóstwo. Zdaniem respondentów najmniejszy problem w gminie Łanięta stanowi: wzrost liczby osób chorych i niepełnosprawnych, przemoc w rodzinie oraz narkomania. Poproszono również o wypisanie innego problemu, niestety nie uzyskano od ankietowanych żadnego innego problemu niż te, które przedstawia tabela nr 5.

Tabela nr 5. Główne problemy występujące na terenie gminy Łanięta – zdaniem mieszkańców.

Wyszczególnienie	Wysokie zagrożenie problemem	Średnie zagrożenie problemem	Niskie zagrożenie problemem	Brak problemu
	Liczba ankietowanych			
przestępczość	10	8h	11	5
przestępczość młodocianych	18	8	7	2
bezrobocie	20	9	4	1
bieda / ubóstwo	16	11	5	2
przemoc w rodzinie	5	8	15	6
alkoholizm	9	8	8	9
narkomania	6	9	15	4
wzrost liczby seniorów	17	9	6	2

wzrost liczby osób chorych i niepełnosprawnych	4	10	14	6
brak wykwalifikowanych pracowników	7	8	11	8
brak atrakcyjnych miejsc pracy	9	11	8	6
inne, jakie?				

Źródło: *Badania własne*

Kolejne pytanie w ankiecie dotyczyło oceny jakości, warunków życia i działalności w gminie Łanięta oraz możliwości jej rozwoju. Spośród zliczonych głosów, ankietowani uważają, iż w czołówce oceny bardzo dobrej oraz dobrej jakości, warunków życia i działalności w gminie Łanięta znajdują się: dostępność transportu publicznego, dostęp do infrastruktury sportu i rekreacji, kultury i rozrywki oraz zagospodarowanie przestrzeni publicznych (w tym: place, skwery, parki). Natomiast, jeśli chodzi o jakość, ocenę warunków i działalności życia w gminie Łanięta na poziomie złym i bardzo złym, respondenci zdecydowali, że dotyczy to: dostępności do bazy noclegowej i gastronomicznej oraz na niskim poziomie jest stan i jakość dróg. Tabela nr 6 przedstawia pozostałe odpowiedzi ankietowanych dotyczące oceny jakości i warunków życia w gminie Łanięta.

Tabela nr 6. Ocena jakości, warunków życia/działalności w gminie Łanięta oraz możliwość jej rozwoju.

Jakość, warunki życia / ocena	Bardzo dobre	Dobre	Średnie	Złe	Bardzo złe
	Liczba ankietowanych				
warunki dla rozwoju przedsiębiorczości	8	9	7	6	4
dostęp do instytucji, placówek usługowych	10	7	8	4	5
dostęp do infrastruktury sportu i rekreacji, kultury i rozrywki	17	7	6	4	0
poziom oferty i wydarzeń kulturalnych	9	7	8	7	3
stan środowiska naturalnego	11	8	5	6	4
walory krajobrazowe	10	9	6	5	14
zagospodarowanie przestrzeni publicznych (w tym: place, skwery, parki)	18	8	6	1	0
stan i jakość dróg	1	3	5	7	18
bezpieczeństwo na drodze	8	12	9	3	2
dostęp do infrastruktury komunalnej (wodociągi)	8	7	9	6	4
dostęp do infrastruktury komunalnej (kanalizacja)	9	8	8	7	3
dostępność transportu publicznego	16	8	6	3	1
bezpieczeństwo publiczne	10	7	8	5	4

poziom wykształcenia mieszkańców	11	8	7	5	3
rynek pracy (możliwość zatrudnienia)	12	6	6	6	4
dostępność i jakość opieki społecznej	9	9	7	7	2
dostępność i jakość opieki zdrowotnej	10	8	8	5	3
dostępność i jakość edukacji przedszkolnej	8	10	8	5	3
dostępność i jakość szkolnictwa na poziomie podstawowym	11	7	5	8	3
usługi turystyczne	9	7	4	8	6
dostępność do bazy gastronomicznej	2	4	6	6	16
dostępność do bazy noclegowej	3	3	6	7	15
dostęp do Internetu	10	7	8	7	2
dostęp do usług publicznych świadczonych przez Internet	9	8	4	5	8
dostępność terenów przeznaczonych pod inwestycje	11	5	6	6	6
aktywność środowisk lokalnych	12	7	3	8	3
rozwój rolnictwa i branży rolno-spożywczej	8	9	7	6	4
poczucie bezpieczeństwa w okolicy miejsca zamieszkania	12	9	6	5	2

Źródło: Badania własne

W pytaniu 7 respondenci zostali poproszeni o ocenienie poszczególnych stwierdzeń odnoszących się do gminy Łanięta. Tabela nr 7 przedstawia opinie respondentów, dotyczące gminy Łanięta.

Tabela nr 7. Opinie respondentów dotyczące gminy Łanięta.

Działanie / ocena	Bardzo wysoka	Wysoka	Średnia/ przeciętna	Niska	Bardzo niska
	Liczba ankietowanych				
Atrakcyjna jako miejsce zamieszkania	17	8	5	4	0
Atrakcyjna jako miejsce do pracy	5	2	3	9	15
Atrakcyjna jako miejsce do wypoczynku	4	4	5	7	14
Atrakcyjniejsza niż sąsiednie gminy	10	8	6	6	4
Położona w atrakcyjnym miejscu regionu	16	6	6	4	2
To gmina, w której można czuć się bezpiecznie	16	7	4	5	2
To gmina, z którą jestem silnie związany/a	15	8	6	3	1

Źródło: Badania własne

Analizując dane zawarte w tabeli można dojść do wniosku, że ankietowani oceniają w stopniu bardzo wysokim lub wysokim (od 70% do 75% wszystkich ankietowanych) działania takie jak: gmina atrakcyjna jako miejsce zamieszkania, położona w atrakcyjnym miejscu regionu, gmina, w której można czuć się bezpiecznie oraz gmina, z którą uczestnik badania jest silnie związany. Natomiast gmina atrakcyjna jako miejsce do pracy lub wypoczynku znalazła się zdaniem respondentów stosunkowo na niskim bądź bardzo niskim poziomie (od 35% do 53% ogółu ankietowanych).

W pytaniu 8 ankietowani zostali poproszeni o podanie 3 najważniejszych problemów w gminie Łanięta. Niestety 18% ankietowanych nie udzieliło na to pytanie żadnej odpowiedzi. 12% badanych podało jeden problem, 25% wskazało dwa problemy występujące w gminie Łanięta. Natomiast pozostała część 45% ankietowanych określiło trzy problemy. Uczestnicy badania w tym pytaniu mieli całkowitą dowolność wypisania poszczególnych problemów gminie Łanięta, ale także było to pytanie mające na celu zweryfikowanie poprzednich odpowiedzi respondentów. Tabela nr 8 przedstawia problemy w gminie Łanięta zdaniem mieszkańców.

Tabela nr 8. Problemy w gminie Łanięta – zdaniem ankietowanych.

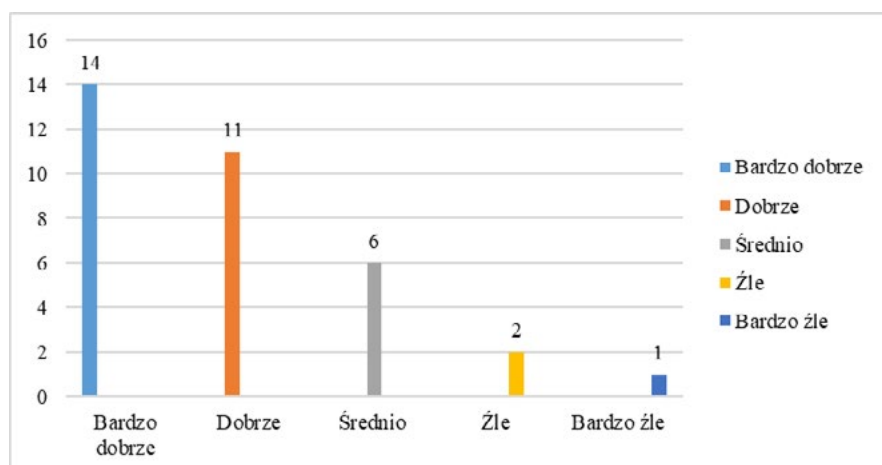
Najczęstsze wskazywane odpowiedzi	Respondenci, którzy tak odpowiedzieli
Bardzo zły stan i jakość dróg	15 ankietowanych
Brak dostępu do bazy noclegowej	14 ankietowanych
Brak dostępu do bazy gastronomicznej	14 ankietowanych
Niska jakość opieki zdrowotnej	9 ankietowanych
Bieda/ubóstwo	8 ankietowanych
Inne odpowiedzi respondentów: - przestępczość młodocianych - zły stan środowiska naturalnego - bezrobocie - niski poziom usług turystycznych - wzrost liczby seniorów - brak poczucia bezpieczeństwa w okolicy Łanięta - rodziny patologiczne - alkoholizm	4 ankietowanych

Źródło: Badania własne

Z danych zawartych w tabeli, możemy wywnioskować, iż wcześniejsze odpowiedzi uczestników badania odnośnie pytania „*Główne problemy występujące na terenie gminy Łanięta – ocena mieszkańców*” oraz z zestawianiem pytania „*Co stanowi według Pana(i) najważniejszy problem, mieszkańców gminy Łanięta?*” są zgodne. Dla ankietowanych najważniejszymi problemami w gminie Łanięta są: bardzo zły stan i jakość dróg, brak dostępu do bazy noclegowej i gastronomicznej, niska jakość opieki zdrowotnej, bieda/ubóstwo oraz inne równie ważne problemy, które zostały określone w powyższej tabeli nr 8.

Ostatnie pytanie zamieszczone w ankiecie brzmiało „*Jak ogólnie biorąc pod uwagę ważne dla Pana/i kryteria, ocenia Pan/i poziom życia w gminie Łanięta?*”. Znaczna większość ankietowanych odpowiedziała, że bardzo dobrze (41%) lub dobrze (32%) ocenia poziom życia w gminie Łanięta. Innego zdania było 23% uczestników badania, którzy ocenili poziom życia w gminie Łanięta na średni (18%) oraz źle (6%). Pozostały 3% ocenił, iż poziom życia w gminie jest bardzo zły. Wykres nr 10 przedstawia ocenę ankietowanych na temat poziomu życia w gminie Łanięta.

Wykres nr 10. Ocena poziomu życia w gminie Łanięta przez respondentów, biorąc pod uwagę ważne kryteria.



Źródło: Badania własne

4. Zakończenie

Głównym celem niniejszego artykułu było zweryfikowanie najistotniejszych problemów występujących na terenie gminy Łanięta. Na podstawie zgromadzonych materiałów i przeprowadzonego badania stwierdzić należy, że cel badawczy został zrealizowany a hipoteza badawcza została potwierdzona.

Analizując, dane zawarte w artykule można dojść do wniosku, iż największymi problemami w gminie Łanięta są niewyremontowane drogi gminne oraz wysoki poziom bezrobocia. Dodatkowo mieszkańcy gminy, zwrócili uwagę na problemy związane z: wzrostem liczby seniorów, przestępczość młodocianych, biedą/ubóstwem, brakiem dostępności do bazy noclegowej i gastronomicznej. Oprócz tego, uczestnicy badania stwierdzili, że gmina nie jest atrakcyjna jako miejsce do pracy i wypoczynku oraz uznali, iż jakość opieki zdrowotnej jest także dla nich problemem.

Podsumowując wszystkie problemy samorządu gminy Łanięta wskazywane przez mieszkańców Gminy są jednocześnie wyzwaniem dla samorządu gminy na kolejne lata. Należy więc podejmować wspólne działania, które zniwelują problemy występujące w samorządzie gminy Łanięta, a najlepiej całkowicie je wyeliminują. Pozytywnym aspektem jest współpraca organu wykonawczego gminy z organem stanowiącym oraz zaangażowanie mieszkańców gminy Łanięta w różne przedsięwzięcia organizowane na terenie naszego samorządu. Kwestia pozyskiwania środków zewnętrznych na realizację różnorodnych przedsięwzięć inwestycyjnych to, także istotne wyzwanie dla samorządu gminy Łanięta, na które trzeba kłaść istotny nacisk. Same dochody własne bez środków zewnętrznych w postaci dotacji z budżetu państwa nie dadzą pewności realizacji wszystkich zaplanowanych inwestycji na rzecz społeczności samorządu gminy Łanięta.

Bibliografia

Akty prawne:

1. Konstytucja Rzeczypospolitej Polskiej dnia 2 kwietnia 1997 roku (Dz. U. 1997 r., Nr 78 poz. 483 z późn. zm.).
2. Ustawa z dnia 8 marca 1990 roku o samorządzie gminnym (Dz.U. 2020r., poz. 713).
3. Ustawa z dnia 8 marca 1990 roku o samorządzie terytorialnym (Dz. U. 1990r., Nr 16, poz. 95).

Literatura:

1. Borodo. A., *Samorząd terytorialny. System prawnofinansowy*, Wydawnictwo LexisNexis, Warszawa 2008.
2. Bukowski. Z., *Rozdział I. Prawne pojęcie samorządu terytorialnego i samorządu terytorialnego*, [w:] Jędrzejewski. T., Rączka. P., *Ustrój samorządu terytorialnego* Wydawnictwo TNOiK, Toruń 2011.
3. Bukowski. Z., *Rozdział V. Źródła prawa w zakresie samorządu terytorialnego*, [w:] Jędrzejewski. T., Rączka. P., *Ustrój samorządu terytorialnego*, Wydawnictwo TNOiK, Toruń 2011.
4. Machalski. P., *Rozdział I. Istota samorządu terytorialnego*, [w:] Gawłowski. R., Machalski. P., Makowski. K., *Samorząd terytorialny w systemie administracji publicznej*, Wydawnictwo CeDeWu, Warszawa 2019.
5. Machalski. P., *Rozdział III. Istota samorządu terytorialnego* [w:] Gawłowski R., Machalski P., Makowski K., *Samorząd terytorialny w systemie administracji publicznej*, Wydawnictwo. CeDeWu, Warszawa 2019.
6. Tarno. J.P., *Rozdział I. Pojęcie i istota samorządu terytorialnego* [w:] Tarno. J.P., Sieniuć. M., Sulimierski. J., Wyporska. J., *Samorząd terytorialny w Polsce*, Wydawnictwo LexisNexis, Warszawa 2004.
7. *Leksykon samorządowo-gospodarczy powiatu kutnowskiego*, Wydawnictwo Agencja Rozwoju Regionu Kutnowskiego S.A., Kutno 2014.