

Katarzyna Ryszewska

Instytut Historii
Uniwersytet Jana Kochanowskiego
w Kielcach

ORCID: 0000-0002-2692-4872

Postrzeżanie czasu w polskiej archeologii XIX i początku XX wieku na przykładzie badań prowadzonych w międzyrzeczu Wisły i Pilicy

DOI: 10.15290/sp.2025.33.01.04

Abstrakt Wiek XIX to okres narodzin polskiej archeologii mierzącej się z problemem ustalenia czasu i następstwa w czasie wydarzeń z przeszłości rekonstruowanych na podstawie źródeł materialnych. Przedstawiony tekst omawia wpływ odkryć i badań przeprowadzonych w XIX i na początku XX w. w międzyrzeczu Wisły i Pilicy na ustalenie najstarszych faz osadnictwa ludzkiego na ziemiach polskich. Odkrycia te przyczyniły się do zastąpienia stosowanej w archeologii chronologii biblijnej podziałami czasowymi zgodnymi z przemianami technologicznymi.

Słowa kluczowe XIX wiek, archeologia, czas, międzyrzecze Wisły i Pilicy, Jura Ojcowska

Abstract The nineteenth century was the birth of Polish archaeology, which faced the problem of establishing the time and sequence in time of past events reconstructed on the basis of material sources. This text discusses the impact of discoveries and research carried out in the nineteenth and early twentieth centuries between the Vistula and the Pilica rivers to establish the oldest phases of human settlement on Polish lands. These discoveries contributed to replacing the biblical chronology used in archaeology with time divisions in line with technological developments.

Key words the 19th century, history of archaeology, time, Vistula and Pilica riverside, Jura Ojcowska

Archeolodzy od początku poszukiwali czasu, mierzyli się z czasem, ich celem było ustalenie czasu oraz następstwa w czasie wydarzeń z przeszłości rekonstruowanych na podstawie źródeł materialnych. Wiek XIX to okres narodzin polskiej archeologii jako dyscypliny naukowej, stąd miały wówczas miejsce pierwsze próby określania czasu, w jakim żyły poszczególne społeczności pradziejowe na ziemiach polskich. W literaturze przedmiotu podnoszono już kwestię roli czasu w badaniach archeologicznych¹, jednak odnoszące się do tego zagadnienia opracowania mają przeważnie charakter metodologiczny². Powstały także prace poświęcone historii archeologii Polski oraz omawianego regionu, zawierające między innymi informacje dotyczące kwestii datowania zabytków, stanowisk archeologicznych i okresów prehistorycznych³

¹ Woźny 2016, s. 79–98.

² Ostoją-Zagórski 1989, s. 163–173; Mierzwiński 2016, s. 99–130; Kiarszys 2013, s. 15–31; Iwaniszewski 2012, s. 273–283.

³ Stelmachowska 1949; Nosek 1967; Abramowicz 1967; 1991; Ryszewska 2013; Jura 2006.

oraz prezentujące sylwetki poszczególnych archeologów⁴. Natomiast zadaniem podjętym przez autorkę niniejszego tekstu jest zaprezentowanie zmian w zakresie postrzegania czasu pobytu na ziemiach polskich społeczności pradziejowych przez polskich archeologów w ciągu XIX i na początkach XX w. i ukazanie wpływu, jaki na opracowanie chronologii i periodyzacji ziem polskich czasów prehistorycznych miały ustalenia ówczesnych badaczy najodleglejszej przeszłości międzyrzecza Wisły i Pilicy. W tym celu w tekście dokonano analizy zarówno opublikowanych, jak i archiwalnych tekstów XIX i XX-wiecznych autorów, a ponadto wykorzystano wymienione powyżej opracowania.

Badania XIX-wiecznych pionierów archeologii dotyczyły przede wszystkim prób określenia chronologii względnej (relatywnej), a bez porównania rzadziej chronologii bezwzględnej (absolutnej), dla której punktem odniesienia początkowo bywały wydarzenia opisane w Biblii. Poglądy na początki rodzaju ludzkiego i jego najdawniejsze dzieje, interpretowane w zgodzie z perspektywą biblijną, w pierwszej połowie XIX w. nadal reprezentowały kanon wiedzy naukowej⁵, a ówczesna chronologia biblijna, przyjmowana na podstawie XVII-wiecznych obliczeń Jamesa Usshera, obejmowała czasy od 4004 roku przed Chrystusem⁶. Niemniej zainteresowania rodzącej się archeologii nie ograniczały się do badania najwcześniejszego etapu dziejów ludzkich. W polskim piśmiennictwie próbę sformułowania jej zakresu chronologicznego przedstawił w 1820 r. Joachim Lelewel⁷, pisząc: „archeologia zajmuje się pomnikami narodów starożytnych, wieków średnich, i starymi każdego byt swój mającego narodu, a chociaż jej przedmiotem stają się pomniki tyle, ile są niepisane, nie wyłącza jednak takich, które na sobie napisy noszą”⁸. Dał on w ten sposób jedną z pierwszych definicji archeologii, zarówno pradziejowej, badającej zabytki „niepisane”, jak i historycznej, wykorzystującej również przekazy pisane.

Największe wątpliwości polskich pionierów archeologii budziła jednak interpretacja znalezisk uznawanych za pochodzące z czasów przedchrześcijańskich, z reguły określanych jako „sarmackie” lub „słowiańskie”, co w znacznym stopniu określa ograniczony horyzont czasowy polskiej archeologii w chwili jej narodzin. Przykładem może być tu opublikowana relacja z odkrycia dokonanego w Gruszowie (pow. miechowski), dotycząca trzech pochówków szkieletowych wyposażonych w naczynia ceramiczne oraz obecny w jednym z grobów kamienny toporek (ryc. 1). W rozprawie z 1812 r., omawiającej między

⁴ *Erazm Majewski* 1996; *S.K. Kozłowski* 2007; *Profesor Leon Kozłowski* 2010; *Profesor Stefan Krukowski* 1992; *Blombergowa* 2003, s. 131–145; 2008, s. 71–85.

⁵ *Lech* 1992, s. 273; *Woźny* 2016, s. 92.

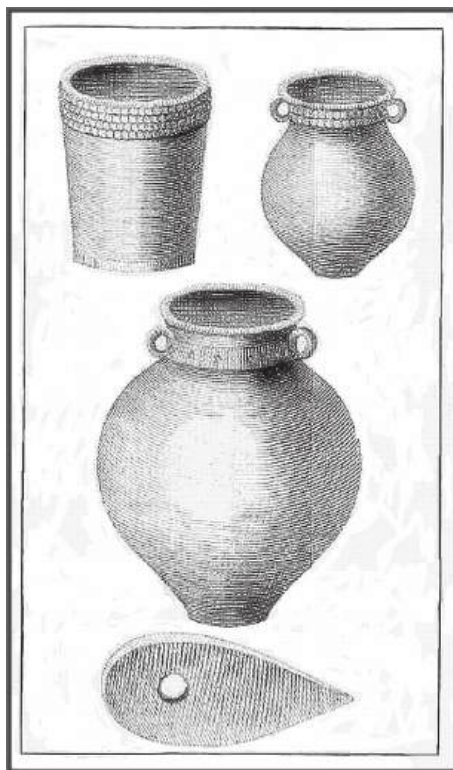
⁶ *Ussher* 1658, s. 12; *Barr* 1984, s. 579–580.

⁷ *Abramowicz* 1991, s. 13.

⁸ *Lelewel* 1826, s. 142.

innymi to odkrycie, poświęconej „starożytnościom religijnym Słowian”, jej autor Krzysztof Wiesiołowski (1742–1826), współzałożyciel Towarzystwa Warszawskiego Przyjaciół Nauk, stwierdził, że pochówki owe należały do Słowian „dawnych i najpierwszych mieszkańców Polski pochodzących od Sarmatów”⁹.

Ryc. 1. Naczynia ceramiczne i kamienny toporek z neolitycznych grobów w Gruszowie



Źródło: Wiesiołowski 1816, s. 295.

Już w początkach XIX w. pojawiały się jednak również głosy wskazujące na to, że na ziemiach polskich mogły w przeszłości żyć ludy inne niż Sarmaci i Słowianie. W „Gazecie Krakowskiej” z 23 VII 1817 r. znalazła się anonimowa notatka o odkryciu w Żurawnikach (pow. pińczowski) grobu w kamiennej obstawie zawierającego szkielet ludzki z tkwiącą w czaszce siekierką krzemienną. Według autora znalezisko to „ciekawość wzniecać w Polaku powinno, gdyż zmienia domniemania Historyczne. Twierdzono bowiem, że ta cząstka ziemi

⁹ Wiesiołowski 1816, s. 282–283.

dopiero przez Sarmatów została zamieszkaną, a Sarmaci zaś już wojowali żelazem, stąd wnieść należy, że jeszcze przed Sarmatami byli w Krakowskim mieszkańcy ucywilizowani, bo mieli szlachetne uczucia, jakimi są wdzięczność, szacunek lub poszanowanie dla męstwa. Posiadali nauki, jako to mineralogią, bo znali że tego rodzaju kamień jest najtrwalszy, posiadali naukę Geografii, bo nie znalazłszy go w całej okolicy wiedzieli gdzie szukać, nakoniec posiadali Architekturę, gdy z tego kamienia [...] umieli doskonały i trwały sześciobok postawić¹⁰. Było to słuszne domniemanie, gdyż opis znaleziska wskazuje na grób skrzynkowy, najprawdopodobniej należący do tzw. kultury amfor kulistych z młodszej epoki kamienia¹¹, i anonimowy autor notatki wykazał wyjątkowo dobrą, jak na swoje czasy, orientację dotyczącą pobytu na ziemiach polskich społeczności poprzedzających ludy znane ze źródeł pisanych. Konsekwencją takich interpretacji znalezisk archeologicznych była stopniowo rosnąca wśród badaczy pradziejów świadomość większej, niż dotąd sądzono, długości trwania tego okresu.

Punktem przełomowym dla XIX-wiecznej archeologii, umożliwiającym stosunkowo dokładniejsze określanie chronologii względnej odnajdowanych obiektów i zabytków, stało się opracowanie przez duńskich archeologów Vedel Simonsena i Christiana Jürgensena Thomsena systemu periodyzacji pradziejów podzielonych na trzy epoki: kamienia, brązu i żelaza, opublikowanego w 1836 r. przez tego ostatniego¹². System ten – polegający na umieszczeniu artefaktów na linearnej osi czasu, której odcinki odpowiadały następującym po sobie epokom – prezentował progresję ewolucyjną zabytków stanowiącą rezultat przemian technologicznych¹³. Trójpodział czasów prehistorycznych, zainspirowany obserwacją zawartości badanych mogił kurhanowych, postulowali także w tych latach niemieccy archeolodzy Johann Friedrich Danneil¹⁴ oraz Christian Friedrich Lisch¹⁵. Natomiast do rozpowszechnienia systemu trzech epok na ziemiach polskich przyczyniła się przede wszystkim praca Eustachego Tyszkiewicza¹⁶, zasłużonego dla polskiej archeologii założyciela Muzeum Starożytności w Wilnie¹⁷, oraz Teodora Tripplina, lekarza i podróżnika, wizytującego m.in. Kopenhagę i zwiedzającego, sklasyfikowane przez Thomsena, tamtejsze zbiory archeologiczne¹⁸. W następnych latach XIX wieku

¹⁰ „Gazeta Krakowska”, 23 lipca 1817, dodatek do 59, s. 757–758.

¹¹ Kostrzewski 1949, s. 13.

¹² Thomsen 1836.

¹³ Woźny 2016, s. 94; Iwaniszewski 2012, s. 273–275.

¹⁴ Danneil 1836, s. 560; Stelmachowska 1949, s. 12–13.

¹⁵ Lisch 1837, s. 132–148; Adler 2021, s. 48–51.

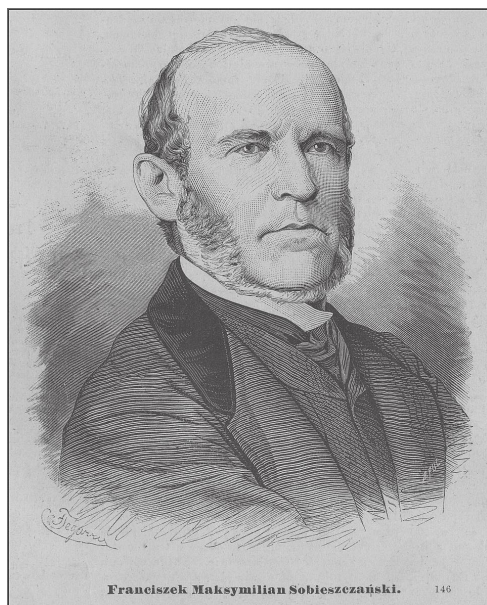
¹⁶ Tyszkiewicz 1846; Stelmachowska 1949, s. 18–19.

¹⁷ Abramowicz 1991, s. 26.

¹⁸ Tripplin 1844, s. 52–53; Abramowicz 1967, s. 57–58.

system trzech epok, obecnie uznawany za przejaw coraz bardziej racjonalnego podejścia do periodyzacji czasów prehistorycznych¹⁹, był stopniowo, aczkolwiek nie bez pewnych oporów, przyjmowany przez rosnące grono również polskich archeologów.

Ryc. 2. Franciszek Maksymilian Sobieszczański (1814–1878),
rys. F. Tegazzo



Źródło: „Tygodnik Ilustrowany” 5, 1878, nr 128, s. 353.

Jednym z pierwszych badaczy uwzględniających w swoich rozważaniach na temat archeologii wymieniony powyżej system był Franciszek Maksymilian Sobieszczański (1814–1878), który w 1851 r. przeprowadził pierwsze wykopaliska na terenie międzyrzecza Wisły i Pilicy. Sobieszczański (ryc. 2) był człowiekiem różnorodnych zainteresowań i wielu zawodów: celnikiem, historykiem, dziennikarzem i współzałożycielem „Tygodnika Ilustrowanego”. Jest on przede wszystkim znany jako autor publikacji naukowych dotyczących historii sztuki oraz dziejów Warszawy, jednak interesował się również archeologią. Sobieszczański był czytany w zachodniej i polskiej literaturze archeologicznej, znał m.in. prace Lischa i Tyszkiewicza, dzięki którym zaznajomił się z systemem trzech epok²⁰. Podjął on nawet wstępną próbę określenia ich chronologii

¹⁹ Woźny 2016, s. 94.

²⁰ Abramowicz 1991, s. 28.

bezwzględnej poprzez odniesienie okresów, z których pochodzą zabytki wykonane z poszczególnych surowców, do czasów funkcjonowania znanych historykom cywilizacji starożytnych²¹. Pisał: „pomniki odkryte w [...] mogiłach same przez się mając swój własny charakter, odznaczają właściwą im epokę, rzeczy albowiem wyłącznie z kamienia zdziałane, odnoszą się do najgłębszej starożytności pierwszych wieków Persów i Greków. Krótkie miecze, zapinki i urny należą do klasycznej epoki Greków i Rzymian. Monety arabskie, i wyroby z żelaza, do czasu kiedy Europa miała stosunki handlowe ze wschodem”²². We wspomnianym 1851 r. Sobieszczański odbył „archeologiczną” wycieczkę po terenach guberni radomskiej. W jej trakcie zbadał cmentarzysko ciałopalne (popielnicowe) leżące we wsi Nietulisko Duże, w pow. opatowskim²³, które zinterpretował jako pozostałość pogańskiej jeszcze ludności słowiańskiej „sprzed 1000 lat”²⁴, co jest kolejnym przykładem tak wówczas częstego przypisywania odkrywanych obiektów i artefaktów Słowianom. Późniejsze przebadanie zabytków z omawianego cmentarzyska pozwoliło je datować na czasy występowania na ziemiach polskich kultury łużyckiej w IV okresie epoki brązu, czyli pomiędzy 1000 a 800 rokiem p.n.e.²⁵

Do badaczy, którzy przyjęli i w praktyce zastosowali koncepcję trzech epok pradziejowych podczas badań archeologicznych, należał również ksiądz Władysław Siarkowski (1840–1902), wikariusz kolegiaty i regens konsystorza w Kielcach (od 1866 r.), a następnie proboszcz (od 1877 r.) parafii Kije w pow. pińczowskim²⁶. Ksiądz (ryc. 3) był zapalonym badaczem zwyczajów ludowych mieszkańców Kielecczyzny, z czego jest najbardziej znany, jako jeden ze współpracowników Lucjana Kolberga, a także archeologiem amatorem, autorem wielu publikacji z dziedziny etnografii i archeologii. Ks. Siarkowski prowadził terenowe prace archeologiczne w latach siedemdziesiątych i osiemdziesiątych XIX w. przede wszystkim w okolicach Kielc oraz Pińczowa. Jego badania miały przeważnie charakter, który dziś określilibyśmy jako ratunkowy – najczęściej przekopywał on bowiem cmentarzyska zagrożone zniszczeniem wskutek niwelacji terenu oraz prac rolnych. Zbadane stanowiska i odkryte zabytki starał się klasyfikować, ograniczając się niekiedy do ogólnego stwierdzenia, że dane znaleziska pochodzą z okresu przedhistorycznego. W miarę możliwości starał się jednak określić ich przynależność do jednej z trzech epok²⁷. Przykładem podejścia księdza do chronologii mogą być jego ustalenia dotyczące znalezisk

²¹ Kostrzewski 1949, s. 30.

²² Sobieszczański 1845, s. 938.

²³ Ryszewska 2009, s. 53–54.

²⁴ Sobieszczański 1852, s. 39–40.

²⁵ Krajewska 1929, s. 82–92.

²⁶ Michalska-Bracha, Bracha 2000, s. IX–XXVI.

²⁷ Ryszewska 1995, s. 167–171.

z położonego obok wsi Rembów (dzisiejszy Rembów), w pow. pińczowskim, pagórka zwanego przez okolicznych mieszkańców „Łysą Górą”. Interpretując zabytki z podjętych przez siebie w tej miejscowości badań powierzchniowych oraz wykopaliskowych, ksiądz Siarkowski orzekł, że „wybrzeża Nidy” były zaludnione „w rozmaitych czasach przedhistorycznych”, począwszy od młodszej epoki kamienia aż do początku epoki żelaza. Za najstarsze ślady pobytu człowieka na tym terenie badacz uznał narzędzia krzemienne z okresu „kamienia szlifowanego”, natomiast groby – szkieletowy i popielnicowe skrzynkowe, i „w urnach odosobnionych” – zaliczył do epoki brązu i początku epoki żelaza²⁸. Ustalenia księdza okazały się w części słuszne, gdyż, jak później stwierdzono, narzędzia krzemienne oraz grób szkieletowy z Rembowa najprawdopodobniej pochodziły z okresu neolitu (z kultury pucharów lejkowatych), natomiast tamtejsze groby popielnicowe – z wczesnej epoki żelaza (z kultury grobów kloszowych)²⁹. Wydzielanie przez ks. Siarkowskiego okazów pochodzących z okresu kamienia „łupanego” lub „szlifowanego” (gładzonego) było trafną reakcją na wprowadzony w 1865 r. przez brytyjskiego archeologa Johna Lubbocka podział epoki kamienia na paleolit i neolit³⁰.

Ryc. 3. Ks. Władysław Siarkowski, fot. W. Grabowski



Źródło: zbiory Muzeum Historii Kielc.

²⁸ Siarkowski 1886, s. 22–23.

²⁹ Przychodni 2000, s. XCVII.

³⁰ Lech 1992, s. 275–276.

Nie wszyscy ówcześni archeolodzy aprobowali – czy też potrafili stosować – system trzech epok. Niemniej, jak unaoczniają powyższe przykłady, stawał się on coraz bardziej akceptowalny i popularny nie tylko w środowisku badaczy warszawskich i krakowskich, bywałych na organizowanych już wówczas (w drugiej połowie XIX w.) międzynarodowych kongresach archeologicznych (prehistorycznych), ale także przez prowincjonalnych badaczy, takich jak ksiądz Siarkowski czy kolejny regionalny archeolog – ziemianin z powiatu opoczyńskiego, Kalikst Jagmin. Ten ostatni badał przez wiele lat (1871–1890) cmentarzysko w położonej w jego dobrach miejscowości Łęgonice Małe nad Pilicą³¹. Wnioskując na podstawie obfitego wyposażenia grobów cmentarzyska w przedmioty żelazne (ryc. 4), stwierdził, iż muszą one pochodzić z czasów, gdy „kruszec ten był już szeroko rozpowszechniony, oraz do nabycia łatwy i wartości nie wielkiej”. W związku z tym był w stanie trafnie określić chronologię względną cmentarzyska jako pochodzącego z „najpóźniejszych czasów epoki żelaznej”³². Późniejsza analiza materiałów pochodzących z wykopalisk Jagmina potwierdziła słuszność dokonanego przez niego datowania cmentarzyska z Łęgonic Małych, które przypisano ludności kultury przeworskiej z okresu rzymskiego epoki żelaza³³.

Wymienione powyżej odkrycia i ich interpretacje zarówno wzbogacały wiedzę o przedhistorycznej przeszłości regionu międzyrzecza Wisły i Pilicy, jak też przyczyniły się do opracowania chronologii względnej pradziejów tych ziem.

Bardzo duże znaczenie dla rozwoju XIX-wiecznej archeologii prehistorycznej – między innymi w aspekcie wyodrębnienia i określenia chronologii względnej paleolitu, wydzielonego jako najstarszy okres epoki kamienia przez już tu wspomnianego Johna Lubbocka – miały pionierskie odkrycia prehistoryków francuskich (w tym Edouarda de Lartet i Gabriela de Mortillet), inicjujących (w latach sześćdziesiątych XIX w.) badania obiektów jaskiniowych w celu odnalezienia tam najstarszych śladów osadnictwa ludzkiego na terenie kontynentu europejskiego. Stały się one inspiracją dla polskich archeologów podejmujących badania powierzchniowe i wykopaliskowe na terenie jaskiń Jury Ojcowskiej³⁴.

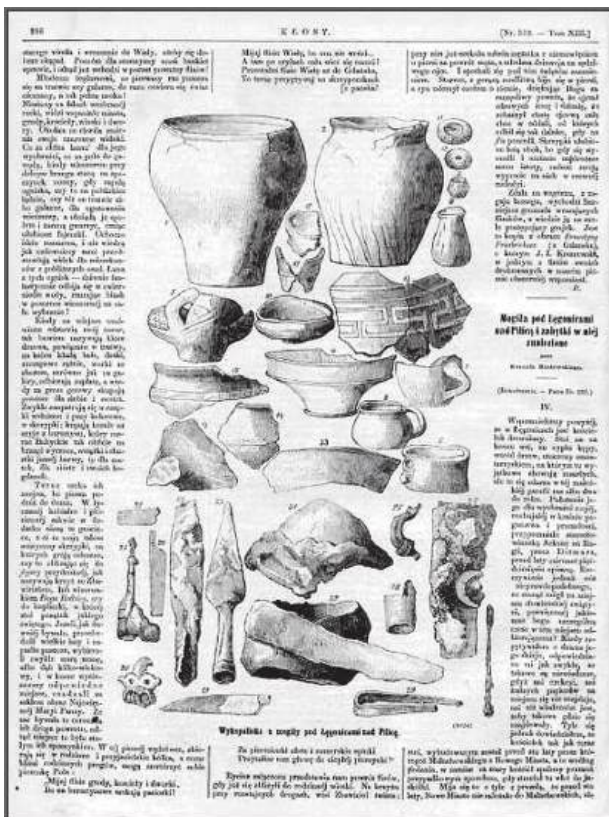
³¹ Ryszewska 2013, s. 72–74.

³² Jagmin 1873, s. 155.

³³ Liana 1973, s. 309–310.

³⁴ Lech, Partyka 2006, s. 62–67.

Ryc. 4. Stronica pisma „Kłosa” z rysunkami zabytków z miejscowości Łęgonice Małe



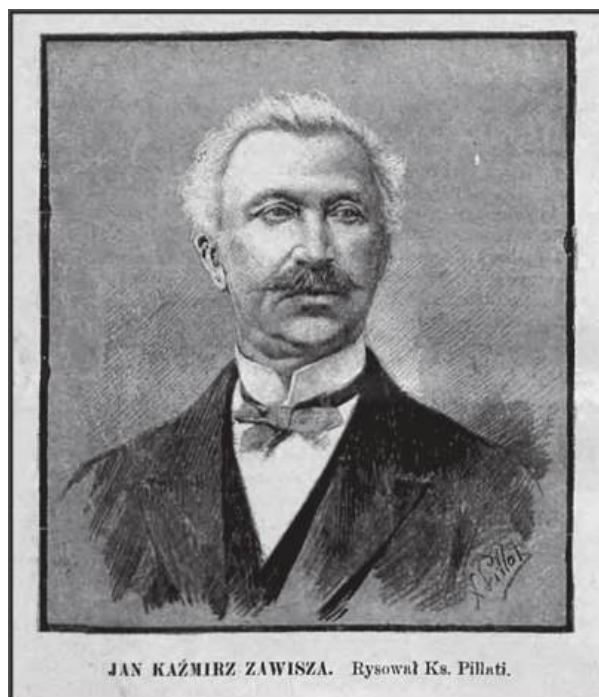
Źródło: Kozłowski 1871, s. 296.

Pierwszym archeologiem, który przeprowadził prace wykopaliskowe w jaskiniach tego regionu, był Jan Kazimierz Zawisza (1822–1887) – ziemianin, działacz społeczny, założyciel i wydawca jednego z najstarszych na ziemiach polskich czasopism archeologicznych – „Wiadomości Archeologicznych”³⁵. Badaniom jaskiń ojcowskich Zawisza (ryc. 5) poświęcił znaczną część życia oraz majątku, dokonując w 1878 r. zakupu części dóbr ojcowskich: zamku w Ojcowie, obszaru Doliny Prądnika i dwóch jaskiń: Łokietka i Ciemnej, co ułatwiło mu finalizowanie prac badawczych. Prowadzone przezeń w latach 1871–1891 wykopaliska objęły kilka jaskiń Jury Ojcowskiej. Najbardziej przełomowe okazały się badania Jaskini Wierzchowskiej Dolnej w Wierzchowiu, którą – ze względu na odnalezienie w jej osadach licznych wyrobów wykonanych z kości

³⁵ Wójcicki 1887, s. 150; Blombergowa 2008, s. 78–81.

mamutów – Zawisza nazwał Mamutową, pod którą to nazwą jest ona znana do dzisiaj. Swoje znaleziska Zawisza porównywał z pochodzącymi z Europy Zachodniej, nawiązując do podziału paleolitu na cztery okresy, wprowadzonego przez Edouarda de Lartet³⁶. Konsultował się również z Gabrielem de Mortillet, autorem nowatorskiego systemu periodyzacji i chronologii starszej epoki kamienia opartego na kryterium obróbki narzędzi³⁷. Zawisza próbował stosować oba wymienione systemy; pisał m.in.: „do typu więc Magdaleny zaliczam naszą jaskinię podług systemu p. G. de Mortillet, czyli do dwóch epok czwartorzędowych Mamuta i Renifera”, to ostatnie wg de Lartet³⁸. Dziś za wielką zasługę Jana Zawiszy uważa się zainicjowanie eksploracji stanowisk jaskiniowych na obszarze ziem polskich, co mocno zmodyfikowało wiedzę o początkach osadnictwa ludzkiego na tych terenach, sięgających, jak wykazały jego odkrycia, starszej epoki kamienia.

Ryc. 5. Jan Kazimierz Zawisza



Źródło: „Tygodnik Ilustrowany” 1887, nr 218, s. 148.

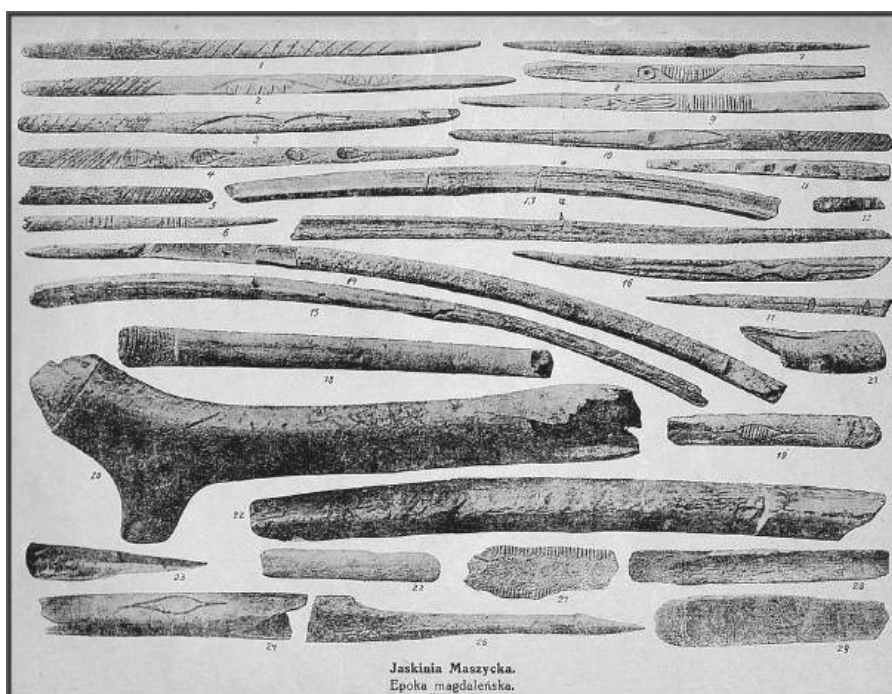
³⁶ Lech 1992, s. 275.

³⁷ de Mortillet 1883.

³⁸ Zawisza 1874, s. 9–12.

Następnym badaczem jaskiń w regionie Ojcowa był Gotfryd Ossowski (1835–1897), z wykształcenia i praktyki geolog. W 1879 r. podjął się on realizacji projektu Komisji Antropologicznej Akademii Umiejętności zakładającego systematyczne przebadanie polskich jaskiń „pod względem paleoetnologicznym”³⁹. W ich najstarszych osadach odkrył liczne zabytki, w tym wyroby krzemienne i kościane, współczesne szczątkom fauny plejstocenijskiej, a więc pochodzące ze starszej epoki kamienia. Najważniejszych odkryć dokonał w Jaskini Maszyckiej w Maszycach, gdzie odnalazł szczątki najdawniejszych mieszkańców jaskini wraz z użytkowanymi przez nich ornamentowanymi wyrobami kościanymi i rogowymi (ryc. 6).

Ryc. 6. Wyroby kościane i rogowe z badań Godfryda Ossowskiego z Jaskini Maszyckiej



Źródło: Kozłowski 1922, tabl. XV.

We wszystkich badanych jaskiniach, bez względu na ich specyfikę, Ossowski wydzielał dwie lub trzy podstawowe warstwy zawierające „zabytki pracy ludzkiej”, w tym dwie datowane na czasy przedhistoryczne oraz jedną datowaną na czasy historyczne. Nie uniknął jednak błędów podczas datowania (względego)

³⁹ Pleniewicz 1884, s. 45–46.

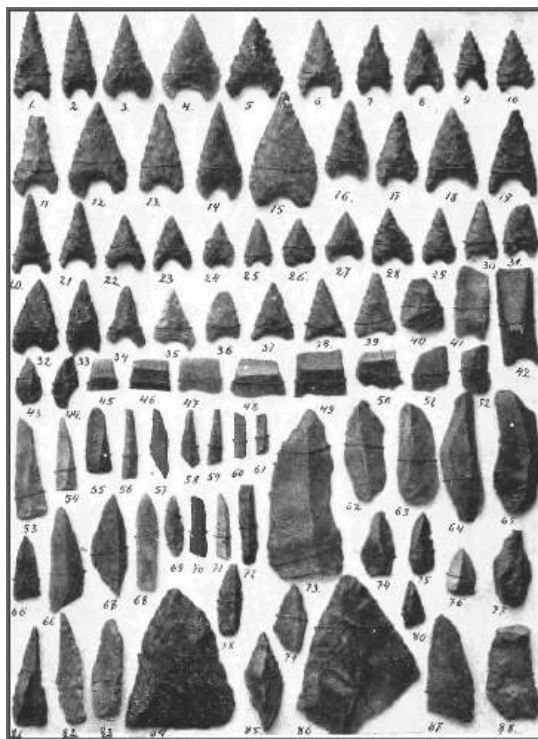
znalezisk, zwłaszcza wówczas, gdy paleolityczne, jak dziś wiadomo, znaleziska z Jaskini Maszyckiej, pomimo dostrzeżenia ich podobieństwa do pochodzących z Francji zabytków typu magdaleńskiego (wg klasyfikacji G. de Mortilleta), uznał za neolityczne⁴⁰. Takie pomyłki były efektem ciągle niedostatecznej znajomości obu podstawowych okresów epoki kamienia. Niemniej rezultaty badań jaskiń ojcowskich obu wymienionych tu archeologów udowodniły fakt zamieszkiwania niektórych obszarów ziem polskich już w paleolicie i tym samym zapoczątkowały badania nad starszą epoką kamienia na naszych terenach, kontynuowane przez następne pokolenia badaczy. Ponadto wykazały istnienie w jaskiniach śladów pobytu grup ludzkich z kolejnych okresów prehistorycznych: neolitu, epoki brązu i żelaza oraz z czasów historycznych.

W początkach wieku XX kontynuowano nie tak dawno rozpoczęte badania archeologicznych stanowisk zarówno jaskiniowych, jak i otwartych. Do najbardziej zasłużonych badaczy, nie tylko międzyrzecza Wisły i Pilicy, należeli między innymi: Erazm Majewski (1858–1922), założyciel muzeum przedhistorycznego w Warszawie i wydawca czasopisma „Światowit”, oraz kolejny badacz jaskiń Jury Ojcowskiej, prawnik z wykształcenia, Stanisław Jan Czarnowski (1847–1929). Odkrywcą wielu stanowisk archeologicznych omawianego regionu był artysta malarz oraz archeolog i etnograf z zamiłowania Marian Wawrzeniecki (1863–1943). Jedne z pierwszych kroków w archeologii stawiali tu również archeolodzy młodszego pokolenia, należący w kolejnych latach do najbardziej znanych polskich prehistoryków. Byli to: archeolog samouk, lecz zarazem wybitny znawca epoki kamienia i późniejszy profesor Uniwersytetu Warszawskiego, Stefan Krukowski (1890–1982) oraz jedyny w powyższym gronie archeolog z wykształcenia Leon Kozłowski (1892–1944), związany z omawianym tu regionem miejscem urodzenia, w późniejszych latach (1934–1935) premier II Rzeczypospolitej⁴¹. Datowanie znalezisk proponowane przez wymienionych badaczy było coraz bardziej skuteczne dzięki stałemu rozwojowi archeologii prehistorycznej w Europie, które to pozytywne zjawisko nie ominęło także ziem polskich. W omawianym okresie coraz bardziej rozbudowywano periodyzację pradziejów, dzieląc kolejne epoki (brązu i żelaza) na okresy i podokresy, choć stale napotymano przy tym podstawowe problemy z określaniem ich ram chronologicznych. W związku z tym i wspomniani tu polscy badacze najczęściej ograniczali się do określania chronologii względnej, aczkolwiek pojawiały się również próby datowania absolutnego.

⁴⁰ Ossowski 1886, s. 16.

⁴¹ Kozłowski 2010, s. 205–206.

Ryc. 7. Wyroby krzemienne (w tym „narzędzia drobne”) z badań Erazma Majewskiego (Ossówka)



Źródło: Majewski 1899, tab. II.

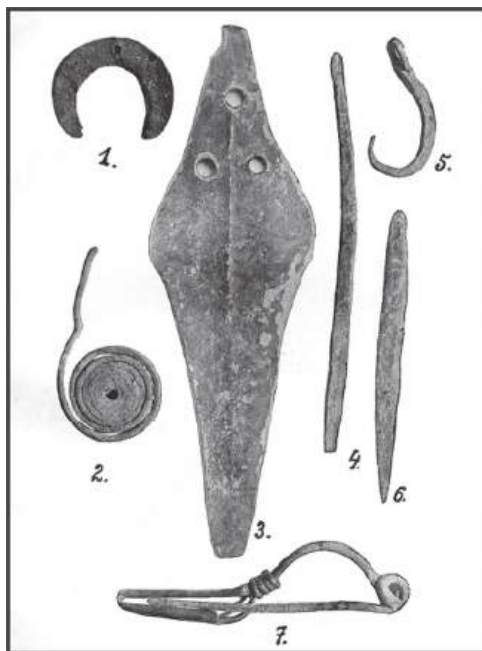
Zainteresowania archeologiczne Erazma Majewskiego, skądinąd dobrze prosperującego warszawskiego przemysłowca branży chemicznej, skupiały się przede wszystkim na obszarze międzyrzecza Wisły i Pilicy. Jego pasja archeologiczna zrodziła się, gdy Majewski przebywał z wizytą w majątku wuja we wsi Jastrzębiec (pow. stopnicki), gdzie doszło do przypadkowego odkrycia pozostałości cmentarzyska popielnicowego. Kolejne wizyty w Jastrzębcu zaowocowały już zaplanowanymi poszukiwaniami zabytków archeologicznych prowadzonymi zarówno osobiście przez debiutującego badacza, jak i siłami opłacanej przez niego miejscowej ludności⁴². Prowadzone przez wiele lat prace badawcze objęły także następne miejscowości powiatu stopnickiego, a ich rezultatem stała się opracowana finalnie przez Majewskiego monografia powiatu stopnickiego⁴³, stanowiąca pierwszą polską monografię archeologiczną

⁴² Majewski 1899, s. 38–51; Ryszewska 2013, s. 136–138.

⁴³ Majewski 1901, s. 97–161; 1902, s. 73–144.

obszaru większego niż pojedyncze stanowiska⁴⁴. W pracy wyróżnił m.in. okazy analogiczne do paleolitycznych zabytków z terenu zachodniej Europy „epoki Magdaleńskiej, a nawet Solutrejskiej i Mustieryjskiej”⁴⁵. Ponadto, jako pierwszy z polskich badaczy przyjął istnienie okresu pośredniego pomiędzy starszym a młodszym okresem epoki kamienia, wyróżnianego już wówczas przez francuskich badaczy oraz – w odniesieniu do Europy Środkowej – przez czeskiego archeologa Jana Nepomuka Woldřicha⁴⁶. Na czasy środkowej epoki kamienia, określanej następnie mianem mezolitu, Majewski datował część odkrytych przez siebie krzemiennych artefaktów (ryc. 7) nazwanych przezeń „narzędziami drobnymi”⁴⁷ (mikrolitami wg dzisiejszego nazewnictwa). W ich sprawie kontaktował się z prehistorykiem francuskim Adrienem de Mortillet, który w publikacji specjalnie poświęconej tego rodzaju narzędziom⁴⁸ uwzględnił także wyniki badań polskiego archeologa.

Ryc. 8. Zabytki brązowe i żelazne z Jaskini Ciemnej i Oborzyska Wielkiego na Górze Koronnej



Źródło: Czarnowski 1924, tab. 3.

⁴⁴ Lech 1996, s. 60.

⁴⁵ Majewski 1902, s. 84–90.

⁴⁶ Woldřich 1896, s. 6–7, 11–13, 21–22.

⁴⁷ Majewski 1899, s. 45–47.

⁴⁸ de Mortillet 1896.

Stanisław Jan Czarnowski, prawnik, dziennikarz, wydawca, który – po osiedleniu się w Ojcowie, a następnie nieodległym Miechowie – bardzo rozwinął swoje zainteresowania archeologiczne, dokonał w latach 1895–1914 skrupulatnej i szczegółowej inwentaryzacji jaskiń i schronisk podskalnych Jury Ojcowskiej, stając się kolejnym, po Zawiszy i Ossowskim, ich zamiłowanym badaczem. Dokonywał pomiarów jaskiń, sporządzał ich plany i szkice topograficzne, opracował również mapę wszystkich wówczas znanych jaskiń okolic Ojcowa⁴⁹. W wielu wypadkach badał także namuliska jaskiń, przeprowadzając w ich obrębie prace wykopaliskowe⁵⁰. Odkrywane zabytki przypisywał do konkretnego okresu lub też określał ich wzajemne następstwo w czasie. Dużą część odnalezionych w jaskiniach okazów, opierając się na obecności w zespołach zabytków gładzonych narzędzi kamiennych, Czarnowski określił jako neolityczne, pisząc: „zabytki kultury tamecznej należą przeważnie do początków epoki neolitycznej”⁵¹, co potwierdziły późniejsze ustalenia⁵². Niektóre z artefaktów zidentyfikował jako pochodzące ze starszej lub środkowej epoki kamienia⁵³, w tym drugim wypadku – niekoniecznie trafnie. Do najciekawszych znalezisk Czarnowskiego należały dwa brązowe grociki strzał łuku odkryte w Schronisku pod Rękawicą k. Ojcowa, do których badacz szukał analogii wśród zabytków pochodzących z kurhanów scytyjskich z wczesnej epoki żelaza. Także zabytki brązowe (fibule) i żelazne odnalezione w Jaskini Ciemnej i Oborzyska Wielkiego na Górze Koronnej w Ojcowie (ryc. 8) Czarnowski trafnie datował na okres rzymski⁵⁴, odnosząc się do typologii zapinek Oscara Almgrena⁵⁵ oraz analogii do zabytków z Wielkopolski opracowanych przez Józefa Kostrzewskiego⁵⁶. Te próby datowania, zweryfikowane w późniejszych latach⁵⁷, okazały się bardzo trafne i świadczyły o dobrej orientacji archeologa amatora we względnej chronologii znalezisk pochodzących z najmłodszej z epok prehistorycznych. W jaskiniach Czarnowski natrafiał również na artefakty z czasów historycznych, wśród nich wymienić można odkryty w 1897 r. w Jaskini Okopy Wielkiej skarb

⁴⁹ Ryszewska 2003, s. 127–128.

⁵⁰ Czarnowski 1911; Czarnowski, Jaskinie i schroniska podskalne na Górze Koronnej na lewym brzegu Prądnika pod Ojcowem. Sprawozdanie z badań paleontologicznych w r. 1900–1912 (z kartą topograficzną, planem i 70 tablicami), Miechów 1913 (rękopis), w: A MAK, SpJSCz, SP7/7; Czarnowski, Schroniska na Górze Okopy nad rzeką Prądnikiem pod Ojcowem. Sprawozdanie z badań z roku 1898/9 z planami, przekrojami i fotografiami, Ojców 1901 (rękopis), w: A MAK, SpJSCz, SP 7/10.

⁵¹ Czarnowski 1901, s. 73.

⁵² Rook 1995, s. 65–66.

⁵³ Czarnowski 1904, s. 134.

⁵⁴ Czarnowski 1924, s. 15–22.

⁵⁵ Almgren 1897.

⁵⁶ Kostrzewski 1914.

⁵⁷ Mączyńska 1970, s. 199–209; Rydzewski 1995, s. 106; Godłowski 1995, s. 521.

116 srebrnych monet umieszczonych w naczyniu ceramicznym. Czarnowski uznał, że pochodzi on „z czasów królowej Ryksy i syna jej Kazimierza”⁵⁸. Według późniejszej oceny skarb ten, zawierający monety polskie i węgierskie, w tym okazy z imieniem Sieciecha, został ukryty w jaskini około 1097 r.⁵⁹

Ważnych odkryć i ustaleń dotyczących pozostałości osadnictwa ludzkiego z czasów starszej epoki kamienia dokonali kolejni badacze stanowisk jaskiniowych Jury Ojcowskiej: Leon Kozłowski (ryc. 9) i Stefan Krukowski (ryc. 10), później bardzo renomowani, ale wówczas jeszcze młodzi archeolodzy. Pierwszy z nich prowadził wykopaliska w latach 1913–1914 w jaskiniach: Mamutowej (badanej wcześniej przez Jana Zawiszę) i Nietoperzowej, drugi w 1918 r. w Jaskini Ciemnej w Ojcowie. Obaj z różnym stopniem trafności datowali najstarsze z odsłoniętych przez siebie nawarstwień noszących ślady działalności człowieka na podokresy starszej epoki kamienia. Leon Kozłowski, analizując wyniki swoich wykopalisk w jaskini Mamutowej oraz rezultaty dawnych badań Jana Zawiszy, najwyższy poziom osadów jaskini i pochodzące z niego zabytki datował na „epokę magdaleńską”, środkowy przypisał „epoce solutrejskiej”, a najniższy „epoce mustierskiej”⁶⁰, co odpowiadało środkowemu i młodszemu paleolitowi. Dziś wyróżnione przez Kozłowskiego poziomy również datuje się na młodszy oraz – z pewnym zastrzeżeniem – środkowy okres paleolitu, aczkolwiek wiąże się je z odmiennymi grupami ludności starszej epoki kamienia⁶¹. Także znaleziska z Jaskini Nietoperzowej archeolog datował na czasy młodszego paleolitu, słusznie uznając, że jaskinia była zamieszkiwana przez dwie różne społeczności górnopaleolityczne, choć tylko jedną z nich trafnie zidentyfikował jako reprezentującą „epokę magdaleńską”⁶². Leon Kozłowski prowadził na omawianym tu terenie międzyrzecza Wisły i Pilicy także badania tzw. stanowisk otwartych, spośród których najgłośniejsze stały się jego wykopaliska w miejscowości Iwanowice, na górze Klin. Młody archeolog każdorazowo starał się określać chronologię względną znalezisk, przypisując je, na ogół bardzo trafnie, do poszczególnych okresów pradziejowych, w przypadku Góry Klin – do okresu halsztackiego i lateńskiego epoki żelaza⁶³.

⁵⁸ Czarnowski 1898, s. 445–453.

⁵⁹ Haisig, Kiersnowski, Reyman 1966, s. 23; Kołodziejewski 2006, s. 484.

⁶⁰ Kozłowski 1922, s. 29–30.

⁶¹ Kowalski 1969, s. 177–179; Lech, Piotrowska 2006, s. 171.

⁶² Kozłowski 1922, s. 34.

⁶³ Kozłowski 1917, s. 1–56.

Ryc. 9. Leon Kozłowski z czasów służby w legionach,
rys. H. Dąbrowska



Źródło: NAC, sygn. 3/1/0/11/2612.

Stefan Krukowski koncentrował się szczególnie nad badaniami stanowisk ze starszej epoki kamienia, w tym jaskiniowych. Jedną z przebadanych przezeń jaskiń Jury Ojcowskiej, której badania podjął w 1918 r., była Jaskinia Ciemna w Ojcowie. W publikacji poświęconej m.in. rezultatom tych badań Krukowski w miarę dokładnie określił względną chronologię nawarstwień wymienionej jaskini zawierających narzędzia krzemienne i inne pozostałości pobytu tam grup ludzkich. Najmłodszy z wyróżnionych poziomów datował na okres paleolitu młodszego, a pozostałe zaliczył do paleolitu starszego⁶⁴. Większość ustaleń Krukowskiego potwierdziły badania jego następców, dysponujących już większą wiedzą na temat starszej epoki kamienia oraz doskonalszymi metodami datowania, umożliwiającymi także określenie chronologii bezwzględnej znalezisk⁶⁵.

⁶⁴ Krukowski 1924, s. 85–92.

⁶⁵ Lech 1992a, s. 143–144.

Ryc. 10. Stefan Krukowski



Źródło: AAN, MWRiOP, Akta osobowe – Krukowski Stefan, sygn. 3724.

Tego rodzaju próby już w początkach wieku XX, w odniesieniu do znalezisk pochodzących ze stanowisk otwartych guberni kieleckiej i radomskiej, podejmował Marian Wawrzeniecki (ryc. 11). Był on jednym z niezbyt jeszcze licznych polskich badaczy, którzy nie tylko starali się ustalić przynależność zabytków i obiektów do którejś z wyróżnianych epok oraz okresów, ale próbowali określenia ich chronologii absolutnej. Pozostałości kolistych obiektów mieszkalnych (ryc. 12) pochodzących z Lelowic, rodzinnej miejscowości malarza, badanej przez niego w latach 1888–1889 oraz w 1904 r.⁶⁶, Wawrzeniecki datował na schyłkowy okres epoki kamienia „polerowanego”, czyli „na 1000 lat przed Chrystusem”, odnosząc się do chronologii opracowanej przez niemieckiego prehistoryka z Gdańska, Abrahama Lissauera. Archeolog skonstatował przy tym, powołując się na opinię duńskiego archeologa Sophusa Müllera, że „w archeologii przedhistorycznej jakieś kilkaset lat omyłki zupełnie się nie liczy”⁶⁷. Ta ostatnia opinia unaocznia problemy, z jakimi mierzyli się ówcześni archeolodzy przy próbach określenia czasu trwania poszczególnych okresów

⁶⁶ Wawrzeniecki, Cmentarzysko przedhistoryczne w Guberni Kieleckiej, pow. Miechowski, we wsi Lelowice znalezione na polach folwarku Siedliska do tej wsi należącego (rękopis), w: A MAK, Katalog stanowisk, teczka Lelowice, pow. Miechów.

⁶⁷ Wawrzeniecki 1913, s. 458.

prehistorycznych, co szczególnie dotyczyło epoki kamienia, dla której brakowało jakiegokolwiek punktu odniesienia w postaci źródeł pisanych. Późniejsza interpretacja znalezisk z Lelowic wykazała, iż rzeczywiście stanowią one pozostałość osady neolitycznej (tzw. kultury pucharów lejkowatych), jednak obecnie przyjmowana chronologia młodszej epoki kamienia mocno odbiega od ówczesnej⁶⁸. Zdecydowanie trafniejsze okazało się datowanie przez Wawrzeńskiego zabytków z Jakuszowic, w pow. pińczowskim, i z Przemęczan, w pow. miechowskim, pochodzących z dwóch odnalezionych przypadkowo grobów, będących, jak dziś wiadomo, świadectwem kontaktów ziem polskich z państwem huńskim. Ten pierwszy pochodził, jego zdaniem, z „okresu wędrówek narodów”, który badacz datował na lata 350–500 n.e.⁶⁹, a drugi „z czasów pomiędzy V a VIII wiekiem po Chrystusie”⁷⁰. Przeprowadzona później analiza wymienionych znalezisk pozwoliła datować oba groby na V wiek n.e.⁷¹, stąd Wawrzeński był bardzo bliski prawdy, co wskazuje na jego bardzo dobrą orientację dotyczącą typologii i chronologii znalezisk z najmłodszej fazy pradziejów.

Ryc. 11. Portret Maryana Wawrzeńskiego (1906),
fot. C. Domaniewski



Źródło: BPmW, sygn. Szt. Fot. 428.

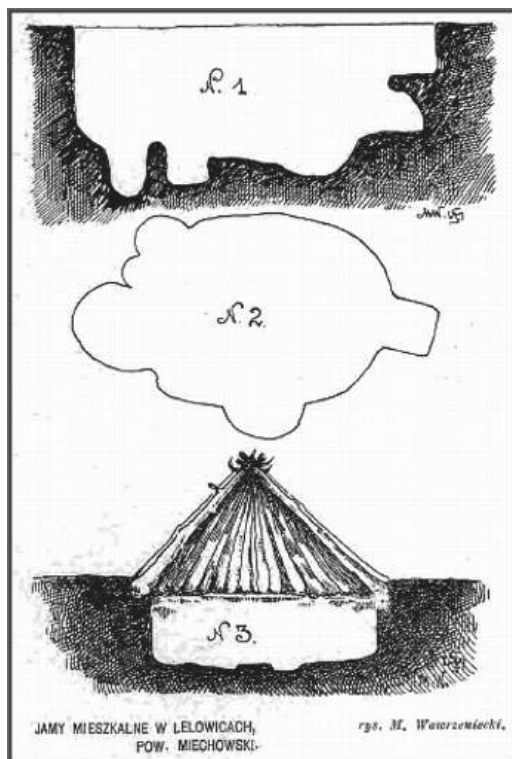
⁶⁸ Nosek, 1967, s. 76.

⁶⁹ Wawrzeński 1914, s. 2–3.

⁷⁰ List Mariana Wawrzeńskiego do prezesa Akademii Umiejętności z 8 I 1912 r., w: AN PAN i PAU, sygn. PAU W III-46b; Wawrzeński 1912, s. 50–51.

⁷¹ Dąbrowski 1981, s. 281–282.

Ryc. 12. Rekonstrukcja neolitycznego obiektu ziemiankowego z Lelowic



Źródło: Wawrzeńczycki 1913, s. 458.

Na początku XIX w. zabytki odnajdowane w ziemi, uznawane za przedhistoryczne, najczęściej interpretowano jako „sarmackie” lub „słowiańskie”. Było to efektem zarówno bardzo ograniczonej wiedzy na temat najwcześniejszej przeszłości ziem polskich, zakładającej ciągłość osadnictwa słowiańskiego od czasów najodleglejszych, jak też przejawem uczuć patriotycznych rozbudzonych po utracie przez Polskę niepodległości, przybierających charakter słowianofilstwa. Niemniej już w pierwszych dziesięcioleciach XIX w. niektórzy z badaczy analizujących zabytki pochodzące z przypadkowych odkryć, w tym anonimowy autor notatki o znalezisku w Żurawnikach, zyskali świadomość pobytu na ziemiach polskich społeczności wyprzedzających w czasie ludy znane ze źródeł pisanych. Archeolodzy działający na obszarze międzyrzecza Wisły i Pilicy w drugiej połowie XIX i na początku XX w., prowadzący prace wykopaliskowe i dokonujący interpretacji odkrytych zabytków, w tym ks. Władysław Siarkowski, Kalikst Jagmin, Erazm Majewski, dokonywali już prób umiejscowienia ich w jednej z wyróżnianych wówczas epok i okresów prehistorycznych, przyczyniając się do opracowania względnej chronologii pradziejów ziem

polskich. Szczególnie istotne znaczenie dla ustalenia najstarszych faz osadnictwa ludzkiego na ziemiach polskich odegrały badania jaskiń Jury Ojcowskiej, prowadzone w ostatnim ćwierćwieczu XIX i na początku XX w. przez Jana Kazimierza Zawiszę, Godfryda Ossowskiego, Stanisława Jana Czarnowskiego, Leona Kozłowskiego i Stefana Krukowskiego. Dzięki udowodnieniu faktu zamieszkiwania omawianych tu obszarów ziem polskich już w paleolicie badania te przyczyniły się do wydłużenia dominującej dotychczas w europejskiej, w tym polskiej archeologii „krótkiej” chronologii czasów przedhistorycznych i zastąpienia biblijnego obrazu historii rodzaju ludzkiego modelem ewolucyjnym⁷², stopniowo przyjmowanym przez rosnące grono polskich prehistoryków. Wymienieni tu badacze stanowisk i zabytków z terenu międzyrzecza Wisły i Pilicy zazwyczaj ograniczali się do określania ich chronologii relatywnej, co nie dziwi przy ówczesnym stanie zaawansowania wiedzy z zakresu archeologii. Natomiast próby ustalenia chronologii bezwzględnej znalezisk były znacznie rzadsze, stąd tym bardziej należy je docenić. Pierwsza z nich – dokonana w połowie XIX w. przez Franciszka Maksymiliana Sobieszczańskiego wobec pochodzących z epoki brązu znalezisk z Nietuliska Dużego – nie mogła się jeszcze udać. Próby takie miały wówczas szansę powodzenia przede wszystkim w odniesieniu do artefaktów pochodzących z czasów historycznych, a także zabytków z epoki żelaza, w tym szczególnie z jej młodszych faz (okresu rzymskiego oraz wędrówek ludów), dzięki nawiązaniu do wydarzeń opisywanych przez starożytnych historyków. Przykładem tego jest stosunkowo trafne datowanie przez Mariana Wawrzeńckiego znalezisk z Jakuszowic i Przemęczan, należących do nielicznych na ziemiach polskich świadectw kontaktów tych terenów z państwem huńskim, oraz datowanie przez Franciszka Maksymiliana Czarnowskiego na wiek XI skarbu monet z Jaskini Okopy Wielkiej. Natomiast ustalenie bliskiego rzeczywistości czasu zasiedlenia ziem polskich, w tym terenów międzyrzecza Wisły i Pilicy, w pradziejach i określenie chronologii absolutnej znalezisk pochodzących z wszystkich okresów prehistorycznych stało się możliwe dopiero po odkryciu metod opartych na pomiarze rozpadu zawartości w materiałach organicznych pierwiastków promieniotwórczych, a najstarsza tego rodzaju metoda datowania radiowęglowego (C 14) została opracowana dopiero w 1949 r.⁷³ Nie zmienia to faktu, że wymienione tu odkrycia i ustalenia wielu badaczy pradziejów międzyrzecza Wisły i Pilicy wpłynęły na rozszerzenie wiedzy na temat następstwa w czasie poszczególnych zjawisk mających miejsce w kolejno wydzielanych przez XIX i XX-wiecznych archeologów epokach i okresach prehistorycznych.

⁷² Lech 1992, s. 277.

⁷³ Woźny 2016, s. 95.

Bibliografia

Źródła rękopiśmienne i materiały niepublikowane

- Archiwum Akt Nowych, Ministerstwo Wyznań Religijnych i Oświecenia Publicznego, Akta osobowe – Krukowski Stefan, sygn. 3724.
Archiwum Muzeum Archeologicznego w Krakowie, Katalog stanowisk; Spuścizna po Janie Stanisławie Czarnowskim, SP7/7; SP 7/10.
Archiwum Nauki PAN i PAU w Krakowie, sygn. PAU W III-46b.
Biblioteka Publiczna m.st. Warszawy, sygn. Szt. Fot. 428.
Narodowe Archiwum Cyfrowe, sygn. 3/1/0/11/2612.

Źródła drukowane i literatura przedmiotu

Prasa

- „Gazeta Krakowska”, 1817.
„Tygodnik Ilustrowany”, 1878, 1887.

Opracowania

- Abramowicz A. (1991), *Historia archeologii polskiej XIX i XX wiek*, Warszawa–Łódź.
Abramowicz A. (1967), *Wiek archeologii: problemy polskiej archeologii dziewiętnastowiecznej*, Łódź.
Adler W. (2021), *Gustav Friedrich Klemms 'Handbuch der germanischen Alterthumskunde' und das Dreiperiodensystem*, w: *Archäologie und Nation: Kontexte der Erforschung „vaterländischen Alterthums“: Zur Geschichte der Archäologie in Deutschland, Österreich und der Schweiz, 1800 bis 1860*, red. I. Wiwjorra, Heidelberg, s. 43–62.
Almgren O. (1897), *Studien über nordeuropäische Fibelformen der ersten nachchristlichen Jahrhunderte*, Stockholm.
Barr J. (1984), *Why the World Was Created in 4004 BC: Archbishop Ussher and Biblical Chronology*, „Bulletin of the John Rylands University Library of Manchester” 67, s. 575–608.
Blombergowa M.M. (2008), *Jan Kazimierz Zawisza – badacz, społecznik i dobroczyńca*, „Analecta” 17, 1–2, s. 71–85.
Blombergowa M.M. (2003), *Pierwsi archeolodzy w Jurze Ojcowskiej*, „Analecta” 12, 1–2, s. 131–145.
Czarnowski S.J. (1901), *Jaskinia „Okopy” Wielka nad Prądnikiem w okolicy Ojcowa, sprawozdanie z badań paleoetnologicznych w 1895–98*, „Materiały Antropologiczno-Archeologiczne i Etnograficzne” 5, s. 52–93.
Czarnowski S.J. (1904), *Jaskinie wąwozu Korytanji nad Prądnikiem pod Ojcowem*, „Materiały Antropologiczno-Archeologiczne i Etnograficzne” 7, s. 134.

- Czarnowski S.J. (1911), *Jaskinie okolic Krakowa i Ojcowa i ich zabytki przeddziewowe*, Warszawa–Kraków.
- Czarnowski S.J. (1924), *Jaskinie i schroniska na Górze Koronnej na lewym brzegu Prądnika pod Ojcowem*, Kraków, s. 15–22.
- Czarnowski S.J. (1898), *Wykopalisko monet z Jaskini „Okopy” Wielkiej nad Prądnikiem Ojcowskim*, „Wiadomości Numizmatyczno-Archeologiczne” 3, 2–3, s. 444–453.
- Danneil J.F. (1836), *General-Bericht über Ausgrabungen in der Umgegend von Salzwedel*, „Neue Mitteilungen aus dem Gebiete historisch-antiquarischer Forschungen” 2, s. 544–584.
- Dąbrowski K. (1981), *Kultura Hunów*, w: *Prahistoria ziem polskich*, t. 5, *Późny okres lateński i rzymski*, red. J. Wielowiejski, Wrocław–Warszawa–Kraków–Gdańsk, s. 281–285.
- de Mortillet A. (1896), *Les petits silex taillés à contours géométriques en Europe, Asie et Afrique*, „Revue Mensuelle de l’Ecole d’Anthropologie de Paris” 6.
- de Mortillet G. (1883), *Le Préhistorique, antiquité, de l’homme*, Paris.
- Dobrzańska H. (2006), *Jura Ojcowska od okresu rzymskiego do początków wczesnego średniowiecza*, w: *Jura Ojcowska w pradziejach i początkach państwa polskiego*, red. J. Lech, J. Partyka, Ojcowski Park Narodowy, s. 508–546.
- Erazm Majewski i warszawska szkoła prehistoryczna na początku XX wieku* (1996), red. S.K. Kozłowski, J. Lech, Warszawa.
- Godłowski K. (1995), *Okres lateński i rzymski*, w: *Pradzieje i średniowiecze. Natura i Kultura w Krajobrazie Jury*, t. 4, Kraków, s. 113–136.
- Haisig M., Kiersnowski R., Reyman J. (1966), *Wczesnośredniowieczne skarby srebrne z Małopolski, Śląska, Warmii i Mazur. Materiały*, Wrocław.
- Iwaniszewski S. (2012), *Archeologia czasu*, w: *Przeszłość społeczna, próba konceptualizacji*, red. S. Tabaczyński, A. Marciniak, D. Cyngot, A. Zalewska, Poznań, s. 273–283.
- Jagmin K. (1873), *Opis mogiły (kurhanu) pod Łegonicami i wydobytych z niej przedmiotów*, cz. II, „Wiadomości Archeologiczne” 1, s. 141–155.
- Jura Ojcowska w pradziejach i początkach państwa polskiego* (2006), red. J. Lech, J. Partyka, Ojców.
- Kiarszys G. (2013), *Uptywający czas archeologii*, „Przegląd Archeologiczny” 61, s. 15–31.
- Kołodziejski S. (2006), *Jura Ojcowska w średniowieczu*, w: *Jura Ojcowska w pradziejach i początkach państwa polskiego*, red. J. Lech, J. Partyka, Ojców.
- Kostrzewski J. (1949), *Dzieje polskich badań prehistorycznych*, Poznań.
- Kostrzewski J. (1914), *Wielkopolska w czasach przedhistorycznych*, Poznań.
- Kowalski S. (1969), *Nowe dane do poznania kultury jержmanowickiej w Polsce*, „Światowit” 30, s. 177–188.
- Kozłowski K. (1871), *Mogiła pod Łegonicami nad Pilicą i zabytki w niej znalezione*, „Kłosy” 13, 332, s. 296.
- Kozłowski L. (1917), *Badania archeologiczne na górze Klin w Iwanowicach, powiatu Miechowskiego*, Warszawa.
- Kozłowski L. (1922), *Starsza epoka kamienna w Polsce (paleolit)*, Poznań.
- Kozłowski S.K. (2010), *Leon*, w: *Profesor Leon Kozłowski*, red. S.K. Kozłowski, O. Sytnyk, Lublin–Warszawa, s. 205–302.
- Kozłowski S.K. (2007), *Stefan Krukowski. Narodziny giganta*, Warszawa.

- Krajewska J. (1929), *Zabytki z cmentarzyska popielnicowego w Nietulisku Dużym*, „Światowit” 13, s. 69–94.
- Krukowski S. (1924), *Doliny Prądnika i Sąsławki jako teren przedhistoryczny*, „Ochrona Przyrody” 4, s. 85–92.
- Lech J. (2001), *Archeologia Jury Ojcowskiej w zarysie*, w: *Z archeologii Ukrainy i Jury Ojcowskiej*, red. J. Lech, J. Partyka, Ojców, s. 127–170.
- Lech J. (1996), *Erazm Majewski jako archeolog i tradycja polskich badań epoki kamienia*, w: *Erazm Majewski i warszawska szkoła prehistoryczna na początku XX wieku*, red. S.K. Kozłowski, J. Lech, Warszawa, s. 45–77.
- Lech J. (1992), *Prehistoria i przemiany światopoglądowe w Europie*, „Archeologia Polski” 37, 1–2, s. 265–285.
- Lech J. (1992a), *Stefan Krukowski i początki badań nad pradziejowym górnictwem krzemienia w Polsce (1919–1939)*, w: *Prof. Stefan Krukowski (1890–1982). Działalność archeologiczna i jej znaczenie dla nauki polskiej*, red. J. Lech i J. Partyka, Ojców, s. 129–161.
- Lech J., Partyka J. (2006), *Początek polskiej prehistorii w Jurze Ojcowskiej*, w: *Jura Ojcowska w pradziejach i początkach państwa polskiego*, red. J. Lech, J. Partyka, Ojców, s. 55–83.
- Lech J., Piotrowska D. (2006), *Leon Kozłowski i jego związki z Jurą Ojcowską*, w: *Jura Ojcowska w pradziejach i początkach państwa polskiego*, red. J. Lech, J. Partyka, Ojców, s. 159–192.
- Lelewel J. (1826), *O historii, jej rozgałęzieniach i naukach związków z nią mających*, „Dziennik Warszawski” 4, 12, s. 113–226.
- Liana T. (1973), *Wykopaliska Kaliksta Jagmina w Łęgonicach, pow. Opoczno*, „Wiadomości Archeologiczne” 38, 2, s. 309–324.
- Lisch G.C.F. (1837), *Andeutungen über die altgermanischen und slavischen Grabalterthümer Meklenburgs und die norddeutschen Grabalterthümer aus der vorchristlichen Zeit überhaupt*, „Jahrbücher des Vereins für Mecklenburgische Geschichte und Altertumskunde” 2, s. 132–148.
- Majewski E. (1901), *Powiat Stopnicki pod względem przedhistorycznym*, cz. I, „Światowit” 3, s. 97–161.
- Majewski E. (1902), *Powiat Stopnicki pod względem przedhistorycznym*, cz. II, *Opisanie zabytków*, „Światowit” 4, s. 73–144.
- Majewski E. (1899), *Zabytki przeddziewowe w Jastrzębcu*, „Światowit” 1, s. 38–51.
- Mączyńska M. (1970), *Materiały z okresu wpływów rzymskich z jaskini Ciemnej w Ojcowie, pow. Olkusz*, „Materiały Archeologiczne” 11, s. 199–209.
- Michalska-Bracha L., Bracha K. (2000), *Ks. Władysław Siarkowski (1840–1902). Wokół postaci i twórczości*, w: *Książdz Władysław Siarkowski, Materiały do etnografii ludu polskiego z okolic Kielc*, oprac. L. Michalska-Bracha, K. Bracha, Kielce, s. IX–XXVI.
- Mierzwiński A. (2016), *Między Chronosem i Kairosem – egzystencjalny dylemat archeologa*, „Analecta Archaeologica Ressoviensia” 11, s. 99–130.
- Nosek S. (1967), *Zarys historii badań archeologicznych w Małopolsce*, Wrocław–Warszawa–Kraków.
- Ossowski G. (1886), *Jaskinia Wierzchowska-Górna*, „Pamiętnik Fizjograficzny” 6, s. 3–17.
- Ostojka-Zagórski J. (1989), *Refleksje na temat roli czasu i przestrzeni w badaniach archeologicznych*, „Kwartalnik Historii Kultury Materialnej” 37, s. 163–173.
- Plenkiewicz R. (1884), *Grota Maszycka pod Ojcowem*, „Tygodnik Ilustrowany” 3, 55, s. 45–46.
- Profesor Leon Kozłowski* (2010), red. S.K. Kozłowski, O. Sytnyk, Lublin–Warszawa.

- Profesor Stefan Krukowski (1890–1982). *Działalność archeologiczna i jej znaczenie dla nauki polskiej* (1992), red. J. Lech i J. Partyka, Ojców.
- Przychodni A. (2000), *Odkrycia Władysława Siarkowskiego w okolicach Pińczowa w świetle najnowszych badań archeologicznych*, w: Ks. Władysław Siarkowski. *Materiały do etnografii ludu polskiego z okolic Kielc*, oprac. L. Michalska-Bracha, K. Bracha, Kielce, s. XCI–CV.
- Rook E. (1995), *Młodsza epoka kamienia. Wykorzystywanie Jaskiń*, w: *Natura i kultura w krajobrazie Jury. Pradzieje i średniowiecze*, Kraków, s. 62–69.
- Rydzewski J. (1995), *Epoka brązu i wczesna epoka żelaza*, w: *Pradzieje i średniowiecze. Natura i Kultura w Krajobrazie Jury*, t. 4, Kraków, s. 93–112.
- Ryszewska K. (2009), *Franciszek Maksymilian Sobieszczański jako prekursor badań archeologicznych na obszarze międzyrzecza Wisły i Pilicy*, w: *Społeczeństwo i kultura w regionie świętokrzyskim w XIX i XX wieku*, red. U. Oettingen i J. Szczepański, Kielce, s. 53–58.
- Ryszewska K. (2013), *Historia badań archeologicznych na obszarze międzyrzecza Wisły i Pilicy w XIX i na początku XX wieku*, Kielce.
- Ryszewska K. (1995), *Ksiądz Władysław Siarkowski (1840–1902) jako archeolog amator*, „Kieleckie Studia Historyczne” 13, s. 167–171.
- Ryszewska K. (2003), *Działalność archeologiczna Stanisława J.N. Czarnowskiego (1847–1929)*, „Między Wisła a Pilicą” 4, s. 127–134.
- Siarkowski W. (1886), *Wiadomość o zabytkach przedhistorycznych w Rembowie pod Pińczowem*, „Zbiór Wiadomości do Antropologii Krajowej” 10, s. 17–23.
- Sobieszczański F.M. (1845), *Wiadomości historyczne o stanie sztuki i przemysłu na ziemiach Słowian przed chrześcijaństwem*, „Przegląd Naukowy” 4, 29, s. 927–940.
- Sobieszczański F.M. (1852), *Wycieczka archeologiczna w niektóre strony guberni radomskiej odbyta w miesiącu wrześniu 1851 roku*, Warszawa.
- Stelmachowska B. (1925), *System trzech epok w prehistorii polskiej*, Poznań.
- Thomsen C.J. (1836), *Ledetraad til nordisk Oldkyndighed*, Kopenhaga.
- Tripplin T. (1844), *Wspomnienia z podróży po Danii, Norwegii, Anglii, Portugalii, Hiszpanii i Państwie Marokańskim*, t. 1, Poznań.
- Tyszkiewicz E. (1846), *Listy o Szwecji*, t. 2, Wilno.
- Ussher J. (1658), *The Annals of the World*, London.
- Wawrzeniecki M. (1912), *Poszukiwania zabytków przedhistorycznych w Królestwie Polskiem. Grób szkieletowy z V–VIII w. po Chrystusie we wsi Przemęczanach*, „Materiały Antropologiczno-Archeologiczne i Etnograficzne” 12, s. 50–51.
- Wawrzeniecki M. (1914), *Zbiory wykopalisk przedhistorycznych przy Muzeum Oddziału Polskiego Towarzystwa Krajoznawczego w Kielcach*, „Pamiętnik Fizjograficzny” 22, s. 2–3 .
- Wawrzeniecki M. (1913), *Najstarsze nasze zabytki budownictwa*, „Ziemia” 4, 28, s. 458–459.
- Wiesiołowski K. (1816), *Rozprawa o starożytnościach Religijnych Słowian pierwszych mieszkańców Polski, tudzież o przyczynach Emigracji tego Narodu i Hunnów do Europy, czytana przez Krzysztofa Wiesiołowskiego na posiedzeniu publicznem Towarzystwa Król. Warsz. Przyjaciół Nauk. Dnia 2. Stycznia 1812*, „Roczniki Towarzystwa Królewskiego Warszawskiego Przyjaciół Nauk” 9, s. 280–295.
- Woldrich J.N. (1896), *Über die Gliederung der anthropozoischen Formationsgruppe Mitteleuropas mit Rücksicht auf die Kulturstufen des Menschen*, Praga.

- Woźny J. (2016), *Od waloryzacji magicznej do chronologii radiowęglowej. Przemiany w określaniu wieku prehistorycznych artefaktów*, „*Analecta Archaeologica Ressoviensia*” 11, s. 79–98.
- Wójcicki K. (1887), *Jan Kazimierz Zawisza*, „*Tygodnik Ilustrowany*” 9, 217, s. 148–150.
- Zawisza J. (1874), *Jaskinia Mamuta w dolinie Wierzchowskiej w okolicy Krakowa i Ojcowa położona*, „*Wiadomości Archeologiczne*” 2, s. 3–24.