

Lena Rydelska\*

## Madonna z Gostkowa w zbiorach Muzeum Okręgowego w Toruniu. Uwagi o proveniencji\*\*

Madonna of Gostkowo in the collection of the District Museum in Toruń. Notes on provenance

Madonna aus Gostkowo in den Beständen des Bezirksmuseums in Toruń. Anmerkungen zur Provenienz

**Streszczenie.** W artykule omówiono problematykę proveniencyjną oraz zagadnienie autentyczności rzeźby *Mater Dolorosa* z Muzeum Okręgowego w Toruniu. Badania przeprowadzono w latach 2020–2022. W pierwszej części artykułu został zweryfikowany stan badań i przywołano wyniki kwerend archiwalnych pozwalające na odkrycie nieznanych dotąd losów obiektu. W tekście umieszczono analizę przemian struktury rzeźby na podstawie badań *in situ*, dokumentacji konserwatorskich oraz

---

\* Studentka studiów drugiego stopnia z zakresu ochrony dóbr kultury na Uniwersytecie Mikołaja Kopernika w Toruniu, na specjalności zabytkoznawstwo i muzealnictwo. Zainteresowania oraz praca naukowa oscylują wokół średniowiecznej plastyki drewnianej i kamiennej z terenów państwa zakonnego w Prusach. W szczególności skupia się na badaniu losów obiektów, ich funkcji dawnych i współczesnych oraz na autentyczności zabytkowej materii. ORCID: 0000-0002-9323-7175.

\*\* Artykuł powstał na podstawie pracy licencjackiej napisanej na kierunku ochrona dóbr kultury na UMK w Toruniu pt. „Studium zabytkoznawcze średniowiecznej rzeźby *Mater Dolorosa* z kościoła pw. Wniebowzięcia Najświętszej Marii Panny w Gostkowie” z 2021 r., praca napisana pod opieką dr. hab. Juliusza Raczkowskiego, prof. UMK.

zdjęć archiwalnych, popartych analizą badań m.in. zdjęć wykonanych tomografem, w świetle UV, oraz badaniem składu pierwiastkowego polichromii.

**Abstract.** The article discusses provenance issues and the question of authenticity of the *Mater Dolorosa* sculpture from the District Museum in Toruń. The research was carried out in the years 2020–2022. The first part of the article verifies the status of the research and cites the results of archival researches that made it possible to discover the hitherto unknown fate of the object. The text includes an analysis of the transformations of the structure of the sculpture on the basis of *in situ* research, conservation documentation and archival photographs, supported by an analysis of studies including tomographic images taken under UV light, and examination of the elemental composition of the polychrome.

**Zusammenfassung.** Der Artikel behandelt die Provenienzfragen und die Frage der Echtheit der Skulptur *Mater Dolorosa* aus dem Bezirksmuseum in Toruń. Die Untersuchungen wurden in den Jahren 2020–2022 durchgeführt. Im ersten Teil des Artikels wurde auf den Forschungsstand eingegangen und Ergebnisse archivalischer Recherchen dargestellt, die es ermöglichten, das bisher unbekannt Schicksal des Objekts aufzudecken. Der Text enthält eine Analyse der Veränderungen in der Struktur der Skulptur aufgrund von In-Situ-Untersuchungen, der Konservierungsdokumentationen und archivarischer Fotos, die durch Spezialanalysen unterstützt wurden, unter anderem durch CT- und UV-Licht-Aufnahmen sowie Untersuchung der Zusammensetzung der in der Polychromieschicht auftretenden Elemente.

**Słowa kluczowe:** rzeźba, Muzeum Okręgowe w Toruniu, snycerka, sztuka średniowieczna

**Keywords:** Sculpture, District Museum in Toruń, woodcarving, medieval art

**Schlüsselwörter:** Skulptur, Bezirksmuseum in Toruń, Holzschnitzerei, mittelalterliche Kunst

Przedmiotem artykułu jest dotychczas słabo rozpoznana pełnoplastyczna rzeźba drewniana, przedstawiająca *Mater Dolorosa* (il. 1, il. 7), przechowywana w Muzeum Okręgowym w Toruniu. Figura została opracowana z trzech stron, co wskazuje, że była przeznaczona do oglądu frontalnego oraz do pierwotnej ekspozycji związanej z tłem. Wraz z podstawą osiąga wysokość 148,5 cm, jednak dolna partia figury została prosto ścięta o kilka centymetrów, na co wskazuje nielogiczny układ fałd szat; można założyć, że rzeźba była pierwotnie o kilka centymetrów wyższa. Maria została przedstawiona w pozycji stojącej z rękoma złożonymi na piersi w geście załamania rąk. Twarz wpisana w kształt owalu znacząco zwęża się ku dołowi. Kolejne szczegóły twarzy to: dość wysokie, gładko opracowane czoło, pełne policzki, wystająca bródka oraz rzeźbiarsko zaznaczona fałdka pod brodą, oczy o migdałowym wykroju osadzone dość nisko z wyraźnie zaznaczoną mięsistą górną i dolną powieką. Suknia czerwona z długimi rękawami o złożonych bordiurach w górnej partii przylega do ciała, od pasa w dół poszerza się nieznacznie ku dołowi. Rękawy sukni, ściśle przylegając do ciała, uwidaczniają walcowaty kształt rąk. Spływy fałd szat o rurkowatym wykroju oraz równoległym i rytmicznym układzie od partii pasa do kolan drażone są dość płytko. Poniżej drażenia są znacznie głębsze, a krawędzie fałd traktowane bardziej twardo. Układ draperii potęguje wrażenie kontrastu oraz optycznie wydłuża sylwetkę. Płaszcz złożony, z niebieskim podbiciem nieco dynamizuje całą figurę.

Rzeźba ta, wprowadzona do literatury w 1933 r.<sup>1</sup>, była kilkanaście razy wzmiankowana w różnych publikacjach naukowych. Ani jej pochodzenie, pierwotna funkcja, ani datowanie i styl nie zostały jeszcze rozstrzygnięte; stan badań nad zabytkiem jest stosunkowo skromny. Przed II wojną światową rzeźba była odnotowana w kościele parafialnym pw. Wniebowzięcia NMP we wsi Gostkowo pod Toruniem, ale w literaturze zwracano uwagę, że nie jest to przypuszczalnie pierwotna lokalizacja. Po raz pierwszy jako figurę pochodzącą z kościoła w Gostkowie wspomniął ją Gwido Chmarzyński w syntetycznym opracowaniu

---

<sup>1</sup> G. Chmarzyński, *Sztuka w Toruniu*, [w:] *Dzieje Torunia. Praca zbiorowa z okazji 700-lecia miasta*, red. K. Tymieniecki, Toruń 1933, s. 502.

sztuki w Toruniu<sup>2</sup>. W 1939 r. Karl Heinz Clasen, zajmując się warsztatem toruńskim, wymienił w Gostkowie trzy Madonny Bolesne. Omawianą figurę, Clasen przedstawił jako nieco mniejszą niż naturalnych rozmiarów rzeźbę o wygiętej postawie ciała<sup>3</sup>, zaznaczając, że musiała być ona przeznaczona do grupy *Ukrzyżowania*, podobnie jak inna figura Marii, znajdująca się wówczas na belce tęczowej w Gostkowie<sup>4</sup>. Powiązanie rzeźby z Gostkowem – jedynym miejscem, w którym była ona uchwytna przed włączeniem jej do zbiorów toruńskiego muzeum – nabrało charakteru określenia zwyczajowego<sup>5</sup>, choć badacze za Clasensem sugerowali, że jej pierwotna lokalizacja musiała być inna. Monika Jakubek-Raczkowska zwróciła uwagę, że zabytek nie został odnotowany w zarysie historyczno-statystycznym diecezji chełmińskiej z 1928 r.<sup>6</sup>; podkreśliła też, że rzeźba ze względu na swoje spore rozmiary nie mogła być przeznaczona do kościoła wiejskiego, dlatego bardzo możliwe jest jej pochodzenie z którejś ze świątyń miejskich<sup>7</sup>.

Kościół parafialny pw. Wniebowzięcia Najświętszej Marii Panny został wzniesiony na przełomie XIII i XIV w.<sup>8</sup>, jednak pierwsze źródłowe wzmianki pochodzą z 1445 roku<sup>9</sup>. Jest to niewielka salowa świątynia kryta stropem. Obecna belka tęczowa, na której już Clasen w 1939 r. odnotował znajdujące się tam do dziś gotyckie figury (najpewniej osadzone na niej wtórnie), pochodzi z XIX w. Ani omawiana tu Maria Bolesna, ani inne rzeźby znane z Gostkowa nie zostały odnotowane w wizytacji

---

<sup>2</sup> Ibidem.

<sup>3</sup> K. H. Clasen, *Die mittelalterliche Bildhauerkunst Deutschordensland Preussen*, Berlin 1939, t.1, s. 198.

<sup>4</sup> Ibidem; jest to ta sama rzeźba, która znajduje się tam obecnie.

<sup>5</sup> M. Walicki, *Polska sztuka gotycka*, Warszawa 1935, s. 18; J. Kruszelnicka, J. Flik, *Zbiory gotyckiej rzeźby i malarstwa Muzeum Okręgowego w Toruniu*, Toruń 1968, s. 31–32; J. Kruszelnicka, *Maria Bolesna*, [w:] *Ars Sacra. Dawna sztuka diecezji toruńskiej*, red. M. Woźniak, Toruń 1993, s. 40.

<sup>6</sup> M. Jakubek-Raczkowska, M. Czapska, *Bilde von Prage. Czeska rzeźba kamienna stylu pięknego około 1400 w państwie krzyżackim w Prusach*, Malbork 2020, s. 107.

<sup>7</sup> Ibidem, s. 107–108.

<sup>8</sup> T. Chrzanowski, M. Kornecki, *Katalog zabytków sztuki w Polsce*, t. XI, z. 16, Warszawa 1972, s. 30.

<sup>9</sup> M. Bednarska-Dymek, *Gotycki kościół pw. Wniebowzięcia Najświętszej Maryi Panny w Gostkowie i jego problematyka konserwatorska*, t. I, Toruń 2014, s. 42.

bp. Andrzeja Olszowskiego z lat 1667–1672. Wizytator biskupi kanonik Jan Ludwik Strzesz wspominał jedynie, że w kościele nie ma nic, co zasługiwałoby na uwagę, poza ołtarzem głównym z wizerunkiem maryjnym. Wymienił także dwa ołtarze boczne, twierdząc, że są one tam jedynie „pro forma”<sup>10</sup>. W wizytacji biskupa Stanisława Leskiego z lat 1749–1756 pojawiła się informacja o figurach *in medio ecclesiae*: Chrystusa *Ukrzyżowanego*, Matki Bożej („B.V.Maria”) oraz św. Jana Apostoła<sup>11</sup>: może to wskazywać, że w kościele znalazła się wówczas, możliwe że nowożytna, grupa *Ukrzyżowania*.

Omawiana rzeźba w Gostkowie jest odnotowana dopiero przed II wojną światową, a datą *post quem* jest rok 1928 (data wydania wspomnianego opracowania *Diecezja chełmińska: zarys historyczno-statystyczny*, w którym to figura nie została ujęta). Na fotografii archiwalnej przechowywanej w Instytucie Sztuki PAN (il. 2), wykonanej w gostkowskim kościele, rzeźba znajduje się obok niezidentyfikowanych dołąd (zaginionych?) figur asysty *Ukrzyżowania*, podobnych rozmiarów, przedstawiających (kolejną) Madonnę Bolesną oraz św. Jana Ewangelistę<sup>12</sup>. Można zakładać, że i one pojawiły się w Gostkowie wtórnie.

Rzeźba była eksponowana na wystawie czasowej „Polska sztuka gotycka” w Warszawie w 1935 r.<sup>13</sup> Miejszem przechowywania obiektu było już wówczas Muzeum Miejskie w Toruniu; na fotografii z 1933 r. – przechowywanej w Dziale Dokumentacji toruńskiego Muzeum Okręgowego – figura uwieczniona jest na ekspozycji „Pamiętki po Janie III Sobieskim”<sup>14</sup>. Ponadto w 1934 r. była poddana konserwacji przez Władysława Podlaszewskiego, o czym świadczy zachowana na odwrócenie zabytku adnotacja (możliwe, że prace konserwatorskie zostały

---

<sup>10</sup> *Visitationes episcopatus Culmensis Andrea Olszowski Episcopo A. 1667–72 factae.*, cz. 1 („Fontes TNT” 6), Toruń 1902, s. 81.

<sup>11</sup> Archiwum Diecezjalne w Pelplinie, sygn. C 054: Wizytacja biskupa Wojciecha Stanisława Leskiego z lat 1749–1756, s. 109.

<sup>12</sup> Zdjęcie konserwatorskie, nr kliszy 2403, Archiwum Fotograficzne, Instytut Sztuki Polskiej Akademii Nauk w Warszawie.

<sup>13</sup> M. Walicki, *Polska*, s. 18.

<sup>14</sup> *150 lat Muzeum Okręgowego w Toruniu 1861–2011*, red. A. Ziemiańska, Toruń 2011, s. 28.

przeprowadzone w związku z wypożyczeniem go na warszawską wystawę) (il. 3).

Dalsze losy figury nie są jasne. Nie ma danych, mówiących o jej wywiezieniu z Gostkowa lub z Muzeum Miejskiego w Toruniu przez okupantów. Być może nie wróciła do Torunia po wystawie. Po II wojnie światowej znalazła się w Składnicy Państwowych Zbiorów Sztuki (PZS) na Wawelu. W spisie depozytów PZS pod numerem 87 w rubryce „nazwa urzędu lub nazwisko osoby, która złożyła przedmiot w depozyt” zostało podane Gostkowo. Niestety nie ma tam informacji o tym, kiedy ów depozyt został złożony i kiedy rzeźba pojawiła się w wawelskiej składnicy<sup>15</sup>. W 1964 r. została przekazana do Muzeum Śląskiego we Wrocławiu, a następnie do Muzeum Okręgowego w Toruniu. Ważny dokument w tej kwestii stanowi protokół Komisji Konserwatorskiej PZS, który został spisany prawdopodobnie w maju 1964 roku przy okazji transportu zabytków do Muzeum Śląskiego we Wrocławiu, który miał się odbyć 27 maja 1964 r.<sup>16</sup>. Wśród dzieł, które PZS na Wawelu miało wypożyczyć Muzeum Śląskiemu, znajdowała się gostkowska rzeźba. Obok tej pozycji widnieje późniejsza adnotacja, że omawiane dzieło 7 grudnia 1964 r. zostało przekazane z Muzeum Śląskiego do Muzeum Okręgowego w Toruniu. Informacje o powojennych losach rzeźby *Mater Dolorosa* z Gostkowa znajdują się także w dokumencie poświadczającym przekazanie zabytku z Muzeum Śląskiego we Wrocławiu do Muzeum w Toruniu z 14 listopada 1964 r.<sup>17</sup>. Z dnia 7 grudnia 1964 r. pochodzi odpowiedź na pismo datowane na 7 listopada tegoż roku, w której została zawarta informacja, że Dyrekcja PZS na Wawelu wyraża zgodę na przesunięcie depozytu z Muzeum Śląskiego we Wrocławiu do Muzeum Okręgowego w Toruniu, pod warunkiem że rzeźba ta pochodzi z Gostkowa w powiecie toruńskim, a nie z Gostkowa z powiatu

---

<sup>15</sup> Księga depozytów PZS na Wawelu z 1969 roku, Archiwum Zamku Królewskiego na Wawelu.

<sup>16</sup> Protokół Komisji Konserwatorskiej PZS na Wawelu z 1964 r., Archiwum Zamku Królewskiego na Wawelu.

<sup>17</sup> Dyrekcja Muzeum Śląskiego ustaliła termin wypożyczenia rzeźby na 31 grudnia 1964 r.; dokument przechowywany w Dziale Dokumentacji Muzeum Okręgowego w Toruniu.

jaworskiego<sup>18</sup> (tak bowiem była opisana w inwentarzu PZS na Wawelu). 11 kwietnia 1974 r. figura została ostatecznie przekazana na własność toruńskiemu muzeum<sup>19</sup>.

Obecny stan zachowania rzeźby jest wynikiem przekształceń historycznych oraz ingerencji konserwatorsko-restauratorskich: w 1934 r. (Władysław Podlaszewski, il. 3) oraz w latach 1970–1971 (Józef Flik, Pracownia Konserwatorska MOT). W zachowanej dokumentacji<sup>20</sup> istnieje niezwykle cenna uwaga, że wtórna podstawa – profilowany niski kolisty cokół, przybity od dołu na gwoździe – została dodana do obiektu w XVIII w., co wskazywałoby na poważne prace na początku XIX w., możliwe, że ze względu na zmianę funkcji. Kolejne prace przy rzeźbie wykonano w 2014 r., ze względu na jej upadek z postumentu. Zdecydowano się wówczas na uzupełnienie ubytków i przeprowadzenie jedynie konserwacji zachowawczej (Dagmara Kończalska, Pracownia Konserwatorska MOT)<sup>21</sup>.

Podczas szeroko zakrojonych analiz struktury obiektu, przeprowadzonych w ramach pracy licencjackiej, wykonano szereg badań, które wniosły nowe informacje o materiale i strukturze dzieła i potwierdziły duży zakres ingerencji konserwatorskich w substancję oryginalną. I tak, badania dendrologiczne i dendrochronologiczne, przeprowadzone przez mgr Barbarę Gmińską-Nowak i prof. Tomasza Ważnego<sup>22</sup>, potwierdziły wcześniejsze obserwacje prof. Józefa Flika. Podstawa rzeźby została wykonana z drewna sosnowego, którego ścinkę można datować na 1. ćwierć XIX wieku (1795 + x), natomiast materiałem rzeźby jest drewno wierzbowe<sup>23</sup>. Korpus figury został wyrzeźbiony z jednego pełnego

---

<sup>18</sup> Odpis z dnia 7 grudnia 1964 r. w sprawie przesunięcia depozytu do MOT, Dział Dokumentacji Muzeum Okręgowego w Toruniu.

<sup>19</sup> Biała karta obiektu z 1964 r., Dział Dokumentacji Muzeum Okręgowego w Toruniu.

<sup>20</sup> Dokumentacja konserwatorska z lat 1970/71, MOT, Dk.-81.

<sup>21</sup> Dokumentacja konserwatorska z 2014 r., MOT, DK/23/2014.

<sup>22</sup> Badanie dendrologiczne i dendrochronologiczne przeprowadzone w czerwcu 2021 r. w Laboratorium Dendrochronologicznym WSP UMK przez mgr Barbarę Gmińską-Nowak i prof. Tomasza Ważnego. Aneks technologiczny został umieszczony w pracy licencjackiej L. Rydelska, *Studium zabytkoznawcze średniowiecznej rzeźby Mater Dolorosa*, s. 86–90.

<sup>23</sup> Ścinka drewna wierzbowego nie jest możliwa do datowania za pomocą badania dendrochronologicznego.

kłoca drewna, co potwierdzają badania tomograficzne<sup>24</sup>. Dodane są całe ręce oraz osobno rzeźbione dłonie (il. 4). Sam materiał, z którego wykonano rzeźbę, zachował się do naszych czasów w dobrym stanie. Wewnątrz kłoca drewna nie ma (poza dolną partią figury, która została częściowo wtórnie ociosana, il. 5), widocznych pęknięć ani większych śladów po drewnojadach. Uszkodzenia struktury wydają się w głównej mierze powierzchniowe.

Wyniki badań składu pierwiastkowego XRF<sup>25</sup> oraz obserwacja we fluorescencji wzbudzonej UV<sup>26</sup>wskazują na duży zakres ingerencji podczas wspomnianych prac konserwatorskich (il. 6): zastosowanie nowożytnych pigmentów (błękit pruski w partii *maphorium* i podbicia płaszcza) i współczesnych farb tytanowych, liczne uzupełnienia ubytków polichromii i drewna. Okiem nieuzbrojonym można zaobserwować szeroki zakres reintegracji warstwy malarskiej za pomocą kreskowania na płaszczu i na karnacji postaci. Również struktura rzeźby została uzupełniona – na przedwojennej fotografii<sup>27</sup>(il. 2) w odróżnieniu od stanu obecnego, nad zgięciem prawego łokcia figury brak jest podebranej fałdy płaszcza, która musiała zostać dorobiona; ponadto misowa V-kształtna fałda pod łokciem ma nieco odmienny kształt niż obecnie. Zauważalne są także pewne przeróbki w obrębie twarzy, w szczególności w partii brwi, które przed wojną miały bardziej łukowaty wykrój. Obserwacja obrazu RTG wskazuje, że w obrębie lewego ramienia dość duży ubytek drewna uzupełniono flekiem (il. 4a); zakołkowano też otwór (prawdopodobnie technologiczny) na czubku głowy Madonny (il. 4c).

---

<sup>24</sup> Badania przeprowadzono w Pracowni Tomograficznej Tomograf Sp. z o.o. w Specjalistycznym Szpitalu Miejskim w Toruniu dnia 14 marca 2022 r.

<sup>25</sup> Badania nieniszczące, za pomocą których możliwe jest ustalenie składu pierwiastkowego polichromii wykonane przez dr. hab. Juliusza Raczkowskiego, prof. UMK.

<sup>26</sup> Badania nieniszczące, polegające na zrobieniu zdjęć obiektu przy specjalistycznych lampach emanujących światłem ultrafioletowym, dzięki któremu widoczne są retusze konserwatorskie oraz inne, wtórne uzupełnienia na powierzchni obiektu, niewidoczne gołym okiem. Badania wykonane przez dr. hab. Juliusza Raczkowskiego, prof. UMK.

<sup>27</sup> Zdjęcie konserwatorskie, nr kliszy 2403, Archiwum Fotograficzne, Instytut Sztuki Polskiej Akademii Nauk w Warszawie.



Podsumowując, gostkowska rzeźba, pozornie zachowana w dość dobrym stanie, była przedmiotem licznych przekształceń: od dodania nowej podstawy po uzupełnienia fałszujące jej pierwotną strukturę i przemalowania zacierające opracowanie detali. To wszystko czyni z niej „preparat konserwatorski” i utrudnia rozpoznanie stylu. Przy cechach wskazujących na jej wykonanie pod koniec XIV w. wydaje się bardzo archaiczna. W literaturze funkcjonuje – najpewniej słusznie – jako wytwór warsztatu toruńskiego z końca XIV w.<sup>28</sup> Jako taka była prezentowana na wystawie „Ars Sacra. Dawna sztuka diecezji toruńskiej w 1993 r.”<sup>29</sup> oraz „Bilde von Prage. Czeska rzeźba kamienna stylu pięknego około 1400 w państwie krzyżackim w Prusach” w 2020 r. w Malborku<sup>30</sup>, gdzie wyeksponowano ją obok Chrystusa Pantokratora z Nowego Miasta Lubawskiego i Chrystusa w Ogrójcu z Muzeum Diecezjalnego w Pelplinie, z uwagi na zbliżony sposób opracowania bryły. Geneza stylowa gostkowskiej figury pozostaje jak dotąd kwestią otwartą.

Biorąc pod uwagę opracowanie tej rzeźby tylko z trzech stron, można przypuszczać, że stanowiła niegdyś element przyściennego *Ukrzyżowania*. Zastosowane skróty perspektywiczne świadczą o tym, że musiała być umieszczona w świątyni na znacznej wysokości. Stosunkowo duże rozmiary wskazują natomiast, że musiała być przeznaczona do przestrzeni wyższej, o dużo większych gabarytach niż kościół w Gostkowie. Pierwotną funkcję utraciła zapewne na przełomie XVIII i XIX w., kiedy dodano jej wtórną podstawę, choć trudno udowodnić, że już wtedy znajdowała się w Gostkowie, skoro nie wymieniono jej w publikacji *Diecezja chełmińska: zarys historyczno-statystyczny* z 1928 r. Można jedynie przypuszczać, że pierwotnie znajdowała się w którymś z kościołów miejskich, najpewniej w Toruniu.

---

<sup>28</sup> M. Walicki, *Polska*, s. 18; J. Kruszelnicka, J. Flik, *Zbiory*, s. 31–32; J. Kruszelnicka, *Maria Bolesna*, s. 40.

<sup>29</sup> J. Kruszelnicka, *Maria Bolesna*, s. 40.

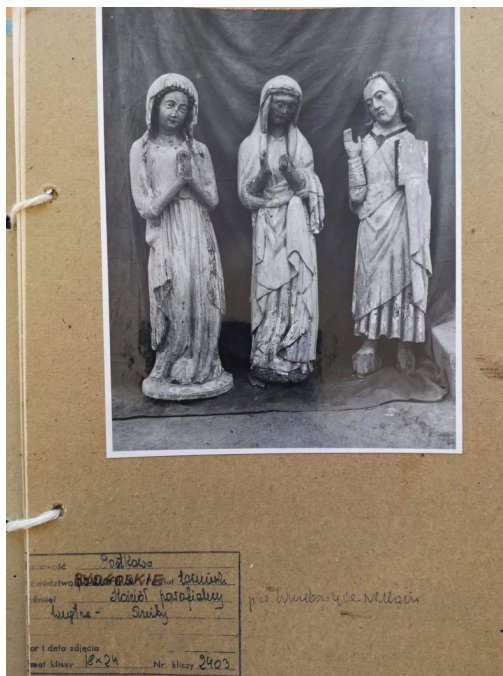
<sup>30</sup> M. Jakubek-Raczkowska, M. Czapska, *Bilde von Prage*, s. 107–108.

## Bibliografia

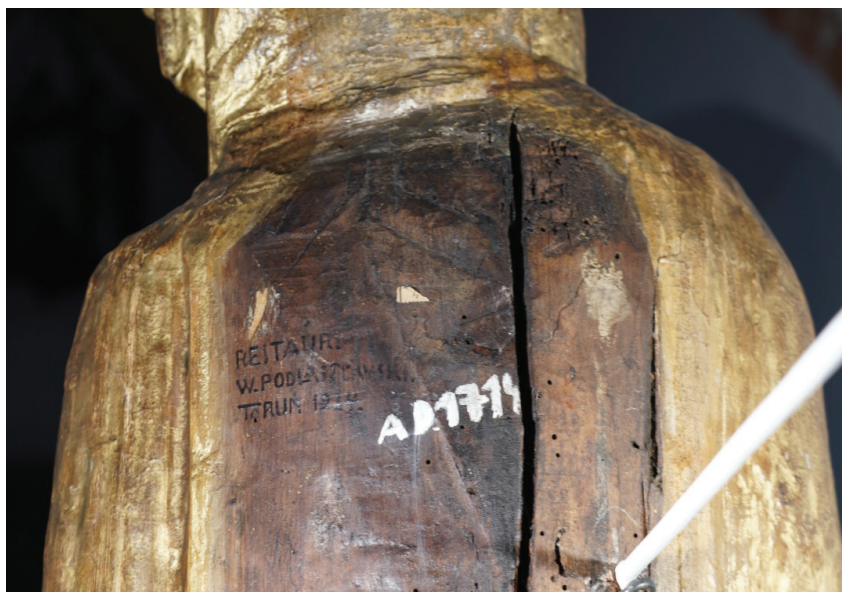
- Bednarska-Dymek M., *Gotycki kościół pw. Wniebowzięcia Najświętszej Maryi Panny w Gostkowie i jego problematyka konserwatorska*, t. I, Toruń 2014.
- Chmarzyński G., *Sztuka w Toruniu*, [w:] *Dzieje Torunia. Praca zbiorowa z okazji 700-lecia miasta*, red. K. Tymieniecki, Toruń 1933, s. 469–544.
- Chrzanowski T., Kornecki M., *Katalog zabytków sztuki w Polsce*, t. XI, z. 16, Warszawa 1972.
- Clasen K. H., *Die mittelalterliche Bildhauerkunst Deutschordensland Preussen*, Berlin 1939, t.1.
- Jakubek-Raczkowska M., Czapska M., *Bilde von Prage. Czeska rzeźba kamienna stylu pięknego około 1400 w państwie krzyżackim w Prusach*, Malbork 2020.
- Kruszelnicka J., Flik J., *Zbiory gotyckiej rzeźby i malarstwa Muzeum Okręgowego w Toruniu*, Toruń 1968.
- Kruszelnicka J., *Maria Bolesna*, [w:] *Ars Sacra. Dawna sztuka diecezji toruńskiej*, red. M. Woźniak, Toruń 1993.
- Rydelska L., *Studium zabytkoznawcze średniowiecznej rzeźby Mater Dolorosa z kościoła pw. Wniebowzięcia Najświętszej Marii Panny w Gostkowie*, Toruń 2021.
- Walicki M., *Polska sztuka gotycka*, Warszawa 1935.
- Visitationesepiscopatus Culmensis Andrea Olszowski Episcopo A. 1667–72 factae.*, cz. 1, („Fontes TNT” 6), Toruń 1902.
- 150 lat Muzeum Okręgowego w Toruniu 1861–2011*, red. A. Ziemiańska, Toruń 2011.



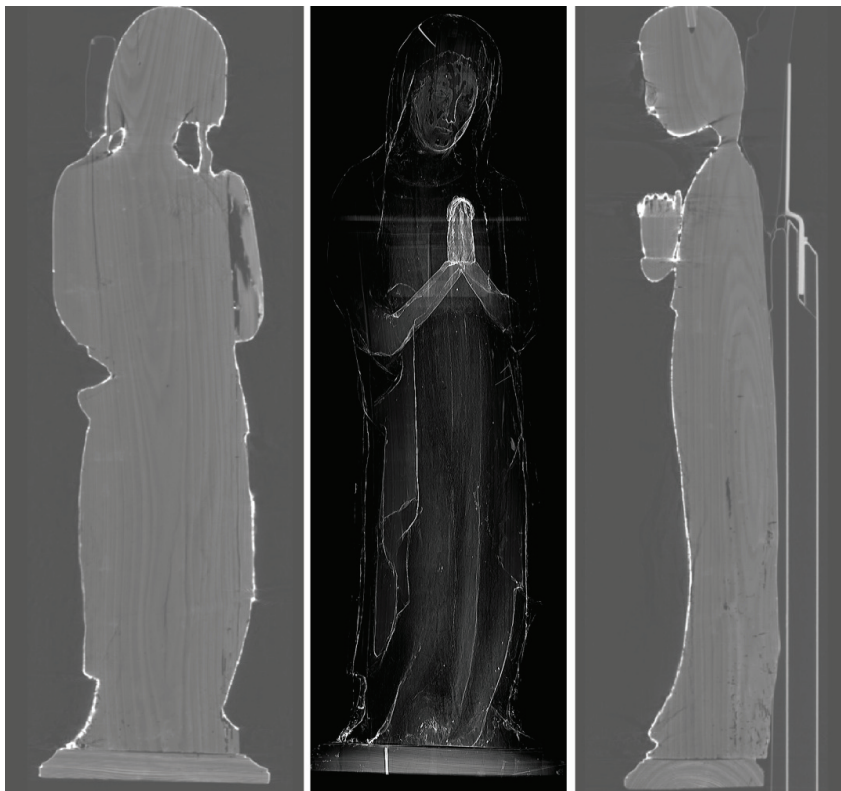
Il. 1. Madonna Bolesna z Gostkowa (fot. Juliusz Raczkowski)



Il. 2. Zdjęcie konserwatorskie, archiwum fotograficzne ISPAN, nr kliszy 2403



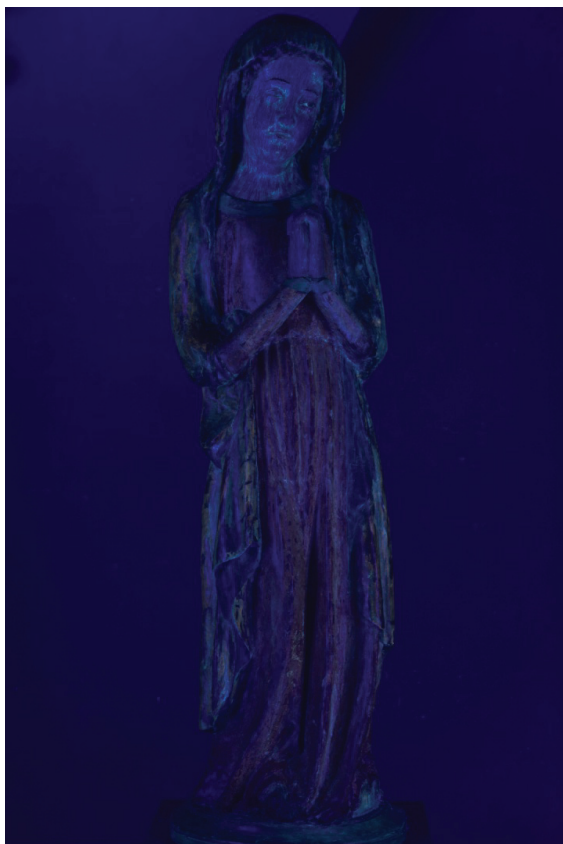
Il. 3. Zdjęcie tylnej partii figury; napis: *RESTAUR. / W. PODLASZEWSKI. / TORUŃ 1934* (fot. Juliusz Raczkowski)



Il. 4. Zdjęcia wykonane tomografem, Pracownia Tomograficzna, Specjalistyczny Szpital Miejski w Toruniu



Il. 5. Dolna partia figury (fot. Juliusz Raczkowski)



Il. 6. Zdjęcie Madonny Bolesnej we fluorescencji wzbudzonej UV  
(fot. Juliusz Raczkowski)



II. 7. Zdjęcie Madonny Bolesnej na wystawie w Muzeum Okręgowym w Toruniu (fot. Juliusz Raczkowski)