

Wiktor Binnebesel\*

## Badania proveniencyjne – losy późnogotyckiej rzeźby Madonny z Dzieciątkiem ze zbiorów Muzeum Okręgowego w Toruniu\*\*

Provenance research – the fate of a late Gothic sculpture of a Madonna and Child from the collection of the District Museum in Toruń

Provenienzforschung – Schicksal der spätgotischen Figur Madonna mit Kind aus den Beständen des Bezirksmuseums Toruń

---

\* Absolwent Ochrony Dóbr Kultury na Uniwersytecie Mikołaja Kopernika w Toruniu. Jako doktorant w Szkole Doktorskiej Nauk Humanistycznych, Teologicznych i Artystycznych UMK w Toruniu przygotowuje rozprawę pt. „Późnogotycka rzeźba snycerska na ziemi chełmińskiej w ujęciu interdyscyplinarnym. Warsztaty – chronologia – funkcja”. Zainteresowania naukowe: późnogotycka rzeźba drewniana i jej twórcy, dawne technologie snycerskie, ikonografia średniowieczna, badania proveniencyjne. ORCID: 0000-0002-5125-6079.

\*\* Niniejszy artykuł został opracowany na podstawie rozdziału z niepublikowanej pracy magisterskiej pt. „Rzeźba Madonny z Dzieciątkiem ze zbiorów Muzeum Okręgowego w Toruniu. Nieznane dzieło z warsztatów Mechelen” napisanej pod kierunkiem dr. hab. Juliusza Raczkowskiego, prof. UMK, obronionej w lipcu 2020 r., która została uhonorowana wyróżnieniem im. Jerzego Remera oraz II nagrodą w XXIX Konkursie Towarzystwa Miłośników Torunia na prace magisterskie i dyplomowe o tematyce toruńskiej. Opracowanie problematyki proveniencyjnej zabytku byłoby niemal niemożliwe bez pomocy Pani Lidii M. Kamińskiej, której składam serdeczne podziękowania. Wyrazy wdzięczności kieruję również do Katarzyny Sinorackiej z Muzeum Narodowego w Poznaniu za liczne sugestie w tworzeniu tego tekstu oraz niestrudzonemu Promotorowi mojej pracy magisterskiej dr. hab. Juliuszowi Raczkowskiego, prof. UMK.

**Streszczenie.** Artykuł prezentuje efekty badań proveniencyjnych dotyczących późnogotyckiej rzeźby Madonny z Dzieciątkiem ze zbiorów Muzeum Okręgowego w Toruniu. Kwerendy archiwalne nie umożliwiły poznania miejsca pochodzenia zabytku, jednak pozwoliły określić okoliczności, w jakich omawiana rzeźba trafiła do toruńskiej kolekcji.

**Abstract.** This article presents the results of a provenance research concerning a late Gothic sculpture of the Madonna and Child from the collection of the District Museum in Toruń. Archival research has not made it possible to determine the monument's place of origin, but it has made it possible to learn the circumstances in which the sculpture in question found its way into the Toruń collection.

**Zusammenfassung.** Der Beitrag präsentiert die Ergebnisse der Provenienzforschung zur spätgotischen Skulptur der Madonna mit Kind aus der Sammlung des Bezirksmuseums in Toruń. Archivalische Recherchen vermochten es nicht, den Herkunftsort des Denkmals zu ermitteln, sie erlaubten jedoch, die Umstände kennenzulernen, wie die zu besprechende Skulptur in die Toruń-Sammlung gelangte.

**Słowa kluczowe:** rzeźba gotycka, Mechelen, badania proveniencyjne, Muzeum Okręgowe w Toruniu

**Key words:** Gothic sculpture, Mechelen, provenance research, the District Museum in Toruń

**Schlüsselwörter:** Gotische Skulptur, Mechelen, Provenienzforschung, Bezirksmuseum in Toruń

Niewielka, mierząca zaledwie 57,5 cm rzeźba będąca przedmiotem niniejszych rozważań do niedawna pozostawała dziełem niemal całkowicie nierozpoznanym (il. 1). W stanie badań, ograniczonym prawie wyłącznie do odnotowywania obecności zabytku, głównie w pracach



Il.1. Madonna z Dzieciątkiem (fot. J. Raczkowski, 2019)

niepublikowanych<sup>1</sup>, czas jej powstania był określany na połowę XV stulecia. Rzeźba została uznana przez Janinę Kruszelnicką za dzieło północno-zachodnioniemieckie pod wpływami niderlandzkimi lub niderlandzkie<sup>2</sup>. Choć obiekt ten przez blisko 70 lat nie budził zainteresowania badaczy jest niezwykle cennym i unikatowym dziełem warsztatów pracujących w niderlandzkim Mechelen na początku XVI stulecia<sup>3</sup>. Jego ranga wyróżnia się nie tylko na tle polskim<sup>4</sup>, lecz także europejskim<sup>5</sup>.

<sup>1</sup> W porządku chronologicznym są to: Archiwum Zakładowe Muzeum Okręgowe w Toruniu (dalej: AZMOT), Dokumentacja depozytowa muzealiów Muzeum Pomorskiego w Toruniu 1850–1951, Teczka 3/134, s. 129–131; Inwentarz depozytów. Muzeum Okręgowe w Toruniu (dalej: Inwentarz depozytów), dostęp w Dziale Dokumentacji i Inwentaryzacji Muzealnej Muzeum Okręgowe w Toruniu, rękopis, s. 613; Księga inwentarzowa rzemiosła (dalej: Inwentarz rzemiosła), dostęp w Dziale Dokumentacji i Inwentaryzacji Muzealnej Muzeum Okręgowe w Toruniu, rękopis, s. 56; J. Flik, J. Kruszelnicka, *Zbiory gotyckiej rzeźby i malarstwa Muzeum Okręgowe w Toruniu. Katalog* (dalej: *Zbiory gotyckiej rzeźby*), Toruń 1968, nr kat. 49, s. 138–139 (jest to jedyne obszerniejsze opracowanie zabytku); Księga inwentarzowa muzealiów artystycznych. Muzeum Okręgowe – Toruń – Oddział Sztuki – rzeźba (dalej: Inwentarz muzealiów), dostęp w Dziale Dokumentacji i Inwentaryzacji Muzealnej Muzeum Okręgowe w Toruniu, rękopis, s. 2; Karta zabytku Muzeum Okręgowe w Toruniu, Maria z Dzieciątkiem, nr inw. MT/Rz/13/SN (dalej: Karta MOT), maszynopis, dostęp w pracowni Kierownik Działu Sztuki Polskiej i Europejskiej (brak roku, brak autora); Aleksandra Pill, Dokumentacja Konserwatorska – Madonna z Dzieciątkiem, nr wpisu 222–91, rękopis, dostęp w pracowni Kierownika Działu Konserwacji Muzeum Okręgowe w Toruniu; A. Drączkowski, *Galeria Sztuki Gotyckiej. Informator*, Toruń 2003, nr 31, s. 3, 13, 16; Karta zabytku w systemie MONA Muzeum Okręgowe w Toruniu, Maria z Dzieciątkiem, identyfikator MT/Rz/13/SN (brak roku, brak autora); Alina Targowska, Dokumentacja prac konserwatorskich, nr inw. DK/3/2020, dostęp w Dziale Konserwacji Muzeum Okręgowe w Toruniu.

<sup>2</sup> J. Flik, J. Kruszelnicka, *Zbiory gotyckiej rzeźby*, nr kat. 49, s. 138–139.

<sup>3</sup> Ośrodek ten u schyłku średniowiecza wyspecjalizował się w niemalże masowej produkcji niewielkich drewnianych rzeźb przeznaczonych do prywatnej dewocji. Z racji na swój urok zwane są *poupées de Malines* (fr. laleczkami z Mechelen). Dotychczas zidentyfikowano ich ok. 600 sztuk. Najnowsze opracowanie, tam starsza literatura: F. Cayron, D. Steyaert, *Made in Malines. Les statuettes malinoises ou poupées de Malines de 1500–1540. Étude matérielle et typologique*, Bruxelles 2019, Scientia Artis, vol. 16.

<sup>4</sup> W polskich badaniach problematyka mecheleńskich rzeźb w polskich zbiorach jest niemal niedostrzegana. Właściwie jako jedyny zwrócił na to uwagę Marcin Kaleciński, wspominając o trzech możliwych zabytkach znajdujących się obecnie w Polsce (M. Kaleciński, *Madonna z Dzieciątkiem; Dzieciątko Jezus* [hasła w:], *Zamieszkać z Chrystusem i Marią. Sztuka dewocji osobistej w Niderlandach w latach 1450–1530*

W przypadku eksponatów muzealnych na pierwszy plan wydają się wysuwać fascynujące dla badacza sztuki problemy związane ze stylem, ikonografią, techniką i technologią wykonania, które są kluczowe dla określenia m.in. miejsca i czasu powstania zabytku. Niemniej frapującym zagadnieniem może być badanie dziejów zabytku – losów jego przemieszczeń, dróg, którymi obiekt trafił do kolekcji muzealnej – czyli badania proveniencyjne.

We wszystkich źródłach wzmiankujących losy rzeźby przed znalezieniem się w składnicy muzealnej w Bożkowie jej pochodzenie było uznawane za nieznane bądź zwyczajnie pomijane. Pierwsza wzmianka na temat zabytku pochodzi z protokołu zdawczo-odbiorczego z 24 września 1951 r. (pod numerem 37)<sup>6</sup>. Z treści dokumentu wynika, że obiekt do Muzeum Pomorskiego w Toruniu trafił 20 września<sup>7</sup>, natomiast według wpisu do *Inwentarza depozytów z lat pięćdziesiątych XX w.*, rzeźba znalazła się tam 22 września i otrzymała numer depozytu Ad.1159<sup>8</sup>. Pierwszą księgą, do jakiej obiekt powinien zostać wpisany, jest księga wpływów, ale w toruńskiej placówce była ona prowadzona dopiero od roku 1970<sup>9</sup>. Rzeźba została wpisana do *Inwentarza rzemiosła* 13 marca

---

[kat. wystawy], red. M. Kaleciński, I XII 2017–28 II 2018, Muzeum Narodowe w Gdańsku, Gdańsk 2017, nr kat. 20, s. 176–178, nr kat. 21, s. 179–181); M. Kaleciński, *Figura Dzieciątka Jezus z kościoła Mariackiego w Gdańsku*, [w:] *Hans Memling i sztuka dewocji osobistej w Niderlandach XV i początku XVI wieku: materiały z pierwszej międzynarodowej konferencji memlingowskiej*, red. M. Kaleciński, Gdańsk 2019, s. 155–163. Obecnie znajdują się w Polsce przynajmniej 4 rzeźby wykonane w Mechelen, które udało się zidentyfikować podczas badań do pracy magisterskiej. Wstępne kwerendy pozwoliły również zaliczyć przynajmniej 5 zabytków, które znajdowały się na terenie obecnej Polski, jednak zaginęły one podczas II wojny światowej (szerzej na ten temat: W. Binnebesel, *Rzeźba Madonny z Dzieciątkiem ze zbiorów Muzeum Okręgowego w Toruniu*. Nieznane dzieło z warsztatów Mechelen (dalej: *Rzeźba Madonny*), praca magisterska napisana pod kierunkiem dr. hab. J. Raczkowskiego, prof. UMK, Toruń 2020, dostęp w Archiwum UMK w Toruniu, s. 160–188).

<sup>5</sup> Szerzej na ten temat w: W. Binnebesel, *Rzeźba Madonny*, passim.

<sup>6</sup> AZMOT, Teczka 3/134, s. 129–131.

<sup>7</sup> Ibidem, s. 129.

<sup>8</sup> *Inwentarz depozytów*, s. 613.

<sup>9</sup> W tym miejscu pragnę podziękować pracownikom Działu Inwentaryzacji i Dokumentacji Muzealnej Muzeum Okręgowego w Toruniu za udzielenie pomocy i niezbędnych wyjaśnień co do funkcjonowania muzealnej ewidencji.

1959 r.<sup>10</sup> Wpis tego rodzaju i towarzyszące mu nadanie numeru inwentarzowego (613)<sup>6</sup> należy rozumieć jako przejęcie rzeźby przez muzeum na własność. Wpisanie rzeźby wydaje się skutkiem zachodzących wówczas zmian w polskim prawie, które regulowały status własności m.in. obiektów pozyskanych w ramach tzw. akcji rewindykacyjnej<sup>11</sup>. Co ciekawe, w pochodzącym z 1968 r. haśle w katalogu zbiorów sztuki gotyckiej rzeźba Madonny jest już opatrzona numerem inw. S/613/SN<sup>12</sup>. Dopiero jednak od czasu wpisu do *Księgi inwentarzy*, pochodzącego z 28 sierpnia 1974 r., obiekt nosi do dzisiaj używany nr inw. MT/Rz/13/SN<sup>13</sup>.

Rzeźba Madonny do zbiorów toruńskich trafiła jako przekaz Ministerstwa Kultury i Sztuki z dnia 31 sierpnia 1951 r. „ze składnicy muzealnej w zamku Narożno w Bożkowie”<sup>14</sup> 20 września tegoż roku<sup>15</sup> lub też dwa dni potem, tj. 22 września 1951 r.<sup>16</sup> Powstanie tej rozbieżności może być spowodowane różnorakim rozumieniem „znalezienia się” w zbiorach. Dzień 20 września był dniem rzeczywistego przybycia transportu, a 22 września mógł być datą jego rozładunku czy też dopełnienia formalności.

Obiekt trafił do Torunia wraz ze sporą grupą innych zabytków. Protokół wzmiankuje 51 obiektów pod 47 numerami<sup>17</sup>. Można wśród nich wyróżnić sześć rzeźb, w tym cztery niewielkie średniowieczne oraz trzy skrzydła ołtarzowe<sup>18</sup>, jak również znaczną liczbę mebli, naczyń ceramicznych i wyrobów metalowych (cynowych i miedzianych)<sup>19</sup>.

---

<sup>10</sup> Inwentarz rzemiosła, s. 56.

<sup>11</sup> L.M. Karecka, *Akcja rewindykacyjna w latach 1945–1950. Spór o terminologię czy o istotę rzeczy*, „Ochrona Zabytków” 2002, R. 55, nr 3/4, s. 404–409 (s. 407).

<sup>12</sup> J. Flik, J. Kruszelnicka, *Zbiory gotyckiej rzeźby*, nr kat. 49, s. 138.

<sup>13</sup> Inwentarz muzealiów, s. 2. Wydaje się, że w latach siedemdziesiątych XX w. prowadzono w muzeum prace mające na celu uporządkowanie zbiorów i ich przynależności do poszczególnych działów – stąd nowa numeracja.

<sup>14</sup> Karta MOT. Oczywiście „Narożno” nie jest nazwą zamku, lecz powojenną nazwą miejscowości Bożków (niem. Eckersdorf) w powiecie kłodzkim.

<sup>15</sup> AZMOT, Teczka 3/134, s. 129; Karta MOT.

<sup>16</sup> Inwentarz depozytów, s. 613; Inwentarz muzealiów, s. 2.

<sup>17</sup> AZMOT, Teczka 3/134, s. 129–131.

<sup>18</sup> Zabytkami średniowiecznymi są: rzeźba Madonny z Dzieciątkiem (MT/Rz/9/SN); Pietà (MT/Rz/10/SN); alabastrowa figurka Madonny z Dzieciątkiem (MT/Rz/11/SN); rzeźba Madonny z Dzieciątkiem (MT/Rz/12/SN); oraz malowane skrzydła:

Składnica muzealna w Bożkowie (przed 1947 r. Narożno)<sup>20</sup> była zlokalizowana w pałacu von Magnisów, w miejscu zorganizowanej latem 1943 r. składnicy niemieckiej<sup>21</sup>. Günther Grundmann przeznaczył ją do dyspozycji konserwatora z Berlina. Znalazły się w niej: berlińskie prywatne kolekcje, zbiory Stadtbibliothek, Muzeum Morskiego, Muzeum Marchii Brandenburskiej oraz Kaiser-Friedrich-Museum<sup>22</sup>. W kwietniu 1945 r. majątek został zajęty przez oddziały polskiej 10 Sudeckiej Dywizji Piechoty. Pod koniec maja w pałacu, w miejsce jednostek polskich, rozlokowano wojska radzieckie<sup>23</sup>. Miały wówczas, według Józefa Gębczaka, zostać wywiezione w całości obiekty zdeponowane tam przez niemieckie służby<sup>24</sup>. 1 lipca 1945 r. przedstawiciele Ministerstwa Kultury i Sztuki – Witold Kieszkowski oraz Stefan Styczyński utworzyli Składnicę Muzealną Ministerstwa Kultury i Sztuki w Narożnie, którą kierował Jerzy Deryng<sup>25</sup>. Pałac stał się miejscem przechowywania zbiorów „ze wszystkich likwidowanych w okolicy składnic niemieckich”<sup>26</sup>.

W ciągu dwóch następnych lat skutecznie likwidowano kolejne składnice, aż w 1947 r. na Dolnym Śląsku pozostały już tylko dwie duże, które przekształcono w składnice zbiorcze: największa – Paulinum

---

z Ukrzyżowaniem – (MT/M/373/SN) oraz (MT/M/374/SM). Trzecie skrzydło ołtarzowe ze sceną Zaśnięcia Marii oraz Cierniem ukoronowania na odwrociu zostało przekazane na początku XXI w. Muzeum Narodowemu we Wrocławiu.

<sup>19</sup> AZMOT, Teczka 3/134, s. 130–131.

<sup>20</sup> L.M. Kamińska, *Składnice muzealne na Dolnym Śląsku* (dalej: *Składnice muzealne*), druk na prawach rękopisu, 2020, s. 1.

<sup>21</sup> J. Kowalski, R. Kudelski, R. Sulik, *Lista Grundmanna. Tajemnice skarbów Dolnego Śląska* (dalej: *Lista Grundmanna*), Warszawa 2015, s. 118–119.

<sup>22</sup> Tamże, s. 38, 118.

<sup>23</sup> J. Gębczak, *Losy ruchomego mienia kulturowego i artystycznego na Dolnym Śląsku w czasie drugiej wojny światowej* (dalej: *Losy ruchomego mienia*), Wrocław 2000, s. 37.

<sup>24</sup> Tamże.

<sup>25</sup> L.M. Kamińska, *Składnice muzealne*, s. 1; J. Gębczak, *Losy ruchomego mienia*, s. 37. Jeszcze w 1945 r. polskie władze zorganizowały na terenie Dolnego Śląska kilkanaście składnic. Do 1949 r., stale lub czasowo, funkcjonowało 13 składnic (zob. R. Kudelski, *Rewindykacja dóbr kultury na Dolnym Śląsku w latach 1945–1949* (dalej: *Rewindykacja dóbr kultury*), „Kwartalnik Historyczny” 2016, R. 123, z. 1, s. 71–94 (s. 88); W. Kieszkowski, *Składnica Muzealna Paulinum i rewindykacja zabytków na Dolnym Śląsku*, Warszawa 1948, s. 2).

<sup>26</sup> J. Gębczak, *Losy ruchomego mienia*, s. 37.

w Jeleniej Górze oraz właśnie pałac w Bożkowie<sup>27</sup>. Składnica, według J. Gębczaka, funkcjonowała oficjalnie do 18 maja 1948 r., a z końcem 1951 r. została przeniesiona do Żelazna<sup>28</sup>. W maju 1949 r. została przekazana pod opiekę wrocławskiego konserwatora Jerzego Güttlera<sup>29</sup>. Od 1950 r. zmieniono jej nazwę na „Składnica Muzealna Ministerstwa Kultury i Sztuki Zamek Narożno w Bożkowie”<sup>30</sup>. W sierpniu 1951 r. prowadzono rozmowy z przedstawicielami Ministerstwa Rolnictwa w celu przekazania majątku w Bożkowie na rzecz Państwowego Gospodarstwa Rolnego<sup>31</sup>. Planowano rozdysponowanie zalegających w składnicy około 15 000 obiektów bezpośrednio do zainteresowanych muzeów<sup>32</sup>. Co dość ciekawe, a dotąd nie było poruszane w literaturze przedmiotu, 31 sierpnia 1951 r. miała się odbyć w bożkowskiej składnicy konferencja z udziałem delegatów z muzeów „w celu rozdziału zabytków muzealnych”<sup>33</sup>. Likwidowaną składnicę przenieść miano do pałacu w Żelaznie<sup>34</sup>. Dopiero jednak pod koniec roku 1951 opróżniono ją i zamknięto<sup>35</sup>. Znaczną część zbiorów przewieziono wówczas do dwóch największych miejsc składowania zabytków w Polsce – na Wawel oraz do Muzeum Narodowego w Warszawie, pozostałe zaś do urzędów państwowych oraz różnych muzeów w Polsce – w tym do Torunia<sup>36</sup>.

<sup>27</sup> L.M. Kamińska, *Powojenne składnice przemieszczanych dóbr kultury w Polsce. Przyczynek do szerszego opracowania* (dalej: *Powojenne składnice*), „Muzealnictwo” 2016, t. 57, s. 74–80 (s. 76); J. Gębczak, *Losy ruchomego mienia*, s. 49.

<sup>28</sup> J. Gębczak, *Losy ruchomego mienia*, s. 49. Trudno jest zinterpretować tę informację, ponieważ są przesłanki pozwalające na przesunięcie daty jej zamknięcia jeszcze w głąb lat pięćdziesiątych XX w. (o czym będzie później).

<sup>29</sup> L.M. Kamińska, *Składnice muzealne*, s. 3.

<sup>30</sup> Ibidem, s. 1.

<sup>31</sup> Ibidem, s. 2.

<sup>32</sup> Ibidem, s. 6.

<sup>33</sup> Archiwum Muzeum Narodowego w Poznaniu, Gospodarka muzealna, 1950–1953, t. 3, sygn. MNP A 161/3 (dalej: AMNP), s. 330. Informacja ta pochodzi z wysłanego 22 sierpnia z MKiS do Muzeum Narodowego w Poznaniu dokumentu informującego o zbliżającym się terminie konferencji, na którą instytucja miała wytypować delegata. Wśród licznych obiektów wymienione są 172 rzeźby.

<sup>34</sup> L.M. Kamińska, *Składnice muzealne*, s. 2. W 1954 r. z powodu likwidacji tej ostatniej dużej składnicy na Śląsku skierowano przechowywane tam obiekty do Centralnej Składnicy Muzealnej w Kozłowce (L.M. Kamińska, *Powojenne składnice*, s. 77).

<sup>35</sup> J. Gębczak, *Losy ruchomego mienia*, s. 49.

<sup>36</sup> L.M. Kamińska, *Powojenne składnice*, s. 77.



Z treści protokołu zdawczo-odbiorczego z 24 września 1951 r. wynika, że transport z Bożkowa trafił do Torunia przez Muzeum Narodowe w Poznaniu<sup>37</sup>. Co ciekawe, zgadzałyby się to z planami zawartymi w sprawozdaniu Władysława Martyny i Jana Miączyńskiego z ich służbowej wizyty w składnicy (16–19 sierpnia). W dokumencie tym stwierdzono, że „instrumenty muzyczne i rzeźby gotyckie [powinny zostać przekazane] do Muzeum Narodowego w Poznaniu”<sup>38</sup>.

Ustalenie, z jakich miejsc pochodziły obiekty znajdujące się w składnicy w Bożkowie, jest poważnym wyzwaniem<sup>39</sup>. Jak wynika z ustaleń Lidii Kamińskiej, w zasobach archiwalnych Muzeum Narodowego w Warszawie, Archiwum Akt Nowych w Warszawie, Muzeum Narodowym we Wrocławiu oraz Archiwum Państwowym we Wrocławiu nie zachowały się żadne protokoły zawierające spisy obiektów przekazywanych do składnicy<sup>40</sup>. Z dokumentów towarzyszących przekazaniu składnicy pod opiekę wrocławskiego konserwatora dowiadujemy się, że „nowe pozycje inwentarza przyjmowane są na podstawie protokołów zdawczo-odbiorczych”<sup>41</sup>. Wiadomo również, że pracownicy składnicy prowadzili dwie księgi inwentarzowe – jedną dla przedmiotów zabytkowych, drugą dla obiektów użytkowych<sup>42</sup>. Niestety znaczna część dokumentacji z tzw. akcji rewindykacyjnej została przerobiona na makulaturę w latach sześćdziesiątych XX w.<sup>43</sup>

Z opracowania J. Gębczaka, kluczowego dla badań nad działalnością polskich składnic muzealnych na Dolnym Śląsku, można

---

<sup>37</sup> AZMOT, Teczka 3/134, s. 129. „Ponadto Dyrekcja Muzeum zaznacza, że mimo pozostawienia pieniędzy woźnym Muzeum Narodowego w Poznaniu na porządne opakowanie eksponatów do transportu, wysłano meble nieopakowane, skutkiem czego uległy one uszkodzeniu”.

<sup>38</sup> L.M. Kamińska, *Składnice muzealne*, s. 6.

<sup>39</sup> Kwerenda przeprowadzona w Gabinetce Dokumentów Archiwum Muzeum Narodowego we Wrocławiu, odbyta w czerwcu 2019 r. w celu zapoznania się z dokumentacją działalności składnicy okazała się negatywna – dokumentacja ta jest bardzo skromna i ogólnikowa.

<sup>40</sup> L.M. Kamińska, *Składnice muzealne*, s. 7.

<sup>41</sup> Ibidem, s. 3.

<sup>42</sup> Ibidem, s. 6.

<sup>43</sup> W. Kowalski, *Likwidacja skutków II wojny światowej w dziedzinie kultury*, Warszawa 1994, s. 65.

wywnioskować, że do Bożkowa na pewno trafiły zasoby likwidowanych niemieckich składnic z Henrykowa<sup>44</sup>, Łojowic<sup>45</sup>, Kraskowa<sup>46</sup> oraz Namysłowa<sup>47</sup>. Według Przemysława Wiatera, już w lutym 1946 r. miała trafić do Bożkowa – wraz ze zbiorami składnicy w Henrykowie – również część obiektów z niemieckiej składnicy w Kamieńcu Ząbkowickim<sup>48</sup>. Składnica ta mieściła przede wszystkim zbiory Śląskiego Muzeum Sztuk Pięknych, zabytki z kościołów z Wrocławia oraz z Brzegu, a także niewielkie prywatne zbiory z pałaców w Paretz i Rheinstein<sup>49</sup>. Co również dość ważne, a jak się wydaje w literaturze niemal niedostrzegane, pałac von Magnisów nie został podczas stacjonowania wojsk radzieckich całkowicie ograbiony. Zachowały się tam pozostałości po składnicy niemieckiej oraz elementy wyposażenia pałacu<sup>50</sup>.

<sup>44</sup> Trafić tu miała w sierpniu 1947 r. „część obrazów”, z któregoś z muzeów Wrocławia (Śląskie Muzeum Rzemiosła Artystycznego i Starożytności, Śląskie Muzeum Sztuk Pięknych czy też Arcybiskupie Muzeum Diecezjalne), z kurii, katedry wrocławskiej lub z jakichś niezidentyfikowanych zgromadzonych przez polskie służby „rozproszonych zbiorów” (J. Gębczak, *Losy ruchomego mienia*, s. 26–27).

<sup>45</sup> Do Bożkowa 15 grudnia 1947 r. przekazano zabytkowe meble pochodzące z Miejskich Zbiorów Sztuki z Wrocławia (J. Gębczak, *Losy ruchomego mienia*, s. 31–32).

<sup>46</sup> W Kraskowie mieściła się jedna z czterech składnic, które G. Grundmann przeznaczył na ulokowanie 160 prywatnych kolekcji z Wrocławia (były to Zagrodno, Luboradz, Nowy Kościół i Krasków). Nie jest znany podział obiektów pomiędzy poszczególne składnice. Wiadomo jednak, że między nie podzielono m.in. 552 obrazy i 90 rzeźb. Ze składnicy w Kraskowie większość obiektów została przekazana do Muzeum we Wrocławiu. W marcu 1948 r. miały do Bożkowa z Kraskowa być przewiezione „jakieś pozostałości” zasobów (J. Gębczak, *Losy ruchomego mienia*, s. 36).

<sup>47</sup> Znajdować się tu miały zbiory Uniwersytetu i Politechniki z Wrocławia. Wiadomo również, że przed przekazaniem jej obiektów w lutym 1948 r. do Bożkowa, pracownicy składnicy przejmowali również dobra z okolicznych terenów (J. Gębczak, *Losy ruchomego mienia*, s. 39–40).

<sup>48</sup> P. Wiater, *Reintegracja dolnośląskich dóbr kultury pochodzących z ośrodków regionalnych leżących poza Wrocławiem* (dalej: *Reintegracja dóbr*), <https://wroclaw.wyborcza.pl/wroclaw/1,35762,825966.html> (dostęp 15.04.2020). „Cały ten transport obejmował, z bardzo nielicznymi wyjątkami, zbiory śląskie, zmagazynowane w Kamieńcu przez Niemców. Obok rzeźb, obrazów i tryptyków średniowiecznych znajdowała się tutaj wielka ilość obrazów późniejszych”.

<sup>49</sup> J. Gębczak, *Losy ruchomego mienia*, s. 26. Więcej informacji w: J. Kowalski, R. Kudelski, R. Sulik, *Lista Grundmanna*, s. 202–218.

<sup>50</sup> Zdaniem Marka Pierzchały z Muzeum Narodowego we Wrocławiu, któremu bardzo dziękuję za pomoc, numery inwentarzowe między 1 a 777 nadawane przez polską

Mając w pamięci przedstawione wyżej składnice, z których pochodziły zabytki sprowadzone do Bożkowa, można wyłonić parę prawdopodobnych kierunków pozyskania rzeźby Madonny z Dzieciątkiem. Na wstępie można wykluczyć, iż zabytek był pozostałością po niemieckiej składnicy w Bożkowie lub po wyposażeniu pałacu. Obiekt, nosząc bardzo wysoki numer inwentarzowy nadany przez składnicę (3577), prawdopodobnie nie mógł być zabezpieczony na początku akcji rewindykacyjnej (o czym jeszcze poniżej). Wykluczyć można również składnicę w Henrykowie, z tej racji, że przechowywano w niej wyłącznie obrazy, oraz tę w Łojowicach – ponieważ w transporcie zostały odnotowane tylko meble. Kierunkami możliwymi wydają się składnice w Kraskowie – przechowująca wrocławskie zbiory prywatne, oraz w Kamieńcu Ząbkowickim – zbiory Śląskiego Muzeum Sztuk Pięknych. Nie da się również wykluczyć składnicy w Namysłowie, gdzie gromadzono „zabytki napływające z terenu do Referatu”<sup>51</sup>.

Idąc tym tropem, należy zaznaczyć, że składnice, jak ta w Bożkowie, gromadziły także „zbiory ruchomych zabytków przejęte z Okręgowych Urzędów Likwidacyjnych, z Państwowych Gospodarstw Rolnych (naówczas z Państwowych Nieruchomości Ziemskich), z Referatów Kultury i Sztuki przy starostwach powiatowych, z komend Milicji Obywatelskiej i innych instytucji, które weszły w posiadanie zbiorów sztuki, mając właściwe sobie całkiem inne zadania”<sup>52</sup>. Zdarzały się również osoby prywatne, które przekazywały do składnicy obiekty zabytkowe<sup>53</sup>. Pracownicy ministerstwa zabezpieczali również zbiory wszelkich muzeów regionalnych<sup>54</sup>, izb pamięci, licznych rezydencji oraz prywatne

---

składnicę były przeznaczone do oznaczenia obiektów właśnie zastanych w Bożkowie – pozostałości składnicy niemieckiej oraz elementów wyposażenia pałacu.

<sup>51</sup> J. Gębczak, *Losy ruchomego mienia*, s. 40.

<sup>52</sup> R. Kudelski, *Rewindykacja dóbr kultury*, s. 88.

<sup>53</sup> Przykładem może być przyjęcie od Adama Ostrowskiego 25 niewyszczególnionych zabytków ruchomych z dnia 12 lipca 1947 r., za które wydzielono mu ze składnicy „otomankę z pokryciem zielonym nr inw. 234” (L.M. Kamińska, *Składnice muzealne*, s. 3).

<sup>54</sup> Według oficjalnych danych, w latach 1944–1950 na Dolnym Śląsku zlikwidowano 80% dawnych muzeów regionalnych.

kolekcje<sup>55</sup>, które później lokowano w składnicach<sup>56</sup>. Jako kadra specjalistów organizowali w celu przeprowadzania akcji zwózkowych także objazdy. Z pisma z 21 stycznia 1947 r. wynika, że Jerzy Deryng, planując „zwózki”, przewidywał „pałac w Naroźnie jako składnicę dla obszaru powiatów: bystrzyckiego, kłodzkiego, ząbkowickiego, strzebińskiego, świdnickiego i wałbrzyskiego”<sup>57</sup>.

Jednoznaczne ustalenie, z jakiego źródła pozyskano do składnicy w Bożkowie rzeźbę Madonny, na podstawie zaprezentowanego materiału wydaje się niemożliwe. Są jednak pewne poszlaki, które umożliwiają zmniejszenie liczby hipotez. Pewnym tropem może być znajdująca się na odwrociu rzeźby prostokątna nalepka ewidencyjna z numerem 457 (?) (il. 2). Wnikliwa jej analiza i interpretacja być może przyniesie jakieś dodatkowe dane w badaniach proweniencyjnych nad omawianą rzeźbą.

Pomimo chaosu panującego w pierwszych powojennych latach na Dolnym Śląsku podczas prac rewindykacyjnych składnice prowadziły ewidencję przyjmowanych i przechowywanych obiektów<sup>58</sup>. Każdy obiekt dostawał numer inwentarzowy, który wypisywano na nalepkach umieszczanych na obiektach<sup>59</sup>. Wydaje się, że nalepki te nie miały jednego i stałego wzoru. Przykładowo, nalepka takowa zachowała się na

---

<sup>55</sup> R. Kudelski, *Rewindykacja dóbr kultury*, s. 90. Odnotować należy, że na terenie Dolnego Śląska, nie licząc Wrocławia, znajdowało się około 200 kolekcji (P. Wiater, *Reintegracja dóbr*).

<sup>56</sup> Część zbiorów ze zlikwidowanych muzeów z Karpacza, Namysłowa, Niemczy, Nowej Soli, Opolna Zdroju oraz Zgorzelca zostało przekazanych do Bożkowa, jednak zdaniem Wiatera nastąpiło to dopiero w latach 1952–1953, co może dziwić, ponieważ według J. Gębczaka składnica w Bożkowie już wówczas miałaby nie funkcjonować (P. Wiater, *Reintegracja dóbr*). Co zastanawiające, w 1954 r. z Bożkowa miał zostać przekazany obraz nr 3711 do Muzeum Narodowego we Wrocławiu (nr inw. VIII-634) (B. Lejman, *Malarstwo Europy Środkowej XVI–XVIII w. Niemcy, Austria, Czechy, Węgry, Słowacja. Katalog zbiorów* (dalej: *Malarstwo Europy Środkowej*), Wrocław 2012, nr kat. 114, s. 286).

<sup>57</sup> L.M. Kamińska, *Składnice muzealne*, s. 2–3. Wypisanie tych powiatów może być pomocne, o ile plany założone w tym dokumencie nie zostały zmienione.

<sup>58</sup> Eadem, *Powojenne składnice*, s. 76; eadem, *Wawelska i warszawska – największe powojenne składnice przemieszczanych dóbr kultury w Polsce. Przyczynek do szerszego opracowania*, „Muzealnictwo” 2017, 58, s. 249–256 (s. 252).

<sup>59</sup> Eadem, *Powojenne składnice*, s. 76. Autorka podaje przykład tekstu, jaki znajdował się na nalepce ze składnicy w Bożkowie: „Składnica Muzealna M.K.I.S. w Naroźnie nr ...”.



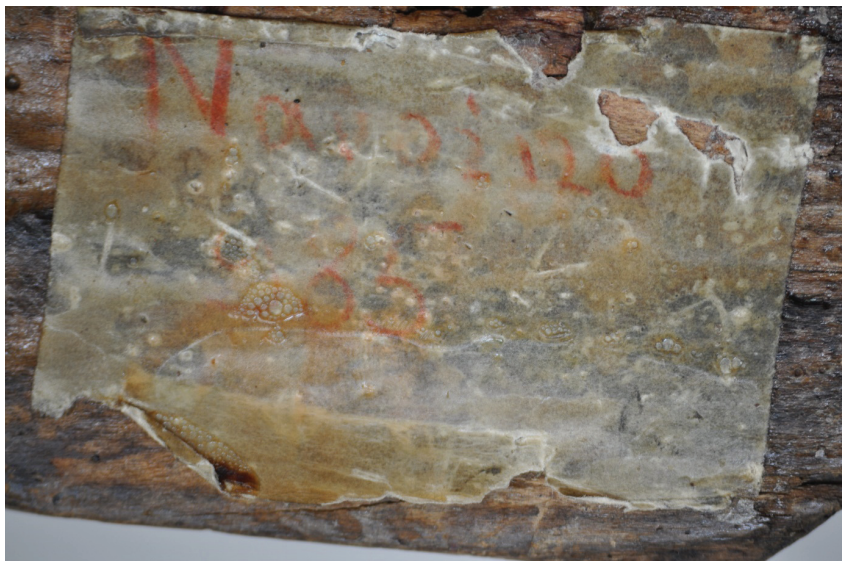
Il. 2. Nalepka z odwrocia rzeźby (fot. W. Binnebesel, 2019)

spodzie cokolika rzeźby Madonny z Dzieciątkiem ze zbiorów toruńskich (MT/Rz/9/SN). Na prostokątnej kartce, czerwonym ołówkiem jest naniesiony napis „Narożno / 965” (il. 3). Sądząc po wysokości numeru inwentarzowego, obiekt ten bardzo szybko znalazł się w składnicy. Podobne „odręczne” nalepki można znaleźć m.in. na czterech nowożytnych obrazach Sybill z Muzeum Narodowego w Warszawie (nr inw. M.OB. 1830, 1831, 1832 i 1919)<sup>60</sup>. Co ciekawe, na nich również widnieje niski, wspólny dla tych czterech obrazów numer 994. Wskazywać to może, że w początkowym okresie funkcjonowania składnicy posługiwano się nalepkami bez pieczętek. Przykładem innego rodzaju nalepki może być znajdująca się na odwrociu obrazu ze zbiorów Muzeum

---

<sup>60</sup> Za pomoc w kwerendach w Muzeum Narodowym w Warszawie Dziękuję pracownikom tejże placówki, szczególnie Michałowi Przygodzie z Działu Inwentarzy.

Narodowego we Wrocławiu (nr inw. MNWr VIII-2297). Ma ona formę prostokątnej karteczki z naniesioną na nią czerwoną pieczętką składnicy z napisem „SKŁADNICA MUZEALNA / Ministerstwa Kultury i Sztuki / w Narożnie / Pow. Kłodzki, Wojew. Wrocławskie”. Numer inwentarzowy naniesiony jest odręcznie czerwonym ołówkiem (2145). Inna jeszcze treść pieczętki została przywołana przez L. Kamińską jako przykład jednej z zapewne wielu kombinacji – „Składnica Muzealna M.K.I.S. w Narożnie nr...”<sup>61</sup>.



Il. 3. Nalepka ze spodu rzeźby Madonny z Dzieciątkiem, Muzeum Okręgowe w Toruniu, nr inw. MT/Rz/9/SN (fot. W. Binnebesel, 2019)

Wydaje się, że z uwagi na przytoczone wyżej informacje można wykluczyć, że nalepka na odwrociu rzeźby Madonny pochodzi właśnie z ewidencji w składnicy bożkowskiej. Dowodem koronnym,

---

<sup>61</sup> L.M. Kamińska, *Powojenne składnice*, s. 76. Niestety nalepki inwentarzowe nanoszone przez składnice muzealne nie były dotychczas przedmiotem odrębnych badań. Wydaje się jednak, że pogłębione studium pozwoliłoby na stworzenie pewnej typologii umożliwiającej ich datowanie.

wykluczającym to, jest fakt odnotowania w protokole zdawczo-odbiorczym z 24 września 1951 r. numeru inwentarzowego, naniesionego przez składnicę – 3577. Trudno ustalić jej pochodzenie. Mogła ona zostać naniesiona jako element ewidencji prowadzonej przez niemieckich opiekunów składnic lub jest świadectwem, że rzeźba Marii z Dzieciątkiem była wcześniej elementem kolekcji muzealnej bądź prywatnej (sądząc po wysokości numeru – 457 – całkiem sporej). Podobne „znaczkowe” nalepki wykorzystywane były m.in. przez Śląskie Muzeum Sztuk Pięknych, jednak miały one inne rozmiary, a nalepki własnościowe miały podaną nazwę instytucji (np. obraz ze zbiorów Muzeum Narodowego we Wrocławiu o nr. inw. MNWr VIII-2992, czy też jedno ze skrzydeł ołtarzowych z toruńskiego muzeum o nr. inw. MT/M/374/SM (il. 4). Nie da się wykluczyć jednak możliwości, zdaje się najbardziej prawdopodobnej, że nalepka ta została naniesiona w wyniku doraźnej potrzeby, np. na czas transportu. Nalepki „znaczkowe”, jak się wydaje, były stosowane zarówno przed wojną, jak i po jej zakończeniu dość powszechnie.



Il. 4. Nalepka z obramienia skrzydła ołtarzowego, Muzeum Okręgowe w Toruniu, nr inw. MT/M/373/SN (fot. W. Binnebesel, 2020)



Il. 5. Madonna z Dzieciątkiem, Muzeum Okręgowe w Toruniu,  
nr inw. MT/Rz/9/SN (fot. W. Binnebesel, 2019)





Il. 6. Madonna z Dzieciątkiem, Muzeum Okręgowe w Toruniu,  
nr inw. MT/Rz/12/SN (fot. W. Binnebesel, 2019)

Wraz z rzeźbą Madonny z Dzieciątkiem, do Muzeum Okręgowego w Toruniu we wrześniu 1951 r. ze składnicy w Bożkowie przywieziono m.in. cztery średniowieczne rzeźby oraz trzy fragmenty skrzydeł ołtarzowych. Wszystkie te rzeźby są niewielkie, w większości bardzo wysokiej klasy lub z innych względów unikatowe. Madonna z Dzieciątkiem (MT/Rz/9/SN) stanowi ciekawą i stosunkowo wczesną kopię wizerunku słynącego łaskami z bawarskiego sanktuarium w Altötting (il. 5). Znanych jest parę takich przykładów – w większości są nowożytne. Alabastrowa Madonna z Dzieciątkiem (MT/Rz/11/SN) jest dziełem o bardzo wysokiej klasie artystycznej i stanowi rzadki przykład niewielkiej, alabastrowej figurki dewocyjnej (il. 6). Madonna z Dzieciątkiem na sierpie księżycy (MT/Rz/12/SN) jest dziełem wiązanim z warsztatem Tilmana Riemenschneidera (il. 7). Pieta (MT/Rz/10/SN) wydaje się mocno przerzeźbionym i wtórnie pozbawionym polichromii dziełem niderlandzkim lub nadreńskim (il. 8). Nie są znane ich wcześniejsze miejsca przechowywania. Przez wyjątkową jakość i podobne rozmiary chciałoby się wysnuć tezę o wspólnym pochodzeniu z prywatnej, dobrej kolekcji<sup>62</sup>. Niestety na żadnej z tych rzeźb nie ma oznaczeń inwentarzowych, mogących w jakikolwiek sposób to potwierdzić. Numery inwentarzowe ze składnicy wskazują, że przynajmniej rzeźba Madonny z Dzieciątkiem (MT/Rz/9/SN) i rzeźba alabastrowa (MT/Rz/11/SN) wpłynęły do składnicy dużo wcześniej<sup>63</sup>.

Wzmiankowane wyżej fragmenty skrzydeł ołtarzowych do składnicy w Bożkowie trafiły pośrednio ze Śląskiego Muzeum Sztuk Pięknych<sup>64</sup>, bezpośrednio zaś z jednej ze składnic niemieckich – z Henrykowa lub Kamieńca Ząbkowickiego. Niestety nie zachował się do naszych czasów inwentarz tego muzeum<sup>65</sup>. W katalogu wystawy z 1926 r. oraz

<sup>62</sup> Do tego zbioru chciałoby się dopisać żeliwną figurkę Bodhisattwy (MT/DW/291), pochodzącą z tego samego transportu, która doskonale pasowałaby do ciekawej, prywatnej kolekcji.

<sup>63</sup> Są to odpowiednio numery 985 i 1828 (AZMOT, Teczka 3/134, s. 130).

<sup>64</sup> Tablica z Ukrzyżowaniem przypisywana Mistrzowi Pasji z Góry Śląskiej. (MT/M/373/SN) do muzeum została pozyskana z wrocławskiego kościoła Dominikanów, tablica zaś z kręgu Mistrza lat 1486–1487 (MT/M/374/SM) z fary w Strzegomiu.

<sup>65</sup> Kwerenda w poszukiwaniu informacji o omawianej rzeźbie w dokumentach, które zachowały się po przedwojennym muzeum w Gabinetie Dokumentów Archiwum Muzeum Narodowego we Wrocławiu, odbyta w czerwcu 2019 r., zakończyła się wynikiem negatywnym.



Il. 7. Madonna z Dzieciątkiem, Muzeum Okręgowe w Toruniu,  
nr inw. MT/Rz/12/SN (fot. W. Binnebesel, 2019)



Il. 8. Pieta, Muzeum Okręgowe w Toruniu, nr inw. MT/Rz/10/SN  
(fot. W. Binnebesel, 2019)

publikacji z nowymi nabytkami instytucji z lat 1919–1928 również nie ma wzmianek o podobnej rzeźbie<sup>66</sup>.

Ostatnim wątkiem, który może pomóc w określeniu przedwojennej proveniencji rzeźby Madonny z Dzieciątkiem, jest wysokość numeru inwentarzowego nadanego przez składnicę (3577). Pomimo niezachowania się ksiąg inwentarzowych znamy ich przybliżone stany w paru przypadkach. Najwyższa pozycja księgi inwentarzowej na dzień 18 maja 1949 r. wynosiła 1846<sup>67</sup>. Można wykluczyć, że rzeźba znalazła się w składnicy przed tą datą<sup>68</sup>. Z dokumentów z sierpnia 1951 r. wynika, że w składnicy znajdowało się około 15 000 obiektów<sup>69</sup>. Jest to informacja ciekawa, pozwalająca wyobrazić sobie wielką skalę działalności instytucji oraz liczbę obiektów przechowywanych tam pod koniec jej działalności, jednak nie jest pomocna przy badaniu numerów inwentarzowych. Dość często pod jednym numerem znajdowało się wiele obiektów<sup>70</sup>. Pewną poszlakę stanowi wzmianka z protokołu zdawczo-odbiorczego z 7 grudnia 1951 r., z momentu zamknięcia składnicy. Najwyższy wymieniony wówczas numer to 2660<sup>71</sup>. Nie jest to oczywiście dowód, że wyższych numerów nie było w księdze inwentarzowej. Wyższym numerem opatrzony jest np. portret kobiecy z Muzeum Narodowego we Wrocławiu (nr inw. MNWr VIII-634) – 3711<sup>72</sup>. Podobnie wiele obiektów widniejących na toruńskim protokole – najwyższy ma 3662<sup>73</sup>. Świadczy to o tym, że w chwili wystawiania dokumentu był to obiekt o najwyższym numerze, a większość obiektów została rozdysponowana przedtem.

Z wyżej przeprowadzonej analizy numerów inwentarzowych, wynika, że rzeźba Madonny z Dzieciątkiem do składnicy trafiła zapewne po

---

<sup>66</sup> H. Braune, E. Wiese, *Katalog der Gemälde u. Skulpturen*, Breslau 1926, passim; H. Braune, *Die Neuerwerbungen 1919–1928*, Breslau 1928, passim.

<sup>67</sup> L.M. Kamińska, *Składnice muzealne*, s. 2.

<sup>68</sup> Przyjmując założenie, że księga inwentarzowa była uzupełniana na bieżąco, co niestety nie jest możliwe do zweryfikowania.

<sup>69</sup> L.M. Kamińska, *Składnice muzealne*, s. 2.

<sup>70</sup> Tamże.

<sup>71</sup> Tamże.

<sup>72</sup> B. Lejman, *Malarstwo Europy Środkowej*, nr kat. 114, s. 286.

<sup>73</sup> AZMOT, Teczka 3/134, s. 130. Jest to „szafa duża sosnowa” datowana na XVIII w.

18 maja 1949 r. Z tego powodu należy wykluczyć jako możliwą proveniencję obiektu składnicę w Kraskowie, ponieważ pozostałości jej zbiorów trafiły do Bożkowa w marcu 1948 r., składnicę w Kamieńcu Ząbkowickim, ponieważ transport z niej odbył się w lutym 1946 r., oraz tę w Namysłowie – z niej obiekty przetransportowano w lutym 1948 r.<sup>74</sup>

Co ciekawe, dwie gotyckie rzeźby wymienione w toruńskim protokole zdawczo-odbiorczym mają bardzo zbliżone numery do omawianej Madonny (3577). Rzeźba Piety (MT/Rz/10/SN) oznaczona jest numerem 3572 (il. 8), natomiast rzeźba Madonny z Dzieciątkiem (MT/Rz/12/SN) numerem 3579 (il. 7)<sup>75</sup>, co może wskazywać na pozyskanie ich w podobnym czasie, być może nawet z tego samego źródła. Niestety pochodzenie i tych obiektów jest nieznane.

Podsumowując, jednoznaczne ustalenie pochodzenia rzeźby Marii z Dzieciątkiem wydaje się niemożliwe. Najbardziej prawdopodobną możliwością jest pozyskanie rzeźby do polskiej składnicy muzealnej przez służbę, czy to z któregoś z likwidowanych niewielkich muzeów regionalnych, izby pamięci czy z prywatnej rezydencji objętej akcją zwózkową. Zakładając, że plany z 1947 r. nie uległy zmianie, mogła pochodzić z jakiegoś obiektu z terenu powiatów: bystrzyckiego, kłodzkiego, ząbkowickiego, strzełińskiego, świdnickiego lub wałbrzyskiego<sup>76</sup>. Nie można również wykluczyć, że obiekt ów został przekazany przez jakąś inną instytucję, która dokonała jego zabezpieczenia, lub też osobę prywatną.

Wydaje się, że zważywszy na wysoką klasę rzeźby oraz jej niderlandzkie pochodzenie warsztatowe, mogła pochodzić z dobrej, prywatnej kolekcji jakiejś rezydencji, względnie ze zbiorów muzealnych. Na obecnym etapie badań problem ten pozostaje jednak nierozstrzygnięty<sup>77</sup>.

---

<sup>74</sup> Pewną obawę budzi fakt, że znajdujące się na toruńskim protokole dwa gotyckie skrzydła, które przed wojną z pewnością stanowiły własność Śląskiego Muzeum Sztuk Pięknych i najprawdopodobniej mogły trafić do Bożkowa z zamykanej w sierpniu 1947 r. składnicy w Henrykowie, opatrzone są numerami bardzo wysokimi – 3538 i 3539. Możliwe, że mogły jednak trafić do składnicy później, z innego źródła lub wpisane zostały do inwentarza z opóźnieniem.

<sup>75</sup> AZMOT, Teczka 3/134, s. 131.

<sup>76</sup> L.M. Kamińska, *Składnice muzealne*, s. 2–3.

<sup>77</sup> Być może znajdują się dokumenty lub ikonografia poświadczające przedwojenną proveniencję rzeźby.

## Bibliografia

- Braune H., *Die Neuerwerbungen 1919–1928*, Breslau 1928.
- Braune H., Wiese E., *Katalog der Gemälde u. Skulpturen*, Breslau 1926.
- Cayron F., Steyaert D., *Made in Malines. Les statuettes malinoises ou poupées de Malines de 1500–1540. Étude matérielle et typologique*, Bruxelles 2019, Scientia Artis, vol. 16.
- Drączkowski A., *Galeria Sztuki Gotyckiej. Informator*, Toruń 2003.
- Flik J., Kruszelnicka J., *Zbiory gotyckiej rzeźby i malarstwa Muzeum Okręgowego w Toruniu. Katalog*, Toruń 1968.
- Gębczak J., *Losy ruchomego mienia kulturowego i artystycznego na Dolnym Śląsku w czasie drugiej wojny światowej*, Wrocław 2000.
- Kaleciński M., *Figura Dzieciątka Jezus z kościoła Mariackiego w Gdańsku, [w:] Hans Memling i sztuka dewocji osobistej w Niderlandach XV i początku XVI wieku: materiały z pierwszej międzynarodowej konferencji memlingowskiej*, red. tenże, Gdańsk 2019, s. 155–163.
- Kamińska L.M., *Powojenne składnice przemieszczanych dóbr kultury w Polsce. Przyczynek do szerszego opracowania*, „Muzealnictwo” 2016, t. 57, s. 74–80.
- Kamińska L.M., *Wawelska i warszawska – największe powojenne składnice przemieszczanych dóbr kultury w Polsce. Przyczynek do szerszego opracowania*, „Muzealnictwo” 2017, t. 58, s. 249–256.
- Karecka L.M., *Akcja rewindykacyjna w latach 1945–1950. Spór o terminologię czy o istotę rzeczy*, „Ochrona Zabytków” 2002, R. 55, nr 3/4, s. 404–409.
- Kieszkowski W., *Składnica Muzealna Paulinum i rewindykacja zabytków na Dolnym Śląsku*, Warszawa 1948.
- Kowalski J., Kudelski R., Sulik R., *Lista Grundmanna. Tajemnice skarbów Dolnego Śląska*, Warszawa 2015.
- Kowalski W., *Likwidacja skutków II wojny światowej w dziedzinie kultury*, Warszawa 1994.
- Kudelski R., *Rewindykacja dóbr kultury na Dolnym Śląsku w latach 1945–1949*, „Kwartalnik Historyczny” 2016, R. 123, z. 1, s. 71–94
- Lejman B., *Malarstwo Europy Środkowej XVI–XVIII w. Niemcy, Austria, Czechy, Węgry, Słowacja. Katalog zbiorów*, Wrocław 2012.
- Wiater P., *Reintegracja dolnośląskich dóbr kultury pochodzących z ośrodków regionalnych leżących poza Wrocławiem*, <https://wroclaw.wyborcza.pl/wroclaw/1,35762,825966.html> (dostęp 15.04.2020).
- Zamieszkać z Chrystusem i Marią. Sztuka dewocji osobistej w Niderlandach w latach 1450–1530* [kat. wystawy], red. M. Kaleciński, 1 XII 2017–28 II 2018, Muzeum Narodowe w Gdańsku, Gdańsk 2017.

