

Piotr Jamski

<https://orcid.org/0000-0001-6682-0237>

Instytut Sztuki Polskiej Akademii Nauk

Castrum doloris Augusta II Mocnego w Wilnie i jego zachowane fragmenty

Zarys treści

Artykuł poświęcony jest rzeźbiarskim reliktom dekoracji okazjonalnej wykonanej w 1733 r. z okazji obchodów śmierci Augusta II Mocnego w katedrze wileńskiej, a następnie funkcjonującym do dziś jako wyposażenie kaplicy św. Kazimierza.

Abstract

The article is devoted to the sculptural relics of the occasional decoration made in 1733 for the solemn funeral ceremonies of King Augustus II the Strong in the Vilnius Cathedral, functioning to this day as the furnishings of St Casimir Chapel.

Słowa kluczowe: Wilno, katedra, kaplica św. Kazimierza, rzeźba, August II, *castrum doloris*, egzekwie, Antoni Dominik Tyszkiewicz, Michał Jan Zienkiewicz

Keywords: Vilnius, cathedral, St Casimir Chapel, sculpture, Augustus II, *castrum doloris*, funeral rites, Antoni Dominik Tyszkiewicz, Michał Jan Zienkiewicz

Osiem znajdujących się w przykatedralnej kaplicy św. Kazimierza w Wilnie¹ drewnianych figur mających atrybuty władzy monarszej do tej pory było tematem wielu wzmianek, których autorzy mniej lub bardziej szczegółowo opisywali okoliczności ich funkcjonowania w kaplicy². Należy podkreślić rolę publikacji

¹ P. Jamski, *Kaplica św. Kazimierza w Wilnie i jej twórcy*, „Biuletyn Historii Sztuki” 68, 2006, nr 1, s. 19–44; *idem*, *Kaplica św. Kazimierza w Wilnie i jej twórcy*, „Acta Academiae Artium Vilmensis” 51, 2008, s. 91–112; B.R. Vitkauskienė, *Šv. Kazimiero koplyčios fundacija, statybos ir dekoravimas XVII a. šaltinių duomenimis*, w: *Šventasis Kazimieras istorijos vyksme. Įvaizdis ir refleksija*, red. P. Subačius, Vilnius 2006, s. 34–35.

² O posągach pisali m.in.: R. Mączyński, *Kilka uwag o kaplicy św. Kazimierza w Wilnie*, „Kwartalnik Architektury i Urbanistyki” 29, 1984, nr 3/4, s. 317–331; V. Petkus, *Vilniaus Arkikatedros bazilikos koplyčios*, Vilnius 1994, s. 36–39; A. Širmulis, *Vytauto Didžiojo portretai*, w: *Europos dailė. Lietuviškieji variantai*, red. A. Aleksandravičiūtė, Vilnius 1994, s. 55–64; M. Matušakaitė, *Senoji*



Il. 1a. Kaplica św. Kazimierza, widok na ścianę ołtarzową, widoczne figury G, H, A, B; fot. P. Jamski, 2011 r.

Mariji Matušakaitė, Katarzyny Mikockiej oraz Mindaugasa Paknysa, których spostrzeżenia i analizy stanowią punkt wyjścia dla tego artykułu.

Na początek konieczne jest ustalenie najważniejszych faktów, co do których większość badaczy jest zgodna. Figury zostały wykonane najprawdopodobniej w XVII lub XVIII w. na terenie Wielkiego Księstwa Litewskiego, być może w jego stolicy. Niezidentyfikowany dotąd artysta bądź artyści posłużyli się w przypadku siedmiu rzeźb drewnem sosnowym, jedną zaś wykonano z lipiny. Wszystkie zostały pokryte srebrem płatkowym na pulmencie, przy czym obecnie dostrzegalne są różnice warsztatowe świadczące o kilkukrotnym powtarzaniu srebrzenia. Statuy przedstawiają osoby z atrybutami władzy świeckiej, które przynajmniej od lat 70. XIX w. do 1989 r. miały namalowane na postumentach łaćniškojęzyczne napisy identyfikujące poszczególne postaci jako królów polskich i wielkich książąt litewskich wraz z datami ich życia.

medžio skulptūra ir dekoratyvinė drožyba Lietuvoje, Vilnius 1998, s. 135–138; *eadem*, *Lietuvos skulptūra iki XVII a. vidurio*, Vilnius 2007; K. Mikocka, *Nowe materiały dotyczące budowy kaplicy św. Kazimierza w Wilnie*, „Kwartalnik Architektury i Urbanistyki” 26, 1981, nr 3–4, s. 237–246; A. Širmulis, *Vilniaus arkikatedros Šv. Kazimiero koplyčios valdovų statulų identifikavimas. Šventųjų relikvijų Lietuvos kultūroje*, „Acta Academiae Artium Vilnensis” 41, 2006, s. 179–193; K.P. Žygas, *The Spirit of Austerity and the Materials of Opulence. Architectural Sources of St. Casimir’s Chapel in Vilnius*, „Journal of Baltic Studies” 31, 2000, nr 1, s. 23; V. Ališauskas, M. Paknys, *Šv. Kazimiero koplyčia. Vadovas*, Vilnius 2004, s. 25; M. Paknys, *Šv. Kazimiero koplyčios karalių skulptūros. Ką apie jas žinome? Lietuvos kultūros karališkasis dėmuo: įvaizdžiai, simboliai, relikvijos*, „Acta Academiae Artium Vilnensis” 65–66, 2012, s. 153–175.

W siedemnastowiecznych dokumentach dotyczących historii kaplicy istnienie figur w niszach nie zostało odnotowane ani razu, choć w pierwszej tercji XVII w. wielce prawdopodobnym było planowane umieszczenie w nich srebrnych figur. W ten sposób zostałby dopełniony zespół ołtarza srebrno-hebanowego, wykonywany na zlecenie Zygmunta III Wazy przez augsburski warsztat złotniczy Bairów³. Po zniszczeniu kaplicy w wyniku okupacji moskiewskiej świadomość królewskiej i wielkosiąjącej fundacji powoli zatraciła znamiona prawdy historycznej, obrastając legendą o istnieniu ośmiu srebrnych posągów przedstawiających władców Rzeczypospolitej z dynastii jagiellońskiej, z czasem wymienionych na ich drewniane kopie⁴.

Pierwsza wzmianka o istnieniu figur w kaplicy pochodzi z 1737 r.⁵ i znajduje się w inwentarzu sporządzonym w czasie obejmowania probostwa tejże przez Antoniego Dominika Tyszkiewicza. W kolejnym roku przed festem patrona nowy proboszcz zatroszczył się o sprawienie nowego antepedium, odnowienie tabernakulum i gradusów ołtarzowych oraz uzupełnienie białizny ołtarzowej i szat liturgicznych⁶. Mimo to w 1739 r. w aktach kapitulnych stan kaplicy określono jako „znacznie zrujnowana”⁷. W kolejnych wizytacjach⁸ biskupich odnotowano, że w kaplicy „stoją piękne drewniane suto posrebrzane posągi ośmiu monarchów w koronach i z jabłkami w ręku”⁹. Nieco później wystrój został uzupełniony poprzez ufundowanie przez ks. Antoniego Tyszkiewicza, już wówczas biskupa

³ P. Jamski, *Ołtarz relikwiarzowy w wileńskiej Kaplicy św. Kazimierza w pierwszej połowie XVII wieku*, „Barok. Historia, Literatura, Sztuka” 12, 2005, nr 2(24), s. 41–72.

⁴ „O bogactwach jakimi szcudrota królów i ślubowe wiernych upominki słynący grób osypały o których ciemne tylko i niepewne albo całkiem niezgodne wieści krążą w podaniu ustnym [...]. W niszach posągi króli i cesarzy spowinowaconych [...] w drewnie blachą srebrną pokrytych”; M. Homolicki, *Katedra wileńska. Odnowa Kaplicy św. Kazimierza z historycznemi o dawney jej stanie wiadomościami*, „Wizerunki i Roztrząsania Naukowe” 13, 1840, odpowiednio s. 3 i 42.

⁵ „Osob drewnianych wielkich snycerskiej roboty 8”, LMAVB, f. 148, nr 288, Inwentarz kaplicy S. Kazimierza przy objęciu in possessionem oney za wolą IL Nomi Loci Ordynarji w roku 1737 Msc August 26 dnia spisany i sporządzony, w większym poszycie zatytułowanym: Tu są dokumenta, rejestra wszelkie Ś.P. J. W. Xiędza Tyszkiewicza Biskupa Żmudzkiego za życia y po śmierci weryfikowane, 26 VIII 1737 r., k. 8–9v.

⁶ *Ibidem*, Notacja sporządzonych rzeczy do kaplicy S. Kazimierza, 3 III 1738 r., k. 10.

⁷ J. Kurczewski, *Kościół Zamkowy czyli Katedra wileńska: w jej dziejowym, liturgicznym, architektonicznym i ekonomicznym rozwoju*, cz. 3: *Streszczenie aktów kapituły wileńskiej*, Wilno 1916, s. 316.

⁸ „In eadem Capella inferius statuæ lignæ Regum et Imperatorum argento pictorio in vestitæ octo”; *ibidem*, cz. 2: *Źródła historyczne na podstawie aktów kapitulnych i dokumentów historycznych*, Wilno 1910, s. 279; zapewne zaczerpnięte z: LMAVB, f. 43, nr 19590, Inwentarz katedry wileńskiej, 1743 r. lub *ibidem*, *Visitatio Generalis Ecclesie Cathedr[alis] Vilnen[sis] ab Michaele Joanne Zienkovicz, Episcopo Vilnensi*, 1743 r. lub VUB, Rankraščių skyrius, f. 1, nr 217.

⁹ BPAU i PAN, rkps. inw. 1232, A. Lipnicki, *Historja wileńskiego katedralnego kościoła (nieczytelne) w krótkości zebrana, [przyg. do druku w wydawnictwie Gebethnera w 1888 r.]*, cyt. z Wizytacji Zienkovicza, 1745 r., k. 50.

źmudzkiego, nowej srebrnej trumny dla relikwii św. Kazimierza¹⁰. Ten pobieżny ogląd prób odnowienia miejsca kultu patrona Wielkiego Księstwa Litewskiego wskazuje, że zasobność skrzynki św. Kazimierza nie była zbyt duża, a jej proboszcz był zdany jedynie na własną inwencję w poszukiwaniu funduszy.

Najstarsza informacja identyfikująca rzeźby jako podobizny władców Rzeczypospolitej pochodzi z 1786 r. i jest zawarta w pamiętniku podróżnym Ludwiki Byszewskiej, która przytoczyła słowa oprowadzającego ją po wileńskiej katedrze wykładowcy Akademii Wileńskiej ks. Andrzeja Strzeckiego: „Kaplica dokoła marmurem czarnym, czerwonym i białym z najpiękniejszą architekturą wyłożona, mająca nisze półczwarta łokcia wyniesione, w których stoją drewniane osoby posrebrzane familii Jagiellońskiej. Czynił mi wiadomość ksiądz Strzecki, że były przedtem srebrne, lecz od Szwedów zabrane; potem na wzór srebrnych, te drewniane porobione”. Co ciekawe, tym samym po raz pierwszy w formie pisanej odnotowana została legenda o istnieniu pierwotnie w kaplicy srebrnych figur. Warto też zwrócić uwagę, że Byszewska w swoim pamiętniku przy tej okazji zaliczyła Stanisława Augusta Poniatowskiego również do „familii jagiellońskiej”, może traktując to określenie jako przynależne królom Rzeczypospolitej?¹¹

Kolejny raz figury zostały odnotowane w czasie wizytacji diecezjalnych w latach 1818: „W niszach ścian Kaplicy znajduje się Ośm statuów drewnianych posrebrzanych”¹² i 1830: „figurach drewnianych posrebrzonych polskich królów”¹³. Michał Baliński w 1835 r. po raz pierwszy opisał je jako królów polskich¹⁴. Dwa lata później Michał Homolicki wskazał, że: „Umieszczone w ośmiu wyżłobieniach ściennych drewniane posrebrzane posągi królów, śmiałego dłuta, mocno

¹⁰ Z akt kapituły wileńskiej: 3 X 1742 r.: „Biskup źmudzki Tyszkiewicz pokazał kapitule okazały model drewniany trumny św. Kazimierza która blachami srebrnym przez najlepszego w Wilnie złotnika miała być powleczona. Ze srebra szemekowego mało pyta skąd wziąć resztę. Kapituła zaleca mu jako proboszczowi kaplicy starania i rozpoczęcie roboty i umowę ze złotnikiem potem dała mu 100 talarów”; 7 X 1745 r.: „Kapituła uważając za ujmę sobie by niszczała galeria (pergola) którą św. Kazimierz chodził z królewskiego pałacu do kościoła katedralnego, przylegającej dziś do jego kaplicy zaleca kustoszowi naprawę jej”; 6 X 1746 r.: „Tyszkiewicz biskup źmudzki, proboszcz kaplicy św. Kazimierza obstałował trumnę dla św. Kazimierza ze srebra zebranego w katedrze, pod nieobecność biskupa kapituła wysłała delegację do złotnika z zapytaniem ile wzięł srebra i pieniędzy na trumnę oraz napędzić do rychlejszego wykonania”; J. Kurczewski, *op. cit.*, cz. 3, odpowiednio: s. 321, 325, 326.

¹¹ L. Byševska / Byszewska, *1786 metų kelionės į Vilnių dienoraštis / Žurnalas pabrūžos do Wilna z roku 1786*, oprac. i koment. P.J. Jamski, wpraw. E. Manikowska, tłum. na lit. V. Jarutis, tłum. na pol. B. Piasecka, Vilnius / Wilno 2008.

¹² LMAVB, f. 43, nr 19936, Akt wizyty kaplicy królewskiej S. Kazimierza przy kościele katedralnym Wileńskim fundowanej, luty 1818 r., k. 2v.

¹³ LVIA, f. 694, op. 1, nr 3788, Wizyta kościoła katedralnego z 1830 r. z ogólnego zbioru, ks. 1, b.d., k. 12.

¹⁴ M. Baliński, *Opisanie statystyczne miasta Wilna*, Wilno 1835.



Il. 1b. Kaplica św. Kazimierza, widok na ścianę ołtarzową, widoczne figury A, B, C, D; fot. P. Jamski, 2011 r.

już zaśniedziałe najczystrzym srebrem malarskim odświeżono¹⁵. Równocześnie za pewne uznał istnienie srebrnych posągów od czasów panowania Wazów i takie stanowisko obowiązywało w środowisku naukowym do końca XX w. Powtórzył swoją opinię w kolejnej pracy dotyczącej kościoła katedralnego z 1840 r.: „W niszach posągi króli i cesarzy spowinowaconych z Jagiellonami drewnie blachą srebrną pokrytych¹⁶. W 1856 r. sceptycznie odniósł się do takiej propozycji identyfikacji posągów Adam Honory Kirkor, zaznaczając równocześnie, że podczas restauracji z lat 1836–1839 figury nie miały jeszcze podpisów¹⁷. Tenże autor w dużo późniejszej publikacji wskazał jednak konkretne osoby mające być wyrażone w owych posągach, wprost powołując się na ustalenia Homolickiego. „W niszach między pilastrami są przodki, jak mniemają krewnych św. Kazimierza” i dostrzegać można „w tych figurach podobieństwa do Zygmunta Starego, Warneńczyka, św. Kazimierza i innych z rodziny Jagiellońskiej¹⁸. Koncepcję

¹⁵ M. Homolicki, *Katedra wileńska. Ozdobienie i wyporządzenie kościoła katedralnego wileńskiego oraz kilka słów o pożytkach z ozdoby i dostojności obrzędów kościelnych*, „Wizerunki i Roztrząsania Naukowe” 2, 1838, s. 1–113.

¹⁶ *Idem*, *Katedra wileńska. Odnowa Kaplicy św. Kazimierza...*, s. 42.

¹⁷ A.H. Kirkor [Jan ze Śliwina], *Przechadzki po Wilnie i jego okolicach*, Wilno 1856, s. 19.

¹⁸ *Idem*, *Przewodnik historyczny po Wilnie i jego okolicach*, wyd. 2 przejr. i powiększ., Wilno 1880, s. 108.

tę podjęli i rozwijali następnymi badacze Wilna: Władysław Zahorski¹⁹, Aleksander Winogradow²⁰, Jan Kurczewski²¹, Paul Monty²², Juliusz Kłos²³ oraz inni autorzy przewodników i książek popularnych²⁴. Ostatni z wymienionych wskazał imiona władców, zaczerpnąwszy je z podpisów na cokołach: Władysława Jagiełłę, Władysława Warneńczyka, Kazimierza Jagiellończyka, Jan Olbrachta, Aleksandra, Zygmunta I Starego i Zygmunta Augusta oraz św. Kazimierza.

Istnieje kilkanaście przedstawień ikonograficznych z XIX i początku XX w., z których analizy wynika możliwość okresowej zmiany miejsc ustawienia posągów oraz wymienności części insygniów. Wynikały one z kilkukrotnych prac restauratorskich, jakie miały miejsce m.in. w latach 1836–1839²⁵,

¹⁹ „W ośmiu niszach, jak i obecnie stały drewniane powleczone srebrną blachą posągi króli polskich krewnych św. Kazimierza. [...] W niszach tych stoją drewniane posągi króli Jagiellonów, naturalnej wielkości. [...] Podług Homolickiego są to wyobrażenia krewnych św. Kazimierza jak to zresztą świadczą i podpisy umieszczone pod posągami. Znajdują się tedy po lewej stronie ołtarza: Władysław Jagiełło w zbroi i krzyżem w rękę a po prawej Jan Olbracht, przy lewej ścianie bliżej ołtarza Kazimierza Jagiellończyk, zaś bliżej drzwi Aleksander Jagiellończyk. Przy prawej ścianie bliżej ołtarza Władysław Warneńczyk i dalej Zygmunt Stary. Po obu stronach drzwi na prawo św. Kazimierza i na lewo Zygmunta Augusta. [...] Wśród ludu jest podanie, iż w miejscu dzisiejszych, niegdyś były posągi z czystego srebra. [...] W rzeczywistości figury były te same jakie dziś oglądamy, a z tą różnicą że pierwotnie były pociągnięta blachą srebrną, obecnie zaś są srebrzone wprost na drzewie”; W. Zahorski, *Katedra wileńska*, Wilno 1904, s. 87–88. Wcześniej podobnie w: *idem*, *Kaplica św. Kazimierza w katedrze wileńskiej*, Warszawa 1901.

²⁰ A. Виноградов, *Путеводитель по городу Вильне и его окрестностям*, Вильна 1904, s. 122.

²¹ „Z obu stron ołtarza są w niszach cztery drewniane posrebrzane posągi królów polskich i książąt litewskich z dynastii Jagiellońskiej”; J. Kurczewski, *Kościół Zamkowy czyli Katedra wileńska: w jej dziejowym, liturgicznym, architektonicznym i ekonomicznym rozwoju*, cz. 1, Wilno 1908, s. 274.

²² P. Monty, *Wanderstunden in Wilna*, Wilna 1916, s. 26.

²³ J. Kłos, *Wilno: przewodnik krajoznawczy*, Wilno 1937, s. 125.

²⁴ L. Życka, *Wilno*, Warszawa 1912, s. 35; *Wilno, przewodnik po mieście i okolicach*, oprac. W. Gizbert-Studnicki, Wilno 1919, s. 23.

²⁵ LVIA, f. 604, op. 1, nr 6561, Dzieło o rozpoczęciu reparacji kościoła katedralnego w Wilnie, 1836 r., k. 31; „Do [...] Biskupa Diecezji Wileńskiej, orderów kawalera Jaśnie Wielmożnego Jędrzeja Benedykta Kłagiewicza Raport od 19 maj 1839 Jakóba Karolewicza Podkustoszego kalwarii wileńskiej [...] artysta sztuki snycerskiej Pan Paweł Błoducha zgodzony przez członka Komitetu Katedralnego JW. Xdza Kanonika Borkiewicza do zreperowania ośmiu wielkich posągów drewnianych w kaplicy św. Kazimierza, posrebrzeniu onych z wszelkim swoim materiałem w cenie za rubli srebrnych dziewięćdziesiąt. Posągi takowe należycie poreperował, sztuki niedostające dorobił i doskonale posrebrzył i na miejsce do nisz w kaplicy powstawił. Ilość nagrody umówionej w ciągu roboty wybrał, lecz uskarża się że takowa zapłata szczupła jest i ze stratą dla Niego może przeto podobać się będzie J W. Panu do powyżej rzeczonyj zapłaty dodać mu z Kassy Sgo. Kazimierskiej rubli srebrem 30 z wziętych przeze mnie za assygnacją J. W. Pana w dniu 16 stycznia rok ter (raźniejszego). Za numerem 286 m za potrzeby tej kaplicy pieniędzy, pozostanie u mnie rubli srebrnych 10. Po wtóre ambonka starodawna, z której stawszy Skarga do panujących przemawiał, ozdobiona rzeźbą snycerską przez dawność znacznie uszkodzoną podług znawców powinna być na miejscu w Kaplicy ustawiona, może podobać się J. W. Panu rozkazać doprowadzić oną do pierwiastkowego stanu i na to potrzeba przeznaczyć potrzebną



Il. 2. Kaplica św. Kazimierza, fragmenty napisów na postumentach figur C, B, F, D; fot. J. Bułhak, 1937 r.

1878²⁶ (wówczas napisy poprawiono złotą farbą) i 1934²⁷. Kolejnych restauracji dokonano po przejęciu rzeźb przez Lietuvos nacionalinis dailės muziejus w 1952²⁸, a następnie w 1989 r., kiedy to konserwatorzy dokonali uzupełnienia braków w figurach, m.in. wykonano berło dla figury H. Wówczas zlikwidowano również polskojęzyczne napisy na postumentach, ponieważ „nie wyglądały na bardzo stare”. Zachowano kilka przyklejonych na odwrocie figur niewielkich papierowych kart, rodzaj pisma na nich występującego wskazuje na ich powstanie nie wcześniej niż w drugiej połowie XIX w.²⁹ Ostatnie prace konserwatorskie miały miejsce w 2004 r.³⁰

ilość pieniędzy. Podpisał X. Jakób Karolewicz Podkustoszy wileński. 1839 maja 19, Wilno”. O tych działaniach pisał Homolicki „Umieszczone w ośmiu wyźłobieniach ściennych drewniane posrebrzane posągi królów, śmiałego dłuta, mocno już zaśnieżone najczystszym srebrem malarskim odświeżono”; M. Homolicki, *Katedra wileńska. Odnowa Kaplicy św. Kazimierza...*, s. 42.

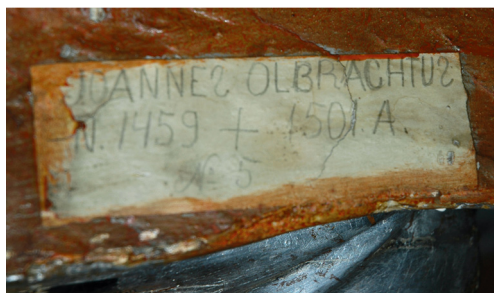
²⁶ Podczas odnowienia figur przez Wincentego Łabanowskiego najprawdopodobniej dodano na cokołach napisów złotą farbą; LMAVB, f. 318, nr 17178, s. 13; J. Kurczewski, *op. cit.*, cz. 3, s. 520–521.

²⁷ LMAVB, f. 318, nr 34111, Oferta Lucjana Tołłoczki skierowana do Komitetu Ratowania Bazyliki Wileńskiej na prace remontowe w Kaplicy św. Kazimierza, Wilno, 27 VI 1934 r.: „Oczyszczenie rzeźby gipsowej i podorabianie ubytków 3500 zł, Reperacja ściany marmurowej i jej odświeżenie 5000 zł, Posrebrzyć 8 figur, pozłocić ambonę i drzwi z obu stron i obramienie okien, 4500 zł; Stiukową menzę odnowić i odpolerować 1400 zł, Razem 14 400 zł”.

²⁸ Kultūros paveldo centras, Vilnius, f. 3, op. 1, nr 347, Dokumentai apie Vilniaus šv. Stanislovo Katedra, Dokument o przejęciu figur na inwentarz muzealny z numerami 1205–1211, 6 IV 1952 r., k. 40.

²⁹ Do dziś zachowały się karteczki na figurach: A – „JOANNES OLBRACHTUS / N. 1459 + 1501 A. / N° 5”; C – „SIGISMUNDUS I SENIS / N. 1467 + 1548 A. / N° 7”; D – „CASIMIRUS FILIUS CASI[MIRI] / N. 1438 + 1481 A. / [N°] 8”; F – „ALEXANDER JAGIELONIDES / N. 146[1] + 1506 A. / N° 2”; G – „CASIMIRUS JAGIELONIDES / N. 1427 + 1492 A. / N° 3”; H – „WŁADYSŁAW”.

³⁰ Byłem ich świadkiem i uczestniczyłem w kilkugodzinnym spotkaniu z konserwatorem zabytków Arvydasem Paulonisem przy jego warsztacie pracy.



Il. 3. Kaplica św. Kazimierza, karteczki naklejone na odwrociu figur F, A, G; fot. P. Jamski, 2005 r.



Il. 4. Kaplica św. Kazimierza, zestawienie figur A-H; fot. i oprac. P. Jamski, 2005 i 2011 r.

Po zakończeniu renowacji figury ustawiono w niszach w układzie funkcyjnym do dzisiaj. Na potrzeby niniejszego artykułu oznaczyłem je literami od A do H, rozpoczynając od rzeźby umieszczonej po prawej stronie ołtarza.

Przedstawienie dziejów ośmiu figur w kaplicy św. Kazimierza budzi wątpliwości co do możliwości identyfikowania na podstawie materiału źródłowego lub ikonograficznego konkretnych postaci historycznych. Odrzucić zapewne też trzeba pomysł istnienia ośmiu innych srebrnych figur królewskich, które mogłyby nie przetrwać zawieruch wojennych połowy XVII w. Być może badacze katedry wileńskiej w XVIII i XIX w. czytając we wcześniejszych archiwaliach o ośmiu srebrnych figurach znajdujących się w zniszczonym ołtarzu relikwiarzowym św. Kazimierza³¹, połączyli te wiadomości z oglądanymi przez nich drewnianymi i srebrnymi posągami w niszach kaplicy. Wydaje się też, że Zygmunt III i Władysław IV realizując tak bogatą dekorację kaplicy, nie zdecydowaliby się na zamówienie do jej wystroju rzeźb drewnianych i dzisiaj pozostaje zagadką, co mieściły lub miały mieścić kapliczne nisze. Siedemnastowieczne dokumenty nie wspominają o srebrnych posągach królewskich, choć na ich kartach skrupulatnie wyliczana są np. liczba wot przy trumnie św. Kazimierza³². Przyjąć należy, że ostatecznie za panowania Wazów nie zamówiono dzieł mających wypełnić nisze w królewskiej kaplicy. Jeśli były projektowane, to bardziej prawdopodobne, że były to wizerunki aniołów dzierżących atrybuty Męki Pańskiej lub przedstawienia świętych monarchów. W późniejszych latach kolejni opiekunowie i fundatorzy kaplicy nie zdecydowali się na dokończenie tego elementu wystroju sanktuarium patrona Wielkiego Księstwa Litewskiego i do drugiej ćwierci XVIII w. pozostawały one najprawdopodobniej puste.

W jakim więc celu i przez kogo złożono zamówienie na wykonanie ośmiu drewnianych figur i kiedy ustawiono je w niszach kaplicy? Czy miały być to wizerunki konkretnych osób? Jeśli tak, to czy postawiono przed rzeźbiarzem zadanie

³¹ P. Jamski, *Ołtarz relikwiarzowy...*, s. 41–72, tamże analiza dokumentu: LMAVB, f. 43, nr 19902, Excerptum ex libro Visitationis ILLmi Ac Rmo Domini D. Hieronymi Vladislai Lubartowicz Ducis de Kowel Sanguszko Sufragani et Decani Vilnensis in Anno 1653, De Capella Regia s. Casimieri, b.d.

³² P. Jamski *Ołtarz relikwiarzowy...*; VUB, Rankraščią skyrius, f. 57, nr B53-12, Interes kaplicy Królewskiej Kazimierza Świętego do Przewielebnej Kapituły wileńskiej Ratione sum za srebro y złoto do teyże kaplicy należące Podany do Consideracji Jaśnie Wielmożnego w Bogu Nayprzewielebniejszego Imci Xiędza biskupa Wileńskiego iako Osobliwie pomienionej kaplicy Protektora Y całej Przewielebnej Kapituły Wileńskiej Moich wielce miłościwych Panów Braci Y Dobrodzieiow, b.d., k. 4v; LMAVB, f. 43, nr 19912, Niezatytułowany zespół luźnych kart odnoszących się do spraw srebra w kaplicy św. Kazimierza, najprawdopodobniej przedstawianych przez ks. kanonika wileńskiego Jana Tołścikiewicza 24 X 1695 r. na sesji kapituły wileńskiej; LMAVB, f. 43, nr 19916, Regestr srebra kaplicy św. Kazimierza zastawujący przez IMX Jerzego Białłozora Biskupa Wileńskiego, 28 V 1664 r., k. 2, zeznania dla kanonika Benedykta Żuchorskiego podpisał 28 V 1668 r. Dawid Stanisław Ambrożewicz, pisarz skarbowy przysięgły mennicy WKL.

wiernego ukazania rysów twarzy, postawy, dokładności w szczegółowym oddaniu strojów historycznych, tak by nie było wątpliwości, jaką postacią historyczną ukazuje figura? Na ostatnie dwa pytania można według mnie odpowiedzieć jedynie przecząco. Trudno obecnie próbować utożsamiać z perspektywy ikonograficznej poszczególne figury z konkretną osobą. Wszystkie tego rodzaju próby – zarówno te z końca XVIII i XIX w., które skutkowały pojawieniem się napisów na postumentach, jak i późniejsze, idące tymi samymi tropami – narzucają jedynie sposób odczytania programu ideowego, jaki potencjalnie może tworzyć ów zespół frapujących dzieł.

Rzeźby zostały potraktowane przez ich autora lub autorów w sposób dalece sumaryczny, zarówno jeśli chodzi o fizjonomie, jak i detale insygniów oraz stroju. Przy analizie ich wyglądu niezwykle trudno jest sformułować inne zdanie, niż to, że reprezentują one „ogólną imaginację wyglądu europejskiego władcy nowożytnego”, jaka mogła powstać przed epoką oświeceniową. Kuszającą propozycją jest oczywiście próba odczytywania ich w kluczu najbardziej oczywistym ze względu na miejsce ich przechowywania. Propozycja przyjęcia wileńskiego zestawu postaci jako władców idealnych z kręgu kultury Starego Testamentu, antycznej Grecji i cesarskiego Rzymu³³, świętych władców Kościoła rzymskokatolickiego³⁴, członków dynastii jagiellońskiej³⁵ czy choćby władców Wielkiego Księstwa Litewskiego³⁶ musiałaby być zbieżna z intencją osób, które figury zamówiły, wykonały i ustawiły. Takiej pewności jednak nie mamy, a skoro tak, to pozostaje nam jedynie stawianie kolejnych hipotez.

³³ VUB, Rankraščią skyrius, f. 57, nr B53-1, Wizyta kościoła katolickiego wileńskiego z rozkazu JW. Kolumny Cieciszewskiego, arcybiskupa metropolity rzymskokatolickich w Rosyji kościołów biskupa łuckiego, żytomierskiego, kawalera wielu orderów, 1828 r., k. 37, odnotowane tłumaczenie z łaciny napisu na nagrobku Kazimierza ułożonych przez Zachariasza biskupa gierdyerńskiego, posła papieża Leona X do Zygmunta I S. Kazimierza brata, Tu leży krwią królewską Cesarską sławny / Rodem zwycięzców rzymskich i litewskich dawny / Kazimierz wielki z Przodków, lecz więtszy cnotami / Boskim się oddał czynom, wzgardziwszy berłami / Nie chciał na ziemi jaśnieć, aby jaśniał w niebie / Chwałę, bogactwa, godność, rozkoszy i siebie / W kwiecie młodości zdeptał stopą nieskałaną / Woląc umrzeć z czystości niżli żyć zamianą / Którzy u grobu jego wzywają pomocy / Leki biorą cudowne na wszelkie pomocy”.

³⁴ Tak opisał chociażby Antoni Tyszkiewicz; *idem*, *Królewska Droga do nieba albo Życie S. Kazimierza królewica polskiego y W.X.L. Opisane Roku 1752*, Warszawa 1752 (być może wydanie było przewidziane wcześniej, ukazana jest bowiem aprobata biskupa Jana Zienkowicza z 1740 r.), np. s. 70: „Bez pochyby zaszli w drogę aniołowie niebiescy ziemskiemu aniołowi, Męczennicy nie krwawemu, ale przez swoi wiek młodzieńczy odważnemu dla czystości Męczennikowi. [...] zaszli Królowie, zaszli Cesarze, którzy berłem y tronem ziemskim dobrowolnie pogardzili. Zaszli królów i Cesarzów potomkowie, którzy korony doczesney na swoje skronie kłaść nie dopuszczali. Zaszli młodzieniaszkowie, którzy królową niebios jedynie wychwalali, zaszli mądrości Nauczyciele, którzy w młodym wieku sędziwą mądrością nad przyrodzoną rzeczy umiejętnością y całego świata pogardą słyneśli”.

³⁵ Propozycja autora lub autorów podpisów na postumentach.

³⁶ A. Širmulis, *Vilniaus arkikatedros Šv. Kazimiero...*, s. 181–182.

Wiele mógłby wnieść wnikliwy przegląd nowożytnej, drukowanej ikonografii władców Rzeczypospolitej, z których mógłby korzystać rzeźbiarz przy realizacji zamówienia ostatecznie umieszczonego w kaplicy św. Kazimierza. Są to m.in. grafiki: Arnolda Mylius, Tomasza Tretera, Jeana Le Clerca, Mateysza Meriana, ilustratora dzieł Marcina Bielskiego, Benedictusa Fariata, ilustratora dziełka Augustyna Kołudzkiego³⁷. Porównanie ich z figurami wileńskimi oraz znanymi zachowanymi pocztami władców polskich, m.in. na fasadzie ratusza w Poznaniu, *Pocztu królów i książąt polskich* ze zbiorów Muzeum Narodowego w Warszawie³⁸, cyklu w Sali Królewskiej toruńskiego ratusza oraz szczegółowymi opracowaniami współczesnymi z zakresu ikonografii władców polskich³⁹ skłania do sformułowania wniosku o braku bezpośrednich wzorców stosowanych przy ich realizacji. Co więcej, wydaje się, że skrupulatność w oddawaniu rysów twarzy oraz szczegółów ubioru nie należała do sfery potrzeb i niezbędności w epokach nowożytnych, przed encyklopedycznym podejściem znanym z czasów oświecenia.

Przyglądając się dokładnie figurom, można dostrzec, że ich wielkość przeży przeznaczeniu ich do tych nisz. Nie odpowiadają im zarówno wysokością, jak i szerokością, a niekiedy wystają nawet przed lico niszy. Niewielka różnica w wysokości poszczególnych postumentów mieszczących się pomiędzy 8 a 9,5 cm świadczyć może o jednoczesnym lub zbliżonym w czasie ich przygotowaniu. Różnice w wysokości samych figur są już znacznie poważniejsze i sięgają 19 cm, czyli 10% wysokości średniej figury. Podobnie jak rozbieżności w ocenie głębokości, sięgające 18 cm – od 52 do 70 cm. Wskazuje to na inne niż kapliczne nisze pierwotne miejsce przeznaczenia rzeźb. Świadczyć mogą również o niedostatecznym nadzorze przy wykonywaniu całej serii i braku koordynacji działań różnych wykonawców.

Wszystkie zostały wyrzeźbione pośpiesznie z zaniedbaniem szczegółów fizjonomii i choćby rzemieślniczo poprawnego wykończenia detali. Siedem z nich zostało wykonane z drewna sosnowego, jedna z lipiny. Figury są ciężkie i jednocześnie wyczuwa się w nich pośpieszność prac. Chcąc obniżyć ich wagę, zastosowano wydrążanie od tyłu postaci. Dokonano tego bardzo ostrożnie, zapewne obawiając się pęknięcia niewystarczająco wysezonowanego materiału. Figury oczywiście nie

³⁷ A. Mylius, *Principum et regum Polonorum imagines ad vivum expressae*, Coloniae 1584; T. Treter, *Reges Poloniae*, Romae 1588; *idem*, *Regum Poloniae icones*, Romae 1591; J. Le Clerc, *Ordo et series regum Poloniae*, 1614, Muzeum Narodowe w Warszawie, Gr.Pol. 18634; M. Merian, *Les roys de Pologne*, ok. 1625 r.; M. Bielski, *Kronika polska*, wyd. I. Bielski, Kraków 1597; B. Fariat, A. Barbey, *Series chronologica ducum regumque Polonorum à Lecho I. ad Augustum II.*, Romae 1702; A. Kołudzki, *Thron Oyczysty albo Pałac Wieczności w krotkim zebraniu Monarchow, Xiążąt y Krolow Polskich*, Poznań 1727.

³⁸ Artysta nieznan, *Poczet królów i książąt polskich*, ok. 1730 r., 149 x 125, olej na płótnie, nr inw. Muzeum Narodowe w Poznaniu, MP 834.

³⁹ J. Ruszczycówna, *Z badań nad ikonografią Władysława Jagiełły i Zygmunta Augusta*, „Rocznik Muzeum Narodowego w Warszawie” 23, 1979, s. 211–260.

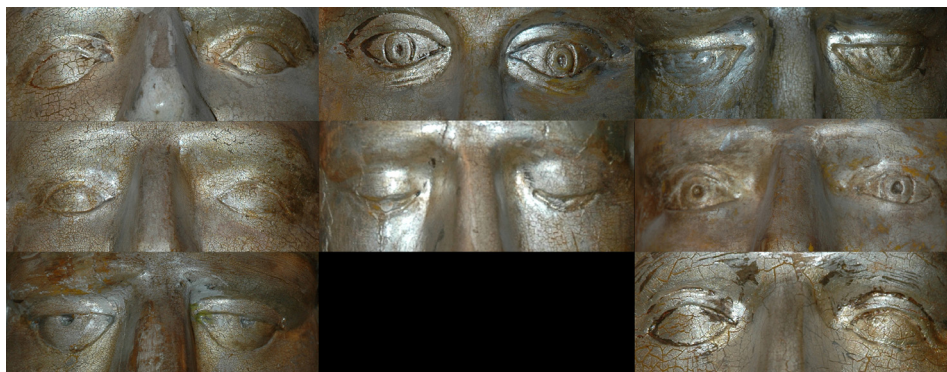


Il. 5. Kaplica św. Kazimierza, detale figur A, E, F; fot. P. Jamski, 2005 r.



Il. 6. Kaplica św. Kazimierza, detale figur A–H; fot. P. Jamski, 2005 r.

były przygotowane do oglądania od tyłu. Nie wykańczano partii włosów, a przewidywany przez projektanta brak oglądów bocznych nie skłonił ich twórców do zastosowania choćby minimalnych korektur optycznych. Niemal pominięta jest dekoracja ubioru, co najbardziej widoczne jest w niezwykle ogólnym sposobie oddania obuwia. Szczegóły fizjonomii są również dalece schematyczne. Dotyczy to ukazania dłoni, mimiki twarzy, także opracowanie oczu i włosów. Do wskazania nieskoordynowanego lub wtórnego działania skłania sposób ich umocowania na postumentach, stopy wystają bowiem poza obręb podstawy.



Il. 7. Kaplica św. Kazimierza, detale figur A–H; fot. P. Jamski, 2005 r.



Il. 8. Kaplica św. Kazimierza, detale figur H, E, B; fot. P. Jamski, 2005 r.

Postawa ciał, układ kończyn, skręt głów nie harmonizuje z marmurowymi niszami, nie zgadza się też z rozmieszczeniem ich w konkretnych narożach kaplicy, figury nie nawiązują z potencjalnym, stojącym na poziomie posadzki widzem „kontaktem” wzrokowego. Jedynie figura C jest dopasowana do wysokości, na której ma być ustawiona, poprzez pochylenie głowy stara się jakby „wypatrzeć” wiernych stojących około 2,5 m niżej. Wydaje się, że pierwotnym przeznaczeniem ośmiu figur nie była kaplica św. Kazimierza. Fakt pierwszego ich odnotowania dopiero na początku drugiej trzecji XVIII w. oraz nieco zdawkowe formy stylistyczne skłaniają do zaproponowania ich związku z niezwykle uroczystymi egzekwiami po śmierci Augusta II Mocnego w 1733 r. Między śmiercią króla 1 lutego a odprawionymi 32 dni później (3 marca) wileńskimi egzekwiami nie było wystarczająco dużo czasu, by przygotować wszystkie detale dużej konstrukcji *castrum doloris* z rozmachem i równocześnie na wysokim poziomie artystycznym. W tym okresie ich promotor i organizator – biskup Michał Jan Zienkowicz – musiał przyjechać z Warszawy do Wilna, by w ciągu kilku tygodni zrealizować ambitny plan uroczystości⁴⁰.

⁴⁰ O sposobie organizacji tego typu uroczystości w Wilnie wiemy więcej dzięki pracy B. Manys, *Uroczystości rodzinne w Wilnie za Augusta III (1733–1763)*, Poznań 2014, s. 263–381, w której



Il. 9. Katedra w Wilnie, rozstawienie figur podczas egzekwii w 1733 r.; oprac. P. Jamski, 2021 r.

Na łamach „Kuriera Polskiego”⁴¹ zamieszczono dość dokładny opis owej konstrukcji, która była elementem największych uroczystości po śmierci króla w Rzeczypospolitej, a także przewyższała funeralne aparaty w Rzymie i Stambule. Wnikliwą analizę tejże uroczystości przeprowadził Mieczysław Morka⁴². Dla ich uświetnienia powstało w zimowych miesiącach 1733 r. sześć lub siedem figur. Wiadomo, że w *castrum doloris* Augusta II umieszczono przedstawienia sześciu poprzedników zmarłego króla: Stefana Batorego, Zygmunta III, Władysława IV, Jana Kazimierza, Michała Korybuta Wiśniowieckiego i Jana III Sobieskiego, Towarzyszyły im rzeźbione wizerunki przedstawiające: przynajmniej siedem cnót, ponadto cztery kościotrupy z atrybutami: płaszczem królewskim, togą senatorską, laską marszałkowską, pieczęcią królewską. Całość dekoracji wieńczyła wielka drewniana korona, a dopełniały ją plastyczne sfery niebieskie, Geniusz Sarmacji

szczegółowo zostały omówione przygotowania do egzekwii po śmierci Augusta III; *ibidem*, s. 384–387.

⁴¹ Relacje z uroczystości wileńskich zamieszczono w „Kurierze Polskim” 1733, nr 170, s. 342–344, nr 162, s. 352.

⁴² M. Morka, *Uroczystości pogrzebowe w Wilnie po śmierci Augusta II*, w: *Kultura artystyczna Wielkiego Księstwa Litewskiego w epoce baroku*, red. J. Kowalczyk, Warszawa 1995, s. 147–161.

oraz obeliski i piramidy służące do ustawienia świec, przewidziano także miejsca dla inskrypcji. Z całą pewnością aparat robił na widzach olbrzymie wrażenie.

Trudno dziś stwierdzić, która figura reprezentowała konkretnego władcę. Widzom zapewne wystarczały napisy na posągach, wyraźne insygnia: mitry, korony otwarte, korona cesarska, berła i jabłka oraz sam majestat i splendor uroczystości. Półmrok rozświetlany drgającymi płomykami świec maskował niedoskonałości formy. Znaczna odległość powodowała, że rzeźbiarze nie musieli koncentrować się na detalu. Figury zapewne umieszczono na tle zwisających tkanin, co skutecznie uniemożliwiało ich ogląd od tyłu. Prawdopodobnie ową siódmą figurą mógł być wizerunek zmarłego króla, niemniej w czasie uroczystości jego postać reprezentował portret malarski *ad vivum*. Być może nie zdążono wykończyć tejsze figury, mającej być zapewne wyróżnioną, np. kolorem złotym. Być może posąg powstał już po zakończeniu obchodów, kiedy to pojawiła się myśl dalszego wykorzystania statui. Wydaje się, że w obu przypadkach figura B spełniałaby niewygórowane wymogi podobieństwa do graficznych wizerunków Augusta II Mocnego.

Po uroczystościach zapewne przekazano owe sześć (lub siedem) figur do kaplicy św. Kazimierza, uświetniając tym samym zbiedniały po dwu kataklizmach wojennych przybytek. W niedługim czasie uzupełniono je, dodając domniemany wizerunek Augusta II. Dodatkowo ósmą niszę uzupełniono figurą wyraźnie mniejszą, smuklejszą, o długich szatach, nieco inaczej kształtowanej fizjonomii, a także wykonanej z odmiennego od reszty gatunku drewna. Zapewne w ten sposób hierarcha lub hierarchowie wileńscy zyskali uznanie Augusta III – za najbardziej okazałe egzekwie w Rzeczypospolitej, a nieco później za włączenie postaci ojca w tak udany i wymowny program ideowy, zrealizowany w miejscu oddawania czci patronowi Wielkiego Księstwa Litewskiego. Okazja do jego publicznego zaprezentowania nadążyła się choćby rok później, podczas obchodów koronacji Augusta III Sasa, kiedy 17 stycznia „w kościele katedralnym solenny był triumf observando diem coronationis Króla Imp Augusta III za manuducyą Im P Generała który z całym wojskiem był praesens w Zamku Mszę celebrował I W IM X Sufragan in assistentia Ichms XX Kanoników Prałatów, Conventów y Innych Ichma”⁴³. Biskupa Michała Jana Zienkowicza nie było wówczas w Wilnie, gdyż jako stronnik Stanisława Leszczyńskiego musiał wówczas przebywać za granicą. Jednak już 3 lata później August III uhonorował go Orderem Orła Białego. Pod jego nieobecność ks. Antoni Dominik Tyszkiewicz uzyskał od nowego króla prezentę na prestiżowe oraz niosące ze sobą rozliczne wpływy i pożytki probostwo kaplicy św. Kazimierza⁴⁴, w roku następnym zaś w celu zwiększenia funduszu na jej

⁴³ AGAD, AR, dz. XXXIV, sygn. 357, „z Wilna d 17 January 1734”, ręcznie pisane wiadomości być może przepisane z gazety, k. 1.

⁴⁴ LVIA, SA, nr 4243, Prezenta Augusta III na proboszcza kaplicy dla Tyszkiewicza, b.d., k. 1057–1058.

odnowienie Tyszkiewicz dostał przywilej na przyłączenie młyna królewskiego do uposażenia probostwa⁴⁵, co być może było pokłosiem jego zaangażowania zarówno we wcześniejsze uroczystości królewskie, jak i dekorację sanktuarium.

Co ciekawe, biskup Michał Jan Zienkowicz wraz ze swym rzutkim współpracownikiem ks. Antonim Dominikiem Tyszkiewiczem (później jako kanonik, biskup żmudzki) organizował również papieskie⁴⁶ i królewskie uroczystości egzekwialne w Wilnie w 1757 r., w 30 dni po śmierci Marii Józefy Habsburżanki⁴⁷. Z dużą dozą prawdopodobieństwa można przyjąć, że to właśnie w kręgu biskupa Michała Zienkowicza opracowano skomplikowany, erudycyjny program ideowy oprawy egzekwii za duszę Augusta II. Na obecnym stanie badań nie można wskazać artysty, architekta czy inżyniera, który zaprojektował plastyczną stronę obchodów uroczystości. Warto podkreślić, że pomimo niezbyt wysokiej klasy wykonania rzeźbiarskiego, zaprojektowanie układów figur jest więcej niż poprawne.

Kim byli wykonawcy skomplikowanego pod względem konceptu i monumentalnego *castrum doloris*? Wydaje się, że musieli to być rzemieślnicy i artyści miejscowi. W słowniku artystów Wielkiego Księstwa Litewskiego pod redakcją Aistė Paluišytė można doszukać się kilkudziesięciu nazwisk rzeźbiarzy czynnych wówczas na terenie Wilna, lecz niestety o większości z nich niewiele wiemy⁴⁸. Dla dalszych badań można wskazać potencjalne dwa zespoły ludzi związanych z działalnością wileńskich jezuitów i krąg rodzinny Pertzelów. W skład pierwszego mogliby wchodzić: Ignacy Bartsch, Adam Kazimierz Delamars, Teodor Konrad Edler, Johann Karol Frezer, Christian Radick i Johanes Schefers. Drugi zespół mógłby się składać z Antoniego, Jana Jerzego, Jana Henryka Pertzlów oraz ich prawdopodobnych współpracowników: Andrzeja Franciszka Ridigiera i Johanna Wagnera.

Ewentualne przypisanie rzeźb konkretnym twórcom jest niezmiernie trudne, gdyż figury niemal pozbawione są indywidualnych cech stylistycznych mogących być punktem wyjścia dla badań porównawczych. Dowodzą one niezmiernie krótkiego terminu wykonania prac przez zespół zróżnicowanych pod względem doświadczenia i talentu rzeźbiarzy, wśród których, jak się wydaje, nie było jednostki wybitnej. Odmienność opracowania detali takich jak kształt oczu wskazuje po pierwsze na niezgodnienie ich wyglądu w obrębie zespołu, po drugie zaś na przynajmniej cztery sposoby ukazanie tej części ciała, co być może świadczy o czterech lub więcej wykonawcach zamówienia. Zróżnicowane są również ujęcia twarzy, które po uważniejszym przyjrzeniu się nie wzbudzają pozytywnych doznań

⁴⁵ LMAVB, f. 43, nr 19921, Przywilej Augusta III Warszawa, 11 VII 1736 r., na przyłączenie młyna do kaplicy, „a sama kaplica tak w marmurach jako y pokryciu miedzianym być miała skąd restauravit”.

⁴⁶ „Kurier Polski” 1740, nr 169, opis uroczystości po śmierci Klemensa XII.

⁴⁷ „Kurier Polski” 1757, nr 51.

⁴⁸ *Lietuvos dailininkų žodynas*, t. 1: XVI–XVIII a., wyd. A. Paluišytė, Vilnius 2005.

artystycznych. Obok dość poprawnych (figury: A, E, G) mamy tu do czynienia z rażąco nieumiejętnością ukazania (figury: B, D, H), a nawet karykaturalnego (figura C) lub „ludowego” (figura F) oddawania cech fizjonomicznych. Fryzura figury E, układ dłoni figury E, korona figury A wskazują na pewien potencjał ich twórców. Ubiory figur: A, B, C, E, G, H sugerują pewne odniesienia do realnych szat i chęci poprawnego oddania elementów zbroi, dwie pozostałe zaś: D i F „odziano” niezwykle niedbale. Najlepszym artystycznie elementem statui jest zakomponowanie ich postaw w części przy zastosowaniu kontrapostu, swobodnego układu ramion i rąk czy właściwych proporcji i koordynacji wszystkich części ciała. Być może jest to wpływ architekta lub aranżera całości dekoracji. Najlepiej pod tym względem przedstawiają się figury B i E, dość wyraziście A, C, G, H, twórcy figur D i F wyraźnie zaś uznawali prymat szat nad anatomią. Zakomponowanie sześciu figur pozwala w sposób dość prawdopodobny ukazać pierwotny ich układ w ramach dekoracji funeralnych. Po wyłączeniu figury C jako zapewne późniejszej i wykonanej z lipiny, a także czasowym figury B (domniemany wizerunek Augusta II) i analizie kierunków, w jakich oddziaływać mogły poszczególnych statui na potencjalnych widzów oraz elementów warunkujących wzajemne ich relacje, takich jak: wielkość, układ ciał, głów, gestów, można zaproponować dwa warianty prawdopodobnego rozplanowania zespołu. Pierwszy koncentryczny, drugi kulisowy, przy czym obydwie umożliwiały umieszczenie w ich centrum wizerunku zmarłego króla.

Czy podobne działania wykorzystujące część dekoracji okazjonalnych po zakończeniu uroczystości pogrzebowych miały miejsce w innych miejscach Rzeczypospolitej? Wydaje się, że była to praktyka często spotykana. Nieodległym przykładem jest chociażby *castrum doloris* używane w czasie corocznych egzekwii za Augusta II Sasa z kościoła kapucynów warszawskich, którego elementy przetrwały do II wojny światowej, będąc używane przy okazji dużych warszawskich uroczystości aż do XX w., kiedy to sięgnięto po nie w 1924 r. przy uroczystym pochówku Henryka Sienkiewicza. Podobnie jak rzeźbiarskie elementy osiemnastowieczne wykorzystywane do dekoracji kościoła w Michaliszkach (ob. Białoruś)⁴⁹. Czy z wileńskich dekoracji z 1733 r. zachowały się do naszych czasów jeszcze inne elementy? Ich odnalezienie byłoby niezmiernie interesujące, podobnie jak odkrycie ekspens na wystawienie tego królewskiego przykładu *pompa funebris*.

⁴⁹ M. Kałamajska-Saeed, *Kościół parafialny p.w. Św. Michała Archanioła i klasztor Kanoników od Pokuty w Michaliszkach*, w: *Kościół i klasztory rzymskokatolickie dawnego województwa wileńskiego*, cz. 3, t. 1, red. M. Kałamajska-Saeed, Warszawa 2005, s. 129–149.

Katalog figur

Figura A



Wysokość postumentu: 9 cm, wysokość figury: 187 cm, łączna wysokość: 196 cm, głębokość: 60 cm, materiał: sosna. Do 1989 r. identyfikowana jako Jan Olbracht. Figura drążona od wysokości pośladków do łopatek, srebro płatkowe wyraźnie widoczne o wymiarach 4,5 x 8,5 cm, głowa zwrócona mocno w lewo, gałki oczne gładkie o zarysie migdałowym bez zaznaczenia źrenic, obuwie gładkie o zaokrąglonych noskach, zachowana karteczka z napisem: „JOANNES OLBRACHTUS / N.1459 + 1501 A. / N° 5”.

Il. 10. Kaplica św. Kazimierza, figura A; fot. P. Jamski, 2011 r.

Figura B



Wysokość postumentu: 9 cm, wysokość figury: 208 cm, łączna wysokość: 217 cm, głębokość: około 70 cm, materiał: sosna. Do 1989 r. identyfikowana jako Władysław Warneńczyk. Figura o niewielkim drążeniu, głowa zwrócona lekko w lewo, gałki oczne o zarysie migdałowym z zaznaczonymi tęczęwkami i źrenicami, obuwie gładkie o zaokrąglonych noskach, cyfra „6” naniesiona ołówkiem około 1989 r.

Il. 11. Kaplica św. Kazimierza, figura B; fot. P. Jamski, 2011 r.

Figura C



Wysokość postumentu: 8 cm, wysokość figury: 205 cm, łączna wysokość: 213 cm, głębokość: 60 cm, materiał: lipa. Do 1989 r. identyfikowana jako Zygmunt Stary. Figura drążona od ud do szyi, ociosana siekierką, nosi ślady obecności drewnojadów, z tyłu ma regularne dziury około 1,5 cm głębokości do umieszczenia zaczepów, głowa zwrócona lekko w dół, półkoliste gałki oczne z oznaczeniem połowy tęczęwek i źrenic, obuwie w łuskę o obłych noskach, napis na podobnej karteczce jak przy figurze B: „SIGISMUNDUS I SENIS / N.1467 + 1548 A./ N° 7”.

Il. 12. Kaplica św. Kazimierza, figura C; fot. P. Jamski, 2011 r.

Figura D



Wysokość postumentu: 9 cm, wysokość figury: około 205 cm, łączna wysokość: 214 cm, głębokość: 58 cm, materiał: sosna. Do 1989 r. identyfikowana jako Kasi-mirus. Figura z drążeniem od łydek do łopatek, grubo ociosana, około 1989 r. dodane berło, głowa zwrócona mocno w lewo, oczy o gładkich gałkach bez zaznaczenia źrenic, obuwie na podeszwie, gładkie o ściętych noskach, na postumencie niewyraźne wyryte cyfry „+ 1(?)08”, na prawej łopatce cyfra „3” wyryta w drewnie i nieco zaszpachlowana, karteczka jak przy figurze H, o wymiarach: 16 x 5,5 cm o treści: „CASIMIRUS FILIUS CASI [Miri_] N 1438 + 1481 A. / _ 8” (litery „S” odwrócone lustrzanie).

Il. 13. Kaplica św. Kazimierza, figura D; fot. P. Jamski, 2011 r.

Figura E



Wysokość postumentu: 9 cm, wysokość figury 187 cm, łączna wysokość: 196 cm, głębokość: około 60 cm, materiał: sosna. Do 1989 r. identyfikowana jako Zygmunt August. Głowa zwrócona lekko w prawo, oczy przymknięte, obuwie gładkie o obłych noskach.

Il. 14. Kaplica św. Kazimierza, figura E; fot. P. Jamski, 2011 r.

Figura F



Wysokość postumentu: 8,5 cm, wysokość figury: 198 cm, łączna wysokość: 206,5 cm, głębokość: 52 cm, materiał: sosna. Do 1989 r. identyfikowana jako Aleksander Jagiellończyk. Figura drążona od niemal stóp do barków, lekko odchylona do tyłu, głowa zwrócona mocno w prawo, gałki oczne półkola z oznaczeniem źrenic, obuwie na podszwie gładkie o ściętych noskach, napis na karteczce: „ALEXANDER JAGIELONIDES /N. 146_ + 1506 A. / N° 2”.

Il. 15. Kaplica św. Kazimierza, figura F; fot. P. Jamski, 2011 r.

Figura G



Wysokość postumentu: 9,5 cm, wysokość figury: 208 cm, łączna wysokość: 217,5 cm, głębokość: 55 cm, materiał: sosna. Do 1989 r. identyfikowana jako Kazimierz Jagiellończyk. Figura drążona od wysokości łydek do łopatek, głowa zwrócona lekko w prawo, gałki oczne gładkie o zarysie migdałowym bez zaznaczenia źrenic, obuwie na podeszwie, gładkie o ściętych noskach, napis na postumencie czterocyfrowy: „_ _ 75”, zachowana karteczka z napisem: „CASIMIRUS JAGIELONIDES / N. 1427 +1492 A./ N° 3”. (litery „S” odwrócone lustrzanie)

Il. 16. Kaplica św. Kazimierza, figura G; fot. P. Jamski, 2011 r.

Figura H



Wysokość postumentu: 9 cm, wysokość figury: 187 cm, łączna wysokość: 196 cm, głębokość: do 55 cm, materiał: sosna. Do 1989 r. identyfikowana jako Władysław Jagiełło. Figura drążona od pasa w górę, srebrzenie na pulmencie czerwonym, głowa zwrócona lekko w prawo, gałki oczne o zarysie migdałowym z zaznaczoną tęczęwką i źrenicą, obuwie gładkie, o zaokrąglonych noskach, insygnia wykonane około 1989 r., karteczka z napisem o wymiarach 5 x 14 cm, wykonana prawdopodobnie z osiemnastowiecznego papieru: „WŁADYSŁAW”, nieczytelny dwulinijkowy napis ołówkiem na cienkiej kartce (litera „S” odwrócona).

Il. 17. Kaplica św. Kazimierza, figura H; fot. P. Jamski, 2011 r.

Streszczenie

Osiem znajdujących się w przykatedralnej kaplicy św. Kazimierza w Wilnie drewnianych figur mających atrybuty władzy monarszej do tej pory było tematem wielu wzmianek, których autorzy mniej lub bardziej szczegółowo opisywali okoliczności ich funkcjonowania w kaplicy. Należy podkreślić rolę publikacji Mariji Matušakaitė, Katarzyny Mikockiej oraz Mindaugasa Paknysa, których spostrzeżenia i analizy stanowią punkt wyjścia dla tego artykułu. 3 marca 1733 r. w wileńskiej katedrze rzymskokatolickiej pw. św. Stanisława odbyły się egzekwie za Augusta II Sasa, przewyższające funeralne aparaty w Rzeczypospolitej, a także w Rzymie i Stambule. Krąg ks. biskupa Michała Zienkowicza i członków kapituły wileńskiej w krótkim czasie zrealizował ambitny plan uroczystości. Zwornikiem ideowym i plastycznym było *castrum doloris* złożone z rzeźbiarskich przedstawień sześciu poprzedników zmarłego króla: Stefana Batorego, Zygmunta III, Władysława IV, Jana Kazimierza, Michała Korybuta Wiśniowieckiego i Jana III Sobieskiego. Towarzyszyły im rzeźbione wizerunki przedstawiające: przynajmniej siedem cnót, ponadto cztery kościotrupy z atrybutami: płaszczem królewskim, togą senatorską, laską marszałkowską, pieczęcią królewską. Całość dekoracji wieńczyła wielka drewniana korona, a dopełniały plastyczne sfery niebieskie, skomplikowane treściowo inskrypcje oraz obeliski i piramidy służące do ustawienia świec. Pozostałością tejże dekoracji są figury drewniane do dziś zachowane w kaplicy św. Kazimierza. Dopełniono je jeszcze dwiema innymi figurami, zainstalowanymi w niszach pomiędzy 1733 a 1737 r. Przyglądając się dokładnie rzeźbom, można dostrzec, że wielkością nie pasują one do tych nisz. Nie mieszczą się zarówno pod względem wysokości, jak i szerokości, a w części przypadków znacznie wystają przed lico ścian. Z czasem zatarła się pierwotna wymowa zespołu figur. Przez kolejne 150 lat przypisywano im zmienną identyfikację. W drugiej połowie XIX w. zostały określone napisami w języku polskich wskazującymi siedmiu królów Rzeczypospolitej i św. Kazimierza. Inskrypcje usunięto w czasie konserwacji w 1989 r. Wykonane na terenie Wilna rzeźby charakteryzują się dalece sumarycznym opracowaniem, zarówno jeśli chodzi o fizjonomie, jak i detale insygniów oraz stroju. Wyrzeźbiono je pośpiesznie z zaniedbaniem fizjonomii i choćby rzemieślniczo poprawnego wykończenia detali. Dowodzi to niezmiernie krótkiego terminu (około 3 tygodni) wykonania prac przez zespół rzemieślników zróżnicowanych pod względem doświadczenia i talentu, wśród których nie było jednostki wybitnej. Ewentualne przypisanie rzeźb konkretnym twórcom jest niezmiernie trudne, gdyż figury niemal pozbawione są indywidualnych cech stylistycznych mogących być punktem wyjścia dla badań porównawczych.

Przy analizie ikonograficznej figur niezwykle trudno jest sformułować inną opinię, niż to, że reprezentują one „ogólną imaginację wyglądu europejskiego władcy nowożytnego”, jaka mogła powstać przed epoką oświeceniową. Warto podkreślić, że pomimo niezbyt wysokiej klasy wykonania rzeźbiarskiego, zaprojektowanie układów figur jest więcej niż poprawne. Być może w toku dalszych badań terenowych, archiwalnych i ikonograficznych uda się odnaleźć kolejne elementy współtworzące dekorację egzekwialną Augusta II Mocnego.

***Castrum doloris* of Augustus II the Strong in Vilnius and Its Preserved Fragments Summary**

The eight wooden figures in the cathedral Chapel of St Casimir in Vilnius with royal power attributes have been the subject of pretty numerous mentions. Their authors have described the circumstances of their functioning in the chapel in a more or less detailed manner. The publications by Marija Matušakaitė, Katarzyna Mikocka and Mindaugas Paknys should be emphasised, as their observations and analyses form the starting point for this article. On 3 March 1733, in the Roman Catholic

Cathedral of St Stanislaus in Vilnius, solemn obsequies for Augustus II the Strong took place, surpassing funeral apparatuses in the Polish-Lithuanian Commonwealth as well as Rome and Istanbul. In a short time, the milieu of Bishop Michał Zienkowicz and the members of the Vilnius Chapter realised the ambitious plan of the ceremony. The ideological and artistic keystone was the *castrum doloris* composed of sculptural representations of six predecessors of the deceased king: Stephen Bathory, Sigismund III Vasa, Władysław IV Vasa, John Casimir, Michał Korybut Wiśniowiecki, and John III Sobieski. They were accompanied by sculpted images of at least seven virtues, four skeletons representing attributes of royal power, and two geniuses. A huge wooden crown dominated the entire decoration, complemented by plastic celestial spheres, sophisticated inscriptions, obelisks, and pyramids supporting many candles. The remains of this decoration are the wooden figures still preserved in the Chapel of St Casimir. They were supplemented by two other figures and installed in niches between 1733 and 1737. A closer look at the sculptures reveals that their size contradicts their intended purpose. They do not fit either in height or width, and in some cases, they protrude significantly from the face of the walls. Over time, the original meaning of the group of figures has been lost. Throughout the next 150 years, they were assigned a different identification. In the second half of the nineteenth century, they were identified with inscriptions in Polish indicating the figures of definite seven kings of the Commonwealth and St Casimir. The inscriptions were removed during the restoration in 1989. The sculptures made in Vilnius are cursory made both regarding their countenances and the details of their insignia and attire. They were carved in a hurry, with neglect of the physiognomy and even the mediocre correctness of the details. This proves the extremely short period (about three weeks) for the work to be done by a team of craftsmen of varied experience and talent, among whom there was no outstanding individual. The possible attribution of the sculptures to specific artists is extremely difficult as the figures are almost devoid of individual stylistic features, which could be a starting point for comparative studies.

When analysing the iconographic appearance of the figures, it is difficult to formulate any other opinion than that they represent 'a general imagination of the appearance of a modern European ruler', which could have arisen before the Enlightenment period. It is worth emphasising that despite the not very high quality of the sculptural artistry, the arrangements of the figures are more than correct. Perhaps, in the course of further archival and iconographic research, it will be possible to find other elements that make part of the funeral decoration of Augustus II the Strong.

Bibliografia

Źródła archiwalne

Archiwum Główne Akt Dawnych w Warszawie (AGAD), Archiwum Warszawskie Radziwiłłów (AR), dz. XXXIV, sygn. 357.

Biblioteka Naukowa Polskiej Akademii Umiejętności i Polskiej Akademii Nauk w Krakowie (BPAU i PAN), rkps. inw. 1232.

Kultūros paveldo centras, Vilnius, f. 3, op. 1, nr 347.

Lietuvos mokslų akademijos Vrublevskių biblioteka (LMAVB), f. 43, nr 19590, 19902, 19912, 19916, 19921, 19936; f. 148, nr 288; f. 318, nr 17178, 34111.

Lietuvos valstybės istorijos archyvas (LVIA), SA, nr 4243; f. 604, op. 1, nr 6561; f. 694, op. 1, nr 3788.

Vilniaus universiteto biblioteka (VUB), Rankraščių skyrius, f. 1, nr 217; f. 57, nr B53-12, B53-1.

Źródła drukowane

- Bielski M., *Kronika polska*, wyd. I. Bielski, Kraków 1597.
- Byševska / Byszewska L., *1786 metų kelionės į Vilnių dienoraštis / Žurnal podróży do Wilna z roku 1786*, oprac. i koment. P.J. Jamski, wpraw. E. Manikowska, tłum. na lit. V. Jarutis, tłum. na pol. B. Piasecka, Vilnius / Wilno 2008.
- Fariat B., Barbey A., *Series chronologica ducum regumque Polonorum à Lecho I. ad Augustum II.*, Romae 1702.
- Kołodzki A., *Thron Oyczysty albo Pałac Wieczności w krotkim zebraniu Monarchow, Xiążąt y Krolow Polskich*, Poznań 1727.
- Mylus A., *Principum et regum Polonorum imagines ad vivum expressae*, Coloniae 1584.
- Tyszkiewicz A.D., *Krolewska Droga do nieba albo Zycie S. Kazimierza krolewica polskiego y W.X.L. Opisane Roku 1752*, Warszawa 1752.

Opracowania

- Ališauskas V., Paknys M., *Šv. Kazimiero koplyčia. Vadovas*, Vilnius 2004.
- Baliński M., *Opisanie statystyczne miasta Wilna*, Wilno 1835.
- Homolicki M., *Katedra wileńska. Odnowa Kaplicy św. Kazimierza z historycznymi o dawnej jej stanie wiadomościami*, „Wizerunki i Roztrząsania Naukowe” 13, 1840, s. 1–123.
- Homolicki M., *Katedra wileńska. Ozdobienie i wyporządzenie kościoła katedralnego wileńskiego oraz kilka słów o pożytkach z ozdoby i dostojności obrzędów kościelnych*, „Wizerunki i Roztrząsania Naukowe” 2, 1838, s. 1–113.
- Jamski P., *Kaplica św. Kazimierza w Wilnie i jej twórcy*, „Biuletyn Historii Sztuki” 68, 2006, nr 1, s. 19–44.
- Jamski P., *Ołtarz relikwiarzowy w wileńskiej Kaplicy św. Kazimierza w pierwszej połowie XVII wieku*, „Barok. Historia, Literatura, Sztuka” 12, 2005, nr 2(24), s. 41–72.
- Kałamajska-Saeed M., *Kościół parafialny p.w. Św. Michała Archanioła i klasztor Kanoników od Pokuty w Michaliskach*, w: *Kościół i klasztory rzymskokatolickie dawnego województwa wileńskiego*, cz. 3, t. 1, red. M. Kałamajska-Saeed, Warszawa 2005, s. 129–149.
- Kirkor A.H. [Jan ze Śliwina], *Przechadzki po Wilnie i jego okolicach*, Wilno 1856.
- Kirkor A.H., *Przewodnik historyczny po Wilnie i jego okolicach*, wyd. 2 przejrz. i powiększ., Wilno 1880.
- Kłos J., *Wilno: przewodnik krajoznawczy*, Wilno 1937.
- Kurczewski J., *Kościół Zamkowy czyli Katedra wileńska: w jej dziejowym, liturgicznym, architektonicznym i ekonomicznym rozwoju*, cz. 1–3, Wilno 1908–1916.
- Lietuvos dailininkų žodynas*, t. 1: XVI–XVIII a., wyd. A. Paliušytė, Vilnius 2005.
- Manys B., *Uroczystości rodzinne w Wilnie za Augusta III (1733–1763)*, Poznań 2014.
- Matuškaitė M., *Lietuvos skulptūra iki XVII a. vidurio*, Vilnius 2007.
- Matuškaitė M., *Senoji medžio skulptūra ir dekoratyvinė drožyba Lietuvoje*, Vilnius 1998.
- Mączyński R., *Kilka uwag o kaplicy św. Kazimierza w Wilnie*, „Kwartalnik Architektury i Urbanistyki” 29, 1984, nr 3/4, s. 317–331.
- Mikocka K., *Nowe materiały dotyczące budowy kaplicy św. Kazimierza w Wilnie*, „Kwartalnik Architektury i Urbanistyki” 26, 1981, nr 3–4, s. 237–246.
- Monty P., *Wanderstunden in Wilna*, Wilna 1916.
- Morka M., *Uroczystości pogrzebowe w Wilnie po śmierci Augusta II*, w: *Kultura artystyczna Wielkiego Księstwa Litewskiego w epoce baroku*, red. J. Kowalczyk, Warszawa 1995, s. 147–161.
- Paknys M., *Šv. Kazimiero koplyčios karalių skulptūros. Ką apie jas žinome? Lietuvos kultūros karališkasis dėmuo: įvaizdžiai, simboliai, relikvijos*, „Acta Academiae Artium Vilmensis” 65–66, 2012, s. 153–175.

- Petkus V., *Vilniaus Arkikatedros bazilikos koplyčios*, Vilnius 1994.
- Ruszczycówna J., *Z badań nad ikonografią Władysława Jagiełły i Zygmunta Augusta*, „Rocznik Muzeum Narodowego w Warszawie” 23, 1979, s. 211–260.
- Širmulis A., *Vilniaus arkikatedros Šv. Kazimiero koplyčios valdovų statulų identifikavimas. Šventųjų relikvijų Lietuvos kultūroje*, „Acta Academiae Artium Vilnensis” 41, 2006, s. 179–193.
- Širmulis A., *Vytauto Didžiojo portretai*, w: *Europos dailė. Lietuviškieji variantai*, red. A. Aleksandra-vičiūtė, Vilnius 1994, s. 55–64.
- Vitkauskienė B.R., *Šv. Kazimiero koplyčios fundacija, statybos ir dekoravimas XVII a. šaltinių duomenimis*, w: *Šventasis Kazimieras istorijos vyksme. Įvaizdis ir refleksija*, red. P. Subačius, Vilnius 2006, s. 31–56.
- Zahorski W., *Kaplica św. Kazimierza w katedrze wileńskiej*, Warszawa 1901.
- Zahorski W., *Katedra wileńska*, Wilno 1904.
- Žygas K.P., *The Spirit of Austerity and the Materials of Opulence. Architectural Sources of St. Casimir's Chapel in Vilnius*, „Journal of Baltic Studies” 31, 2000, nr 1, s. 5–43.
- Życka L., *Wilno*, Warszawa 1912.
- Виноградов А., *Путеводитель по городу Вильне и его окрестностям*, Вильна 1904 / Vinogradov A., *Putevoditel' po gorodu Vil'ne i ego okresnostiam*, Vil'na 1904.

Piotr Jamski – pracownik Instytut Sztuki Polskiej Akademii Nauk w Warszawie. Absolwent Wydziału Historycznego (Instytutu Historii Sztuki) Uniwersytetu Warszawskiego. Zajmuje się sztuką europejską XVII i XVIII w., ze specjalnym uwzględnieniem zagadnień związków włosko-polskich dotyczących architektury i rzeźby tego czasu. W polu jego zainteresowań badawczych i inwentaryzacyjnych mieści się także dziedzictwo kulturowe na wschodnich ziemiach dawnej Rzeczypospolitej i innych obszarach funkcjonowania kultury polskiej, a także dzieje dokumentacji dziedzictwa materialnego oraz historia ochrony zabytków na ziemiach polskich. Prowadzi badania w ramach Pracowni Kampanologicznej Instytutu Sztuki PAN. E-mail: piotr.jamski@gmail.com