

RADOSŁAW BISKUP (Toruń)
<https://orcid.org/0000-0003-4902-5404>

KRZYSZTOF KWIATKOWSKI (Toruń)
<https://orcid.org/0000-0003-1827-3122>

Słownik historyczno-geograficzny Prus w średniowieczu Koncepcja, założenia projektu i plany wydawnicze*

Zarys treści: Celem artykułu jest przedstawienie koncepcji Słownika historyczno-geograficznego Prus w średniowieczu i w okresie wczesnonowożytnym, nawiązującej do analogicznych badań prowadzonych od lat sześćdziesiątych XX w. w odniesieniu do ziem polskich w średniowieczu. Szczegółowo omówiony został pierwszy etap prac, obejmujący Prusy Dolne oraz Warmię (zakres chronologiczny, specyfika administracyjna, podstawa źródłowa etc.). Artykułowi towarzyszy materiał kartograficzny ukazujący terytorialny zakres pierwszego etapu realizacji projektu.

Abstract: The purpose of this article is to present the preliminary results of the Historical-geographic dictionary of Prussia in the Middle Ages and at the threshold of the Early Modern period. These findings are related to similar research conducted since the 1960s on Polish lands in the Middle Ages. The article discusses in detail the first stages of research, covering Lower Prussia and Warmia. It addresses the chronological scope of the project, administrative structures, and outlines the source basis. The article also includes cartographic materials, which show the territorial coverage of the preliminary stage of the project.

Słowa kluczowe: słownik historyczno-geograficzny, zakon niemiecki, Prusy, Warmia, osadnictwo

Keywords: historical-geographic dictionary, Teutonic Order, Prussia, Warmia, settlements

Projekt Słownika historyczno-geograficznego Prus w średniowieczu pod względem koncepcyjnym nawiązuje ściśle do wieloletniego przedsięwzięcia naukowego, jakim jest opracowywany pod auspicjami Instytutu Historii Polskiej Akademii Nauk Słownik historyczno-geograficzny ziem polskich w średniowieczu (dalej nazywany tu umownie Słownikiem polskim)¹. Nieistniejące od ponad 70 lat Prusy, których

* Niniejszy artykuł powstał w związku z realizacją projektu badawczego pt. Słownik historyczno-geograficzny Prus w średniowieczu i u progu epoki wczesnonowożytnej, t. I: Prusy Dolne, t. II: Warmia, finansowanego przez Ministerstwo Edukacji i Nauki w ramach Narodowego Programu Rozwoju Humanistyki (Nr 0151/NPRH5/H11/84/2017) w latach 2017-2022.

¹ Słownik historyczno-geograficzny ziem polskich w średniowieczu. Edycja elektroniczna, red. T. Jurek, <<http://www.slownik.ihpan.edu.pl/>>, a tam zwłaszcza T. Jurek, Wprowadzenie, <<http://www.slownik.ihpan.edu.pl/intro.php>>, gdzie wykład zasad, do których się dalej

dawny obszar rozciąga się w granicach trzech współczesnych państw – Polski, Rosji (Obwód Kaliningradzki) i Litwy – ukształtowane zostały w ciągu XIII i XIV w. pod przemożnym wpływem politycznym i kulturowym zakonu niemieckiego jako osobny kraj wyraźnie odróżniający się od krajów sąsiednich, obejmując nie tylko krainę zamieszkaną wcześniej przez plemienne społeczności bałtyjskich Prusów i Jaćwięgów, ale także inne obszary. W drugiej połowie XV w. Prusy znalazły się w obrębie Korony Królestwa Polskiego, będąc jednym z nielicznych jej terytoriów z przeważającymi oddziaływaniami niemieckiego kręgu językowego. Już sam fakt politycznych związków między Polską a Prusami uzasadnia podjęcie realizacji projektu Słownika pruskiego w bezpośredniej łączności ze Słownikiem polskim, tym bardziej, iż relacje te zaczęły się stopniowo zacieśniać także w wielu sferach szeroko rozumianej kultury, poczynając od spraw gospodarczych, przez przemiany osadniczo-demograficzne, na wzajemnych wpływach intelektualnych, artystycznych i religijnych kończąca². Z drugiej strony niemal trzystuletnia władza obecność zakonu niemieckiego w tym kraju nadała nie tylko specyficzny kształt różnorodnym wytworom życia społecznego, w wielu aspektach zasadniczo odróżniającym się od odpowiedników w Wielkopolsce, Małopolsce czy na Mazowszu³, ale również miała przemożny wpływ na formy kultury piśmiennej, co znalazło odzwierciedlenie w stanie i zakresie zachowanego materiału źródłowego istotnego również dla badań historyczno-geograficznych. Ów zasób źródeł jest w niektórych aspektach znacząco różny, częścią *in plus*, częścią *in minus*, w stosunku do pozostałych ziem Korony. Powoduje to pewne odmienności kwestionariusza badawczego Słownika pruskiego.

Głównym celem projektu Słownika pruskiego jest, zgodnie z jego nazwą, zgromadzenie możliwie pełnego zestawu nazw miejscowych na obszarze Prus średniowiecznych (z pewnym rozszerzeniem chronologicznym dotyczącym pierwszej połowy XVI w.). Podobnie jak w przypadku Słownika polskiego, w grę wchodzi w pierwszym rzędzie poświadczony historycznie toponimy osadnicze, do tego zaś korpus toponimów fizjograficznych, zarówno tych o charakterze liniowym (np. granice, rzeki), punktowym (np. kamienie, drzewa wartownicze, znaki graniczne), jak i powierzchniowym (np. jeziora, lasy, obszary zabagnione). Całości dopełniają nazwy wielkopowierzchniowych tworów antropogenicznych, mających na celu organizację i kontrolę przestrzeni (np. krainy, ziemie, okręgi, komturie, amty,

odwołujemy; por. też K. G ó r s k a - G o ł a s k a, Słownik historyczno-geograficzny ziem polskich w średniowieczu, w: Instytut Historii Polskiej Akademii Nauk 1953-2003, Warszawa 2003, s. 137-150.

² M. B i s k u p, Prusy Królewskie i Krzyżackie (1466-1525), w: Historia Pomorza, t. II, cz. 1, Poznań 1976, s. 45-54, 73-85; K. G ó r s k i, Problematyka dziejowa Prus Królewskich (1466-1772), Zapiski Historyczne 28, 1963, z. 2, s. 162-164; J. M a ł ł e k, Ekspansja kultury polskiej na Prusy Książęce w XVI wieku, w: tenże, Dwie części Prus. Studia z dziejów Prus Książęcych i Prus Królewskich w XVI i XVII wieku, Olsztyn 1987, s. 189-197 (a także w: tenże, Opera selecta, t. IV, Toruń 2012, s. 295-306).

³ H. S a m s o n o w i c z, Der Deutsche Orden in seinem Verhältnis zur Gesellschaft Polens unter kultur- und verwaltungsgeschichtlichen Aspekten, w: Ritterorden und Region – politische, soziale und wirtschaftliche Verbindungen im Mittelalter, Toruń 1995 (Ordines Militares 8), s. 99-110.

diecezje)⁴. Te ostatnie obejmujemy umownym określeniem „toponimów administracyjnych”.

Pod względem zakresu chronologicznego projekt Słownika pruskiego obejmuje okres od końca IX w. i pojawienia się pierwszych toponimów wytworzonych w kręgu łacińskiej kultury średniowiecza, które można jednoznacznie identyfikować z obszarami Prus (tzw. relacja Wulfstana)⁵, aż po niemal połowę XVI w. Mimo tak szerokiego zasięgu skupiać się będzie jednak na późnym średniowieczu.

Prusy późnośredniowieczne były znacznie zróżnicowane pod względem polityczno-społeczno-kulturowym. Konieczne wobec tego staje się określenie zakresu geograficznego projektu. Słownik ma dotyczyć obszaru Prus rozumianych jako „kraj pruski” (źródłowe: *Preussenland, land czu Prussen, land Prewssen, terra Prussie*; ustandaryzowane niem. *Preußenland*) w kształcie uformowanym – jak wspomniano – w ciągu XIII i XIV w. Określenie to pojawiło się w drugiej połowie XIII w. i od samego chyba początku miało silną konotację nie tyle geograficzno-etniczną (choć na niej bazowało), co władczą (polityczną). Niemieckie określenia *Preußen*, a zwłaszcza *Preußenland*, oznaczały obszary znajdujące się pod zwierzchnią władzą zakonu niemieckiego. Geograficzny desygnat „kraju pruskiego” ulegał tym samym zmianom w ciągu pierwszego stulecia obecności Zakonu na południowym pobrzeżu Bałtyku, adekwatnie do zmian zasięgu władztwa zakonnego⁶. Już w czasie walk w XIII w. obejmował nie tylko obszary zamieszkałe przez stopniowo podporządkowywane władzy Zakonu społeczności autochtoniczne, nazywane wspólnie mianem Prusów (w historiografii określane nierzadko mianem „Prus właściwych”)⁷, ale również

⁴ Odnośnie do niektórych kategorii wielkoprzestrzennych na południowo-wschodnim pobrzeżu Bałtyku por. R. S i m i ń s k i, *Od „solitudo” do „terra culta”*. Przestrzeń jako przedmiot wyobrażeń w Inflantach i Prusach od XIII do początku XV wieku, Toruń 2008, s. 161-163.

⁵ Ł. O k u l i c z - K o z a r y n, *Dzieje Prusów*, Wrocław 1997, s. 5-7, 159-160; W. D ł u g o k ę c k i, *Prusy w starożytności i we wczesnym średniowieczu*, w: *Państwo zakonu krzyżackiego w Prusach. Władza i społeczeństwo*, Warszawa 2008, s. 32; G. L a b u d a, *Prusy rodzime*, w: M. Biskup, G. Labuda, *Dzieje zakonu krzyżackiego w Prusach. Gospodarka – społeczeństwo – państwo – ideologia*, wyd. 2, Gdańsk 1988, s. 50-51; R. P a n f i l, *Dzieje badań nad raportem Wulfstana oraz próby lokalizacji Truso w latach 1599-1873*, *Komunikaty Mazursko-Warmińskie* 2017, nr 3 (297), s. 379-408 (tu starsza literatura). Mimo że sam toponim ‘Prusy’ (*Pruzze*) poświadczony jest dopiero od drugiej połowy X w. (w relacji Ibrahima ibn Jakuba oraz dokumencie *Dagome iudex*), to jednak niewątpliwie powiązany z nim znaczeniowo etnonim ‘Prusowie’ (*Bruzi*) pojawia się już w pierwszej połowie IX w. (tzw. *Geograf Bawarski*), por. Ł. O k u l i c z - K o z a r y n, *Dzieje Prusów*, s. 5; W. D ł u g o k ę c k i, *Prusy*, s. 32; J. P o w i e r s k i, *Prusowie, Prusy*, w: *Słownik starożytności słowiańskich*, t. IV, Wrocław 1970, s. 369.

⁶ Por. E. M a s c h k e, *Preußen. Das Werden eines deutschen Stammesnamens*, *Ostdeutsche Wissenschaft. Jahrbuch des Ostdeutschen Kulturrates* 2, 1955, s. 116-156 (przedruk w: tenże, *Domus hospitalis Theutonicorum. Europäische Verbindungslinien der Deutschordensgeschichte. Gesammelte Aufsätze aus den Jahren 1931-1963*, Bonn-Godesberg 1970 [Quellen und Studien zur Geschichte des Deutschen Ordens 10], s. 158-187), tu cyt. wg wznowienia: s. 159-165; por. także uwagi recenzyjne M. B i s k u p a, *Komunikaty Mazursko-Warmińskie* 1957, nr 3 (58), s. 190.

⁷ Np. M. B i s k u p, *Rozkwit państwa krzyżackiego w Prusach*, w: M. Biskup, G. Labuda, *Dzieje zakonu krzyżackiego w Prusach. Gospodarka – społeczeństwo – państwo – ideologia*, wyd. 2, Gdańsk 1988, s. 277 i *saepe*; M. D y g o, *Początki i budowa władztwa zakonu*

ukształtowane najpóźniej w ciągu drugiej ćwierci XIII w. terytorium ziemi chełmińskiej (niem. Kulmerland, Culmerland)⁸. W ciągu kilku dekad, po stopniowym opanowaniu przez Zakon większości obszarów Pomorza Wschodniego (Gdańskiego) na początku XIV w., określenie Preußenland w lokalnym uzusie językowym zostało rozszerzone również na tereny rozciągające się na zachodnim brzegu dolnej Wisły i przestało być jakimkolwiek identyfikatorem terenów zamieszkałych przez autochtoniczne społeczności pruskie – z czternastowiecznej perspektywy można by je było już nazwać określeniem „pierwotnie pruskich” lub „staropruskich”⁹. W tamtym czasie ukształtowała się ostatecznie polityczno-geograficzna konotacja nazwy Preußenland, która w tej postaci miała się utrwalić, a następnie przetrwać (mimo pewnych zmian) aż do niemal połowy XX w.¹⁰ Obejmowała ona ziemię chełmińską, ziemie „pierwotnie pruskie” (Prusy właściwe) oraz Pomorze Wschodnie. Trudno jednoznacznie stwierdzić, czy włączano do niej także tereny znajdujące się pod władzą Zakonu (do 1422 r.) na Kujawach¹¹.

Tzw. Prusy właściwe najpóźniej od XIV w. zaczęto dzielić na trzy zasadnicze części, przy czym podstawą tego była do pewnego stopnia sytuacja polityczna: Warmię (niem. Ermland)¹², *Oberland* (Kraj Wyższy, w znaczeniu „wyżej położony”,

krzyżackiego (1226-1309), w: Państwo zakonu (jak w przyp. 5), s. 65, 69; t e n ż e, Ekspansja terytorialna i władztwo terytorialne (1249-1309), w: tamże, s. 98, 100; S. J ó ź w i a k, Podziały administracyjne, w: tamże, s. 136; R. C z a j a, Urbanizacja kraju, w: tamże, s. 182, 192, 193. O strukturze fizjograficznej Prus zob. m.in. K. B u c z e k, Geograficzno-historyczne podstawy Prus Wschodnich, w: Dzieje Prus Wschodnich, t. I, Toruń 1936 i odbitka, s. 8-21.

⁸ Słownik historyczno-geograficzny ziemi chełmińskiej w średniowieczu, opr. K. Porębska, przy współpr. M. Grzegorza, red. M. Biskup, Wrocław 1971, s. 16-17, a także wstęp M. B i s k u p a, s. XV-XVI. O północnej granicy zob. m.in. J. P o w i e r s k i, Struktura osadniczo-terytorialna ziemi chełmińskiej i Pomezanii a kształtowanie się administracji grodowej (do 1283 r.), w: Średniowieczne zamki Polski Północnej, Malbork 1983, s. 18-19, 28; t e n ż e, Problem polsko-pruskiej granicy na Osie a osadnictwo ziemi płowęskiej, Komunikaty Mazursko-Warmińskie 1977, nr 2 (136), s. 146-155.

⁹ E. M a s c h k e, Preußen, s. 160-162; o kształtowaniu się nowej identyfikacji pruskiej, opartej nie na pochodzeniu etnicznym, lecz na poczuciu związku z krajem, zob. tamże, s. 178-187, a także J. M a ł ł e k, Die Entstehung und Entwicklung eines Sonderbewusstseines in Preußen, Zeitschrift für Ostforschung 31, 1982, s. 48-58 (tłum. pol.: Powstanie poczucia krajowej odrębności w Prusach i jej rozwój w XV i XVI wieku, w: tenże, Dwie części Prus [jak w przyp. 2], s. 9-17); M. B i s k u p, Etniczno-demograficzne przemiany Prus Krzyżackich w rozwoju osadnictwa w średniowieczu (o tzw. nowym plemieniu Prusaków), Kwartalnik Historyczny 98, 1991, nr 2, s. 46-47, 56-66.

¹⁰ H. B o o c k m a n n, Stationen der Geschichte Ost- und Westpreußens, Lüneburg 1986; t e n ż e, Ostpreußen und Westpreußen, wyd. 4, Berlin 2002 (Deutsche Geschichte im Osten Europas), s. 15-20.

¹¹ Kwestia ta nie została do dziś podjęta w badaniach, mimo iż kujawskie posiadłości mają już sporą literaturę, zob. m.in. S. J ó ź w i a k, Rola i znaczenie enklaw terytorialnych zakonu krzyżackiego na Kujawach w politycznych stosunkach z Polską w XIV-XV wieku, Ziemia Kujawska 12, 1997, s. 183-196; t e n ż e, Terytorium nieszawskie pod panowaniem zakonu krzyżackiego (do 1422 roku), w: Dzieje Nieszawy, t. I, Toruń 2004, s. 17-29; także t e n ż e, Pogranicze kujawsko-krzyżackie w latach 1228-1454, Toruń 2006 (niepublikowana dysertacja obroniona na Uniwersytecie Mikołaja Kopernika w Toruniu).

¹² A. S z o r c, Dominium warmińskie 1243-1772. Przywilej i prawo chełmińskie na tle stroju Warmii, Olsztyn 1990, s. 9, 11-12, 23-25, 37, 41, 45, 79-83, 93-95, 139; t e n ż e,

któremu odpowiada polski toponim Prusy Górne)¹³ oraz *Niederland* (Kraj Niższy, „niżej położony”, Prusy Dolne)¹⁴. Zasięg tego ostatniego regionu wymaga tu bliższego komentarza. Ku północy rozciągał się on mianowicie początkowo tylko do linii dolnego Niemna. Po przejściu w 1328 r. przez pruską gałąź Zakonu od linii inflanckiej konwentu memelskiego (kłajpedzkiego) wraz z zarządzanymi przez niego rozległymi obszarami leżącymi w strefie przejściowej między położoną dalej na północ Kurlandią a rozciągającą się na wschodzie Żmudzią, zaczęto go jednak z biegiem czasu również traktować jako część *Niederlandu* i tym samym kraju pruskiego¹⁵.

Tylko zachodnie połacie Prus Dolnych zostały w ciągu XIV i XV w. zagospodarowane i poddane intensywniejszej działalności osadniczej. Obszary rozciągające się na południe od dolnego Niemna, a zarazem na wschód od linii dzisiejszych Wielkich Jezior Mazurskich oraz górnej Węgorapy, znacznie wyżej wzniesione i bardziej pofałdowane aniżeli *Niederland*, w XIV i w pierwszej połowie XV w. pokryte były rozległymi lasami rozciągającymi się w zwarty sposób aż do środkowego Niemna na wschodzie. Obszary te, będące w XIII w. terenami plemiennymi Jaćwiegów (Sudowów), określano w kolejnych stuleciach mianem Wielkiej Puszczy (niem. Große Wildnis, dosłownie Wielka Dzicz/Knieja)¹⁶. Traktowano je w zasadzie jako kolejną, niejako czwartą część składową kraju pruskiego¹⁷. Układy pokojowe między Wielkim Księstwem Litewskim i Królestwem Polskim a pruską gałęzią Zakonu zawarte 12 X 1398 (układ saliniński) i 27 IX 1422 r. (pokój mełneński) doprowadziły do trwałego podziału tych puszczańskich obszarów między Prusy i Litwę¹⁸.

Ostatnią z zasadniczych części składowych kraju pruskiego było Pomorze Wschodnie (Gdańskie), do końca drugiej dekady XIV w. w przeważającej części opanowane

Dzieje diecezji warmińskiej (1243-1991), Olsztyn 1991, s. 19, 20; D. B o g d a n, Warmia w XVI–XVIII wieku. Dominium – księstwo – kraik?, w: Prusy Książęce i Prusy Królewskie w XVI-XVIII wieku, Kielce 1997, s. 59-76.

¹³ M. T o e p p e n, Historisch-comparative Geographie von Preussen, Gotha 1858, s. 260, 262-263; L. W e b e r, Preussen vor 500 Jahren in culturhistorischer, statistischer und militärischer Beziehung nebst Special-Geographie, Danzig 1878, s. 330; S. S r o k o w s k i, Prusy Wschodnie. Kraj i ludzie, Warszawa 1929, s. 39-41; t e n ż e, Prusy Wschodnie. Studium geograficzne, gospodarcze i społeczne, Gdańsk-Bydgoszcz-Toruń 1945, s. 12, 13, 14-15.

¹⁴ L. W e b e r, Preussen, s. 330; A. A m b r a s s a t, Die Provinz Ostpreußen, wyd. 2, Königsberg i. Pr. 1912, s. 26-28, 31-34; S. S r o k o w s k i, Prusy Wschodnie. Kraj i ludzie, s. 37-39, 42-43, 45-47; t e n ż e, Prusy Wschodnie. Studium geograficzne, s. 10-12, 15.

¹⁵ M. B i s k u p, Rozkwit, s. 267, 277, 293, 294, 298, 300, 301, 309, 317, 337, 338; H. M o r t e n s e n, G. M o r t e n s e n, Die Besiedlung des nordöstlichen Ostpreussens bis zum Beginn des 17. Jahrhundert, cz. II: Die Wildnis im östlichen Preußen, ihr Zustand um 1400 und ihre frühere Besiedlung, Leipzig 1938, s. 1, 186-187; G. H e i n r i c h - M o r t e n s e n, Beiträge zu den Nationalitäten- und Siedlungsverhältnissen von Pr.-Litauen, Königsberg 1921 – Berlin 1927, s. 44-50.

¹⁶ M. T o e p p e n, Historisch-comparative Geographie, s. 163; L. W e b e r, Preussen, s. 109-110, 112-115, 546-550.

¹⁷ G. H e i n r i c h - M o r t e n s e n, Beiträge, s. 20-25; H. M o r t e n s e n, G. M o r t e n s e n, Die Besiedlung, cz. II, s. 63; S. Z a j a c z k o w s k i, Podbój Prus i ich kolonizacja przez Krzyżaków, w: Dzieje Prus Wschodnich, t. I, Toruń 1935 i odbitka, s. 31.

¹⁸ K. F o r s t r e u t e r, Die Entwicklung der Grenze zwischen Preußen und Litauen seit 1422, Altpreußische Forschungen 18, 1941, z. 1, s. 51-53; K. B u c z e k, Geograficzno-historyczne podstawy, s. 68.

przez zakon niemiecki (poza ziemiami: słupską, sławieńską i bytowską), przy czym pod koniec lat dwudziestych tego stulecia zdołał on na kilkanaście lat pozyskać również ziemię słupską (1329–1341)¹⁹, zaś trwałymi nabytkami okazały się ziemia bytowska (1329) i tuchomska (1385)²⁰.

Tak uformowany kraj pruski, w granicach wyznaczonych (przynajmniej formalnie) do końca pierwszej ćwierci XV w.²¹, został na skutek wojny trzynastoletniej (1454-1466) i kończącego ją II pokoju toruńskiego podzielony na dwie części, określane już przez ówczesnych mianem Prus Królewskich i Prus Zakonnych (Krzyżackich)²², które względem Korony pozostawały w różnych formach relacji polityczno-ustrojowych, ulegających potem dalszym przekształceniom (likwidacja władztwa Zakonu w Prusach Krzyżackich w 1525 oraz zmiany w formie zarządu Prus Królewskich w 1526 r.)²³. Wraz z sekularyzacją pruskiej gałęzi zakonu niemieckiego dotychczasowa część

¹⁹ M. Grzegorz, *Struktura administracyjna i własnościowa Pomorza Gdańskiego pod rządami zakonu krzyżackiego w latach 1309-1454*, Warszawa-Poznań-Toruń 1987, s. 53-55; B. Śliwiński, *Pomorze Wschodnie w okresie rządów Władysława Łokietka w latach 1306-1309*, Gdańsk 2003, s. 558; F. Morré, *Die Swenazonen in Ostpommern. Aufstieg und Herrschaft 1269-1357*, *Baltische Studien* N.F. 41, 1939, s. 57-58; M. Biskup, *Rozkwit*, s. 270.

²⁰ M. Grzegorz, *Struktura*, s. 55; M. Biskup, *Rozkwit*, s. 270; R. Czaja, Z.H. Nowak, *Państwo zakonu krzyżackiego w Prusach – próba charakterystyki*, w: *Zakon krzyżacki w Prusach i Inflantach. Podziały administracyjne i kościelne w XIII-XVI wieku*, Toruń 2013, s. 14.

²¹ Zob. E. Kowalczyk, *Dzieje granicy mazowiecko-krzyżackiej (między Drwęcą a Pisą)*, Warszawa 2003; E. Kowalczyk-Heyman, *Dzieje granicy mazowiecko-krzyżackiej (między Pisą a Biebrzą)*, Warszawa 2013; S. Józwiak, *Od przestrzeni granicznej do granicy linearnej. Ostateczne ukształtowanie się linearnej granicy kujawsko-pomorskiej w XIV wieku*, *Ziemia Kujawska* 20, 2007, s. 137-145; K. Forstreuter, *Die Entwicklung*, s. 51, 53-54; sumarycznie i nie bez błędów: K. Buczek, *Geograficzno-historyczne podstawy*, s. 66-71.

²² Zob. K. Górski, *Problematyka*, s. 161; o geografii historycznej Prus Królewskich zob. E. Kizik, *Uwagi wstępne. Prusy Królewskie: środowisko geograficzne, administracja, demografia*, w: *Prusy Królewskie. Społeczeństwo, kultura, gospodarka 1454-1772*, Gdańsk 2012, s. 12-20.

²³ E. Turowski, *Die innenpolitische Entwicklung Polnisch-Preussens und seine staatsrechtliche Stellung zu Polen vom 2. Thorner Frieden bis zum Reichstag von Lublin (1466-1569)*, Berlin 1937, s. 67-68, 81-83; M. Biskup, *Prusy Królewskie i Krzyżackie*, s. 153-169; tenże, *Prusy Królewskie w II połowie XV i w XVI stuleciu*, w: *Panorama lojalności. Prusy Królewskie i Prusy Książęce w XVI wieku*, Warszawa 2001, s. 11; A. Mączak, *Prusy Królewskie i Książęce w latach rozkwitu (1526-1657)*, w: *Historia Pomorza*, t. II, cz. 1, Poznań 1976, s. 355-358; J. Małłek, *Hołd pruski 1525 roku. Ostateczna likwidacja zakonu krzyżackiego w Prusach*, w: *Dzieje Warmii i Mazur w zarysie*, t. I, Warszawa 1981, s. 159-166 (toż w: *Warmia i Mazury. Zarys dziejów*, wyd. 2, Olsztyn 1985, s. 190-198, a także w: tenże, *Dwie części Prus [jak w przyp. 2]*, s. 31-38); tenże, *Prusy Królewskie przed i po unii lubelskiej 1569 roku (Ziemie pruskie w ramach Rzeczypospolitej Obojga Narodów. Charakterystyka prawnoustrojowa, geograficzna, wyznaniowa, społeczne i etniczna)*, w: *Unia Lubelska – Unia Europejska*, Lublin 2010, s. 43-50 (przedruk w: tenże, *Od Prus do Mazur. Szkice z dziejów Prus, Pomorza, Warmii i Mazur*, Dąbrówno 2016, s. 216-217); tenże, „Verfassung”, *Verwaltung, Recht und Militär im Königlichen Preußen*, w: *Handbuch der Geschichte Ost- und Westpreußens*, cz. II/1, Lüneburg 1994, s. 62-63; tenże, *Prusy Królewskie a Korona w latach 1454/1466-1569. Centralizm i partykularyzm we wzajemnych stosunkach*, w: *Spory o państwo w dobie nowożytnej. Między racją stanu a partykularyzmem*, Łódź 2007, s. 23-39 (przedruk

„zakonna” stała się „książęca” i jako Księstwo Prus (Pruskie) weszła w nową formę związku z Koroną²⁴.

Spśród wskazanych powyżej części (regionów) kraju pruskiego w projekcie Słownika pruskiego w najbliższej perspektywie czasowej nie zostaną uwzględnione tereny Pomorza Wschodniego, ze względu na fakt, iż opracowywane są one od kilkunastu lat przy zastosowaniu formularza zbliżonego do struktury Słownika polskiego, aczkolwiek poza auspicjami Instytutu Historii PAN²⁵. Konieczne było natomiast włączenie do naszego przedsięwzięcia ziemi chełmińskiej, mimo opracowania na przełomie lat sześćdziesiątych i siedemdziesiątych XX w. poświęconego jej słownika. Publikacja ta, przygotowana wedle pierwotnego skromnego programu, oparta była wyłącznie na źródłach wydanych i nie spełniła oczekiwań środowiska naukowego²⁶.

W Słowniku pruskim nie zostaną ujęte obszary – mniej czy bardziej zwarte – które tylko czasowo wchodziły w skład pruskiego władztwa zakonu niemieckiego i które w związku z tym nie były traktowane jako część Prus, mimo że niektóre z nich bezpośrednio do tego kraju przylegały. Wymienić tu należy choćby ziemię dobrzyńską, przynajmniej trzykrotnie znajdującą się pod władaniem Zakonu, ziemię zawkrzeńską,

w: tenże, *Inne szkice pruskie. Szkice z dziejów Prus Polskich i Książęcych*, Dąbrówno 2012, s. 180-193).

²⁴ A. V e t u l a n i, *Lenno pruskie od traktatu krakowskiego do śmierci księcia Albrechta 1525-1568. Studium historyczno-prawne*, Kraków 1930; S. D o l e z e l, *Das preußisch-polnische Lehnverhältnis unter Herzog Albrecht von Preußen (1525-1568)*, Köln-Berlin 1967; J. M a ł e k, *Prusy Książęce w XVI wieku – panorama lojalności*, w: *Panorama lojalności (jak w przyp. 23)*, s. 16-20 (przedruk w: tenże, *Od Prus do Mazur [jak w przyp. 23]*, s. 86-89); t e n ż e, *Dwie części Prus – nowe spojrzenie*, w: *Prusy Książęce i Prusy Królewskie w XVI-XVIII wieku*, Kielce 1997, s. 7-8.

²⁵ M. G r z e g o r z, *Słownik historyczno-geograficzny ziemi chojnickiej w granicach komturstwa człuchowskiego*, Chojnice 2005; t e n ż e, *Słownik historyczno-geograficzny komturstwa gniewskiego i okręgu nowskiego wójtostwa tczewskiego w średniowieczu*, Gniew 2009; t e n ż e, *Słownik historyczno-geograficzny komturstwa tucholskiego w średniowieczu*, Tuchola 2010; t e n ż e, *Słownik historyczno-geograficzny komturstwa świeckiego w średniowieczu*, Bydgoszcz 2012; t e n ż e, *Słownik historyczno-geograficzny prokuratorstwa bytowskiego, komturstwa gdańskiego/malborskiego w średniowieczu*, Bydgoszcz 2012; t e n ż e, *Słownik historyczno-geograficzny wójtostwa lęborskiego, komturstwa gdańskiego w średniowieczu*, Bydgoszcz 2013; t e n ż e, *Słownik historyczno-geograficzny okręgu puckiego komturstwa gdańskiego w średniowieczu*, Bydgoszcz 2014; t e n ż e, *Słownik historyczno-geograficzny okręgu mirachowskiego komturstwa gdańskiego w średniowieczu*, Bydgoszcz 2014; t e n ż e, *Słownik historyczno-geograficzny komturstwa człuchowskiego w średniowieczu*, Bydgoszcz 2016; t e n ż e, *Słownik historyczno-geograficzny wójtostwa grabińskiego i okręgu rybickiego szkarpawskiego komturstwa malborskiego w średniowieczu*, Bydgoszcz 2017; t e n ż e, *Słownik historyczno-geograficzny okręgu sobowidzkiego wójtostwa tczewskiego w średniowieczu*, Bydgoszcz 2017; t e n ż e, *Słownik historyczno-geograficzny okręgów kiszewskiego, kościerskiego i skarszewskiego wójtostwa tczewskiego w średniowieczu*, Bydgoszcz 2018.

²⁶ *Słownik historyczno-geograficzny ziemi chełmińskiej* (zob. wyżej, przyp. 8); por. recenzje: J. P o w i e r s k i, *O słowniku historyczno-geograficznym ziemi chełmińskiej*, *Komunikaty Mazursko-Warmińskie* 1972, nr 2-3 (116-117), s. 407-425; K. G ó r s k a - G o ł a s k a, *Uwagi o Słowniku historyczno-geograficznym ziemi chełmińskiej w średniowieczu*, *Zapiski Historyczne* 38, 1973, z. 2, s. 95-107.

ziemię wiską czy też Żmudź²⁷. Trzech wyjątków dokonano jedynie w przypadku przywoływanej już wyżej strefy przejściowej na obszarach Wielkiej Puszczy na południe i północ od dolnego Niemna. Włączono mianowicie do projektu toponimy osadnicze występujące na obszarach wschodniej części dawnej Jaćwięży (Sudowii), która na mocy układów z 1398 i 1422 r. przypadła Wielkiemu Księstwu Litewskiemu²⁸, a to z uwagi na fakt, iż wcześniejsze osadnictwo na tych terenach w dużej mierze związane było z Prusami. Podobnie postąpiono względem toponimów osadniczych i „administracyjnych” na terenach rozciągających się na południowy wschód, wschód i północ od Memla (Kłajpedy), które w 1422 r. również zostały przekazane Litwie. Z uwagi na ścisły związek z Prusami w Słowniku pruskim uwzględnione również zostaną toponimy oznaczające punkty umocnione zakładane przez Zakon od pierwszej dekady XIV po początek XV w. nad dolnym Niemnem powyżej Ragnety i sięgające aż po ujście doń rzeki Wilii (lit. Neris). Decyzja ta uzasadniona była antropogenicznym charakterem toponimów osadniczych i „administracyjnych” na wspomnianych terenach. Zrezygnowano natomiast z opracowania haseł dotyczących występujących tam toponimów fizjograficznych z uwagi na ich „apolityczny” charakter. Hasła dotyczące toponimów osadniczych i „administracyjnych” z tych trzech rejonów zostaną ujęte w wydzielonym aneksie.

Zgodnie z praktyką utartą w Słowniku polskim, również w Słowniku pruskim zrezygnowano z opracowywania haseł poświęconych największym ośrodkom miejskim w kraju (w Prusach określanym mianem „wielkich miast”), w większości zresztą przypadków tworzących miejskie kompleksy osadnicze w postaci miast podwójnych lub potrójnych. Za taką decyzją stoi olbrzymia złożoność tych miejskich skupisk osadniczych i będący jej pochodną rozległy materiał źródłowy. Aby nie rozbijać prawnie i organizacyjnie spójnych terytoriów miejskich wspomnianych ośrodków, zdecydowano się z projektu wyłączyć również należące do nich obszary tzw. patrymoniów.

Z przyczyn organizacyjnych realizacja projektu Słownika pruskiego została podzielona na kilka etapów, z których każdy obejmować będzie kolejne fragmenty obszaru późnośredniowiecznych Prus. Zaprezentowany podział kraju na kilka regionów zaakceptowany został jako główna osnowa wydzielania terenów uwzględnianych w kolejnych etapach realizacji całego programu badawczego. Dodatkowym punktem odniesienia dla dokonywanych demarkacji przestrzennych są podziały administracyjne ustanawiane przez władzę świecką, przyjmowane w zasadzie według stanu z przełomu XIV i XV w. (z uwagi na ich stosunkowo największą trwałość). Podstawowymi jednostkami struktury administracyjnej w przypadku władztwa zakonu niemieckiego są dla tego czasu okręgi komturskie uzupełnione o niepodlegające komturiom okręgi wójtowskie oraz prokuratorские, zaś w obrębie komturii – niesamodzielne wójtostwa, prokuratorstwa oraz komornictwa²⁹. Natomiast dla większości

²⁷ R. Czaja, Z.H. Nowak, Państwo, s. 14-15; M. Biskup, Rozkwit, s. 271-272; w spornej sprawie zastawu w latach 1352-1355 zob. J. Bieniak, Kształtowanie się terytorium ziemi dobrzyńskiej w średniowieczu, Zapiski Historyczne 51, 1986, z. 3, s. 29-31.

²⁸ Zob. wyżej, przyp. 18.

²⁹ O zarządzie terytorialnym władztwa zakonnego ok. 1400 r.: J. Tandeci, Podziały administracyjne państwa zakonnego w Prusach, w: Zakon krzyżacki w Prusach i Inflantach.

władztw duchownych, tj. biskupich i kapitulnych, tymi jednostkami są wyłącznie okręgi komornicze³⁰.

Pierwszy etap projektu Słownika pruskiego, którego realizacja trwa od 2018 r., obejmuje obszary Prus Dolnych oraz Warmii. W perspektywie przewidywanej klasycznej edycji papierowej całość tego etapu została podzielona na dwa odrębne tomy – t. I: Prusy Dolne; t. II: Warmia. W 2019 r. dokonana została znacząca korekta w zakresie przestrzennym w obrębie tomu I, który z przyczyn niezależnych musiał zostać okrojony³¹. Mianowicie z pierwotnego obszaru całych Prus Dolnych wraz z „pruskimi” terenami Wielkiej Puszczy, w ramach którego opracowane miały zostać tereny komturii memelskiej (kłajpedzkiej), ragneckiej, królewieckiej, brandenburskiej i bałgijskiej razem z władztwem biskupów sambijskich oraz kapituły sambijskiej, wyłączone zostały południowo-wschodnie rejony komturii brandenburskiej (okręg lecki [giżycki]) i bałgijskiej (okręgi: lecki [ełcki], ryński, johannisburski [piski] i szestneński). Powstały w ten sposób swoisty południowo-wschodni „kąt” Prus zostanie opracowany odrębnie w dalszej kolejności. Prusy Dolne i Warmia zostały podzielone między wykonawców projektu w ten sposób, że każdy z nich indywidualnie opracowuje hasła w obrębie własnego zakresu geograficznego (co ilustruje mapa).

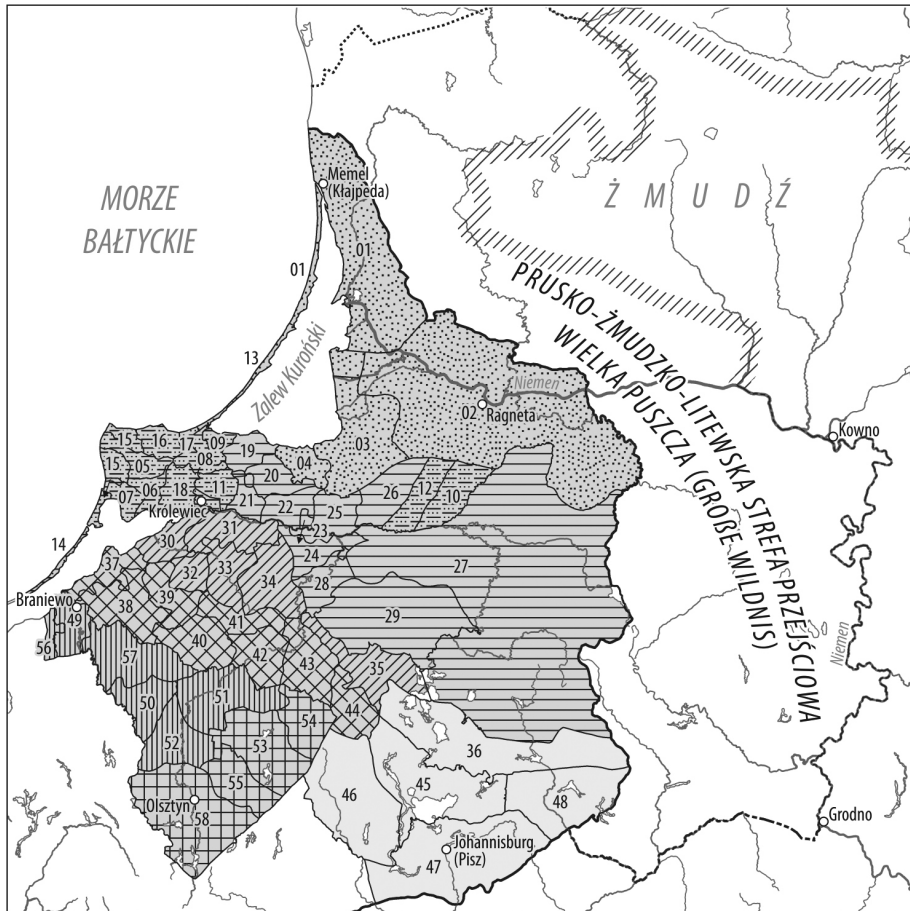
Zgodnie ze wspomnianą decyzją o wyłączeniu wielkich miast wraz z ich otoczeniem, w pierwszych dwóch tomach Słownika pruskiego pominięte zostały zespoły osadnicze Braniewa (Stare Miasto i Nowe Miasto wraz z ich terytoriami miejskimi) i Królewca (Stare Miasto, Knipawa i Lipnik wraz z ich terytoriami miejskimi), uwzględnionych natomiast zostanie pozostałych 12 miast warmińskich i 16 miast dolnopruskich. W przypadku toponimów fizjograficznych oraz „administracyjnych”, mających zasięg wychodzący poza obszar opracowywany przez jedną osobę (np. diecezja sambijska, rzeka Pregoła, rzeka Inster [pol. Wystruć]) prace prowadzone są kolektywnie. W ramach edycji papierowej w obrębie obu tomów wydane zostaną odrębne zeszyty dotyczące poszczególnych okręgów bądź władztw terytorialnych.

Dokładne określenie obszaru późnośredniowiecznych Prus, objętego I etapem realizacji Słownika pruskiego, pozwala na dokonanie pewnych uściśleń dotyczących

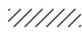






Podziały administracyjne i kościelne w XIII-XVI wieku, Toruń 2013, s. 29-53; S. J ó Ź - w i a k, Podziały administracyjne, s. 132-133; ogląd kartograficzny daje mapa: Verwaltung des Ordenslandes Preußen um 1400, w: Historisch-geographischer Atlas des Preußenlandes, z. 1, wyd. H. Mortensen, G. Mortensen, R. Wenskus, Wiesbaden 1968. Podziały administracyjne władztwa zakonnego oraz władztw duchownych w Prusach Dolnych w dużym stopniu, acz nie całkowicie, przetrwały sekularyzację w 1525 r. (J. M a ł ł e k, Granice państwowe, kościelne i administracyjne Prus Książęcych w XVI wieku, Komunikaty Mazursko-Warmińskie 1966, nr 1 (91), s. 131-139).

³⁰ A. R a d z i m i ń s k i, Geneza oraz ukształtowanie się organizacji kościelnej (1206-1409), w: Państwo zakonu (jak w przyp. 5), s. 150-156; t e n Ź e, Kościół w państwie zakonu krzyżackiego w Prusach 1243-1525. Organizacja – uposażenie – ustawodawstwo – duchowieństwo – wierni, Malbork 2006, s. 32-39; A. S z o r c, Dominium, s. 31-34.

³¹ W dniu 16 X 2018 r. zmarł po ciężkiej chorobie Grzegorz Białuński, członek zespołu słownikowego, zasłużony i doświadczony badacz osadnictwa późnośredniowiecznego i wczesnonowożytnego południowo-wschodnich rejonów Prus (mniej więcej pokrywających się z zasięgiem dzisiejszych Mazur).



Opracowanie kartograficzne: Marcin J. Sobiech, www.exgeo.pl

- | | | | |
|---|--|---|--|
|  | zasięg władztwa zakonu niemieckiego przed 1398 r. (bez uwzględnienia ziemi wiskiej) (wg H. Mortensena) |  | granica Prus ustalona w 1422 r. |
|  | |  | rozgraniczenie władztw pruskiej i inflanckiej gałęzi zakonu niemieckiego |
| Ragneta  | orientacyjne miejscowości |  | okręgi podlegające opracowaniu |
| | |  | okręgi wyłączone z opracowania w 2019 r. |

PRYZDZIAŁY OSOBOWE OKRĘGÓW

- | | | | |
|---|-------------------------------------|---|---------------------|
|  | Alicja Dobrosielska |  | Radosław Biskup |
|  | Radosław Krajniak |  | Joachim Stephan |
|  | Krzysztof Kwiatkowski |  | Seweryn Szczepański |
|  | Marcin Sumowski
Grischa Vercamer |  | Grzegorz Białuński |

Zakres przestrzenny pierwszego etapu realizacji projektu Słownika historyczno-geograficznego Prus w średniowieczu

JEDNOSTKI ADMINISTRACYJNE

01	KOMTURIA MEMELSKA	KOMTURIA BRANDENBURSKA
02	KOMTURIA RAGNECKA	30 okręg Huntenau
03	okręg Laukischken (Laukiszki)	31 okręg brandenburski
04	okręg labiawski (Labiaw/Labiawa)	32 okręg krzyżporski (Kreuzburg/Krzyżpork)
	WŁADZTWO BISKUPÓW SAMBIJSKICH	33 okręg Knauten
05	okręg Thierenberg	34 okręg domnowski (Domnau/Domnowo)
06	okręg Medenau	35 okręg barciański (Barten/Barciany)
07	okręg rybacki (Fischhausen/Rybaki)	36 okręg lecki (Lötzen/Giżycko)
08	okręg Laptau	KOMTURIA BAŁGIJSKA
09	okręg Powunden	37 okręg natangijski (Natangen)
10	okręg Georgenburg	38 okręg żelaznogórski (Eisenberg / Żelazna Góra)
	WŁADZTWO KAPITUŁY SAMBIJSKIEJ	39 okręg cynteński (Zinten/Cynty)
11	okręg Quednau	40 okręg Worienen
12	okręg Saalau	41 okręg iławski (Preußisch Eylau / Pruska Iława)
	KOMTURIA KRÓLEWIECKA	42 okręg bartoszycki (Bartenstein/Bartoszyce)
13	okręg Rossitten (Rosity)	43 okręg leunenburski (Leunenburg/Sątoczno)
14	okręg Lochstädt	44 okręg rastenburski (Rastenburg/Kętrzyn)
15	okręg Germau	45 okręg ryński (Rhein/Ryn)
16	okręg Pobethen	46 okręg szestneński (Seehesten/Szestno)
17	okręg rudawski (Rudau/Rudawa)	47 okręg johannisburski (Johannisburg/Pisz)
18	okręg Wargen	48 okręg łecki (Lyck/Łęk)
19	okręg szacki (Schaaken/Szaki)	WŁADZTWO BISKUPÓW WARMIŃSKICH
20	okręg Kaymen	49 okręg braniewski (Braunsberg/Braniewo)
21	okręg waldawski (Waldau/Waldawa)	50 okręg ornecki (Wormditt/Orneta)
22	okręg krzemicki (Kremitten/Krzemity)	51 okręg lidzbarski (Heilsberg / Lidzbark (Warmiński))
23	okręg tapiawski (Tapiaw/Tapiawa) — komorn.	52 okręg dobromiejski (Guttstadt / Dobre Miasto)
24	okręg tapiawski (Tapiaw/Tapiawa) — leśn.	53 okręg jeziorański (Seeburg/Jeziorany)
25	okręg welawski (Wehlau/Welawa)	54 okręg reszelski (Rößel/Reszel)
26	okręg Nadrauen	55 okręg wartenburski (Wartenburg/Barczewo)
27	okręg insterburski (Insterburg/Wystruć)	WŁADZTWO KAPITUŁY WARMIŃSKIEJ
28	okręg Wohnsdorf	56 okręg fromborski (Frauenburg/Frombork)
29	okręg gierdawski (Gerdaunen/Gierdawy)	57 okręg melzacki (Mehlsack/Pieniężno)
		58 okręg olsztyński (Allenstein/Olsztyn)

zakresu chronologicznego tej odłony projektu. Zarówno cezury początkowe, jak i końcowe warunkowane są stanem zachowanego pisanego materiału źródłowego. Dla zdefiniowanych wyżej terenów Warmii i Prus Dolnych najstarsze poświadczone źródło toponimy pochodzą z różnych okresów. W przypadku Prus Dolnych jest to trzecia ćwierć XI i pierwsza XII w.³², natomiast dla Warmii początek drugiej ćwierci XIII w.³³, przy czym w obu przypadkach są to czasy przed przybyciem na te tereny zakonu niemieckiego. O ile cezura początkowa wyznaczona jest niejako „obiektywnie” czynnikami kulturowymi (chrześcijańscy przybysze – kupcy, misjonarze i krzyżowcy – byli przedstawicielami kultury piśmiennej), o tyle przyjęte cezury końcowe, wzięwszy pod uwagę zasadniczą ciągłość źródeł pisanych, mają w zasadzie charakter arbitralny, aczkolwiek dający się uzasadnić.

Dla dominium warmińskiego górnym zakresem chronologicznym są lata trzydzieste XVI w., na które przypada zakończenie pierwszego okresu akcji rekolonizacyjnej po zniszczeniach wojny trzynastoletniej (1454-1466) i wojny księżej (1478-1479), a następnie rozpoczęcie drugiego etapu działań reosadniczych po kolejnych spustoszeniach, jakie przyniosła wojna konna czy rycerska (niem. Reiterkrieg) w latach 1519-1525. Działania te polegały w przeważającej mierze na ponownym nadawaniu (lokowaniu) łańów opuszczonych³⁴. We władztwie kapituły warmińskiej fenomen ten jest dość dobrze poświadczony źródłowo w odrębnych rejestrach, jakie stanowią zachowane do dziś księgi zawierające odpisy dokumentów poświadczających czynione wówczas nadania³⁵. Biorąc pod uwagę, że ów drugi etap rekolonizacji trwał właściwie do pierwszej ćwierci XVII w.³⁶, należało zrezygnować z jego uwzględnienia, trzeba byłoby bowiem zbyt głęboko wchodzić w epokę wczesnonowożytną.

Ścisłą cezurę końcową dało się przyjąć w przypadku Prus Dolnych. Stanowią ją mianowicie lata 1539-1541, kiedy w Księstwie Pruskim przeprowadzono zakrojone na szeroką skalę przedsięwzięcie fiskalne polegające na pobraniu od mieszkańców tegoż kraju szeregu różnorodnych danin na potrzeby spodziewanej wyprawy przeciwko Turkom osmańskim. Przeszło ono do historiografii jako tzw. Türkensteuer („podatek turecki”). Pobór danin określanych tym zbiorczym mianem poprzedziła lustracja kraju o zakresie dotychczas w Prusach niespotykanym, z której informacje

³² S. Zajączkowski, Uwagi nad terytorialno-plemienną strukturą Jaćwieży, *Zapiski Historyczne* 31, 1966, z. 4, s. 85-86; A. Kamiński, Jaćwież – terytorium, ludność, stosunki gospodarcze i społeczne, Łódź 1953, s. 19-20, 46-47, 96; Ł. Okulicz-Kozaryn, Dzieje Prusów, s. 222, 233; E. Kucharski, Co oznacza nazwa „Selencia” w kronice Galla-Anonima?, *Kwartalnik Historyczny* 40, 1926, s. 145-150.

³³ J. Powierski, Warmia, s. 219; Ł. Okulicz-Kozaryn, Dzieje Prusów, s. 269, 272; P. Johansen, Die Estlandliste des Liber census Daniae, Kopenhagen-Reval 1933, s. 106.

³⁴ H. Schmauch, Die Wiederbesiedlung des Ermlandes im 16. Jahrhundert, *Zeitschrift für die Geschichte und Altertumskunde Ermlands* 23, 1929, s. 537-732; tenże, Nicolaus Copernicus und die Wiederbesiedlungsversuche des ermländischen Domkapitels um 1500, *Zeitschrift für die Geschichte und Altertumskunde Ermlands* 27, 1941, s. 473-541; A. Szorc, *Dominium*, s. 173-175.

³⁵ Przykładem są tu zapisy Mikołaja Kopernika z lat 1516-1519 i 1521 (M. Biskup, *Wstęp*, w: Mikołaj Kopernik, Lokacje łańów opuszczonych, wyd. M. Biskup, tłum. J. Drewnowski, wyd. 2, Olsztyn 1983, s. VII-VIII, XX-XXXIV).

³⁶ A. Szorc, *Dominium*, s. 176-177.

dość skrupulatnie zebrane zostały w kilkadziesiąt zachowanych do dziś tomów akt, tworząc swoistą „matrykulę krajową” (Landmatrikel), najstarszą chronologicznie o niemal pełnym stopniu kompletności terytorialnej³⁷. Mając do dyspozycji tego rodzaju przekaz źródłowy, umożliwiający swoiste cięcie chronologiczne, zdecydowano się uwzględnić w Słowniku wszystkie zawarte w nim dane, a jednocześnie przyjąć datę 1539-1541 za cezurę zamykającą zakres czasowy zbieranych informacji. Arbitralność tej cezury polega jednak na tym, że akurat dla następujących po niej dwóch dekad dla wielu okręgów administracyjnych zachował się bogaty materiał aktowy dotyczący lokalnego osadnictwa i zarządu terytorialnego. Granica musiała jednak zostać gdzieś postawiona i Landmatrikel z lat 1539-1541 wydaje się tu najwłaściwsza. Nietrudno zauważyć, iż zarówno w przypadku Warmii, jak i Prus Dolnych końcowe cezury są bardzo bliskie przyjętej w Słowniku polskim granicy 1530 r.

Struktura Słownika pruskiego zaprojektowana została wedle wzorów stosowanych w Słowniku polskim. Wspomniano już, iż projekt idąc za tym słownikiem, uwzględnia wszelkiego rodzaju nazwy toponimiczne, tak związane z osadnictwem, jak i innymi formami ludzkiego oddziaływania na geóśrodowisko. Odpowiada temu trójpodział opracowywanych haseł na te dotyczące toponimów osadniczych, „administracyjnych” i fizjograficznych. Również w obrębie poszczególnych typów toponimów przyjęty kwestionariusz oparty został na schematach wypracowanych w Słowniku polskim. W przypadku najbardziej rozbudowanej struktury haseł odnoszących się do punktów osadniczych zastosowano łącznie osiem zasadniczych kategorii informacji („grup tematycznych”) ułożonych w kolejności i ponumerowanych zgodnie z układem przyjętym w Słowniku polskim, nie licząc informacji wstępnych, które można traktować jako kategorię 0. Struktura ta przedstawia się następująco:

0. Informacje wstępne – przyjęta nazwa główna (podstawowa) toponimu, nazwa współczesna (w przypadku istnienia), warianty źródłowe nazwy z okresu objętego Słownikiem, określenie charakteru toponimu co do rodzaju punktu osadniczego, lokalizacja przestrzenna.

1. Przynależność terytorialna w ramach administracji świeckiej i kościelnej z uwzględnieniem pierwszych danych źródłowych poświadczających miejski charakter punktu osadniczego.

2. Topografia – informacje dotyczące obiektów antropogenicznych i obiektów naturalnych znajdujących się w obrębie punktu osadniczego wraz z opisem granic osady (oraz ich zmian).

3. Stosunki własnościowe – informacje odnoszące się do statusu własnościowego punktu osadniczego oraz wewnętrznej struktury własnościowej osady i jej zmian (wraz z informacjami o właścicielach).

³⁷ M. T o e p p e n, Zur Geschichte der ständischen Verhältnisse in Preußen (Besonders nach dem Landtagsacten), Historisches Taschenbuch N.F. 8, 1847, s. 330-337; G. M o r t e n s e n, Das Herzogtum Preußens im Jahre 1540, w: Historisch-geographischer Atlas des Preußenlandes, z. 5, red. H. Mortensen, G. Mortensen, R. Wenskus, Wiesbaden 1978, s. 2-3; J. M a ł ł e k, Ustawa o rządzie (Regimentsnottel) Prus Książęcych z r. 1542, Toruń 1967, s. 112-113; R. H e l i n g, Einführung, w: Die Türkensteuer im Herzogtum Preußen 1540, wyd. H.H. Diehlmann, t. I, Hamburg 1998, s. 26*-35*; G. V e r c a m e r, Einführung, w: Die Türkensteuer, t. III, Hamburg 2008, s. 7*-30*.

4. Prawo lokacyjne – informacje dotyczące akcji lokacyjnych (miejskich i wiejskich) wraz z ich prawnymi potwierdzeniami (dokumentami) oraz zestawienia osób sprawujących urzędy samorządowe w osadzie.

5. Stosunki religijne – dane odnoszące się do spraw religijnych osady, przede wszystkim stosunków kościelnych wraz z uwzględnieniem przekształceń związanych z pierwszym etapem ruchu reformacyjnego, ale również – tam gdzie to możliwe – przedchrześcijańskiego kultu religijnego.

6. Wydarzenia i osoby – zestawienie istotnych wydarzeń związanych z danym punktem osadniczym oraz osób wywodzących się z osady, związanych z nią w przestrzeni publicznej bądź będących uczestnikami wydarzeń mających tam miejsce.

7. Literatura – wykaz literatury naukowej lub popularnonaukowej dotyczącej danego punktu osadniczego.

8. Obiekty archeologiczne i architektoniczne – wykaz obiektów antropogenicznych odkrytych podczas wykopaliśk archeologicznych oraz budowli znajdujących się *in situ* (wraz z zachowanymi elementami wyposażenia), pochodzących z okresu objętego cezurami Słownika.

9. Uwagi – wszelkie inne informacje nie dające się jednoznacznie zaklasyfikować do którejś z wcześniejszych kategorii oraz wszelkiego rodzaju niezbędne komentarze.

Struktura haseł dotyczących toponimów „administracyjnych” z oczywistych przyczyn wykazuje własną specyfikę, przy czym została ona opracowana w całości dla potrzeb Słownika pruskiego:

0. Informacje wstępne – przyjęta nazwa główna, nazwa polska, warianty źródłowe nazwy z okresu objętego Słownikiem, charakteru obiektu wielkopowierzchniowego, lokalizacja przestrzenna (na podstawie krótkiej charakterystyki geograficznej).

1. Okres funkcjonowania – informacje o chronologii istnienia danego tworu wielkopowierzchniowego z uwzględnieniem (jeśli to możliwe) momentu utworzenia i likwidacji.

2. Przynależność i części składowe – dane dotyczące przynależności jednostki wielkopowierzchniowej do większego tworu oraz informacje o członach składowych niższego rzędu funkcjonujących w jej obrębie.

3. Siedziba – informacje o siedzibie bądź centrum jednostki wielkopowierzchniowej.

4. Położenie i powierzchnia – bliższa charakterystyka położenia jednostki wielkopowierzchniowej, określona także w relacji do sąsiednich jednostek oraz wskazanie jej powierzchni.

5. Granice – dane dotyczące przebiegu granic i ich zmian.

6. Urzędnicy – wykaz osób zarządzających, urzędników i związanego z nimi niższego personelu związanych z funkcjonowaniem jednostki wielkopowierzchniowej.

7. Uwagi – wszelkie inne informacje oraz niezbędne komentarze.

Struktura haseł, których desygnatami są toponimy fizjograficzne, jest dość prosta i ma następujący kształt:

0. Informacje wstępne – przyjęta nazwa główna, nazwa współczesna (w przypadku istnienia), warianty źródłowe nazwy z okresu objętego Słownikiem, charakter obiektu fizjograficznego, lokalizacja przestrzenna (na podstawie krótkiej charakterystyki geograficznej).

1. Opis – informacje dotyczące przebiegu, zasięgu bądź rozciągłości przestrzennej obiektu fizjograficznego (także względem toponimów „administracyjnych”) wraz z jego opisem.

2. Uwagi – inne informacje lub komentarze.

Ze względu na fakt, iż obszary objęte zakresem przestrzennym obu pierwszych tomów Słownika pruskiego przechodziły w ciągu ostatnich 800 lat istotne przeobrażenia kulturowe, a w tym również językowe, czego rezultatem jest funkcjonowanie dla jednego punktu osadniczego niekiedy trzech, a nawet czterech lub pięciu różnych nazw (niemiecka, polska, rosyjska, litewska, niekiedy staropruska lub kurońska w mniej lub bardziej zgermanizowanej, spolonizowanej bądź zlituanizowanej postaci), konieczne było stworzenie dla toponimów osadniczych nadrzędnej kategorii „nazwy głównej”, służącej do alfabetycznego uszeregowania haseł. Trzeba też było dokonać wyboru wersji językowej, w której miała być podawana. Mimo polskojęzycznego charakteru Słownika, wzięwszy pod uwagę jego zakres chronologiczny i fakt, iż w późnym średniowieczu językiem pisanym dominującym w Prusach był średnio-górno-niemiecki w różnych jego odmianach, zdecydowaliśmy się podawać nazwę główną w wersji niemieckiej na podstawie możliwie najpełniejszego wykazu urzędowego nazw toponimicznych pochodzącego z 1905 r. (Gemeindelexikon)³⁸, tam gdzie to konieczne z uwzględnieniem późniejszych zmian. Decyzja ta była zresztą zgodna z przyjętą w Słowniku polskim ogólną zasadą używania jako haseł nazw historycznych. Podobnie postępujemy z toponimami fizjograficznymi, w przypadku których podstawowym punktem odniesienia był korpus nazw zawarty w opracowaniu kartograficznym podjętym w 1875 r. przez Królewski Pruski Pomiar Kraju (Königlich Preußische Landesaufnahme), będący wydziałem Wielkiego Sztabu Generalnego (Der Große Generalstab). Opracowanie to obejmuje m.in. mapy topograficzne w skali 1:25 000 (tzw. Messtischblätter)³⁹. Zarówno w hasłach dotyczących toponimów osadniczych, jak i fizjograficznych, obok nazwy głównej podawana będzie współczesna nazwa administracyjna w wersji językowej kraju (lub krajów), w obrębie którego/których obecnie znajduje się dany obiekt, zaś w przypadku obiektów nieistniejących (zaginionych) zamieszczana będzie odpowiednia nota. W sytuacji, kiedy punkt osadniczy zaginął przed rejestracją we wspomnianym Gemeindelexikon, za nazwę główną przyjęta zostanie jedna z wersji nazw źródłowych (najczęściej występująca i ujęta w możliwie ustandaryzowanej formie). W przypadku wszystkich obiektów osadniczych istniejących do dziś odnotowane zostaną w ciągu alfabetycznym Słownika jako odsyłacze współczesne nazwy administracyjne. Ma to umożliwić sprawne korzystanie ze Słownika osobom operującym jedynie współczesnym nazewnictwem toponimicznym i posługującym się współczesnymi mapami topograficznymi obszarów dawnych Prus.

³⁸ Gemeindelexikon für das Königreich Preußen auf Grund Materialien der Volkszählung von 1. Dezember 1905 und anderer amtlicher Quellen, z. 1: Gemeindelexikon für die Provinz Ostpreußen, Berlin 1907 (repr.: Hamburg 2003), online: <https://dcms.lids.org/delivery/DeliveryManagerServlet?dps_pid=IE8436830>.

³⁹ W. T o r g e, Geschichte der Geodäsie in Deutschland, Berlin – New York 2007, s. 241-264; W. K o s t, Die Kgl. Preußische Landesaufnahme 1875-1908, w: Die Landschaften Niedersachsens. Bau, Bild und Deutung einer Landschaft, wyd. 3, Neumünster 1970, s. 23-42; Das Reichsamt für Landesaufnahme und seine Kartenwerke, Berlin 1931, s. 65, 67-71.

W niniejszej publikacji, mającej w zasadzie charakter artykułu programowego, nie ma potrzeby i miejsca na prezentację stanu badań, ani tych dotyczących geośrodowiska późnośredniowiecznych Prus (w tym zwłaszcza obszarów objętych pierwszym etapem realizacji projektu), ani odnoszących się do osadnictwa i jego struktur. Wypada przy tym skonstatować, iż obydwie pola badawcze nie są bynajmniej zagospodarowane w dostatecznym stopniu, mimo opublikowanych w ostatnich dekadach ważnych i znaczących studiów z zakresu osadnictwa i toponimii⁴⁰.

Zakres materiału źródłowego, który w trakcie realizacji pierwszego etapu Słownika pruskiego poddawany jest kwerendzie, określić należy jako dość znaczny jak na warunki środkowoeuropejskie. Z uwagi na charakter przedsięwzięcia podstawę stanowią źródła pisane, uzupełnione o materiał kartograficzny oraz w podstawowym jedynie zakresie o dane dostarczane przez archeologię, archeologię archiwalną oraz historię architektury. Taka metodyka nawiązuje bezpośrednio do założeń Słownika polskiego. Nie zostaną zatem włączone do projektu badania paleogeośrodowiskowe, ukierunkowane na rekonstrukcję środowiska naturalnego z wykorzystaniem metod nauk przyrodniczych. Nie można natomiast wykluczyć, iż w rezultacie przeprowadzonych prac będzie możliwe wyselekcjonowanie i wskazanie miejsc przedstawiających szczególnie potencjał dla takich badań, które w wielu aspektach z uwagi na metodę i koszty zazwyczaj mogą obejmować jedynie stosunkowo niewielkie przestrzenie. Zagadnienia lingwistyczne związane z etymologią, znaczeniem i ewentualnymi formami restytuowanymi toponimów, które w wielu przypadkach utrwalone zostały

⁴⁰ Tylko gwoli egzemplifikacji: G. Vercaemer, *Siedlungs-, Sozial- und Verwaltungsgeschichte der Komturei Königsberg in Preußen (13.-16. Jahrhundert)*, Marburg 2010; G. Białuński, *Osadnictwo regionu Wielkich Jezior Mazurskich od XIV do początków XVIII wieku – starostwo leckie (gizyckie) i ryńskie*, Olsztyn 1996 (tłum. niem.: *Siedlungswesen im Bereich der Großen Masurischen Seen vom 14. bis zum 18. Jahrhundert – Ämter Lötzen und Rhein*, tłum. Ch. Myschor, Hamburg 2005); tenże, *Przemiany społeczno-ludnościowe południowo-wschodnich obszarów Prus Krzyżackich i Książęcych (do 1568 roku)*, Olsztyn 2001; tenże, *Kolonizacja „Wielkiej Puszczy” (do 1568 roku) – starostwa piskie, ełckie, straduńskie, zelkowskie i węgoborskie (węgorzewskie)*, Olsztyn 2002 (tłum. niem.: *Bevölkerung und Siedlung im ordensstaatlichen und herzoglichen Preußen im Gebiet der „Großen Wildnis“ bis 1568*, tłum. M.G. Esch, Hamburg 2009). Z prac starszych: H. Mortensen, G. Mortensen, *Die Besiedlung des nordöstlichen Ostpreussens bis zum Beginn des 17. Jahrhunderts*, cz. I: *Die preußisch-deutsche Siedlung am Westrand der Großen Wildnis um 1400*, Leipzig 1937; cz. II: *Die Wildnis im östlichen Preußen, ihr Zustand um 1400 und ihre frühere Besiedlung*, Leipzig 1938. Wykazy hydronimów: *Ortsnamen baltischer Herkunft im südlichen Teil Ostpreussens / Nazwy miejscowe pochodzenia bałtyckiego w południowej części Prus Wschodnich*, opr. R. Przybytek, Stuttgart 1993 (*Hydronomia Europae, Sonderbd.*); *Die baltischen Ortsnamen im Samland*, opr. G. Błażenié, Stuttgart 2000 (*Hydronymia Europea, Sonderbd. 2*); *Baltische Ortsnamen in Ostpreußen*, opr. G. Błażenié, Stuttgart 2005 (*Hydronymia Europea, Sonderbd. 3*). Z prac poświęconych geośrodowisku oraz toponimii „naturalnej”: *Die Namen der fließenden Gewässer im Flußgebiet des Pregel / Nazwy wód płynących dorzecza Pregoły*, opr. M. Biolik, Stuttgart 1996 (*Hydronymia Europea 11*); *Die Namen der stehenden Gewässer im Zuflussgebiet des Pregels und im Einzugsbereich der Zuflüsse zur Ostsee zwischen Pregel und Memel / Nazwy wód stojących dorzecza Pregoły i dopływów Bałtyku między Pregołą a Niennem*, opr. M. Biolik, Stuttgart 1993 (*Hydronomia Europaena 8*); *Zuflüsse zur Ostsee zwischen unterer Weichsel und Pregel / Nazwy wodne dopływów Bałtyku między dolną Wisłą a Pregołą*, opr. M. Biolik, Stuttgart 1989 (*Hydronymia Europea 5*).

na piśmie w obcej i wtórnej wersji językowej, przekształconej bądź zdeformowanej względem formy stosowanej w języku pierwotnym, również zostały ograniczone do niezbędnego minimum. Słownik pruski winien w tym zakresie przede wszystkim dostarczyć materiału źródłowego do dalszych badań specjalistycznych.

Wśród źródeł pisanych kwerendzie poddane zostaną w zasadzie wszystkie ich rodzaje. Podstawowy zasób stanowią będą źródła dokumentowe i aktowe, podczas gdy przekazy narracyjne pełnią najczęściej jedynie funkcję uzupełniającą. Odrębną kategorię stanowią źródła kartograficzne. Cały ten materiał w pewnym tylko stopniu został do dziś wydany w różnorodnych edycjach, tak iż zasadnicze znaczenie będą miały poszukiwania archiwalne i biblioteczne. Interesujące nas źródła rękopiśmienne i kartograficzne przechowywane są w przeważającej mierze w Geheimes Staatsarchiv Preußischer Kulturbesitz (Tajne Archiwum Państwowe Fundacji Pruskiego Dziedzictwa Kulturowego) w Berlinie, Archiwum Archidiecezji Warmińskiej w Olsztynie oraz Staatsbibliothek zu Berlin Preußischer Kulturbesitz (Biblioteka Państwowa w Berlinie Fundacji Pruskiego Dziedzictwa Kulturowego). W przypadku archiwum berlińskiego źródła pruskiej proweniencji zebrane są zasadniczo w obrębie XX. Działu Głównego (Hauptabteilung), będącego *de facto* dawnym Staatsarchiv Königsberg (Archiwum Państwowe w Królewcu)⁴¹. Zbiory kartograficzne dotyczące Prus przechowywane są także w XI. Hauptabteilung⁴². W archiwum olsztyńskim podstawowe z punktu widzenia Słownika pruskiego zbiory przechowywane są w obrębie kilku działów/zespołów⁴³, z których do najważniejszych zaliczyć należy: Archiwum Biskupie, Akta Kapituły, Dokumenty Kapituły, Dokumenty Archiwum Kolegiaty Dobromiejskiej, Archiwum parafii oraz Reportata dotyczące spraw warmińskich przekazane z Królewca. Z kolei berlińska Staatsbibliothek przechowuje w swoim zbiorze map (Kartensammlung) wartościowe materiały kartograficzne dotyczące Prus, znacząco uzupełniające zbiór Geheimes Staatsarchiv (na czele z rękopiśmiennym oryginałem tzw. mapy Schroettera)⁴⁴. Zasoby kilku innych archiwów i bibliotek mają znaczenie jedynie uzupełniające⁴⁵. Pod względem geograficznym kwerenda obejmuje przekazy

⁴¹ K. Forstreuter, *Das Preußische Staatsarchiv in Königsberg. Ein geschichtlicher Rückblick mit einer Übersicht über die Bestände*, Göttingen 1955; *Tektonik des Geheimen Staatsarchivs Preußischer Kulturbesitz*, red. J. Kloosterhuis, Berlin 2011; B. Jähnig, *Die Bestände des historischen Staatsarchivs Königsberg als Quelle zur Bevölkerungs- und Siedlungsgeschichte des Preußenlandes*, w: *Aus der Arbeit des Geheimen Staatsarchiv Preußischer Kulturbesitz*, Berlin 1996, s. 273-297.

⁴² *Allgemeine Kartensammlung: Provinz Ostpreußen. Spezialinventar*, opr. W. Bliß, Köln-Weimar-Wien 1996.

⁴³ *Archiwa Kościoła Katolickiego w Polsce. Informator*, opr. M. Dębowska, Kielce 2002, s. 62-63.

⁴⁴ Zob. niżej, przyp. 46.

⁴⁵ Archiwum Państwowe w Gdańsku, Archiwum Państwowe w Olsztynie, Archiwum Państwowe w Toruniu, Archiwum Główne Akt Dawnych w Warszawie, Polska Akademia Nauk Biblioteka Gdańska, Lietuvos mokslų akademijos Vrublevskių biblioteka (Biblioteka Litewskiej Akademii Nauk im. Wróblewskich), Vilniaus universiteto biblioteka (Biblioteka Uniwersytecka w Wilnie), Staatliche Museen zu Berlin Preußischer Kulturbesitz, Museum für Vor- und Frühgeschichte, Archiv der vor- und frühgeschichtlichen Sammlung des Prussia-Museums Königsberg i. Ostpr., Archiv des Archäologisches Landesmuseum Schleswig, Stiftung Schleswig-Holsteinische Landesmuseen Schloß Gottorf.

zarówno proveniencji pruskiej, jak i niepruskiej (zewnętrznej – m.in. papieskiej, polskiej, litewskiej, inflanckiej, ruskiej), aczkolwiek dominuje materiał pruski.

Różnorodność wykorzystanych źródeł pisanych (dokumentowych, aktowych i narracyjnych) jest duża. Wśród źródeł dokumentowych na pierwszym miejscu trzeba wymienić dokumenty nadawcze (niem. Handfesten) zachowane zarówno w postaci oryginalnych dyplomów, jak również kopii, czy to w charakterze transumptów w późniejszych dokumentach, czy to wpisów do ksiąg wpisów (Handfestenbücher oraz Hausbücher), czy to wreszcie luźnych odpisów włączanych nierzadko do późniejszych akt urzędowych różnego rodzaju. Dokumenty poświadczające transakcje kupna-sprzedaży, zastawu, wymiany, dzierżawy i jeszcze inne – również dotrwały do naszych czasów w różnej formie przekazu źródłowego – uzupełniają tę grupę. Trzecią istotną podkategorię stanowią czternasto- i piętnastowieczne dokumenty poświadczające rozgraniczenia, zarówno realizowane na poziomie politycznym, a więc delimitacje między władztwami (prusko-litewskie, zakonno-biskupie, zakonno-kapitulne, biskupio-kapitulne), jak również te o charakterze administracyjnym, dotyczące poszczególnych dóbr. Dla delimitacji szesnastowiecznych zachował się natomiast dość pokaźny materiał aktowy, zawierający nie tylko dokumenty i ich kopie, ale również różnego rodzaju sprawozdania czy protokoły komisji delimitacyjnych. Jest on często dokładnie opracowany i uporządkowany w formie tzw. ksiąg granicznych (niem. Grenzbücher).

Zróżnicowanie źródeł aktowych jest znacznie większe aniżeli dokumentów. Na potrzeby projektu kwerendą objęte zostały najrozmaitsze formy różnych proveniencji, od krzyżackiej i książęcej zaczynając, poprzez biskupie, kapitulne, na miejskich i niekiedy nawet wiejskich kończąc. Najważniejsze są akta mające charakter mniej lub bardziej całościowych i przekrojowych spisów (rejestrów). Należy tu wskazać wizytacje pruskiej gałęzi zakonu niemieckiego, zachowane począwszy od pierwszej ćwierci XV w., opisujące stan nie tylko domów zakonnych, ale także podległych im dóbr ziemskich. Nieco inną formę ma dokumentacja z wizytacji kościelnych (przede wszystkim biskupich), w której zawarte są dokładniejsze dane dotyczące infrastruktury kościelnej. Pewne podobieństwo do rejestrów wizytacyjnych wykazują inwentarze urzędów zakonnych przygotowywane w trakcie wymiany ich obsady, zawierające w pierwszym rzędzie dane dotyczące stanu poszczególnych domów zakonnych i dworów gospodarczych. Spisy wizytacyjne zawierają nierzadko informacje dotyczące także terenów, na których Zakon sprawował nie władztwo gruntowe, lecz zwierzchnie władztwo terytorialne, aczkolwiek w tym przypadku głównym rodzajem przekazów do badań historyczno-geograficznych są wykazy czynszów (często zebrane w tzw. Zinsbücher), wykazy długów (niekiedy zebrane w tzw. Schuldbücher), wykazy służb zbrojnych oraz innych powinności, jak również wykazy szkód wojennych oraz danin nadzwyczajnych zbieranych przez administrację centralną. Większość z tego rodzaju rejestrów czynszowych powstawała w poszczególnych okręgach komturalnych i zachowały się one w różnej liczbie w zależności od danego okręgu, począwszy od końca XIV w. Wśród wykazów podatkowych przypomnieć należy przywołaną już ogólnokrajową matrykulę (Landmatrikel) związaną z tzw. podatkiem tureckim z przełomu lat trzydziestych i czterdziestych XVI w. Z uwagi na dokładność zawartych w niej rejestrów jest ona jedynym tego rodzaju

źródłem w badanym okresie. Różnorodne źródła rachunkowe (np. wykazy przychodów i wydatków, zbiory rachunków i pojedyncze rozliczenia), powstające zarówno na poziomie centralnym, jak i lokalnym, mają znaczenie drugorzędne, aczkolwiek również dostarczają informacji istotnych z punktu widzenia badań osadniczych.

Kolejną podkategorię źródeł aktowych stanowią akta sądowe zachowane w różnej postaci, dające nierzadko wgląd w aspekty przestrzenne osadnictwa, wraz z opisami granic poszczególnych dóbr. Zachowana począwszy od połowy XVI w. dokumentacja delimitacyjna niektórych osad pozwala przy ostrożnym zastosowaniu retrospekcji na dokładną lokalizację topograficzną ich granic dla okresu wcześniejszego. Z tą podkategorią źródeł powiązane są również zachowane w większej liczbie z czasów książęcych zbiory skarg mieszkańców kraju, zbieranych zarówno na poziomie lokalnym, jak i centralnym, w tym zwłaszcza większych i mniejszych posiadaczy ziemskich (rycerzy i tzw. wolnych) oraz gminnych wspólnot wiejskich.

Ze względu na wyłączenie ze Słownika pruskiego dużych miast wraz z ich terytoriami wykorzystane źródła aktowe proveniencji miejskiej nie są zbyt obfite. W większości z 28 opracowywanych miast materiały te mają charakter szczątkowy (wyjątki stanowią Olsztyn, Bartoszyce i Rastenburg/Kętrzyn). Oczywiście była jednak konieczność uwzględnienia części źródeł aktowych z pominiętych miast. Na tym etapie realizacji Słownika pruskiego chodzi głównie o braniewski zespół osadniczy, bowiem źródła miejskie z trzech miast królewieckich zostały w przeważającej mierze zniszczone w 1944 r.

Odrębną kategorię źródeł stanowi korespondencja, w głównej mierze urzędowa, w dużym stopniu zachowana w zbiorach akt. Dominują listy urzędników Zakonu, a następnie członków książęcego aparatu urzędniczego, zachowane od końca XIV w., wprawdzie fragmentarycznie, ale mimo wszystko z dużej liczbie. Mniej liczny, aczkolwiek również pokaźny, jest materiał korespondencyjny z warmińskich i sambijskich kancelarii biskupich i kapitulnych. Nie ulega wątpliwości, że korespondencja nie stanowi w badaniach historyczno-geograficznych materiału pierwszej rangi, niemniej jednak z uwagi na swój narracyjny charakter zawiera nierzadko wartościowe dane topograficzne, zwłaszcza w przypadkach, kiedy dotyczą przemieszczania się i transportu ludzi bądź towarów.

Na wykorzystane źródła narracyjne składają się roczniki (głównie proveniencji krzyżackiej lub kapitulnej), kroniki zakonne i miejskie oraz różnego rodzaju relacje i opisy. Szczególne znaczenie przypisać należy najstarszym przekazom z XIII i XIV w., poświadczającym toponimy z okresu formowania się kraju pruskiego (np. kronika Piotra von Dusburg, kronika Wiganda von Marburg, zbiór roczników sambijskich funkcjonujący w historiografii jako *Canonici Sambiensis Epitome gestorum Prussiae*). Równie wartościowe są szesnastowieczne kroniki powstałe w królewieckim kręgu dworskim i tamtejszym środowisku miejskim (np. kronika Johanna Freibergera oraz *Historie von dem Auffruhr der Samländischen Bauern* pióra Nikolausa Richau), głównie ze względu na lokalną, dolnopruską, i zwłaszcza sambijską perspektywę ich autorów, co skutkuje detalicznymi informacjami z zakresu topografii i geografii osadniczej tych okolic. Nie ulega jednak wątpliwości, iż przekazy narracyjne stanowią jedynie uzupełnienie podstawowej bazy źródłowej projektu, którą tworzą dokumenty i źródła aktowe.

Mapy i plany stanowią odrębną kategorię źródeł, suplementacyjną względem przekazów pisanych, ale dla analiz historyczno-geograficznych niezwykle istotną. Aczkolwiek odpowiedni materiał kartograficzny zachował się, jak już wspomniano, począwszy od drugiej połowy XVI w., zaś przyrasta dopiero dla następnego stulecia, to jednak w wielu przypadkach daje on możliwość przeprowadzenia szczegółowych analiz topograficznych, w rezultacie których możliwe stają się nierzadko identyfikacje i lokalizacje dawnych obiektów antropogenicznych i fizjograficznych na najstarszych przedstawieniach kartometrycznych z przełomu XVIII i XIX w.

Efektom prac badawczych prowadzonych w obrębie zaprezentowanego wyżej kwestionariusza będą w pierwszym rzędzie książkowe publikacje kilku zeszytów Słownika pruskiego, tworzących dwa tomy. Szatą redakcyjną i graficzną winny one nawiązywać do wzoru Słownika polskiego. Przewidziane jest udostępnienie pełnego tekstu w formie elektronicznej, tak jak to uczyniono z dotychczas wydanymi zeszytami Słownika polskiego. Elementem dodatkowym projektu jest opracowanie interaktywnej mapy w podstawowej skali 1:100 000. Zostaną w niej zastosowane dwa główne podkłady kartograficzne w postaci odpowiednio przetransformowanej („naciągniętej”) tzw. mapy Schroettera wykonanej w skali zbliżonej do 1:50 000 (obszary objęte I etapem realizacji Słownika pruskiego przedstawione są na 55 „arkuszach” te same mapy)⁴⁶ oraz opracowanej na potrzeby projektu osnowy geofizycznej. Interaktywność polegać będzie na utworzeniu linków między punktami na mapie odpowiadającymi opracowanym w Słowniku toponimom a nazwami głównymi tychże toponimów w elektronicznej wersji słownikowych publikacji. Przewiduje się możliwość późniejszej rozbudowy mapy w kierunku wielowarstwowego dzieła kartograficznego, wizualizującego różnorodne treści historyczne o charakterze geosrodowiskowym, osadniczym, demograficznym i gospodarczym⁴⁷.

W rezultacie tak zakrojonego przedsięwzięcia badawczo-wydawniczego, stanowiącego pierwszy etap realizacji szerszego projektu Słownika pruskiego, powinna powstać kilkunastotomowa publikacja, która przede wszystkim spełniałaby wszelkie standardy opracowania naukowego znacząco ułatwiającego, a w niektórych aspektach wręcz umożliwiającego dalsze, pogłębione badania nad szeroko rozumianym krajobrazem geosrodowiskowym i kulturowym północno-wschodniej części dawnych Prus, jak również mogłaby stanowić swoisty impuls do podejmowania prac badawczych w tym zakresie. Niemniej ważna pozostaje także perspektywa możliwego szerszego oddziaływania Słownika w wymiarze społecznym, zwłaszcza na poziomie tzw. małych ojczyzn, które powinno mieć potencjał stymulowania zainteresowania członków

⁴⁶ Staatsbibliothek zu Berlin Preußischer Kulturbesitz, Haus Unter den Linden, Kartensammlung, Kart. N 1020 (Karte von Ost-Preussen nebst Preussisch Lithauen und West-Preussen nebst dem Netzdistrict. Aufgenommen unter Leitung des Königl. Preuss. Staatsministers Frey Herrn von Schrötter in den Jahren 1796 bis 1802); por. E. J ä g e r, Prussia-Karten 1542-1810. Geschichte der kartographischen Darstellung Ostpreußen vom 16. bis zum 19. Jahrhundert. Entstehung der Karten – Kosten – Vertrieb. Bibliographischer Katalog, Weissenhorn 1982, s. 196-207.

⁴⁷ Prace te będą nawiązywać bezpośrednio do publikacji historyczno-geograficznych i kartograficzno-historycznych w ramach Historisch-geographischer Atlas des Preußenlandes, z. 1-15, red. H. Mortensen, G. Mortensen, R. Wenskus, H. Jäger, Wiesbaden-Stuttgart 1968-1989.

lokalnych społeczności złożoną, wielokulturową, a przez to tym bardziej interesującą przeszłością własnych okolic. Te dwa motywy będą przyświecać również dalszym planom związanym z następnymi etapami opracowywania Słownika pruskiego.

BIBLIOGRAFIA

- Allgemeine Kartensammlung: Provinz Ostpreußen. Spezialinventar, opr. W. Bliß, Köln-Weimar-Wien 1996.
- Ambrassat A., Die Provinz Ostpreußen, wyd. 2, Königsberg i. Pr. 1912.
- Archiwa Kościoła Katolickiego w Polsce. Informator, opr. M. Dębowska, Kielce 2002.
- Baltische Ortsnamen in Ostpreußen, opr. G. Blažienė, Stuttgart 2005 (Hydronymia Europæana, Sonderbd. 3).
- Die baltischen Ortsnamen im Samland, opr. G. Blažienė, Stuttgart 2000 (Hydronymia Europæana, Sonderbd. 2).
- Białyński G., Kolonizacja „Wielkiej Puszczy” (do 1568 roku) – starostwa piskie, elckie, straduńskie, zelkowskie i węgorborskie (węgorzewskie), Olsztyn 2002 (tłum. niem.: Bevölkerung und Siedlung im ordensstaatlichen und herzoglichen Preußen im Gebiet der „Großen Wildnis“ bis 1568, tłum. M.G. Esch, Hamburg 2009).
- Białyński G., Osadnictwo regionu Wielkich Jezior Mazurskich od XIV do początków XVIII wieku – starostwo leckie (giżyckie) i ryńskie, Olsztyn 1996 (tłum. niem.: Siedlungswesen im Bereich der Großen Masurischen Seen vom 14. bis zum 18. Jahrhundert – Ämter Lötzen und Rhein, tłum. Ch. Myschor, Hamburg 2005).
- Białyński G., Przemiany społeczno-ludnościowe południowo-wschodnich obszarów Prus Krzyżackich i Książęcych (do 1568 roku), Olsztyn 2001.
- Bieniak J., Kształtowanie się terytorium ziemi dobrzyńskiej w średniowieczu, Zapiski Historyczne 51, 1986, z. 3.
- Biskup M., Etniczno-demograficzne przemiany Prus Krzyżackich w rozwoju osadnictwa w średniowieczu (o tzw. nowym plemieniu Prusaków), Kwartalnik Historyczny 98, 1991, nr 2.
- Biskup M., Prusy Królewskie i Krzyżackie (1466-1525), w: Historia Pomorza, t. II, cz. 1, Poznań 1976.
- Biskup M., Prusy Królewskie w II połowie XV i w XVI stuleciu, w: Panorama lojalności. Prusy Królewskie i Prusy Książęce w XVI wieku, Warszawa 2001.
- Biskup M., rec.: E. Maschke, Preußen. Das Werden eines deutschen Stammesnamens, Komunikaty Mazursko-Warmińskie 1957, nr 3 (58).
- Biskup M., Rozkwit państwa krzyżackiego w Prusach, w: M. Biskup, G. Labuda, Dzieje zakonu krzyżackiego w Prusach. Gospodarka – społeczeństwo – państwo – ideologia, wyd. 2, Gdańsk 1988.
- Biskup M., Wstęp, w: Mikołaj Kopernik, Lokacje łąnów opuszczonych, wyd. M. Biskup, tłum. J. Drewnowski, wyd. 2, Olsztyn 1983.
- Bogdan D., Warmia w XVI-XVIII wieku. Dominium – księstwo – kraik?, w: Prusy Książęce i Prusy Królewskie w XVI-XVIII wieku, Kielce 1997.
- Boockmann H., Ostpreußen und Westpreußen, wyd. 4, Berlin 2002 (Deutsche Geschichte im Osten Europas).
- Boockmann H., Stationen der Geschichte Ost- und Westpreußens, Lüneburg 1986.
- Buczek K., Geograficzno-historyczne podstawy Prus Wschodnich, w: Dzieje Prus Wschodnich, t. I, Toruń 1936.
- Czaja R., Urbanizacja kraju, w: Państwo zakonu krzyżackiego w Prusach. Władza i społeczeństwo, Warszawa 2008.
- Czaja R., Nowak Z.H., Państwo zakonu krzyżackiego w Prusach – próba charakterystyki, w: Zakon krzyżacki w Prusach i Inflantach. Podziały administracyjne i kościelne w XIII-XVI wieku, Toruń 2013.

- Długokęcki W., Prusy w starożytności i we wczesnym średniowieczu, w: Państwo zakonu krzyżackiego w Prusach. Władza i społeczeństwo, Warszawa 2008.
- Dolezel S., Das preußisch-polnische Lehnverhältnis unter Herzog Albrecht von Preußen (1525-1568), Köln-Berlin 1967.
- Dygo M., Ekspansja terytorialna i władztwo terytorialne (1249-1309), w: Państwo zakonu krzyżackiego w Prusach. Władza i społeczeństwo, Warszawa 2008.
- Dygo M., Początki i budowa władztwa zakonu krzyżackiego (1226-1309), w: Państwo zakonu krzyżackiego w Prusach. Władza i społeczeństwo, Warszawa 2008.
- Forstreuter K., Die Entwicklung der Grenze zwischen Preußen und Litauen seit 1422, *Alt-preußische Forschungen* 18, 1941, z. 1.
- Forstreuter K., Das Preußische Staatsarchiv in Königsberg. Ein geschichtlicher Rückblick mit einer Übersicht über die Bestände, Göttingen 1955.
- Górska-Golaska K., Słownik historyczno-geograficzny ziem polskich w średniowieczu, w: Instytut Historii Polskiej Akademii Nauk 1953-2003, Warszawa 2003.
- Górska-Golaska K., Uwagi o Słowniku historyczno-geograficznym ziemi chełmińskiej w średniowieczu, *Zapiski Historyczne* 38, 1973, z. 2.
- Górski K., Problematyka dziejowa Prus Królewskich (1466-1772), *Zapiski Historyczne* 28, 1963, z. 2.
- Grzegorz M., Słownik historyczno-geograficzny komturstwa człuchowskiego w średniowieczu, Bydgoszcz 2016
- Grzegorz M., Słownik historyczno-geograficzny komturstwa gniewskiego i okręgu nowskiego wójtostwa tczewskiego w średniowieczu, Gniezno 2009.
- Grzegorz M., Słownik historyczno-geograficzny komturstwa świeckiego w średniowieczu, Bydgoszcz 2012.
- Grzegorz M., Słownik historyczno-geograficzny komturstwa tucholskiego w średniowieczu, Tuchola 2010.
- Grzegorz M., Słownik historyczno-geograficzny okręgów kiszewskiego, kościerskiego i skarzewskiego wójtostwa tczewskiego w średniowieczu, Bydgoszcz 2018.
- Grzegorz M., Słownik historyczno-geograficzny okręgu mirachowskiego komturstwa gdańskiego w średniowieczu, Bydgoszcz 2014.
- Grzegorz M., Słownik historyczno-geograficzny okręgu puckiego komturstwa gdańskiego w średniowieczu, Bydgoszcz 2014.
- Grzegorz M., Słownik historyczno-geograficzny okręgu sobowidzkiego wójtostwa tczewskiego w średniowieczu, Bydgoszcz 2017.
- Grzegorz M., Słownik historyczno-geograficzny prokuratorstwa bytowskiego, komturstwa gdańskiego/malborskiego w średniowieczu, Bydgoszcz 2012.
- Grzegorz M., Słownik historyczno-geograficzny wójtostwa grabińskiego i okręgu rybickiego szkarpańskiego komturstwa malborskiego w średniowieczu, Bydgoszcz 2017.
- Grzegorz M., Słownik historyczno-geograficzny wójtostwa lęborskiego, komturstwa gdańskiego w średniowieczu, Bydgoszcz 2013.
- Grzegorz M., Słownik historyczno-geograficzny ziemi chojnickiej w granicach komturstwa człuchowskiego, Chojnice 2005.
- Grzegorz M., Struktura administracyjna i własnościowa Pomorza Gdańskiego pod rządami zakonu krzyżackiego w latach 1309-1454, Warszawa-Poznań-Toruń 1987.
- Heinrich-Mortensen G., Beiträge zu den Nationalitäten- und Siedlungsverhältnissen von Pre-Litauen, Königsberg 1921 – Berlin 1927.
- Heling R., Einführung, w: Die Türkensteuer im Herzogtum Preußen 1540, wyd. H.H. Diehlmann, t. I, Hamburg 1998.
- Historisch-geographischer Atlas des Preußenlandes, z. 1-15, red. H. Mortensen, G. Mortensen, R. Wenskus, H. Jäger, Wiesbaden-Stuttgart 1968-1989.
- Jäger E., Prussia-Karten 1542–1810. Geschichte der kartographischen Darstellung Ostpreußen vom 16. bis zum 19. Jahrhundert. Entstehung der Karten – Kosten – Vertrieb. Bibliographischer Katalog, Weissenhorn 1982.

- Jähniß B., Die Bestände des historischen Staatsarchivs Königsberg als Quelle zur Bevölkerungs- und Siedlungsgeschichte des Preußenlandes, w: Aus der Arbeit des Geheimen Staatsarchiv Preußischer Kulturbesitz, Berlin 1996.
- Johansen P., Die Estlandliste des Liber census Daniae, Kopenhagen-Reval 1933.
- Jóźwiak S., Od przestrzeni granicznej do granicy linearnej. Ostateczne ukształtowanie się linearnej granicy kujawsko-pomorskiej w XIV wieku, Ziemia Kujawska 20, 2007.
- Jóźwiak S., Podziały administracyjne, w: Państwo zakonu krzyżackiego w Prusach. Władza i społeczeństwo, Warszawa 2008.
- Jóźwiak S., Pogranicze kujawsko-krzyżackie w latach 1228-1454, Toruń 2006 (niepublikowana dysertacja obroniona na Uniwersytecie Mikołaja Kopernika w Toruniu).
- Jóźwiak S., Rola i znaczenie enklaw terytorialnych zakonu krzyżackiego na Kujawach w politycznych stosunkach z Polską w XIV-XV wieku, Ziemia Kujawska 12, 1997.
- Jóźwiak S., Terytorium nieszawskie pod panowaniem zakonu krzyżackiego (do 1422 roku), w: Dzieje Nieszawy, t. I, Toruń 2004.
- Kamiński A., Jaćwież – terytorium, ludność, stosunki gospodarcze i społeczne, Łódź 1953.
- Kizik E., Uwagi wstępne. Prusy Królewskie: środowisko geograficzne, administracja, demografia, w: Prusy Królewskie. Społeczeństwo, kultura, gospodarka 1454-1772, Gdańsk 2012.
- Kost W., Die Kgl. Preußische Landesaufnahme 1875-1908, w: Die Landschaften Niedersachsens. Bau, Bild und Deutung einer Landschaft, wyd. 3, Neumünster 1970.
- Kowalczyk E., Dzieje granicy mazowiecko-krzyżackiej (między Drwęcą a Pisą), Warszawa 2003.
- Kowalczyk-Heyman E., Dzieje granicy mazowiecko-krzyżackiej (między Pisą a Biebrzą), Warszawa 2013.
- Kucharski E., Co oznacza nazwa „Selencia” w kronice Galla-Anonima?, Kwartalnik Historyczny 40, 1926.
- Labuda G., Prusy rodzime, w: M. Biskup, G. Labuda, Dzieje zakonu krzyżackiego w Prusach. Gospodarka – społeczeństwo – państwo – ideologia, wyd. 2, Gdańsk 1988.
- Małłek J., Dwie części Prus – nowe spojrzenie, w: Prusy Książęce i Prusy Królewskie w XVI-XVIII wieku, Kielce 1997.
- Małłek J., Ekspansja kultury polskiej na Prusy Książęce w XVI wieku, w: tenże, Dwie części Prus. Studia z dziejów Prus Książęcych i Prus Królewskich w XVI i XVII wieku, Olsztyn 1987 (także w: tenże, Opera selecta, t. IV, Toruń 2012).
- Małłek J., Die Entstehung und Entwicklung eines Sonderbewusstseins in Preußen, Zeitschrift für Ostforschung 31, 1982 (tłum. pol.: Powstanie poczucia krajowej odrębności w Prusach i jej rozwój w XV i XVI wieku, w: tenże, Dwie części Prus. Studia z dziejów Prus Książęcych i Prus Królewskich w XVI i XVII wieku, Olsztyn 1987).
- Małłek J., Granice państwowe, kościelne i administracyjne Prus Książęcych w XVI wieku, Komunikaty Mazursko-Warmińskie 1966, nr 1 (91).
- Małłek J., Hołd pruski 1525 roku. Ostateczna likwidacja zakonu krzyżackiego w Prusach, w: Dzieje Warmii i Mazur w zarysie, t. I, Warszawa 1981 (przedruk w: Warmia i Mazury. Zarys dziejów, wyd. 2, Olsztyn 1985, s. 190-198; także w: tenże, Dwie części Prus. Studia z dziejów Prus Książęcych i Prus Królewskich w XVI i XVII wieku, Olsztyn 1987).
- Małłek J., Prusy Królewskie a Korona w latach 1454/1466-1569. Centralizm i partykularyzm we wzajemnych stosunkach, w: Spory o państwo w dobie nowożytnej. Między racją stanu a partykularyzmem, Łódź 2007 (przedruk w: tenże, Inne szkice pruskie. Szkice z dziejów Prus Polskich i Książęcych, Dąbrówno 2012).
- Małłek J., Prusy Królewskie przed i po unii lubelskiej 1569 roku (Ziemie pruskie w ramach Rzeczypospolitej Obojga Narodów. Charakterystyka prawnoustrojowa, geograficzna, wyznaniowa, społeczne i etniczna), w: Unia Lubelska – Unia Europejska, Lublin 2010 (przedruk w: tenże, Od Prus do Mazur. Szkice z dziejów Prus, Pomorza, Warmii i Mazur, Dąbrówno 2016).
- Małłek J., Prusy Książęce w XVI wieku – panorama lojalności, w: Panorama lojalności. Prusy Królewskie i Prusy Książęce w XVI wieku, Warszawa 2001 (przedruk w: tenże, Od Prus do Mazur. Szkice z dziejów Prus, Pomorza, Warmii i Mazur, Dąbrówno 2016).

- Małek J., Ustawa o rżądzie (Regimentsnottel) Prus Książęcych z r. 1542, Toruń 1967.
- Małek J., „Verfassung”, Verwaltung, Recht und Militär im Königlichen Preußen, w: Handbuch der Geschichte Ost- und Westpreußens, cz. II/1, Lüneburg 1994.
- Maschke E., Preußen. Das Werden eines deutschen Stammesnamens, Ostdeutsche Wissenschaft. Jahrbuch des Ostdeutschen Kulturrates 2, 1955 (przedruk w: tenże, Domus hospitalis Theutonicorum. Europäische Verbindungslinien der Deutschordensgeschichte. Gesammelte Aufsätze aus den Jahren 1931-1963, Bonn-Godesberg 1970).
- Mączak A., Prusy Królewskie i Książęce w latach rozkwitu (1526-1657), w: Historia Pomorza, t. II, cz. 1, Poznań 1976.
- Morré F., Die Swenzonen in Ostpommern. Aufstieg und Herrschaft 1269-1357, Baltische Studien N.F. 41, 1939.
- Mortensen G., Das Herzogtum Preußens im Jahre 1540, w: Historisch-geographischer Atlas des Preußenlandes, z. 5, red. H. Mortensen, G. Mortensen, R. Wenskus, Wiesbaden 1978.
- Mortensen H., Mortensen G., Die Besiedlung des nordöstlichen Ostpreussens bis zum Beginn des 17. Jahrhunderts, cz. I: Die preußisch-deutsche Siedlung am Westrand der Großen Wildnis um 1400, Leipzig 1937; cz. II: Die Wildnis im östlichen Preußen, ihr Zustand um 1400 und ihre frühere Besiedlung, Leipzig 1938.
- Die Namen der fließenden Gewässer im Flußgebiet des Pregel / Nazwy wód płynących dorzecza Pregoly, opr. M. Biolik, Stuttgart 1996 (Hydronymia Europeana 11).
- Die Namen der stehenden Gewässer im Zuflussgebiet des Pregels und im Einzugsbereich der Zuflüsse zur Ostsee zwischen Pregel und Memel / Nazwy wód stojących dorzecza Pregoly i dopływów Bałtyku między Pregolą a Niemnem, opr. M. Biolik, Stuttgart 1993 (Hydronomia Europaena 8).
- Okulicz-Kozaryn Ł., Dzieje Prusów, Wrocław 1997.
- Ortsnamen baltischer Herkunft im südlichen Teil Ostpreussens / Nazwy miejscowe pochodzenia bałtyckiego w południowej części Prus Wschodnich, opr. R. Przybytek, Stuttgart 1993 (Hydronomia Europae, Sonderbd.).
- Panfil R., Dzieje badań nad raportem Wulfstana oraz próby lokalizacji Truso w latach 1599-1873, Komunikaty Mazursko-Warmińskie 2017, nr 3 (297).
- Powierski J., O słowniku historyczno-geograficznym ziemi chełmińskiej, Komunikaty Mazursko-Warmińskie 1972, nr 2-3 (116-117).
- Powierski J., Problem polsko-pruskiej granicy na Osie a osadnictwo ziemi płowęskiej, Komunikaty Mazursko-Warmińskie 1977, nr 2 (136).
- Powierski J., Prusowie, Prusy, w: Słownik starożytności słowiańskich, t. IV, Wrocław 1970.
- Powierski J., Struktura osadniczo-terytorialna ziemi chełmińskiej i Pomezanii a kształtowanie się administracji grodowej (do 1283 r.), w: Średniowieczne zamki Polski Północnej, Malbork 1983.
- Radziwiński A., Geneza oraz ukształtowanie się organizacji kościelnej (1206-1409), w: Państwo zakonu krzyżackiego w Prusach. Władza i społeczeństwo, Warszawa 2008.
- Radziwiński A., Kościół w państwie zakonu krzyżackiego w Prusach 1243-1525. Organizacja – uposażenie – ustawodawstwo – duchowieństwo – wierni, Malbork 2006.
- Das Reichsamt für Landesaufnahme und seine Kartenwerke, Berlin 1931.
- Samsonowicz H., Der Deutsche Orden in seinem Verhältnis zur Gesellschaft Polens unter kultur- und verwaltungsgeschichtlichen Aspekten, w: Ritterorden und Region – politische, soziale und wirtschaftliche Verbindungen im Mittelalter, Toruń 1995 (Ordines Militares 8).
- Schmauch H., Die Wiederbesiedlung des Ermlandes im 16. Jahrhundert, Zeitschrift für die Geschichte und Altertumskunde Ermlands 23, 1929.
- Schmauch H., Nicolaus Copernicus und die Wiederbesiedlungsversuche des ermländischen Domkapitels um 1500, Zeitschrift für die Geschichte und Altertumskunde Ermlands 27, 1941.
- Simiński R., Od „solitudo” do „terra culta”. Przestrzeń jako przedmiot wyobrażeń w Inflantach i Prusach od XIII do początku XV wieku, Toruń 2008.
- Słownik historyczno-geograficzny ziem polskich w średniowieczu. Edycja elektroniczna, red. T. Jurek, <<http://www.slownik.ihpan.edu.pl/>>

- Słownik historyczno-geograficzny ziemi chełmińskiej w średniowieczu, opr. K. Porębska, przy współpr. M. Grzegorza, red. M. Biskup, Wrocław 1971.
- Srokowski S., Prusy Wschodnie. Kraj i ludzie, Warszawa 1929.
- Srokowski S., Prusy Wschodnie. Studium geograficzne, gospodarcze i społeczne, Gdańsk-Bydgoszcz-Toruń 1945.
- Szorc A., Dominium warmińskie 1243-1772. Przywilej i prawo chełmińskie na tle ustroju Warmii, Olsztyn 1990.
- Szorc A., Dzieje diecezji warmińskiej (1243-1991), Olsztyn 1991.
- Śliwiński B., Pomorze Wschodnie w okresie rządów Władysława Łokietka w latach 1306-1309, Gdańsk 2003.
- Tandecki J., Podziały administracyjne państwa zakonnego w Prusach, w: Zakon krzyżacki w Prusach i Inflantach. Podziały administracyjne i kościelne w XIII–XVI wieku, Toruń 2013.
- Tektonik des Geheimen Staatsarchivs Preußischer Kulturbesitz, red. J. Kloosterhuis, Berlin 2011.
- Toeppen M., Historisch-comparative Geographie von Preussen, Gotha 1858.
- Toeppen M., Zur Geschichte der ständischen Verhältnisse in Preußen (Besonders nach dem Landtagsacten), Historisches Taschenbuch N.F. 8, 1847.
- Torge W., Geschichte der Geodäsie in Deutschland, Berlin – New York 2007.
- Turowski E., Die innenpolitische Entwicklung Polnisch-Preussens und seine staatsrechtliche Stellung zu Polen vom 2. Thorner Frieden bis zum Reichstag von Lublin (1466-1569), Berlin 1937.
- Vercamer G., Einführung, w: Die Türkensteuer, t. III: Ragnit-Insterburg-Saalau-Georgenburg, Hamburg 2008.
- Vercamer G., Siedlungs-, Sozial- und Verwaltungsgeschichte der Komturei Königsberg in Preußen (13.-16. Jahrhundert), Marburg 2010.
- Vetulani A., Lenno pruskie od traktatu krakowskiego do śmierci księcia Albrechta 1525-1568. Studium historyczno-prawne, Kraków 1930.
- Weber L., Preussen vor 500 Jahren in culturhistorischer, statistischer und militärischer Beziehung nebst Special-Geographie, Danzig 1878.
- Zajączkowski S., Podbój Prus i ich kolonizacja przez Krzyżaków, w: Dzieje Prus Wschodnich, t. I, Toruń 1935.
- Zajączkowski S., Uwagi nad terytorialno-plemienną strukturą Jaćwieży, Zapiski Historyczne 31, 1966, z. 4.
- Zuflüsse zur Ostsee zwischen unterer Weichsel und Pregel / Nazwy wodne dopływów Bałtyku między dolną Wisłą a Pregolą, opr. M. Biolik, Stuttgart 1989 (Hydronymia Europaea 5).

Historical-geographic dictionary of Prussia in the Middle Ages The conception and purpose of the project, and its publication plans

Summary

This article presents the basic research components of the long-range project, titled “Historical-geographic dictionary of Prussia in the Middle Ages and at the threshold of the Early Modern period, vol. 1: Lower Prussia, vol. 2: Warmia”. Its primary purpose is the collecting of a possibly complete catalogue of topographic names from the area of medieval Prussia. These will include, first of all, the toponyms confirmed in the source evidence, of both settlements and physiographic features, as well as the names of large-scale anthropogenic creations (e.g., regions, lands, counties, commanderies, Amts, dioceses). The project will cover the period from the late 9th century (i.e., the appearance of the earliest toponyms related to Prussia in the source material) until mid-16th century. The geographic scope of the project is also defined, providing an overview of the accepted meaning of the notions of “Prussia” (Preußenland),

as well as “Upper Prussia” and “Lower Prussia” in the context of the the project's expected development. The present stage of the work, encompassing the lands of Lower Prussia and Warmia (as illustrated by the map), is extensively discussed in this article, as is the scheme of a dictionary of keywords. A separate section is devoted to characterising the source basis, the bulk of which are housed in Geheimes Staatsarchiv Preußischer Kulturbesitz in Berlin, as well as the Archdiocesan Archive of Warmia in Olsztyn and Staatsbibliothek zu Berlin, Preußischer Kulturbesitz. The main outcome of the project will be the publication of successive volumes of the Prussian dictionary. Moreover, open access to the full electronic text is also intended, as it was the case with the Historical-geographic dictionary of Polish lands in the Middle Ages.

Translated by Rafał T. Prinke