

MACIEJ TYMIŃSKI

<https://orcid.org/0000-0002-7267-4595>

Wydział Nauk Ekonomicznych Uniwersytetu Warszawskiego

ZMIANY ZAANGAŻOWANIA KOMITETU WARSZAWSKIEGO PZPR W SPRAWY GOSPODARKI I PRZEMYSŁU W LATACH 1950–1975*

Zarys treści: W artykule przeprowadzono analizę ilościową zaangażowania aparatu Komitetu Warszawskiego PZPR w gospodarkę (ze szczególnym uwzględnieniem przemysłu) w latach 1950–1975. Po przedstawieniu materiału źródłowego i jego krytyki autor prezentuje zmiany poziomu aktywności KW określane poprzez liczbę spraw dyskutowanych podczas posiedzeń egzekutywy (rocznie), by następnie dokonać analogicznej analizy w odniesieniu do spraw gospodarczych i przemysłowych. W konkluzjach zostały wskazane podstawowe tendencje zaobserwowane w badanym okresie – ogólna tendencja spadkowa aktywności aparatu warszawskiego PZPR, momenty stanowiące punkty zwrotne w jego aktywności (przede wszystkim rok 1956) oraz gwałtowny wzrost zaangażowania KW w sprawy gospodarcze po dojściu do władzy Edwarda Gierka.

The content outline: The article focuses on quantitative analysis of the involvement of the Warsaw Committee of the Polish United Workers' Party in economic matters (with particular emphasis on industry) in the years 1950–1975. After introducing and commenting on source material, the author discusses changes in the Committee's general level of activity estimated on the basis of the number of items discussed during executive meetings (annually) and uses the same method in evaluating the activity concerning economic and industrial matters. The conclusions indicate basic trends which could be observed in the period in question – the overall decrease in the level of activity of the Warsaw Committee's apparatus, watershed moments in its operation (primarily the year 1956) and a sudden surge in its involvement in economic matters after Edward Gierek's rise to power.

Słowa kluczowe: PZPR, gospodarka, przemysł, aparat partyjny, Komitet Warszawski

* Niniejszy tekst został przygotowany przy wsparciu z grantu Narodowego Centrum Nauki nr 2015/19/B/HS4/03233.

Keywords: Polish United Workers' Party, economic matters, industry, local apparatus of the Polish United Workers' Party, Party's Warsaw Committee

W PRL, podobnie jak w innych krajach bloku sowieckiego, partia odgrywała kluczową rolę w państwie. Jej wpływ nie ograniczał się do wyznaczania celów strategicznych w obrębie najważniejszych dziedzin funkcjonowania kraju, ale oznaczał dążenie do decydowania o kształcie niemal wszystkich sfer życia społecznego¹. Spośród spraw będących przedmiotem zainteresowania partii jedną z kluczowych ról odgrywała gospodarka, a w jej ramach problemy przemysłu. Zainteresowanie kwestiami ekonomicznymi ze strony partii wynikało z ideologicznie podbudowanego dążenia do przeprowadzenia modernizacji poprzez stworzenie nowoczesnej gospodarki socjalistycznej, której poziom rozwoju przewyższyłby w przewidywalnej przyszłości poziom wysokorozwiniętych krajów kapitalistycznych². Centralną rolę w tych planach odgrywała industrializacja, rozumiana jako główny czynnik modernizacyjny zacofanej, rolniczej gospodarki.

Kierownictwo partii nie ograniczało się do aktywności na poziomie centralnym. Za pośrednictwem swego aparatu partia wpływała na decyzje podejmowane lokalnie – w województwach, powiatach etc. Kluczową rolę w tych działaniach odgrywały komitety wojewódzkie PZPR, które stanowiły główny ośrodek władzy na poziomie lokalnym. Instancje wojewódzkie (i podległe im komitety niższego szczebla) nie tylko przekazywały do wykonania decyzje centrali i egzekwowały ich realizację, ale również wydawały własne zalecenia (przy czym nie mogły one być sprzeczne z dyrektywami płynącymi z centrali). Jednym z tych komitetów w latach 1950–1975 był Komitet Warszawski PZPR, którego działalność w sferze gospodarki, a w szczególności w przemyśle, będzie przedmiotem analizy w niniejszej pracy.

Badania znaczenia lokalnych struktur aparatu partyjnego w krajach komunistycznych (przede wszystkim w ZSRS) rozpoczęły się jeszcze w latach pięćdziesiątych XX w. Szczególne miejsce w tych analizach odgrywały prace Merle'a Fainsoda³. Jedną z najważniejszych analiz

¹ Zob. A. Walicki, *Marksizm i skok do królestwa wolności. Dzieje komunistycznej utopii*, Warszawa 1996.

² Plany te, oparte na ideologicznych założeniach wywodzących się z marksizmu, były obecne do końca istnienia krajów tzw. demokracji ludowej, przy czym ich realizacja nigdy nie doczekała się sukcesu, przede wszystkim ze względu na charakter centralizowanego systemu upaństwowionej gospodarki planowej.

³ Pionierską analizą systemu władzy w ZSRS jest opublikowana w 1953 r. książka M. Fainsoda *How Russia is Ruled* (Cambridge, Mass.). W latach siedemdziesiątych

tego badacza była poświęcona lokalnemu aparatowi władzy w Smoleńsku. Autor zajmował się w niej znaczeniem kierownictwa komitetu partyjnego (*obkomu*) w sprawowaniu władzy w miejscowym obwodzie⁴. W następnych latach na Zachodzie sowieckoludzy poświęcali wiele uwagi funkcjonowaniu sowieckiego aparatu władzy⁵, wykorzystując w tym celu m.in. wywiady przeprowadzane z emigrantami z ZSRS⁶. Część z prac poświęconych znaczeniu partii w państwie sowieckim wprost odnosiła się do funkcjonowania lokalnego aparatu partyjnego, w tym do jego roli w gospodarce⁷. Najważniejszą analizą funkcjonowania przedsiębiorstwa (a co za tym idzie również gospodarki lokalnej) z tego okresu jest praca Josepha S. Berlinera z 1958 r., w której istotną część zajęło badanie wpływu lokalnych działaczy partyjnych na zakłady przemysłowe⁸. Osobną grupę stanowiły prace poświęcone funkcjonowaniu systemu nomenklatury, zawierające również odniesienia do działalności lokalnego aparatu partyjnego⁹. Wraz z upadkiem systemu sowieckiego pojawiło się wiele opracowań opartych na materiałach pierwotnych, a traktujących o funkcjonowaniu aparatu partyjnego w ZSRS¹⁰, niestety – według mojej wiedzy – niewiele z nich odnosi się do roli lokalnych struktur politycznych w gospodarce¹¹.

W Polsce badania nad działalnością aparatu partyjnego rozpoczęły się jeszcze za rządów PZPR, chociaż wnioski ze względu na cenzurę nie zawsze były formułowane wprost. Z jednej strony powstawały oficjalne

zmienioną i na nowo zredagowaną wersję tej pracy opublikował Jerry F. Hough (M. Fainsod, J.F. Hough, *How the Soviet Union is Governed*, Cambridge (Mass.) 1979).

⁴ M. Fainsod, *Smolensk Under Soviet Rule*, London 1958.

⁵ Zob. np. R. Dahrendorf, *Class and Class Conflict in an Industrial Society*, Stanford 1959; T.H. Rigby, *Communist Party Membership in the USSR 1917–1967*, Princeton 1968; D. Lane, *Politics and Society in the USSR*, New York 1978.

⁶ Zob. np. P.R. Gregory, *Restructuring the Soviet Economic Bureaucracy*, Cambridge 1990.

⁷ Zob. J.F. Hough, *The Soviet Prefects. Local Party Organs in Industrial Decision-Making*, Cambridge (Mass.) 1969.

⁸ J.S. Berliner, *Factory and Manager in the USSR*, Cambridge (Mass.) 1958; zob. też D. Garnick, *Management of the Industrial Firm in the USSR*, New York 1954.

⁹ B. Harasimiw, *Political Elite. Recruitment in the Soviet Union*, London 1984; M. Voslensky, *Nomenklatura. The Soviet Ruling Class. An Insider's Report*, New York 1984 (wyd. pol.: M. Woslenski, *Nomenklatura, uprzywilejowani w ZSRR*, Warszawa 1983); T.H. Rigby, *Staffing USSR Incorporated. The Origins of the Nomenklatura System*, „Soviet Studies” 40, 1988, nr 4, s. 523–537.

¹⁰ Zob. np. Y. Gorlizki, *Too Much Trust. Regional Party Leaders and Local Political Networks under Brezhnev*, „Slavic Review” 69, 2010, nr 3, s. 676–700.

¹¹ Zob. A. Markevitch, E. Zhuravskaya, *M-form Hierarchy with Poorly-Diversified Divisions. A Case of Khrushchev's Reform in Soviet Russia*, „Journal of Public Economics” 95, 2011, nr 11–12, s. 1550–1560.

monografie działalności lokalnych struktur partyjnych, czego przykładem może być praca Andrzeja Choniawki poświęcona partii w Wielkopolsce¹². Z drugiej strony istotne znaczenie w zrozumieniu metod funkcjonowania struktur partyjnych w PRL miały analizy socjologów organizacji. Spośród tych prac pionierska była książka wydana na emigracji w latach siedemdziesiątych przez Marię Hirszowicz, w której zwracała ona m.in. uwagę na relacje pomiędzy różnymi szczeblami systemu władzy w Polsce oraz na strategię postępowania przedstawicieli jej aparatu, w tym partii¹³. Spośród analiz socjologicznych systemu funkcjonowania aparatu władzy najciekawsze prace pojawiły się pod koniec lat siedemdziesiątych i w kolejnej dekadzie, badacze analizowali w nich m.in. rolę partii i jej aparatu w systemie władzy, w tym w strukturach lokalnych¹⁴, zajmowali się również znaczeniem regionalnego aparatu PZPR w gospodarce¹⁵. W efekcie tych badań pojawiła się m.in. hipoteza o stopniowej ewolucji relacji pomiędzy władzami centralnymi a podległymi im strukturami partyjno-państwowymi: od dominacji do coraz większego znaczenia różnych grup interesów (np. regionalnych lub branżowych)¹⁶.

Po upadku komunizmu partia i jej aparat stały się ważnym tematem badań, chociaż zagadnienie wpływu PZPR na gospodarkę nie było tak często podejmowane przez historyków. W ostatnich latach badacze analizowali zarówno struktury całego aparatu¹⁷, jak i poszczególnych komitetów regionalnych, czego przykładem mogą być prace poświęcone instancjom wojewódzkim w Białymstoku, Gdańsku, Olsztynie i Krakowie¹⁸. Analizowany w tym tekście Komitet Warszawski również

¹² W. Choniawko, *PZPR w Wielkopolsce, 1948–1984*, Poznań 1987.

¹³ M. Hirszowicz, *Komunistyczny Lewiatan*, Paryż 1973.

¹⁴ Zob. np. J. Staniszkis *Ontologia socjalizmu*, Warszawa 1989; J. Tarkowski, *Socjologia świata polityki*, t. 1: *Władza i społeczeństwo w systemie autorytarnym*, t. 2: *Patroni i klienci*, Warszawa–Toruń 1994.

¹⁵ Zob. np. W. Pańków, *Gospodarka i system społeczno-polityczny PRL. Trzy modele rozwiązań*, w: *Demokracja i gospodarka*, red. W. Morawski, Warszawa 1983, s. 63–116; A. Iwanowska, *Dynamika systemu zarządzania gospodarką. Analiza socjologiczna*, Warszawa 1982.

¹⁶ Zob. np. A. Rychard, *Władza i gospodarka*, w: *Zmierzch socjalizmu państwowego. Szkice z socjologii ekonomicznej*, red. W. Morawski, Warszawa 1992, s. 41–58.

¹⁷ Zob. np. A. Friszke, *Próba portretu zbiorowego aparatu partyjnego*, w: *PZPR jako machina władzy*, red. D. Stola, K. Persak, Warszawa 2012, s. 55–74.

¹⁸ A. Dudek, *Komitet wojewódzki PZPR jako lokalny ośrodek władzy – na przykładzie Krakowa*, w: *Centrum władzy w Polsce 1948–1970*, red. A. Paczkowski, Warszawa 2003, s. 141–164; A. Pasko, *Kulisy władzy ludowej w województwie białostockim (1948–1956). Organizacja, główne kierunki działania KW PZPR*, Białystok 2002;

doczekał się opracowań swojej działalności w wybranych okresach¹⁹. Przedmiotem badań była także kwestia znaczenia centralnych władz PZPR w procesie podejmowania strategicznych decyzji gospodarczych²⁰, niestety problem wpływu lokalnych komitetów partyjnych na gospodarkę był zdecydowanie rzadziej poruszany, a prace temu poświęcone dotyczyły z reguły dość krótkiego okresu²¹ lub stosunkowo wąskich obszarów oddziaływania partyjnych działaczy (np. relacji pomiędzy władzą a różnymi grupami społecznymi czy współzawodnictwa w latach pięćdziesiątych XX w.)²². Nie powstały natomiast w moim odczuciu żadne prace próbujące uchwycić aktywność lokalnych struktur partyjnych w gospodarce w dłuższym okresie.

Niniejsze opracowanie ma choćby częściowo wypełnić tę lukę poprzez analizę aktywności Komitetu Warszawskiego PZPR w latach 1950–1975. Celem pracy jest zbadanie aktywności instancji warszawskiej w gospodarce, ze szczególnym naciskiem na przemysł, ze względu na jego znaczenie w polityce gospodarczej PRL w zasadzie przez cały okres rządów PZPR. Jako podstawę rozważań wykorzystano statystyczne zestawienie tematyki obrad egzekutywy Komitetu Warszawskiego w latach 1950–1975 (szczegółowe omówienie metody i materiału zob. cz. 2). Na podstawie analizy zebranych materiałów postaramy się odpowiedzieć na następujące pytania badawcze:

- a) czy zaangażowanie Komitetu Warszawskiego przez cały badany okres (niezależnie od podejmowanych problemów) było stabilne, czy też zmieniało się w czasie?;

Komitet Wojewódzki ogniwem władzy ludowej. Studium postaw aktywu partyjnego, [aut.] H. Andreasen i in., red. M. Kula, Warszawa 1997; M. Korejwo, *PZPR na Warmii i Mazurach 1948–1990*, Olsztyn 2013; S. Drabik, *Elita polityczna krakowskiej PZPR w latach 1956–1975*, Kraków 2013.

¹⁹ Zob. np. P. Ośko, *Demokratyzacja terenowych struktur PZPR na fali odwilży 1956/1957 – pozorna czy prawdziwa?*, w: *Partia, państwo, społeczeństwo*, red. K. Rokicki, Warszawa 2016, s. 280–325; A. Boboli, „Przewodnia siła stolicy”. *Komitet Warszawski Polskiej Zjednoczonej Partii Robotniczej 1975–1990*, Warszawa 2016.

²⁰ J. Kaliński, *System decyzyjny w sferze gospodarczej*, w: *Centrum władzy w Polsce...*, s. 81–94; M. Jastrząb, *Podejmowanie decyzji ekonomicznych w stalinowskiej Polsce*, w: *Socjalizm w życiu powszednim. Dyktatura a społeczeństwo w NRD i PRL*, red. S. Kott, M. Kula, T. Lindenberg, Warszawa–Potsdam 2006, s. 177–187.

²¹ M. Tymiński, *PZPR i przedsiębiorstwo. Nadzór partyjny nad zakładami przemysłowymi 1956–1970*, Warszawa 2001; tenże, *Partyjni agenci. Analiza instytucjonalna działalności lokalnych instancji PZPR w przemyśle (1949–1955)*, Warszawa 2011.

²² Zob. np. D. Jarosz, *Polacy a stalinizm 1948–1956*, Warszawa 2000; *Współzawodnictwo pracy w życiu gospodarczym, społeczno-politycznym i w propagandzie PRL*, red. B. Tracz, Katowice 2008; *Więcej niż partia. PZPR a polityka, gospodarka i społeczeństwo 1948–1990*, red. A. Dziuba, B. Tracz, Katowice–Warszawa 2017.

- b) czy częstotliwość podejmowania problemów gospodarczych była efektem ogólnych zmian w aktywności komitetu, czy też miała swoją własną specyfikę, niezależną od ogólnych tendencji?;
- c) czy aktywność aparatu w sprawach przemysłu ulegała podobnym zmianom jak w przypadku całej gospodarki, czy też była odmienna?;
- d) czy zmiany polityki, w tym polityki gospodarczej, mają swoje odzwierciedlenie w aktywności instancji warszawskiej na polu gospodarki i przemysłu?

Odpowiedzi na powyższe pytania powinny pozwolić na lepsze zrozumienie znaczenia i poziomu zaangażowania lokalnego aparatu partyjnego w gospodarkę (w tym przypadku instancji warszawskiej). Przeprowadzona analiza materiału źródłowego daje również szanse na przynajmniej częściową odpowiedź na pytanie o skalę zaangażowania lokalnych struktur partyjnych w działania przemysłu oraz wskaże główne punkty zwrotne (jeśli istniały) na przestrzeni badanego okresu.

Praca została podzielona na sześć części. W pierwszej krótko zarysowano zmiany sytuacji gospodarczej, przekształcenia w systemie zarządzania gospodarką oraz rolę, jaką wyznaczyły władze partyjne swojemu aparatowi w gospodarce. W części drugiej zaprezentowano materiały źródłowe oraz metodę ich analizy. W części trzeciej zbadano zmiany w ogólnej aktywności KW w latach 1950–1975, a kolejne dwie części poświęcono na analizę zaangażowania instancji warszawskiej PZPR w sprawy gospodarcze i przemysłowe. Ostatnia część zawiera końcowe wnioski z przeprowadzonego badania.

1. Gospodarka PRL i rola aparatu partyjnego

W funkcjonowaniu gospodarki w Polsce w latach 1950–1975 można wyróżnić kilka etapów. W pierwszej połowie lat pięćdziesiątych wraz planem 6-letnim wprowadzono w niej zasady wzorowane na rozwiązaniach sowieckich oraz rozpoczęto proces intensywnej industrializacji i kolektywizacji rolnictwa. Niemal wszystkie przedsiębiorstwa, kopalnie i instytucje finansowe zostały przejęte przez państwo jeszcze w latach czterdziestych. W pierwszej połowie lat pięćdziesiątych zostały poddane zarządzaniu opartemu na koncepcji centralnego planowania produkcji oraz rozdzielnictwa surowców i materiałów. Na szczycie hierarchicznie skonstruowanego systemu stała Państwowa Komisja Planowania Gospodarczego (PKPG), odpowiadająca nie tylko za przygotowanie planu, ale mająca również kompetencje zarządzania całą gospodarką. Na niższych

szczeblach znalazły się ministerstwa i centralne zarządy, a na dole przedsiębiorstwa, mające wykonywać zadania planowe przekazywane przez wyższe szczeble administracji gospodarczej.

W praktyce przedsiębiorstwa zostały całkowicie uzależnione od limitów wyznaczonych w ramach planów i decyzji centralnych zarządów i ministerstw, nie posiadając żadnej autonomii w swoich działaniach²³. Charakterystyczna dla tego okresu jest szybka rozbudowa przemysłu, mającego być kołem napędowym gospodarki socjalistycznej. W tym okresie rozpoczęto budowę wielkich zakładów przemysłu ciężkiego, z największym kombinatem metalurgicznym w Nowej Hucie pod Krakowem, a w Warszawie wybudowano m.in. wielką fabrykę samochodów osobowych – FSO i rozpoczęto budowę Huty Warszawa. Jednym z efektów tej polityki była fala migracji ze wsi do miast, w których lokowane były nowe zakłady przemysłowe lub rozbudowywane stare.

Kryzys polityczny i gospodarczy w połowie dekady i wystąpienia robotnicze z 1956 r. zakończyły okres stalinowski w Polsce. Wraz z dojściem do władzy Władysława Gomułki i stabilizacją sytuacji politycznej i gospodarczej rozpoczął się pod koniec lat pięćdziesiątych okres tzw. małej stabilizacji. Gospodarka funkcjonowała w tym okresie na podobnych zasadach jak w mijającej dekadzie, system centralnego kierowania pozostał niemal niezmieniony, pomimo podjęcia prac nad jego reformą. Pod koniec lat pięćdziesiątych ograniczono nieco liczbę wskaźników dyrektywnych²⁴, centralne zarządy przekształcono w zjednoczenia, a przedsiębiorstwa przynajmniej formalnie uzyskały nieco większą autonomię. Najważniejszą zmianą było wstrzymanie kolektywizacji rolnictwa. W połowie lat sześćdziesiątych spowolnienie rozwoju gospodarczego skłoniło władze centralne do próby wprowadzenia nowych bodźców w gospodarce (promowanie postępu technicznego i produkcji eksportowej). Ukoronowaniem tych działań był wprowadzany pod koniec dekady program selektywnego rozwoju wraz z tzw. bodźcami materialnego zainteresowania, które w praktyce oznaczały redukcję płac realnych robotników²⁵. Ostatecznie powiązane z tym programem podwyższenie

²³ M. Bałtowski, *Gospodarka socjalistyczna w Polsce. Geneza – rozwój – upadek*, Warszawa 2009, s. 179–184; zob. też J. Beksiak, *Zmiany w gospodarce*, Warszawa 1982.

²⁴ Wskaźniki dyrektywne były obligatoryjnymi zadaniami przekazywanymi przedsiębiorstwom w ramach planu rocznego, najważniejszym z tych wskaźników była tzw. produkcja globalna.

²⁵ Program bodźców materialnego zainteresowania miał w założeniu doprowadzić do zwiększenia wydajności pracy (przy przejściu na zasady akordowe), jednak w praktyce oznaczał drastyczny spadek dochodów, w sytuacji gdy przedsiębiorstwa nieustannie borykały się z brakami surowców uniemożliwiającymi płynną produkcję. Na temat

cen żywności spowodowało wybuch krwawo stłumionych strajków na Wybrzeżu w grudniu 1970 r. i upadek Gomułki²⁶.

Dojście do władzy Edwarda Gierka w grudniu 1970 r. otwiera nowy etap w dziejach gospodarki PRL. Gierek zainicjował nową politykę gospodarczą, tzw. program harmonijnego rozwoju, który miał od początku postawiony cel szybkiej modernizacji kraju. Nowe podejście do gospodarki opierało się na ekspansji inwestycji finansowanych z kredytów zagranicznych. Na podstawie tych założeń uruchomiono w pierwszej połowie lat siedemdziesiątych wiele nowych projektów przemysłowych, których skala daleko przewyższała rozmiary inwestycji realizowanych od czasu gwałtownej industrializacji w pierwszej połowie lat pięćdziesiątych. Jednocześnie nowe władze zapewniały o podniesieniu stopy życiowej ludności, poprzez podniesienie konsumpcji, co przejawiało się w inwestycjach w budownictwo mieszkaniowe i gałęzie produkujące na rynek. Zbyt duża skala inwestycji i ich rozproszenie, błędne założenia programu, instytucjonalne bariery systemu nakazowego i pogarszająca się koniunktura gospodarcza na świecie doprowadziły do spowolnienia wzrostu gospodarczego w połowie dekady i długotrwałego kryzysu, z którego nie udało się w pełni wyjść do końca istnienia PRL.

Zmiany w polskiej gospodarce i w systemie zarządzania były powiązane z działalnością rządzącej partii, której rola wykraczała poza funkcje politycznego kierownictwa. Większość omówionych programów gospodarczych była inicjowana przez centralne władze partyjne, będące rzeczywistym centrum władzy w państwie. Jak zwracał uwagę Mariusz Jastrząb, już w pierwszej połowie lat pięćdziesiątych strategiczne decyzje w gospodarce były podejmowane przez najwyższe gremia PZPR²⁷, taki sposób podejmowania decyzji utrzymał się przez cały badany okres.

Wynikało to z pozycji zajmowanej przez PZPR w państwie, najważniejsze decyzje były podejmowane przez Sekretariat lub Biuro Polityczne KC PZPR, ewentualnie najbliższe zaplecze I sekretarza. Rola rządu i podległej mu administracji gospodarczej została zredukowana do konkretyzacji i ratyfikacji partyjnych wytycznych przygotowanych w wydziałach branżowych KC²⁸. Lokalny aparat partyjny w wojewódz-

reform wprowadzanych pod koniec lat sześćdziesiątych więcej zob. Ł. Dwilewicz, *Polityka selektywnego rozwoju w latach 1968–1970*, w: *Nauki ekonomiczno-społeczne i rozwój*, red. K. Żukrowska, Warszawa 2008, s. 331–352; J. Kaliński, *Gomułkowskie dylematy modernizacji gospodarki*, „*Annales Universitatis Paedagogicae Cracoviensis. Studia Politologica*” 5, 2011, s. 41–50.

²⁶ Zob. J. Eisler, *Grudzień 1970. Geneza, przebieg, konsekwencje*, Warszawa 2012.

²⁷ M. Jastrząb, dz. cyt., s. 177–187.

²⁸ W. Pańków, dz. cyt., s. 72; J. Kaliński, *System decyzyjny...*, s. 85.

twach pełnił najważniejszą rolę wśród wszystkich organów władzy na tym poziomie, nadzorując działalność pozostałych instytucji. Sekretarze KW odgrywali kluczową rolę w podejmowaniu decyzji na swoim terenie, będąc jednocześnie przedstawicielami kierownictwa partii.

Rola lokalnego aparatu partyjnego jako nadrzędnej instytucji w regionie ustaliła się niedługo po wojnie, władze PPR, w osobie nadzorującego struktury partyjne Romana Zambrowskiego, dążyły do tego, żeby „zapewnić prymat aparatu partyjnego nad innymi organami władzy w tym nad aparatem bezpieczeństwa”²⁹. Po powstaniu PZPR kompetencje i obowiązki lokalnego aparatu partyjnego w gospodarce zostały opisane już na początku istnienia partii w specjalnej uchwale Sekretariatu KC z 1950 r.³⁰ i w następnych latach nie uległy zasadniczym zmianom. Zgodnie z tą uchwałą przedstawiciele lokalnych struktur partyjnych powinni uczestniczyć w procesie planowania w przedsiębiorstwach, organizując regularne spotkania z dyrektorami zakładów, mieli przekazywać i wyjaśniać kierownikom fabryk wytyczne i oczekiwania partii oraz formułować wskazówki co do realizacji polityki formułowanej przez władze. Lokalny aparat partyjny powinien również pomagać przedsiębiorstwom w rozwiązywaniu problemów, których nie były w stanie same przezwyciężyć. W tym celu sekretarze instancji lokalnych mieli prawo zwracać się o pomoc do administracji lokalnej i branżowej. Jednocześnie władze partyjne zobowiązały lokalny aparat partyjny do kontroli wykonania zadań produkcyjnych i monitorowania bieżącej działalności zakładów, przy czym wszelkie pojawiające się trudności miały być przekazywane do wiadomości wyższego szczebla. Dyrektorzy przedsiębiorstw zostali zobowiązani do udzielania wszelkich niezbędnych informacji lokalnym władzom partyjnym oraz do wyjaśniania jakichkolwiek pojawiających się wątpliwości. Lokalne komitety miały wreszcie kompetencje do przeprowadzania inspekcji w zakładach pracy i możliwość bezpośredniego interweniowania, jeśli uznają to za konieczne. Jednocześnie centralne władze partyjne jednoznacznie zakazywały przedstawicielom partii wchodzenia w kompetencje dyrektorów przedsiębiorstw poprzez próby bezpośredniego zarządzania zakładami.

W efekcie lokalny aparat partyjny miał duże możliwości wpływania na działalność przedsiębiorstw, nie tylko przekazując i egzekwując decyzje centralnych władz, ale także przedstawiając własne wytyczne

²⁹ Zob. M. Szumiło, *Roman Zambrowski 1909–1977. Studium z dziejów elity komunistycznej w Polsce*, Warszawa 2014, s. 184.

³⁰ Archiwum Akt Nowych, KC PZPR, sygn. 237/XXXI-2, Uchwała Sekretariatu KC PZPR w sprawie roli, zadań i kompetencji organizacji partyjnych w kierowaniu gospodarką, 1950 r., k. 29–31.

przedsiębiorstwom ze swojego terenu czy lokalnym władzom administracyjnym. Trzeba wszakże zaznaczyć, że formalne uregulowania nie oddają w pełni rzeczywistego zakresu kompetencji aparatu partyjnego. Z jednej strony system nomenklaturowy stwarzał możliwości daleko idących ingerencji w funkcjonowanie przedsiębiorstw³¹, z drugiej rzeczywisty proces decyzyjny odbywał się często poza oficjalnymi ciałami komitetu, często na drodze półformalnych konsultacji i decyzji podejmowanych przez wąskie kierownictwo (czy samego sekretarza). Do tego należy wskazać tworzenie się sieci powiązań wykraczających poza struktury komitetu czy relacje patron-klient łączące różnych przedstawicieli aparatu władzy, a wpływające na proces podejmowania decyzji w gospodarce. Wskazują na to zarówno wyniki obserwacji prowadzonych przez socjologów organizacji jeszcze w okresie PRL³², jak i nowsze ustalenia, oparte na wywiadach ankietowych z dawnymi członkami aparatu partyjnego³³.

Lokalni działacze partyjni – jak pokazują badania odnoszące się nie tylko do Polski, ale również do ZSRS³⁴ – wspomagali przedsiębiorstwa w razie problemów z dostawami czy przy załatwianiu projektów inwestycyjnych, interweniując na wyższych szczeblach partyjnych lub w centralnych urzędach państwowych. Wynikało to ze wspólnoty interesu przedstawicieli aparatu politycznego i kierownictwa przedsiębiorstw, wzmocnienie pozycji tych ostatnich i terminowe wykonanie planów uwiarygodniało obydwie grupy jako skutecznych zarządców i zwiększało szanse na dalszą karierę³⁵.

2. Metoda analizy i materiał źródłowy

Prezentowana analiza aktywności warszawskiej instancji partyjnej opiera się na statystycznym zestawieniu tematyki posiedzeń

³¹ M. Tymiński, *Local Nomenclature in Communist Poland. The Case of the Warsaw Voivodship (1956–1970)*, „Europe Asia Studies” 69, 2017, nr 5, s. 709–727.

³² Z tego punktu widzenia interesujące są analizy aparatu sprawowania władzy na poziomie lokalnym przeprowadzone przez Jacka Tarkowskiego; zob. np. *Władze terenowe po reformie*, w: tenże, dz. cyt., t. 1. Pod tym względem nie mniej interesujące są obserwacje Marii Hirszowicz; zob. też, dz. cyt.

³³ Zob. np. K. Dąbek, *PZPR retrospektywny portret własny*, Warszawa 2006; podobna sytuacja miała miejsce w ZSRS, na co wskazują ustalenia Paula R. Gregory’ego (tenże, dz. cyt.).

³⁴ Zob. np. badania Josepha S. Berlinera oparte na wywiadach z uchodźcami z ZSRS; tenże, dz. cyt.; zob. też J.F. Hough, dz. cyt.

³⁵ M. Tymiński, *Party Agents and the Enterprises. The Case of the Warsaw Region in the Years 1950–1970*, „Europe Asia Studies” (w przyg.).

Egzekutywy Komitetu Warszawskiego z lat 1950–1975 (zob. tab. w aneksie)³⁶. W badaniu tym przyjęto założenie, że tematyka dyskusji w trakcie posiedzeń Egzekutywy KW oddaje pośrednio zarówno skalę, jak i strukturę aktywności lokalnej instancji partyjnej w różnych dziedzinach życia społecznego. Przyjęcie takiego założenia jest pewnym uproszczeniem, z kilku powodów.

Po pierwsze, ze względu na omówiony powyżej sposób podejmowania decyzji nie wszystkie sprawy, którymi zajmowali się funkcjonariusze KW, musiały trafiać pod obrady egzekutywy (szczególnie w przypadku drobniejszych decyzji czy interwencji). Niezależnie jednak od tego, że rzeczywista decyzja była już podjęta bądź była podejmowana gdzie indziej, można przyjąć, że zdecydowana większość spraw pojawiała się podczas obrad egzekutywy, na których podlegała formalnej dyskusji i akceptacji. Wydaje się zatem zasadne założenie, że liczba spraw dyskutowanych na posiedzeniach egzekutywy oddaje stopień aktywności KW w różnych dziedzinach życia społecznego, a wskazany wyżej problem nie jest bardzo istotny statystycznie, w tym sensie, że nie wpływa zasadniczo na trend w długim okresie.

Druga wątpliwość, wiążąca się w pewnym stopniu z pierwszą, wynika z wartości merytorycznej dyskusji prowadzonych podczas posiedzeń gremiów partyjnych. Jak zauważali badacze KW w Gdańsku: „Zapisy narad KW zawierają wypowiedzi, które trudno uznać za element sensownego wykonywania władzy. Same narady bardziej przypominały seminaria i ogólnikowe, marne intelektualnie rozważania, niż odprawy rządzących, które o czymś decydowały”³⁷. Podobnie było w przypadku Komitetu Warszawskiego i jego egzekutywy, relacje zawarte w protokołach zawierają bardzo często ogólnikowe wypowiedzi (co nie znaczy, że zawsze), a część spraw była przez uczestników zebrania traktowana rutynowo. Jednak z punktu widzenia niniejszego badania miałość wypowiedzi osób uczestniczących w zebraniach ma drugorzędne znaczenie, nie zajmujemy się tu bowiem jakością prac egzekutywy (która była jaka była), tylko badaniem częstotliwości występowania spraw gospodarczych, wskazującej na aktywność aparatu w tej dziedzinie (nawet jeśli ta aktywność w sensie merytorycznym była niewiele warta).

Po trzecie, wiele spraw z samej swojej natury było częścią ideologicznego rytuału odprawianego periodycznie przez gremia partyjne (jak chociażby organizacja zobowiązań produkcyjnych z okazji celebracji

³⁶ Prezentowana baza danych została przygotowana przez autora we współpracy z Dariuszem Standerskim, doktorantem WNE UW.

³⁷ *Komitet Wojewódzki ogniwem władzy ludowej...*, s. 247.

kolejnych rocznic i świąt), co może oznaczać, że nie należy ich traktować jako odzwierciedlenia rzeczywistej aktywności aparatu, a jedynie jako przejaw partyjnego ceremoniału. Jednak z punktu widzenia niniejszego badania uchwały podejmowane w tych sprawach skutkowały określonymi działaniami związanymi z ich wykonaniem i w tym sensie angażowały funkcjonariuszy aparatu partyjnego uczestniczących w ich realizacji.

Po czwarte, istnieje ryzyko, że część tematów podejmowanych bez wcześniejszego przygotowania ze względu na występujące nieprzewidziane okoliczności (np. sytuację kryzysową) nie wiązała się z powstaniem jakiegokolwiek aktywności ze strony aparatu poza samym posiedzeniem egzekutywy. Tego typu sytuacje rzeczywiście miały miejsce przede wszystkim przy okazji przesilen politycznych. Jednak liczba tego typu spraw była niewielka i wiązała się często z pojawieniem się aktywności aparatu po posiedzeniu egzekutywy, tylko symboliczna liczba tematów w relacji do liczby wszystkich spraw dyskutowanych w trakcie posiedzeń egzekutywy miała wyłącznie informacyjny charakter i nie pociągała za sobą żadnych dalszych działań.

Piąta wątpliwość wiąże się z badaniem aktywności samej Egzekutywy KW, a nie zebrań sekretariatu czy posiedzeń plenarnych Komitetu Warszawskiego. Na egzekutywę wskazuje przede wszystkim względnie kompletna seria danych dla całego badanego okresu w porównaniu z zebraniem sekretariatu. Pomiędzy 1950 a 1975 r. brak tylko niewielkiej liczby protokołów z jej posiedzeń. Posiedzenia plenarne KW odbywały się zbyt rzadko, aby na ich podstawie można było sporządzić względnie wiarygodną bazę danych odnoszącą się do aktywności KW w różnych sferach życia społecznego, a ich tematyka była dyskutowana wcześniej podczas zebrań Egzekutywy KW. Wprawdzie sekretariat jako mniej liczny był też bardziej decyzyjny (skupiał z reguły głównych aktorów w danym komitecie), jednak większość spraw podejmowanych w tym gronie trafiała pod obrady egzekutywy w celu dyskusji i ostatecznego zatwierdzenia. W efekcie przy badaniu statystycznym zostały one odnotowane w ostatecznym zestawieniu.

Pomimo wskazanych problemów, wiążących się ze specyfiką dokumentacji posiedzeń Egzekutywy KW, wydają się one odpowiednim materiałem do sporządzenia bazy danych pokazującej aktywność Komitetu Warszawskiego w okresie badanych 25 lat. Materiały egzekutywy, chociaż nie dają możliwości wiarygodnego badania ilościowego procesu podejmowania decyzji czy skali penetracji przez aparat partyjny funkcjonowania przedsiębiorstw, to jednak pozwalają pokazać w sensie ilościowym skalę aktywności lokalnego aparatu. Materiały egzekutywy,

także ze względu na swoją kompletność (dostępność niemal wszystkich protokołów z całego badanego okresu), dają możliwość stworzenia serii danych rocznych liczby omawianych spraw, a w konsekwencji uchwycenia trendu pokazującego zmiany aktywności organizacji warszawskiej. Protokoły Egzekutywy KW są tutaj traktowane jako swego rodzaju „lustro”, w którym odbijają się sprawy zaprzatające KW, „lustro” dalekie od doskonałości – jak pokazują omówione wyżej wątpliwości wiążące się z jakością badanego materiału – jednak wystarczające, by zaobserwować ogólne tendencje i fluktuacje w aktywności aparatu partyjnego.

Materiał źródłowy wykorzystany w badaniu to zbiór tematów omawianych podczas posiedzeń Egzekutywy Komitetu Warszawskiego w latach 1950–1975. Został on zgromadzony w zespole Komitetu Warszawskiego w Archiwum Państwowym w Warszawie i zawiera 157 teczek, w których znajdują się protokoły z posiedzeń egzekutywy wraz z załącznikami. Większość protokołów z badanego okresu zachowała się w dobrym stanie, jednak w niektórych latach brakuje pojedynczych egzemplarzy, które zaginęły bądź zostały niezwrócone po wypożyczeniu. W części tych przypadków można odtworzyć tematykę posiedzenia na podstawie rozsyłanego bezpośrednio przed nim porządku obrad, w pozostałych przypadkach jest to niestety niemożliwe. Plany zatwierdzane kwartalnie przez instancję warszawską są w tej materii mało wiarygodne, sprawdzenie kilku z nich pokazało, że egzekutywa dość często nie trzymała się uchwalonych wcześniej planów obrad. W związku z tym w kilku przypadkach brak informacji o tematyce posiedzeń, jednak ze względu na ich niewielką liczbę i rozproszenie w trakcie całego okresu problem ten należy traktować jako mało ważący statystycznie i możliwy do zignorowania.

W trakcie roku odbywało się od 25 do około 50 posiedzeń Egzekutywy KW, w pierwszym okresie – do połowy lat pięćdziesiątych – spotkania egzekutywy odbywały się z reguły co tydzień, w następnych okresach ich częstotliwość spadła, tak że w niektórych latach posiedzenia odbywały się średnio co dwa tygodnie. W badaniu wzięto pod uwagę tematy dyskutowane podczas wszystkich posiedzeń Egzekutywy KW, z reguły ich liczba wahała się od 1 do 3 podczas posiedzenia, chociaż zdarzały się posiedzenia (szczególnie na początku lat pięćdziesiątych), gdy ich liczba była wyższa. Nie stanowiły one wszystkich problemów poruszanych w trakcie posiedzeń egzekutywy. Obok tematów do dyskusji pojawiają się sprawy kadrowe/personalne (zatwierdzanie na stanowiska w ramach systemu nomenklatury) oraz sprawy różne/bieżące. Obie kategorie występowały na przeważającej liczbie posiedzeń, jednak miały specyficzny charakter i trudno traktować je jako porównywalne

ze szczegółowo dyskutowanymi tematami. Niemniej trzeba zauważyć, że np. w odniesieniu do gospodarki wśród spraw różnych pojawiały się sprawozdania z monitorowania przedsiębiorstw przez pracowników aparatu czy nawet raporty z wykonania planu, tyle że miały raczej informacyjny charakter, a dyskusja nad nimi (jeśli w ogóle była) miała przeważnie skrótową formę. W tej sytuacji wydaje się, że tematyka zawarta w tych punktach jest nieporównywalna z problemami pojawiającymi się w pozostałych sprawach i w związku z tym sprawy pojawiające się jako różne/bieżące oraz kadrowe/personalne nie powinny być włączane do analizy, gdyż mogłyby zakłócić uzyskiwane wyniki.

W prezentowanej analizie wyróżniono sprawy poświęcone gospodarce na tle ogólnej liczby spraw podejmowanych na posiedzeniach Egzekutywy KW (zob. tab. w aneksie). W następnym etapie sprawy gospodarcze podzielono na podkategorie związane z przemysłem, budownictwem, transportem i komunikacją, usługami i handlem (w tym drobną wytwórczością). W ostatniej podkategorii pod nazwą „inne” znalazły się sprawy niemieszczące się we wcześniej wymienionych działach: pozostałe komunalne, ogólne finansowe (np. kwestia reformy walutowej) czy przekrojowe (np. dotyczące zatrudnienia bądź deglomeracji). Część spraw mieściła się w więcej niż jednej podkategorii, stąd przypisane są do więcej niż jednego działu (np. do przemysłu i budownictwa), z tego powodu ich suma jest większa niż liczba przypisana do całej gospodarki.

Początek badanego okresu jest zbieżny z rozpoczęciem realizacji planu 6-letniego, w ramach którego ostatecznie wprowadzono w Polsce rozwiązania systemu centralnie planowanego, wzorując się na rozwiązaniach sowieckich. Z kolei rok 1975 jest ostatnim, w którym Komitet Warszawski istniał w swojej pierwotnej formie, obejmującej jedynie Warszawę. W połowie tego roku została przeprowadzona reforma zmieniająca podział administracyjny kraju, wprowadzająca 49 w miejsce 17 województw. W konsekwencji zmieniła się również struktura aparatu partyjnego, a do dotychczasowego Komitetu Warszawskiego, mającego status komitetu wojewódzkiego, dołączono okoliczne tereny, które weszły do nowego województwa warszawskiego³⁸. Długość badanego okresu (26 lat) pozwala na zbadanie ewolucji w tematyce podejmowanej przez organizację warszawską PZPR oraz daje szansę wyodrębnienia charakterystycznych cech w zainteresowaniu KW gospodarką, w tym w szczególności przemysłem.

³⁸ Ze względu na zmianę podziału administracyjnego dla drugiej połowy roku w badaniu wykorzystano posiedzenia egzekutywy odbyte w nowym, powiększonym Komitecie Warszawskim.

Powstaje wreszcie pytanie, w jakim stopniu obserwacje poczynione na przykładzie Komitetu Warszawskiego można odnieść do całego aparatu partyjnego w Polsce. Warszawa jest szczególnym przypadkiem spośród wszystkich komitetów wojewódzkich w badanym okresie. Jedyne komitety miejskie Warszawy, Łodzi i Krakowa (od 1957 r.³⁹) były traktowane jako instancje wojewódzkie, pozostałe wielkie miasta nie posiadały takiego statusu. Niosło to za sobą określone konsekwencje, w praktyce Komitet Warszawski niemal zupełnie nie zajmował się rolnictwem (jedynie na początku lat pięćdziesiątych pojawiają się sprawy związane z tym działem gospodarki). Ze względu na stołeczny charakter widoczne znaczenie miały sprawy związane z funkcjonowaniem urzędów centralnych. Istnienie wielu uczelni i ośrodków naukowych powodowało zainteresowanie aparatu partyjnego tymi kwestiami. Z powodu dużej koncentracji przemysłu zagadnienia te były z całą pewnością częściej poruszane niż w województwach mających charakter rolniczy, jak lubelskie czy białostockie. Wreszcie ze względu na zniszczenia wojenne oraz dużą koncentrację ludności (w tym znaczną imigrację) istotną rolę w dyskusjach podczas posiedzeń egzekutywy odgrywały sprawy budownictwa mieszkaniowego, rozbudowy infrastruktury czy usługi komunalne i zaopatrzenie rynku.

Ta specyfika Warszawy powoduje, że przy przenoszeniu wyników uzyskanych z analizy działalności miejscowego komitetu PZPR na inne regiony kraju należy zachować dużą ostrożność. Niemniej pewne ogólne tendencje, które da się zauważyć w aktywności instancji warszawskiej, można, jak się wydaje, odnieść również do innych komitetów wojewódzkich, chociaż wymaga to potwierdzenia w bardziej szczegółowych badaniach poświęconych innym regionom Polski.

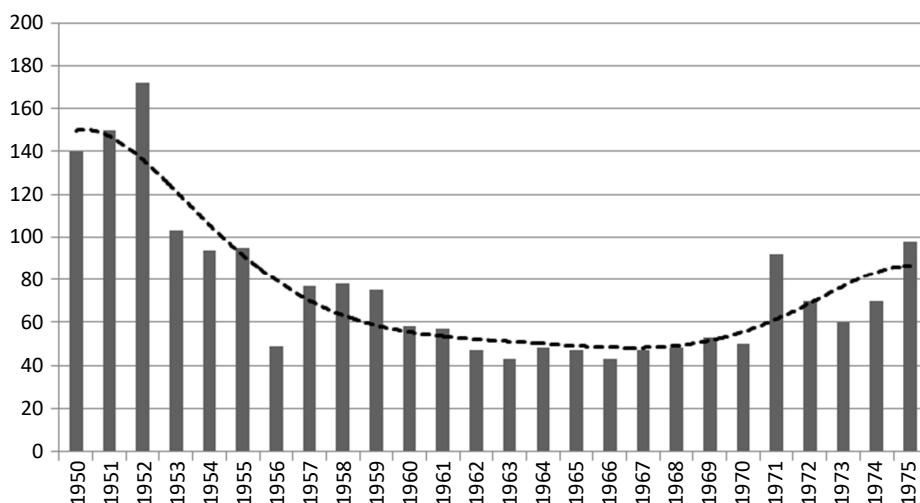
3. Aktywność instancji warszawskiej w latach 1950–1970

Poziom zaangażowania warszawskiej organizacji partyjnej szacowany liczbą spraw dyskutowanych na posiedzeniach Egzekutywy KW zmienił się dość znacznie w badanym okresie, z jednej strony można zaobserwować okresy wzmożonej pracy warszawskiej instancji PZPR, z drugiej zaś pojawiają się lata, w których organizacja zmniejszała znacznie

³⁹ Według Sebastiana Drabika Komitet Miejski w Krakowie miał rozszerzyć swoje kompetencje w wyniku przyznaniu miastu statusu województwa, jednak autor podaje równocześnie, że przynajmniej część uprawnień pozostała przy KW w Krakowie; tenże, *Wojewódzka organizacja partyjna PZPR w Krakowie w Październiku 1956 i w okresie wyborów w styczniu 1957 roku*, „Pamięć i Sprawiedliwość” 10, 2011, nr 1, s. 258–259.

swoją aktywność. Analiza liczby spraw podejmowanych na posiedzeniach Egzekutywy KW PZPR w latach 1950–1975 pozwala wyróżnić kilka istotnych okresów w działalności lokalnego aparatu w Warszawie. Największą aktywność lokalna instancja partyjna przejawiała na początku lat pięćdziesiątych (1950–1952), gdy liczba tematów dyskutowanych na posiedzeniach egzekutywy wynosiła ok. 150 rocznie, przy czym największa liczba przypada na rok 1952, w którym podejmowano debatę nad 172 tematami. W następnych latach nie osiągnięto już tak wysokiego wyniku (zob. wykres 1).

Wykres 1. Liczba spraw dyskutowanych na posiedzeniach Egzekutywy KW PZPR w latach 1950–1975



Źródło: Archiwum Państwowe w Warszawie, KW PZPR, sygn. 154–310.

Wysoka liczba spraw poruszanych na początku lat pięćdziesiątych była związana z dążeniami aparatu partyjnego do kierowania niemal wszystkimi sferami życia społecznego, partia zajmowała się nie tylko najważniejszymi dla regionu kwestiami, ale również problemami stosunkowo drobnymi, jak przygotowanie uroczystości z okazji Dnia Kobiet, wyborami do komitetów rodzicielskich czy stanem akademików w Warszawie. Istotne miejsce w aktywności egzekutywy zajmowała również walka z tzw. wrogiem, czyli domniemanymi wewnętrznymi wrogami systemu, zarówno w partii, jak i poza nią, oraz polityka nieustającej mobilizacji szeregów partyjnych i indoktrynacji społeczeństwa, wreszcie zdecydowanie w większym stopniu niż w następnych latach nadzorowano pracę podległego aparatu, monitorując jego działalność w poszczególnych

dzielnicach. Na źródła tej omnipotencji aparatu partyjnego zwracali uwagę badacze Komitetu Wojewódzkiego w Gdańsku, wskazując, że „PZPR rzeczywiście za wszystko czuła się na co dzień odpowiedzialna, chciała »zabezpieczyć« wszystko i wchodziła we wszystkie wyobrażalne dziedziny życia [...]. Monotonnie napotykaną w materiałach wezwania by partia nie zastępowała administracji i dyrekcji zakładów poświadczają, iż [...] jakiegokolwiek samoograniczenie się w rządzeniu przychodziło PZPR z trudem”⁴⁰.

Nadaktywność instancji warszawskiej z początku lat pięćdziesiątych załamuje się w 1953 r., gdy liczba spraw rozpatrywanych przez egzekutywę spada o ok. 40% (z 172 w 1952 r. do ok. 100 w latach 1953–1955). Tak wyraźny spadek można łączyć ze śmiercią Stalina i będącymi jej konsekwencją zmianami w aparacie władzy. Wydaje się, że istotnym czynnikiem wpływającym na zmniejszenie aktywności lokalnych struktur partyjnych w Warszawie były ujawniające się po śmierci Stalina podziały w partii, które ostatecznie przejawily się w walkach frakcyjnych na jej szczycie, ale również ograniczenie znaczenia aparatu bezpieczeństwa, przede wszystkim likwidacja pionu zajmującego się inwigilacją samej partii⁴¹.

Jeszcze głębszy spadek aktywności Komitetu Warszawskiego nastąpił w 1956 r., gdy liczba tematów omawianych na posiedzeniach egzekutywy spadła do 49. Swoje apogeum osiągnął wówczas kryzys wewnątrz partii (walki frakcyjne pomiędzy konserwatywnym skrzydłem natolińczyków a bardziej liberalnymi puławianami)⁴². W połowie roku wybuchł najostrzejszy przed 1970 i 1980 r. bunt społeczny przeciwko władzy PZPR, którego szczytem były krwawo stłumione demonstracje w Poznaniu⁴³. Powołanie Władysława Gomułki na stanowisko I sekretarza podczas

⁴⁰ *Komitet Wojewódzki ogniwem władzy ludowej...*, s. 246.

⁴¹ Zob. *Departament X MBP. Wzorce – struktury – działania*, red. K. Rokicki, Warszawa 2007; R. Spalek, *Poszukiwanie wroga wewnętrznego w kierownictwie partii komunistycznej w Polsce w latach 1948–1956*, Warszawa 2014.

⁴² Nazwy obydwu stronnictw pochodziły od miejsc, w których mieli odbywać swoje spotkania (ul. Puławska, pałac w Natolinie), wśród puławian, postrzeganych jako zwolennicy liberalizacji systemu, ważne role odgrywali m.in. członek BP i były sekretarz KC Roman Zambrowski, a także były i obecny sekretarze KW Władysław Matwin i Wojciech Staszewski, wśród natolińczyków nastawionych wrogo do zmian prym wiedli wicepremier, członek BP i były sekretarz KC Zenon Nowak, wicepremier, członek BP i przewodniczący CKKP Franciszek Józwiak oraz przewodniczący Rady Państwa Aleksander Zawadzki. Informacje o walkach frakcyjnych wewnątrz partii w 1956 r. opisał po wyjeździe z Polski Witold Jedlicki; tenże, *Chamy i Żydy*, „Kultura” 1962, nr 12 (182), s. 3–41; szerzej zob. R. Spalek, dz. cyt.

⁴³ Zob. np. P. Machcewicz, *Polski rok 1956*, Warszawa 1992.

VIII Plenum KC PZPR zakończyło najostrzejszą fazę kryzysu i pozwoliło na stopniową odbudowę pozycji aparatu partyjnego w następnych latach. Przejawiło się to we wzroście liczby rozpatrywanych spraw podczas posiedzeń Egzekutywy KW do 75–80 w latach 1957–1959. Liczba ta była jednak zdecydowanie niższa niż w latach 1950–1952 (stanowiła mniej więcej połowę z tamtego okresu), była też wyraźnie mniejsza od liczby spraw rozpatrywanych w latach 1953–1955 (o ok. 20%).

Po uspokojeniu sytuacji politycznej i marginalizacji potencjalnych przeciwników władzy PZPR (rzeczywistych i urojonych) następuje długi okres stabilizacji politycznej, określane czasem mianem „małej stabilizacji”. W działalności Komitetu Warszawskiego przejawia się to w zdecydowanym spadku aktywności przez całe lata sześćdziesiąte. Od 1960 r. do końca rządów Gomułki w grudniu 1970 r. liczba spraw będących przedmiotem dyskusji podczas obrad Egzekutywy KW mieściła się w przedziale od 40 do 60 rocznie, przy czym tylko trzykrotnie przekraczała 50 – w 1960, 1961 i 1969 r. (odpowiednio 58, 57, 53).

W porównaniu do okresu sprzed 1956 r. spadek był widoczny przede wszystkim w redukcji tematów dotyczących spraw wewnątrzpartyjnych, jak np. nadzór nad instruktorami czy prelegentami, którymi w zasadzie przestano się w ogóle zajmować na poziomie egzekutywy. Mniejsze znaczenie miały również wielkie akcje rocznicowe organizowane przez partię oraz ogólnie działania propagandowe. Koniec stalinizmu oznaczał też ograniczenie liczby tematów związanych ze ściganiem prawdziwych lub domniemanych przeciwników systemu. Po 1956 r. sprawy takie na forum egzekutywy stawały niezwykle rzadko, nawet w okresie po wydarzeniach marcowych 1968 r., gdy władze dokonały czystki w partii i prowadziły kampanię antysemitką, zmuszając wielu ludzi do emigracji. Mniejsze znaczenie miały także sprawy dotyczące oskarżeń o przestępstwa gospodarcze (z wyjątkiem okresu, kiedy toczył się proces w sprawie afery mięsnej). Wiązało się to z ograniczeniem wysiłków mobilizacyjnych zarówno wewnątrz, jak i na zewnątrz partii oraz mniejszym natężeniem działalności propagandowej w porównaniu z pierwszą połową lat pięćdziesiątych.

Koniec rządów Gomułki i objęcie stanowiska I sekretarza przez Gierka po strajkach robotników na Wybrzeżu w grudniu 1970 r. stanowi kolejną istotną cezurę w aktywności aparatu partyjnego w Warszawie. Od 1971 r. liczba tematów poruszanych podczas obrad egzekutywy istotnie wzrasta i mieści się w przedziale od 60 do 100 rocznie. W pierwszej połowie lat siedemdziesiątych instancja warszawska była najbardziej aktywna w 1971 (92 tematy) i 1975 r. (98). W pozostałych latach liczba poruszanych spraw wynosiła: 70 w 1972 r., 60 w 1973 r. i 70 w 1974 r.

Wysoka liczba przypadająca na rok 1971 jest związana przede wszystkim z działaniami mającymi ustabilizować sytuację po kryzysie z grudnia 1970 r., dotyczy to zarówno spraw politycznych (wewnątrz partii), jak kwestii gospodarczych i społecznych. Z kolei istotny wzrost spraw rozpatrywanych w latach następnych wydaje się przede wszystkim spowodowany nową polityką społeczno-gospodarczą ekipy Gierka, przejawiającą się nie tylko w boomie inwestycyjnym w przemyśle i budownictwie, ale również we wprowadzaniu nowych rozwiązań atrakcyjnych dla społeczeństwa, np. wolnych sobót. Wyższa liczba spraw rozpatrywana w 1975 r. (obok wcześniej wymienionych przyczyn) może się wiązać z ujawnianiem się pierwszych oznak kryzysu gospodarczego oraz ze zmianą systemu administracyjnego kraju, który pociągnął za sobą zmiany w strukturze instancji partyjnych (do Komitetu Warszawskiego dołączono część dawnych powiatów okalających Warszawę). Jeszcze mocniej oddziaływanie tych czynników było widoczne w 1976 r. (nieobjętym analizą w niniejszym opracowaniu), gdy liczba spraw rozpatrywanych przez egzekutywę gwałtownie wzrosła – do 176, co stanowi najwyższą liczbę w całej historii instancji warszawskiej.

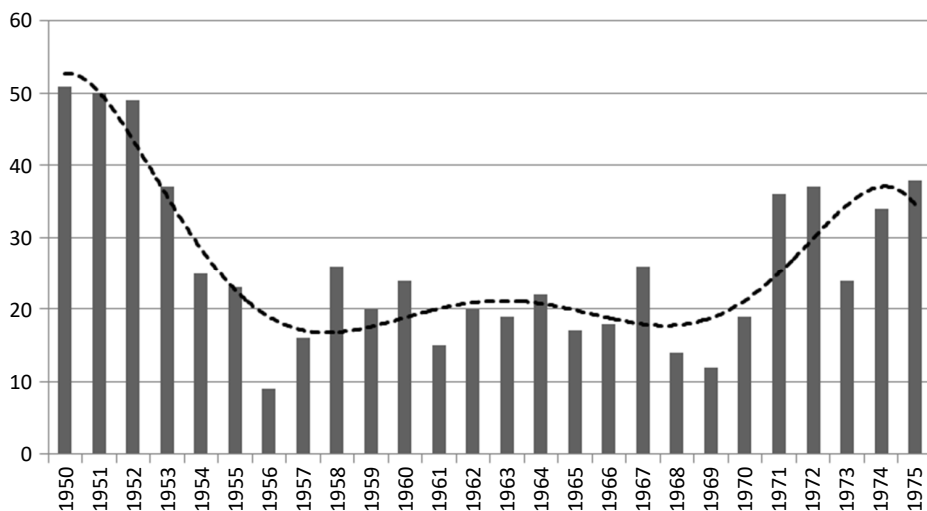
4. Komitet Warszawski a gospodarka

Problemy szeroko rozumianej gospodarki były jednymi z głównych poruszanych w trakcie obrad Egzekutywy KW w omawianym okresie. Wśród nich znajdował się cały przekrój spraw związanych z gospodarką: kwestie przemysłu i budownictwa, usług, handlu i transportu, gospodarki lokalnej i wreszcie takie, które nie mieściły się wprost w żadnym z wyszczególnionych działów, jak problemy zatrudnienia w Warszawie czy zagadnienia deglomeracji, podnoszone szczególnie w drugiej połowie lat sześćdziesiątych. Podobnie jak w przypadku wszystkich spraw stawianych na posiedzeniach Egzekutywy KW również częstotliwość poruszania kwestii gospodarczych zmieniała się w czasie (zob. wykres 2) i była uzależniona od różnych czynników występujących w poszczególnych okresach.

Na początku lat pięćdziesiątych liczba spraw gospodarczych była największa i wynosiła ok. 50 rocznie w latach 1950–1952. Charakterystyczna dla tego okresu jest znaczna różnorodność poruszanych tematów gospodarczych, na posiedzeniach egzekutywy omawiano działalność praktycznie wszystkich sektorów gospodarki ze stosunkowo dużą częstotliwością. Było to związane nie tylko z wprowadzaniem nowych reguł systemu centralnego planowania i implementacją często

drażliwych i politycznie niebezpiecznych zmian (np. tzw. reforma walutowa z 1950 r.), ale również ze względu na akcje prowadzone w gospodarce bezpośrednio pod nadzorem partii, jak programy współzawodnictwa pracy i zobowiązań produkcyjnych. Ważną rolę w tym okresie odgrywały też tematy tzw. walki z wrogiem, w tym przeciwdziałania wszelkim „sabotażom” (jak określano awarie i wypadki w przedsiębiorstwach i na budowach, które miały być niemal zawsze efektem działań wrogów nowego systemu).

Wykres 2. Liczba spraw gospodarczych dyskutowanych na posiedzeniach Egzekutywy KW PZPR w latach 1950–1975



Źródło: APW, KW PZPR, sygn. 154–310.

Załamaniem w częstotliwości omawiania spraw gospodarczych nastąpiło w 1953 r. (37 spraw) i pogłębiło się jeszcze w kolejnych dwóch latach (1954 – 25, 1955 – 23). Przyczyny tego stanu rzeczy były prawdopodobnie takie same jak w omawianym w poprzedniej części spadku aktywności instancji warszawskiej w ogóle. Mniejszy nacisk ze strony aparatu centralnego i redukcja znaczenia organów bezpieczeństwa w monitorowaniu partii spowodowały ograniczenie aktywności aparatu warszawskiego PZPR w zadaniach nadzorczych nad gospodarką. Rzadziej niż we wcześniejszych latach pojawiają się tematy związane z monitorowaniem działań poszczególnych działów gospodarki, mniejsze znaczenie mają także podczas zebrań egzekutywy programy współzawodnictwa i zobowiązań. Ważną rolę w mniejszej aktywności instancji warszawskiej mogły mieć również problemy z wykonaniem planu 6-letniego

i pogłębiające się trudności gospodarcze⁴⁴, na które partia nie potrafiła znaleźć rozwiązania.

Jednak najgłębsze załamanie przychodzi w 1956 r., wraz z otwartym kryzysem systemu politycznego i gospodarczego. Liczba spraw gospodarczych diskutowanych podczas obrad Egzekutywy KW w tym roku wynosi zaledwie 9 i jest najniższym wskaźnikiem w całym badanym okresie. Pewna poprawa następuje w kolejnym roku (16), ale w dalszym ciągu jest to znacznie mniej nie tylko w porównaniu z początkiem tej dekady, ale też w odniesieniu do lat 1953–1955. Niewielka liczba spraw gospodarczych poruszanych przez instancję warszawską w latach 1956–1957 wynikała nie tylko z przyczyn omówionych w poprzedniej części, ale również z sytuacji w zakładach pracy, w których do głosu doszły rady robotnicze, bardzo często nastawione niechętnie do partii, co spowodowało czasowe wycofanie się funkcjonariuszy partyjnych z nadzorowania działalności gospodarczej. Potwierdzają to słowa sekretarza KW z 1957 r., że „towarzysze z aparatu nie chcą jeździć do przedsiębiorstw”⁴⁵.

Odbudowa pozycji aparatu partyjnego w gospodarce pod rządami Władysława Gomułki następuje od 1958 r., gdy liczba diskutowanych spraw wzrasta do 26, a zatem poziomu sprzed 1956 r. W kolejnych dwóch latach Egzekutywa KW zajmuje się kwestiami gospodarczymi odpowiednio 20 i 24 razy, jednak już od 1961 r. częstotliwość spraw poświęconych gospodarce spada i tylko w niektórych latach tej dekady osiąga 20 lub więcej tematów (1962 – 20, 1964 – 22, 1967 – 26). Stabilizacja na stosunkowo niskim poziomie jest zbieżna z tendencją zaobserwowaną w analizie ogólnej aktywności egzekutywy w tym okresie, charakteryzującym się względną stabilnością sytuacji gospodarczej i brakiem wystąpień społecznych czy strajków w zakładach pracy. Warto zwrócić uwagę na szczególnie niskie wskaźniki z lat 1968 i 1969, które mogą być pokłosiem kryzysu politycznego z 1968 r. i przetasowań na wyższych stanowiskach w aparacie władzy, w efekcie mniejszym zainteresowaniem tematyką gospodarczą w porównaniu do pozostałych tematów poruszanych na posiedzeniach Egzekutywy KW.

Przełom w liczbie spraw poświęconych gospodarce następuje wraz z dojściem do władzy Edwarda Gierka. Liczba tematów poświęconych gospodarce w pierwszej połowie lat siedemdziesiątych wzrasta do poziomu nienotowanego od 1953 r., jedynym wyjątkiem jest rok 1973,

⁴⁴ A. Jezierski, C. Leszczyńska, *Historia gospodarcza Polski*, Warszawa 2001, s. 493–494.

⁴⁵ Archiwum Państwowe w Warszawie, KW PZPR, sygn. 198, Spotkanie z sekretarzami POP i dyrektorami przedsiębiorstw z dzielnicy Praga Północ, 5–9 III 1957 r., k. 213; szerzej zob. M. Tymiński, *PZPR i przedsiębiorstwo...*

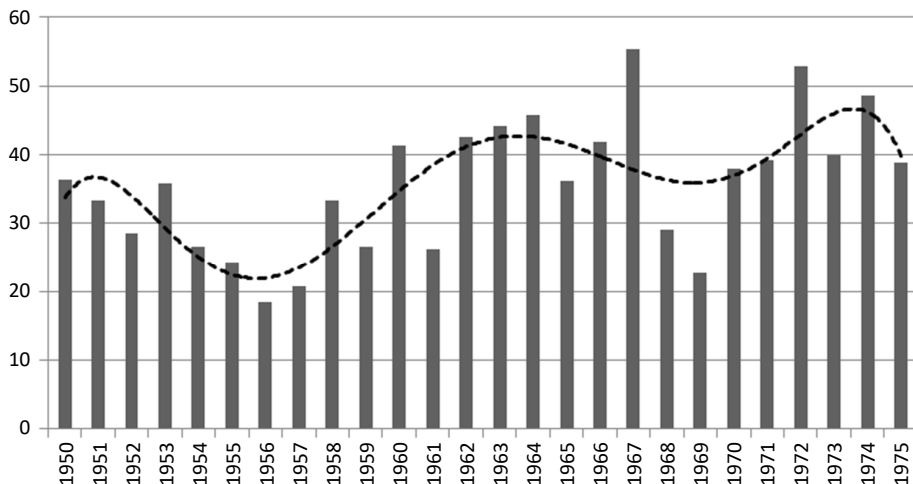
gdy sprawy gospodarcze były dyskutowane 24 razy. Wzrost zainteresowania gospodarką ze strony warszawskiej instancji partyjnej (prawdopodobnie również innych komitetów wojewódzkich) był związany z wprowadzeniem nowej polityki gospodarczej, opierającej się z jednej strony na zwiększeniu nakładów inwestycyjnych, a z drugiej na zwiększeniu nakładów na konsumpcję. W zaistniałych okolicznościach Komitet Warszawski nie tylko był zobowiązany przez władze centralne do zajęcia się w większym stopniu gospodarką (co było efektem wytycznych płynących z KC), ale był również zainteresowany w jak największej partycypacji stolicy w rozdziale funduszy w ramach nowych programów inwestycyjnych władz centralnych.

Analiza liczby spraw gospodarczych pojawiających się w kolejnych latach na posiedzeniach Egzekutywy KW nie oddaje w pełni znaczenia gospodarki w działaniach instancji warszawskiej. Warto zwrócić uwagę, jaki procent stanowiły sprawy poświęcone gospodarce pośród wszystkich omawianych tematów w poszczególnych latach (zob. wykres 3). Na początku lat pięćdziesiątych stanowiły one ok. 30% wszystkich poruszanych spraw, przy czym odsetek ten miał tendencję spadającą. W 1953 r. procent tematów gospodarczych wzrasta w całości omawianych na egzekutywie do poziomu z 1950 r., co wskazuje na utrzymywanie się w 1953 r. względnie dużego zainteresowania gospodarką (w porównaniu do pozostałej tematyki). Jednak już w następnych latach wskaźnik ten zaczyna dość szybko spadać – do 18,5% w 1956 r. i niespełna 21% w 1957 r., co jest związane nie tylko z kryzysem gospodarczym, ale również z narastającym kryzysem wewnątrz partii i w konsekwencji mniejszą aktywnością aparatu.

Wraz ze stabilizacją sytuacji politycznej i gospodarczej pod koniec lat pięćdziesiątych procent spraw gospodarczych na posiedzeniach Egzekutywy KW istotnie wzrasta, chociaż waha się w poszczególnych latach. Niemniej pomiędzy 1958 i 1970 r. aż sześciokrotnie sprawy gospodarcze stanowią ponad 40% wszystkich rozpatrywanych przez egzekutywę, a w 1967 r. jest to aż 55%, jednocześnie odsetek ten nie spadał poniżej 20%, osiągając najniższą wartość 22,5% w 1969 r. Procentowy udział spraw gospodarczych wśród w ogóle omawianych w okresie tzw. małej stabilizacji wskazuje, że wprawdzie zainteresowanie gospodarką ze strony aparatu partyjnego spadało, jednak spadek ten był mniejszy niż w przypadku innych spraw poruszanych przez instancję partyjną, a w większości lat z tego okresu sprawy gospodarcze odgrywały najważniejszą rolę spośród wszystkich omawianych na posiedzeniach egzekutywy.

W analizowanym okresie rządów Edwarda Gierka procent spraw gospodarczych pozostawał niezmiennie na bardzo wysokim poziomie,

Wykres 3. Odsetek spraw gospodarczych spośród wszystkich spraw dyskutowanych na posiedzeniach Egzekutywy KW PZPR w latach 1950–1975



Źródło: APW, KW PZPR, sygn. 154–310.

osiągając rokrocznie poziom ok. 40%, przekraczając w 1972 r. 50% (rok rozpoczęcia programu harmonijnego rozwoju), a w 1974 r. zbliżając się do tego poziomu. Te wysokie odsetki oddają ponadprzeciętne zainteresowanie aparatu partyjnego sprawami gospodarczymi w pierwszej połowie lat siedemdziesiątych. Powyższe obserwacje wskazują na wzmożone zaangażowanie lokalnych elit władzy w trakcie realizacji programu inwestycji wprowadzanego przez ekipę Gierka od 1972 r.⁴⁶

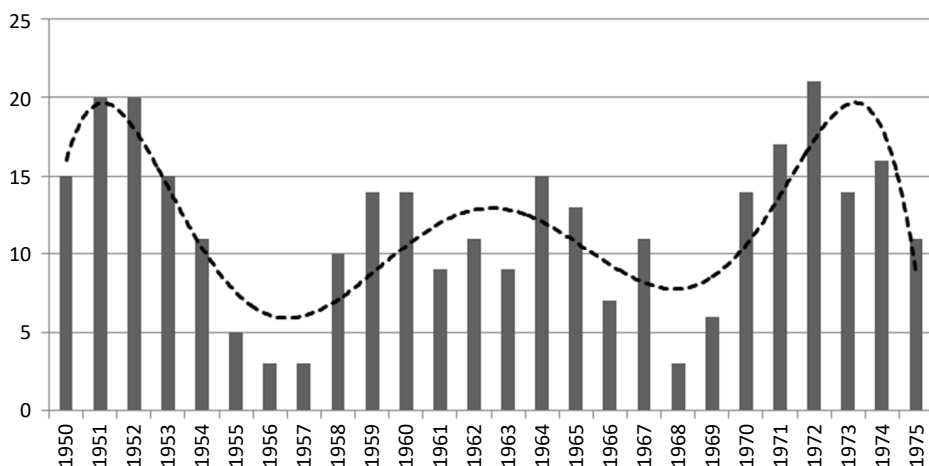
5. Zaangażowanie KW w sprawy przemysłu

Problemy przemysłu stanowiły najistotniejszą kwestię spośród spraw gospodarczych podejmowanych podczas posiedzeń Egzekutywy KW. Wynikało to z zauważalnego w całym okresie rządów PZPR dążenia do modernizacji gospodarki, rozumianej jako jej industrializacja i odejście od dominacji rolnictwa w jej strukturze. Z tym wiązały się programy intensywnego uprzemysłowienia wprowadzanego w ramach planu 6-letniego, wzorowanego na modelu sowieckim, program selektywnego rozwoju z końca lat sześćdziesiątych promowany przez Gomułkę czy boom inwestycyjny za czasów ekipy Gierka związany z tzw. programem

⁴⁶ Zob. np. W. Kuczyński, *Po wielkim skoku*. Warszawa 1981; Z.M. Fallenbüchl, *Polityka gospodarcza PRL*, London 1980.

harmonijnego rozwoju. Aparat partyjny brał czynny udział we wprowadzaniu projektów industrializacyjnych w całym badanym okresie, jednak jego aktywność, tak jak we wcześniej badanych przypadkach, zmieniała się w czasie (zob. wykres 4).

Wykres 4. Liczba spraw przemysłowych dyskutowanych na posiedzeniach Egzekutywy KW PZPR w latach 1950–1975



Źródło: APW, KW PZPR, sygn. 154–310.

Na początku lat pięćdziesiątych liczba tematów dyskutowanych podczas posiedzeń egzekutywy, a traktujących o różnych aspektach działalności przemysłu była stosunkowo wysoka, w 1950 r. wynosiła 15, by w kolejnych dwóch latach osiągnąć poziom 20 rocznie. Charakterystyczne dla tego okresu jest znaczny udział wspomnianych wcześniej tematów związanych z współzawodnictwem i zobowiązaniami, które w przeważającej części dotyczyły dodatkowej produkcji przez zakłady przemysłowe. Istotne miejsce zajmowały również debaty nad wykonaniem planów produkcyjnych oraz raporty z monitoringu bieżącej działalności przedsiębiorstw.

Liczba spraw dotyczących przemysłu, podobnie jak we wcześniejszych przypadkach, zaczęła systematycznie spadać od 1953 r., w którym zrównała się z poziomem z 1950 r., by w latach następnych osiągać coraz niższe wyniki: w 1954 r. – 11, w 1955 r. – 5, a w 1956 i 1957 r. – 3. Liczba przypadająca na kryzys połowy lat pięćdziesiątych była najniższa w całym badanym okresie (taki sam wynik pojawił się jeszcze w 1968 r.). Było to efektem szczególnie ostrego kryzysu organizacji partyjnych w wielu przedsiębiorstwach przemysłowych, w których protestujący robotnicy i wylonione przez nich rady odsuwały miejscowe komitety

partyjne na drugi plan, odmawiając im wpływu na działalność fabryk. Wiązało się to również z kryzysem lokalnego aparatu, którego przedstawiciele – jak to stwierdził cytowany wyżej sekretarz KW – odmawiali udziału w monitorowaniu zakładów przemysłowych⁴⁷.

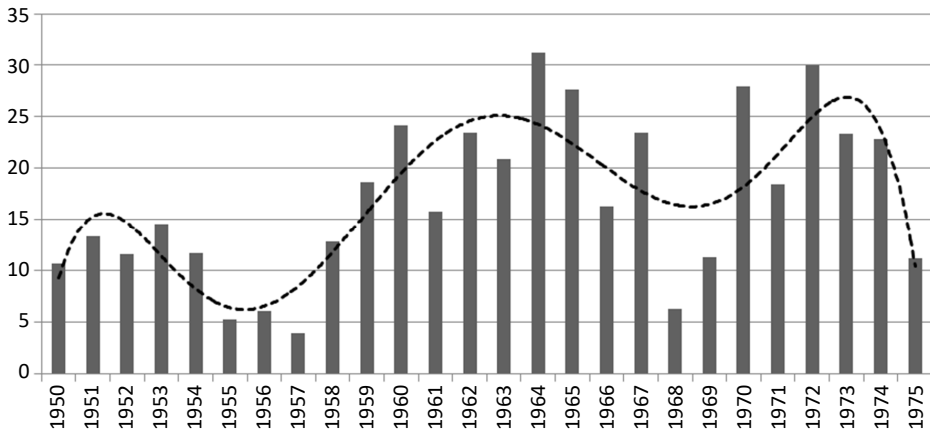
Stabilizacja sytuacji od 1958 r. zaowocowała wzrostem zainteresowania instancji warszawskiej sprawami przemysłu. W tymże roku liczba tematów temu poświęconych wzrosła do 10, a w następnych dwóch latach do 14. Od 1961 do 1967 r. liczba spraw przemysłowych dyskutowanych na posiedzeniach egzekutywy nie jest stabilna i zawiera się pomiędzy 9 a 15. Niższe poziomy w okresie 1961–1963 można wiązać z uspokojeniem sytuacji gospodarczej, przy osłabieniu wymagań stawianych aparatczykom przez centralę. Nieco wyższe wyniki dla lat 1964 i 1965 mogły być spowodowane spowolnieniem gospodarczym pod koniec pierwszej połowy lat sześćdziesiątych oraz próbami podjęcia działań mających na celu unowocześnienie produkcji i zwiększenie eksportu (szczególnie do krajów kapitalistycznych). Ten trend nasila się w 1967 r., gdy obok zainteresowania intensyfikacją eksportu na kilku posiedzeniach egzekutywy pojawia się tematyka rozwoju nowych branż przemysłu, przede wszystkim elektronicznego i elektromaszynowego. Można to odczytywać jako zwiastun programu selektywnego rozwoju wprowadzanego pod koniec rządów Gomułki, który spowodował większą liczbę spraw o tematyce przemysłowej w 1970 r. (14 tematów), po spadku zainteresowania tą problematyką w latach 1968–1969 (odpowiednio 3 i 6 tematów). Niski poziom w tych dwóch latach może być z kolei związany z zawirowaniami politycznymi wywołanymi przez kryzys polityczny 1968 r. i przesunięciem centrum uwagi aparatu partyjnego na inne zagadnienia, jak np. kwestie bezpieczeństwa publicznego czy problemy polityczne. Warto w tym miejscu zaznaczyć, że dwa spośród trzech tematów z 1968 r. były dyskutowane na posiedzeniach styczniowych, a trzeci dotyczył ogólnego sprawozdania z wykonania planów przemysłu.

Na początku lat siedemdziesiątych zainteresowanie przemysłem ze strony Egzekutywy KW jeszcze wzrosło, w 1971 r. problemy związane z przemysłem omawiano siedemnastokrotnie, a w 1972 r. 21 razy, co jest najwyższym poziomem w całym badanym okresie i było najprawdopodobniej efektem wprowadzania nowego programu gospodarczego w przemyśle. W następnych dwóch latach liczba tematów dotyczących przemysłu była mniejsza, chociaż wciąż wysoka, w 1973 r. było to 14 spraw, a w 1974 r. – 16. Najmniej tematów odnoszących się do

⁴⁷ Zob. M. Tymiński, *PZPR i przedsiębiorstwo...*, s. 164–181.

przemysłu było przedmiotem obrad egzekutywy w 1975 r. (11), co może być zastanawiające przy wciąż wysokim poziomie zainteresowania tematyką gospodarczą. Być może spadek liczby spraw poświęconych przemysłowi przy wysokiej liczbie tematów gospodarczych był związany z przesunięciem tematyki gospodarczej na inne dziedziny (np. sprawy socjalne czy kwestie zaopatrzenia) w warunkach dającego się odczuć spowolnienia gospodarki.

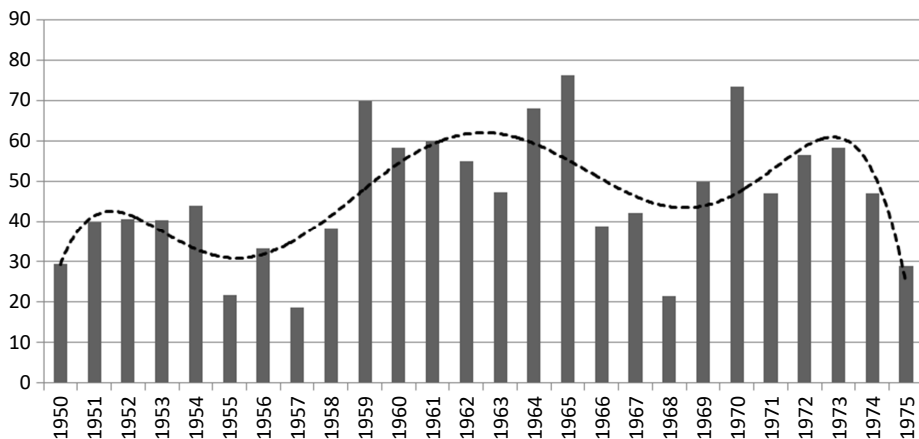
Wykres 5. Odsetek spraw przemysłowych spośród wszystkich spraw dyskutowanych na posiedzeniach Egzekutywy KW PZPR w latach 1950–1975



Źródło: APW, KW PZPR, sygn. 154–310.

W pewnym stopniu ostatnią kwestię może pomóc wyjaśnić zestawienie udziału spraw przemysłowych wśród wszystkich dyskutowanych (wykres 5) oraz wśród tych poświęconych gospodarce (wykres 6). Zaprezentowane wykresy wskazują na kilka cech charakterystycznych w kwestii poziomu zaangażowania instancji warszawskiej w sprawy przemysłowe. W pierwszej połowie lat pięćdziesiątych tematyka przemysłowa stanowiła od 10 do 15% wszystkich dyskutowanych tematów i ok. 40% tematyki gospodarczej. Od 1955 do 1957 r. wyraźny jest spadek zainteresowania przemysłem, związany z kryzysem politycznym i gospodarczym, stanowią one ok. 5% wszystkich spraw i jedynie ok. 20% spraw gospodarczych (wyjątkiem jest rok 1956 ze wskaźnikiem 33% wśród spraw gospodarczych, ale jest to w znacznym stopniu efektem bardzo niskiego zainteresowania gospodarką w 1956 r.). Od 1958 r. odsetek spraw gospodarczych rośnie zarówno wśród wszystkich spraw, jak i gospodarczych, przy czym w okresie do 1970 r. waha się w przedziale od 15 do ponad 30% wszystkich spraw i od 30 do 70% w odniesieniu do

Wykres 6. Odsetek spraw przemysłowych spośród wszystkich spraw gospodarczych dyskutowanych na posiedzeniach Egzekutywy KW PZPR w latach 1950–1975



Źródło: APW, KW PZPR, sygn. 154–310.

całej gospodarki. Wyjątkiem jest przede wszystkim rok 1968 i w pewnym stopniu rok 1969. W pierwszym wskaźniki wynoszą odpowiednio 6 i 21%, natomiast w drugim dość niski jest odsetek spraw przemysłowych wśród wszystkich omawianych (11%), podczas gdy drugi wskaźnik jest na dość wysokim poziomie 50%, co wskazuje przede wszystkim na ogólne osłabienie zainteresowania gospodarką w tym roku. W latach siedemdziesiątych obydwa wskaźniki są bardzo wysokie, udział przemysłu we wszystkich tematach dyskutowanych na posiedzeniach egzekutywy osiąga wartości od niespełna 20 do 30%, przy czym jedynym wyjątkiem jest 1975 r., kiedy zanotowano spadek do 11 tematów. Podobnie wysoki udział miały wskaźniki spraw przemysłowych wśród wszystkich tematów gospodarczych (40–70%) i podobnie jak w poprzednim przypadku bardzo wyraźne jest załamanie zainteresowania w 1975 r., gdy procent spraw przemysłowych wśród gospodarczych spada do ok. 30%, wskazuje to na względnie mniejsze znaczenie tematyki przemysłowej wśród spraw gospodarczych i ogółu dyskutowanych spraw w porównaniu do lat poprzednich.

6. Konkluzje

Aktywność Egzekutywy Komitetu Warszawskiego w analizowanym okresie zmieniała się kilkakrotnie, po okresie obejmującym początek lat pięćdziesiątych nastąpił spadek aktywności KW, poczynając od 1953 r.,

który osiągnął najniższy poziom w trakcie kryzysu 1956 r. Od 1958 r. następuje wzrost zaangażowania instancji warszawskiej, jednak do końca rządów Gomułki stabilizuje się ona na zdecydowanie niższym poziomie niż w okresie stalinowskim. Ponowny wzrost liczby spraw dyskutowanych przez gremium kierownicze KW następuje pod rządami ekipy Gierka, jednak również w tym okresie nie osiąga ona poziomów notowanych w latach 1950–1952.

Na tym tle aktywność warszawskiej organizacji partyjnej w sprawach gospodarczych wygląda podobnie, choć nie identycznie. Wprawdzie na początku lat pięćdziesiątych notujemy najwyższą aktywność egzekutywy w tej materii, a kryzys 1956 r. jest również tutaj momentem najmniejszego zaangażowania, to jednak da się zauważyć pewne istotne różnice. Spadek liczby spraw omawianych po 1953 r. jest szybszy niż tendencja ogólna, a kryzys 1956 r. głębszy. Można to interpretować rezygnacją aparatu partyjnego z zajmowania się gospodarką, co w sytuacji kryzysu organizacji partyjnych i konieczności zajęcia się własnymi szeregami wydaje się zrozumiałe. Do tego niechęć ze strony zrewoltowanych robotników jeszcze wzmocniała powyższą tendencję.

Aktywność Komitetu Warszawskiego w dziedzinie gospodarki ponownie ulega zmianie po ustabilizowaniu się sytuacji politycznej i gospodarczej pod koniec lat pięćdziesiątych. Do końca rządów Gomułki liczba spraw gospodarczych poruszanych na posiedzeniach egzekutywy nie osiąga wprawdzie poziomu z początku okresu, jednak ich odsetek wśród wszystkich poruszanych tematów jest z reguły wyraźnie wyższy niż w pierwszej połowie lat pięćdziesiątych. Może to oznaczać, że o ile instancja partyjna po okresie stalinowskim mniej angażowała się w pracę na własnym terenie, to jednak ten spadek w mniejszym stopniu dotyczył spraw gospodarczych niż np. politycznych. Stosunkowo wysokie zainteresowanie sprawami gospodarczymi pozostaje aktualne w pierwszej połowie lat siedemdziesiątych, tyle że w tym wypadku wiąże się to ze wzrostem ogólnej aktywności instancji warszawskiej w tym okresie, przekładającym się na wysoką aktywność w wymiarze bezwzględny.

W przypadku przemysłu trajektoria zmian przez cały badany okres jest podobna jak przy wszystkich sprawach gospodarczych, jednak również tutaj można zauważyć pewne specyficzne cechy w zachowaniu instancji warszawskiej. Przede wszystkim amplituda zmian wartości względnych pomiędzy poszczególnymi okresami jest większa niż w przypadku wszystkich spraw gospodarczych. O ile w okresie stalinowskim sprawy przemysłu stanowiły 10–15% wszystkich dyskutowanych, to w latach sześćdziesiątych ten odsetek z reguły mieścił się w przedziale 20–30%, a z wyjątkiem lat 1968 i 1969 nigdy nie spadł poniżej 15%.

Podobnie wysoki udział spraw poświęconych przemysłowi widać w pierwszej połowie lat siedemdziesiątych, tyle że w tym okresie spadek poniżej 15% następuje dopiero w 1975 r., gdy wyraźne już były symptomy spowolnienia gospodarki. Można zatem stwierdzić, że w porównaniu do okresu planu 6-letniego zainteresowanie przemysłem w latach sześćdziesiątych w ujęciu względnym wzrasta bardziej niż w przypadku gospodarki w ogóle (a w ujęciu bezwzględnym spada w mniejszym stopniu). Z kolei w kolejnej dekadzie ze względu na nieco większą aktywność instancji warszawskiej zaangażowanie w sprawy przemysłu nie tylko jest wyższe w ujęciu względnym, ale również w liczbach bezwzględnych dorównuje okresowi intensywnej industrializacji z początku lat pięćdziesiątych (70 spraw w latach 1950–1953 i 68 w latach 1971–1974) przy zdecydowanie niższej liczbie spraw w ogóle (odpowiednio 565 i 292).

Prezentowane statystyki pozwalają na sformułowanie końcowych wniosków odnośnie do zaangażowania instancji warszawskiej PZPR w sprawy gospodarcze i przemysłowe. Najwięcej tego typu spraw pojawiło się na początku lat pięćdziesiątych, co było efektem ogólnie wysokiej aktywności Komitetu Warszawskiego, związanej z umacnianiem nowego systemu i realizacją programu intensywnej industrializacji w ramach planu 6-letniego. Załamanie przyszło wraz ze śmiercią Stalina i rozgrywkami wewnętrznymi w partii, by osiągnąć najniższy poziom w czasie kryzysu 1956 r. Aktywność Komitetu Warszawskiego w następnych latach badanego okresu nie wróciła już do poziomu z początku lat pięćdziesiątych, co przełożyło się również na liczbę poruszanych spraw gospodarczych i przemysłowych. Jeśli jednak porównać wartości procentowe, to zainteresowanie ze strony instancji warszawskiej kwestiami gospodarczymi, a jeszcze bardziej przemysłowymi, wzrosło w porównaniu do pierwszej połowy lat pięćdziesiątych, przy czym najwyższe wskaźniki występują w okresie rządów Edwarda Gierka.

Warto w tym miejscu zaznaczyć, jak wyraźna była różnica pomiędzy tematyką spraw dotyczących przemysłu na początku lat pięćdziesiątych i po kryzysie 1956 r.⁴⁸ W pierwszych latach rządów PZPR instancja partyjna poświęcała więcej uwagi monitorowaniu działalności przedsiębiorstw oraz prowadzeniu programów współzawodnictwa i zobowiązań produkcyjnych. Tego typu aktywność pod rządami Gomułki i Gierka była zdecydowanie rzadsza (szczególnie w odniesieniu do organizowania współzawodnictwa i zobowiązań), natomiast większe znaczenie zaczęło zyskiwać promowanie przedsiębiorstw z własnego

⁴⁸ Problem ten nie był przedmiotem analizy w niniejszym tekście, wymagałoby to nieco innego podejścia do przygotowania bazy danych.

regionu, w tym wspieranie ich przy lokowaniu nowych inwestycji⁴⁹. Jest to związane z nowymi programami gospodarczymi inicjowanymi przez władze partyjne, a jednocześnie z dążeniem zarówno funkcjonariuszy partyjnych, jak i kierowników przedsiębiorstw do umocnienia własnej pozycji w ramach struktur partyjno-państwowych. Proces ten nasila się w latach siedemdziesiątych, gdy lokalne i branżowe grupy interesu starały się w jak największym stopniu partycypować w funduszach przeznaczonych na inwestycje, co w efekcie doprowadziło do nadmiernego wzrostu wydatków na nowe projekty⁵⁰. Wzrost zainteresowania programami inwestycyjnymi w stolicy jest widoczny w działaniach Komitetu Warszawskiego, co przełożyło się na większe zainteresowanie gospodarką, w tym przemysłem i budownictwem, w pierwszej połowie lat siedemdziesiątych (zob. tab. w aneksie).

Trudno rozstrzygnąć, czy wnioski odnośnie do aktywności Komitetu Warszawskiego w zakresie gospodarki w latach 1950–1975 można odnieść do pozostałych instancji wojewódzkich PZPR. Wydaje się, że pewne ogólne tendencje mogły być wspólne: większe zaangażowanie w sprawy gospodarcze na początku lat pięćdziesiątych, spadek aktywności za rządów Gomułki i ponowny wzrost w okresie boomu inwestycyjnego pod rządami ekipy Gierka. Bardziej szczegółowe ustalenia (jak wzrost względnego zainteresowania gospodarką i przemysłem od końca lat pięćdziesiątych) wynikające z analizy materiałów organizacji warszawskiej wymagają jednak wnikliwych badań porównawczych działalności różnych komitetów wojewódzkich, ze względu choćby na różnice w strukturze gospodarki pomiędzy poszczególnymi regionami.

⁴⁹ M. Tymiński, *Party Agents...*

⁵⁰ Zob. Z.M. Fallenbüchl, *East-West Technology Transfer. Study of Poland*, Paris 1983; J. Kotowicz-Jawor, *Presja inwestycyjna w latach siedemdziesiątych*, Warszawa 1983.

Aneks

Liczba spraw dyskutowanych na posiedzeniach Egzekutywy
KW PZPR w latach 1950–1975

Rok	Ogółem	Gospo- darka	Prze- mysł	Budow- nictwo	Trans- port i komu- nikacja	Usługi, drobna wytwór- czość i han- del	Rolnic- two	Inne
1950	140	51	15	16	9	5	0	8
1951	150	50	20	18	9	5	0	4
1952	172	49	20	14	8	6	3	3
1953	103	37	15	14	3	8	1	8
1954	94	25	11	12	2	4	2	1
1955	95	23	5	5	1	3	2	9
1956	49	9	3	3	1	0	0	2
1957	77	16	3	2	0	1	0	10
1958	78	26	10	5	0	7	0	7
1959	75	20	14	1	0	3	0	5
1960	58	24	14	8	0	0	0	2
1961	57	15	9	4	0	2	0	1
1962	47	20	11	6	0	4	0	1
1963	43	19	9	5	1	4	0	3
1964	48	22	15	3	1	4	0	1
1965	47	17	13	1	1	0	0	3
1966	43	18	7	3	3	2	0	5
1967	47	26	11	2	4	3	0	5
1968	48	14	3	6	3	1	0	3
1969	53	12	6	3	1	0	0	2
1970	50	19	14	5	0	0	0	4
1971	92	36	17	8	3	4	0	4
1972	70	37	21	9	1	4	0	6
1973	60	24	14	9	0	2	0	5
1974	70	34	16	13	2	5	0	15
1975	98	38	11	11	1	7	3	13

Źródło: APW, KW PZPR, sygn. 154–310.

Bibliografia

- Bałtowski M., *Gospodarka socjalistyczna w Polsce. Geneza – rozwój – upadek*, Warszawa 2009.
- Beksiak J., *Zmiany w gospodarce*, Warszawa 1982.
- Choniawko W., *PZPR w Wielkopolsce, 1948–1984*, Poznań 1987.
- Dahrendorf R., *Class and Class Conflict in an Industrial Society*, Stanford 1959.
- Departament X MBP. Wzorce – struktury – działania*, red. K. Rokicki, Warszawa 2007.
- Dudek A., *Komitet wojewódzki PZPR jako lokalny ośrodek władzy – na przykładzie Krakowa*, w: *Centrum władzy w Polsce 1948–1970*, red. A. Paczkowski, Warszawa 2003, s. 141–164.
- Dwilewicz Ł., *Polityka selektywnego rozwoju w latach 1968–1970*, w: *Nauki ekonomiczno-społeczne i rozwój*, red. K. Żukrowska, Warszawa 2008, s. 331–352.
- Eisler J., *Grudzień 1970. Geneza, przebieg, konsekwencje*, Warszawa 2012.
- Fainsod M., *How Russia is Ruled*, Cambridge (Mass.) 1953.
- Fainsod M., *Smolensk Under Soviet Rule*, London 1958.
- Fainsod M., Hough J.F., *How the Soviet Union is Governed*, Cambridge (Mass.) 1979.
- Fallenbüchl Z.M., *East-West Technology Transfer. Study of Poland*, Paris 1983.
- Fallenbüchl Z.M., *Polityka gospodarcza PRL*, London 1980.
- Friszke A., *Próba portretu zbiorowego aparatu partyjnego*, w: *PZPR jako machina władzy*, red. D. Stola, K. Persak, Warszawa 2012, s. 55–74.
- Gorlizki Y., *Too Much Trust. Regional Party Leaders and Local Political Networks under Brezhnev*, „Slavic Review” 69, 2010, nr 3, s. 676–700.
- Hirszowicz M., *Komunistyczny Lewiatan*, Paryż 1973.
- Iwanowska A., *Dynamika systemu zarządzania gospodarką. Analiza socjologiczna*, Warszawa 1982.
- Jastrząb M., *Podejmowanie decyzji ekonomicznych w stalinowskiej Polsce*, w: *Socjalizm w życiu powszednim. Dyktatura a społeczeństwo w NRD i PRL*, red. S. Kott, M. Kula, T. Lindenberg, Warszawa–Potsdam 2006, s. 177–187.
- Jedlicki W., *Chamy i Żydy*, „Kultura” 1962, nr 12 (182), s. 3–41.
- Jeziński A., Leszczyńska C., *Historia gospodarcza Polski*, Warszawa 2001.
- Kaliński J., *Gomułkowskie dylematy modernizacji gospodarki*, „Annales Universitatis Paedagogicae Cracoviensis. Studia Politologica” 5, 2011, s. 41–50.
- Kaliński J., *System decyzyjny w sferze gospodarczej*, w: *Centrum władzy w Polsce 1948–1970*, red. A. Paczkowski, Warszawa 2003, s. 81–94.
- Kotowicz-Jawor J., *Presja inwestycyjna w latach siedemdziesiątych*, Warszawa 1983.
- Kuczyński W., *Po wielkim skoku*. Warszawa 1981.
- Machewicz P., *Polski rok 1956*, Warszawa 1992.
- Markevitch A., Zhuravskaya E., *M-form Hierarchy with Poorly-Diversified Divisions. A Case of Khrushchev’s Reform in Soviet Russia*, „Journal of Public Economics” 95, 2011, nr 11–12, s. 1550–1560.

- Ośko P., *Demokratyzacja terenowych struktur PZPR na fali odwilży 1956/1957 – pozorna czy prawdziwa?*, w: *Partia, państwo, społeczeństwo*, red. K. Rokicki, Warszawa 2016, s. 280–325.
- Pańków W., *Gospodarka i system społeczno-polityczny PRL. Trzy modele rozwiązań*, w: *Demokracja i gospodarka*, red. W. Morawski, Warszawa 1983, s. 63–116.
- Pasko A., *Kulisy władzy ludowej w województwie białostockim (1948–1956). Organizacja, główne kierunki działania KW PZPR*, Białystok 2002.
- Rigby T.H., *Staffing USSR Incorporated. The Origins of the Nomenklatura System*, „Soviet Studies” 40, 1988, nr 4, s. 523–537.
- Rychard A., *Władza i gospodarka*, w: *Zmierzch socjalizmu państwowego. Szkice z socjologii ekonomicznej*, red. W. Morawski, Warszawa 1992, s. 41–58.
- Staniszki J., *Ontologia socjalizmu*, Warszawa 1989.
- Tarkowski J., *Socjologia świata polityki*, t. 1: *Władza i społeczeństwo w systemie autorytarnym*, t. 2: *Patroni i klienci*, Warszawa–Toruń 1994.
- Tymiński M., *Party Agents and the Enterprises. The Case of the Warsaw Region in the Years 1950–1970*, „Europe Asia Studies” (w przyg.).
- Tymiński M., *Partyjni agenci. Analiza instytucjonalna działalności lokalnych instancji PZPR w przemyśle (1949–1955)*, Warszawa 2011.
- Tymiński M., *PZPR i przedsiębiorstwo. Nadzór partyjny nad zakładami przemysłowymi 1956–1970*, Warszawa 2001.
- Voslensky M., *Nomenklatura. The Soviet Ruling Class. An Insider's Report*, New York 1984.
- Walicki A., *Marksizm i skok do królestwa wolności. Dzieje komunistycznej utopii*, Warszawa 1996.
- Więcej niż partia. *PZPR a polityka, gospodarka i społeczeństwo 1948–1990*, red. A. Dziuba, B. Tracz, Katowice–Warszawa 2017.
- Współzawodnictwo pracy w życiu gospodarczym, społeczno-politycznym i w propagandzie PRL*, red. B. Tracz, Katowice 2008.

Maciej Tymiński

Changes in the involvement of the Warsaw Committee of the Polish United Workers' Party in economic and industrial affairs in 1950–1975
(Summary)

The article deals with the issue of the involvement in economic matters of the local apparatus of the Polish United Workers' Party on the basis of the case of the Party's Warsaw Committee in the years 1950–1975. The analysis comprises items discussed during executive meetings of the Committee in the period in question and allows to define changes in the level of involvement of the party apparatus in economic matters, particularly those concerning industry, over the years and to indicate the most significant watershed moments in the period. It is demonstrated that the Warsaw Committee was

most active in the field of economy and industry in the early 1950s (1950–1953) and in the first half of the 1970s, with the highest level of involvement in economic and industrial matters in relative terms (that is compared to the overall number of discussed matters) exhibited in the latter period, namely in the first half of the 1970s.

Maciej Tymiński – absolwent historii, archeologii śródziemnomorskiej i ekonomii, dr hab. nauk ekonomicznych, kierownik Katedry Historii Gospodarczej Wydziału Nauk Ekonomicznych UW oraz kierownik Ośrodka Badań Ekonomicznych Instytutu Studiów Społecznych UW. Zainteresowania badawcze: historia gospodarcza czasów komunizmu w Polsce, przede wszystkim znaczenie aparatu partyjnego w gospodarce, problem rozwoju ziem polskich w XIX i XX w., wpływ zmian instytucjonalnych na zachowania społeczne w gospodarce. Autor monografii *Partyjni agenci. Analiza instytucjonalna działalności lokalnych instancji PZPR w przemyśle (1949–1955)*, Warszawa 2011.

Maciej Tymiński – graduate in history, Mediterranean archeology, and economics, PhD with habilitation in economic sciences, head of the Chair of Economic History at the Faculty of Economic Sciences, University of Warsaw and head of the Centre for Economic Research at the Institute for Social Studies, University of Warsaw. Academic interests: economic history of the communist period in Poland, primarily the importance of party apparatus in economy, issues connected to the development of Polish lands in the nineteenth and the twentieth century, influence of institutional changes on social behaviors in economy. Author of the monograph *Partyjni agenci. Analiza instytucjonalna działalności lokalnych instancji PZPR w przemyśle (1949–1955)*, Warsaw, 2011.

E-mail: mtyminski@wne.uw.edu.pl.