

PATRYK KUC

<https://orcid.org/0000-0002-4037-9735>

Uniwersytet Jagielloński

ELITY W SPOŁECZNOŚCI CHŁOPSKIEJ
STAROSTWA KRZECZOWSKIEGO
W XVIII WIEKU

Zarys treści: Wśród lokalnych społeczności wiejskich w przedrozbiorowej Polsce istniało niewątpliwie rozwarstwienie pod względem prestiżu. Formowanie się i ewolucja składu elit były jednak procesami o dużej rozpiętości czasowej, być może zachodzącymi na przestrzeni wielu pokoleń. Wiele wskazuje też na to, że zdobywanie poważania wśród sąsiadów odbywało się na różne sposoby, wśród których wyróżnić można pełnienie urzędów gromadzkich, posiadanie dużego majątku i piastowanie innych funkcji istotnych z punktu widzenia społecznego, ekonomicznego i kulturowego życia wsi. Zagadnienie to zostało opisane na przykładzie starostwa krzeczowskiego – kompleksu dóbr królewskich zlokalizowanego niegdyś w okolicy Bochni.

The content outline: There was undoubtedly stratification in terms of prestige among local rural communities in pre-partition Poland. However, the formation and evolution of the composition of the elite were processes over a long period, perhaps occurring over many generations. There are also many indications that the acquisition of respectability among neighbours took place in various ways, among which are the holding of village offices, the possession of a large property and the holding of other functions relevant to the village's social, economic and cultural life. This issue is described on the example of the Krzeczów eldership – a complex of royal estates once located near Bochnia.

Słowa kluczowe: starostwo krzeczowskie, elity społeczne, XVIII w., pozycja społeczna, urzędy gromadzkie

Keywords: eldership of Krzeczów, social elites, 18th century, social status, municipal offices

Współczesne badania nad funkcjonowaniem wiejskich społeczności w epoce preindustrialnej koncentrują się przede wszystkim na poznaniu różnych parametrów ekonomicznych związanych z życiem w dobrach ziemskich, takich jak wielkość gospodarstw, wymiar świadczeń na rzecz pana feudalnego czy wpływ wojen i klęsk elementarnych na gospodarke chłopską. Kluczowe znaczenie mają w tym przypadku stanowiące podstawową bazę źródłową lustracje, inwentarze i rejestry poborowe. Wiele miejsca poświęca się również klasycznym ujęciom demograficznym, polegającym na analizie dużych zbiorów danych wyciągniętych z ksiąg metrykalnych¹. Kolejne publikacje umiejscowione w ramach tego kierunku badawczego sukcesywnie poszerzają wiedzę historyków o rozwoju społeczno-ekonomicznym polskiej wsi w czasach wczesnonowożytnych. Stosunkowo słabo poznana pozostaje natomiast cała sfera procesów zachodzących wewnątrz chłopskich społeczności, niezwiązanych bezpośrednio z kondycją gospodarczą, ale istotnych z punktu widzenia funkcjonowania gromady i tworzenia wewnętrznych sieci powiązań².

¹ Wśród nowszych opracowań wymienić można: L. Frączek, *Księgi metrykalne i metody ich wykorzystywania w badaniach nad poznaniem historii społeczeństw XIX wieku na przykładzie parafii szczekocińskiej*, „Rocznik Towarzystwa Genealogicznego Ziemi Częstochowskiej” 3, 2012, s. 20–36; P. Hałaszcak, *Księgi metrykalne i inne archiwalia przechowywane w Archiwum Diecezjalnym w Zielonej Górze jako dobre źródło historyczne i genealogiczne*, „Adhibenda. Rocznik Archiwum Diecezjalnego w Zielonej Górze” 1, 2014, s. 205–216; K. Kołodziejczyk, *Rodzina w parafii Nowy Korczyn w drugiej połowie XVIII wieku na podstawie ksiąg metrykalnych (część 1)*, „Przeszłość Demograficzna Polski” 38, 2016, nr 3, s. 55–78; T. Kowalczyk, *Relacje różnych grup społecznych, zamieszkujących parafie Kuflew, Jeruzal i Kałuszyn, w świetle akt metrykalnych z XVII i XVIII wieku*, „Studia Historica Gedanensia” 8, 2017, s. 93–124; M. Leś-Runicka, *Księgi metrykalne jako źródło historyczne*, „Zeszyty Historyczne Miasta Jaworzna” 8, 2003, s. 6–9; B. Malłek, *Księgi metrykalne parafii rzymskokatolickiej w Sypniewie k. Więcborka z lat 1730–1874. Stan zachowania i możliwości odtworzenia ruchu naturalnego ludności*, „Kolo Historii. Materiały Koła Naukowego Historyków Studentów Uniwersytetu Marii Curie-Skłodowskiej” 23, 2018, s. 259–273; S. Nabywaniec, *Księgi metrykalne w warsztacie historyka na przykładzie metrykaliów parafii Dydnia*, „Archiva Ecclesiastica” 6, 2013, s. 75–119; M. Wyżga, *Księgi metrykalne parafii podkrakowskich z XVI–XVIII w.*, „Rocznik Lubelskiego Towarzystwa Genealogicznego” 2, 2010, s. 126–142; M.G. Zieliński, *Zapisy metrykalne jako świadectwo życia społeczno-obyczajowego na ziemi chełmińskiej*, w: *Życie lokalnych społeczności w Prusach Królewskich wpisane w księgi metrykalne*, red. W. Zawadzki, Elbląg 2016, s. 121–140; W. Ziobro, *Księgi metrykalne parafii rzymskokatolickiej w Strzyżowie z lat 1784–1918 – stan zachowania i możliwości odtworzenia ruchu naturalnego ludności*, „Przeszłość Demograficzna Polski” 39, 2017, s. 97–115.

² Najważniejsze publikacje dostarczające informacji na ten temat to m.in.: J. Korczak-Siedlecka, *Przemoc i honor w życiu społecznym wsi na Mierzei Wiślanej w XVI–XVII wieku*, Toruń 2021; J. Łosowski, *Symboliczny charakter kar w sądach wiejskich w okresie staropolskim*, w: *Znaki i symbole w przestrzeni publicznej od średniowiecza do czasów*

Podstawowym problemem z punktu widzenia badacza wydaje się w tym kontekście brak dostatecznej ilości źródeł. W niektórych przypadkach możliwe staje się jednak przeprowadzenie pewnych analiz dzięki istnieniu różnego rodzaju materiałów tekstowych pochodzących z tego samego okresu. Zestawienie informacji przekazywanych przez inwentarze, wiejskie księgi sądowe, akta metrykalne i wpisy do ksiąg grodzkich może pozwolić na zidentyfikowanie pozostających dotąd w ukryciu procesów o podłożu społecznym³. Przekonanie to stało się podstawą do napisania niniejszego artykułu.

Zasadniczym jego celem jest ustalenie składu osobowego chłopskich elit z obszaru starostwa krzeczowskiego oraz podjęcie próby wykazania i wyjaśnienia prawidłowości rządzących ich formowaniem. W ramach realizacji tego zamierzenia prześledzone zostaną różne formy szczególnej aktywności mieszkańców badanego obszaru, wykraczające poza zwykle prowadzenie gospodarstwa rolnego, płacenie podatków i wypełnianie świadczeń pańszczyźnianych. Pod uwagę będą wzięte: gromadzenie kapitału, działalność w urzędach gromadzkich, pełnienie innych funkcji o charakterze praktycznym bądź prestiżowym oraz uczestniczenie w kontaktach społeczności z instytucjami zewnętrznymi. Uzyskane wnioski zostaną skonfrontowane ze społecznym postrzeganiem pozycji poszczególnych gospodarzy, wyrażonym częstotliwością powoływania ich na rodziców chrzestnych. Tak sformułowany plan prowadzenia badań rodzi pewne istotne implikacje. Przedstawione tu analizy będą jednocześnie ukazywały możliwości aktywności społecznej i gospodarczej chłopów, mając jednakże na uwadze wszelkie ograniczenia, które ich dotyczyły. Zbliżą się one tym samym to rozważań prowadzonych już wcześniej w historiografii, a od pewnego czasu realizowanych głównie w ramach nurtu badawczego, który może zostać nazwany socjoekonomicznym⁴. Uwidocznili się przede wszystkim duże znaczenie prac Piotra

współczesnych, red. A. Jaworska, R. Jop, K. Madejska, Warszawa 2016, s. 339–352; tenże, *Dokumentacja w życiu chłopów w okresie staropolskim. Studium z dziejów kultury*, Lublin 2013; T. Wiślicz, *Zarobić na duszne zbawienie. Religijność chłopów małopolskich od połowy XVI do końca XVIII wieku*, Warszawa 2001.

³ O znaczeniu wiejskich ksiąg sądowych, również w kontekście wykorzystywania ich obok innych materiałów źródłowych, pisał m.in. K. Orzechowski, *Księgi sądowe wiejskie jako źródło do dziejów chłopskiej kultury materialnej*, KHKM, t. 17, 1970, nr 1, s. 264.

⁴ P. Guzowski, *Przyziemne potrzeby w badaniach społeczno-gospodarczych dawnej Polski*, „Historyka. Studia Metodologiczne” 49, 2019, s. 338–349. Wśród najważniejszych prac, które wydają się przynależać do tego nurtu, można wymienić: M. Wyżga, *Homo movens. Mobilność chłopów w mikroregionie krakowskim w XVI–XVIII wieku*, Kraków 2019; K. Boroda, *Geografia gospodarza Królestwa Polskiego w XVI wieku*, Białystok 2016.

Guzowskiego dotyczących funkcjonowania chłopów w realiach rynkowych⁵. Jednocześnie nie jest jednak moim celem stawianie się w opozycji do innych kierunków, w tym przede wszystkim do nurtu antropologicznego, który – choć musi się mierzyć z wieloma problemami metodologicznymi⁶ – ma w mojej opinii spory potencjał i w przyszłości niekoniecznie musi reprezentować przeciwstawny punkt widzenia względem wspomnianego powyżej.

Obszarem badań jest starostwo krzeczowskie – kompleks dóbr królewskich położony na północny wschód od Bochni, składający się przez całą epokę wczesnonowożytną z dwóch kluczy (krzeczowskiego i przyborowskiego) oraz około dziesięciu wsi⁷. W bardziej odległej przeszłości był on zarządzany przez bliskich współpracowników monarchy, pełniących zwykle inne rozliczne funkcje skarbowe i gospodarcze⁸. W XVIII w. stał się jednakże domeną często zmieniających się dzierżawców pochodzących z niższych warstw szlacheckich, takich jak Jan Brzechwa (ok. 1711–1715), Jan Łochocki (1718 – po 1743), Walerian Kiciński (ok. 1745 – po 1752), Adam Szwarzenberg-Czerny (ok. 1758–1769) czy Ignacy Dydyński (1769–1775)⁹. Jego sytuacja ekonomiczna była prawdopodobnie trudna, jako że wychodzenie z katastrofalnego okresu III wojny północnej (1700–1721) było utrudniane przez liczne spory mieszkańców ze starostami¹⁰.

⁵ P. Guzowski, *Chłopi i pieniądze na przełomie średniowiecza i czasów nowożytnych*, Kraków 2008.

⁶ M. Wyźga, *W stronę nowej syntezy historii społecznej? Uwagi nad Ludową Historią Polski Adama Leszczyńskiego*, KH, t. 129, 2022, nr 1, s. 195–229.

⁷ W skład klucza krzeczowskiego wchodziły: Borek, Dąbrówka, Jodłówka, Krzeczów, Ostrów, Rzezawa i utworzony w XVII w. Buczków; *Atlas historyczny Polski. Mapy szczegółowe XVI wieku*, t. 1: *Województwo krakowskie w drugiej połowie XVI wieku*, cz. 2: *Komentarz, indeksy*, red. H. Rutkowski, oprac. K. Chłapowski i in., Warszawa 2008, s. 30. W źródłach z XVIII w. można także spotkać informacje o osadach będących zapewne przysiółkami, takich jak Ryczywół, Łętownia czy Podzatoka; ANK Oddział w Bochni, zesp. 69, sygn. 1, Księga zapisów gruntowych starostwa krzeczowskiego, s. 146, 152. Klucz przyborowski był z kolei tworzony przez Łęki, Przyborów i lokowane w XVII w. Rysie (Rudy); *Atlas historyczny Polski...*, t. 1, cz. 2, s. 30.

⁸ Byli wśród nich: podskarbi wielki koronny i żupnik krakowski Hieronim Bużeński (1558–1580), podskarbi nadworny koronny i żupnik krakowski Jacek Młodziejowski (1580–1604), wielkorządca krakowski i starosta niepołomicki Jan Płaza (ok. 1612–1615) oraz wielkorządca krakowski i żupnik krakowski Stanisław Witowski (1615–1634); K. Chłapowski, *Starostowie w Małopolsce 1565–1668*, w: *Spółczeństwo staropolskie*, t. 4, red. A. Izydorczyk, A. Wyczański, Warszawa 1986, s. 140.

⁹ ANK Oddział w Bochni, zesp. 69, sygn. 1, Księga zapisów gruntowych starostwa krzeczowskiego.

¹⁰ *Księgi referendarii koronnej z czasów saskich. Summariusz*, t. 1: 1698–1732, oprac. M. Woźniakowa, Warszawa 1969, s. 243–244; t. 2: 1735–1763, oprac. M. Woźniakowa, Warszawa 1970, s. 91–92, 128–129. O bardzo trudnym położeniu mieszkańców Krzeczowa

Z drugiej jednak strony, tenuta mogła czerpać korzyści gospodarcze wynikające z bliskości wciąż istotnego ośrodka miejskiego, jakim była Bochnia. Na podstawie dostępnych materiałów można ostrożnie szacować, że w drugiej połowie XVIII w. starostwo liczyło od 2 do 3 tys. mieszkańców¹¹. Warto jeszcze zaznaczyć, że po pierwszym rozbiorze cały kompleks znalazł się w granicach Austrii i został przyłączony do nowo utworzonego cyrkułu bocheńskiego¹².

Jakkolwiek część analiz będzie przedstawiała dane z całego starostwa krzeczowskiego, w wielu przypadkach z powodu niedostatków źródełowych konieczne stało się ograniczenie obszaru badań do wsi wchodzących w skład parafii Rzezawa. Były to: Borek, Jodłówka, Krzeczów, Ostrów i Rzezawa. Trzeba przy tym podkreślić, iż granice parafii nie zamykały się w granicach tenuty. Należały do niej bowiem również Księża Niwa oraz część Ostrowa znajdująca się w ręku szlachty, obecnie nosząca nazwę Ostrowa Szlacheckiego. Pierwsza z tych osad została wykluczona z obszaru badań, ponieważ nie ma o niej informacji pochodzących ze źródeł innych niż rejestracja kościelna. W przypadku drugiej sprawa jest natomiast nieco bardziej skomplikowana. Księgi metrykalne w niektórych okresach nie podają bowiem, z której części Ostrowa (królewskiej czy szlacheckiej) pochodziła wzmiankowana osoba. Dlatego też do finalnej analizy włączono zarówno Ostrów Królewski, jak i Szlachecki. Reasumując, choć przy nakreślaniu argumentów dotyczących formowania chłopskich elit będę wykorzystywał dane z całego obszaru starostwa krzeczowskiego, to duża część analiz, w tym końcowe zestawienie tabelaryczne, obejmować będzie obszar wyłącznie pięciu miejscowości (Borku, Jodłówki, Krzeczowa, Ostrowa i Rzezawy), w których w XVIII w. mieszkało około dwóch trzecich mieszkańców tenuty.

Podczas przygotowywania artykułu wykorzystałem cztery rodzaje źródeł archiwalnych. Pierwszy z nich reprezentowany jest przez inwentarz

pisał: S. Grodziski, *Księga sądowa starostwa krzeczowskiego i jej wartość badawcza*, w: *Poprzez stulecia. Księga pamiątkowa ofiarowana Profesorowi Antoniemu Podrazie w 80. rocznicę Jego urodzin*, red. D. Czernska, Kraków 2000, s. 103–112. Jego tezy dotyczące nadmiernego podporządkowania gromady dzierżawcom mogą być jednak przesadzone, skoro przedstawiony obraz wydaje się zbliżony do przeciętnej dla Polski przedrozbiorowej; B. Kubiak, *Gromada wiejska i jej funkcjonowanie w Małopolsce w XVI i XVII wieku*, w: *Spółczesność staropolska*, t. 2, red. A. Wyczański, Warszawa 1983, s. 143.

¹¹ Biblioteka ZNiO, sygn. 9717/III, Descriptio Funderum Villarum cum Sulcitis ad Bonorum Capitaneatis Krzeczoviensis, 1773 r. Przeliczenie na podstawie: K. Boroda, P. Guzowski, *Przeliczniki demograficzne w szacunkach zaludnienia terenów wiejskich w Królestwie Polskim w drugiej połowie XVI wieku*, „Przeszłość Demograficzna Polski” 37, 2015, nr 2, s. 59.

¹² S. Grodziski, dz. cyt., s. 112.

klucza krzeczowskiego z 1773 r., przechowywany w Bibliotece Zakładu Narodowego im. Ossolińskich we Wrocławiu¹³. W formie tabelarycznej przekazuje on informacje dotyczące wielkości gospodarstw, liczby posiadanych przez gospodarzy zwierząt hodowlanych oraz nałożonych na poszczególnych chłopów ciężarów pańszczyźnianych. Jako jednostka powierzchni w inwentarzu figuruje zagon. Na jeden łan składało się prawdopodobnie 600 lub 720 takich zagonów¹⁴. Z inwentarza na potrzeby przedstawionych niżej analiz pozyskałem przede wszystkim dane o rozmiarach działek.

Źródłem opisowym, obejmującym większą część XVIII w., jest księga zapisów gruntowych starostwa krzeczowskiego, mieszcząca się w zbiorze bocheńskiego oddziału Archiwum Narodowego w Krakowie¹⁵. Liczy ona 320 stron. Wprowadzano do niej odpisy z dokumentów wydawanych przez sąd gromadzki, dotyczących głównie obrotu ziemią, ale też posagów i wian, darowizn, sporów sąsiedzkich o podłożu ekonomicznym oraz testamentów¹⁶. Inne sprawy, w tym karne, były zapewne wprowadzane do innego zbioru, który nie przetrwał do dnia dzisiejszego¹⁷. Na podstawie zamieszczonych w księdze wpisów udało mi się przygotować zestawienie osób pełniących urzędy gromadzkie w XVIII w. Księga posłużyła też jako źródło wiedzy o wykorzystaniu przez chłopów gromadzonego przez nich kapitału. Zebrałem łącznie 36 rekordów dotyczących rynku kredytowego oraz 59 rekordów związanych z obrotem ziemią. Funkcję pomocniczą, służącą przede wszystkim identyfikacji osób pełniących urzędy gromadzkie, pełniła księga kontraktów przedślubnych, obejmująca głównie wpisy z lat 1792–1795¹⁸.

¹³ Biblioteka ZNiO, sygn. 9717/III, Descriptio Funderum Villarum cum Sulcitis ad Bonorum Capitaneatis Krzeczoviensis, 1773 r. W prowadzonych przeze mnie badaniach nie da się niestety wykorzystać lustracji z 1765 r., ponieważ starostwo krzeczowskie nie zostało nią objęte; *Lustracja województwa krakowskiego. Cz. 1. Powiaty sądecki, szczyrzycki, biecki, czchowski oraz księstwa zatorskie i oświęcimskie*, wyd. A. Falniowska-Gradowska, Kraków 1973, s. 218–222.

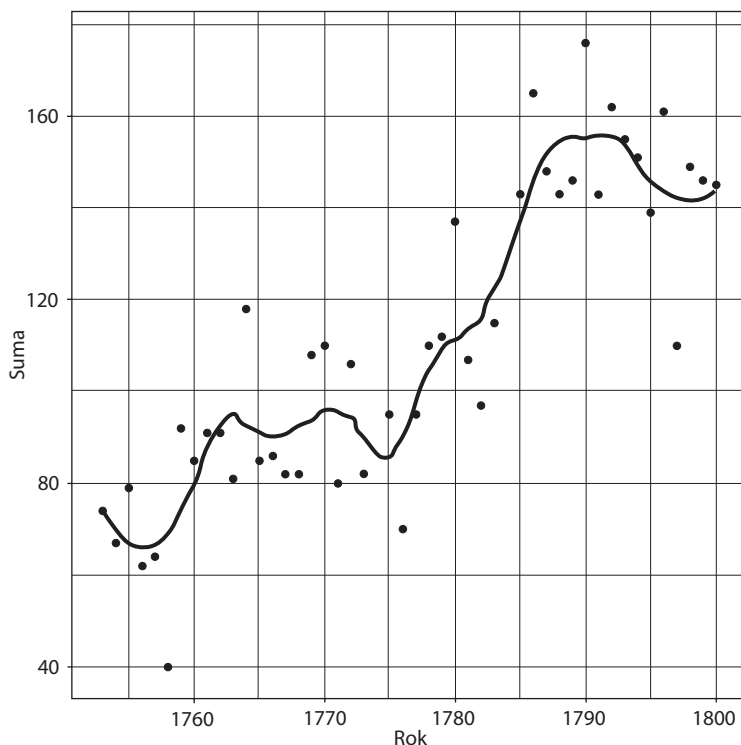
¹⁴ Wynika to z porównania danych z inwentarza z informacjami pochodzącymi z: ANK Oddział w Bochni, zesp. 69, sygn. 1, Księga zapisów gruntowych starostwa krzeczowskiego.

¹⁵ Tamże.

¹⁶ Zestaw ten odpowiadał ogólnemu obrazowi ksiąg wiejskich z obszaru Małopolski; J. Kobylińska, *Księgi sądowe wiejskie – historia i wartość badawcza*, w: *Język w urzędach i w sądach*, red. M.T. Lizisowa, Kraków 2006, s. 126; J. Korczak-Siedlecka, dz. cyt., s. 28; J. Łosowski, *Dokumenty i kancelarie wiejskie*, w: *Dyplomatyka staropolska*, red. T. Jurek, Warszawa 2105, s. 454; tenże, *Dokumentacja w życiu chłopów...*, s. 39, 82.

¹⁷ S. Grodziski, dz. cyt., s. 102.

¹⁸ ANK, Księgi gruntowe z obszaru apelacji krakowskiej, sygn. 13, Prothocollum Contractus Matrimonial[is] in Anno 1792.

Wykres 1. Liczba chrztów zarejestrowanych w parafii Rzezawa w latach 1752–1800

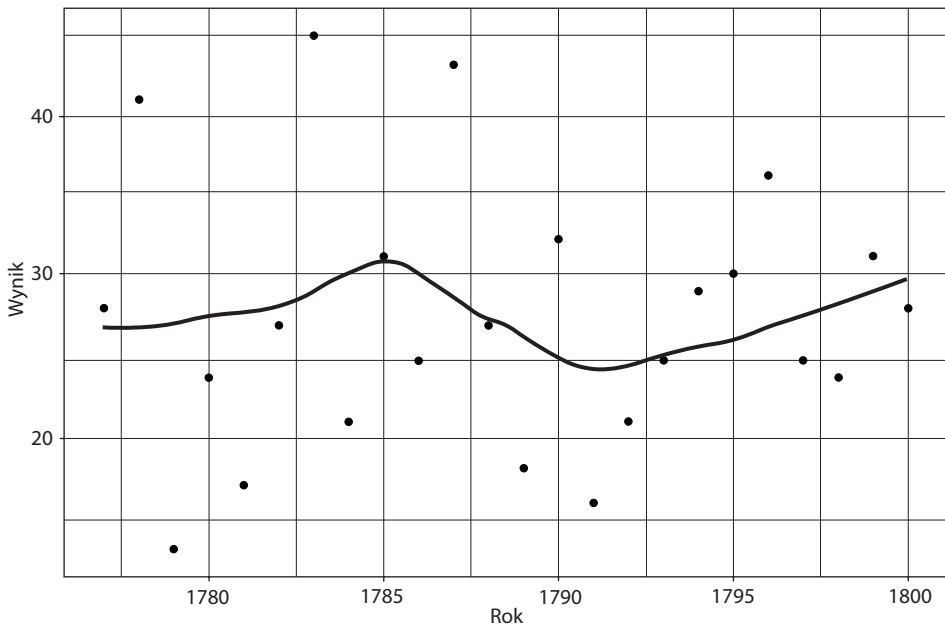
Źródło: oprac. własne na podstawie: Archiwum parafialne w Rzezawie, rkps 1–4.

Niezwykle istotne, przede wszystkim z punktu widzenia końcowej analizy, okazały się księgi metrykalne przechowywane w archiwum parafialnym w Rzezawie. Wykorzystałem trzy księgi chrztów obejmujące obszar całej parafii z lat 1752–1765, 1765–1776 oraz 1776–1784¹⁹. Łącznie zebrałem informacje o 2910 chrztach. Zdecydowana większość z nich miała wymienione z imienia i nazwiska osoby chrzestnego i chrzestnej, co było kluczowe z perspektywy przygotowywanego przeze mnie opracowania. W latach 1776–1784 na każde małżeństwo zawarte w parafii Rzezawa przypadało ok. 4,1 chrztu, co może wskazywać na to, że rejestracja narodzin dzieci była niepełna, np. z powodu nieuwzględniania wszystkich martwych urodzeń i noworodków, które zmarły krótko po

¹⁹ Archiwum parafialne w Rzezawie, sygn. 1, Liber baptisatorum totius parochiae Rzezawensis ab anno 1752–1765; tamże, sygn. 2, Liber Baptisatorum totius parochiae Rzezawiensis ab anno 1766–1776; tamże, sygn. 3, Liber metrics parochialis ecclesia Rzezaviensis baptisatorum ab anno 1776–1784.

wydaniu na świat²⁰. Liczba odnotowanych chrztów rosła stopniowo przez cały niemalże okres, z którego pochodzą księgi metrykalne, a także – jeszcze bardziej intensywnie – po 1784 r. (zob. wykres 1)²¹. Liczba ślubów ulegała w tym samym czasie znacznie mniejszym wahaniom (zob. wykres 2)²², co może oznaczać, że z biegiem czasu następowało zwiększenie dokładności prowadzonych metryk²³. Odnotowane anomalie zmuszają do ostrożnej interpretacji wyników otrzymanych analiz. Jako że specyfika przedstawionych tutaj badań jest zupełnie inna niż tradycyjnych opracowań demograficznych, można pozwolić sobie jednak na większą swobodę w podejściu do materiału źródłowego, niż wynika to z najważniejszych tekstów teoretycznych poświęconych temu zagadnieniu²⁴.

Wykres 2. Liczba małżeństw zarejestrowanych w parafii Rzezawa w latach 1776–1800



Źródło: oprac. własne na podstawie: Archiwum parafialne w Rzezawie, rkps 14.

²⁰ Zdaniem Ireny Gieysztorowej dotyczyło to tych parafii, w których wskaźnik był niższy od ok. 5; też, *Niebezpieczeństwa metodyczne polskich badań metrykalnych XVII–XVIII wieku*, KHKM, t. 19, 1971, nr 4, s. 578.

²¹ Wykres wykonany zgodnie z procedurą opisaną w: R. Poniat, *O możliwości wykorzystania regresji LOESS w analizach szeregów czasowych*, „Przeszłość Demograficzna Polski” 38, 2016, nr 2, s. 113–115.

²² Archiwum parafialne w Rzezawie, sygn. 14, Liber copulat[orum] ab a. 1776.

²³ I. Gieysztorowa, *Niebezpieczeństwa...*, s. 562.

²⁴ Taż, *Od metryk do szacunków ludności*, KHKM, t. 12, 1964, nr 2, s. 285.

Jako materiał pomocniczy wykorzystałem wpisy do ksiąg grodzkich, informujące o kontaktach gromady krzeczowskiej z zewnętrznymi instytucjami i organami władzy.

Analiza różnych sfer chłopskiej aktywności

Dodatkową aktywnością wiążącą się najbardziej bezpośrednio z prowadzeniem gospodarstwa rolnego było gromadzenie kapitału i wykorzystywanie go w celach inwestycyjnych – czy to do zakupu ziemi, czy też do udzielania pożyczek. Jak już wcześniej wspomniałem, dla całego obszaru starostwa krzeczowskiego zachowało się 95 informacji o tego typu przedsięwzięciach²⁵. Biorąc pod uwagę, że księga zapisów gruntowych zbiera dane z przestrzeni kilkudziesięciu lat, można założyć, że była to liczba niewielka. Z pewnością większość kmieci nie była zatem w stanie odkładać dużych oszczędności, które zapewniłyby im możliwość powiększenia swoich gospodarstw lub odnalezienia się na rynku w roli kredytodawców. Nie oznacza to, że z prowadzenia własnej produkcji rolnej nie pozostawała im żadna nadwyżka – trzeba jednak pamiętać, że poza zakupem podstawowych urządzeń rolniczych i płaceniem podatków kapitał pieniężny chłopów był przeznaczany również na kosztowne uroczystości związane z życiem biologicznym (chrzty, wesela, pogrzeby)²⁶ i sprowadzanie towarów spożywczych niemożliwych do wytworzenia na skrawku roli (np. śledzi czy soli)²⁷, a do tego stosunkowo często był nadzarpywany przez kontrybucje wojskowe. W tych warunkach swoboda dysponowania dużym majątkiem pozostawała zapewne domeną najbogatszych członków społeczności.

Wiele wskazuje na to, że owa elita majątkowa była natomiast w stanie zgromadzić całkiem spore zasoby kapitałowe. Wartość transakcji lub kredytu jest przez księgę zapisów gruntowych podawana w 79 przypadkach i wynosiła od 2 do 428 złotych polskich. Największe inwestycje, przekraczające 100 złp, należały do rzadkości. Średnia wynosiła ok. 63 złp,

²⁵ ANK Oddział w Bochni, zesp. 69, sygn. 1, Księga zapisów gruntowych starostwa krzeczowskiego.

²⁶ O wydatkach tego typu pisał m.in. T. Wiślicz, *Ile kosztował pogrzeb chłopca w Polsce XVII–XVIII wieku (i kto za to płacił)?*, w: *Wesela, chrzciny i pogrzeby w XVI–XVIII wieku. Kultura życia i śmierci*, red. H. Suchojad, Warszawa 2001, s. 273–286.

²⁷ Zakup śledzi w starostwie krzeczowskim został potwierdzony dzięki rejestrom strat wojskowych z lat osiemdziesiątych XVII w.; AGAD, Archiwum Potockich z Radzyna, sygn. 288, Rejestr szkód wojskowych w starostwie krzeczowskim w 1687 roku, k. 2–3.

Tabela 1. Wzmianki o transakcjach i długach pochodzące z obszaru starostwa krzeczowskiego

Okres	Liczba wzmianek	Średnia wartość (w gr)	Mediana (w gr)	Wartość maks. (w gr)	Wartość min. (w gr)
1700–1730	5	3043,00	1680,00	10 535,00	600,00
1731–1760	53	1693,62	1047,00	12 840,00	60,00
1761–1790	21	2152,86	1620,00	9000,00	450,00
Razem	79	1901,10	1200,00	12 840,00	60,00

Źródło: oprac. własne na podstawie: ANK Oddział w Bochni, zesp. 69, sygn. 1, Księga zapisów gruntowych starostwa krzeczowskiego, passim.

mediana zaś 40 złp²⁸. Najniższe wartości dla wszystkich wskaźników odnotowano w latach 1731–1760 (zob. tab. 1), ale może to wynikać z faktu, że z tego okresu pochodzi największa liczba wzmianek źródłowych. Liczby te znacząco przekraczają poziomy wykazane przez Piotra Guzowskiego dla XVI w.²⁹, co może zaskakiwać w obliczu przekonania o pauperyzacji ludności wiejskiej w stuleciach XVII i XVIII. Różnice te można jednakże przynajmniej częściowo wytłumaczyć. Po pierwsze, archiwalia badane przez Guzowskiego zawierały informacje nie tylko o obrocie ziemią, ale też zwierzętami i zabudową³⁰, podczas gdy wzmianek o tych drugich w aktach z obszaru starostwa krzeczowskiego nie ma prawie w ogóle. Jest więc oczywiste, że dane otrzymane w ramach przedstawionej wyżej analizy będą zawyżone w zestawieniu z ustaleniami Guzowskiego. Po drugie, trzeba jeszcze wziąć pod uwagę inflację na przestrzeni 200 lat. O ile w połowie XVI w. w Krakowie za ćwiertnię żyta – jako podstawowego zboża chlebowego dla ówczesnej ludności – płacono się zwykle od 20 do 30 gr³¹, to w połowie XVIII stulecia było to już najczęściej od 200 do 350 gr³². Po przeliczeniu każdej zarejestrowanej wartości według aktualnych cen rynkowych³³ okazuje się, że za środki finansowe zaangażowane w przeciętną transakcję można było kupić nieco ponad 710 litrów żyta (mediana – ok. 555 litrów). Dwa stulecia wcześniej te same sumy wystarczyłyby na pozyskanie wielokrotnie większej ilości towaru.

²⁸ ANK Oddział w Bochni, zesp. 69, sygn. 1, Księga zapisów gruntowych starostwa krzeczowskiego.

²⁹ P. Guzowski, *Chłopi i pieniądze...*, s. 49–57.

³⁰ Tamże, s. 47.

³¹ J. Pelc, *Ceny w Krakowie w latach 1369–1600*, Lwów 1935, s. 9.

³² E. Tomaszewski, *Ceny w Krakowie w latach 1601–1795*, Lwów 1934, s. 8–9.

³³ Dla każdego zapisu przyjęto średnią z szacunków kwartalnych z danego roku, przekazanych przez: tamże.

Dodatkowe wnioski może nasunąć prześledzenie konkretnych kontaktów z zaangażowaniem dużych sum pieniężnych. Przy większości wzmianek o rynku kredytowym brak informacji o powodach zaciągnięcia pożyczki. Na podstawie dostępnej literatury przedmiotu można wskazać jednak kilka najbardziej prawdopodobnych czynników: brak zboża na siew, konieczność spłaty innych długów, podatki, zła sytuacja ekonomiczna gospodarstwa³⁴. Na uwagę wśród pożyczkodawców zasługuje przede wszystkim Stanisław Biernat, kmieć borkowski, który w momencie sporządzenia jego testamentu, a więc w 1731 r., był wierzycielem co najmniej 16 różnych osób na łączną kwotę przekraczającą 300 złp. Co istotne, w ciągu swojego życia miał on udzielać kredytów również osobom o innej pozycji społecznej: bocheńskiemu mieszczaninowi Stutmanowi oraz niewymienionemu z imienia i nazwiska Żydowi mieszkającemu w Nowym Wiśniczu³⁵. Takie przypadki należały jednak do rzadkości i również w skali starostwa krzeczowskiego należy je traktować jako wyjątkowe³⁶.

Do jednej z najbardziej kosztownych inwestycji doszło w 1756 r. w Dąbrówce. Bracia Piotr, Tomasz i Mikołaj Machowie posiadali tam 3 pręty, czyli ćwierć łąnu, ziemi oraz karcznię. Z powodu poważnych kłopotów finansowych i swojej niegospodarności zdecydowali się na sprzedaż majątku. Kupcem został pochodzący z Bratucic Franciszek Maślak. Łącznie wydał on 428 złp, z czego 250 złp należało się za ziemię orną i łąki, 100 złp – za budynki mieszkalne i stodołę, a 78 złp – za wysiane już zboże³⁷. Duża kwota pojawiła się również podczas zakupu w 1771 r. połowy zagrody należącej do Kacpra Sumary, kmiecia buczkowskiego, przez pochodzącego z tej samej wsi Szymona Kociołka. Na przekazanym temu drugiemu fragmencie roli nie stały żadne budynki, lecz jego cena wyniosła pełne 200 złp³⁸. Cztery lata później, również w Buczkwie, Wojciech Kliszowic kupił od Jakuba Kołtonia zagrodę komorną za 300 złp³⁹. W 1768 r. z kolei w Krzeczowie Kazimierz Gawron dał Katarzynie Cebulskiej 110 złp za należącą do niej zagrodę⁴⁰. Zwykle środki

³⁴ A. Mączak, *Kredyt w gospodarce chłopskiej na Żuławach Malborskich początku XVII w.*, PH, t. 51, 1960, nr 2, s. 299.

³⁵ ANK Oddział w Bochni, zesp. 69, sygn. 1, Księga zapisów gruntowych starostwa krzeczowskiego, s. 73–74.

³⁶ Informacje dotyczące chłopskiego rynku kredytowego można znaleźć m.in. w: A. Mączak, dz. cyt., s. 289; T.A. Nowak, *Udział chłopów w życiu Wielunia w pierwszej połowie XVI wieku*, „Zeszyty Wiejskie” 17, 2012, s. 45–46.

³⁷ ANK Oddział w Bochni, zesp. 69, sygn. 1, Księga zapisów gruntowych starostwa krzeczowskiego, s. 85–86.

³⁸ Tamże, s. 110–112.

³⁹ Tamże, s. 128.

⁴⁰ Tamże, s. 102.

przeznaczone na zakup ziemi były jednak mniejsze i wynosiły kilkadziesiąt złotych polskich. Tak było chociażby w 1756 r., kiedy krzeczowski gospodarz Maciej Wilk kupił od swojego sąsiada Marcina Stróziką kawałek roli za 50 złp⁴¹, a także w 1744 r., gdy ostrowski kmieć Marcin Wilk sprzedał Szymonowi Bielakowi 3 pręty ziemi za 30 złp⁴². Jakkolwiek transakcje z udziałem kapitału przekraczającego 100 złp należały do rzadkości, to jednak wszystkie wymienione wyżej przypadki kupna i sprzedaży były sporym obciążeniem finansowym z perspektywy możliwości chłopskiego gospodarstwa. Z tego też powodu o udział w nich należy sądzić wyłącznie najbardziej zamożnych chłopów⁴³.

Możliwości inwestycyjne ściśle wiązały się z posiadanym majątkiem. Zarządzanie dużym gospodarstwem mogło być przy tym zarówno pochodną wcześniejszego gromadzenia kapitału, jak i drogą do niego wiodącą. Dane zawarte w inwentarzu starostwa krzeczowskiego z 1773 r. wskazują, że rozmiary przeciętnego majątku chłopskiego były niewielkie. Z powodu braków źródłowych analiza musi być w tym przypadku ograniczona do czterech wsi: Borku, Jodłówki, Ostrowa i Rzezawy. Najmniejsze gospodarstwa, które należy raczej klasyfikować jako zagrodnicze, miały 40 zagonów ziemi, co po przeliczeniu dawało zapewne nie więcej niż jedną piętnastą łanu. Największe – należące do Tomasza Góry z Borku – rozciągało się na powierzchni 600 zagonów, co oznacza, że wielkością było zbliżone do jednego łanu. Był to jednak przypadek wyjątkowy, jako że pozostałe majątki miały nie więcej niż 400 zagonów. Średnia wynosiła ok. 180 zagonów, mediana zaś równa 180. Podobne wyniki przy obu parametrach wskazują na niewielkie zróżnicowanie majątkowe większości mieszkańców starostwa. Ponad 60% gospodarstw miało powierzchnię od 90 do 180 zagonów, a niespełna 20% – od 180 do 270 zagonów (zob. tab. 2)⁴⁴. Jednocześnie wskaźniki osiągają wartości na tyle niskie, że można w tym przypadku mówić raczej o powszechnym ubóstwie niż powszechnym dostatku⁴⁵. Obraz ten odpowiada zresztą

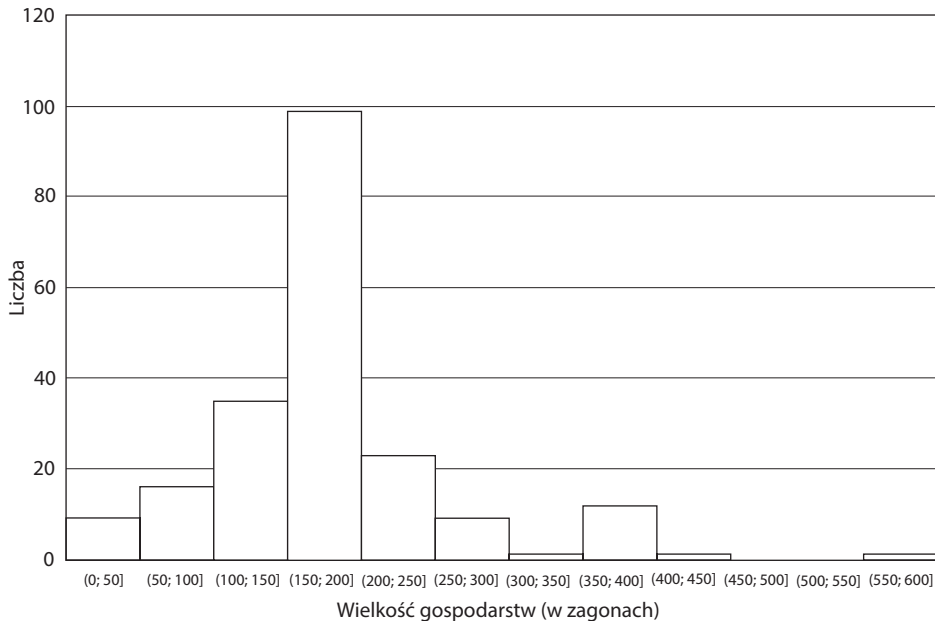
⁴¹ Tamże, s. 88.

⁴² Tamże, s. 50.

⁴³ Niemożliwe jest niestety przedstawienie statystyk dotyczących wieku uczestników transakcji, ponieważ księgi chrztów dostępne są dopiero od 1752, księgi zgonów zaś od 1784 r. Źródła na ogół nie informują też o istnieniu dodatków instrumentów finansowych, takich jak rozkładanie długów na raty.

⁴⁴ Biblioteka ZNiO, sygn. 9717/III, Descriptio Funderum Villarum cum Sulcitis ad Bonorum Capitaneatis Krzeczoviensis, 1773 r., k. 1–25.

⁴⁵ Choć współcześnie pogląd ten jest przedmiotem dyskusji naukowej, w drugiej połowie XX w. historycy wskazywali na 1/4 łanu, czyli zapewne ok. 180 krzeczowskich zagonów, jako minimalną wielkość gospodarstwa zapewniającą chłopskiej rodzinie podstawy egzystencji; zob. W. Rusiński, *Biedota wiejska w XVI–XVIII wieku. Uwagi*

Wykres 3. Rozkład wielkości gospodarstw w czterech wsiach klucza krzeczowskiego w 1773 r.

Źródło: oprac. własne na podstawie: Biblioteka ZNiO, sygn. 9717/III, Descriptio Funderum Villarum cum Sulcitis ad Bonorum Capitaneatis Krzeczoviensis, 1773 r., passim.

wcześniejszym spostrzeżeniom historyków dotyczących wielkości gospodarstw chłopskich w osiemnastowiecznej Rzeczypospolitej⁴⁶.

Wykres rozkładu wielkości gospodarstw charakteryzuje się daleko posuniętą asymetrią prawostronną (zob. wykres 3), a odchylenie standardowe przyjmuje stosunkowo wysoką wartość (77,81). Oznacza to, że w dawnym starostwie krzeczowskim dosyć silnie wyróżniała się pewna grupa kmieci dysponujących największym majątkiem. Grupę tę można traktować co najmniej jako elitę ekonomiczną. Najliczniejsza była ona w Rzezawie (zob. tab. 2), co nie powinno dziwić, skoro to właśnie ta wieś

ogólne i postulaty badawcze, w: *Studia nad gospodarką, społeczeństwem i rodziną w Europie późnofeudalnej*, red. J. Topolski, C. Kukło, Lublin 1987, s. 159.

⁴⁶ E. Tutalák, *Wielkość gospodarstw kmiecych w kluczu muszyńskim biskupów krakowskich w XVII–XVIII w.*, „Annales Universitatis Mariae Curie-Skłodowska. Sectio F” 69, 2014, nr 1–2, s. 125–126; J.A. Frykowski, *Niegradowe starostwo tyszowieckie w latach 1519–1768. Studium społeczno-gospodarcze*, Tomaszów Lubelski 2009, s. 99–100; S. Cackowski, *Gospodarstwo wiejskie w dobrach biskupstwa i kapituły chełmińskiej w XVII–XVIII w.*, cz. 1: *Gospodarstwo chłopskie*, Toruń–Łódź 1961 (Roczniki Towarzystwa Naukowego w Toruniu, 64, nr 2).

Tabela 2. Wielkość gospodarstw w czterech wsiach klucza krzeczowskiego w 1773 r. (w zagonach)

Wieś	Liczba gospodarstw	Liczba gospodarstw o wielkości:					Średnia	Mediana
		(0;90]	(90;180]	(180;270]	(270;360]	pow. 360		
Borek	61	7	46	3	4	1	158,49	180
Jodłówka	61	6	39	12	3	1	174,49	180
Ostrów	14	6	–	8	–	–	131,43	200
Rzezawa	70	6	40	16	8	–	197,21	180
Razem	206	25	125	39	15	2	175,23	180

Źródło: oprac. własne na podstawie: Biblioteka ZNiO, sygn. 9717/III, Descriptio Funderum Villarum cum Sulcitis ad Bonorum Capitaneatis Krzeczoviensis, 1773 r., passim.

była najbardziej rozległa przestrzennie. W ogóle z kolei nie da się stwierdzić jej występowania w Ostrowie, gdzie miał miejsce wyraźny podział pomiędzy posiadających 40 zagonów zagrodników a nieco bogatszych gospodarzy dysponujących 200 zagonami roli. Jeśli przyjmiemy się, że na elitę taką składali się kmiecie osadzeni na przynajmniej 300–350 zagonach (co odpowiadałoby mniej więcej połowie łąnu), to do grupy tej zaliczało się 14 osób. Z Rzezawy byli to: Bartłomiej Gorczyca, Jan Gałka, Jan Kasza, Antoni Multan, Marcin Bartyzel, Jan Longa i Wojciech Longa. Z Borku wymienić wypada Jana Górę, Tomasa Górę, Jakuba Surowego, Piotra Rynducha i Mateusza Żelaznego, z Jodłówki zaś Szymona Kiczę i Jana Janaka⁴⁷. Wyżej wymienieni stanowili zaledwie 6,80% spośród wszystkich gospodarzy zamieszkujących omawiane wsie. Odczucie polaryzacji pogłębia jeszcze spostrzeżenie, że wśród tych 14 kmieci dwukrotnie powtarzają się dwa nazwiska, co może sugerować, że „kariery” w tych przypadkach były budowane na podstawie tego samego kapitału początkowego, wypracowanego przez któregoś z antenatów.

Innym kierunkiem budowania własnego prestiżu w wiejskiej społeczności było z pewnością angażowanie się w funkcjonowanie urzędów gromadzkich. Jakkolwiek chłopskie organy przedstawicielskie były w dużej mierze podporządkowane dworowi krzeczowskiemu, odgrywały one istotną rolę, pośrednicząc pomiędzy mieszkańcami tenuty a starostą i jego aparatem administracyjnym, wystawiając akty o charakterze

⁴⁷ Biblioteka ZNiO, sygn. 9717/III, Descriptio Funderum Villarum cum Sulcitis ad Bonorum Capitaneatis Krzeczoviensis, 1773 r.

karnym i cywilnym, a także integrując wszystkich gospodarzy⁴⁸. Wśród najważniejszych urzędów chłopskich wyróżnić można pisarza, wójta i przysiężnych. Ci ostatni są w literaturze utożsamiani z ławnikami. Do ich zadań należało uczestnictwo we wszystkich czynnościach sądowych, poświadczanie prawomocności wydawanych decyzji i w niektórych przypadkach zapewnianie kanałów komunikacji między urzędem gromadzkim a pozostałymi członkami wiejskiej społeczności⁴⁹. W starostwie krzeczowskim istniała funkcja wójta rzezawskiego oraz przysiężnych właściwych dla poszczególnych wsi, a więc: rzezawskiego, borkowskiego, jodłowskiego, krzeczowskiego, ostrowskiego itd. W latach siedemdziesiątych XVIII w. doszło jednak do zmiany w tej materii. Od tego czasu wyszczególniano wójtów każdej z miejscowości wchodzących w skład tenuty, choć wydaje się, że wójt rzezawski utrzymał w tym gronie pozycję naczelną. Jako przysiężnych zaczęto podawać natomiast kmieci obecnych przy spisywaniu dokumentów, co sprawiło, że skład osobowy tego grona zaczął podlegać bardzo częstym modyfikacjom. Warto dodać, że kilkakrotnie w aktach pochodzących z obszaru tenuty wzmiankowano woźnych starostwa krzeczowskiego i woźnych jodłowskich⁵⁰, zajmujących się zapewne dostarczaniem pozwów sądowych⁵¹.

Na podstawie dostępnych materiałów udało się ustalić nie w pełni kompletną listę pisarzy, wójtów, przysiężnych i woźnych (zob. tab. 3). Na samym wstępie zwracają uwagę, niezbyt jednak częste, przypadki pojawiania się na tych samych urzędach osób o takim samym nazwisku. Wójtem rzezawskim w latach 1765–1771 był Jan Longa, w latach 1779–1790 zaś Jacenty Longa. Przysiężnymi borkowskimi byli w różnych okresach Stanisław i Łukasz Biernatowie, przysiężnymi jodłowskimi zaś Kazimierz i Józef Wojtoniowie. W Jodłowce najpierw funkcję przysiężnego pełnił Stanisław Barnaś, później zaś wójtem został Jan Barnaś. W Krzeczowie z kolei podobnie było z Walentym i Stanisławem Strózikami. Nie ma pewności, czy za każdym razem osoby te były ze sobą spokrewnione. Można jednak domniemywać, że następował pewien rodzaj przekazania kapitału politycznego z ojca na syna lub też w niektórych przypadkach z dziada na wnuka.

⁴⁸ B. Kubiak, dz. cyt., s. 142–143; P. Guzowski, *Mikrohistorie chłopów polskich XV i XVI wieku*, w: *Nad społeczeństwem staropolskim*, t. 1: *Kultura – instytucje – gospodarka w XVI–XVIII stuleciu*, red. K. Łopatecki, W. Walczak, Białystok 2007, s. 303.

⁴⁹ J. Łosowski, *Dokumentacja w życiu chłopów...*, s. 43.

⁵⁰ ANK Oddział w Bochni, zesp. 69, sygn. 1, Księga zapisów gruntowych starostwa krzeczowskiego.

⁵¹ J. Łosowski, *Dokumentacja w życiu chłopów...*, s. 44.

Tabela 3. Wykaz urzędników z pięciu wsi klucza krzeczowskiego w XVIII w.

Okres	Pełniący urząd	Okres	Pełniący urząd	Okres	Pełniący urząd
pisarz		przysiężny borkowski		przysiężny krzeczowski	
1728	Szymon Mańka	1730–1731	Stanisław Biernat	1741–1743	Jan Krawczyk
1729	Sebastian Żurek	1741–1745	Józef Surowy	1749	Jan Głowa
1732–1758	Jakub Banowski	1753–1775	Łukasz Biernat	1758	Walenty Strózik
1760–1782	Józef Rachwał	wójt borkowski		1770–1777	Marcin Zuzia
1782–1783	Stanisław Puchalski	1777	Stanisław Cabała	wójt krzeczowski	
1782–1787	Maciej Konieczny	1778–1782	Tomasz Góra	1778	Marcin Zuzia
1789–1790	Jan Biernat	1781–1792	Wojciech Stal	1779–1782	Wojciech Mańka
1797–1802	Jan Barnaś	1793	Walenty Kutyba	1785–1786	Paweł Piec
wójt rzezawski		przysiężny jodłowski		1789–1790	Stanisław Strózik
1728–1748	Mateusz Kłos	1724	Kazimierz Wojtoń	1792–1795	Józef Hamilec
1749–1765	Jakub Kasza	1728	Wojciech Sikora	przysiężny ostrowski	
1765–1771	Jan Longa	1733–1738	Stanisław Puchalski	1744	Stanisław Klimek
1771–1772	Łukasz Przybyś	1737	Piotr Gawor	1758–1764	Kazimierz Góra
1773–1779	Łukasz Matuła	1740–1741	Stanisław Barnaś	wójt ostrowski	
1779–1790	Jacenty Longa	1761	Józef Wojtoń	1777	Stefan Jagła
1792–1793	Kazimierz Cebula	1765–1775	Jakub Sikora	1786	Mikołaj Ryncarz
1797–1803	Jan Ostróżka	wójt jodłowski		1792–1794	Jan Rynduch
przysiężny rzezawski		1777–1778	Maciej Gałka	woźny starostwa krzeczowskiego	
1733–1748	Jakub Kasza	1779–1783	Jan Barnaś	1740	Marcin Kociolek
1749–1761	Antoni Multan	1783–1784	Stanisław Ostróżka	woźny jodłowski	
1764–1779	Jan Kłos	1784–1788	Dominik Janak	1780–1781	Józef Wojtoń
		1792–1793	Stanisław Ostróżka		

Źródło: oprac. własne na podstawie: ANK Oddział w Bochni, zesp. 69, sygn. 1, Księga zapisów gruntowych starostwa krzeczowskiego, passim; ANK, Księgi gruntowe z obszaru apelacji krakowskiej, sygn. 13, Prothocollum Contractus Matrimonial[is] in Anno 1792, passim.

Większość spośród kmieci pełniących urzędy w latach siedemdziesiątych XVIII w. (kiedy powstał też inwentarz starostwa krzeczowskiego) było gospodarzami majątymi jak na standardy gromady. Wójt borkowski, wspomniany już wcześniej Tomasz Góra, posiadał wówczas największe gospodarstwo w całym kluczu krzeczowskim. Wójt rzezawski Jan Longa dysponował 360 zagonami ziemi. Pełniący ten sam urząd nieco później Łukasz Przybyś i Łukasz Matuła, jak również przysiężny rzezawski Jan Kłos i przysiężny jodłowski Jakub Sikora utrzymywali się z obszarów liczących od 240 do 290 zagonów. Można jednakże stwierdzić pewne wyjątki od tej prawidłowości. Przysiężny borkowski Łukasz Biernat i wójt jodłowski

Jan Barnaś gospodarowali tylko na 120 zagonach, a przysiężny ostrowski Kazimierz Góra miał dysponować zaledwie poletkiem zagrodniczym, liczącym 40 zagonów⁵². Jednocześnie wśród kmieci prowadzących największe gospodarstwa byli tacy, którzy nigdy nie objęli żadnego urzędu, m.in. Bartłomiej Gorczyca, Jan Gałka, Marcin Bartyzel czy Wojciech Longa. Niektórzy z nich wywodzili się prawdopodobnie z rodzin, których inni przedstawiciele z tego samego pokolenia robili kariery urzędnicze, co mogło być pewnym czynnikiem ograniczającym. Można zatem stwierdzić, że elita urzędnicza w społeczności chłopskiej starostwa krzeczowskiego nie była w pełni tożsama z elitą majątkową. Do ewentualnych dalszych sądów należy jednak podchodzić ostrożnie. Trzeba brać bowiem pod uwagę, że wspomniani wyżej urzędnicy o mniejszym majątku ziemskim mogli bogacić się i budować własny kapitał polityczny w ramach szeregu innych aktywności, takich jak karczmarstwo czy rzemiosło⁵³.

Specyficzną formą podejmowania dodatkowych aktywności przez chłopów było pośredniczenie w kontaktach gromady z zewnętrznymi instytucjami. Miało to miejsce w różnych sytuacjach, m.in. podczas trwania konfliktów z dzierżawcami tenuty, rejestrowania szkód wyrządzonych przez wojska czy potwierdzania wcześniej wydanych aktów prawnych. Informacji dokumentujących takie przedsięwzięcia gospodarzy z obszaru starostwa krzeczowskiego w XVIII w. nie ma zbyt wiele. Często też w zachowanych do współczesności dokumentach nie wymieniono z imienia i nazwiska uczestniczących w delegacjach kmieci. Zgoła inaczej było w 1735 r., gdy do ksiąg grodzkich sądeckich wniesiono rejestr szkód poczynionych w tenucie krzeczowskiej przez regiment dragonów Franciszka Fabiana Wilgi, walczący prawdopodobnie w wojnie o sukcesję polską. W skład czteroosobowej chłopskiej delegacji wchodził wówczas wójt rzezawski Mateusz Kłos, przysiężny jodłowski Stanisław Puchalski, przysiężny borkowski Józef Surowy i kmieć buczkowski Jan Białożyd, o którego funkcji nic nie wiadomo z powodu braku informacji źródłowych dotyczących Buczkowa z tego okresu⁵⁴. Nieco później, w 1747 r.,

⁵² Warto zaznaczyć, że ten sam Kazimierz Góra w 1745 r. zakupił od swojego stryja Sebastiana Góry 2,5 pręta roli w Borku, które w późniejszym czasie być może przekazał któremuś ze swoich krewnych (jako że w 1773 r. we wsi tej mieszkało czterech innych kmieci o tym samym nazwisku). Sam zaś w 1747 r. przeniósł się do Ostrowa, gdzie zakupił wspomnianą zagrodę od Kazimierza Borowca; ANK Oddział w Bochni, zesp. 69, sygn. 1, Księga zapisów gruntowych starostwa krzeczowskiego, s. 57, 63.

⁵³ Więcej o prestiżu społecznym tych grup w: T. Kowalczyk, dz. cyt., s. 96.

⁵⁴ ANK, Księgi grodzkie sądeckie, sygn. 162, Konnotacja co wydały wsie starostwa krzeczowskiego na prowiant regimentowi Jaśnie Pana Generała Wilgi, 1735 r., s. 2267–2270.

do ksiąg grodzkich krakowskich wpisano akt wydany przez Augusta III, napominający starostę Waleriana Kicińskiego za niepodporządkowywanie się wcześniejszym nakazom związanym z konfliktem z poddanymi. Do Krakowa przybyła wówczas trzyosobowa delegacja, złożona z Mateusza Kłosa, Pawła Cierniaka i Kazimierza Biernata⁵⁵. Pierwszy z nich wciąż pozostawał wójtem rzezawskim. Drugi pełnił funkcję przysiężnego buczkowskiego. Trzeci pochodził z Borku i co do niego nie ma pewności, czy sprawował w tym czasie jakiś urząd, jako że akurat z lat 1745–1753 brakuje informacji o obsadzie stanowiska przysiężnego borkowskiego. Nawet jeśli jednak nie posiadał takiej pozycji, pochodził prawdopodobnie z rodziny angażującej się w życie polityczne gromady, skoro w zbliżonym czasie przysiężnymi byli dwaj kmiecie o tym samym nazwisku, wspomniani już wcześniej Stanisław i Łukasz Biernatowie⁵⁶.

Spółeczność starostwa krzeczowskiego uczestniczyła w XVIII w. także w częstych sporach z dzierżawcami, o których wiemy dzięki zapisom w księgach referendarskich Metryki Koronnej. W 1726 r. gromadę w takiej sytuacji reprezentował Stanisław Biernat, który kilka lat później został wymieniony jako przysiężny borkowski⁵⁷, w 1729 r. natomiast przysiężny jodłowski Wojciech Sikora oraz wójt rzezawski Mateusz Kłos⁵⁸. Kilkadziesiąt lat później, w 1753 r., wzmiankowany jest w roli wysłannika poddanych starostwa m.in. wspomniany już wcześniej Kazimierz Biernat⁵⁹. Na podstawie przedstawionych przykładów można zatem stwierdzić, że osobami udającymi się poza obszar starostwa w interesie gromady zawsze lub prawie zawsze byli wiejscy urzędnicy.

Spółeczne postrzeganie elit

Kolejnym etapem niniejszego opracowania jest sprawdzenie, czy elity majątkowe i urzędnicze były tożsame z grupą osób najbardziej szanowanych przez członków społecznośc. Można to uczynić w drodze analizy doboru chrzestnych. Wielu rodziców prawdopodobnie poszukiwało kumów wśród najbliższej rodziny i w gronie przyjaciół⁶⁰. Jednocześnie jed-

⁵⁵ ANK, Księgi grodzkie krakowskie, sygn. 848, Oblata literarum salvi conductus subditis de Capitaneatu Krzeczovien, 1747 r., s. 1869–1871.

⁵⁶ ANK Oddział w Bochni, zesp. 69, sygn. 1, Księga zapisów gruntowych starostwa krzeczowskiego, s. 19, 80, 106, 127.

⁵⁷ AGAD, Metryka Koronna, Ref. 36, k. 9v.

⁵⁸ Tamże, k. 43.

⁵⁹ Tamże, Ref. 37, k. 16v.

⁶⁰ M. Leś-Runicka, dz. cyt., s. 7.

nak starano się podnieść prestiż uroczystości chrztu poprzez uczestnictwo w niej osoby cieszącej się poważaniem⁶¹. Wielu kmieci stawało się w ten sposób ojcami chrzestnymi dwucyfrowej liczby dzieci. W parafii Rzezawa 76 mężczyzn miało przynajmniej 10 chrześniaków. Łącznie uczestniczyli oni w roli kuma w 1320 chrztach, czyli 45,35% ogółu⁶². Wartości te wskazują na daleko posuniętą polaryzację również i w tej sferze funkcjonowania wiejskiej społeczności. Wśród wspomnianej grupy istniały także pewne wewnętrzne dysproporcje. Niektórzy chrzestni byli bowiem wybierani szczególnie często przez osoby o niskim statusie społecznym, innych zaś angażowali przede wszystkim szanowani gospodarze. Realna pozycja tych pierwszych była zapewne znacznie niższa niż tych drugich⁶³. Istnienie obu grup w starostwie krzeczowskim potwierdza szczegółowa analiza danych z ksiąg metrykalnych. Przy jej opracowywaniu wziąłem pod uwagę udział wśród ojców, którzy wybrali na chrzestnego konkretnego gospodarza, tych kmieci, którzy sami byli ojcami chrzestnymi innych dzieci, jak również liczbę chrztów, w których owi ojcowie w tej roli uczestniczyli (zob. tab. 4). Do grona osób popularnych wśród rodziców o niższym statusie społecznym należeli m.in. Antoni Puchalski, Błażej Marzec, Jacek Skrzypiec czy Stanisław Kuraś. Wśród tych cenionych również przez bardziej elitarne kręgi znaleźli się z kolei Antoni Bielecki, Błażej Sterna, Jan Góra, Jan Kicza, Kazimierz Barnaś, Sebastian Kłos czy Tomasz Wygoda. Przypadkiem szczególnym jest pochodzący z Rzezawy Mateusz Puchalski, który będąc organistą rzezawskim, został w badanym okresie ojcem chrzestnym rekordowej liczby 86 dzieci, z których większość pochodziła prawdopodobnie z rodzin o niskim statusie społecznym. Jeśli weźmie się jednak pod uwagę liczby bezwzględne, to również bardzo często zgłaszały się do niego osoby cieszące się społecznym poważaniem. Taka wyjątkowa pozycja wiązała się z pewnością ze sprawowaniem istotnej funkcji przy rzezawskiej parafii.

Do dalszej analizy wziąłem pod uwagę 30 kmieci, którzy byli ojcami chrzestnymi przynajmniej 16 dzieci, w tym przynajmniej jednego w latach siedemdziesiątych XVIII w. (zob. tab. 4). Na podstawie innych

⁶¹ C. Kuklo, *Demografia Rzeczypospolitej przedrozbiorowej*, Warszawa 2009, s. 320–322.

⁶² Archiwum parafialne w Rzezawie, sygn. 1, Liber baptisatorum totius parochiae Rzezawensis ab anno 1752–1765; tamże, sygn. 2, Liber Baptisatorum totius parochiae Rzezawiensis ab anno 1766–1776; tamże, sygn. 3, Liber metrices parochialis ecclesiae Rzezaviensis baptizatorum ab anno 1776–1784.

⁶³ J.R. de Carvalho, A.I. Ribeiro, *Using Network Analysis on Parish Registers. How Spiritual Kinship Uncovers Social Structure?*, w: *Bridging the Gaps. Sources, Methodology and Approaches to Religion in History*, red. J.R. de Carvalho, Piza 2008, s. 173.

dostępnych źródeł sprawdziłem wielkość posiadanego majątku oraz rolę graną przez nich w życiu gromady. Uwagę zwraca fakt, że bardzo duża jest liczba szczególnie rozchwytywanych ojców chrzestnych, których imiona i nazwiska nie znalazły się w spisie gospodarzy zawartym w inwentarzu z 1773 r. Może to wynikać z szeregu przyczyn: ewentualnych (choć raczej wątpliwych) opuszczeń w rejestrze, zamieszkiwania na znajdujących się w obrębie parafii rolach wyłączonych spod jurysdykcji starostwa krzeczowskiego (czyli na sołectwach, wybraniectwach lub wydzielonych skrawkach gruntów szlacheckich bądź duchownych), a także parania się zawodami innymi niż uprawa roli, w tym karczmarstwem, młynarstwem czy rzemieślnictwem. Większość z tych osób zapewne pochodziła jednak z rodzin, które dysponowały sporym majątkiem, jak jodłowscy Kiczowie, boreccy Biernatowie i rzezawscy Multanowie. W zestawieniu z danymi, które udało się pozyskać z inwentarza, pokazuje to, że do grona elit w społecznym odbiorze przynależeli szczególnie często najbogatsi mieszkańcy starostwa. Znaleźli się wśród nich posiadający bardzo duże gospodarstwa Antoni Multan, Jan Góra, Jan Janak, Jan Longa, Piotr Rynduch, Tomasz Góra i Wojciech Longa. Wśród tych, którzy dysponowali mniejszymi działkami ziemi, dominowali zaś reprezentanci elity urzędniczej, tacy jak wójt rzezawski Jan Staszowski, przysiężny rzezawski Kazimierz Barnaś i wójt borecki Stanisław Cabała. Jednak i w tym przypadku zdarzały się wyjątki. Zarówno do elity majątkowej, jak i urzędniczej nie zaliczali się raczej (chyba że na ich pozycję wpływały inne zajęcia, o których nie wiemy) Jacek Skrzypiec, Jan Kupiec i Walenty Puchalski. Uzyskany zostaje w ten sposób skomplikowany obraz stosunków społecznych w obrębie wiejskiej społeczności, na podstawie którego można domniemywać, że elity urzędnicza i majątkowa nie były w pełni tożsame ze społecznym postrzeganiem grona miejscowej socjety.

Trzeba w tym miejscu poświęcić jeszcze kilka zdań kobietom i ich możliwościom uczestniczenia w życiu wiejskich elit. Wszelkie dociekania w tej materii względem starostwa krzeczowskiego są niezwykle trudne, jako że księgi chrztów zazwyczaj nie podawały nazwisk panieńskich żon miejscowych kmieci, matki chrzestne zaś mogły występować pod różnymi nazwiskami w różnych okresach, w zależności od ich zmieniającego się stanu cywilnego. Dogłębna analiza wymagałaby przeprowadzenia przynajmniej ograniczonej rekonstrukcji rodzin – to jest jednak niemożliwe, jako że dostępne dziś księgi ślubów w parafii Rzezawa sięgają wstecz zaledwie do 1776 r. Pozostaje więc tylko nadmienić, że w roli matki chrzestnej szczególnie często występowały kobiety o nazwiskach reprezentowanych również przez członków opisanych wyżej elit.

Tabela 4. Pozycja społeczna mieszkańców parafii Rzezawa, którzy byli chrzestnymi więcej niż 15 dzieci

Imię i nazwisko	Wieś	1	2	3	4	5	6	7	8
Antoni Bielecki	Krzeczów	22	19	78,95	93	4,89	–	NIE	–
Antoni Kicza	Jodłówka	19	16	68,75	52	3,25	–	NIE	–
Antoni Multan	Rzezawa	18	15	66,67	50	3,33	360	NIE	–
Antoni Puchalski	Rzezawa	23	21	33,33	50	2,38	–	NIE	–
Błażej Marzec	Ostrów	19	12	41,67	29	2,42	–	NIE	–
Błażej Sterna	Rzezawa	23	14	64,29	128	9,14	–	NIE	–
Jacek Skrzypiec	Jodłówka	21	19	21,05	25	1,32	145	NIE	–
Jan Biernat	Borek	22	17	76,47	95	5,59	–	NIE	pisarz
Jan Góra	Borek	21	16	75,00	109	6,81	360	TAK	–
Jan Janak	Jodłówka	21	12	58,33	53	4,42	360	NIE	–
Jan Kicza	Jodłówka	43	33	66,67	190	5,76	–	NIE	–
Jan Kupiec	Borek	17	15	53,33	45	3,00	90	NIE	–
Jan Longa	Rzezawa	21	20	50,00	71	3,55	360	NIE	wójt
Jan Staszowski	Rzezawa	37	31	48,39	95	3,06	180	TAK	wójt
Kazimierz Barnaś	Rzezawa	38	25	72,00	148	5,92	180	NIE	przysiężny
Mateusz Klimek	Ostrów	18	16	62,50	67	4,19	200	NIE	–
Mateusz Multan	Rzezawa	18	12	75,00	40	3,33	–	NIE	–
Mateusz Puchalski	Rzezawa	86	78	40,70	183	2,35	–	NIE	organista
Piotr Klimek	Ostrów	16	13	69,23	76	5,85	–	NIE	–
Piotr Rynduch	Borek	22	17	76,47	59	3,47	360	NIE	przysiężny
Sebastian Klos	Rzezawa	17	17	58,82	88	5,18	–	NIE	–
Stanisław Cabała	Borek	22	16	62,50	31	1,94	180	NIE	wójt
Stanisław Drestowicz	Jodłówka	24	20	40,00	54	2,70	–	NIE	–
Stanisław Kuraś	Krzeczów	19	14	35,71	11	0,79	–	NIE	–
Stanisław Strózik	Krzeczów	22	15	46,67	55	3,67	–	NIE	wójt
Tomasz Góra	Borek	20	16	75,00	64	4,00	600	TAK	wójt
Tomasz Wygoda	Borek	26	17	76,47	104	6,12	–	NIE	–
Walenty Kwiatek	Rzezawa	31	22	59,09	139	6,32	–	NIE	–
Walenty Puchalski	Jodłówka	23	14	64,29	82	5,86	145	NIE	–
Wojciech Longa	Rzezawa	21	16	50,00	73	4,56	360	NIE	–

Legenda: 1) liczba dzieci, których chrzestnym była dana osoba; 2) liczba ojców, którzy wybrali daną osobę na chrzestnego dla swoich dzieci; 3) udział wśród [2] ojców, którzy sami byli chrzestnymi innych dzieci (w %); 4) liczba dzieci, których chrzestnymi byli [2]; 5) średnia liczba dzieci, których chrzestnymi byli [2]; 6) rozmiary posiadanej ziemi uprawnej (w zagonach); 7) poświadczona transakcja lub pożyczka (udzielona innej osobie) w wysokości minimum 20 zł polskich; 8) urząd pełniony w ramach funkcjonowania gromady.

Uwaga: W księgach zapewne pojawia się dwóch Antonich Multanów, przy czym jeden z nich był przyśiężnym w latach 1749–1761, drugi zaś posiadał duże gospodarstwo w 1775 r. i w podobnym okresie sam doczekał się siódemki dzieci. Możliwe, że byli to ojciec i syn. W chrztach, w których uczestniczyli, widnieje wyrwa pomiędzy 1763 a 1768 r. Uznałem, że w chrztach sprzed 1763 r. uczestniczył starszy Antoni Multan, w tych zaś z 1768 r. i późniejszych – ten młodszy.

Źródło: oprac. własne na podstawie: ANK Oddział w Bochni, zesp. 69, sygn. 1, Księga zapisów gruntowych starostwa krzeczowskiego, passim; Biblioteka ZNiO, sygn. 9717/III, Descriptio Funderum Villarum cum Sulcitis ad Bonorum Capitaneatis Krzeczoviensis, 1773 r., passim; Archiwum parafialne w Rzezawie, rkps 1–3.

Były to więc m.in. „Multanki”, „Biernatki”, „Londzine” i „Górzyne”⁶⁴. Może to potwierdzać najbardziej intuicyjną hipotezę, że najważniejszą drogą do wejścia w skład wiejskiej elity było dla reprezentantki płci żeńskiej urodzenie się w rodzinie członka elity bądź wyjście za mąż za kogoś do niej należącego.

Podsumowanie

Przedstawione wyżej opracowanie pokazuje, że w preindustrialnej społeczności wiejskiej istniały osobne elity urzędnicza i majątkowa. Do tego można mówić o elitarnym gronie z perspektywy prestiżu widzianego oczyma sąsiadów. Wszystkie te trzy grupy były do siebie zbliżone, ale nie można powiedzieć, że zawsze ze sobą tożsame. Dochodzenie do wysokiego statusu społecznego w obrębie częściowo zamkniętej gromady wiązało się z podejmowaniem szeregu aktywności o różnym charakterze. Istniało jednak wiele dróg prowadzących do realizacji tego celu. Można też mówić o daleko posuniętym rozwarstwieniu w obrębie lokalnej społeczności. Duża część wpływów, dających się zmierzyć dzięki uczestnictwu w funkcjonowaniu urzędów gromadzkich, dysponowaniu dużym kapitałem i utrzymaniu rozległej sieci kontaktów społecznych, koncentrowała się w ręku kilkunastu rodzin w skali kilkutyśięcznej zbiorowości. Z tego też powodu założyć można, że o prestiżu poszczególnych gospodarzy decydowały najczęściej decyzje podejmowane na przestrzeni kilku wcześniejszych pokoleń.

Przedstawione tu zagadnienie wymaga dalszych badań. Informacje pochodzące ze starostwa krzeczowskiego powinny zostać skonfrontowane z danymi dotyczącymi innych obszarów. Dopiero wówczas uzyskany zostanie umiarkowanie satysfakcjonujący obraz kształtowania się relacji społecznych w przeszłości.

⁶⁴ Archiwum parafialne w Rzezawie, sygn. 1, Liber baptisatorum totius parochiae Rzezawensis ab anno 1752–1765; tamże, sygn. 2, Liber Baptisatorum totius parochiae Rzezawiensis ab anno 1766–1776; tamże, sygn. 3, Liber metrics parochialis ecclesia Rzezaviensis baptisatorum ab anno 1776–1784.

Bibliografia

- Atlas historyczny Polski. Mapy szczegółowe XVI wieku*, t. 1: *Województwo krakowskie w drugiej połowie XVI wieku*, cz. 2: *Komentarz, indeksy*, red. H. Rutkowski, oprac. K. Chłapowski i in., Warszawa 2008.
- Boroda K., *Geografia gospodarcza Królestwa Polskiego w XVI wieku*, Białystok 2016.
- Boroda K., Guzowski P., *Przeliczniki demograficzne w szacunkach zaludnienia terenów wiejskich w Królestwie Polskim w drugiej połowie XVI wieku*, „Przeszłość Demograficzna Polski” 37, 2015, nr 2, s. 53–75.
- Braudel F., *Gry wymiany. Kultura materialna, gospodarka i kapitalizm XV–XVIII wiek*, tłum. E.D. Zólkiewska, Warszawa 1992.
- Cackowski S., *Gospodarstwo wiejskie w dobrach biskupstwa i kapituły chełmińskiej w XVII–XVIII w.*, cz. 1: *Gospodarstwo chłopskie*, Toruń–Łódź 1961 (Roczniki Towarzystwa Naukowego w Toruniu, 64, nr 2).
- Carvalho J.R. de, Ribeiro A.I., *Using Network Analysis on Parish Registers. How Spiritual Kinship Uncovers Social Structure?*, w: *Bridging the Gaps. Sources, Methodology and Approaches to Religion in History*, red. J.R. de Carvalho, Piza 2008, s. 171–186.
- Chłapowski K., *Starostowie w Małopolsce 1565–1668*, w: *Spółczeństwo staropolskie*, t. 4, red. A. Izydorezyk, A. Wyczański, Warszawa 1986, s. 105–178.
- Frączek L., *Księgi metrykalne i metody ich wykorzystywania w badaniach nad poznaniem historii społeczeństw XIX wieku na przykładzie parafii szczecińskiej*, „Rocznik Towarzystwa Genealogicznego Ziemi Częstochowskiej” 3, 2012, s. 20–36.
- Frykowski J.A., *Niegradowe starostwo tyszowieckie w latach 1519–1768. Studium społeczno-gospodarcze*, Tomaszów Lubelski 2009.
- Gieysztorowa I., *Niebezpieczeństwa metodyczne polskich badań metrykalnych XVII–XVIII wieku*, KHKM, t. 19, 1971, nr 4, s. 557–603.
- Gieysztorowa I., *Od metryk do szacunków ludności*, KHKM, t. 12, 1964, nr 2, s. 283–298.
- Grodziski S., *Księga sądowa starostwa krzeczowskiego i jej wartość badawcza*, w: *Poprzez stulecia. Księga pamiątkowa ofiarowana Profesorowi Antoniemu Podrazie w 80. rocznicę Jego urodzin*, red. D. Czerska, Kraków 2000, s. 101–112.
- Guzowski P., *Chłopi i pieniądze na przełomie średniowiecza i czasów nowożytnych*, Kraków 2008.
- Guzowski P., *Mikrohistorie chłopów polskich XV i XVI wieku*, w: *Nad społeczeństwem staropolskim*, t. 1: *Kultura – instytucje – gospodarka w XVI–XVIII stuleciu*, red. K. Łopatecki, W. Walczak, Białystok 2007, s. 297–304.
- Guzowski P., *Przyziemne potrzeby w badaniach społeczno-gospodarczych dawnej Polski*, „Historyka. Studia Metodologiczne” 49, 2019, s. 329–359.
- Hałaszcak P., *Księgi metrykalne i inne archiwalia przechowywane w Archiwum Diecezjalnym w Zielonej Górze jako dobre źródło historyczne i genealogiczne*, „Adhibenda. Rocznik Archiwum Diecezjalnego w Zielonej Górze” 1, 2014, s. 205–216.

- Kobylińska J., *Księgi sądowe wiejskie – historia i wartość badawcza*, w: *Język w urzędach i w sądach*, red. M.T. Lizisowa, Kraków 2006, s. 125–136.
- Kołodziejczyk K., *Rodzina w parafii Nowy Korczyn w drugiej połowie XVIII wieku na podstawie ksiąg metrykalnych (część 1)*, „Przeszłość Demograficzna Polski” 38, 2016, nr 3, s. 55–78.
- Korczak-Siedlecka J., *Przemoc i honor w życiu społecznym wsi na Mierzei Wiślanej w XVI–XVII wieku*, Toruń 2021.
- Kowalczyk T., *Relacje różnych grup społecznych, zamieszkujących parafie Kuflaw, Jeruzal i Kałuszyn, w świetle akt metrykalnych z XVII i XVIII wieku*, „Studia Historica Gedanensia” 8, 2017, s. 93–124.
- Kubiak B., *Gromada wiejska i jej funkcjonowanie w Małopolsce w XVI i XVII wieku*, w: *Spółczesność staropolska*, t. 2, red. A. Wyczański, Warszawa 1983, s. 139–159.
- Kuklo C., *Demografia Rzeczypospolitej przedrozbiorowej*, Warszawa 2009.
- Leś-Runicka M., *Księgi metrykalne jako źródło historyczne*, „Zeszyty Historyczne Miasta Jaworzna” 8, 2003, s. 6–9.
- Łosowski J., *Dokumentacja w życiu chłopów w okresie staropolskim. Studium z dziejów kultury*, Lublin 2013.
- Łosowski J., *Dokumenty i kancelarie wiejskie*, w: *Dyplomatyka staropolska*, red. T. Jurek, Warszawa 2015, s. 447–458.
- Łosowski J., *Symboliczny charakter kar w sądach wiejskich w okresie staropolskim*, w: *Znaki i symbole w przestrzeni publicznej od średniowiecza do czasów współczesnych*, red. A. Jaworska, R. Jop, K. Madejska, Warszawa 2016, s. 339–352.
- Malłek B., *Księgi metrykalne parafii rzymskokatolickiej w Sypniewie k. Więcborka z lat 1730–1874. Stan zachowania i możliwości odtworzenia ruchu naturalnego ludności*, „Koło Historii. Materiały Koła Naukowego Historyków Studentów Uniwersytetu Marii Curie-Skłodowskiej” 23, 2018, s. 259–273.
- Maćzak A., *Kredyt w gospodarce chłopskiej na Żuławach Malborskich początku XVII w.*, PH, t. 51, 1960, nr 2, s. 285–313.
- Nabywaniec S., *Księgi metrykalne w warsztacie historyka na przykładzie metrykaliów parafii Dydnia*, „Archiva Ecclesiastica” 6, 2013, s. 75–119.
- Nowak T.A., *Udział chłopów w życiu Wielunia w pierwszej połowie XVI wieku*, „Zeszyty Wiejskie” 17, 2012, s. 39–52.
- Orzechowski K., *Księgi sądowe wiejskie jako źródło do dziejów chłopskiej kultury materialnej*, KHKM, t. 17, 1970, nr 1, s. 261–268.
- Pelc J., *Ceny w Krakowie w latach 1369–1600*, Lwów 1935.
- Poniat R., *O możliwości wykorzystania regresji LOESS w analizach szeregów czasowych*, „Przeszłość Demograficzna Polski” 38, 2016, nr 2, s. 104–115.
- Rachwał P., *Ruch naturalny na Lubelszczyźnie w XVI–XIX wieku. Stan i perspektywy badawcze*, „Przeszłość Demograficzna Polski” 39, 2017, s. 31–47.
- Rudy M., *Rodzice chrzestni w Skoczowie w połowie XVIII wieku w świetle ksiąg metrykalnych*, „Pamiętnik Cieszyński” 15, 2000, s. 89–91.

- Rusiński W., *Biedota wiejska w XVI–XVIII wieku. Uwagi ogólne i postulaty badawcze*, w: *Studia nad gospodarką, społeczeństwem i rodziną w Europie późnofeudalnej*, red. J. Topolski, C. Kuklo, Lublin 1987, s. 153–160.
- Tomaszewski E., *Ceny w Krakowie w latach 1601–1795*, Lwów 1934.
- Tutalak E., *Wielkość gospodarstw kmiących w kluczu muszyńskim biskupów krakowskich w XVII–XVIII w.*, „*Annales Universitatis Mariae Curie-Skłodowska. Sectio F*” 69, 2014, nr 1–2, s. 119–134.
- Wiślicz T., *Ile kosztował pogrzeb chłopca w Polsce XVII–XVIII wieku (i kto za to płacił)?*, w: *Wesela, chrzciny i pogrzeby w XVI–XVIII wieku. Kultura życia i śmierci*, red. H. Suchojad, Warszawa 2001, s. 273–286.
- Wiślicz T., *Zarobić na duszne zbawienie. Religijność chłopów małopolskich od połowy XVI do końca XVIII wieku*, Warszawa 2001.
- Wyźga M., *Homo movens. Mobilność chłopów w mikroregionie krakowskim w XVI–XVIII wieku*, Kraków 2019.
- Wyźga M., *Księgi metrykalne parafii podkrakowskich z XVI–XVIII w.*, „*Rocznik Lubelskiego Towarzystwa Genealogicznego*” 2, 2010, s. 126–142.
- Zieliński M.G., *Zapisy metrykalne jako świadectwo życia społeczno-obyczajowego na ziemi chełmińskiej*, w: *Życie lokalnych społeczności w Prusach Królewskich wpisane w księgi metrykalne*, red. W. Zawadzki, Elbląg 2016, s. 121–140.
- Ziobro W., *Księgi metrykalne parafii rzymskokatolickiej w Strzyżowie z lat 1784–1918 – stan zachowania i możliwości odtworzenia ruchu naturalnego ludności*, „*Przeszłość Demograficzna Polski*” 39, 2017, s. 97–115.

Patryk Kuc

Elites in the peasant community of the Krzeczów
eldership in the eighteenth century
(Summary)

The article presents the social composition of the eighteenth-century elites of the Krzeczów eldership – a complex of royal estates near Bochnia, taken over by the imperial administration after the first partition of the Commonwealth (1772). As a source base, we used the Church books of the Rzezawa parish, the local land rent book and its inventory from 1773. This basis enabled the identification of the local peasants with the largest land holdings, who often held offices in the commune and engaged in economic activities. Their list was confronted with a list of the farmers most frequently chosen as godparents. The results showed that the paths to social prestige varied. There was a far-reaching correlation between respect by neighbours and wealth and public activities. However, exceptions to this rule also indicated the high complexity of social contacts within the studied group of people. Most representatives of the elite came from several families. It can, therefore, be presumed that attaining prestige was a long-term process stretching over many generations.

Patryk Kuc – absolwent historii, studiujący w Szkole Doktorskiej Nauk Humanistycznych Uniwersytetu Jagiellońskiego. Jest autorem niewydanej jeszcze pracy magisterskiej pt. *Starostwo krzeczowskie w latach 1547–1775. Studium społeczno-gospodarcze*. Jego zainteresowania badawcze koncentrują się wokół zagadnień społeczno-gospodarczego rozwoju Małopolski w epoce wczesnonowoczesnej, historii transportu oraz geografii historycznej.

Patryk Kuc – holder of a master's degree in history, student at the Doctoral School of Humanities of the Jagiellonian University. He is the author of a yet unpublished master's thesis entitled *Starostwo krzeczowskie w latach 1547–1775. Studium społeczno-gospodarcze*. His research interests focus on the socio-economic development of Małopolska in the early modern period, the history of transport and historical geography.

E-mail: patryk.kuc@doctoral.uj.edu.pl