

JAKUB WYSMULEK

<https://orcid.org/0000-0002-7283-4130>

Instytut Studiów Politycznych Polskiej Akademii Nauk

STRUKTURA GOSPODARSTW DOMOWYCH W WARSZAWIE
I LWOWIE W POŁOWIE XVII WIEKU. WPŁYW
INDYWIDUALNEJ POZYCJI SPOŁECZNO-MAJĄTKOWEJ*

Zarys treści: W artykule podjęta została próba analizy składu osobowego gospodarstw domowych z dwóch dużych miast Rzeczypospolitej z połowy XVII w. – Warszawy i Lwowa. W tym celu wykorzystano dwa rejestry podatku pogłównego – z 1658 i 1662 r. W rezultacie przeprowadzonych badań potwierdzona została ścisła relacja między zamożnością głów rodzin a wielkością i strukturą ich gospodarstw domowych. Zebrane w ten sposób informacje zostały także skonfrontowane z wynikami badań z innych ośrodków miejskich Rzeczypospolitej.

The content outline: The article attempts to analyse the composition of households in two large cities of the Commonwealth in the mid-seventeenth century: Warsaw and Lviv. Two poll tax registers – from 1658 and 1662 – were used for this purpose. The research confirmed a close relationship between the wealth of goodmen and the size and structure of their households. The information thus collected was also confronted with the results of studies from other urban centres of the Commonwealth.

Słowa kluczowe: gospodarstwa domowe, Warszawa, Lwów, okres wczesnonowoczesny, rodzina, czeladź, struktura społeczna

Keywords: households, Warsaw, Lviv, early modern period, family, servants, social structure

Wstęp

Gospodarstwo domowe złożone z członków rodziny nuklearnej, niekiedy dalszych krewnych oraz przedstawicieli czeladzi domowej stanowiło podstawową jednostkę życia społecznego w społeczeństwie

przednowoczesnym¹. Jego członkowie, chociaż nierówni w swych prawach i obowiązkach, wspólnie dzielili symboliczny „dach i stół”, tzn. mieszkali i pracowali razem oraz zaspokajali swoje podstawowe potrzeby w ramach jednego budżetu domowego². Jednocześnie w ramach tej wspólnoty funkcjonował ścisły porządek, stawiający głowę gospodarstwa domowego na czele reszty jego członków oraz wyróżniający jego, jego żonę, dzieci i krewnych od niespokrewnionych, zatrudnionych członków czeladzi. Specyficzna hierarchia oparta na różnicach w płci, wieku, statusie i indywidualnym doświadczeniu panowała również w gronie pracowników i służby domowej, co znajdowało odbicie zarówno w wysokości ich zarobków, jak i w strukturze rejestrów podatkowych³.

Jak wiemy z dotychczasowych badań, wielkość, skład społeczny, warunki życia i relacje panujące wewnątrz gospodarstw domowych uzależnione były od wielu czynników. Między innymi tych związanych z miejscem zamieszkania i warunkami życia, indywidualną zamożnością, statusem społecznym czy etnicznością⁴. Studia na temat staropolskich

¹ Pomijam w tym miejscu szeroką dyskusję prowadzoną głównie w zagranicznej literaturze przedmiotu na temat typów, roli i ewolucji historycznych form gospodarstw domowych. Przegląd tych debat został omówiony m.in. w: D.I. Kertzer, *Household History and Sociological Theory*, „Annual Review of Sociology” 17, 1991, s. 155–179; M. Szołtysek, *Households and Family Systems*, w: *The Oxford Handbook of Early Modern European History, 1350–1750*, t. 1: *Peoples and Place*, red. H. Scott, Oxford 2015, s. 313–341; S. Sovič, P. Thane, P. Viazzo, *The History of European Families. Old and New Directions*, w: *The History of Families and Households. Comparative European Dimensions*, red. S. Sovič, P. Thane, P. Viazzo, Leiden 2015, s. 1–22.

² Mikołaj Szołtysek ostatnio zdefiniował gospodarstwo domowe w następujący sposób: „a task-oriented residence unit made up of a group of people who share the same physical space for the purposes of eating, sleeping, taking rest and leisure, growing up, child-rearing, and procreation. Relatives and non-relatives who are living under the same roof and share the same hearth, as well as servants and lodgers who participate in some common activities, are all considered to be members of the household or domestic group”; tenże, dz. cyt., s. 313–314.

³ Jednym z lepiej widocznych przejawów istnienia takiej hierarchii są różnice w wynagrodzeniu otrzymywanym przez przedstawicieli czeladzi oraz upowszechnienie danej specjalizacji w poszczególnych warstwach społecznych; zob. A. Karpiński, *Pauperes. O mieszkańcach Warszawy XVI i XVII wieku*, Warszawa 1983, s. 175–183; tenże, *Żeńska służba domowa w miastach polskich w drugiej połowie XVI i w XVII wieku*, w: *Nędza i dostatek na ziemiach polskich od średniowiecza po wiek XX*, red. J. Sztetyłło, Warszawa 1992, s. 44–45; R. Poniak, *Służba domowa w miastach na ziemiach polskich od połowy XVIII do końca XIX wieku*, Warszawa 2013, s. 260–272; A. Kersten, *Warszawa kazimierzowska 1648–1668: miasto – ludzie – polityka*, Warszawa 1971, s. 166; T. Meldrum, *Domestic service and Gender, 1660–1750. Life and Work in the London Household*, London–New York 2000, s. 15–24.

⁴ David Kertzer wskazując na czynniki wpływające na upowszechnienie różnych typów gospodarstw domowych w Europie, wyróżnił polityczno-ekonomiczne siły,

gospodarstw domowych trwają w Polsce już od kilkudziesięciu lat, jednak, jak niejednokrotnie wskazywał Cezary Kukło, wciąż wiele zagadnień nie doczekało się należytej uwagi⁵. Wśród nich, jego zdaniem, szczególna uwaga powinna zostać poświęcona m.in. formom życia rodzinnego i domowego mieszczaństwa, o których wiemy znacząco mniej niż o życiu szlachty⁶.

Artykuł ten jest próbą odpowiedzi na ten postulat. Podjęto w nim zagadnienie wpływu czynników ekonomicznych na wielkość i skład mieszczańskich gospodarstw domowych w połowie XVII w. Badanie przeprowadzone zostało na bazie dwóch zachowanych rejestrów podatku pogłównego z Warszawy z 1659 i ze Lwowa z 1662 r. Wyniki analiz porównane zostały na szerszym tle dotychczasowych badań z innych ośrodków miejskich w okresie staropolskim⁷. W artykule przedstawiono

demografię i kulturę; tenże, dz. cyt., s. 174–175; zob. też R. Finlay, *Population and Metropolis. The Demography of London, 1580–1650*, Cambridge 1981. Na wpływ przestrzeni na typ i wielkość gospodarstw domowych zwrócili uwagę m.in. Mark Merry i Philip Baker oraz Dag Lindström; zob. M. Merry, P. Baker, *For the House Her Self and One Servant. Family and Household in Late Seventeenth-Century London*, „The London Journal” 34, 2009, nr 3, s. 205–232; D. Lindström, *Families and Households, Tenants and Lodgers. Cohabitation in an Early Modern Swedish Town, Linköping 1750–1800*, „Journal of Family History” 45, 2020, nr 2, s. 228–249. Z kolei znaczenie etniczności i kultury podnoszone było m.in. przez Eugene’a A. Hammela oraz Andrejsa Plakansa i Charlesa Wetherella; zob. E. Hammel, *A Theory of Culture for Demography*, „Population and Development Review” 16, 1990, nr 3, s. 455–485; A. Plakans, Ch. Wetherell, *The Search for Place: East European Family History 1800–2000*, w: *Family History Revisited. Comparative Perspectives*, red. R. Wall, T.K. Hareven, J. Ehmer, Newark (NJ)–London 2001, s. 269.

⁵ C. Kukło, *O potrzebie intensyfikacji badań nad strukturami demograficznymi rodzin na ziemiach polskich do początku XX wieku*, „Przeszłość Demograficzna Polski” 37, 2015, nr 1, s. 18, 33.

⁶ Tenże, *Rodzina, gospodarstwo domowe i pokrewieństwo na ziemiach polskich w perspektywie historycznej – ciągłość czy zmiana?*, Warszawa 2013, s. 27.

⁷ Niedawno Katarzyna Wagner podjęła się analizy różnic majątkowych w dużych miastach Królestwa Polskiego w XVII w., w tym Starej Warszawy i Lwowa. Wykorzystała ona w tym celu spisy podatku szosu oraz szwedzkich kontrybucji wojennych. W przypadku Lwowa (podobnie jak innych miast) autorka zebrała cenne informacje na temat zmian w zakresie liczby i typu zabudowań, liczby rodzin lokatorskich oraz struktury zawodowej mieszkańców, błędnie jednak zinterpretowała sposoby naliczania szosu we Lwowie. Przy pobieraniu szosu stosowano tam inne kryteria wobec właścicieli (i współwłaścicieli) domów, a inne wobec rodzin lokatorskich. Ci pierwsi płacili wyłącznie podatek gruntowy (*ab area*) uzależniony od wielkości posiadanej parceli w mieście, ci drudzy zaś podatek osobowy (*laudum, z obeścia*), wyliczony, jak można przypuścić, na podstawie pewnego szacunku majątności danej osoby i jej gospodarstwa domowego. W rezultacie opłaty wnoszone przez te dwie kategorie mieszkańców są ze sobą nieporównywalne; zob. też, *Mieszczanie i podatki. Nierówności majątkowe w wybranych miastach Korony w XVII wieku*, Warszawa 2020, s. 13, 149–180; S. Kutrzeba, *Szos we Lwowie w początkach XV wieku*, „Przewodnik Naukowy i Literacki” 28, 1900, z. 4, s. 401–411; R. Zubyk, *Gospodarka finansowa miasta Lwowa w latach 1624–1635*, Lwów 1930, s. 174–186.

kontekst historyczny, w którym powstały zachowane rejestry oraz omówiona została specyfika wykorzystanych źródeł, próba oceny ich reprezentatywności i związanych z nimi problemów badawczych.

W części analitycznej uwaga skupiona została na wpływie zamożności na (1) wielkość gospodarstw domowych, (2) liczbę dzieci mieszkających z rodzicami, (3) typ tworzących je rodzin oraz (4) liczbę i skład członków czeladzi domowej. Do oceny zamożności gospodarzy posłużono się stworzonymi skalami porządkowymi, opartymi na wysokości płaconego podatku pogłównego⁸.

Warszawa i Lwów w połowie XVII w.

Badacze szacują, że sumaryczna liczba mieszkańców Starej i Nowej Warszawy oraz ich przedmieść u schyłku XVI w. wynosiła ok. 6 tys. osób, a w pierwszej połowie kolejnego stulecia miała sięgnąć 8 tys.⁹ Podczas gdy jeszcze w XVI w. Warszawa zaliczana była co najwyżej do miast średnich, to w połowie XVII w. awansowała już do grona najważniejszych miast Rzeczypospolitej¹⁰. Potwierdza to fakt, że w 1662 r. jej mieszkańcy zostali zobowiązani do zapłacenia najwyższych stawek podatkowych, podobnie jak mieszkańcy innych dużych i zamożnych miast – Lwowa, Krakowa, Poznania, Lublina i Zamościa¹¹. Decyzja ta związana była zapewne w mniejszym stopniu z liczbą jej mieszkańców (która na skutek zniszczeń wojennych poważnie się zmniejszyła w połowie XVII w.¹²), a w większym z odgrywaną przez nią rolą miasta stołecznego oraz związaną z tym dużą liczbą urzędników państwowych, szlachty oraz znaczącą zamożnością patrycjatu miejskiego¹³. Natomiast Lwów od czasów średniowiecza należał do grona największych i najbogatszych

⁸ W artykule pominięty został aspekt wpływu miejsca zamieszkania oraz przynależności do grupy etnoreligijnej. Zostaną one omówione w osobnym artykule.

⁹ M. Bogucka, *Wstęp*, w: *Warszawa w latach 1526–1795*, red. M. Bogucka, M.I. Kwiatkowska, M. Kwiatkowski, W. Tomkiewicz, A. Zahorski, Warszawa 1984, s. 15. Bogucka szacowała, w stosunku dla całej aglomeracji warszawskiej w początku XVII w., że jej populacja sięgała aż 25–30 tys. mieszkańców, trafność tych szacunków wydaje się jednak trudna do weryfikacji; por. też, *Mieszczaństwo Warszawy w XVI i pierwszej połowie XVII w.*, w: *Spółeczeństwo Warszawy w rozwoju historycznym*, Warszawa 1977, s. 395–396.

¹⁰ H. Samsonowicz, M. Bogucka M. *Dzieje miast i mieszczaństwa w Polsce przedrozbiorowej*, Wrocław–Warszawa–Kraków 1986, s. 114–121.

¹¹ VL, t. 5, Petersburg 1860, s. 100 (179).

¹² A. Kersten, dz. cyt., s. 132.

¹³ M. Bogucka, *Mieszczaństwo Warszawy...*, s. 393–411; A. Kersten, dz. cyt., s. 150–152.

miast Królestwa Polskiego. Na znaczenie tego miasta wpłynęła przede wszystkim rola centrum handlu ze Wschodem, prowadzonego głównie przez kupców ormiańskich, greckich i żydowskich¹⁴. Według niektórych badaczy, liczba jego mieszkańców w pierwszej połowie XVII w. miała osiągnąć aż 14 tys. osób, z których ok. 4,5 tys. mieszkało wewnątrz murów miejskich¹⁵.

Mimo widocznych różnic w wielkości i charakterze obu tych miast, musiały się one w podobnym stopniu mierzyć z pogłębiającym się kryzysem społecznym, ekonomicznym i politycznym całej Rzeczypospolitej. Po okresie względnego rozwoju w połowie XVII w. weszły w stan głębokiego kryzysu związanego ze zniszczeniami wojennymi, stratami demograficznymi i problemami gospodarczymi kraju¹⁶.

Oba miasta doznały w tym okresie poważnych strat. Warszawa ucierpiała w latach 1655–1657 w wyniku okupacji i późniejszego oblężenia miasta przez wojska szwedzkie, Lwów zaś w 1648 i 1655 r. w wyniku oblężenia miasta wpierw przez wojska kozacko-tatarskie, a potem kozacko-moskiewskie. Niemal totalnych zniszczeń w obu przypadkach miały doznać przede wszystkim ich niebronione przedmieścia. Wojnie tradycyjnie towarzyszyły również głód i epidemie, zbierające swe żniwo wśród miejscowej ludności¹⁷. Mimo tych strat, przedmieścia obu miast musiały zostać szybko odbudowane, skoro wedle lustracji wokół Warszawy (w 1669 r.) znajdować się miało 520, a wokół Lwowa (w 1668 r.) 726 różnego rodzaju budynków, zazwyczaj niewielkich drewnianych domków, ale też dworów i pałaców szlacheckich¹⁸.

¹⁴ E. Nadel-Golobič, *Armenians and Jews in Medieval Lvov. Their Role in Oriental Trade 1400–1600*, „Cahiers du Monde russe et soviétique” 20, 1979, nr 3–4, s. 345–388; A. Dziubiński, *Na szlakach Orientu. Handel między Polską a Imperium Osmańskim w XVI–XVIII wieku*, Wrocław 1998, s. 11–16.

¹⁵ М. Капраль, *Національні громади Львова XVI–XVIII ст. (Соціально-правові взаємини)*, Львів 2003, s. 250–252.

¹⁶ Katarzyna Wagner dowodziła, że wojny z połowy XVII w., w tym przede wszystkim potop szwedzki, nie wywołały tak silnego kryzysu w życiu mieszczańskich miast Królestwa Polskiego, jak przywykło się to uważać w starszej literaturze przedmiotu; *ibid.*, dz. cyt., s. 241–244.

¹⁷ M. Bogucka, *Rozwój demograficzny i terytorialno-architektoniczny*, w: *Warszawa w latach 1526–1795...*, s. 181–187; A. Karpiński, *W walce z niewidzialnym wrogiem. Epidemie chorób zakaźnych w Rzeczypospolitej w XVI–XVIII w. i ich następstwa demograficzne, ekonomiczne, społeczne i kulturalne*, Warszawa 2001, s. 312–315, 333; *tenże*, *Pożary w miastach Rzeczypospolitej w XVI–XVIII wieku i ich następstwa ekonomiczne, społeczne i kulturowe. Katalog*, Warszawa 2020, s. 138–139, 268–271.

¹⁸ M. Bogucka, *Rozwój demograficzny...*, s. 192; Centralne Państwowe Historyczne Archiwum Ukrainy we Lwowie (dalej: CDIAUL), f. 52, op. 2, nr 718, k. 151–158; *Описи Передмість Львова XVI–XVIII століть*, wyd. А. Фелонюк, Львів 2014, s. 239–241.

Metoda i źródła – spisy pogłównne, różnice majątkowe i ich braki

Spisy pogłównne

Systematyczne badania nad wielkością i strukturą wczesnonowoczesnych miejskich gospodarstw domowych można prowadzić wyłącznie na podstawie jednego typu źródeł. Są to spisy podatku pogłównnego, które aż do drugiej połowy XVIII w. jako jedyne zawierają informacje na temat większości mieszkańców miasta oraz imienne listy osób tworzących poszczególne gospodarstwa¹⁹. Historia tego podatku sięga średniowiecza, jednak dopiero kryzys państwa i ogromne wydatki wojenne z połowy XVII w. zmusiły szlachtę do sięgnięcia po to narzędzie fiskalne na większą skalę²⁰. Początkowo w latach 1658–1661 był on ordynowany miejscowo w laudach przez regionalne sejmiki szlacheckie²¹. Dopiero w 1662 r. na sejmie krajowym uchwalono pobór pogłównnego generalnego w całej Rzeczypospolitej, który miał objąć wszystkich dorosłych mieszkańców, niezależnie od ich stanu i majątności, lecz z wyłączeniem dzieci poniżej 10. roku życia²².

Podatki pogłównne, jako wybierane od każdego mieszkańca danego terytorium, miały jednocześnie charakter podatku społeczno-majątkowego lub quasi „dochodowo-klasowego”²³. Jako podstawę opodatkowania stosowano w nich przede wszystkim sprawowany urząd, miejsce zamieszkania oraz wykonywane zajęcie. Poborczy dokonywali również szacunku majątności głowy gospodarstwa domowego, by na tej podstawie wyznaczyć sprawiedliwą kwotę podatku. Ta ocena miała szczególne znaczenie w przypadku mieszkańców miast, w których występowało

¹⁹ C. Kuklo, *Demografia Rzeczypospolitej przedrozbiorowej*, Warszawa 2009, s. 75, 86–91.

²⁰ A. Laszuk, *Taryfy podatkowe zwierciadłem struktur społecznych*, w: *Między polityką a kulturą*, red. C. Kuklo, Warszawa 1999, s. 185; S. Weymann, *Pierwsze ustawy pogłównego generalnego w Polsce (rok 1498, 1520) na tle ówczesnego systemu podatkowego*, RDSG, t. 18, 1956; J. Kleczyński, *Pogłównne generalne w Polsce i oparte na niem spisy ludności*, Kraków 1893 (odb. z: „Rozprawy Wydziału Historyczno-Filozoficznego Akademii Umiejętności” 30); *Uniwersał poboru pogłównego z 1590 r.*, wyd. J. Senkowski, KHKM, t. 18, 1970, nr 1, s. 61–77; *Zachowane rejestry pogłównego 1590 r.*, wyd. J. Senkowski, KHKM, t. 18, 1970, nr 3, s. 403–425.

²¹ R. Rybarski, *Skarb i pieniądz za Jana Kazimierza, Michała Korybuta i Jana III*, Warszawa 1939, s. 178–180.

²² M. Kopeczyński, *Subsidium charitativum 1662 r. Uchwała i wykonanie*, „Miscellanea Historico-Archivistica” 11, 2000, s. 253–265; R. Rybarski, dz. cyt., s. 180–189.

²³ R. Rybarski, dz. cyt., s. 5.

szczególnie duże zróżnicowanie majątkowe, trudne jednocześnie do właściwego unormowania w postaci spisanych instrukcji²⁴. W rezultacie uważa się, że źródła te dość dobrze odzwierciedlają strukturę ówczesnego społeczeństwa widzianą oczami współczesnych²⁵.

Dotychczasowi badacze tych źródeł zgodnie też powtarzają, że najbardziej kompletne i wiarygodne spisy pochodzą z początkowego okresu jego poboru²⁶. W związku z tym badanie oparte zostało na dwóch spisach płatników podatku pogłównego ze Starej Warszawy z 1658 r. i ze Lwowa z 1662 r.²⁷ Oba rejestry powstały w zbliżonym czasie, gdy oba miasta znajdowały się w podobnym stanie względnej depopulacji przedmieść, osłabienia ekonomicznego mieszczaństwa i stopniowej odbudowy ze zniszczeń wojennych. Różnią się one jednak od siebie w zakresie formy zapisu oraz zasad przeprowadzenia poboru, co zmusza do poświęcenia tym kwestiom szczególnej uwagi. Rejestr lwowski zawiera ponadto informacje zarówno o mieszkańcach miasta, jak i jego przedmieść oraz należących do miasta wsi. Główna uwaga badawcza skupiła się na mieszkańcach właściwego Lwowa, mieszkających w obrębie obwarowań miejskich, ale dla zbudowania szerszego pola porównawczego do analiz włączeni zostali wymienieni w spisie mieszkańcy przedmieść i siedmiu wsi lwowskich.

²⁴ Próba takiego sprecyzowania została podjęta przez ustawodawców w 1590 r. Instrukcja poboru podatku jest bardzo szczegółowa. W 1662 r. i w latach późniejszych zasady te uległy znacznemu uproszczeniu, pozostawiając więcej swobody poborcom podatkowym; *Uniwersał poboru pogłównego...*; M. Kopczyński, *Subsidium charitativum...*

²⁵ A. Laszuk, *Taryfy podatkowe...*, s. 11–13; C. Kukło, *Demografia...*, s. 79.

²⁶ A. Laszuk, *Taryfy podatkowe...*, s. 27–28; R. Rybarski, dz. cyt., s. 191; I. Gieysztorowa, *Wstęp do demografii staropolskiej*, Warszawa 1976, s. 193; C. Kukło, *Demografia...*, s. 86.

²⁷ Niestety nie było możliwości przeprowadzenia w celach porównawczych analizy na spisie poznańskim z 1590 r., ponieważ w świetle zebranych informacji oryginał tego dokumentu nie zachował się do naszych czasów lub zaginął. Stanisław Waszak, który przeprowadził cenne studia na jego podstawie, korzystał przy tej okazji z prywatnego odpisu źródła przygotowanego przez kustosa archiwum poznańskiego M. Mikę; zob. S. Waszak, *Ludność i zabudowa mieszkaniowa miasta Poznania w XVI i XVII w.*, „Przegląd Zachodni” 6–8, 1953, s. 117. Podjęto decyzję, by na tym etapie nie poszerzać badań o późniejsze rejestry poboru podatku pogłównego, m.in. z Lublina z lat 1679 i 1680 oraz z Krakowa z 1699 r. Jednocześnie jednak w części analiz, o ile było to możliwe, przytoczone zostały dane zebrane z prac Waszaka o Poznaniu i Marii Stankowej o Lublinie; tamże, s. 108–179; S. Waszak, *Dzietność rodziny mieszczańskiej i ruch naturalny ludności miasta Poznania w końcu XVI w. i w XVII wieku*, RDSG, t. 16, 1954, s. 316–380; M. Stankowa, *Zmierzch znaczenia Lublina. Upadek 1648–1795*, w: *Dzieje Lublina*, t. 1, red. J. Dobrzański, J. Kłoczowski, Lublin 1965, s. 129–131; A. Karpiński, *Kobieta w mieście polskim w drugiej połowie XVI i w XVII wieku*, Warszawa 1995.

Rejestr warszawski z 1659 r.

Chociaż rejestr warszawski od lwowskiego dzielią zaledwie 3 lata i powstały one z podobnych przyczyn polityczno-ekonomicznych, to różnią się one znacząco od siebie w kilku aspektach. Pierwsze źródło powstało z inicjatywy sejmiku ziemi warszawskiej. W latach 1658–1661 poszczególne ziemie i województwa wprowadzały na własną rękę pobory podatku pogłównego w związku z poważnymi trudnościami w zebraniu zadeklarowanych na sejmie kwot pieniędzy wyłącznie na podstawie dotychczas stosowanych podatków²⁸. Wedle ustaleń Romana Rybarskiego sejmiki korzystały w tym celu z uniwersału poborowego z 1629 r. oraz zapewne z instruktarza podatkowego z 1590 r., lecz posługiwały się nimi dość swobodnie przy uchwalaniu taryf podatkowych²⁹. Rybarski wspominał w swej pracy o zachowanym instruktarzu poboru pogłównego, pominął jednak w swym opisie tego źródła informacji o stawkach pobieranych od osób *plebei status*. Podana przez niego informacja o opodatkowaniu dzieci szlacheckich wskazuje jednocześnie, że dzieci mieszczan warszawskich, w tym małoletnie, zostały w nim opodatkowane (w odróżnieniu od rejestru lwowskiego z 1662 r.)³⁰. Księga, z której korzystał, uległa niestety zniszczeniu w trakcie powstania warszawskiego, w związku z czym straciliśmy na zawsze możliwość zapoznania się z jego treścią³¹.

Sam rejestr warszawski z 1659 r. zachował się do naszych czasów w Archiwum Głównym Akt Dawnych w Warszawie, został również współcześnie wydany drukiem³². Był on wykorzystywany w badaniach prowadzonych m.in. przez Adama Kerstena, Marię Bogucką i Andrzeja Karpińskiego³³. Szczególnie ostatni z wymienionych dokładnie zbadał wielkość warszawskich gospodarstw domowych tworzonych przez kobiety w tym mieście oraz typ i liczbę obecnej tam żeńskiej służby domowej w świetle tego rejestru³⁴. Nie wykorzystano go jednak dotąd

²⁸ R. Rybarski, dz. cyt., s. 178–179.

²⁹ Tamże, s. 173–178; *Uniwersał poboru pogłównego...*

³⁰ Według Instruktarza przywołanego przez Rybarskiego: „szlachcic od osoby swej tak osiadły jak i nieosiadły 3 zł, od żony 3 zł, od dziecka po złotemu...”; tenże, dz. cyt., s. 179.

³¹ Jej przedwojenna sygnatura to Warszawa Inductum Relationum 20, f. 28 n.

³² AGAD, nr zespołu 99, Księgi miejskie Warszawa-Ekonomiczne, sygn. 592; *Źródła do dziejów Warszawy. Rejestry podatkowe i taryfy nieruchomości 1510–1770*, t. 1, wyd. A. Berdecka, J. Rutkowska, A. Sucheni-Grabowska, H. Szwanowska, Warszawa 1963.

³³ A. Kersten, dz. cyt.; M. Bogucka, *Rozwój demograficzny...*; tamże, *Rodzina w polskim mieście XVI–XVII wieku: wprowadzenie w problematykę*, PH, t. 74, 1983, nr 3, s. 495–505; A. Karpiński, *Pauperes...*; tenże, *Kobieta w mieście polskim...*

³⁴ A. Karpiński, *Kobieta w mieście polskim...*, m.in. s. 58–62, 86.

w celu analizy wpływu zamożności gospodarstw domowych na ich wielkość i strukturę.

Rejestr zaczyna się od słów: „Exakcia Pogłownego na Seymiku Generalnym Ziemie Warszawskiey die 23 septembris Anno 1658 meliorowanego w Miescie Starey Warszawie Diebus Ianuarii Anno Domini 1659 odprawiona”. Dalej po kolei wymienione zostały domy i ich mieszkańcy, podzieleni na poszczególne gospodarstwa domowe. W osobnej kolumnie z prawej strony zaznaczono sumaryczną wysokość płaconego przez te gospodarstwa podatku. Poszczególne zaś domy zostały przyporządkowane do rynku i poszczególnych ulic w mieście (św. Jana, św. Marcina, Piekarska, Piwna, Nowomiejska i Krzywe Koło). Na przykład jako druga w kolejności wymieniona został kamienica dziedziców jegomości pana Wojciecha Gize. Była ona zamieszkała przez dwa gospodarstwa: 1) „Dwie panny y stara pani [Giza], którzy dali 5 flor.”; 2) „Tamże komornik Pan Turczinski z małżonką, chłopiec i kucharka, którzy dali 7 flor. 15 gr.”³⁵.

Taka forma zapisu poważnie utrudnia analizę źródła, ze względu na stosowaną w nim uproszczoną strukturę zapisu osób i wnoszonych przez nie opłat. W rejestrze notowano wyłącznie sumaryczne kwoty podatku odprowadzane od całych gospodarstw domowych (a nieraz nawet całych budynków), nie zaś od poszczególnych ich członków. W związku z tym niemożliwe jest określenie stawki podatku płaconej przez głowy gospodarstw domowych, traktowanej jako wyznacznik stopnia ich zamożności. W tym celu konieczne jest poznanie kwot podatku płaconych przez pozostałych członków gospodarstwa domowego, tzn. żony, dzieci, pozostałych krewnych oraz członków czeladzi domowej, a następnie ich odliczenie od kwoty płaconej z całego gospodarstwa. Jest to ważne, ponieważ gospodarstwa domowe różniły się znacząco od siebie pod względem wielkości, licząc w Warszawie od 1 do aż 16 osób.

Na podstawie szczegółowej analizy rejestru w badaniu zaproponowano rekonstrukcję stawek podatkowych stosowanych wobec tych osób. Przyjęto, że żony mieszczan warszawskich były zobowiązane do uiszczenia 1 zł podatku³⁶, podobnie jak dalsi krewni oraz czeladnicy, pracujący w warsztatach rzemieślniczych i kramach kupieckich.

³⁵ Dalej zawarty jest spis płatników podatku – głów gospodarstw domowych z Krakowskiego Przedmieścia (53 osoby), ale bez przyporządkowania ich do poszczególnych budynków oraz wymienienia wszystkich ich członków.

³⁶ Sugeruje to np. podatek płacony przez niejakiego Daniela mieszkającego w Domu Wardyńskim przy ul. Piwnej. Wraz z żoną płacił on zaledwie 2 zł podatku. Kwota odprowadzana od żony nie mogła być więc wyższa niż 1 zł, bazując na zachowanych instrukcjach poborów pogłownego, wydaje się jednocześnie, że nie powinna być niższa niż 1 zł.

Natomiast połowę tej sumy, tj. 15 gr, odprowadzano od dzieci mieszczan oraz od pozostałych pracowników i służby domowej³⁷. Z analiz wyłączono 21 gospodarstw domowych, które z różnych przyczyn nie uiszczyły podatku w okresie powstawania spisu, oraz 16 kamienic i domów drewnianych zamieszkałych przez kolejne 40 gospodarstw domowych, przy których podano wyłącznie sumaryczną kwotę podatku wybieraną z całego budynku³⁸. W spisie wymieniono ponadto cztery kamienice, z których nie uiszczono podatku i nie wymieniono zamieszkujących je osób, oraz jedną pustą kamienicę. W rejestrze pominięto również szlachtę, dwór królewski i duchowieństwo mieszkające w Warszawie. W sumie badaniem objęto 225 gospodarstw domowych, w skład których wchodziły co najmniej 1153 osoby³⁹.

Zgodnie z przeprowadzonymi w ten sposób obliczeniami głowy warszawskich gospodarstw domowych płaciły od 1 do 30 zł podatku. Przeciętnie płacili oni 7 zł, podczas gdy średnia wartość płaconego podatku wynosiła 8,2 zł. Zgodnie z przeprowadzonymi obliczeniami najczęściej płaconymi wartościami podatku przez mieszczan były 3 zł (26 razy) oraz 5 zł (21 razy). Sumy te mogły więc odpowiadać określonym progom podatkowym.

Rejestr lwowski z 1662 r.

Rejestr lwowski powstał z rozporządzenia podjętego na Sejmie Rzeczypospolitej w 1662 r. Najważniejszym celem króla i szlachty było zebranie środków na spłatę zaległego zółdu dla buntującego się wojska koronnego i litewskiego⁴⁰. Świadomość bardzo trudnej sytuacji politycznej i ekonomicznej kraju oraz doświadczenia sejmików ziemskich i wojewódzkich z lat 1558–1561 skłoniły szlachtę do wyrażenia zgody na pobór pogłównego powszechnego określonego jako *Subsidium charitativum*⁴¹. Jednocześnie zadeklarowano i podjęto kroki w celu uniemożliwienia poboru tego podatku ponownie w przyszłości. Między innymi zobowiązano

³⁷ Na takie opodatkowanie dzieci wskazuje m.in. zapis dotyczący niejakiego Henryka blacharza, komornika z ul. Świętojańskiej, który od siebie samego, żony, czwórki dzieci i jednego chłopca na służbie odprowadził w sumie 6 zł podatku; AGAD, nr zespołu 99, Księgi miejskie Warszawa-Ekonomiczne, sygn. 592, k. 4v.

³⁸ Spośród tych 16 budynków 1 znajdował się na ul. św. Marcina, 8 przy ul. Piekarskiej, 6 przy ul. Piwnej i 1 (szpital) przy Nowomiejskiej/Krzywym Kole.

³⁹ Do analiz włączone zostały nieliczne gospodarstwa domowe, w których w sposób uproszczony w liczbie mnogiej zaznaczono obecność „dzieci” bądź „czeladzi”. W takich wypadkach stosowano zasadę, że ich liczba równa się 2.

⁴⁰ M. Kopczyński, *Subsidium charitativum...*, s. 255; R. Rybarski, dz. cyt., s. 178–182.

⁴¹ M. Kopczyński, *Subsidium charitativum...*

poborców i sejmiki do zniszczenia wszystkich kopii instruktarzy wytworzonych dla jego poboru⁴². Informacje te pojawiły się jednak w instrukcjach sejmowych z 1673 r., które, jak zaznaczono, stanowiły powtórzenie reguł z 1662 r.⁴³

Zachowany rejestr ma charakter unikatowy, ponieważ jest jedynym znanym, zachowanym spisem mieszczan z dużego miasta Rzeczypospolitej uiszczających ten podatek w 1662 r.⁴⁴ Jest to wyjątkowe źródło, dokumentujące z imienia większość mieszkańców Lwowa i jego przedmieść, z informacją o ich miejscu zamieszkania oraz przynależności do poszczególnych gospodarstw domowych. W rejestrze pominięci zostali zamieszkali w mieście i na przedmieściach Żydzi, szlachta i duchowieństwo oraz dzieci w wieku poniżej 10 lat⁴⁵. Wydaje się, że ta granica wiekowa musiała mieć zazwyczaj charakter dość umowny ze względu na łatwe do wyobrażenia trudności w weryfikacji przez poborców wieku dzieci⁴⁶. Poborcy mieli też pewną swobodę w zwalnianiu z opodatkowania niektórych osób ze względu na ich podeszły wiek lub stan zdrowia⁴⁷.

Oryginał rejestru lwowskiego znajduje się obecnie w Centralnym Państwowym Historycznym Archiwum Ukrainy we Lwowie (CDIAUL)⁴⁸. Do tej pory był on wykorzystany w badaniach historycznych tylko w niewielkim stopniu. Najstarsze wzmianki o jego istnieniu pochodzą z pracy Jaroslava Kis'a, który wspominał o nim przy dość schematycznym opisie społeczeństwa nowożytnego Lwowa⁴⁹. Znacznie bliżej przyjrzał mu się

⁴² VL, t. 4, Petersburg 1859, s. 399 (849–850).

⁴³ VL, t. 5, s. 95–96 (166).

⁴⁴ Zachowały się ponadto rejestry podatkowe z niektórych miasteczek Podlasia z tego roku, które opisała i wykorzystała w swych badaniach Anna Laszuk; też, *Ludność województwa podlaskiego w drugiej połowie XVII wieku*, Warszawa 1999. Cenne jest także studium Stanisława Borowskiego o populacji Dobrego Miasta na Warmii; tenże, *Próba odtworzenia struktur społecznych i procesów demograficznych na Warmii u schyłku XVII w. na przykładzie Dobrego Miasta i okolicy*, „Przeszłość Demograficzna Polski” 8, 1975, s. 125–198.

⁴⁵ VL, t. 5, s. 100 (179). We Lwowie zachował się rejestr żydowskich płatników podatku pogłównego z 1578 r. Został on ostatnio poddany przeze mnie analizie: *Change and Adaptation. Jewish Households in Lviv, Worms and Poznan in Early Modern Times*, „The History of the Family” 27, 2022, s. 145–180.

⁴⁶ Wskazują na to m.in. studia Michała Kopczyńskiego; tenże, *Studia nad rodziną chłopską w Koronie w XVII–XVIII wieku*, Warszawa 1998, s. 40; tenże, *Subsidium charitativum...*, s. 263–264.

⁴⁷ A. Laszuk, *Ludność województwa podlaskiego...*, s. 20–21; M. Kopczyński, *Studia nad rodziną chłopską...*, s. 42.

⁴⁸ CDIAUL, f. 52, op. 2, nr 783.

⁴⁹ Я. Кіс, *Промисловість Львова в період феодалізму (XIII–XIX ст.)*, Львів 1968, s. 27–37.

natomiast Andrzej Karpiński, który wykorzystał go wraz z rejestrem warszawskim w swej pracy *Kobieta w mieście polskim*. Rejestr posłużył również do szacunków na temat demografii miasta przygotowanych przez Myrona Kaprala i opublikowanych w kilku jego pracach⁵⁰. Dokładniejsze analizy na temat struktury społeczeństwa Lwowa w świetle tego rejestru nie zostały jednak do tej pory upublicznione.

Rejestr zaczyna się od słów: „Subsidium z Miasta Lwowa z Przedmieścia Halickiego y Krakowskiego Iurisdictioney Mieyskiej tak z Wiosek do Miasta Lwowa ab antiquo iuxta Iurisdictionem Civitatis należących, według Constitutiei na Seymie blisko przeszłym, w Roku teraz będącym 1662 na zapłatę Woysku Rzeczyi wychwalone wybrano y do Ich Mosćiów Panów Administratorów Ziemie Lwowskiej die prima Mensis oddano”. Następnie rozpoczyna się spis poszczególnych budynków w mieście wedle jego podziału na cztery główne części odpowiadające czterem stronom świata. Pierwszym wymienionym domem była kamienica stojąca na rogu wschodnio-południowej części rynku, naprzeciwko katedry łańciskiej. Po niej wymieniane były domy stojące przy tej samej pierzei rynku, a następnie przy odchodzących od niego ulicach bocznych i tylnych. Po powtórzeniu tego układu dla wszystkich czterech części miasta (ale z wykluczeniem dzielnicy żydowskiej) wymienione zostały kamieniczki i inne zabudowania znajdujące się na rynku miejskim⁵¹. Po spisaniu mieszkańców miasta i domków stojących na wale miejskim za Bramą Krakowską wymienieni zostali mieszkańcy przedmieścia halickiego i krakowskiego oraz siedmiu wsi miejskich: Kleparowa, Kulparkowa, Brzuchowic, Hołoska Małego i Wielkiego, Biłohorszczy i Zamarstynowa.

Oprócz domów mieszkalnych w rejestrze wymienione zostały również innego rodzaju zamieszkałe budynki o charakterze (1) religijnym – klasztory, szpitale i szkoły, (2) przemysłowym – woskobojnia, stajnia, postrzygalnia, waga miejska i kapnia, (3) handlowym – jatki i budki stojące na rynku oraz (4) obronnym – cztery bramy miejskie i siedem

⁵⁰ М. Капраль, *Національні громади...*, s. 255–257; *Населення міста*, w: *Історія Львова*, wyd. Я. Ісаевич, Львів 2006, s. 224–227; M. Dolynska, M. Kapral, A. Feloniuk. *The Development of the City in the Late Middle Ages and Early Modern Times (Urban Space and Its Residents)*, w: *Ukrainian Historic Town Atlas*, t. 1: *Lviv*, red. M. Kapral, Kyiv, s. 30–31.

⁵¹ System wybierania podatku podobny jest do tego, w jakim wybierany był w mieście szos. Dostrzeżone różnice polegają na przyporządkowaniu niektórych części ulic do każdej z czterech części miasta. Ponadto, w odróżnieniu od spisów szosu, dzielnice ormiańska i ruska zostały także do nich przyporządkowane, a niewymienione na samym końcu rejestru.

wymienionych w rejestrze baszt. Sposób i szczegółowość zapisu różnił się jednak między miastem a jego przedmieściami. Budynki stojące poza murami miejskimi pozbawione zostały nazw imiennych obecnych zawsze w przypadku domów w mieście. Wielu przedmieszczan, zwłaszcza tych mieszkających w prywatnych włościach, m.in. w folwarkach, pasiekach, sadach i ogrodach, zostało też wymienionych po kolei, bez podziału na poszczególne zabudowania.

W przypadku rejestru lwowskiego znamy zasady poboru tego podatku, które zachowały się w instruktarzu z 1673 r. Mieszkańcy Lwowa jako miasta pierwszej kategorii byli zobowiązani do opłacenia „od głowy” 2 zł podatku. Przedmieszczanie lwowscy oraz mieszkańcy wsi miejskich płacili zaś bazową stawkę – 1 zł. Kwoty te były podnoszone wobec osób zamożniejszych i obniżane wobec uboższych. Między innymi członkowie władz miejskich – burmistrzowie, rajcy i wójtowie sądowi – płacili dodatkowe 10 zł podatku. Ponadto dzierżawcy ceł w Rusi mieli dopłacić 100 zł podatku, pisarze celni „na komorach przygranicznych” mieli dodać po 30 zł, subkolektorzy podatkowi zaś po 12 zł. W instruktarzu wyróżnieni zostali również właściciele drukarni, którzy podobnie jak kupcy cennymi towarami („bławatami, suknam, winem, korzeniem, zbożem i inszemi zacnymi towarami...”) mieli płacić dodatkowo po 30 zł, natomiast mniejsi kupcy po 15 zł, podczas gdy handlarze obnośni byli zwolnieni z dodatkowej opłaty⁵².

Na tej podstawie mieszkańcy miasta uiścili podatki w kwotach sięgających od 6 gr do 160 zł. Ich wysokość była więc uzależniona zarówno od przynależności społeczno-zawodowej i wykonywanego zajęcia, jak i miejsca zamieszkania (miasto – przedmieście), pozycji zajmowanej w ramach gospodarstwa domowego oraz generalnego szacunku zamożności. W ten sposób instruktarz sejmu tworzył określone progi podatkowe, które odbijały do pewnego stopnia realne różnice w dochodowości prowadzonych zajęć, ale były one też dodatkowo łagodzone i urealniane poprzez ocenę ogólnej majątności, prowadzoną przez poborców podatku. We Lwowie, w murach miasta, mimo że podstawowa stawka podatku wynosiła 2 zł od głowy gospodarstwa domowego, to najczęstszą kwotą, którą obciążeni byli mieszkańcy miasta, było 1 zł – 372 razy, na drugim miejscu dopiero były 2 zł – 287 razy, a na trzecim 1,5 zł – 104 razy. Wszystkie pozostałe płacone przez mieszczan kwoty (przede wszystkim wynoszące ponad 2 zł), wymienione były 216 razy. W ten sposób przeciętna wartość (mediana) płaconych podatków w mieście od wszystkich 978 wymienionych tam gospodarstw domowych wynosiła zaledwie

⁵² VL, t. 5, s. 99–100 (177–179); R. Rybarski, dz. cyt., s. 186–189.

1,5 zł, ale już średnia podniesiona przez opłaty skrajne wynosiła 3,7 zł. Na przedmieściach Lwowa, włączając w nie również siedem wsi miejskich, widełki płaconych podatków były już znacznie węższe i wynosiły od 6 gr do 2 zł. Zdecydowana większość wszystkich notowanych tam osób (78,5%) płaciła też podstawową stawkę podatku w wysokości 1 zł, zaledwie co dziesiąty zaś płacił poniżej (9,8%) lub powyżej tej kwoty (11,7%). W tej sytuacji zarówno mediana, jak i średnia płaconych na przedmieściach podatków wynosiła 1 zł.

Grupy podatkowe

W celu przeprowadzenia planowanych analiz gospodarstwa domowe ze Starej Warszawy i Lwowa zostały podzielone na cztery grupy podatkowe, lwowskich przedmieść zaś (wraz z okolicznymi miejskimi wsiami) na 3 grupy (zob. tab. 1). W przypadku Lwowa do I grupy zaliczono gospodarstwa domowe płacące od 12 do 160 zł. Reprezentują oni grupę bardzo zamożnych kupców i członków władz miejskich (86 gospodarstw – 8,9% wszystkich). Do II grupy włączono osoby płacące powyżej podstawowej stawki podatku, ale poniżej minimalnej płaconej przez kupców drogiej towarów, tj. między 3 a 10 zł. Byli to przeważnie mniejsi, bardziej lokalni kupcy oraz specjaliści, jak prawnicy, aptekarze, pisarze i introliigatorzy (110 gospodarstw – 11,4%). W skład III grupy weszli zazwyczaj zamożni przedstawiciele rzemiosła lwowskiego oraz dość często wdowy po nich, płacący podatek w wysokości 2 lub 1,5 zł (390 gospodarstw – 40,4%). Ostatnią grupę (IV) tworzą osoby ubogie, które płaciły minimalne stawki podatku – między 15 gr a 1 zł (380 gospodarstw – 39,4%). W tej licznej grupie podatkowej połowę stanowiły osoby żyjące samotnie i aż 71% osoby wpisane bez męża lub żony (ale np. z dziećmi lub czeladzią).

Wobec niezachowania się instruktarza poboru podatku w Starej Warszawie podjęta została decyzja o dostosowaniu podziału na grupy podatkowe wedle proporcji zastosowanych dla gospodarstw domowych we Lwowie. W ten sposób do I grupy przyporządkowano mieszczan płacących od 16 do 30 zł (21 gospodarstw domowych), do II grupy – między 11,5 a 15,5 zł (29 gospodarstw), do III grupy – między 5,5 a 11 zł (91 gospodarstw) i do IV – od 1 do 5 zł (84 gospodarstw).

W przypadku przedmieść i wsi miejskich Lwowa stosowana tam skala podatkowa bez wątplenia spłaszcziała występujące tam różnice podatkowe. Jednocześnie nie ulega wątpliwości, że większość tamtejszych mieszkańców była uboga, a zniszczenie ich domostw kilka lat wcześniej musiało mieć duży i negatywny wpływ na sytuację ekonomiczną tej i tak

Tabela 1. Charakterystyki grup podatkowych w Starej Warszawie, Lwowie i na przedmieściach Lwowa (wraz z wsiami miejskimi)

Ośrodek/rok	Grupa podatkowa	Liczba gospodarstw domowych	Mieszkańcy	% obywateli	Średnia wielkość gospodarstwa domowego	% gospodarstw domowych z dziećmi	Średnia liczba służby na jedno gospodarstwo domowe
Stara Warszawa 1659	I (16–30 zł)	21 (9,3%)	205 (17,8%)	100	9,8 [3,2]	71	5,8 [2,1]
	II (11,5–15,5 zł)	29 (12,9%)	222 (19,3%)	72,4	7,7 [2,5]	69	3,7 [1,5]
	III (5,5–11 zł)	91 (40,4%)	456 (39,6%)	39,6	5,0 [1,8]	46	2,4 [1,3]
	IV (1–5,5 zł)	84 (37,3%)	270 (23,4%)	15,5	3,2 [1,7]	21	1,2 [1,2]
	Razem	225	1153	40,4	5,1 [2,9]	42	2,4 [1,9]
Lwów miasto 1662	I (12–160 zł)	86 (8,9%)	544 (16,5%)	90,7	6,3 [3,3]	38	3,5 [2,4]
	II (2,5–10 zł)	110 (11,4%)	511 (15,5%)	78,2	4,6 [2,0]	33	2,2 [1,6]
	III (1,5–2 zł)	390 (40,4%)	1546 (46,9%)	47,2	4,0 [2,1]	23	1,8 [1,7]
	IV (0,5–1 zł)	380 (39,3%)	693 (21%)	16,6	1,8 [1,1]	11	0,3 [0,7]
	Razem	965	3294	42,5	3,4 [2,4]	21	1,4 [1,8]
Lwów przedmieścia i wsie 1662	I (1,2–2 zł)	158 (11,7%)	573 (17,6%)	30,4	3,6 [1,8]	12	1,5 [1,5]
	II (1 zł)	1060 (78,5%)	2471 (76%)	2,2	2,3 [1,1]	8	0,4 [0,8]
	III (0,8–0,2 zł)	132 (9,8%)	209 (6,4%)	0,8	1,6 [0,6]	4	0,1 [0,2]
	Razem	1348	3253	5	2,4 [1,3]	8	0,5 [0,9]

Legenda: [SD] – odchylenie standardowe (*Standard Deviation*); * – różnice między średnimi wielkościami gospodarstw w Starej Warszawie, Lwowie i na przedmieściach lwowskich oraz między poszczególnymi grupami podatkowymi w nich są statystycznie znaczące.

Źródło: CDIAUL, f. 52, op. 2, sygn. 783; AGAD, nr zespołu 99, Księgi miejskie Warszawa-Ekonomiczne, sygn. 592.

zazwyczaj najbiedniejszej części społeczeństwa Lwowa. W badaniu do I grupy podatkowej zaliczono te gospodarstwa, które płaciły powyżej podstawowej stawki podatku, tj. między 1,2 a 2 zł (158 gospodarstw – 11,7%), do II te płacące podstawowy wymiar podatku 1 zł (78,5% głów rodzin), a do III osoby zwolnione z pełnego opodatkowania, płacące poniżej 1 zł (9,8% głów rodzin). Bogatsza część lwowskich przedmieścian zamieszkiwała w zdecydowanej większości w prywatnych domach stojących w pobliżu bram miejskich i przy głównych ulicach przedmieść. Natomiast członkowie III przedmiejskiej grupy podatkowej w większości zamieszkiwali większe prywatne dobra ziemskie pod miastem, takie jak folwarki i innego rodzaju włości.

Dla przetestowania porównywalności stworzonych w ten sposób grup podatkowych dla każdej z nich wyliczony został odsetek głów rodzin posiadających obywatelstwo miejskie. W siedemnastowiecznym mieście posiadanie *ius civili* wciąż stanowiło ważny element dystynkcji społecznej. Pełnoprawni obywatele miasta cieszyli się nie tylko wyższym statusem społecznym i pełnią praw politycznych, ale też znacznie szerszymi realnymi uprawnieniami ekonomicznymi, związanymi z członkostwem w cechach rzemieślniczych, wolnościami kupieckimi i prawem do wyszynku w mieście⁵³. Zarówno w rejestrze warszawskim, jak i lwowskim konsekwentnie stosowano formalną tytulaturę na określenie członków gminy miejskiej – „Pan”, „Pani” i „Panna”. Ponadto przedstawiciele władz miejskich i ich małżonki tytułowane były przez „Jego mość pan”, lub „Jej mość pani”. W obu miastach występował podobny stosunek liczby obywateli do nieobywateli. W Starej Warszawie wyróżniono w ten sposób 117 głów rodzin, co stanowi 40% wszystkich, we Lwowie zaś w mieście było to 43% wszystkich. Na przedmieściach Lwowa obywatele miasta stanowili już jednak dość rzadkie zjawisko, ponieważ kierowali oni zaledwie 5% wszystkich notowanych tam gospodarstw domowych.

Rozbicie gospodarstw domowych na grupy podatkowe w Warszawie i we Lwowie ujawnia znaczące podobieństwa między nimi, mimo zastosowanych innych stawek opodatkowania. W obu miastach w najbogatszych I grupach podatkowych znajdowali się prawie wyłącznie obywatele miasta (100% w Warszawie i 91% we Lwowie). W grupach II, reprezentujących również bardzo zamożną część mieszkańców miasta,

⁵³ О. Заяць, *Громадяни Львова XIV–XVIII ст. Правовий статус, склад, походження*, Київ–Львів 2012, s. 56–66, 85–87; S. Gierszewski, *Obywatele miast Polski przedrozbiorowej. Studium źródłoznawcze*, Warszawa 1973, s. 35–38; A. Janeczek, *Wstęp*, w: *Album Civium Leopoliensium. Rejestry przyjęć do prawa miejskiego we Lwowie 1388–1783*, wyd. J. Janeczek, t. 1, Poznań–Warszawa 2005, s. VI–IX.

obywatele tworzyli wciąż około 3/4 wszystkich gospodarstw domowych (72% w Warszawie i 78% we Lwowie). Dopiero w III grupie podatkowej, identyfikowanej przede wszystkim z zamożnymi przedstawicielami rzemiosła miejskiego, liczba obywateli spadała do 40% w Warszawie i 47% we Lwowie. Natomiast w IV, najbiedniejszej grupie podatkowej obywatele miasta pojawiali się już bardzo sporadycznie jako głowy gospodarstw domowych (16% w Warszawie i 17% we Lwowie). Przeprowadzone porównanie sugeruje, że zastosowany podział na grupy podatkowe w obu miastach jest w dużym stopniu wzajemnie adekwatny pod względem struktury społecznej, a w związku z tym może być zastosowany do dalszych porównań.

Ograniczenia badawcze

Zaplanowane w badaniu analizy oraz przyjęta metodologia badań niosą ze sobą liczne ograniczenia i trudności, które rzutują z kolei na interpretację ich wyników. Do najważniejszych należy zaliczyć cztery następujące problemy. 1) Zachowane spisy podatku pogłównego nie obejmują wszystkich mieszkańców Warszawy i Lwowa. W przypadku pierwszego z miast nie objęto nim licznie zamieszkałej w Starej Warszawie szlachty, dworu królewskiego, wojska i duchowieństwa, a także odbudowujących się po najeździe szwedzkim przedmieść. Przeprowadzone analizy sugerują również, że w rejestrze pominięta mogła zostać część najbiedniejszych rodziny zamieszkałych w mieście oraz wiele gospodarstw jednoosobowych. W przypadku Lwowa również nie mamy informacji o stanach uprzywilejowanych, ale też o licznie mieszkających na terenie miasta Żydach oraz dzieciach poniżej 10. roku życia. Jednocześnie wydaje się, że rejestr ten jest o wiele dokładniejszy w rejestracji osób najbiedniejszych, ponieważ wymienia zarówno liczne ubogie rodziny zamieszkałe w zabudowaniach gospodarczych czy obronnych, jak też wspomina o osobach, które uniknęły opodatkowania poprzez ucieczkę z miasta. W przypadku obu miast w rejestrach pominięte zostały też pojedyncze domy i ich mieszkańcy. 2) Oba rejestry powstały w okresie poważnego kryzysu Warszawy i Lwowa, których mieszkańcy oraz zabudowa przedmieść poważnie ucierpiały na skutek działań wojennych, co sprawia, że zebrane wyniki możemy tylko z pewną ostrożnością rzutować na okres wcześniejszy – z pierwszej połowy XVII w. 3) W przypadku Warszawy zazwyczaj niemożliwe, a w przypadku Lwowa tylko częściowo możliwe było ustalenie źródeł dochodów poszczególnych wymienionych w źródłach głów rodzin. 4) Brak wiedzy o wieku mieszkańców miasta

poważnie ogranicza możliwość interpretacji wniosków na temat wielkości gospodarstw domowych, ponieważ jak wiemy z innych badań miejsce zajmowane przez osobę w cyklu życia poważnie wpływało na jej aktywność zawodową, zamożność i w konsekwencji również liczbę osób tworzących gospodarstwo domowe⁵⁴.

Analizy

Gospodarstwa domowe w nowożytnym mieście

Relacja między zamożnością rodziny a wielkością jej gospodarstwa domowego została już dawno zaobserwowana w studiach historyczno-demograficznych⁵⁵. Im zamożniejsza była głowa rodziny, tym zazwyczaj więcej osób znajdowało się na jej utrzymaniu. Jednocześnie członkowie współtworzonego gospodarstwa domowego podlegali patriarchalnej władzy gospodarza i byli zobowiązani do podejmowania wysiłku i starań na rzecz dobrobytu całego gospodarstwa. Ich liczba zależała zarówno od indywidualnych potrzeb i oczekiwań związanych z wykonywanym zawodem oraz posiadanym statusem społecznym, jak i – przede wszystkim – od własnych możliwości finansowych. Podczas gdy najbliższej rodzinie i krewnym należało zapewnić wyżywienie i miejsce do zamieszkania, członkowie czeladzi pobierali zazwyczaj jeszcze zróżnicowane w swej wysokości wynagrodzenie⁵⁶.

Stara Warszawa, Lwów w murach miejskich oraz jego przedmieścia różnią się od siebie wyraźnie pod względem średniej wielkości gospodarstw domowych. Wedle rejestrów podatkowych średnie gospodarstwo w Warszawie liczyło 5,1 osoby, we Lwowie 3,4, a na jego przedmieściach 2,4. Jeśli liczyć natomiast średnią wielkość wyłącznie gospodarstw wieloosobowych było to: w Warszawie 5,4, we Lwowie 4,2, a na jego przedmieściach 2,7 osoby na jedno gospodarstwo (zob. tab. 1 oraz A1.1 i A1.2 w aneksie)⁵⁷. Zbliżone wyniki pochodzą również z analizy rejestru pogłównego z Poznania z 1590 r. oraz z Dobrego Miasta na Warmii z 1695 r.

⁵⁴ C. Kukło, *The Family in Cities and Towns*, w: *Framing the Polish Family in the Past*, red. P. Guzowski, C. Kukło, Routledge 2022, s. 83–84; S. Borowski, dz. cyt., s. 146–150.

⁵⁵ C. Kukło, *The Family...*, s. 83; tenże, *Demografia...*, s. 359–362.

⁵⁶ R. Poniak, dz. cyt., s. 260–272; A. Karpiński, *Pauperes...*, s. 175–183; tenże, *Żeńska służba domowa...*, s. 44–45.

⁵⁷ Na Warszawę jako miasto charakteryzujące się większym rozwarstwieniem majątkowym od Lwowa w XVII w. wskazała K. Wagner, dz. cyt., s. 70–74.

Tabela 2. Liczba i wielkość gospodarstw domowych (GD) w Poznaniu, Warszawie, Lwowie, Dobrym Mieście i Krakowie

Wyszczególnienie	Poznań 1590	Warszawa 1659	Lwów 1662	Lwów 1662	Lwów przedmieścia 1662	12 miasteczek Podlasia 1662	Dobre Miasto 1695	Kraków 1791	Warszawa 1791
Liczba mieszkańców wymienionych rejestrze i uwzględnionych w analizach	3620	1153	3294 ^a	3253 ^a	4037 ^a	1520 ^b	5190 ^b	14 390 ^b	
Liczba GD	784	225	966	1350	1240	317	1161	4123	
Jednoosobowe GD	163 (21%)	13 (6%)	240 (25%)	250 (19%)	127 (12%)	–	126 (12%)	865 (21%)	
Zakres GD	1–16<	1–16	1–17	1–12	1–11	b.d.	1–15<	1–15<	
Średnie GD	4,6	5,1	3,4	2,4	3,3	4,8	4,5	3,5	
Średnie wieloosobowe GD	5,6	5,4	4,2	2,7	3,4	–	4,9	4,2	

Legenda: ^a – w rejestrach nie zostały wymienione dzieci do ok. 10. roku życia; ^b – liczba mieszkańców Dobrego Miasta, Krakowa i Warszawy została obliczona w przybliżeniu na podstawie danych udostępnionych przez niżej wymienionych autorów.

Źródło: CDIAUL, f. 52, op. 2, sygn. 783; AGAD, nr zespółu 99, Księgi miejskie Warszawa-Ekonomiczne, sygn. 592; S. Waszak, *Łudność i zabudowa mieszkaniowa miasta Poznania w XVI i XVII w.*, „Przegląd Zachodni” 6–8, 1953, s. 142–150; A. Laszuk, *Łudność województwa podlaskiego w drugiej połowie XVII wieku*, Warszawa 1999, s. 109–111, 175; C. Kukło, *Kobieta samotna w społeczeństwie miejskim u schyłku Rzeczypospolitej szlacheckiej. Studium demograficzno-społeczne*, Białystok 1998, s. 108.

W Poznaniu w murach miejskich gospodarstwo domowe liczyło średnio 4,6 członków, po wykluczeniu zaś gospodarstw jednoosobowych, które stanowiły tam 21% (w Warszawie zaledwie 6%, we Lwowie w mieście 25%, a na jego przedmieściach 19%; zob. tab. 2) – 5,6 osób⁵⁸. Natomiast w Dobrym Mieście średnie gospodarstwo miało 4,8 członków⁵⁹. Dla porównania badania dużych ośrodków miejskich z końca XVIII w. wskazują na podobną relację. W centralnej, najbogatszej parafii Najświętszej Marii Panny w Krakowie w 1791 r. średnie gospodarstwo domowe liczyło 4,5 osoby, średnie wieloosobowe gospodarstwo zaś 4,9 osób. W Warszawie w największej, również centralnie położonej parafii św. Krzyża było to odpowiednio 3,5 i 4,2 osób⁶⁰. Liczba jednoosobowych gospodarstw domowych obecnych w danym ośrodku czy też raczej wymienionych w rejestrach podatkowych lub spisach osobowych poważnie ciążyła na średniej wielkości gospodarstwa domowego. Zebrane dane sugerują, że liczba takich gospodarstw w dużym ośrodku miejskim była zbliżona do 20%⁶¹. W tym świetle ich bardzo niewielka liczba (6%) w Starej Warszawie w 1659 r. wydaje się być znacząco zaniżona. Takie osoby w większości zapewne uniknęły opodatkowania, czy to przez przyznane im zwolnienie podatkowe, czy też ucieczkę z miasta.

Na wyraźnie niższą średnią wielkość gospodarstw domowych we Lwowie w murach miasta (zwłaszcza biorąc pod uwagę wielkość i znaczenie tego ośrodka) wpływ miał także brak rejestracji dzieci poniżej 10. roku życia. Można przypuścić, że w praktyce, wobec dużej migracji do miasta i związanych z tym trudnościami przy ustaleniu właściwego wieku dzieci, cezura ta miała charakter raczej orientacyjny i mogła skutkować faktycznie zwolnieniem z opodatkowania także niektórych z dzieci, które przekroczyły ten wiek⁶².

Wedle wcześniejszych badań nad populacją miast Rzeczypospolitej w XVIII w., dzieci do lat 10 powinny stanowić ok. 25–30% wszystkich mieszkańców miasta, co jednak może się wydawać wartością zawyżoną⁶³.

⁵⁸ S. Waszak, *Ludność i zabudowa...*, s. 142.

⁵⁹ Autor artykułu niestety nie udostępnił informacji o liczbie jednoosobowych gospodarstw domowych w Dobrym Mieście; zob. S. Borowski, dz. cyt., s. 146–150.

⁶⁰ C. Kukło, *Kobieta samotna w społeczeństwie miejskim u schyłku Rzeczypospolitej szlacheckiej. Studium demograficzno-społeczne*, Białystok 1998, s. 108.

⁶¹ Pewna część z osób samotnych wymienionych w rejestrze lwowskim (i innych rejestrach) mogła mieć na swym utrzymaniu małoletnie dzieci, które uniknęły rejestracji, a których obecność czyniłaby je już gospodarstwami wieloosobowymi.

⁶² M. Koczyński, *Studia nad rodziną chłopską...*, s. 40; tenże, *Subsidium charitativum...*, s. 263–264.

⁶³ A. Laszuk, *Ludność województwa podlaskiego*, s. 21; C. Kukło, *Rodzina w osiemnastowiecznej Warszawie*, Białystok 1991, s. 71.

Rejestry podatku poglównego z Poznania i Starej Warszawy zawierają znacząco niższy odsetek wymienionych tam dzieci. Stanisław Waszak naliczył w Poznaniu 935 dzieci w różnym wieku, co stanowiło 25% wszystkich wymienionych mieszkańców. Natomiast wedle zachowanego rejestru w Starej Warszawie było ich 181, to jest ok. 20% wszystkich mieszkańców. Tymczasem we Lwowie wymieniono w rejestrze 311 nastoletnich i pełnoletnich dzieci – 10% wszystkich mieszkańców w mieście i 139 na przedmieściu – zaledwie ok. 4% z nich. Rejestr lwowski wskazuje w tym względzie na szczególne braki w rejestracji dzieci w domach ich rodziców. Znacząca różnica między rejestrem poznańskim i warszawskim a lwowskim może wynikać przede wszystkim ze wspomnianego obowiązku zwolnienia z opodatkowania małoletnich dzieci w tym ostatnim rejestrze. Można przypuścić zatem, że wymienioną w rejestrze liczbę mieszkańców Lwowa należałoby powiększyć jeszcze o ok. 600 „brakujących” dzieci, co odpowiadałoby ok. 15% wszystkich mieszczan (jednak bez Żydów, szlachty i duchowieństwa). Waszak przypuszczał również, że część dzieci mieszczańskich ukrywa się wśród wymienionych w rejestrze „chłopców” i „dziewek” mieszkających w cudzych gospodarstwach domowych⁶⁴. Z taką sytuacją mamy też zapewne do czynienia we Lwowie i w innych ośrodkach miejskich.

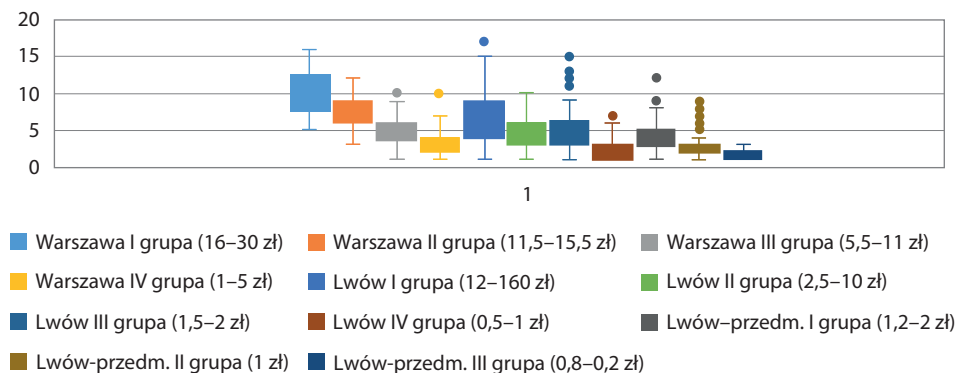
Badania Waszaka dowodzą też, że w nowożytnym Poznaniu przypadało 1,1 dziecka na jedno gospodarstwo domowe w mieście. Natomiast wśród gospodarstw wieloosobowych liczba ta rosła do 1,4⁶⁵. Tymczasem we Lwowie wedle rejestru przypadało średnio ledwie 0,4 dziecka na jedno gospodarstwo wieloosobowe. Przyjąwszy ustalenia dla Poznania jako najbliższy punkt odniesienia i po uwzględnieniu nienotowanych w rejestrze lwowskim małych dzieci, średnia wielkość gospodarstwa powinna tam wzrosnąć o ok. 1 osobę. Dałoby to średnio ok. 4,4 osób dla jednego gospodarstwa i 5,2 osoby dla gospodarstwa wieloosobowego⁶⁶. Wynik taki byłby bardzo zbliżony do średnich wielkości obliczonych dla Poznania w 1590 r., Starej Warszawy w 1659 r. czy też Krakowa w 1791 r. (zob. tab. 2).

⁶⁴ S. Waszak, *Ludność i zabudowa...*, s. 137.

⁶⁵ Nie wydaje się być zgodne z prawdą twierdzenie, że w rejestrze poglównym z 1590 r. nie uwzględniono dzieci do lat 10, podobnie jak w późniejszych rejestrach w drugiej połowie XVII w. Informacja taka pojawia się w: A. Karpiński, *Żeńska służba domowa...*, s. 42; C. Kukło, *Demografia...*, s. 360. Nie wskazuje na to ani zachowany uniwersał poboru podatku, ani opracowanie rejestru poznańskiego przez S. Waszaka; zob. *Uniwersał poboru poglównego...*; S. Waszak, *Ludność i zabudowa...*, s. 113; tenże, *Dzietność...*

⁶⁶ Natomiast wedle rejestru z 1659 r. w Starej Warszawie przypadało nieco mniej dzieci niż w Poznaniu, bo 0,9 dziecka na jedno gospodarstwo. Wydaje się jednak, że dane z Poznania są bardziej kompletne, a samo miasto swą wielkością i strukturą lepiej odpowiada warunkom panującym w siedemnastowiecznym Lwowie.

Wykres 1. Wielkość gospodarstw domowych w Warszawie oraz we Lwowie i na przedmieściach tego miasta według przynależności do grup podatkowych



Źródło: CDIAUL, f. 52, op. 2, sygn. 783; AGAD, nr zespołu 99, Księgi miejskie Warszawa-Ekonomiczne, sygn. 592.

Podobnie jak w innych miastach, zestawienie liczby członków gospodarstw domowych w grupach podatkowych Warszawy i Lwowa oraz przedmieść Lwowa w pełni potwierdza zależność między wyższą zamożnością a większą liczbą członków gospodarstw domowych nawet po uwzględnieniu różnic między miastami⁶⁷. Obserwacje te potwierdziła również przeprowadzona analiza regresji OLS (zob. tab. A2 w aneksie)⁶⁸.

Mimo zróżnicowania występującego w każdej z grup, tendencja ta jest widoczna we wszystkich trzech badanych obszarach. W Warszawie połowa gospodarstw domowych z I kategorii liczyła między 7 a 13 osób, a średnia wynosiła blisko 10 osób. We Lwowie w mieście liczby te były niższe i wynosiły między 4 a 9 osób ze średnią w wysokości ponad 6 osób na jedno gospodarstwo, w I grupie zaś na jego przedmieściach między 3 a 5 osób, przy średniej ok. 3,5 osoby na jedno gospodarstwo. W kolejnych grupach podatkowych liczby te były odpowiednio niższe. Także w tym przypadku na różnicach w średnich wielkościach gospodarstw między Warszawą a Lwowem zaważył m.in. brak uwzględnienia najmłodszych dzieci w rejestrze lwowskim.

⁶⁷ S. Waszak, *Ludność i zabudowa...*, s. 99–104; S. Borowski, dz. cyt., s. 142–146.

⁶⁸ W analizie regresji liniowej OLS zmienną zależną była wielkość gospodarstwa domowego, a niezależnymi miejsce zamieszkania (Warszawa lub Lwów) oraz cztery grupy podatkowe. Oba czynniki okazały się statystycznie istotne. Wyniki wskazują na to, że liczba gospodarstw, które liczyły więcej osób, była znacząco większa w Warszawie (w porównaniu do Lwowa) oraz w I i II grupie podatkowej (w stosunku do III). Natomiast w grupie IV było ono znacząco mniejsze.

Liczba dzieci na utrzymaniu rodziców

Wedle badań Waszaka w centralnych – bogatszych – częściach Poznania średnia liczba dzieci wynosiła 2,5 na rodzinę, podczas gdy w najbiedniejszej części, przy murach miasta, spadała do 1,6⁶⁹. W grupach podatkowych Starej Warszawy i Lwowa występowały w tym aspekcie jeszcze wyraźniejsze różnice, zarówno pod względem liczby dzieci przypadających na jedno wieloosobowe gospodarstwo domowe, jak i tylko pośród tych gospodarstw, w których zarejestrowano obecność dzieci (zob. tab. 3). W związku z tym należy oczekiwać, że przy rozbiciu populacji na grupy podatkowe bogatsze gospodarstwa domowe w mieście powinny zostać powiększone o większą liczbę dzieci niż biedniejsze. To z kolei wpłynęłoby na jeszcze większe rozwarstwienie w wielkości gospodarstw w tym mieście.

Oprócz średniej liczby dzieci Waszak zanotował również znaczące różnice w liczbie gospodarstw bezdzietnych w poszczególnych częściach miasta. Sięgały one od ok. 20% aż do 50%⁷⁰. Można przypuścić, że różnice te spowodowane były przede wszystkim czynnikami społeczno-ekonomicznymi, które sprawiały, że w biedniejszych rodzinach nie tylko rodziło się i przeżywało mniej dzieci, ale też, że szybciej opuszczały one dom rodzinny. Porównanie liczby gospodarstw domowych z dziećmi w poszczególnych grupach podatkowych Warszawy, Lwowa i przedmieść Lwowa potwierdza te przypuszczenia (zob. wykres 2). W Starej Warszawie i w mieście Lwowie widoczne są znaczące różnice między najbogatszymi gospodarstwami z I i II grupy podatkowej a pozostałymi dwoma grupami. W Warszawie ok. 70% spośród najbogatszych rodzin w mieście mieszkało wraz z dziećmi, podczas gdy wśród większości mieszkańców miasta około czterdziestu kilku procent. W przypadku Lwowa, chociaż pozbawieni jesteśmy informacji o najmłodszych dzieciach, to i tak różnice między poszczególnymi grupami są znaczące i sięgają od blisko 40% w I grupie podatkowej do ok. 10% w IV. Blisko dwukrotną różnicę w liczbie gospodarstw domowych z dziećmi notujemy także na przedmieściach tego miasta – od 12% do 4%. Oprócz czynników ekonomicznych znikoma liczba dzieci mieszkających z rodzicami wśród przedmieszczańskich rejonach przedmieść, częściowo także w prywatnych świeckich i kościelnych majątkach ziemskich pod miastem. Możliwe jest także, że mała liczba dzieci mogła być częściowo uwarunkowana przeciętnie

⁶⁹ S. Waszak, *Dzietność...*, s. 358.

⁷⁰ Tenże, *Ludność i zabudowa...*, s. 144–145.

Tabela 3. Średnia liczba dzieci na jedno gospodarstwo domowe (GD) w grupach podatkowych Warszawy, Lwowa oraz przedmieść i wsi lwowskich

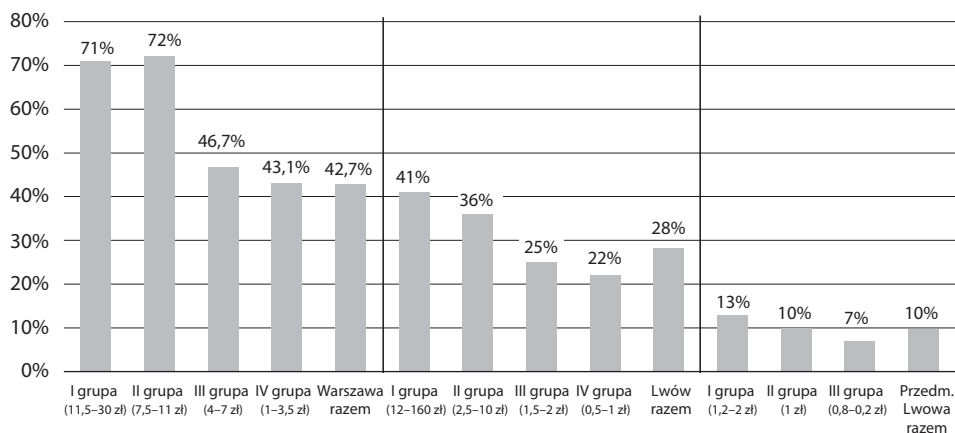
Ośrodek/rok	Grupa podatkowa	% GD z dziećmi	Średnia liczba dzieci na wieloosobowe GD [SD]	Średnia liczba dzieci na GD z dziećmi [SD]	% dzietwczynnek wśród wszystkich dzieci [SD]
Stara Warszawa 1659	I (16–30 zł)	71	2 [1,8]	2,8 [1,5]	b.d.
	II (11,5–15,5 zł)	69	1,8 [1,6]	2,6 [1,3]	b.d.
	III (5,5–11 zł)	46	0,8 [1,0] G3 vs G1*** G3 vs G2***	1,6 [0,8] G3 vs G1** G3 vs G2**	b.d.
	IV (1–5,5 zł)	21	0,4 [0,9] G4 vs G1*** G4 vs G2***	1,7 [0,8] G4 vs G1* G4 vs G2*	b.d.
	Razem	42	0,9 [1,3]	2,0 [1,1]	b.d.
Lwów miasto 1662	I (12–160 zł)	38	0,8 [1,1]	1,8 [1,1]	52% [0,5]
	II (2,5–10 zł)	33	0,6 [1,0]	1,7 [0,9]	52% [0,5]
	III (1,5–2 zł)	23	0,4 [0,8] G3 vs G1** G3 vs G2*	1,5 [0,8]	60% [0,5]
	IV (0,5–1 zł)	11	0,3 [0,6] G4 vs G1*** G4 vs G2**	1,3 [0,6] G4 vs G1*	85% [0,4] G4 vs G1** G4 vs G2** G4 vs G3*
	Razem	21	0,4 [0,8]	1,6 [0,8]	61% [0,5]
Lwów przedmieścia 1662	I (1,2–2 zł)	12	0,1 [0,4]	1,1 [0,3]	62% [0,5]
	II (1 zł)	8	0,1 [0,4]	1,3 [0,6]	54% [0,5]
	III (0,8–0,2 zł)	4	0,1 [0,3]	1,0 [0]	80% [0,4]
	Razem	8	0,1 [0,4]	1,3 [0,6]	56% [0,5]
Poznań 1590	Razem	70	1,4	2,2	

Legenda: [SD] = odchylenie standardowe (*Standard Deviation*). Test istotności pokazuje różnice między grupami podatkowymi (np. G3 vs G1 to III grupa podatkowa w porównaniu do I grupy); ANOVA, Test porównawczy Tukeya. * $p < 0,1$; ** $p < 0,01$; *** $p < 0,001$.

Źródło: CDIAUL, f. 52, op. 2, sygn. 783; AGAD, nr zespołu 99, Księgi miejskie Warszawa-Ekonomiczne, sygn. 592; S. Waszak, *Ludność i zabudowa mieszkaniowa miasta Poznania w XVI i XVII w.*, „Przegląd Zachodni” 6–8, 1953, s. 142–150.

młodszy wiek mieszkańców przedmieść, nie jesteśmy jednak w stanie zweryfikować tej hipotezy na podstawie posiadanych danych⁷¹.

⁷¹ Nowym imigrantom do miast, często osobom młodym, było zapewne łatwiej osiedlić się na przedmieściach, gdzie koszty życia były niższe.

Wykres 2. Procent gospodarstw domowych z dziećmi wedle rejestrów dla Starej Warszawy, Lwowa i przedmieść Lwowa w rozbiciu na grupy podatkowe

Źródło: CDIAUL, f. 52, op. 2, sygn. 783; AGAD, nr zespołu 99, Księgi miejskie Warszawa-Ekonomiczne, sygn. 592.

Interesujące wydają się również różnice pod względem płci wśród dzieci mieszkających z rodzicami. Różnice między liczbą chłopców i dziewczynek możliwe są do sprawdzenia jedynie w przypadku rejestru lwowskiego. W rejestrze warszawskim niestety zbyt często zamiast określenia płci dziecka pojawia się informacja o sumarycznej liczbie dzieci w gospodarstwie domowym. W badaniu porównano odsetek gospodarstw domowych z dziećmi we Lwowie z procentowym udziałem dziewczynek wśród wszystkich dzieci w każdej z grup podatkowych Lwowa i jego przedmieść. Im uboższa była dana grupa podatkowa, tym większy udział wśród wszystkich dzieci mieszkających pod jednym dachem z rodzicami stanowiły dziewczynki. W przypadku samego miasta widoczna jest zwłaszcza wyraźna różnica między dwoma grupami obejmującymi najuboższych mieszczan a grupą, do której zakwalifikowana została najuboższa część gospodarstw domowych Lwowa (stanowiąca jednocześnie aż 40% z wszystkich). W grupach I i II liczba dziewczynek i chłopców była mniej więcej równa (52% do 48%), w III grupie podatkowej obserwujemy nieco większą liczbę córek niż synów (60% do 40%), podczas gdy w IV grupie przewaga płci żeńskiej była już dominująca (85% do 15% chłopców)⁷².

Tak wyraźne różnice płciowe wśród nastoletnich i dorosłych dzieci pozostających w domu wraz z rodzicami wydają się dość zaskakujące.

⁷² Różnice między najuboższą IV grupą podatkową we Lwowie a pozostałymi trzema grupami podatkowymi są statystycznie istotne (zob. tab. 3).

Jak można przypuścić, było to związane zarówno z trudnościami sprostanania wyzwaniu finansowemu, jakim było wydawanie młodych kobiet za mąż, jak i kosztami związanymi z opłaceniem pracy najemnej⁷³. Wśród najuboższych gospodarstw domowych córki gospodarzy mogły pozostawać w domu dłużej, zamiast iść na służbę do innych gospodarstw w zastępstwie opłacanej najemnej służby domowej. Natomiast chłopcy w tych rodzinach byli zapewne wcześniej odprawiani z domu na naukę rzemiosła lub na służbę, co mogłoby częściowo tłumaczyć zaobserwowaną dysproporcję między obiema płciami (zob. tab. 3).

Typy rodzin w gospodarstwach domowych

W nowożytnym mieście Rzeczypospolitej większość rodzin miała charakter nuklearny. Tworzyli je bezdzietni małżonkowie, rodzice z dziećmi lub jeden z małżonków oraz mieszkające z nim dzieci. Nowe, zazwyczaj dość późno zawierane małżeństwa zakładano dopiero po osiągnięciu finansowego usamodzielnienia pozwalającego na założenie rodziny, zgromadzenie środków na posag i zabezpieczenie wiana małżonki oraz wyprowadzenie się z domu rodzinnego⁷⁴. Stosunkowo znacząca część mieszkańców miast, zwłaszcza kobiet, żyła też samotnie, nigdy nie tworząc nowych małżeństw lub pozostając we wdowieństwie po rozpadnięciu się pierwszych. Osoby takie tworzyły jednoosobowe gospodarstwa domowe lub też wchodziły w skład innych gospodarstw jako krewni lub czeladź⁷⁵. Było to zjawisko powszechne w Europie, składające się na koncepcję tzw. „europejskiego wzorca rodziny”⁷⁶.

Analiza struktury gospodarstw domowych w Warszawie i we Lwowie pozwoliła na podzielenie ich na cztery kategorie: 1) gospodarstwa pojedynczych osób, 2) gospodarstwa pojedyncze z czeladzią, 3) gospodarstwa proste złożone z małżonków, dzieci oraz członków czeladzi domowej, 4) gospodarstwa domowe rozszerzone o dodatkowych krewnych lub dorosłe dzieci żyjące wraz ze swoimi małżonkami pod dachem rodziców⁷⁷.

⁷³ A. Karpiński, *Kobieta w mieście polskim...*, s. 142–146.

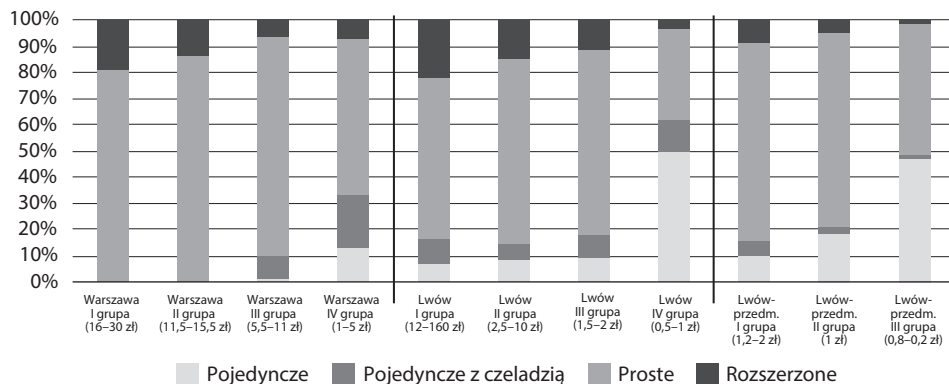
⁷⁴ C. Kuklo, *The Family...*, s. 53–54.

⁷⁵ Tamże.

⁷⁶ J. Hajnal, *European Marriage Patterns in Perspective*, w: *Population in History. Essays in Historical Demography*, red. D.V. Glass, D.E.C. Eversley, London 1965, s. 101–143.

⁷⁷ Podział ten jest modyfikacją szeroko stosowanych w nauce typologii rodzin Petera Lasletta; zob. tenże, *Introduction. The History of the Family*, w: *Household and Family in Past Time*, red. P. Laslett, R. Wall, Cambridge 1972, s. 28–32. Modyfikacje te polegają na wyróżnieniu gospodarstw jednoosobowych mieszkających razem ze służbą oraz połączenie w jedną kategorię rodzin rozszerzonych (*extended families*) i wielokrotnych

Wykres 3. Typy rodzin w Warszawie oraz we Lwowie i na przedmieściach tego miasta według przynależności do grup podatkowych



Źródło: CDIAUL, f. 52, op. 2, sygn. 783; AGAD, nr zespołu 99, Księgi miejskie Warszawa-Ekonomiczne, sygn. 592.

Porównanie ich występowania w grupach podatkowych Warszawy, Lwowa i jego przedmieść wskazuje na obecność tam tych samych zjawisk (zob. wykres 3 i tab. A3 w aneksie). Rodziny rozszerzone, które w Warszawie stanowiły 9%, we Lwowie 10%, a na jego przedmieściach zaledwie 5%, najczęściej obserwowane były w najzamożniejszych grupach podatkowych, sięgając ok. 20% w obu miastach. W większości przypadków krewnymi mieszkającymi przy rodzinach mieszczańskich były samotne kobiety: matki, siostry, teściowe, siostrzenice czy też wnuczki. Z kolei im biedniejsza była dana grupa podatkowa, tym większą jej część stanowiły jednoosobowe gospodarstwa domowe. Sięgały one blisko 50% wszystkich w najbiedniejszej grupie podatkowej Lwowa oraz jego przedmieść. Stałym zjawiskiem były również gospodarstwa jednoosobowe z czeladzią, które we Lwowie obserwowane były we wszystkich grupach podatkowych i spośród których większość tworzyły kobiety. W Warszawie takie gospodarstwa mieściły się wyłącznie w III i IV grupy podatkowej, i w równym stopniu tworzone były tak przez kobiety, jak i mężczyzn. Różnice między Warszawą a Lwowem w procentowym udziale poszczególnych typów rodzin w grupach podatkowych należy prawdopodobnie tłumaczyć nieobjęciem przez rejestr warszawski najuboższych grup ludności w mieście.

(*multiple families*). W pierwszym przypadku jest to związane z zaobserwowaniem specyficznych cech tej kategorii gospodarstw domowych, co skłania do ich analitycznego wyodrębnienia. W drugim przypadku jest to związane z marginalną jedynie obecnością gospodarstw, które można by było zaliczyć do kategorii wielokrotnych.

Przeprowadziłem także analizę typów gospodarstw domowych przy użyciu wielomianowej regresji logistycznej (zob. tab. A4 w aneksie). W analizie proste gospodarstwa domowe były grupą odniesienia dla pojedynczych, pojedynczych ze służbą oraz rozszerzonych gospodarstw domowych. Natomiast miejsce zamieszkania oraz grupy podatkowe w Warszawie, Lwowie i na lwowskich przedmieściach zostały wykorzystane jako zmienne niezależne. Zastosowany model potwierdza i wzmacnia dowód omówionych powyżej różnic we wpływie miejsca zamieszkania i grupy podatkowej, szczególnie w przypadku pojedynczych i rozszerzonych gospodarstw domowych. Szansa (RRR) na przynależność do pojedynczego gospodarstwa domowego wobec prostego była cztery i pół razy większa na przedmieściach Lwowa niż w samym mieście i dziewięciokrotnie większa wśród członków IV grupy podatkowej niż III. Podobnie jest z przynależnością do rozszerzonego gospodarstwa domowego (w stosunku do prostego). Szansa na jego spotkanie w I grupie podatkowej była dwa i pół razy większa niż w III grupie.

Czeladź w gospodarstwach domowych

Jak widzimy, pozycja społeczno-ekonomiczna głowy domu bardzo silnie wpływała na liczbę pozostających w domu dzieci oraz przygarniętych niekiedy pod wspólny dach dalszych krewnych. Wydaje się jednak, że w jeszcze większym stopniu powinna ona różnicować liczbę i charakter osób spoza rodziny – członków czeladzi wchodzących w skład wspólnego gospodarstwa domowego. Te niespokrewnione osoby zatrudniane były na określony czas w ramach zawartego kontraktu lub też przyjmowane na naukę do kramu bądź warsztatu⁷⁸. Niezależnie od charakteru umowy, miały one wykonywać określone zadania pod nadzorem i na rzecz głowy gospodarstwa. Zachowane rejestry świadczą o istnieniu w większych gospodarstwach domowych pewnej hierarchii związanej z kwalifikacjami i płcią członków czeladzi. Jednocześnie w skład większości gospodarstw domowych wchodziło zaledwie jedno lub dwoje przedstawicieli czeladzi, którzy byli z pewnością zobowiązani do wykonywania szerokiego spektrum posług na rzecz domowników. Z tego też względu, jak się wydaje, także autorzy rejestrów i spisów osobowych łączyli czeladników, woźniców, kucharki i izdebne oraz inne grupy pracowników najemnych w jedną kategorię czeladzi domowej⁷⁹.

⁷⁸ R. Poniat, dz. cyt., s. 229–240, 260–272; A. Karpiński, *Pauperes...*, s. 97–109, 175–176, 184–186.

⁷⁹ R. Poniat, dz. cyt., s. 182; C. Kuklo, *Ze studiów nad służbą domową w miastach Polski przedrozbiorowej*, w: *Między polityką a kulturą...*, s. 199–209. Pewien problem

Obecność czeladzi w miejskich gospodarstwach domowych była zjawiskiem powszechnym. Wiązało się to zarówno ze stałym zapotrzebowaniem na pomoc fizyczną w domu i w pracy, jak i ze specyfiką przednowoczesnego cyklu życia, w ramach którego znaczna część populacji nabywała w młodym wieku doświadczenie służby w obcym gospodarstwie domowym (*life-cycle servants*)⁸⁰. W Starej Warszawie aż 91% gospodarstw domowych liczących dwie lub więcej osób miało przynajmniej jednego członka czeladzi. We Lwowie było to 75% wszystkich wieloosobowych gospodarstw domowych w mieście, na jego przedmieściach zaś 40%. Według obliczeń Waszaka rzadziej wymieniana była czeladź w gospodarstwach domowych w Poznaniu w 1590 r. Wspomniano o niej w 58% wszystkich przypadków⁸¹.

Różnice wydają się więc znaczące, znikają one jednak, jeśli jako miarę porównawczą zastosujemy odsetek czeladzi w całych populacjach nowożytnych miast (znanych nam na podstawie zachowanych rejestrów). Zarówno w Warszawie w 1659 r. i w mieście Lwowie w 1662 r., jak i Poznaniu w 1590 r. i Lublinie w 1679 r. procent czeladzi był zbliżony do siebie i oscylował ok. 35–40% (zob. wykres 4)⁸².

Najwyższy udział czeladzi w populacji stosunkowo małej i zniszczonej przez wojnę Warszawie sięgający 47% może być związany z przypuszczalnym pominięciem w rejestrze niektórych uboższych gospodarstw domowych. Na przedmieściach Lwowa procent czeladzi domowej w populacji jest już dwukrotnie niższy, chociaż wciąż sięga on ok. 20% i jest porównywalny z odsetkiem czeladzi notowanym w mniejszych miastach według spisów osobowych z końca XVIII w. W badanych miastach z XVII w. odnotowujemy również statystycznie więcej czeladzi wśród ich ludności

definicyjny czeladzi domowej zbliżony jest do sporów prowadzonych przez anglosaskich historyków w stosunku do definicji słowa *servant* i jego zakresu znaczeniowego; zob. R. Sarti, *Who Are Servants? Defining Domestic Service in Western Europe (16th–21st Centuries)*, w: *Proceedings of the "Servant Project"*, t. 2, red. S. Pasleau, I. Schopp, Liège 2006, s. 30–31.

⁸⁰ Opis zjawiska i odwołanie do szerszej literatury w: R. Poniak, dz. cyt., s. 15–19; zob. też T. Meldrum, dz. cyt., s. 32–33; I.K. Ben-Amos, *Service and the Coming of Age of Young Men in Seventeenth-Century England*, „Continuity and Change” 3, 1988, s. 41–64.

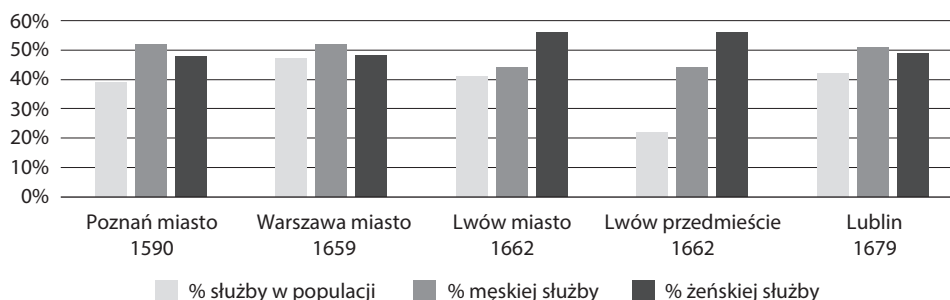
⁸¹ S. Waszak, *Ludność i zabudowa...*, s. 105–107.

⁸² Dane dotyczące Lwowa i Lublina na wykresie są lekko zanizone, ponieważ spisy, z których pochodzą te dane, nie obejmują małoletnich dzieci. Porównanie z innymi miastami, przede wszystkim z Poznaniem z 1590 r. z pracy Waszaka oraz Londynu z 1695 r. wskazują, że w przypadku Lwowa brakująca liczba dzieci poniżej 10. roku życia wyniosłaby ok. 600 osób, co równa się ok. 15% całej populacji. W ten sposób czeladź stanowiłaby ok. 35% wszystkich mieszkańców; zob. S. Waszak, *Dziatność...*, s. 355–357.

niż w śródmieściach dużych miast z końca XVIII w. takich jak Kraków (32%), Poznań (31%) i Warszawa (20%)⁸³.

Interesujące wydaje się, że we Lwowie (tak w mieście, jak i na przedmieściach) większość czeladzi stanowiły kobiety, podczas gdy w innych miastach proporcje te były dość wyrównane. Mogło mieć to związek z kilkoma różnymi czynnikami, m.in. podażą taniej siły roboczej wśród kobiet.

Wykres 4. Procent służby do całej populacji Poznania, Warszawy, Lwowa i jego przedmieść oraz Lublina, a także stosunek czeladzi męskiej do kobiecej w tych ośrodkach



Źródło: CDIAUL, f. 52, op. 2, sygn. 783; AGAD, nr zespołu 99, Księgi miejskie Warszawa-Ekonomiczne, sygn. 592; S. Waszak, *Ludność i zabudowa mieszkaniowa miasta Poznania w XVI i XVII w.*, „Przegląd Zachodni” 6–8, 1953, s. 142–150; M. Stankowa, *Zmierzch znaczenia Lublina. Upadek 1648–1795*, w: *Dzieje Lublina*, t. 1, red. J. Dobrzański, J. Kłoczowski, Lublin 1965, s. 129–131.

Zachowane rejestry różnią się nieco od siebie pod względem stosowanego nazewnictwa i wymienianych kategorii czeladzi domowej oraz, jak można przypuścić, sposobu ich rozumienia przez poborców podatkowych. W rejestrze lwowskim występuje więcej kategorii służby kobiecej, np. izdebne lub piastunki. Uderzająca jest również dysproporcja między liczbą kucharek notowanych we Lwowie w porównaniu z innymi miastami. We Lwowie kucharki były najliczniej wymienianą kategorią służby domowej. Stanowiły one tam aż 31% wszystkich członków czeladzi. W porównaniu ze Lwowem w innych miastach wspomniane były one dość rzadko – w Warszawie ok. 6% przypadków, a w Poznaniu poniżej 2%⁸⁴.

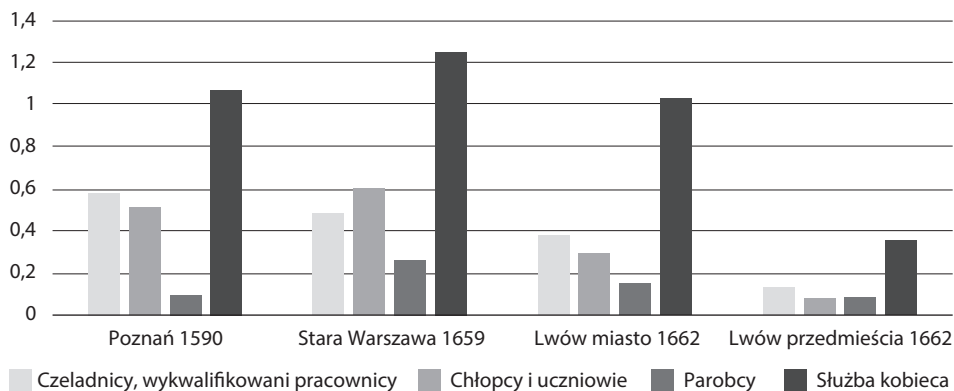
⁸³ Według badań Cezarego Kukło, „proporcja czeladzi i służby domowej w populacjach większości miast staropolskich choć zróżnicowana, była na ogół wysoka i wynosiła od 15 do 20%”. Nie miał on jednak racji, odnosząc ten odsetek również do sytuacji w miastach w XVI i XVII w., powołując się przy tym na badania Andrzeja Karpińskiego. Karpiński pominął bowiem w swym studium poświęconym kobietom męską część czeladzi; C. Kukło, *Ze studiów nad służbą domową...*, s. 202–203. Dane procentowe na temat liczby samej służby domowej (bez pracowników i czeladników) w polskich miastach w XVIII w. zob. R. Poniat, dz. cyt., s. 128–134.

⁸⁴ S. Waszak, *Dzietność...*, s. 356.

Te zaskakujące różnice wskazują przede wszystkim na widoczne trudności ówczesnych mieszczan w przypisaniu określonej funkcji przedstawicielkom kobiecej służby domowej. Zapewne wiązało się to z wypełnianiem przez nie zazwyczaj szerokiego spektrum usług domowych. W związku z tym na potrzeby dalszych analiz porównawczych służba kobieca została zebrana do jednej kategorii. Połączono również kategorie czeladników z innego rodzaju wykwalifikowanymi męskimi pracownikami kramów i warsztatów, kategorie „chłopców” z „uczniami” oraz „parobków z woźnicami”⁸⁵.

Po zaklasyfikowaniu czeladzi do czterech kategorii oraz przeliczeniu, jaka jej liczba przypadała na jedno wieloosobowe gospodarstwo domowe w tych ośrodkach, wyłaniają się silne podobieństwa między analizowanymi miastami (zob. wykres 5)⁸⁶. Mniejsza liczba służby przypadająca na jedno gospodarstwo domowe we Lwowie w porównaniu z pozostałymi miastami wiązać się może z większą liczbą uboższych mieszkańców tego miasta tworzących mniejsze gospodarstwa domowe. Wydaje się jednak, że wynika ona przede wszystkim z lepszej rejestracji uboższej części społeczeństwa tego miasta.

Wykres 5. Liczba czeladzi przypadająca na jedno wieloosobowe gospodarstwo domowe w Poznaniu, Starej Warszawie, Lwowie i na jego przedmieściach w rozbiciu na cztery kategorie



Źródło: CDIAUL, f. 52, op. 2, sygn. 783; AGAD, nr zespołu 99, Księgi miejskie Warszawa-Ekonomiczne, sygn. 592; S. Waszak, *Ludność i zabudowa mieszkaniowa miasta Poznania w XVI i XVII w.*, „Przegląd Zachodni” 6–8, 1953, s. 142–150.

⁸⁵ Było to po części wymuszone również łączeniem tych kategorii przez poprzednich badaczy; zob. tamże, s. 356; M. Stankowa, dz. cyt., s. 129–131.

⁸⁶ W porównaniu nie został uwzględniony Lublin w 1679 r. ze względu na to, że w opracowaniu Marii Stankowej nie została podana informacja o liczbie gospodarstw domowych w tym mieście; tam, dz. cyt.

W celu analizy wpływu pozycji społeczno-majątkowej na liczbę czeladzi w gospodarstwie domowym porównana została ich średnia liczba przypadająca na jedno gospodarstwo w grupach podatkowych Warszawy, Lwowa i jego przedmieść. Porównanie wskazuje na kilka interesujących zjawisk. Po pierwsze, wyraźnie widoczne jest zjawisko silnej zależności między zamożnością głowy gospodarstwa domowego a liczbą czeladzi w gospodarstwie (zob. tab. A5 w aneksie). Im była ona wyższa, tym więcej zarówno kobiet, jak i mężczyzn pozostawało u niej na służbie. Po drugie, dysproporcje te widoczne są zarówno w miastach, jak i na przedmieściu Lwowa. Po trzecie, poszczególne kategorie czeladzi obecne są w różnym stopniu w grupach podatkowych. O ile służba kobieca jest najpowszechniejszą formą czeladzi, powszechną nawet w relatywnie ubogich gospodarstwach domowych, to czeladnicy wraz z innymi wykwalifikowanymi pracownikami pojawiają się w zasadzie tylko w pierwszych trzech grupach, parobkowie i woźnice pracujący na rzecz rodzin kupieckich zaś tylko w pierwszych dwóch grupach. Po czwarte, nie tylko sumarycznie w poszczególnych grupach podatkowych, ale też w rozbięciu na poszczególne kategorie czeladzi w Warszawie notowano więcej ich członków (w przeliczeniu na jedno gospodarstwo) niż we Lwowie. Średnio w gospodarstwach domowych w najbogatszej grupie podatkowej w Warszawie wymieniano średnio 5,8 członków czeladzi, podczas gdy we Lwowie – 3,7 (zob. tab. A5 w aneksie). W porównaniu między tymi grupami uderza zwłaszcza dwukrotnie mniejsza liczba mężczyzn na służbie w najbogatszych domach w mieście. Podobne różnice można także dostrzec, zestawiając II i IV grupy podatkowe w obu miastach. Jedyne III grupy podatkowe charakteryzują się podobną liczbą w poszczególnych kategoriach czeladzi. Różnice te mogą wynikać zarówno z nieco innej struktury społeczeństwa miejskiego w Warszawie oraz w trzykrotnie większym od niego Lwowie, jak i z ograniczonej porównywalności zastosowanych na potrzeby analiz grup podatkowych w Warszawie i Lwowie⁸⁷.

Gospodarstwa domowe w czterech warstwach społecznych – dyskusja

Analiza porównawcza wielkości i składu osobowego gospodarstw domowych w nowożytnej Starej Warszawie i Lwowie oparta została na dwóch unikalnych rejestrach poboru podatku pogłównego z 1659 i 1662 r.

⁸⁷ Różnice między grupami podatkowymi pod względem średniej liczby czeladzi oraz przy rozbięciu czeladzi na męską i żeńską w Warszawie, Lwowie i na jego przedmieściach są w każdym wypadku statystycznie istotne (zob. tab. A5 w aneksie).

Mimo zaobserwowania istotnych różnic między tymi spisami, stanowią one wyjątkową podstawę do zdobycia wiedzy o strukturze społeczeństwa obu miast i obecnych w nich formach życia rodzinnego w ramach istniejących tam gospodarstw domowych. Oba rejestry uchwyciły społeczeństwa tych miast w momencie ich kryzysu, co bez wątpienia musi rzutować na sytuację społeczno-ekonomiczną ich mieszkańców. Jednakże odwołanie się do wcześniejszych badań, zarówno dotyczących Poznania z końca XVI w., Lublina z drugiej połowy XVII w. czy też centralnych parafii Warszawy i Krakowa z końca XVIII w. wskazuje, że struktury życia rodzinnego podlegały w okresie przednowoczesnym bardzo powolnym zmianom. Zebrane informacje są wciąż dość nieliczne, wydaje się jednak, że w ciągu tych stuleci w największym stopniu zmianom ulegała nie struktura rodziny, lecz obecność, typ i liczba czeladzi zatrudnionej w miejskich gospodarstwach domowych. Podczas gdy w dużych miastach w XVI i XVII w. stanowiła ona ok. 35–40% wszystkich mieszkańców i obecna była w większości gospodarstw domowych w mieście, to bazując na badaniach Cezarego Kukli i Radosława Poniata, można stwierdzić, że pod koniec wieku XVIII ich liczebność spadła do ok. 30% w centrach dużych i zamożnych miast jak Kraków i Poznań, w pozostałych zaś ośrodkach miejskich, w tym w znacznie większej od nich Warszawie, liczyła ok. 15–20% wszystkich mieszkańców.

W badaniu zastosowano podział miejskich gospodarstw domowych Warszawy i Lwowa na cztery grupy podatkowe oraz przedmieść lwowskich na trzy grupy. Podstawą podziału był wymiar opłat wnoszonych przez głowy tych gospodarstw, uzależniony od wykonywanego zajęcia i szacowanej majątności danej osoby. W obu miastach pierwsze dwie grupy reprezentowały po ok. 10% gospodarstw w danym ośrodku, a pozostałe dwie po ok. 40%. Uzyskana przy wykorzystanym podziale struktura nie miała zatem charakteru typowej piramidy społecznej. Zastosowanie innej klasyfikacji stawek podatkowych zmieniłoby relacje między grupami, nie zaburzyłoby jednak podstawowych, zebranych w ten sposób obserwacji. Prezentowana w badaniu kategoryzacja społeczeństwa Warszawy, Lwowa i jego przedmieść pozwoliła uchwycić bardzo wyraźnie odmienne pod względem zamożności i warunków życia segmenty społeczeństwa miejskiego. Dowodem tego są wyniki analiz porównawczych pomiędzy tymi grupami pod względem wielkości gospodarstw domowych, liczby i płci dzieci pozostających w domach z rodzicami, typu rodzin tworzących gospodarstwa oraz liczby i charakteru członków czeladzi domowej.

Zamożność gospodarstwa domowego wpływała silnie na liczbę i charakter członków gospodarstw domowych. Zebrane dane mają charakter

uśredniony, ale dzięki temu wyznaczają też pewną normę społeczną w tych grupach. Najbogatsze gospodarstwa, reprezentujące bogatych kupców i urzędników miejskich, prawie wyłącznie obywatele miasta, stanowiły 9–10% wszystkich rodzin w mieście. We Lwowie liczyły średnio ok. 7–8 (wraz z doliczonymi małymi dziećmi), a w Warszawie 10 osób. W gospodarstwach tych przeważnie wraz z rodzicami mieszkali nastoletnie i starsze dzieci, w podobnej proporcji chłopców do dziewczynek. Dosty często były one powiększone o przygarniętych pod wspólny dach dalszych krewnych, zazwyczaj płci żeńskiej, często matki, ale też samotne teściowe, siostry, wnuczki i inne krewnie. Wraz z rodziną wspólnie stale mieszkala też grupa ok. 4–6 członków czeladzi domowej. W jej skład wchodziła zarówno kobieca pomoc domowa, popularne „dziewki” i kucharki, ale też izdebne, mamki i piastunki, oraz mężczyźni pracownicy w gospodarstwie, tacy jak czeladnicy, chłopcy i parobkowie, ale też woźnice, których spotkamy bardzo rzadko w pozostałych grupach podatkowych.

II grupa podatkowa, która reprezentuje kolejne ok. 10–12% społeczności miasta, obejmowała gospodarstwa domowe mniej zamożnych kupców i przedstawicieli ówczesnej klasy specjalistów, zawodów takich jak aptekarze, prawnicy, pisarze i introligatorzy. Około trzy czwarte z głów rodzin posiadało w tej grupie obywatelstwo miejskie. Ich gospodarstwa liczyły średnio we Lwowie ok. 5–6, a w Warszawie 7–8 osób. Charakteryzowały się zbliżoną do I grupy średnią liczbą dzieci pozostających w gospodarstwie oraz nieco niższym udziałem dalszych krewnych w rodzinie. Mniej też przebywało w nich stale członków czeladzi – średnio ok. 2–3 osób we Lwowie i 3–4 w Warszawie.

Członkostwo w III grupie podatkowej związane jest z przynależnością do szerokich kręgów (40% gospodarstw) średnio zamożnego mieszczaństwa, często rzemieślników cechowych. We Lwowie blisko połowa z głów rodzin w tej grupie posiadała obywatelstwo miasta, w Warszawie zaś zaledwie jedna czwarta z nich. Jej przedstawiciele tworzyli gospodarstwa liczące ok. 5 osób. Wyraźnie rzadziej przebywały w nich dzieci wraz z rodzicami (w Warszawie w około połowie gospodarstw), były one też mniej liczne o ok. 1 dziecko niż w I grupie podatkowej. Analizy na materiale lwowskim wskazują też, że częściej były to dzieci płci żeńskiej niż męskiej. Liczba czeladzi domowej w obu miastach w tej grupie liczyła przeciętnie 2 osoby.

Ostatnią grupę podatkową tworzyły gospodarstwa uboższe, płacące we Lwowie obniżoną stawkę podatku pogłównego. Stanowiły one w przybliżeniu kolejne 40% spośród wszystkich gospodarstw domowych w obu miastach. Na podrzędną pozycję społeczną przedstawicieli tej

grupy wskazuje to, że zaledwie kilkanaście procent głów rodzin w obu miastach cieszyła się posiadaniem prawa miejskiego. Zaliczone do tej grupy gospodarstwa domowe liczyły średnio 2 osoby we Lwowie (bez uwzględnienia najmłodszych dzieci), a 3 w Warszawie. Dzieci pozostające na utrzymaniu rodziców były w tej grupie zjawiskiem już dość rzadkim, a większość z nich stanowiły dziewczynki bądź młode kobiety, których wyprawienie za mąż wiązało się z trudnym do sprostania dla najuboższych wyzwaniem finansowym. W grupie tej już bardzo rzadko spotykamy rodziny rozszerzone o dalszych krewnych, za to we Lwowie aż połowę z nich stanowiły gospodarstwa jednoosobowe, zazwyczaj tworzone przez samotne kobiety. W Warszawie częściej niż we Lwowie w grupie tej pojawiali się nieliczni członkowie czeladzi domowej, zazwyczaj kobiecej służby domowej.

Podsumowanie

Szczegółowe badania wielkości i składu osobowego gospodarstw domowych w czterech grupach podatkowych mieszkańców Warszawy i Lwowa dowiodły znaczących podobieństw form życia domowego w obu miastach. Wbrew intuicyjnym oczekiwaniom, to w Starej Warszawie gospodarstwa domowe były znacząco większe, a nie w około trzykrotnie większym Lwowie. Na ten stan wpływały czynniki związane zarówno z charakterystykami zachowanych rejestrów podatkowych, jak i adekwatnością zastosowanego podziału na grupy podatkowe oraz być może także specyfiką życia w tych miastach. Do pierwszego efektu należał brak obecności w rejestrze lwowskim dzieci, które zgodnie z instrukcjami poborowymi nie osiągnęły 10. roku życia. W warszawskim rejestrze niepokoi z kolei m.in. bardzo niewielka liczba gospodarstw jednoosobowych oraz wyższa średnia wielkość gospodarstw domowych niż w ludniejszym i zamożniejszym Poznaniu pod koniec XVI w. Między innymi te obserwacje wskazują, że w rejestrze tym najprawdopodobniej pominięte zostały, lub w inny sposób uniknęły rejestracji, najbiedniejsze gospodarstwa domowe, co wpłynęło na całą strukturę podziału miasta na poszczególne grupy podatkowe. Mimo tych uwag i wątpliwości badanie to przynosi szereg ustaleń opartych na danych empirycznych obejmujących większość mieszkańców dwóch dużych miast Rzeczypospolitej w połowie XVII w. Dowodzi ono nie tylko znaczących różnic w wielkości i strukturze gospodarstw domowych w czterech warstwach społeczeństwa miasta, ale jego efektem jest też zarysowanie zjawisk typowych w zakresie form życia domowego w każdej z tych grup.

Aneks

Tabela A1.1. Wielkość gospodarstw domowych w Warszawie, Lwowie i przedmieściach Lwowa: ANOVA, Test porównawczy Tukeya

	Wszystkie gospodarstwa domowe -	Średnia	Odchylenie standardowe (SD)	Częstotliwość	Test porównawczy Tukeya: różnica średnich - błąd standardowy (SE)		
					1	2	3
1.	Warszawa	5,1	2,9	225			
2.	Lwów miasto	3,4	2,4	966	-1,7 [0,14]***		
3.	Lwów przedmieścia	2,4	1,2	1350	-2,7 [1,4]***	-1,0 [0,8]***	

Legenda: * $p < 0,05$; ** $p < 0,01$; *** $p < 0,001$.

Źródło: CDIAUL, f. 52, op. 2, sygn. 783; AGAD, nr zespołu 99, Księgi miejskie Warszawa-Ekonomiczne, sygn. 592.

Tabela A1.2. Wielkość wieloosobowych (z więcej niż jednym członkiem) gospodarstw domowych w Warszawie, Lwowie i przedmieściach Lwowa: ANOVA, Test porównawczy Tukeya

	Wieloosobowe gospodarstwa domowe	Średnia	Odchylenie standardowe (SD)	Częstotliwość	Test porównawczy Tukeya: różnica średnich - (błąd standardowy (SE)		
					1	2	3
1.	Warszawa	5,4	2,8	212			
2.	Lwów miasto	4,2	2,3	726	- 1 , 2 [0,14]***		
3.	Lwów przedmieścia	2,7	1,2	1100	- 2 , 6 [1,4]***	- 1 , 5 [0,9]***	

Legenda: * $p < 0,05$; ** $p < 0,01$; *** $p < 0,001$.

Źródło: CDIAUL, f. 52, op. 2, sygn. 783; AGAD, nr zespołu 99, Księgi miejskie Warszawa-Ekonomiczne, sygn. 592.

Tabela A2. Wielkość gospodarstw domowych oraz przynależności do grup podatkowych w Warszawie i Lwowie: regresja OLS

Wszystkie gospodarstwa domowe	Współczynnik regresji (Coef.)	Beta	Błąd standardowy (SE)	Wartość p
Miasto				
Lwów		(Ref.)		
Warszawa	1,38	0,21	0,14	0,00
Grupa podatkowa				
I	2,43	0,27	0,21	0,00
II	0,69	0,08	0,21	0,00
III		(Ref.)		
IV	-2,34	-0,45	0,13	0,00
Stała	4,3	0,10		
R ²	0,44			
Liczba obserwacji	1191			

Legenda: Ref. – grupa odniesienia.

Źródło: CDIAUL, f. 52, op. 2, sygn. 783; AGAD, nr zespołu 99, Księgi miejskie Warszawa-Ekonomiczne, sygn. 592.

Tabela A3. Typy gospodarstw domowych (GD) w poszczególnych grupach podatkowych Warszawy oraz Lwowa i jego przedmieść (z wsiami miejskimi)

Ośrodek/rok	Grupa podatkowa	Pojedyncze GD	Pojedyncze GD ze służbą	Proste GD	Rozszerzone GD	Razem
Stara Warszawa 1659	I (16–30 zł)	0 (0%)	0 (0%)	17 (81%)	4 (19%)	21 (100%)
	II (11,5–15,5 zł)	0 (0%)	0 (0%)	25 (86%)	4 (14%)	29 (100%)
	III (5,5–11 zł)	1 (1%)	8 (9%)	76 (83%)	6 (7%)	91 (100%)
	IV (1–5,5 zł)	11 (13%)	17 (20%)	50 (59%)	6 (7%)	84 (100%)
	Razem	12	25	168	20	225
Lwów miasto 1662	I (12–160 zł)	6 (7%)	8 (9%)	51 (59%)	21 (24%)	86 (100%)
	II (2,5–10 zł)	9 (8%)	7 (6%)	75 (68%)	19 (17%)	110 (100%)
	III (1,5–2 zł)	37 (9%)	34 (9%)	273 (70%)	46 (12%)	390 (100%)
	IV (0,5–1 zł)	189 (50%)	48 (13%)	131 (34%)	12 (3%)	380 (100%)
	Razem	241	97	530	98	966
Lwów przedmieścia i wsie 1662	I (1,2–2 zł)	16 (10%)	9 (6%)	119 (75%)	14 (9%)	158 (100%)
	II (1 zł)	196 (18%)	30 (3%)	780 (74%)	54 (5%)	1060 (100%)
	III (0,8–0,2 zł)	62 (47%)	2 (1%)	66 (50%)	2 (2%)	132 (100%)
	Razem	274	41	965	70	1350

Źródło: CDIAUL, f. 52, op. 2, sygn. 783; AGAD, nr zespołu 99, Księgi miejskie Warszawa-Ekonomiczne, sygn. 592.

Tabela A4. Typy gospodarstw domowych (GD) w grupach podatkowych w Warszawie oraz we Lwowie i jego przedmieściach (z wsiami): wielomianowa regresja logistyczna

Typ GD	RRR*	Błąd standardowy (SE)	Wartość p
1. Pojedyncze			
Warszawa	0,13	0,04	0,000
Lwów miasto	Ref.		
Lwów przedmieścia	4,56	0,94	0,000
I grupa	0,22	0,06	0,000
II grupa	0,34	0,06	0,000
III grupa	Ref.		
IV grupa	9,03	1,67	0,000
Stała	0,17	0,02	0,000
2. Pojedyncze + czeladź			
Warszawa	0,72	0,18	0,189
Lwów miasto	Ref.		
Lwów przedmieścia	0,47	0,13	0,006
I grupa	1,15	0,36	0,667
II grupa	0,65	0,20	0,158
III grupa	Ref.		
IV grupa	3,17	0,69	0,000
Stała	0,12	0,02	0,000
3. Proste			
4. Rozszerzone			
Warszawa	0,67	0,18	0,132
Lwów miasto	Ref.		
Lwów przedmieścia	0,28	0,06	0,000
I grupa	2,51	0,60	0,000
II grupa	1,54	0,36	0,063
III grupa	Ref.		
IV grupa	0,69	0,20	0,204
Stała	0,16	0,02	0,000
Pseudo R2	0,10		
Liczba obserwacji	2541		

Legenda: RRR (Relative Risk Reduction) – wyższa wartość RRR oznacza w tym wypadku większą szansę na znalezienie się w danej grupie w porównaniu do grupy odniesienia; Ref. – grupa odniesienia.

Źródło: CDIAUL, f. 52, op. 2, sygn. 783; AGAD, nr zespołu 99, Księgi miejskie Warszawa-Ekonomiczne, sygn. 592.

Tabela A5. Średnia liczba czeladzi (męskiej i żeńskiej) w wieloosobowych gospodarstwach domowych (GD) w grupach podatkowych Warszawy, Lwowa i przedmieść lwowskich (wraz z wsiami miejskimi)

Ośrodek/rok	Grupa podatkowa	Czeladź w GD [SD]	Mężczyźni wśród czeladzi	Kobiety wśród czeladzi	Czeladnicy i inni pracownicy	Chłopcy i uczniowie	Parobcy i woźnice
Stara Warszawa 1659	I (16–30 zł)	5,8 [2,1]	3,3 [1,5]	2,5 [0,9]	1,1 [0,6]	1,0 [1,1]	1,2 [0,7]
	II (11,5–15,5 zł)	3,7 [1,5]	2,1 [1,1]	1,6 [0,8]	0,8 [0,7]	0,8 [0,6]	0,5 [0,6]
	III (5,5–11 zł)	2,4 [1,3]	1,2 [1,0]	1,2 [0,8]	0,5 [0,6]	0,6 [0,6]	0,1 [0,3]
	IV (1–5,5 zł)	1,4 [1,2]	0,6 [0,8]	0,8 [0,7]	0,1 [0,4]	0,3 [0,5]	0,1 [0,3]
	Razem	2,6 [1,9]	1,3 [1,3]	1,3 [0,9]	0,5 [0,6]	0,6 [0,7]	0,2 [0,5]
Lwów miasto 1662	I (12–160 zł)	3,7 [2,3]	1,7 [1,5]	2,1 [1,2]	0,4 [0,6]	0,5 [0,8]	0,6 [0,7]
	II (2,5–10 zł)	2,4 [1,5]	0,9 [1,2]	1,5 [0,8]	0,3 [0,8]	0,3 [0,6]	0,2 [0,4]
	III (1,5–2 zł)	1,9 [1,7]	0,9 [1,3]	1,0 [0,9]	0,5 [0,8]	0,3 [0,7]	0,1 [0,4]
	IV (0,5–1 zł)	0,7 [0,9]	0,3 [0,7]	0,4 [0,6]	0,1 [0,3]	0,1 [0,3]	0,0 [0,2]
	Razem	1,9 [1,8]	0,8 [1,2]	1,0 [1,0]	0,3 [0,7]	0,2 [0,6]	0,1 [0,4]
Lwów przedmieścia i wsie 1662	I (1,2–2 zł)	1,7 [1,5]	0,7 [1,1]	1,0 [0,8]	0,3 [0,7]	0,2 [0,5]	0,1 [0,4]
	II (1 zł)	0,5 [0,8]	0,2 [0,6]	0,3 [0,5]	0,1 [0,3]	0,1 [0,3]	0,1 [0,3]
	III (0,8–0,2 zł)	0,1 [0,3]	0,0 [0,1]	0,1 [0,3]	0,0 [0,1]	0,0 [0,0]	0,0 [0,0]
	Razem	0,5 [0,9]	0,3 [0,7]	0,4 [0,6]	0,1	0,1 [0,3]	0,1 [0,3]

Legenda: [SD] – odchylenie standardowe (*Standard Deviation*); * – różnice między grupami podatkowymi pod względem średniej liczby czeladzi oraz przy rozbięciu czeladzi na męską i żeńską w Warszawie, Lwowie i na jego przedmieściach są w każdym wypadku statystycznie istotne (ANOVA, Test porównawczy Tukeya).

Źródło: CDIAUL, f. 52, op. 2, sygn. 783; AGAD, nr zespołu 99, Księgi miejskie Warszawa-Ekonomiczne, sygn. 592.

Bibliografia

- Bogucka M., *Rodzina w polskim mieście XVI–XVII wieku: wprowadzenie w problematykę*, PH, t. 74, 1983, nr 3, s. 495–505.
- Bogucka M., *Rozwój demograficzny i terytorialno-architektoniczny*, w: *Warszawa w latach 1526–1795*, red. M. Bogucka, M.I. Kwiatkowska, M. Kwiatkowski, W. Tomkiewicz, A. Zahorski, Warszawa 1984, s. 181–193.
- Borowski S., *Próba odtworzenia struktur społecznych i procesów demograficznych na Warmii u schyłku XVII w. na przykładzie Dobrego Miasta i okolicy*, „Przeszłość Demograficzna Polski” 8, 1975, s. 125–198.
- Finlay R., *Population and Metropolis. The Demography of London, 1580–1650*, Cambridge 1981.

- Karpiński A., *Kobieta w mieście polskim w drugiej połowie XVI i w XVII wieku*, Warszawa 1995.
- Karpiński A., *Pauperes. O mieszkańcach Warszawy XVI i XVII wieku*, Warszawa 1983.
- Kertzer D.I., *Household History and Sociological Theory*, „Annual Review of Sociology” 17, 1991, s. 155–179.
- Kleczyński J., *Pogłówne generalne w Polsce i oparte na niem spisy ludności*, Kraków 1893 (odb. z: „Rozprawy Wydziału Historyczno-Filozoficznego Akademii Umiejętności” 30).
- Kopczyński M., *Studia nad rodziną chłopską w Koronie w XVII–XVIII wieku*, Warszawa 1998.
- Kopczyński M., *Subsidium charitativum 1662 r. Uchwała i wykonanie*, „Miscellanea Historico-Archivistica” 11, 2000, s. 253–265.
- Kukło C., *Demografia Rzeczypospolitej przedrozbiorowej*, Warszawa 2009.
- Kukło C., *The Family in Cities and Towns*, w: *Framing the Polish Family in the Past*, red. P. Guzowski, C. Kukło, Routledge 2022, s. 43–92.
- Kutrzeba S., *Szos we Lwowie w początkach XV wieku*, „Przewodnik Naukowy i Literacki” 28, 1900, z. 4, s. 401–411.
- Laslett P., *Introduction. The History of the Family*, w: *Household and Family in Past Time*, red. P. Laslett, R. Wall, Cambridge 1972, s. 1–89.
- Laszuk A., *Ludność województwa podlaskiego w drugiej połowie XVII wieku*, Warszawa 1999.
- Laszuk A., *Taryfy podatkowe zwierciadłem struktur społecznych*, w: *Między polityką a kulturą*, red. C. Kukło, Warszawa 1999, s. 183–198.
- Poniat R., *Służba domowa w miastach na ziemiach polskich od połowy XVIII do końca XIX wieku*, Warszawa 2013.
- Rybarski R., *Skarb i pieniądz za Jana Kazimierza, Michała Korybuta i Jana III*, Warszawa 1939.
- Sovič S., Thane P., Viazzo P., *The History of European Families. Old and New Directions*, w: *The History of Families and Households. Comparative European Dimensions*, red. S. Sovič, P. Thane, P. Viazzo, Leiden 2015, s. 1–22.
- Stankowa M., *Zmierzch znaczenia Lublina. Upadek 1648–1795*, w: *Dzieje Lublina*, t. 1, red. J. Dobrzański, J. Kłoczowski, Lublin 1965, s. 123–148.
- Uniwersał poboru pogłównego z 1590 r.*, wyd. J. Senkowski, KHKM, t. 18, 1970, nr 1, s. 61–77.
- Wagner K., *Mieszczanie i podatki. Nierówności majątkowe w wybranych miastach Korony w XVII wieku*, Warszawa 2020.
- Waszak S., *Dzietność rodziny mieszczańskiej i ruch naturalny ludności miasta Poznania w końcu XVI w. i w XVII wieku*, RDSG, t. 16, 1954, s. 316–380.
- Waszak S., *Ludność i zabudowa mieszkaniowa miasta Poznania w XVI i XVII w.*, „Przegląd Zachodni” 6–8, 1953, s. 108–179.
- Zubek R., *Gospodarka finansowa miasta Lwowa w latach 1624–1635*, Lwów 1930.

Капраль М., *Національні громади Львова XVI–XVIII ст. (Соціально-правові взаємини)*, Львів 2003.

Заяць О., *Громадяни Львова XIV–XVIII ст. Правовий статус, склад, походження*, Київ–Львів 2012.

Jakub Wysmulek

Household structure in Warsaw and Lviv in the mid-seventeenth century. The impact of individual social and material position
(Summary)

Previous research demonstrated that early modern cities had diverse household structures. The wealth of families influenced the size and social composition of households. The number of people under one roof and provided for at a common table depended on individual needs, expectations, and financial capabilities. This article attempts to analyse the structure of households in two large cities of the Polish-Lithuanian Commonwealth in the mid-seventeenth century – Warsaw and Lviv. However, sources that make it possible to identify phenomena representative of different strata of urban society are limited and usually only cover some of its inhabitants. The study uses two poll tax registers from 1658 and 1662, the only ones for this period that include the vast majority of the inhabitants of both these cities and list their members by name according to their household membership. The analyses allow a better understanding of the two sources by comparing them with research on other early modern urban centres. The surveys also enable us to establish a correlation between wealth and household size. Moreover, they help us understand the typical phenomena of the household structures in different socio-economic strata of Warsaw, Lviv, and its suburbs.

Jakub Wysmulek – pracuje w Instytucie Studiów Politycznych Polskiej Akademii Nauk. Wcześniejsze jego studia historyczne związane były przede wszystkim ze społeczną rolą testamentu w późnośredniowiecznym Krakowie. Obecnie koncentruje swoją uwagę na historii społecznej i relacjach międzyetnicznych we wczesnonowożytnym Lwowie.

Jakub Wysmulek – employed at the Institute of Political Studies of the Polish Academy of Sciences. His previous historical studies were focused mainly on the social role of the last will in late medieval Kraków; currently, he concentrates on the social history and inter-ethnic relations in early modern Lviv.

E-mail: j.wysmulek@isppan.waw.pl

* Badania finansowane były z grantu Narodowego Centrum Nauki nr 2018/31/D/HS3/03124.