

## ARTYKUŁY

Klio. Czasopismo poświęcone dziejom Polski i powszechnym  
PL ISSN 1643-8191, t. 78 (1)/2026, s. 87–119

---



<http://dx.doi.org/10.12775/KLIO.2026.004>

MAKARY GÓRZYŃSKI\*

### Cmentarz, polityka, (nie)pamięć Studium przypadku powojennych losów nekropolii ewangelickiej w Wolsztynie

Cemetery, politics, oblivion  
A post-1945 history of a Lutheran necropolis  
in Wolsztyn: A case study

**Streszczenie:** Przedmiotem artykułu jest rekonstrukcja powojennych losów założonego w XIX stuleciu cmentarza ewangelicko-unijnego w wielkopolskim Wolsztynie. Tekst przedstawia zarys historii tego obiektu, a następnie studium przypadku administracyjnych działań polskich władz w stosunku do problemu utrzymania, a potem zamknięcia i likwidacji nekropolii w latach 1945–1974. Z artykułu wylania się motywowany politycznymi przemianami i kalkulacjami ciąg zdarzeń, których ostatecznym efektem było zlikwidowanie nekropolii, z urządzeniem na jej miejscu osiedlowego zieleńca. Analizowane w artykule, rzadko wykorzystywane materiały archiwalne mogą stanowić punkt odniesienia dla badań porównawczych na temat przebiegu, motywów i skutków likwidacji cmentarzy wyznaniowych w polskich miastach drugiej połowy XX w.

---

\* Instytut Interdyscyplinarnych Badań Historycznych Uniwersytetu Kaliskiego im. Prezydenta Stanisława Wojciechowskiego, Plac św. Józefa 2-6, 62-800 Kalisz, m.gorzynski@uniwersytetkaliski.edu.pl, ORCID: 0000-0002-4736-7956.

**Słowa kluczowe:** cmentarze ewangelickie, historia miast, XX w., polityka, Wolsztyn

**Abstract:** The aim of this study is to reconstruct a post-war history of the 19<sup>th</sup> century Lutheran cemetery in Wolsztyn (Greater Poland Voivodeship) and offer a close reading of its history and the administrative action taken by the Polish authorities during the post-1945 period, including maintenance of this necropolis, followed by its closure and demolition in 1974. As a result, a chain of events fueled by the political changes in the Polish People's Republic can be traced, resulting in the final destruction of the cemetery, replaced by public greenery adjacent to the housing estate constructed by the state. This article examines archival files that ought to be researched in a wider and comparative studies, offering a deep understanding of the liquidation of non-Catholic cemeteries across Poland in the post-1945 period.

**Keywords:** Lutheran cemeteries, urban history, 20<sup>th</sup> century, politics, Wolsztyn

## Wstęp

W 2021 r. lokalne władze samorządowe wystąpiły z inicjatywą zbudowania na terenie miasta Wolsztyna wybiegu dla psów. Wytypowana lokalizacja leżała na południe od istniejącego zieleńca przy ul. Lipowej i ul. Polnej, obejmując niewielką, ogrodzoną i zadrzewioną działkę. I choć od początku bieżącego stulecia przy głównej alei sąsiedniego skweru znajduje się głąz upamiętniający dawny cmentarz ewangelicki, to jednak przedstawiciele samorządu nie mieli świadomości, że teren planowanego miejsca rekreacji dla czworonogów także stanowił kiedyś fragment nekropolii, położonej pośród zwartej zabudowy miasta. Po obywatelskiej interwencji, a także wobec negatywnej opinii wielkopolskiego wojewódzkiego konserwatora zabytków w Poznaniu – Delegatury w Lesznie – wiosną 2022 r. władze gminy znalazły inną lokalizację dla wspomnianej inwestycji<sup>1</sup>.

---

<sup>1</sup> Pismo Wydziału Komunalnego i Ochrony Środowiska Urzędu Miasta w Wolsztynie do Michała Szlachciaka z dnia 21 lipca 2022 r., z załączoną negatywną opinią Wielkopolskiego Wojewódzkiego Konserwatora Zabytków – Delegatury w Lesznie – z dnia 1 kwietnia 2022 r. Materiały w archiwum Michała Szlachciaka.

Ogrodenie oderwanego niegdyś od cmentarza fragmentu działki zostało rozebrane, a teren przyłączono do istniejącego na miejscu nekropolii skweru. Sytuacja ta pokazuje, jak dalece – mimo powstałych w ostatnich 20 latach<sup>2</sup> form upamiętnienia dawnych wolsztyńskich cmentarzy – zatarła się świadomość ich obecności w przestrzeni miasteczka. Sama historia nekropolii – szczególnie powojenna – pozostaje zapomniana. Celowo piszę tu o „obecności” cmentarzy w przestrzeni Wolsztyna, gdyż mimo likwidacji ich elementów lub pozostałości nadziemnych – pomników, krzyży, ogrodzeń, zieleni dekoracyjnej – w większości przypadków nie przeprowadzono ekshumacji. Wobec tego, podobnie jak w dziesiątkach innych polskich miast, zniszczone po 1939 r. cmentarze wielowyznaniowe wymazano z przestrzeni publicznych, ale nie z materialnej przestrzeni miejskiej. Ich problematyczna obecność ujawnia się regularnie podczas rozmaitych inwestycji, kiedy na skwerach czy działkach uznawanych za budowlane odkopywane są ludzkie szczątki<sup>3</sup>. Sytuacja ta nieustannie prowokuje do rozmaitych pytań natury etycznej, a refleksja historyczna jest w mojej ocenie jednym z narzędzi poszukiwania na nie odpowiedzi<sup>4</sup>.

---

<sup>2</sup> M. Wybraniec, *Pomnik na dawnym cmentarzu ewangelickim w Wolsztynie*, „Kronika Wielkopolski” 2001, nr 2, s. 174–176; *Cmentarze nieistniejących cmentarzy. Ewangelickie dziedzictwo kulturowe w Wolsztynie (w 500. rocznicę reformacji)*, red. J. Kołacki, Poznań 2018.

<sup>3</sup> O licznych przykładach tego typu sytuacji por. m.in. *Ziemia skrywa kości. Zapomniane krajobrazy pamięci – cmentarze protestanckie w Wielkopolsce po 1945 roku*, red. J. Kołacki, I. Skórzyńska, Poznań 2017; K. Bielawski, *Zagłada cmentarzy żydowskich*, Warszawa 2020. Na temat Wolsztyna w kontekście cmentarzy por. D. Rzepa, *Ludzkie szczątki odkryto pod drzewem*, „Głos Wielkopolski” 2010, nr 132, s. 4; J. Patałas, *Gdzie idziemy po trupach*, „Na Temat. Tygodnik nadobrzeński” 2015, nr 43, s. 2.

<sup>4</sup> Por. E. Domańska, *Nekros. Wprowadzenie do ontologii martwego ciała*, Warszawa 2017; eadem, *Historia ratownicza*, „Teksty Drugie” 2014, nr 5, s. 12–26; M. Kula, *Nośniki pamięci historycznej*, Warszawa 2002; R. Sendyka, *Nie-miejsca pamięci. Elementarz*, Kraków 2017.



**Ilustracja 1.** Fragment cmentarza ewangelickiego przy ul. Lipowej w Wolsztynie, na którym w 2021 r. planowano budowę wybiegu dla psów. Stan z 2021 r.; fot. autora

Celem niniejszego artykułu jest pogłębienie wiedzy o XX-wiecznym podejściu władz polskich do cmentarzy wyznaniowych, szczególnie tych, które nie należały do rzymskokatolickiej większości. Tekst ten traktuję jako zaproszenie do pogłębionych badań źródłowych i dyskusji, oparte na jednym studium przypadku: cmentarzu parafii ewangelicko-unijnej w wielkopolskim Wolsztynie, założonym w połowie XIX w. i czynnym do połowy XX stulecia. Przedmiotem refleksji będzie nie tyle sama historia obiektu i społeczności, która go założyła, wykorzystywała i utrzymywała, ile przede wszystkim to, co wydarzyło się po wybuchu drugiej wojny światowej i po wyjeździe z Wolsztyna większości jego ewangelickich mieszkanki i mieszkańców. W tej sytuacji interesuje mnie szczególnie stosunek powojennej polskiej administracji do tego historycznego, dobrze zachowanego cmentarza i jego dalsze losy.

Wpisując się w szeroko rozwinięte w humanistyce studia nad dziedzictwem, w tym „niechcianym dziedzictwem”<sup>5</sup> i kulturą funeralną oraz materialną mieszkających na ziemiach polskich ewangelików<sup>6</sup>, chciałbym zaproponować spojrzenie na cmentarz z uwzględnieniem perspektywy badań nad pamięcią zbiorową<sup>7</sup>, w tym przypadku tworzoną i artykułowaną poprzez działania administracji. Szczególnie interesują mnie polityczne okoliczności, w których wolsztyńska nekropolia przestała istnieć: co doprowadziło do zniszczenia cmentarza w latach 70. ubiegłego wieku? Dlaczego stało się to akurat wtedy, a nie zaraz po wojnie? Wychodząc od analizy archiwaliów, wytworzonych przez terenowe agendy władzy PRL oraz dyskursywne dokumenty szczebla centralnego – okólniki i rozstrzy-

---

<sup>5</sup> *Dissonant heritage? The architecture of the Third Reich in Poland*, red. J. Purchla, Ż. Komar, Kraków 2019; *Dissonant heritages and memories in contemporary Europe*, eds. T. Lähdesmäki et al., Cham 2019, <https://doi.org/10.1007/978-3-030-11464-0>. W kontekście cmentarzy Wielkopolski por. m.in. *Zapomniane dziedzictwo. Dawne cmentarze Poznania i Wielkopolski*, red. J. Kołacki, Poznań 2022.

<sup>6</sup> O. Kiec, *Protestantyzm w Poznańskim 1815–1918*, Warszawa 2001; idem, *Parafie ewangelickie w Wielkopolsce w XIX–XXI wieku. Historia, tożsamość i polityka pamięci na polsko-niemieckim pograniczu*, Poznań 2021; *Ziemia skrywa kości...*; A. Rydzewska, *Zabytkowe cmentarze ewangelickie północnej Wielkopolski*, Poznań 2003; *Zanim całkowicie znikną. Cmentarze ewangelickie w powiecie poznańskim*, red. J. Kołacki, Poznań 2018; M. Fabiszak, A. W. Brzezińska, *Cmentarz, park, podwórko. Poznańskie przestrzenie pamięci*, Poznań 2018; S. Małyшко, *W krainie pamięci. Kaliskie cmentarze i miejsca pochówku dawniej i dziś*, Kalisz 2021; por. także: A. Krüger, *Cmentarze przy Wielkiej Alei w Gdańsku 1867–1945. Studium z dziejów kultury funeralnej*, Gdańsk 2001; M. Bednarek, *Sytuacja prawna cmentarzy żydowskich w Polsce w latach 1944–2019*, Kraków–Budapeszt–Syrakuzy 2020.

<sup>7</sup> Pośrednio nawiązuję tu do problematyki o niezwykle obszernej literaturze, podsumowanej przez zespół Roberta Traby i Henninga Hahna oraz Macieja Górnego i Kornelii Kończal w dwujęzycznej, wielotomowej serii *Polsko-niemieckie miejsca pamięci*, wydanej w latach 2012–2015; por. t. 4: *Refleksje metodologiczne*, Warszawa 2013. W kontekście cmentarnym por. ostatnio materiały konferencyjne: *Uszanujmy zmarłych. Problematyka ochrony starych cmentarzy i perspektyw prawa pogrzebowego*, red. B. Imiołczyk, J. Troszczyńska-Reyman, T. J. Zieliński, Warszawa 2022. Za zwrócenie mojej uwagi na ten tom jako punkt odniesienia dziękuję jednemu z recenzentów tego artykułu.

gnięcia ministerstw, zalecenia władz konserwatorskich czy polecenia władz politycznych, przesyłane „w teren” – zamierzam naświetlić powojenne trwanie i następnie destrukcję cmentarza, pytając o powody, które stały za jego wyeliminowaniem z przestrzeni Wolsztyna. Jaki był stosunek władz lokalnych i rządowych do tego konkretnego obiektu – i jemu podobnych nekropolii – po zakończeniu drugiej wojny światowej? Czy cmentarz wolsztyński postrzegano jako część dziedzictwa miasta, wartego utrwalenia i zachowania? Kto stał za konkretnymi decyzjami i jakie były ich powody? Jak zmieniały się uchwytnie w oficjalnych dokumentach narracje na temat 100-letniej nekropolii? Od jakich czynników natury politycznej zależało jej trwanie?

Wolsztyn jest miejscem szczególnie interesującym dla historyka – istniejące tu wielowyznaniowe cmentarze zostały w XX w. w większości brutalnie zlikwidowane lub zastąpione nekropoliami wojskowymi z okresu drugiej wojny światowej lub też mogiłami pomordowanych w miejscowym Stalagu jeńców radzieckich<sup>8</sup>. Polityczna instrumentalizacja miejsc pochówku mieszkańców, ich usuwanie lub specyficzne „nadpisywanie” w terenie przez nowe cmentarze o ideologicznym znaczeniu tożsamościowym dla kolejnych reżimów to niezwykle frapujące zagadnienia<sup>9</sup>. Śledząc i zestawiając historię jednego z tych obiektów na podstawie archiwaliów, dawnej kartografii i ikonografii, przedstawię szerszą refleksję na temat celów polityk wymazywania, które przyniosły zagładę dawnych cmentarzy miasta, przez co boleśnie złączyły się z geopolityką XX w. Odwołanie do inspiracji metodologicznych z kręgu badań Pierre’a Nory – studiów nad miejscami pamięci jako dyskursywnymi, tworzonymi społecznie węzłami wyobrażeń zbiorowych – ma istotne zastosowanie do badań nad nekropoliami jako zespołami nośników pamięci indywidualnej i zbioro-

---

<sup>8</sup> T. Janicki, *Wolsztyn pod niemiecką okupacją 1939–1945*, w: *Wolsztyn. Dzieje miasta*, red. K. Rzepa, Wolsztyn 2024, s. 353–424, tu: s. 383–387.

<sup>9</sup> Analizę jednego z tych obiektów – radzieckiego cmentarza oficerskiego – podjąłem w artykule *Soviet war cemeteries in Poland as places of imperial memory and power. Three case studies*, „Kwartalnik Historii Kultury Materialnej” 2024, t. 72, nr 1, s. 39–59, tu: s. 48–50.

wej<sup>10</sup>. Interesuje mnie bowiem cmentarz ewangelicki w wielkopolskim mieście nie tyle jako nekropolia wyznaniowa, ile jako przedmiot dyskusji i praktyk władzy, jako potencjalnie kłopotliwy (z punktu widzenia ówczesnej legitymizacji władz oraz ich polityki historycznej) dokument dziejów i jako miejsce pamięci, obiekt istotny dla ewentualnej, także negatywnej, pamięci zbiorowej o wspólnocie ewangelickiej, ale i o dziejach miasteczka.

Wybór tylko jednej nekropolii wynika zarówno z ograniczeń objętościowych artykułu, jak i z przekonania, że w podejściu powojennych władz do tego cmentarza jak w soczewce skupiały się dyskursy tożsamościowe i polityczne PRL w odniesieniu do dziedzictwa identyfikowanego jako niemieckie. Stąd proponowane tu studium przypadku może wnieść nowe wątki do refleksji na temat tego zagadnienia<sup>11</sup>. Szczególnie interesującą wydaje mi się poszukiwanie odpowiedzi na pytanie o powody, które sprawiły, że ten rozległy, dobrze zachowany cmentarz jeszcze w 1957 r. zabezpieczano i remontowano na koszt władz, uniemożliwiając jego destrukcję, a już kilkanaście lat później porzuconą i opuszczoną nekropolię całkowicie zniszczono, by w „czynnie społecznym” stworzyć „Park 30-lecia PRL”. Poszukując odpowiedzi na powyższe pytania, w części wstępnej zarysuję historyczny kontekst powstania, funkcjonowania i przestrzeni dawnego cmentarza ewangelickiego w Wolsztynie, następnie zajmę się analizą jego powojennych przemian i okoliczności, które doprowadziły do destrukcji nekropolii oraz jej wymazania z przestrzeni mentalnej miasteczka, do celowego zapomnienia. Niniejszy tekst jest jednym z efektów kilkuletnich badań archiwalnych na temat Wolsztyna, początkowo pro-

---

<sup>10</sup> K. Kończal, *Les lieux de mémoire/Realms of memory: The unparalleled career of a research concept*, „Acta Poloniae Historica” 2012, nr 106, s. 5–30; T. O’Keeffe, *Landscape and memory: Historiography, theory and methodology*, w: *Heritage, memory and politics of identity. New perspectives on the cultural landscape*, eds. N. Moore, Y. Whelan, Burlington 2007, s. 3–18.

<sup>11</sup> Por. np. J. Grzywa, *Zapomniane sacrum: cmentarze ludności niemieckiej i żydowskiej jako problem społeczno-kulturowy współczesnego miasta*, „Studia Etnologiczne i Antropologiczne” 2010, t. 10, s. 386–404.

wadzonych przeze mnie wspólnie z Michałem Szlachciakiem, który brał także udział w prezentowaniu ich wyników<sup>12</sup>.

## Wolsztyńskie cmentarze – zarys przemian

Wolsztyn to miasto lokowane w pierwszej połowie XV stulecia przez właścicieli dóbr w Komorowie<sup>13</sup>, na szlaku łączącym Wielkopolskę z północno-zachodnim Śląskiem. Układ miasteczka rozplanowano na gruntach przylegających od południa do założenia rezydencjonalnego i folwarku komorowskiego, a na wschód od Jeziora Wolsztyńskiego. Także przy komorowskim kościele znajdowała się pierwsza nekropolia miejska, a kolejna powstała wokół wolsztyńskiej fary, zbudowanej na południe od rynku i wybiegających z niego ulic<sup>14</sup>. Wraz z pojawieniem się w Wolsztynie zwolenników nauki Marcina Lutra, po zawiązaniu tutejszej wspólnoty reformowanej i budowie domu modlitwy, pod koniec XVII w. powstał pierwszy cmentarz tej konfesji. Znajdował się on wokół ówczesnego kościoła luteńskiego, w rejonie obecnej świątyni ewangelicko-unijnej z XIX stulecia, położonej przy ul. Królewskiej (5 Stycznia). Wszystkie wymienione tu cmentarze były nekropoliami przykościelnymi w obrębie zabudowy mia-

---

<sup>12</sup> Niniejszy artykuł jest jednym z efektów wspólnych badań, ale powstałym już bez udziału autorskiego Michała Szlachciaka, któremu jestem bardzo wdzięczny za współpracę, a także lekturę wstępnej wersji tego tekstu i cenne uwagi. Również Dorocie Szlachciak dziękuję za korektę pierwszej wersji tego opracowania. Studium dotyczące nekropolii wolsztyńskich w kontekście politycznych przemian XX w. prezentowaliśmy wspólnie podczas I Interdyscyplinarnego Kongresu Badań nad Cmentarzami na Uniwersytecie Kardynała Stefana Wyszyńskiego w Warszawie 20–21 października 2022 r. (*Historie znikania: wolsztyńskie cmentarze w XX wieku i polityki pamięci*) oraz w dłuższym wykładzie „Na gruzach pamięci. Wolsztyńskie cmentarze w XX wieku i polityki wymazywania” dla Uniwersytetu Trzeciego Wieku przy Miejskiej Bibliotece Publicznej w Wolsztynie (6 listopada 2023 r.).

<sup>13</sup> Z. Górczak, *Lokacja i średniowieczne dzieje miasta Wolsztyna*, w: *Wolsztyn. Dzieje miasta*, red. K. Rzepa, Wolsztyn 2024, s. 41–82, tu: s. 50–61.

<sup>14</sup> *Ibidem*, s. 71–76; M. Adamczak, *Wolsztyn w XIX wieku*, Wolsztyn–Poznań 2012, s. 27–28; K. Krawczyk, *Opis i szkice cmentarzy wyznaniowych i kościołów w przeszłości Wolsztyna i okolic*, Wolsztyn 2009, s. 23–25.

steczka, nierzadko z ossuariami, a co typowe dla średniowiecznych i nowożytnych zwyczajów pogrzebowych, ważniejszych zmarłych chowano też w kryptach pod posadzkami świątyń. I choć jeszcze w XVIII stuleciu tutejsi ewangelicy otrzymali zgodę na urządzenie niewielkiego miejsca pochówku po przeciwnej stronie ul. Królewskiej, przy której znajdowała się ich świątynia<sup>15</sup>, to pierwszą nekropolią pozamiejską był założony zapewne także w XVIII w. cmentarz dla Żydów, obecnych Wolsztynie od okresu nowożytnego<sup>16</sup>. Zlokalizowano go na gruntach majątku komorowskiego, na północ od zespołu zabudowań folwarcznych, a przy drodze z Wolsztyna i Komorowa do Karpicka. W 1804 r. powstał z kolei cmentarz dla katolików, ulokowany kilkaset metrów na południe od wspomnianej nekropolii ewangelickiej, także po wschodniej stronie ul. Królewskiej<sup>17</sup>. W tym samym czasie ostatecznie likwidowano pochówki przyświątynne, zamykając m.in. przykościelny cmentarz katolicki w Komorowie<sup>18</sup>.

Wraz z rozwojem Wolsztyna, intensywniejszym szczególnie w XIX w., miejscowe społeczności wyznaniowe poszukiwały miejsca dla założenia nowych, podmiejskich cmentarzy, a wymóg ich oddalenia od zabudowy miejskiej był w ówczesnych przepisach podyktowany względami sanitarnymi<sup>19</sup>. Przed połową stulecia gmina żydowska wykupiła z majątku komorowskiego dwuhektarowy teren przy dzisiejszej ul. Powstańców Wielkopolskich, kilkaset metrów na wschód od krańców miasta – założono tu nową nekropolię z domkiem grabarza i kostnicą<sup>20</sup>. Także na wschodnim przedmieściu Wolsztyna, na dawnych gruntach poduchownych w dyspo-

---

<sup>15</sup> M. Adamczak, *Wolsztyn w XIX wieku*, s. 102.

<sup>16</sup> Cz. Olejnik, „Żydzi w Wolsztynie i okolicy XVII–XX wiek (zarys dziejów)”, mps w zbiorach biblioteki Muzeum Regionalnego w Wolsztynie, s. 34; M. Adamczak, *Wolsztyn w XIX wieku*, s. 104.

<sup>17</sup> M. Adamczak, *Wolsztyn w XIX wieku*, s. 28, 90.

<sup>18</sup> Ibidem, s. 27–28, 40–42.

<sup>19</sup> P. Czapliński, M. Quinkenstein, R. Traba, *Cmentarz*, w: *Modi memorandi. Leksykon kultury pamięci*, red. M. Saryusz-Wolska, R. Traba, wsp. J. Kalicka, Warszawa 2014, s. 79–84, tu: s. 79.

<sup>20</sup> M. Adamczak, *Wolsztyn w XIX wieku*, s. 104; Cz. Olejnik, op. cit., s. 7–13; K. Filipowska, *Spółeczność żydowska w Wolsztynie na przełomie XIX i XX wieku*, „Kronika Wielkopolski” 2015, nr 3, s. 9–21.

zycji władz municypalnych<sup>21</sup>, własne miejsce pochówku urządziła społeczność katolicka, cechująca się na przełomie XIX i XX w. największą dynamiką przyrostu demograficznego. Mowa o użytkowanym od 1904 r. cmentarzu przy ul. Lipowej<sup>22</sup>. W dotychczasowej literaturze przedmiotu błędnie podawany jest z kolei 1907 r. jako moment otwarcia nowego miejsca pochówku dla ewangelików – nekropolii także zlokalizowanej przy ul. Lipowej, a położonej najbliżej przecinającego Wolsztyn z północy na południe traktu z Poznania do Wschowy<sup>23</sup>. Jednak materiał archiwalny dowodzi, że cmentarz ten funkcjonował co najmniej od lat 60. XIX w. jako „nowy cmentarz ewangelicki”<sup>24</sup>. Obiekt ten jest przedmiotem mojego artykułu.

Wraz z utworzeniem cmentarzy na wschodnim przedmieściu dotychczasowe nekropolie zaczęły stopniowo tracić na znaczeniu. Najwcześniej zaprzestano pochówków na cmentarzu żydowskim w Komorowie, który już w okresie międzywojennym był opuszczony i został, samowolną decyzją rządcy majątku, splantowany, a zabytkowe macewy zniszczono<sup>25</sup>. Nekropolie przy ul. Królewskiej od końca XIX w. były otoczone zwarłą zabudową mieszkalną, urzędową i usługową, a sama ulica prowadziła do dworca kolejowego i budowanej od początku XX stulecia dzielnicy dla urzędników niemieckich – dzisiejszego Zatorza. Mimo to oba stare cmentarze wyznaniowe były użytkowane przez rodziny mające tu groby familijne<sup>26</sup>.

---

<sup>21</sup> Z. Poniedziałek, *Wolsztyn. Od lokacji do transformacji 1384–1989*, Wolsztyn 2010, s. 137.

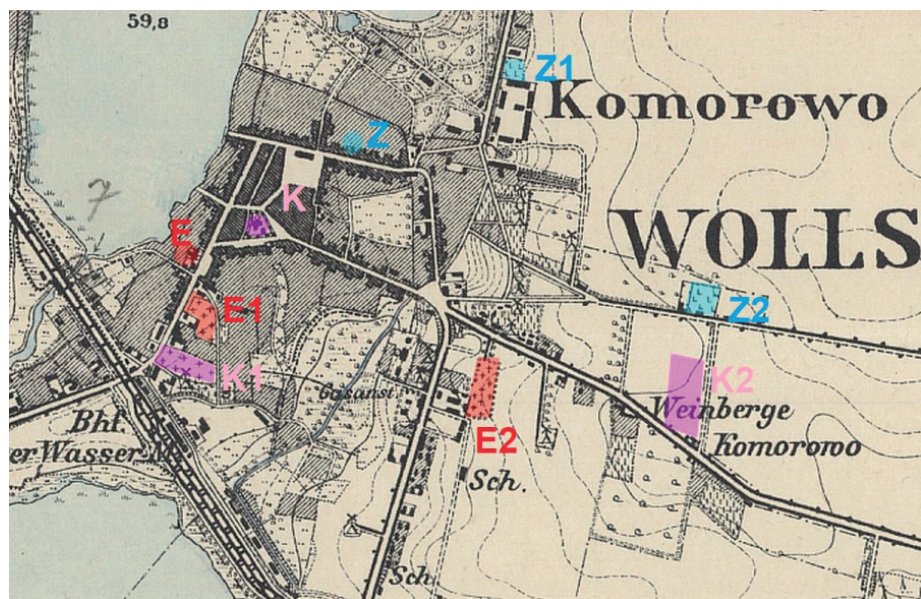
<sup>22</sup> M. Adamczak, *Wolsztyn w XIX wieku*, s. 90.

<sup>23</sup> Informacje o założeniu cmentarza w 1907 i 1948 r. jako dacie ostatniego pochówku (prawdopodobnej) podał Marek Wybraniec w 2001 r., op. cit.; por. także: M. Adamczak, *Wolsztyn w XIX wieku*, s. 101–103; idem, *Wolsztyn w XIX w.*, w: *Wolsztyn. Dzieje miasta*, red. K. Rzepa, Wolsztyn 2024, s. 176. Jedynym znanym mi wyjątkiem jest opracowanie Kazimierza Krawczyka, op. cit., s. 18, w którym autor datuje powstanie cmentarza przy ul. Lipowej jako prawdopodobne „ok. 1850 roku”.

<sup>24</sup> AP w Lesznie, Ewangelicka Gmina Wyznaniowa w Wolsztynie, sygn. 301 (Księga pogrzebów i miejsc na cmentarzach 1864–1891).

<sup>25</sup> Por. AP w Lesznie, Akta miasta Wolsztyn, sygn. 582.

<sup>26</sup> Na ten temat zob. np. AP w Lesznie, Akta miasta Wolsztyn, sygn. 290, k. 32–36.



**Ilustracja 2.** Fragment niemieckiej mapy topograficznej Wolsztyna i okolic z około 1900 r., z zasobu serwisu Mapster – Mapy Archiwalne Polski i Europy Środkowej. Oznaczono świątynie/domy modlitwy i cmentarze. Kolorem różowym – katolickie (K – lokalizacja kościoła farnego; K1 – cmentarz przy ul. 5 Stycznia; K2 – istniejący do dziś cmentarz parafialny przy ul. Lipowej); czerwonym – ewangelickie (E – kościół parafii ewangelicko-unijnej; E1 – cmentarz przy ul. 5 Stycznia; E2 – cmentarz przy ul. Lipowej i ul. Polnej); niebieskim – żydowskie (S – synagoga; S1 – nekropolia w Komorowie; S2 – cmentarz żydowski przy ul. Powstańców Wielkopolskich). Opracowanie autora

W okresie międzywojennym liczący około 4500 mieszkańców Wolsztyn opuściła część ewangelików oraz większość rodzin żydowskich, a dominację w strukturze wyznaniowej umocniła społeczność katolicka<sup>27</sup>.

<sup>27</sup> M. Adamczak, *Wolsztyn w latach 1919–1939. Społeczeństwo – władza – gospodarka*, Wolsztyn 2020, s. 65 i nast. Wedle cytowanych przez autora danych w 1910 r. na 4509 osób mieszkających w Wolsztynie 58,8% uznawano za katolików, 36,5% za ewangelików i 4,21% za Żydów; por. także: *ibidem*, s. 141, z informacją o utracie w okresie międzywojennym przez gminę ewangelicką połowy z około 4000 członków.

W rezultacie synagoga i żydowski cmentarz podmiejski jeszcze przed drugą wojną światową straciły większość naturalnych użytkowników i opiekunów<sup>28</sup>. Wojna i okupacja hitlerowska położyły kres istnieniu wspólnoty żydowskiej na tym terenie, a sam cmentarz przy ul. Powstańców Wielkopolskich spotkał tragiczny los. Kiedy hitlerowcy w sąsiednim folwarku komorowskim urządzili Stalag XXI C, głodząc w nim jeńców radzieckich po napaści państw Osi na ZSRR w 1941 r., nekropolię żydowską potraktowano jako teren zbiorowej mogiły ofiar obozu. Wedle różnych szacunków w dołach śmierci, wkopywanych w istniejące pochówki, złożono zwłoki około 4000 osób<sup>29</sup>. Macewy z cmentarza oraz gruz z rozebranego ogrodzenia i kostnicy Niemcy wykorzystali przy budowie osiedla mieszkaniowego dla kolejarzy i urzędników (około 1940–1944) – tzw. Neue Heimat przy dzisiejszej ul. Juliusza Słowackiego<sup>30</sup>. Także w okresie okupacyjnym administracja niemiecka zniszczyła starą nekropolię katolicką w centrum miasta i zamieniła ją w skwer.

Po przejściu frontu w 1945 r. i sforsowaniu przez wojska radzieckie Odry dowództwo sowieckie wyznaczyło Wolsztyn na lokalizację monumentalnego cmentarza oficerskiego. Jednocześnie poległych w walkach żołnierzy pochowano też na terenie nowego cmentarza żydowskiego, w sąsiedztwie zbiorowej mogiły jeńców radzieckich, zamordowanych w tutejszym Stalagu w czasie okupacji<sup>31</sup>. W efekcie wspomnianych decyzji wiosną i latem 1945 r. na zlikwidowanym cmentarzu katolickim przy obecnej ul. 5 Stycznia powstała nekropolia oficerska 33. Armii Ra-

---

Spółeczność żydowska, której szeregi topniały w Wolsztynie od przełomu XIX i XX w., w 1910 r. liczyła z kolei jeszcze 190 osób; w 1921 r. już tylko 70, a w 1937 – 28; por. *ibidem*, s. 148–153.

<sup>28</sup> T. Olejnik, *op. cit.*, s. 13–14.

<sup>29</sup> A. Toczewski, *Stalag XXI C. Obóz jeniecki w Wolsztynie*, „Kronika Wielkopolski” 2001, nr 4, s. 63–72.

<sup>30</sup> K. Krawczyk, *op. cit.*, s. 23.

<sup>31</sup> S. Jankowiak, *Wolsztyn w latach 1945–2023*, w: *Wolsztyn. Dzieje miasta*, s. 425–625, tu: s. 427–434. Na temat mogił jenieckich i powojennego zagospodarowania dawnego cmentarza żydowskiego jako nekropolii radzieckiej zachowało się sporo materiałów archiwalnych w zasobach m.in. AP w Lesznie; temat ten zasługuje jednak na osobne studium.

dzieckiej (1. Front Białoruski), z 362 pochówkami wkopanymi w miejsce spoczynku mieszczaństwa Wolsztyna<sup>32</sup>. Krótko po wojnie zlikwidowano też nieczynny stary cmentarz ewangelicki przy ul. 5 Stycznia i stworzono w tym miejscu skwer. Po exodusie i zagładzie ludności żydowskiej, a także ucieczce oraz deportacji większości ewangelików pochodzenia niemieckiego powojenny Wolsztyn stał się miastem monoetnicznym, zdominowanym przez katolików, którzy przejęli nieczynną świątynię ewangelicką. Przebudowana w czasie okupacji synagoga – zamieniona na kino – pełniła z kolei tę funkcję przez cały okres powojenny.

Tylko dwa cmentarze – katolicki oraz ewangelicki, oba położone przy ul. Lipowej – przetrwały w mieście gwałtowne zmiany społeczne i polityczne wywołane pozą wojenną. Pozostałe miejsca pochówku Wolsztynian zniszczono przez likwidację wszystkich nadziemnych struktur materialnych – ogrodzeń, pomników grobowych, krzyży, większości zieleni niskiej związanej z pojedynczymi nagrobkami. Miejsce cmentarza żydowskiego zajął zbiorowy grób ludobójstwa hitlerowskiego w obozie jenieckim w Komorowie, zamieniony następnie w nekropolię żołnierzy Armii Czerwonej. Główny, zabytkowy cmentarz katolicki zastąpiono pomnikową nekropolią kadry oficerskiej Frontu Białoruskiego, poległej w walkach o przyczółki odrzańskie w drodze na Berlin<sup>33</sup>. Wojna oraz rewolucyjne zmiany polityczne, jakie były jej następstwem<sup>34</sup>, całkowicie przekształciły krajobraz społeczny i etniczny Wolsztyna oraz okolic. Los nekropolii ewangelickiej pozostawał w tej sytuacji niepewny.

---

<sup>32</sup> R. Kurpisz, „Monografia miasta Wolsztyna 1945–1970”, praca magisterska napisana w Instytucie Historii Uniwersytetu Zielonogórskiego pod kierunkiem prof. Marka Ordyłowskiego, Zielona Góra 2006, s. 88; S. Jankowiak, *Wolsztyn w latach...*, s. 434; M. Górzyński, op. cit., s. 48–50.

<sup>33</sup> O propagandowej roli cmentarza oficerskiego – por. M. Górzyński, op. cit.

<sup>34</sup> Zob. B. Nitschke, *Wysiedlenie ludności niemieckiej z Polski w latach 1945–1949*, Zielona Góra 1999; S. Jankowiak, *Wysiedlenie i emigracja ludności niemieckiej w polityce władz polskich w latach 1945–1970*, Warszawa 2005. O wysiedleniach z Wolsztyna: idem, *Wolsztyn w latach 1945–2023*, w: *Wolsztyn. Dzieje miasta*, s. 427–431. W szerszej perspektywie zob. T. Snyder, *Skrwawione ziemie. Europa między Hitlerem a Stalinem*, tłum. B. Pietrzyk, Warszawa 2015; M. Zaremba, *Wielka trwoga. Polska 1944–1947. Ludowa reakcja na kryzys*, Kraków 2012.

## Struktura przestrzenna cmentarza – próba rekonstrukcji



**Ilustracja 3.** Fotografia pocztówkowa z około 1912–1914, wykonana z wieży ciśnień w Wolsztynie, widok w kierunku zachodnim. Na pierwszym planie cmentarz ewangelicki przy ul. Lipowej, przy lewej krawędzi kadru kaplica. W tle centrum miasta. Ze zbiorów Muzeum Regionalnego w Wolsztynie

Z rozproszonych w opracowaniach i źródłach archiwalnych informacji wynika, że tzw. nowy cmentarz ewangelicki w Wolsztynie nie ucierpiał w czasie przejścia frontu w 1945 r. ani bezpośrednio po pokonaniu Wehrmachtu, chociaż w czasie okupacji dokonywano na nim pojedynczych pochówków żołnierzy i oficerów niemieckich<sup>35</sup>. Z nielicznych fotografii, planów miasta, urywkowych opisów i wspomnień da się tylko częściowo zrekonstruować strukturę przestrzenną tej nekropolii. Jej poznanie będzie niezbędnym punktem wyjścia do zrozumienia skali zniszczeń, jakie nastąpiły dopiero kilkadziesiąt lat po wojnie<sup>36</sup>.

---

<sup>35</sup> AP w Poznaniu, Erich Sandow – spuścizna, sygn. 26.

<sup>36</sup> Ibidem (fotografie z okresu okupacji hitlerowskiej); AP w Lesznie, Akta Miasta Wolsztyna, sygn. 96 (plan miasta z 1912 r.); Muzeum Regionalne w Wolsztynie, Dział



**Ilustracja 4.** Nowy cmentarz ewangelicki na planie podkładowym Wolsztyna (do projektowanej sieci kanalizacyjnej) z 1912 r., fragment. Na górze ul. Lipowa, w zachodnim sąsiedztwie nekropolii plac targowy i rzeźnia miejska. Ze zbiorów Archiwum Państwowego w Lesznie, Akta Miasta Wolsztyna, sygn. 96

W momencie założenia cmentarz znajdował się na wschodnim przedmieściu Wolsztyna, a dostęp do prostokątnej działki o powierzchni około 1,7 ha zapewniała dzisiejsza ul. Polna. Dopiero w początkach XX w. parafia ewangelicko-unijna wystarała się u władz miasta o wytyczenie

---

Historii i Biblioteka (pocztówki, fotografie miasta); A. Domagalska, *Wolsztyn (1875–1939)*, Wolsztyn 1999 (ikonografia kaplicy grobowej); A. Skorupiński, *Wolsztyn i okolice na dawnej pocztówce*, Wolsztyn 2009. Dziękuję Panu Jarosławowi Rostkowskiemu z Muzeum Regionalnego w Wolsztynie oraz pracownikom biblioteki muzealnej za udostępnienie zbiorów i konsultację.

drugiego dojsścia od północy, od strony ul. Lipowej<sup>37</sup>. Prostokątną, ogrodzoną murem z cegły parcelę nekropolii przecinała główna, zadrzewiona aleja wiodąca z północy na południe, a po jej bokach znajdowały się poszczególne kwatery grobów indywidualnych. Większe, komorowe grobowce lokowano wzdłuż zewnętrznych murów cmentarza, zaopatrując krypty grobowe w ozdobne frontony, wieńczone uproszczonymi tympanonami, z tablicami inskrypcyjnymi poniżej. W gęsto zadrzewionym terenie kwater grobowych znajdowały się zapewne różnorodne pomniki nagrobne – od prostych, grodzonych pochówków rodzinnych z tablicami inskrypcyjnymi i krzyżami po obeliskowe, kamienne, betonowe lub murowane z cegły i tynkowane nagrobki o ozdobniejszym, rzeźbiarskim opracowaniu<sup>38</sup>.

Przy ul. Lipowej spoczywali przedstawiciele różnych warstw społecznych, choć pastory i bogatsi członkowie gminy długo jeszcze preferowali pochówki na starym cmentarzu przy ul. 5 Stycznia<sup>39</sup>. Największym obiektem znajdującym się na terenie nowej nekropolii była ceglana kaplica pogrzebowa z 1911 r.<sup>40</sup>, ulokowana w południowo-wschodniej kwate-

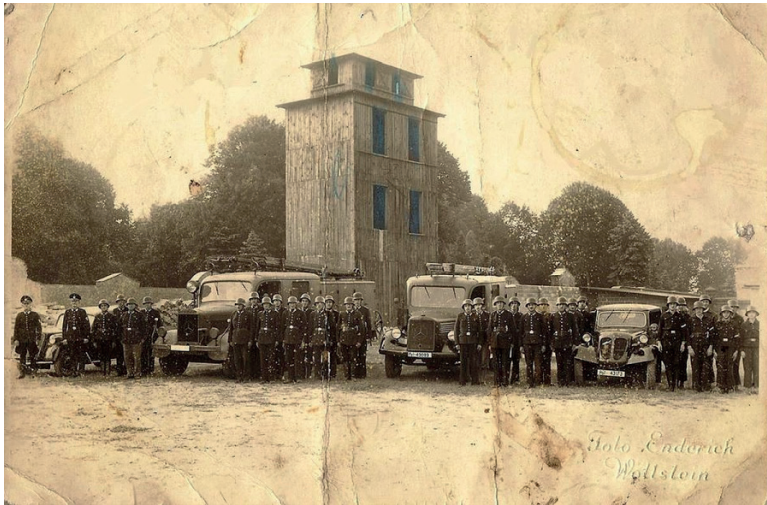
---

<sup>37</sup> AP w Lesznie, Akta Miasta Wolsztyna, sygn. 77. Zakupioną wówczas od kasy miejskiej działkę uzupełniono jeszcze w 1936 r. poprzez dokupienie niewielkiej parceli po zachodniej stronie alei wejściowej, sąsiadującej z targowiskiem; por. AP w Poznaniu, Konsystorz Ewangelicki w Poznaniu, sygn. 1390, plan sytuacyjny i protokół z 9 września 1936 r., k. n-n.

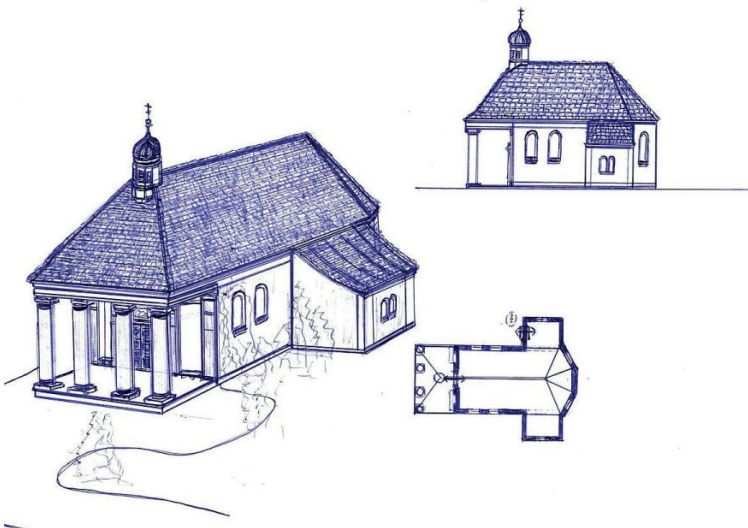
<sup>38</sup> Niestety brak ikonografii uniemożliwia szczegółową rekonstrukcję. Można jednak zauważyć, że przynajmniej od początku XX w. formy nagrobków na tym cmentarzu były, w rezultacie wprowadzenia regulaminu nekropolii w 1904 r., częściowo stypizowane pod względem rozmiarów i materiałów, a ich projekty musiała zatwierdzać specjalna komisja; por. AP w Poznaniu, Konsystorz Ewangelicki w Poznaniu, sygn. 1390, *Kirchhofs-Ordnung für den neuen evangelischen Kirchhof in Wollstein i. P.*, k. n-n.

<sup>39</sup> AP w Lesznie, Ewangelicka Gmina Wyznaniowa w Wolsztynie, sygn. 301 (w rejestrze pogrzebów odnotowywano, na którym cmentarzu miały one miejsce); por. także: ibidem, sygn. 431, 433 – dokumentacja budowy pomników grobowych niektórych pastorów wolsztyńskich.

<sup>40</sup> Datowanie budowy kaplicy, jednolite w bibliografii przedmiotu, pochodzi z kroniki opublikowanej przez pastora A. Engela, *Altes und Neues aus der Geschichte der evangelischen Kirchengemeinde Wollstein*, Poznań 1932, s. 18.



**Ilustracja 5.** Grupowe zdjęcie strażaków wolsztyńskich, zapewne z okresu okupacji hitlerowskiej, wykonane na terenie placu targowego. W tle widoczny mur, grobowce i drzewa rosnące na cmentarzu ewangelickim przy ul. Lipowej. Reprodukacja fotografii za portalem Przedwojenny Wolsztyn – Wollstein w serwisie Facebook



**Ilustracja 6.** Rekonstrukcja kaplicy cmentarnej, istniejącej w latach 1911–1974.  
Opracowanie autora

rze grobowej i zorientowana frontem na zachód. Była to okazała budowla na rzucie prostokąta z trójbocznie zamkniętą częścią wschodnią, z kolumnowym portykiem przed wejściem i niewielkim aneksem od południa; całość nakrywał wysoki dach wielospadowy z sygnaturką, pokryty dachówką. Do kaplicy prowadziła ścieżka wysadzana tujami, a w jej południowym pobliżu, na zakończeniu głównej alei, znajdował się niewielki placyk z dwiema kolumnami zaopatrzonymi w datowniki. Na jednej z nich widniała data „1793”, na drugiej „1813”<sup>41</sup>. Prawdopodobnie można te obiekty odnieść do publicznego upamiętnienia drugiego rozbioru Rzeczypospolitej i przyłączenia Wolsztyna oraz Wielkopolski do Prus, a także do pokonania koalicji napoleońskiej w bitwie pod Lipskiem. Gdyby przyjąć taką interpretację, kolumny te, być może ustawiane na 100-lecie wspomnianych wydarzeń, stanowiłyby manifestację lub deklarację politycznej wierności miejscowej parafii ewangelicko-unijnej zwierzchnictwu państwa pruskiego<sup>42</sup>.

Wreszcie, analizując kontekst przestrzennego usytuowania cmentarza, należy podkreślić, że o ile około połowy XIX w. lokalizowano go na dalekim przedmieściu, o tyle już w początkach XX stulecia w jego zachodnim sąsiedztwie powstał kompleks różnych instytucji miejskich – rzeźnia, plac targowy z wieżą ćwiczeń strażackich, gazownia i elektrownia. Ponadto prywatna zabudowa mieszkaniowa jeszcze przed wybuchem pierwszej wojny światowej dotarła do rejonu cmentarza i postępowała wzdłuż ul. Lipowej. W trakcie okupacji hitlerowskiej we wschodnim sąsiedztwie miejsca wiecznego spoczynku ewangelików wolsztyńskich wyrosło osiedle wielorodzinnych domów mieszkalnych dla urzędników i kolejarzy – wspomniane już tzw. Neue Heimat. W tej zmienionej sytuacji liczący około 100 lat cmentarz znalazł się w obszarze intensywnej rozbudowy miasta.

---

<sup>41</sup> AP w Lesznie, PPRN w Wolsztynie, sygn. 833, Pismo Prezydium PRN w Wolsztynie do Prezydium WRN w Poznaniu – Wojewódzkiego Zarządu Gospodarki Komunalnej i Mieszkaniowej, Wolsztyn, 31 V 1957, k. 3.

<sup>42</sup> O problematyce politycznego znaczenia instytucji Kościoła ewangelicko-unijnego w Wielkim Księstwie Poznańskim por. O. Kiec, *Protestantyzm w Poznańskim...*, rozdział VI: *Religia i nacjonalizm*, s. 207–336.

## Powojenna sytuacja nowego cmentarza ewangelickiego w świetle źródeł administracyjnych

Wbrew dotychczasowym informacjom w literaturze historycznej nekropolia przy ul. Lipowej w pierwszych latach powojennych była nadal użytkowana. Niewielka grupka ewangelików pozostała w mieście, a krewni zmarłych, którzy opuścili Wolsztyn, niejednokrotnie zlecali dawnym sąsiadom pielęgnację grobów. Jak stwierdzano w protokole oględzin cmentarza z 1957 r., ostatnich pochówków dokonywano tam „raptem kilka lat temu”<sup>43</sup>. Były to jednakże groby wyznawców Jehowy, którym powojenne władze miejskie i powiatowe udzieliły zgody na wykorzystywanie części nekropolii, opuszczonej przez prawowitych użytkowników. Warto zaznaczyć, że jeszcze w okresie okupacji niemieckiej dokonano przeniesienia tytułów własności do cmentarza przy obecnej ul. 5 Stycznia i ul. Lipowej na rzecz gminy miejskiej, co potwierdziła polska administracja powojenna. Już w 1949 r. uchwałą Miejskiej Rady Narodowej w Wolsztynie dawny cmentarz przy ul. 5 Stycznia przeznaczono na cele rozbudowy miasta, podobnie potraktowano też nowszą nekropolię przy ul. Lipowej, już wtedy wyznaczoną do zamknięcia, choć w bliżej nieokreślonej przyszłości<sup>44</sup>.

Stosunek lokalnej administracji do coraz starszego, ale zasobnego w historyczne nagrobki cmentarza pokazuje sprawa z 1957 r. Wiosną tego roku Rejonowe Kierownictwo Robót Wodno-Melioracyjnych wniosło do Prezydium Wojewódzkiej Rady Narodowej w Poznaniu o przekazanie na cele przedsiębiorstwa południowego fragmentu cmentarza. Od kilku lat w sąsiedztwie obiektu znajdowała się baza sprzętowa i biura zakładu, odczuwa-

---

<sup>43</sup> AP w Lesznie, PPRN w Wolsztynie, sygn. 833, Pismo Prezydium PRN w Wolsztynie do Prezydium WRN w Poznaniu – Wojewódzkiego Zarządu Gospodarki Komunalnej i Mieszkaniowej, Wolsztyn, 31 V 1957, k. 3.

<sup>44</sup> Archiwum Akt Nowych, Urząd do Spraw Wyznań, sygn. 9/446, Pismo Zarządu Miejskiego w Wolsztynie do Urzędu Wojewódzkiego Poznańskiego, Wolsztyn, 23 III 1949, k. n-n; ibidem, Pismo Urzędu Wojewódzkiego Poznańskiego do Ministerstwa Administracji Publicznej, Poznań, 15 VII 1949, k. n-n. O wojennej komunalizacji cmentarza w Kraju Warty por. T. Żuchowski, *Wo manchmal die Gebeine bleichen*, „Artium Quaestiones” 2015, nr 26, s. 63–77, tu: s. 72–73.

jącego negatywne skutki niezbyt sensownej lokalizacji na ciasnej działce. Argumentowano, że cmentarz jest już „nieużywany”, a zwiększone zapotrzebowanie na usługi melioracyjne w rolniczym powiecie skutkowało brakiem powierzchni na magazynowanie betonowych rur i kręgów<sup>45</sup>.



**Ilustracja 7.** Fragment wojskowej mapy topograficznej powiatu wolsztyńskiego z połowy XX w., z oznaczeniem cmentarza ewangelickiego przy ul. Lipowej. Z kolekcji Michała Szlachciaka

I chociaż na objętym wnioskiem fragmencie nekropolii o powierzchni około 660 m<sup>2</sup> podobno nie było śladów pochówków – znajdowały się tutaj wspomniane wcześniej kolumny pamiątkowe i płyta z nieczytelną in-

<sup>45</sup> AP w Lesznie, PRN w Wolsztynie, sygn. 833, Pismo Rejonowego Kierownictwa Robót Wodno-Melioracyjnych w Wolsztynie do Prezydium WRN w Poznaniu, Wolsztyn, 23 V 1957, k. 5.

skrypcją – i tak władze szczebla powiatowego negatywnie zaopiniowały wniosek przedsiębiorstwa melioracyjnego. Zwracano uwagę na fakt, że nekropolia ewangelicka nadal ma wiele zadbanych grobowców, utrzymywanych przez miejscowych lub krewnych dawnych mieszkańców, i nie można dopuścić do jej zniszczenia<sup>46</sup>. Co więcej, Powiatowa Rada Narodowa zwróciła się niebawem do Miejskiej Rady Narodowej w Wolsztynie o wykonanie prac zabezpieczających przy cmentarzu. Chodziło o naprawę ogrodzenia oraz oczyszczenie terenu z samosiejek i chwastów. Zastanawia uzasadnienie tego wniosku. Pisano, że „istnieje możliwość zwiedzania cmentarza przez obcokrajowców w okresie Międzynarodowych Targów Poznańskich”; w związku z tym nakazano potraktowanie sprawy jako „bardzo pilnej”<sup>47</sup>.

Wiele wyjaśnia w tym kontekście, że jeszcze w czerwcu 1956 r. Prezydium Wojewódzkiej Rady Narodowej w Poznaniu – Dyrekcja Zarządu Przedsiębiorstw Komunalnych – rozesłało do wszystkich organów administracji terenowej województwa specjalny okólnik dotyczący uporządkowania opuszczonych cmentarzy wyznaniowych i ustalenia ich dalszego przeznaczenia<sup>48</sup>. W dokumencie zwracano uwagę, że na terenie Wielkopolski znajdują się setki cmentarzy ewangelickich w stanie zaniedbania, nagrobki są dewastowane i okradane, zdarzają się też profanacje pochówków i zwłok w poszukiwaniu kosztowności. Dla władz sytuacja ta stała się szczególnie niewygodna po Międzynarodowych Targach Poznańskich w 1955 r., kiedy to „niektórzy cudzoziemcy” odwiedzający groby swoich bliskich „zastali je w stanie kompromitującym miejscowe społeczeństwo”<sup>49</sup>. Przywołano też wrywkowo przykład cmentarzy żydowskich,

---

<sup>46</sup> Ibidem, Pismo Prezydium PRN w Wolsztynie do Prezydium WRN w Poznaniu, Wolsztyn, 31 V 1957, k. 3.

<sup>47</sup> AP w Lesznie, PPRN w Wolsztynie, sygn. 832, Pismo Prezydium PRN w Wolsztynie do Prezydium MRN w Wolsztynie, Wolsztyn, 31 V 1957, k. 88; Pismo Prezydium MRN w Wolsztynie do Prezydium PPRN w Wolsztynie, Wolsztyn, 25 VII 1957, k. 92.

<sup>48</sup> AP w Lesznie, PPRN w Wolsztynie, sygn. 831, Okólnik Prezydium WRN w Poznaniu, Dyrekcja Zarządu Przedsiębiorstw Komunalnych, do prezydium miejskich i powiatowych rad narodowych województwa, Poznań, 12 VI 1956, k. 479–480.

<sup>49</sup> Ibidem.

które bezpardonowo i wbrew przepisom zajmowano na cele budowlane lub traktowano jako kamieniołomy. Celem okólnika było zobowiązanie władz terenowych do „poszanowania i urządzenia opuszczonych cmentarzy”, a następnie do ewentualnego występowania z wnioskami o ich formalne zamknięcie. Tu należy dodać, że w latach 50. i 60. administracja lokalna w Wolsztynie niejednokrotnie otrzymywała okólniki i zarządzenia Ministerstwa Gospodarki Komunalnej w sprawie prac porządkowych i zabezpieczających na cmentarzach ewangelickich, nie tylko w miastach, ale i na wsi. Prowadzono bieżącą ewidencję tych obiektów, monitorowano ich stan prawny, ale brak asygnaty dodatkowych środków finansowych zniechęcał władze gminne do aktywniejszego dbania o nekropolie ewangelickie<sup>50</sup>. Mimo to większość cmentarzy uporządkowano poprzez wycięcie zarośli i traw oraz ustawienie tablic ostrzegawczych, zakazujących ich niszczenia pod groźbą kar administracyjnych<sup>51</sup>.

Postalinowskie otwarcie PRL na zewnątrz było tu niewątpliwie powodem, dla którego 100-letni cmentarz dawnych, ewangelickich mieszkańców Wolsztyna – identyfikowanych głównie jako Niemcy – okazał się wartościowym dla władz obiektem. Jego zabezpieczenie i utrzymywanie, a przede wszystkim zachowanie grobowców „poniemieckich” w kilkanaście lat po wojnie mogło stanowić atut ukazujący w pozytywnym świetle postępowanie polskich władz na niedawnych jeszcze terenach spornych między Polską a Niemcami – w dawnym zaborze pruskim.

O tym, że działania władz wobec cmentarza wiosną 1957 r. miały „tactyczny” charakter postępowania obliczonego na doraźne korzyści polityczne, świadczy fakt, że już 9 października tego samego roku Prezydium MRN podjęło uchwałę w sprawie zamknięcia dla pochówków nekropolii przy ul. Lipowej. W perspektywie kilku lat otworzyło to drogę do przekazania jej części w użytkowanie wymienionego wcześniej przedsiębior-

---

<sup>50</sup> AP w Lesznie, PPRN w Wolsztynie, sygn. 833, np. k. 37–43, wymiana korespondencji między Prezydium PRN w Wolsztynie a władzami gromad na terenie powiatu, maj–czerwiec 1960; por. także akta pod sygn. 832 w tym samym zespole.

<sup>51</sup> AP w Lesznie, PPRN w Wolsztynie, sygn. 831, Pismo Prezydium MRN w Wolsztynie do Prezydium PRN w Wolsztynie, Wolsztyn, 2 VII 1956, k. 491.

stwa robót melioracyjnych, nadal występującego o ten teren<sup>52</sup>. Aczkolwiek dopiero formalne zamknięcie cmentarza upoważniało władze do jego fizycznej likwidacji. Tryb takiego postępowania administracyjnego normował okólnik Ministerstwa Gospodarki Komunalnej nr 63 z 20 maja 1954 r., uniemożliwiający destrukcję lub pomniejszanie terenu czynnych cmentarzy, także ewangelickich<sup>53</sup>. Dopiero 5 października 1961 r. zarządzeniem ministra gospodarki komunalnej cmentarz przy ul. Lipowej został formalnie zamknięty, ale do decyzji przesłanej z Warszawy załączono informację, że „zamknięcie cmentarza nie zwalnia prezydium rad narodowych od obowiązku konserwacji takiego cmentarza”<sup>54</sup>. I rzeczywiście, zachowane materiały Prezydium MRN w Wolsztynie pokazują, że także w początkach lat 60. władze lokalne zlecały prace utrzymaniowe na ewangelickiej nekropolii: karczowano samosiejki, usuwano chwasty i uschnięte drzewa, naprawiano ogrodzenie, z bramą zamykaną na klucz przechowywany w ratuszu<sup>55</sup>.

Jednak już dwa–trzy lata później, działając na podstawie ustawy o cmentarzach i chowaniu zmarłych ze stycznia 1959 r.<sup>56</sup>, terenowe organy władzy stopniowo uchwały zamknięcie kilkudziesięciu wiejskich nekropolii ewangelickich na terenie powiatu wolsztyńskiego, zmierzając do ich splantowania i zalesienia, z wtórnym wykorzystaniem (np. odsprzedaniem prywatnym nabywcom) zachowanego kamienia nagrobkowego<sup>57</sup>. Wobec tego, że poewangelickie cmentarze nie były użytkowane

---

<sup>52</sup> AAN, Ministerstwo Gospodarki Komunalnej, sygn. 9/47, Odpis Uchwały Nr 40/41/57 Prezydium MRN w Wolsztynie z 9 X 1957, odpis potw. 13 I 1961 w Wolsztynie, k. 100; Protokół zmiany powierzchni, Wolsztyn, 16 I 1961, k. 108.

<sup>53</sup> AP w Lesznie, PPRN w Wolsztynie, sygn. 831, Pismo Prezydium WRN w Poznaniu do Prezydium PRN w Wolsztynie, Poznań, 21 II 1956, k. 41.

<sup>54</sup> AP w Lesznie, PPRN w Wolsztynie, sygn. 834, Pismo Prezydium WRN w Poznaniu do Prezydium PRN w Wolsztynie, Poznań, 9 II 1962, k. 9.

<sup>55</sup> Ibidem, Pismo Prezydium MRN w Wolsztynie do Prezydium PRN w Wolsztynie, Wolsztyn, 24 XI 1962, k. 464.

<sup>56</sup> Ustawa z dnia 31 stycznia 1959 r. o cmentarzach i chowaniu zmarłych, Dz.U. 1959, nr 11, poz. 62.

<sup>57</sup> AAN, Ministerstwo Gospodarki Komunalnej, sygn. 9/48, Pismo Prezydium WRN do Wojewódzkiego Zjednoczenia Przedsiębiorstw Gospodarki Komunal-

zgodnie z przeznaczeniem, władze zdawały sobie sprawę, że ich utrzymywanie na koszt Skarbu Państwa generowało znaczne koszty i było nieskuteczne ze względu na brak opieki właściwych użytkowników oraz dewastowanie cmentarzy przez miejscową ludność<sup>58</sup>. Uwag co do likwidacji nekropolii ewangelickich w powiecie wolsztyńskim nie składały inne organy administracji, w tym główny konserwator zabytków województwa poznańskiego „ze względu na ich nie zabytkowy charakter”<sup>59</sup>. Przygotowaniom do fizycznej likwidacji cmentarzy towarzyszyło założenie, że usunięcie nadziemnych struktur materialnych nie wystarczy: przewidywano konieczność ekshumacji, w tym na wniosek osób zainteresowanych<sup>60</sup>.

Krótko po formalnym zamknięciu wolsztyńskiej nekropolii dla dalszych pochówków w 1961 r. zaczęto planować jej likwidację. Jeszcze w 1964 r. Powiatowa Rada Narodowa w Wolsztynie przeforsowała przeznaczenie części najstarszego, pozakościelnego miejsca spoczynku ewangelików przy ul. 5 Stycznia (fragment od strony ul. Słodowej) pod jednorodzinną zabudowę mieszkaniową<sup>61</sup>. W tym samym czasie w poznańskim „Miastoprojekcie” powstawał plan rozbudowy miasta, pełniącego funkcję prowincjonalnego ośrodka administracyjnego i przemysłowego. Wzrost liczby ludności w tym czasie (z około 7000 osób w 1962 r.

---

nej i Mieszkaniowej w Poznaniu, Poznań, 25 III 1963, k. 135; AP w Lesznie, PPRN w Wolsztynie, sygn. 835, Okólnik Prezydium PRN w Wolsztynie do prezydium władz terenowych powiatu, Wolsztyn, 23 III 1964, k. 8.

<sup>58</sup> AP w Lesznie, PPRN w Wolsztynie, sygn. 835, Pismo Prezydium WRN w Poznaniu do Prezydium PRN w Wolsztynie, Poznań, 7 X 1964, k. 49.

<sup>59</sup> AAN, Ministerstwo Gospodarki Komunalnej, sygn. 9/48, Pismo Głównego Konserwatora Zabytków Województwa Poznańskiego do Wojewódzkiego Zjednoczenia Przedsiębiorstw Gospodarki Komunalnej i Mieszkaniowej w Poznaniu, 3 IV 1963, k. 136; Uzasadnienie do decyzji WZPGKiM w Poznaniu, Poznań, 12 IV 1963, k. 139.

<sup>60</sup> AP w Lesznie, PPRN w Wolsztynie, sygn. 835, Pismo Prezydium WRN w Poznaniu do Prezydium PRN w Wolsztynie, okólnik, Poznań, 23 III 1964, k. 9.

<sup>61</sup> AP w Zielonej Górze, Księgi i akta gruntowe sądów w Wolsztynie, sygn. 17244, Pismo Prezydium PRN w Wolsztynie – Wydział Gospodarki Komunalnej i Mieszkaniowej – do Sądu Powiatowego w Wolsztynie, Wolsztyn, 21 XII 1964, k. 11.

do około 9000 w 1969 r.)<sup>62</sup> przy ówczesnym systemie gospodarczym i politycznym powodował konieczność budowy wielorodzinnych osiedli mieszkaniowych przez państwo. Pierwszym zespołem zabudowy typu blokowego była w Wolsztynie inwestycja z czasów okupacji hitlerowskiej – Osiedle Neue Heimat przy ul. J. Słowackiego. W latach powojennych uzupełniono je o kilka nowych budynków, ale w połowie lat 60. zabudowa Wolsztyna nadal kończyła się w tym rejonie, wciąż użytkowanym rolniczo. Niezabudowany płaskowyż na wschód od historycznego centrum i przedmieścia, na którym znajdował się cmentarz ewangelicki przy ul. Lipowej, nadawał się do lokalizacji nowego zespołu mieszkaniowego. Koncepcję architektów i urbanistów „Miastoprojekt” z Poznania opublikowano w lokalnym czasopiśmie we wrześniu 1965 r.<sup>63</sup> Osiedle typowych bloków mieszkalnych miało rozciągać się na wschód od istniejącej zabudowy, jak i w południowym sąsiedztwie starego cmentarza. Na prasowej fotografii makiety widać wyraźnie, że jego teren planiści traktowali jako skwer z alejkami spacerowymi, bez śladów dotychczasowego zagospodarowania. Takie podejście, wywodzące się oczywiście jeszcze z oświeceniowych koncepcji sanitaryzmu i funkcjonalnego strefowania obszarów miejskich<sup>64</sup>, było też niewątpliwie konsultowane z lokalnymi władzami, które kilka lat wcześniej uzyskały decyzję o zamknięciu nekropolii dla dalszych pochówków.

Tu należy podkreślić, że prace nad planem ogólnym rozbudowy i modernizacji Wolsztyna przeciągnęły się do 1970 r. Jednak w drugiej połowie lat 60. państwowe spółdzielnie mieszkaniowe zbudowały proponowane przez „Miastoprojekt” osiedle w rejonie ul. J. Słowackiego, wyposażone w szkołę podstawową, przedszkole, pawilon usługowy i tereny zieleni urządzonej pomiędzy blokami<sup>65</sup>. W koncepcjach, które chciano wcielić w życie w latach 70., znalazła się budowa szerokopasmowych arterii, prze-

---

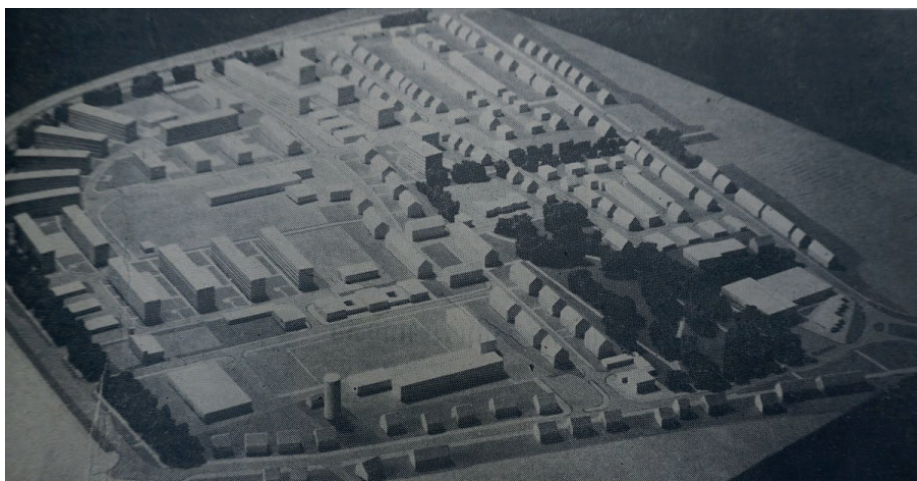
<sup>62</sup> S. Jankowiak, *Wolsztyn w latach...*, s. 426–427, tab. 1–3.

<sup>63</sup> *Tu zamieszkamy*, „Głos Wolsztyński” 1965, nr 164, s. 1.

<sup>64</sup> Por. T. Żuchowski, op. cit., s. 68–69; K. Rozmarynowska, *Cmentarz-ogród w urbanistyce XIX i XX wieku*, w: *Nekropolie Pomorza*, red. J. Borzyszkowski, Gdańsk 2011, s. 175–206.

<sup>65</sup> S. Jankowiak, *Wolsztyn w latach...*, s. 425–427, 610–613.

chodzących przez ul. Gajewskich, w pobliżu osiedla i cmentarza<sup>66</sup>. Przy skrzyżowaniu z ul. Lipową, na terenie dawnego targowiska i rzeźni, urbanści proponowali centrum administracyjno-usługowe miasta z hotelem i domem kultury, pomieszczone w 10-piętrowym budynku o obszernym, pawilonowym podium. W jego wschodnim sąsiedztwie, na terenie cmentarza ewangelickiego, miały się znaleźć niewielki park. Byłby to drugi, obok przejętego po 1945 r. na własność miasta parku podworskiego w Komorowie, ogród publiczny w Wolsztynie.



**Ilustracja 8.** Prasowe zdjęcie makiety nowego osiedla mieszkaniowego we wschodniej części Wolsztyna, z uwzględnieniem istniejącej zabudowy i jej uzupełnień. Na dole ul. Lipowa. W centrum Osiedle Neue Heimat z okresu okupacji hitlerowskiej z placem. Po lewej stronie projektowany zespół osiedlowy, w tle istniejąca zabudowa z uzupełnieniami. Po prawej teren cmentarza jako park publiczny. „Głos Wolsztyński” 1965, nr 164

„Zbliżamy się do obecnego targowiska. Aż się prosi, aby przyległe murami zdewastowane cmentarzysko zostało jak najszybciej zamienione

---

<sup>66</sup> H. Kozłowski, *Wolsztyn 1990 rok*, „Głos Wolsztyński” 1970, nr 6, s. 3.

w okazały park wypoczynku”<sup>67</sup>. W taki sposób czytelnikom regionalnego czasopisma prezentowali temat anonimowi autorzy artykułu *Spacerkiem po Wolsztynie* z 1972 r. Tworząc listę spraw wymagających uwagi władz miasta i powiatu – od poprawiania ogrodzeń po wyburzenia starych domów – bezimienni „architekt i urbanista” przedstawiali utylitarno-funkcjonalny pogląd na sprawy miejskie. Znamienne, że cmentarz ewangelicki występuje tu jako „zdeastrowane cmentarzysko” bez nazwy i bez historii; kwestie te pozostają niewypowiedziane zapewne także ze względów cenzuralnych. Warto dodać, że w tym samym czasie wspomniany periodyk regionalny regularnie relacjonował uroczystości upamiętniające oficerów radzieckich spoczywających na miejscowym cmentarzu honorowym. Dokumentowano usilne działania propagandowe władz, których celem miało być zawiązanie trwałych i serdecznych więzi między społeczeństwem Wolsztyna a wybranymi rodzinami „bohaterów radzieckich”, pozostających na terenie ZSRR, ale przyjeżdżających tzw. pociągami przyjaźni na tutejszy cmentarz, wizytowany regularnie przez delegacje szkolne, zakładów pracy i władz<sup>68</sup>. Zinstytucjonalizowana pamięć o zmarłych dotyczyła wybranej, istotnej propagandowo grupy – oficerów jednej z armii Frontu Białoruskiego, biorących udział w operacji wiślańsko-odrzańskiej. Jednocześnie nie wspomniano w prasie o dawnym przeznaczeniu cmentarza radzieckiego, milcząc też o nekropoliach żydowskich czy ewangelickich, kryjących osobiste biografie i genealogie powiązań oraz współlistnień dawnej, wieloetnicznej i wielonarodowej struktury społecznej miasteczka.

Cmentarz „poniemiecki” przy ul. Lipowej był zaś w początku lat 70. ubiegłego wieku w coraz gorszym stanie. Jak wynika ze wspomnień mieszkańców Wolsztyna, nekropolia stała się miejscem zabaw młodzieży, a także libacji alkoholowych w zdeastrowanej kaplicy<sup>69</sup>. Budowa nowego osiedla mieszkaniowego i przyjęcie planu rozwoju Wolsztyna w początku dekady

---

<sup>67</sup> Wolsztynianie, *Spacerkiem po Wolsztynie*, „Życie Nadobrze” 1972, nr 12, s. 4.

<sup>68</sup> Na przykład K. Żurek, *Historia jednego listu*, „Głos Wolsztyński” 1962, nr 121, s. 1; H. Kozłowski, *Przyjaźń zrodzona z krwi*, „Głos Wolsztyński” 1970, nr 2 (222), s. 7.

<sup>69</sup> Relacje ustne Doroty Szlachciak i Mirosława Szlachciaka, 13 sierpnia 2022 r., notatki w archiwum autora.

spowodowały, że władze lokalne postanowiły go zlikwidować. W 1971 r. przeprowadzono wizję lokalną, z której wynikało, że ostatni pogrzeb odbył się tu 14 stycznia 1959 r.<sup>70</sup> Chodziło o wspomnianych już świadków Jehowy; doliczono się sześciu pochówków tego wyznania z lat 1949–1959. Z lat międzywojennych zinwentaryzowano z kolei pięć dobrze zachowanych nagrobków (1932–1944)<sup>71</sup>. Stare grobowce i kwatery były zarośnięte i zniszczone, podobnie jak kaplica pogrzebowa. Wedle oświadczenia Prezydium MRN w Wolsztynie cmentarz nie był już nawiedzany przez rodziny zmarłych, z wyjątkiem wyznawców Jehowy<sup>72</sup>. Teren nekropolii chciano przeznaczyć na bliżej niezdefiniowany „ośrodek rekreacyjny” jako zaplecze sąsiadującego z nią osiedla mieszkaniowego. Kluczowa jest informacja, że przewidziano tylko 11 ekshumacji dla pochówków z lat 1932–1959, z przeniesieniem zwłok na cmentarz parafii katolickiej przy ul. Lipowej lub na nowo projektowany cmentarz komunalny poza granicami miasta. Zgodnie z obowiązującym prawem ekshumacja tych najmłodszych grobów otwierała drogę do zniwelowania całej nekropolii<sup>73</sup>. Administracja chciała uwolnić się od kłopotliwego utrzymywania popadającego w ruinę obiektu oraz wykorzystać jego teren jako obszar użyteczności publicznej, zgodnie z zatwierdzonym planem urbanistycznym. Nie był też potrzebny na cele grzebalne, a wciąż istniejących, nierzadko XIX-wiecznych nagrobków nie traktowano jako wartego zachowania dziedzictwa; brak w aktach jakichkolwiek komentarzy na ten temat. W listopadzie 1972 r., po wyko-

---

<sup>70</sup> AP w Lesznie, PPRN w Wolsztynie, sygn. 837, Pismo Prezydium MRN w Wolsztynie do Ministerstwa Gospodarki Terenowej i Ochrony Środowiska, Wolsztyn, 30 IX 1971, k. 18–19.

<sup>71</sup> Ibidem.

<sup>72</sup> Ibidem.

<sup>73</sup> Zgodnie z Ustawą z dnia 31 stycznia 1959 r. o cmentarzach i chowaniu zmarłych można było tego dokonać po 40 latach od ostatniego pochówku (art. 6). Jak zauważa m.in. ks. Robert R. Kufel, w latach 70. XX w. władze powszechnie stosowały opisaną w przypadku Wolsztyna procedurę do zlikwidowania materialnych, nadziemnych struktur cmentarzy niekatolickich i spieniężenia ich pozostałości; por. R. R. Kufel, *Cmentarze wyznaniowe do 1945 roku w granicach województwa lubuskiego*, t. 1: *Powiat zielonogórski. Gminy Babimost i Bojadła*, Zielona Góra 2012, s. 8–9.

naniu ekshumacji w opisanym wyżej zakresie, wszczęto procedurę umożliwiającą rozbiórkę obiektów cmentarnych<sup>74</sup>.

Latem 1973 r., przed wyborami do parlamentu PRL i rad narodowych, lokalne społeczeństwo ponownie oglądało makietę nowej części miasta z obiecywanym „ośrodkiem rekreacyjnym” przy ul. Lipowej<sup>75</sup>. Wiosną 1974 r. „w czynie społecznym” po zburzeniu przez władze miejskie ogrodzenia, rozbiórce nagrobków i kaplicy na obszarze nekropolii urzędowo liczący około hektara zieleniec, nazwany w prasie „Parkiem 30-lecia PRL”. Jego otwarcie odbyło się 22 lipca 1974 r.<sup>76</sup> Z dawnego cmentarza wolsztyńskich ewangelików przetrwała ozdobna aleja i część starych drzew. Zlikwidowano jednak całą zieleń niską, zastępując ją trawnikami oraz urządzeniami „ścieżki zdrowia”. Z rozebranej kaplicy i nadmiaru ziemi po splantowaniu terenu stworzono niewielką górkę saneczkową, zamykającą program funkcjonalny „okazałego ośrodka rekreacyjnego”. W prasowych komunikatach oczywiście nie wspomniano ani razu, że ów „park” powstał na miejscu cmentarza.

## Podsumowanie

W takich okolicznościach, 29 lat po zakończeniu drugiej wojny światowej i wyjeździe z Wolsztyna oraz okolic większości jego ewangelickich mieszkańców pochodzenia niemieckiego, przestał istnieć ostatni z niekatolickich, zabytkowych cmentarzy na terenie miasta. Opisany tu przykład był jednym z wielu, gdyż w skali ówczesnego PRL likwidowano i zabudowywano tysiące cmentarzy żydowskich, prawosławnych czy ewangelickich, a czasem także katolickich. W powojennych dekadach przestały

---

<sup>74</sup> AP w Lesznie, PPRN w Wolsztynie, sygn. 837, Pismo Wojewódzkiego Zjednoczenia Gospodarki Komunalnej i Mieszkaniowej w Poznaniu do Ministerstwa Gospodarki Terenowej i Ochrony Środowiska, Poznań, 3 XI 1972, k. 25.

<sup>75</sup> *Przed kampanią wyborczą do Sejmu i rad narodowych (Wolsztyn dzisiejszy i Wolsztyn jutra)*, „Życie Nadobrze” 1973, nr 7, s. 3.

<sup>76</sup> D. K., *Kiedy skończą?*, „Życie Nadobrze” 1974, nr 7 (270), s. 2.

istnieć liczne zabytkowe cmentarze poznańskie<sup>77</sup> czy rawickie<sup>78</sup>, zdemolowano i usunięto – właśnie w latach 60. i 70. – nekropolie „poniemieckie” w większości miast na Ziemiach Odzyskanych<sup>79</sup>. Bez pardonowo niszczone, właściwie od momentu wybuchu drugiej wojny światowej, cmentarze żydowskie, które – tak jak np. w Kaliszu – zabudowano lub chciano zabudować osiedłami mieszkaniowymi, jeszcze w latach 70., planując zniszczenie tysięcy macew i dalsze wymazywanie Żydów z historii miast polskich<sup>80</sup>. Są to sprawy dobrze znane historiografii i można by rzec, że poniekąd oczywiste. Aczkolwiek przykład wolsztyński wskazuje także na funkcjonalno-uitytarne motywacje stojące za decyzjami władz o likwidacji nekropolii, położonej w sąsiedztwie nowego osiedla, na obszarze rozbudowy miasta. Warto pamiętać, na co ostatnio zwrócił uwagę m.in. analizujący powojenne losy gdańskich cmentarzy Klaudiusz Grabowski, że co najmniej od XIX w. w urbanistyce myślano o cmentarzach jako o terenach zieleni publicznej, z usunięciem śladów nekropolii po jej zamknięciu dla pochówków. Grabowski słusznie podkreśla, że niechęć do ponemieckiego dziedzictwa nie była jedyną motywacją uzasadniającą splantowanie nieczynnych cmentarzy<sup>81</sup>. Warto jednak zaznaczyć, że w miastach dzisiejszej wschodniej Wielkopolski, pozostających dawniej w granicach zaboru rosyjskiego – jak w Kaliszu, Koninie, Kole czy Tur-

---

<sup>77</sup> T. Żuchowski, op. cit.; *Zapomniane dziedzictwo...*; M. Fabiszak, A. W. Brzezińska, op. cit.

<sup>78</sup> T. Musielak, *Dziedzictwo niedostrzegalne. Cmentarze poewangelickie na terenie Rawicza*, „Rocznik Leszczyński” 2017, t. 17, s. 75–92.

<sup>79</sup> Por. np. M. Burak, H. Okólska, *Cmentarze dawnego Wrocławia*, Wrocław 2007; J. Wultański, *Historia ewangelicyzmu brodnickiego*, Brodnica 1998.

<sup>80</sup> Na temat cmentarzy w Kaliszu zob. S. Małyszko, op. cit., passim; o cmentarzach żydowskich: s. 87–100, 249–254. O budowie osiedla na terenie cmentarza przy ul. Podmiejskiej por. AAN, Ministerstwo Gospodarki Komunalnej w Warszawie, sygn. 9/23; sygn. 9/51. Akta te, dotąd niewykorzystane w historiografii, wymagają oddzielnego ujęcia.

<sup>81</sup> K. Grabowski, *Unwanted heritage or the continuation of a city's modernisation? The problem of the liquidation of cemeteries in Gdańsk after 1945*, w: *Urban communities and memories in East-Central Europe in the modern age*, ed. A. Łupienko, Milton Park–New York 2024 (copyrights: 2025), s. 274–289.

ku – miejskie cmentarze ewangelickie zachowały się do dzisiaj. Sytuacja ta prowokuje pytania o powody zróżnicowanego podejścia administracji do tego typu obiektów.

Przedstawione studium przypadku, mimo braku kompletnej dokumentacji dotyczącej cmentarza – co zachęca do dalszych badań źródłowych i terenowych – dostarcza kilku ciekawych, ale też chyba nieoczywistych wniosków. Po pierwsze, nekropolia ewangelicka w Wolsztynie istniała do 1974 r., a do celów grzebalnych użytkowano ją jeszcze w 1959 r. Ostatnie pochówki ewangelickie odbyły się tu najprawdopodobniej w 1944 r., później cmentarz za zgodą władz w części użytkowali wyznawcy Jehowy. Po drugie, w pierwszych latach powojennych nekropolia była nadal w dobrym stanie, a krewni pochowanych tu osób dbali na różne sposoby o jej zachowanie; na pewno w latach 50. i 60. także lokalne władze łożyły środki na jej utrzymanie. Po trzecie, w stosunku powojennej polskiej administracji do cmentarza ewangelickiego w Wolsztynie daje się zauważyć z jednej strony legalizm, przestrzeganie przepisów o utrzymaniu czy zamykaniu cmentarzy wyznaniowych, z drugiej zaś strony – koniunkturalizm, pozwalający traktować utrzymanie „poniemieckiego” cmentarza jako akt podyktowany korzyściami politycznymi. Zachowane w administracyjnych protokołach wzmianki o wizytach krewnych zmarłych z zagranicy – zapewne z RFN, gdzie wyemigrowało najwięcej mieszkańców Wolsztyna<sup>82</sup> – wskazują na to, że władze nie były w stanie uniemożliwić takich odwiedzin na cmentarzu, choć jednocześnie zezwalały na jego wykorzystywanie przez świadków Jehowy. Gdy postępująca rozbudowa miasta w kolejnych dekadach zaowocowała wzniesieniem nieopodal sporego osiedla mieszkaniowego, administracja lokalna zaczęła dążyć do zlikwidowania nekropolii. Zapewne też pokolenie żyjących w RFN bezpośrednich krewnych zmarłych pochowanych na tym cmentarzu do lat 70. znacząco się skurczyło, a sam cmentarz, popadający już w ruinę, nie interesował polskich służb konserwatorskich, ulegał więc dewastacji. Za jego likwidacją przemawiały – z punktu widzenia władz –

---

<sup>82</sup> Na temat działalności tego rozwiązanego niedawno związku por. m.in. W. Lis, *Das Wirken des Heimatkreises Wollstein e.V. aus polnischer Sicht*, „Jahrbuch Weichsel-Warthe” 2008, s. 48–52, [https://www.wojciechlis.pl/pub/jahrbuch\\_2008.pdf](https://www.wojciechlis.pl/pub/jahrbuch_2008.pdf).

czynniki pragmatyczne, m.in. chęć wykorzystania terenu na cele zieleni osiedlowej, mimo że nie brakowało jej pomiędzy nowymi blokami.



**Ilustracja 9.** Pozostałości głównej alei cmentarza ewangelickiego przy ul. Lipowej w Wolsztynie wedle stanu z 2021 r. Fotografia autora

Ale jednocześnie uderza w tej sytuacji aspekt nigdzie niewyraźony wprost w archiwalnej dokumentacji, przynajmniej tej, do której udało mi się dotrzeć: kwestia oczywistej „niemieckości” nekropolii. Jeśli przyjąć możliwość propagandowego utrzymywania tego cmentarza w latach 50. czy 60. – motywowaną np. odwiedzinami gości z RFN na targach w Poznaniu – to mowa o instrumentalizacji cmentarza w powojennych stosunkach polsko-niemieckich. Wolsztyńskie studium przypadku bardzo ciekawie pokazuje, że po wielkim sukcesie rządu Władysława Gomułki – unormowaniu stosunków dyplomatycznych z RFN i uznaniu przez rząd Willy’ego Brandta granicy polsko-niemieckiej na Odrze i Nysie Łużyckiej

w ramach układu z 7 grudnia 1970 r. (ratyfikowanego w 1972 r.) – przystąpiono do likwidacji cmentarzy identyfikowanych z kulturą i dziedzictwem niemieckim, które były położone na terenach pozostających niegdyś pod władztwem pruskim w okresie zaborowym (nie mówiąc o Ziemiach Odzyskanych). Oczywiście działania tego typu były efektem splotu wielu różnych czynników (m.in. upływu ustawowej karencji, warunkującej wykorzystanie terenów zamkniętych cmentarzy), ale aspekt stosunków międzynarodowych może być kluczowy dla zrozumienia dynamiki działań administracji wobec nekropolii. Sprawa ta wymaga w mojej ocenie dalszych badań, ugruntowanych wnikliwą lekturą zachowanego – a bardzo obszernego i niewykorzystanego dotąd w historiografii cmentarzy ewangelickich – materiału źródłowego, wytworzonego przez organy władzy PRL od szczebla ministerstw do administracji terenowej.

Wracając zaś do wydarzenia opisanego na samym wstępie – w Wolsztynie, mimo licznych publikacji i upamiętnienia dawnych nekropolii ewangelickich (czego nie można niestety powiedzieć o cmentarzach żydowskich), wiedza o przeszłości zabytkowych miejsc pochówku wymaga wciąż jeszcze pogłębienia. Zniszczenie cmentarzy, z grobami opatrzonymi licznymi inskrypcjami, z bogactwem zapisanych w kulturze materialnej pochówków treści (dotyczących społecznej, politycznej czy kulturowej historii miasta), to bowiem nie tylko strata nośników pamięci osobistej i rodzinnej, ale przede wszystkim utrata podstawowych źródeł historycznych. Efektem destrukcji nekropolii, w Wolsztynie i w tysiącach innych miejscowości, jest także zanik świadomości o wieloetnicznej, wielowyznaniowej czy wielokulturowej historii naszego kraju. I, jak pokazuje historia zniszczenia cmentarza ewangelickiego w Nowej Wsi Elckiej przez proboszcza rzymskokatolickiego w 2020 r., obojętność lub niechęć wobec tego typu obiektów<sup>83</sup> – i traktowanie ich jako przeżytków niemieckiej obecności, wyłączonych ze sfery dziedzictwa kulturowego w Polsce – nakazuje nam uważność i działania na rzecz przebadania i poznania dziejów dawnych cmentarzy jako nośników lokalnej, rodzinnej, osobistej (a nie tylko upolitycznionej) pamięci o przeszłości.

---

<sup>83</sup> M. Kołodziejczyk, *Pokładne*, „Polityka” 2024, nr 11, s. 34–36.