

Leszczyńska – Deja Kornelia. Natural heritage in Pałuki region, protection nad supervision of the Regional Director of Environment Protection in Bydgoszcz. Journal of Education, Health and Sport. 2017;7(6):819-834. eISSN 2391-8306. DOI <http://dx.doi.org/10.5281/zenodo.1038411>
<http://ojs.ukw.edu.pl/index.php/johs/article/view/4986>

The journal has had 7 points in Ministry of Science and Higher Education parametric evaluation. Part B item 1223 (26.01.2017).
1223 Journal of Education, Health and Sport eISSN 2391-8306 7

© The Author (s) 2017;

This article is published with open access at Licensee Open Journal Systems of Kazimierz Wielki University in Bydgoszcz, Poland

Open Access. This article is distributed under the terms of the Creative Commons Attribution Noncommercial License which permits any noncommercial use, distribution, and reproduction in any medium, provided the original author(s) and source are credited. This is an open access article licensed under the terms of the Creative Commons Attribution Non Commercial License (<http://creativecommons.org/licenses/by-nc/4.0/>) which permits unrestricted, non commercial use, distribution and reproduction in any medium, provided the work is properly cited.

This is an open access article licensed under the terms of the Creative Commons Attribution Non Commercial License (<http://creativecommons.org/licenses/by-nc/4.0/>) which permits unrestricted, non commercial use, distribution and reproduction in any medium, provided the work is properly cited.

The authors declare that there is no conflict of interests regarding the publication of this paper.

Received: 29.06.2017. Revised 30.06.2017. Accepted: 30.06.2017.

Natural heritage in Pałuki region, protection nad supervision of the Regional Director of Environment Protection in Bydgoszcz

Pałuckie dziedzictwo przyrodnicze, ochrona i nadzór Regionalnego Dyrektora Ochrony Środowiska w Bydgoszczy

Kornelia Leszczyńska - Deja

Wydział Ochrony Przyrody
Regionalna Dyrekcja Ochrony Środowiska w Bydgoszczy

Key words: nature reserve, Natura 2000, natural advantages, Pałuki region

Słowa kluczowe: rezerwat przyrody, obszary Natura 2000, walory przyrodnicze, region Pałuk

Abstract

The purpose of this article is to present the most valuable natural advantages of the Pałuki region preserved in their natural or little changed state, and protected within nature reserves. The article presents role of the conservation plans for nature reserves. Additinally, it indicates records on Natura 2000.

Streszczenie

Celem artykułu jest ukazanie najcenniejszych walorów przyrodniczych regionu Pałuk zachowanych w stanie naturalnym lub mało zmienionym i objętych ochroną w formie rezerwatów przyrody. W artykule przedstawiono rolę planów ochrony dla rezerwatów przyrody. Ponadto wskazano zapisy dotyczące obszarów Natura 2000.

Wstęp

Obszar Pałuk z jednej strony wyznacza rzeka Noteć, która na północy stanowi granicę z Krajną, a na wschodzie z Kujawami. Od południa i częściowo od zachodu granica opiera się o rzekę Welnę, za którą leży już Wielkopolska. Południowa część regionu, usytuowana w węższym pasie pomiędzy dwoma wymienionymi rzekami, kończy się na wysokości Mogilna. Tutaj granica wschodnia sięga pasma Jezior Pakoskich, będących przedłużeniem dotychczasowego, północnego kierunku biegu Noteci. Dziedzictwo przyrodnicze Pałuk zostało zachowane w formach ochrony przyrody, takich jak m.in. rezerwaty przyrody i obszary Natura 2000. Najwyższą formę ochrony przyrody w tym regionie stanowią rezerwaty przyrody. Zgodnie z art. 13 ustawy z dnia 16 kwietnia 2004 r. o ochronie przyrody (Dz. U. z 2016 r. poz. 2134, ze zm.), obejmują one obszary zachowane w stanie naturalnym lub mało zmienionym, ekosystemy, ostoje i siedliska przyrodnicze, a także siedliska roślin, zwierząt i grzybów oraz twory i składniki przyrody nieożywionej, wyróżniające się szczególnymi wartościami przyrodniczymi, naukowymi, kulturowymi lub walorami krajobrazowymi. Uznanie za rezerwat przyrody następuje w drodze aktu prawa miejscowego w formie zarządzenia regionalnego dyrektora ochrony środowiska, które określa jego nazwę, położenie, przebieg granicy i otulinę, jeżeli została wyznaczona, cele ochrony oraz rodzaj, typ i podtyp rezerwatu, a także sprawującego nad nim nadzór.

Nadzór nad rezerwatami przyrody województwa kujawsko-pomorskiego sprawuje Regionalny Dyrektor Ochrony Środowiska w Bydgoszczy.

Europejska Sieć Ekologiczna Natura 2000 jest systemem ochrony przyrody przyjętym przez państwa członkowskie Unii Europejskiej mającym na celu zachowanie określonych typów siedlisk przyrodniczych i gatunków, które są cenne i zagrożone w skali całej Europy oraz ochronę różnorodności biologicznej na poziomie międzynarodowym. Podstawą funkcjonowania sieci Natura 2000 są dwie unijne dyrektywy - Dyrektywa 2009/147/WE Parlamentu Europejskiego i Rady z dnia 30 listopada 2009 r. w sprawie ochrony dzikiego ptactwa (zwana Dyrektywą Ptasią) oraz Dyrektywa 92/43/EWG Rady z dnia 21 maja 1992 r. w sprawie ochrony siedlisk przyrodniczych oraz dzikiej fauny i flory (zwana Dyrektywą Siedliskową), w których podane są gatunki i siedliska, dla ochrony których wyznacza się obszary Natura 2000. Zgodnie z zapisami ustawy o ochronie przyrody obszar Natura 2000 to obszar specjalnej ochrony ptaków, specjalny obszar ochrony siedlisk lub obszar mający znaczenie dla Wspólnoty, utworzony w celu

ochrony populacji dziko występujących ptaków lub siedlisk przyrodniczych lub gatunków będących przedmiotem zainteresowania Wspólnoty. Obszar specjalnej ochrony ptaków to obszar wyznaczony, zgodnie z przepisami prawa Unii Europejskiej, do ochrony populacji dziko występujących ptaków jednego lub wielu gatunków, w którego granicach ptaki mają korzystne warunki bytowania w ciągu całego życia, w dowolnym jego okresie albo stadium rozwoju. Specjalny obszar ochrony siedlisk to obszar wyznaczony, zgodnie z przepisami prawa Unii Europejskiej, w celu trwałej ochrony siedlisk przyrodniczych lub populacji zagrożonych wyginięciem gatunków roślin lub zwierząt lub w celu odtworzenia właściwego stanu ochrony siedlisk przyrodniczych lub właściwego stanu ochrony tych gatunków. Obszar mający znaczenie dla Wspólnoty to projektowany specjalny obszar ochrony siedlisk, zatwierdzony przez Komisję Europejską w drodze decyzji, który w regionie biogeograficznym, do którego należy, w znaczący sposób przyczynia się do zachowania lub odtworzenia stanu właściwej ochrony siedliska przyrodniczego lub gatunku będącego przedmiotem zainteresowania Wspólnoty. A także może znacząco przyczynić się do spójności sieci obszarów Natura 2000 i zachowania różnorodności biologicznej w obrębie danego regionu biogeograficznego.

Regionalny dyrektor ochrony środowiska koordynuje funkcjonowanie obszarów Natura 2000 na obszarze swojego działania.

Rezerwaty przyrody obszaru Pałuk

Najstarszy rezerwat przyrody położony na obszarze Pałuk to „Grocholin” utworzony w 1967 r. w celu ochrony fragmentów łągu wiązowo-jesionowego oraz grądu środkowoeuropejskiego w dorzeczu Noteci. Drugi leśny obiekt „Ostrów koło Pszczółczyna” powstał w 1974 r. dla zachowania lasu o charakterze naturalnym z udziałem lipy szerokolistnej *Tilia platyphyllos*. Na jego terenie występują 2 zespoły roślinne: grąd subkontynentalny *Tilio cordatae-Carpinetum betuli* charakteryzujący się dużym udziałem geofitów wiosennych, szczególnie czosnku niedźwiedziego *Allium ursinum* i łąg jesionowo-olszowy *Fraxino-Alnetum*, którego drzewostan tworzy głównie olsza czarna *Alnus glutinosa* i w niewielkiej domieszce jesion wyniosły *Fraxinus excelsior*. Kolejne rezerwaty leśne tego regionu to „Dziki Ostrów” (utworzony w 1977 r.), w którym zachowane zostały dąbrowy z rzadkimi gatunkami roślin runa np. lilia złotogłów *Lilium martagon*, kosaciec syberyjski *Iris sibirica* oraz „Mięcierzyn” (utworzony w 1996 r.), którego celem ochrony jest utrzymanie mozaiki zbiorowisk żyznej

buczyny niżowej *Galio odorati-Fagetum* oraz grądu środkowoeuropejskiego *Galio Carpinetum* wraz z zachodzącymi w nich procesami ekologicznymi. Szczególne wartości przyrodnicze, które stanowią źródła rzeki Gąsawki zostały objęte ochroną w rezerwacie przyrody „Źródła Gąsawki” utworzonym w 2001 r.

Na obszarach rezerwatów przyrody obowiązują zakazy oraz odstępstwa od nich, które zostały określone w art. 15 ustawy z dnia 16 kwietnia 2004 r. o ochronie przyrody (Dz. U. z 2016 r. poz. 2134, ze zm.). Są to m.in. zakaz:

- 1) budowy lub przebudowy obiektów budowlanych i urządzeń technicznych, z wyjątkiem obiektów i urządzeń służących celom rezerwatu przyrody;
- 2) chwytania lub zabijania dziko występujących zwierząt, zbierania lub niszczenia jaj, postaci młodocianych i form rozwojowych zwierząt, umyślnego płoszenia zwierząt kręgowych, zbierania poroży, niszczenia nor, gniazd, legowisk i innych schronień zwierząt oraz ich miejsc rozrodu;
- 3) polowania, z wyjątkiem obszarów wyznaczonych w planie ochrony lub zadaniach ochronnych ustanowionych dla rezerwatu przyrody;
- 4) pozyskiwania, niszczenia lub umyślnego uszkodzenia roślin oraz grzybów;
- 5) użytkowania, niszczenia, umyślnego uszkodzenia, zanieczyszczenia i dokonywania zmian obiektów przyrodniczych, obszarów oraz zasobów, tworów i składników przyrody;
- 6) zmiany stosunków wodnych, regulacji rzek i potoków, jeżeli zmiany te nie służą ochronie przyrody;
- 7) pozyskiwania skał, w tym torfu, oraz skamieniałości, w tym kopalnych szczątków roślin i zwierząt, minerałów i bursztynu;
- 8) niszczenia gleby lub zmiany przeznaczenia i użytkowania gruntów;
- 9) palenia ognisk i wyrobów tytoniowych oraz używania źródeł światła o otwartym płomieniu, z wyjątkiem miejsc wyznaczonych przez regionalnego dyrektora ochrony środowiska;
- 10) prowadzenia działalności wytwórczej, handlowej i rolniczej, z wyjątkiem miejsc wyznaczonych w planie ochrony;
- 11) stosowania chemicznych i biologicznych środków ochrony roślin i nawozów;

- 12) zbioru dziko występujących roślin i grzybów oraz ich części, z wyjątkiem miejsc wyznaczonych przez regionalnego dyrektora ochrony środowiska;
- 13) połowu ryb i innych organizmów wodnych, z wyjątkiem miejsc wyznaczonych w planie ochrony lub zadaniach ochronnych;
- 14) ruchu pieszego, rowerowego, narciarskiego i jazdy konnej wierzchem, z wyjątkiem szlaków i tras narciarskich wyznaczonych przez regionalnego dyrektora ochrony środowiska;
- 15) wprowadzania psów na obszary objęte ochroną ścisłą i czynną, z wyjątkiem miejsc wyznaczonych w planie ochrony, psów pasterskich wprowadzanych na obszary objęte ochroną czynną, na których plan ochrony albo zadania ochronne dopuszczają wypas oraz psów asystujących w rozumieniu art. 2 pkt 11 ustawy z dnia 27 sierpnia 1997 r. o rehabilitacji zawodowej i społecznej oraz zatrudnianiu osób niepełnosprawnych (Dz. U. z 2016 r. poz. 2046, z późn. zm.);
- 16) wspinaczki, eksploracji jaskiń lub zbiorników wodnych, z wyjątkiem miejsc wyznaczonych przez regionalnego dyrektora ochrony środowiska;
- 17) ruchu pojazdów poza drogami publicznymi oraz poza drogami wskazanymi przez regionalnego dyrektora ochrony środowiska;
- 18) umieszczania tablic, napisów, ogłoszeń reklamowych i innych znaków niezwiązanych z ochroną przyrody, udostępnianiem rezerwatu przyrody, edukacją ekologiczną, z wyjątkiem znaków drogowych i innych znaków związanych z ochroną bezpieczeństwa i porządku powszechnego;
- 19) zakłócania ciszy;
- 20) używania łodzi motorowych i innego sprzętu motorowego, uprawiania sportów wodnych i motorowych, pływania i żeglowania, z wyjątkiem akwenów lub szlaków wyznaczonych przez regionalnego dyrektora ochrony środowiska;
- 21) wykonywania prac ziemnych trwale zniekształcających rzeźbę terenu;
- 22) biwakowania, z wyjątkiem miejsc wyznaczonych przez regionalnego dyrektora ochrony środowiska;
- 23) prowadzenia badań naukowych - w rezerwacie przyrody - bez zgody regionalnego dyrektora ochrony środowiska;

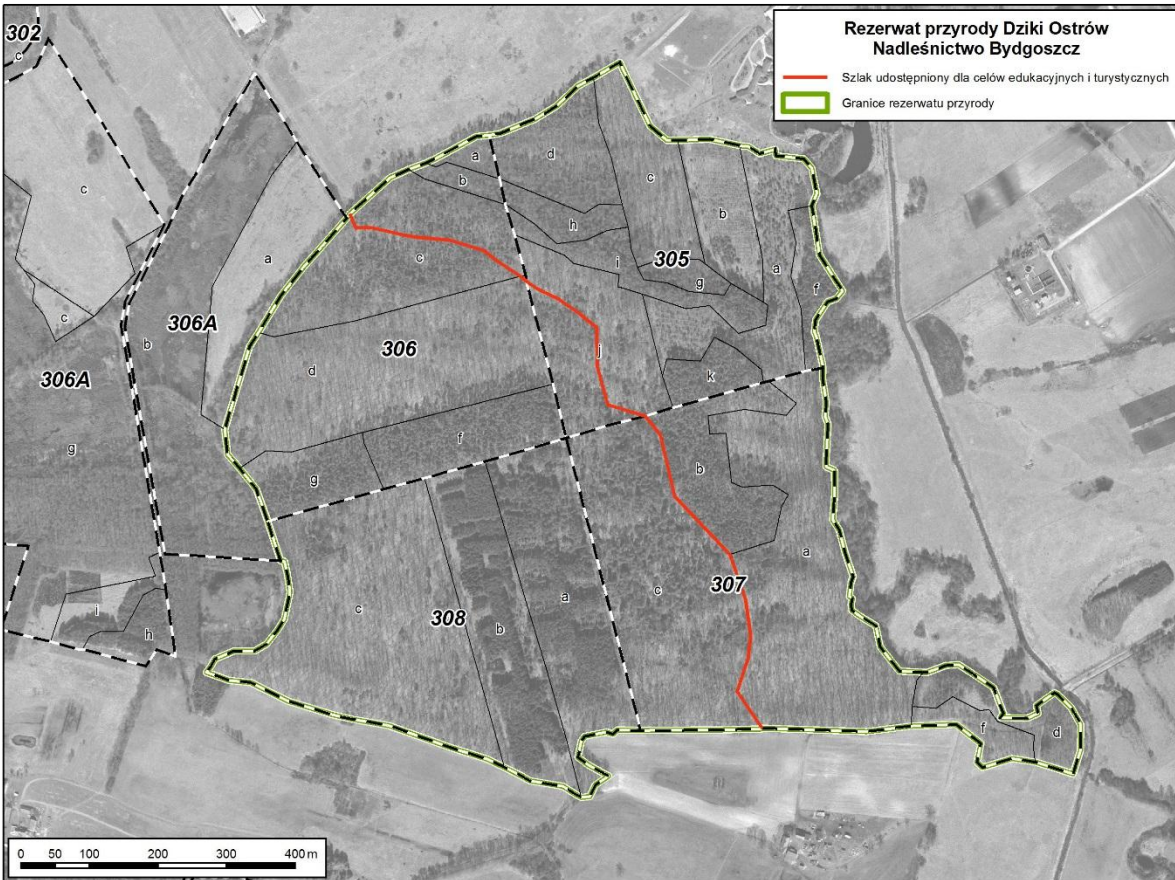
- 24) wprowadzania gatunków roślin, zwierząt lub grzybów, bez zgody ministra właściwego do spraw środowiska;
- 25) wprowadzania organizmów genetycznie zmodyfikowanych;
- 26) organizacji imprez rekreacyjno-sportowych bez zgody regionalnego dyrektora ochrony środowiska.

Zakazy nie dotyczą:

- 1) wykonywania zadań wynikających z planu ochrony lub zadań ochronnych;
- 2) prowadzenia akcji ratowniczej oraz działań związanych z bezpieczeństwem powszechnym;
- 3) wykonywania zadań z zakresu obronności kraju w przypadku zagrożenia bezpieczeństwa państwa;
- 4) obszarów objętych ochroną krajobrazową w trakcie ich gospodarczego wykorzystywania przez jednostki organizacyjne, osoby prawne lub fizyczne oraz wykonywania prawa własności, zgodnie z przepisami Kodeksu cywilnego.

Regionalny dyrektor *ochrony* środowiska na podstawie art. 15 ust. 5 ustawy o ochronie przyrody może zezwolić na obszarze rezerwatu *przyrody* na odstępstwa od zakazów, jeżeli jest to uzasadnione wykonywaniem badań naukowych lub celami edukacyjnymi, kulturowymi, turystycznymi, rekreacyjnymi lub sportowymi lub celami kultu religijnego i nie spowoduje to negatywnego oddziaływania na cele *ochrony przyrody* rezerwatu *przyrody*.

Na podstawie art. 15 ust. 1 pkt 15 ustawy o ochronie przyrody regionalny dyrektor ochrony środowiska może wyznaczyć szlak udostępniony dla celu edukacyjnego i turystycznego na terenie rezerwatu przyrody. Zarządzeniem Nr 12/2017 Regionalnego Dyrektora Ochrony Środowiska w Bydgoszczy z dnia 25 kwietnia 2017 r. został wyznaczony taki szlak na obszarze rezerwatu przyrody „Dziki Ostrów”, po którym dozwolony jest ruch pieszy i rowerowy. Mapa na której wskazano przebieg szlaku na terenie rezerwatu przyrody „Dziki Ostrów”.



Rezerваты przyrody regionu Pałuk położone są na gruntach Skarbu Państwa zarządzanych przez Państwowe Gospodarstwo Leśne Lasy Państwowe:

- Nadleśnictwo Szubin – rezerваты „Grocholin” „Ostrów koło Pszczółczyna”,
- Nadleśnictwo Bydgoszcz – rezerwat „Dziki Ostrów”,
- Nadleśnictwo Gołębki – rezerваты „Mięcierzyn” i „Źródła Gąsawki”.

Nadzór nad rezerwatami sprawuje Regionalny Dyrektor Ochrony Środowiska w Bydgoszczy.

Obszary Natura 2000 regionu Pałuk

Na obszarach Natura 2000 regionu Pałuk ochroną objęto populacje dziko występujących ptaków, siedliska przyrodnicze oraz gatunki będące przedmiotem zainteresowania Wspólnoty, należą do nich:

- obszar specjalnej ochrony ptaków (tzw. OSO, utworzony na podstawie Dyrektywy Ptasiej), tj. Dolina Środkowej Noteci i Kanału Bydgoskiego PLB300001,

- obszary mające znaczenie dla Wspólnoty tzn. projektowane specjalne obszary ochrony siedlisk, zatwierdzone przez Komisję Europejską w drodze decyzji, tj. Dolina Noteci PLH300004, Lisi Kąt PLH040026, Równina Szubińsko-Łabiszyńska PLH040029, Solniska Szubińskie PLH040030, Łąki Trzęślicowe w Foluszu PLH040027, Ostoja Barcińsko-Gąsawska PLH040028.

Obszar specjalnej ochrony ptaków Dolina Środkowej Noteci i Kanału Bydgoskiego PLB300001 obejmuje pradolinę rzeki Noteci. W obrębie tego obszaru znajdują się 2 ostoje ptaków o randze europejskiej: Stawy Ostrówek i Smogulec oraz Stawy Ślesin i Występ. Występuje tu co najmniej 18 gatunków ptaków z Załącznika I Dyrektywy Ptasiej, 8 gatunków z Polskiej Czerwonej Księgi. W okresie lęgowym obszar zasiedla około 10% populacji krajowej podrózniczka, co najmniej 1% populacji krajowej następujących gatunków ptaków: bielik i kania czarna, w stosunkowo wysokiej liczebności występują kania ruda i błotniak stawowy. W okresie wędrowek występuje co najmniej 1% populacji szlaku wędrowskiego łabędzia czarnodziobego, stosunkowo duże koncentracje osiąga siewka złota. Obszar mający znaczenie dla Wspólnoty Dolina Noteci obejmuje fragment doliny Noteci między miejscowością Wieleń a Bydgoszczą, częściowo pokrywa się z powyższą ostoją ptasią. Obszar jest w dużej części zajęty przez torfowiska niskie, z fragmentami zalewowych łąk i trzcinowisk, z enklawami zakrzewień i zadrzewień. Na zboczach doliny znajdują się płaty muraw kserotermicznych. Obszar obejmuje bogatą mozaikę siedlisk z Załącznika I Dyrektywy Rady 92/43/EWG (16 rodzajów), z priorytetowymi lasami lęgowymi i dobrze zachowanymi kompleksami łąkowymi, choć łącznie zajmują one poniżej 20% powierzchni obszaru. Notowano tu też 8 gatunków z Załącznika II Dyrektywy Rady 92/43/EWG np. starodub łąkowy *Angelica palustris*, kumak nizinny *Bombina bombina*. Położony w gminie Kcynia i Nakło nad Notecią obszar Natura 2000 Lisi Kąt PLH040026, obejmuje grunty prywatne i fragment należący do Nadleśnictwa Szubin. Krajobraz obszaru jest otwarty z nielicznymi fragmentami lasów i zarośli łożowych, które dominują na silnie zabagnionych, pokrytych potorfiami terenach. W większości istnieją tu siedliska nieleśne – łąki (45%), grunty orne (ok. 10%) i szuwary (30%). Większość łąk użytkowana jest rolniczo jako łąki kośne. Na siedliskach łąkowych występuje rzadki gatunek z załącznika II dyrektywy siedliskowej starodub łąkowy *Ostericum palustre*. Centralną część obszaru zajmują rozległe szuwary (zarówno szuwary wysokie z trzciną, pałąką wąskolistną i szerokolistną, jak i niskie z turzycami. Obszar Natura 2000 PLH040029 Równina Szubińsko-Łabiszyńska położony jest

w gminie Szubin, Łabiszyn, Nakło nad Notecią i Białe Błota. Obejmuje grunty prywatne i niewielkie powierzchnie leśne należące do Nadleśnictwa Szubin i Bydgoszcz. Obszar w całości położony jest w dolinie Noteci i obejmuje m.in. siedliska takie jak ciepłolubne murawy napiaskowe, kwietne murawy kserotermiczne, łąki olszewnikowo-trzęślicowe, łąg jesionowo-olszowy i wiązowo-jesionowy oraz świetlistą dąbrowę. Z kolei obszar mający znaczenie dla Wspólnoty Solniska Szubińskie PLH040030 jest kompleksem słonych łąk z cennymi gatunkami roślin. Łąki Trzęślicowe w Foluszu PLH040027 obszar w całości położony jest w dolinie Gąsawki i obejmuje m.in. siedliska takie jak m.in. śródlądowe słone łąki ze świbką morską i mlecznikiem nadmorskim *Triglochino-Glaucetum maritimae*, wydmy śródlądowe z murawami szczotlichowymi, ciepłolubne murawy napiaskowe i kwietne murawy kserotermiczne. Obszar Ostoja Barcińsko-Gąsawska PLH040028 jest elementem jednego z największych na Pałukach kompleksu leśnego otaczającego rynnę z jeziorami połączonymi rzekami - Gąsawką i Notecią. Obszar ważny dla różnych siedlisk przyrodniczych, których stwierdzono tu 11 typów, zajmujących powyżej 30% terenu. Do najważniejszych walorów należą m.in.: stanowiska staroduba łąkowego *Ostericum palustre* na łąkach w rejonie jeziora Wolickiego, kserotermiczne skarpy nad jeziorem Kierzkowskim Małym, wilgotne łąki nad jeziorem Wolickim oraz w dolinie Noteci poniżej jeziora Wolickiego, wilgotne łąki na południowych brzegach jeziora Weneckiego.

Plany ochrony dla rezerwatów przyrody Pałuk

Dla każdego z rezerwatów przyrody indywidualnie w planie ochrony w zależności od celu ochrony rezerwatu i stanu zachowania zasobów przyrodniczych są formułowane działania ochronne.

Plan ochrony dla rezerwatu sporządza się na okres 20 lat i zawiera on:

- cele ochrony przyrody oraz wskazanie przyrodniczych i społecznych uwarunkowań ich realizacji,
- identyfikację oraz określenie sposobów eliminacji lub ograniczania istniejących i potencjalnych
- zagrożeń wewnętrznych i zewnętrznych oraz ich skutków,
- wskazanie obszarów ochrony ścisłej, czynnej i krajobrazowej,
- określenie działań ochronnych na obszarach ochrony ścisłej, czynnej i krajobrazowej, z podaniem rodzaju, zakresu i lokalizacji tych działań,

- wskazanie obszarów i miejsc udostępnianych dla celów naukowych, edukacyjnych, turystycznych, rekreacyjnych, sportowych, amatorskiego połowu ryb i rybactwa oraz określenie sposobów ich udostępniania,
- wskazanie miejsc, w których może być prowadzona działalność wytwórcza, handlowa i rolnicza,
- ustalenia do studiów uwarunkowań i kierunków zagospodarowania przestrzennego gmin, miejscowych planów zagospodarowania przestrzennego, planów zagospodarowania przestrzennego województw dotyczące eliminacji lub ograniczenia zagrożeń wewnętrznych lub zewnętrznych.

Prace przy sporządzaniu planów ochrony dla rezerwatów przyrody polegają na:

- ocenie stanu zasobów, tworów i składników przyrody, walorów krajobrazowych, wartości kulturowych oraz istniejących i potencjalnych zagrożeń wewnętrznych i zewnętrznych, która może być wykonana w formie szczegółowych opisów,
- opracowaniu koncepcji ochrony zasobów, tworów i składników przyrody oraz wartości kulturowych, a także eliminacji lub ograniczania istniejących i potencjalnych zagrożeń wewnętrznych i zewnętrznych,
- wskazaniu zadań ochronnych, z podaniem rodzaju, zakresu i lokalizacji.

Dokonywana w planie ochrony dla rezerwatu ocena stanu przyrody, identyfikacja istniejących i potencjalnych zagrożeń wewnętrznych i zewnętrznych oraz ich skutków pozwala na określenie działań ochronnych niezbędnych, aby zachować rezerwat przyrody.

Regionalny Dyrektor Ochrony Środowiska w Bydgoszczy zarządzeniem Nr 3/0210/2011, z dnia 5 grudnia 2011 r. ustanowił plan ochrony dla rezerwatu przyrody „Dziki Ostrów” (Dz. Urz. Woj. Kuj-Pom. nr 312, poz. 3397). Celem ochrony przedmiotowego rezerwatu jest zespół roślinny świetlistej dąbrowy *Potentillo albae* - *Quercetum* wraz z rzadkimi kserotermicznymi gatunkami runa, których występowanie zależne jest przede wszystkim od warunków glebowych i świetlnych. Sposobem zachowania celu ochrony rezerwatu jest zaniechanie cięć schematycznych w drzewostanach na rzecz naturalnych procesów regeneracyjnych w biochorach z właściwie wykształconymi zbiorowiskami świetlistej dąbrowy. W wydzieleniach, w których istnieją drzewostany pochodzenia sztucznego, należy ograniczyć intensywność cięć tylko do stopnia zapewniającego stabilność uprawy, młodnika lub drzewostanu dojrzewającego. W rezerwacie pierwszeństwo pozostawia się naturalnym

procesom ekologicznym i ich dynamice. Przed rozpoczęciem prac na terenie rezerwatu należy wziąć pod uwagę rozmieszczenie stanowisk roślin objętych ochroną prawną. Planowane działania nie mogą przyczyniać się do pogorszenia warunków ich występowania. Za cenne ze względów przyrodniczych i krajobrazowych należy uznawać stanowiska roślin występujących łanowo jak np. łany konwalii majowej *Convallaria majalis*. Jednym z istotniejszych problemów utrzymania świetlistej dąbrowy wraz z towarzyszącymi jej rzadkimi gatunkami roślin może być nadmierne ocienienie warstw runa na skutek rozwoju podszytu oraz ekspansja obcych gatunków np. czeremchy amerykańskiej *Padus serotina*. W takich przypadkach za niezbędne uznaje się podjęcie prac mechanicznych redukujących udział podszytów oraz gatunków inwazyjnych.

Zarządzeniem Nr 0210/23/2012 Regionalnego Dyrektora Ochrony Środowiska w Bydgoszczy z dnia 29 sierpnia 2012 r. ustanowiony został plan ochrony dla rezerwatu przyrody „Mięcierzyn” (Dz. Urz. Woj. Kuj-Pom. poz. 1800). W rezerwacie tym ochronie podlegają siedliska żyznej buczyny *Galio-odorati Fagetum* oraz grądu środkowoeuropejskiego *Galio Carpinetum*. Zgodnie z dokumentacją do planu ochrony rezerwatu z uwagi na dokonane w przeszłości nasadzenia modrzewia europejskiego *Larix decidua*, zespół lasów grądowych ulega stopniowej pinetyzacji. W celu przerwania tego procesu oraz przyspieszenia naturalnych procesów ekologicznych zaplanowano czynne kształtowanie struktury przestrzennej i gatunkowej niedojrzałych ekosystemów leśnych lasów grądowych. Renaturalizacja zniekształconych drzewostanów będzie prowadzona poprzez stopniowe usuwanie, znacznego udziału modrzewia europejskiego *Larix decidua*, w określonych odstępach czasowych. Dokonane prześwietlenie w ekosystemach o potencjale żyznych lasów grądowych, ma sprzyjać rozwojowi nalotów i podrostów gatunków drzew zgodnych ze zidentyfikowanym zbiorowiskiem leśnym. Na obszarze rezerwatu, gdzie zweryfikowano siedliska żyznej buczyny, tereny bagienne oraz zarośla łozowe wprowadzono ochronę ścisłą w celu umożliwienia zachodzenia naturalnych procesów przyrodniczych, w tym sukcesji ekologicznej.

Z kolei na obszarze rezerwatów przyrody „Ostrów koło Pszczółczyna” zarządzeniem Nr 0210/21/2012 Regionalnego Dyrektora Ochrony Środowiska w Bydgoszczy z dnia 29 sierpnia 2012 r. (Dz. Urz. Woj. Kuj-Pom. poz. 1798) oraz „Grocholin” zarządzeniem Nr 0210/11/2013 Regionalnego Dyrektora Ochrony Środowiska w Bydgoszczy z dnia

19 czerwca 2013 r. (Dz. Urz. Woj. Kuj.-Pom. z 2013 r. poz. 2246) wprowadzono ochronę ścisłą, w celu umożliwienia zachodzenia naturalnych procesów przyrodniczych.

Regionalny Dyrektor Ochrony Środowiska w Bydgoszczy do czasu ustanowienia planu ochrony dla rezerwatu przyrody, sporządza i ustanawia zadania ochronne, w oparciu o art. 22 ustawy z dnia 16 kwietnia 2004 roku o ochronie przyrody. Zadania ochronne mogą być ustanawiane na rok lub do 5 lat. Dla rezerwatu przyrody „Źródła Gąsawki” zarządzeniem Nr 6/2017 Regionalnego Dyrektora Ochrony Środowiska w Bydgoszczy z dnia 15 marca 2017 r., zostały ustanowione zadania ochronne do czasu wykonania planu ochrony. Wprowadziły one ochronę ścisłą na obszarze tego rezerwatu na okres trzech lat.

Plany zadań ochronnych dla obszarów Natura 2000 Pałuk

Zgodnie z art. 28 ustawy o ochronie przyrody dla obszaru Natura 2000 sprawujący nadzór nad obszarem sporządza projekt planu zadań ochronnych na okres 10 lat.

Plan zadań ochronnych dla obszaru Natura 2000 zawiera:

- 1) opis granic obszaru i mapę obszaru Natura 2000,
- 2) identyfikację istniejących i potencjalnych zagrożeń dla zachowania właściwego stanu ochrony siedlisk przyrodniczych oraz gatunków roślin i zwierząt i ich siedlisk będących przedmiotami ochrony,
- 3) cele działań ochronnych,
- 4) określenie działań ochronnych ze wskazaniem podmiotów odpowiedzialnych za ich wykonanie i obszarów ich wdrażania, w tym w szczególności działań dotyczących:
 - a) ochrony czynnej siedlisk przyrodniczych, gatunków roślin i zwierząt oraz ich siedlisk,
 - b) monitoringu stanu przedmiotów ochrony oraz monitoringu realizacji celów działań ochronnych,
 - c) uzupełnienia stanu wiedzy o przedmiotach ochrony i uwarunkowaniach ich ochrony,
- 5) wskazania do zmian w istniejących studiach uwarunkowań i kierunków zagospodarowania przestrzennego gmin, miejscowych planach zagospodarowania przestrzennego, planach zagospodarowania przestrzennego województw dotyczące eliminacji lub ograniczenia zagrożeń wewnętrznych lub zewnętrznych, jeżeli są niezbędne dla utrzymania lub odtworzenia właściwego stanu ochrony siedlisk przyrodniczych oraz gatunków roślin i zwierząt, dla których ochrony wyznaczono obszar Natura 2000;

6) wskazanie terminu sporządzenia, w razie potrzeby, planu ochrony dla części lub całości obszaru.

Planu zadań ochronnych nie sporządza się dla obszaru Natura 2000 lub jego części:

- 1) dla którego ustanowiono plan ochrony,
- 2) pokrywającego się w całości lub w części z obszarem parku narodowego, rezerwatu przyrody lub parku krajobrazowego, dla których ustanowiono plan ochrony uwzględniający zakres planu zadań ochronnych dla obszaru Natura 2000,
- 3) pokrywającego się w całości lub w części z obszarem parku narodowego lub rezerwatu przyrody, dla których ustanowiono zadania ochronne uwzględniające zakres planu zadań ochronnych dla obszaru Natura 2000,
- 4) pokrywającego się w całości lub w części z obszarem będącym w zarządzie nadleśnictwa, dla którego ustanowiony plan urządzenia lasu uwzględnia zakres planu zadań ochronnych dla obszaru Natura 2000.

Aktualnie ustanowiono plany zadań ochronnych dla następujących obszarów Natura 2000:

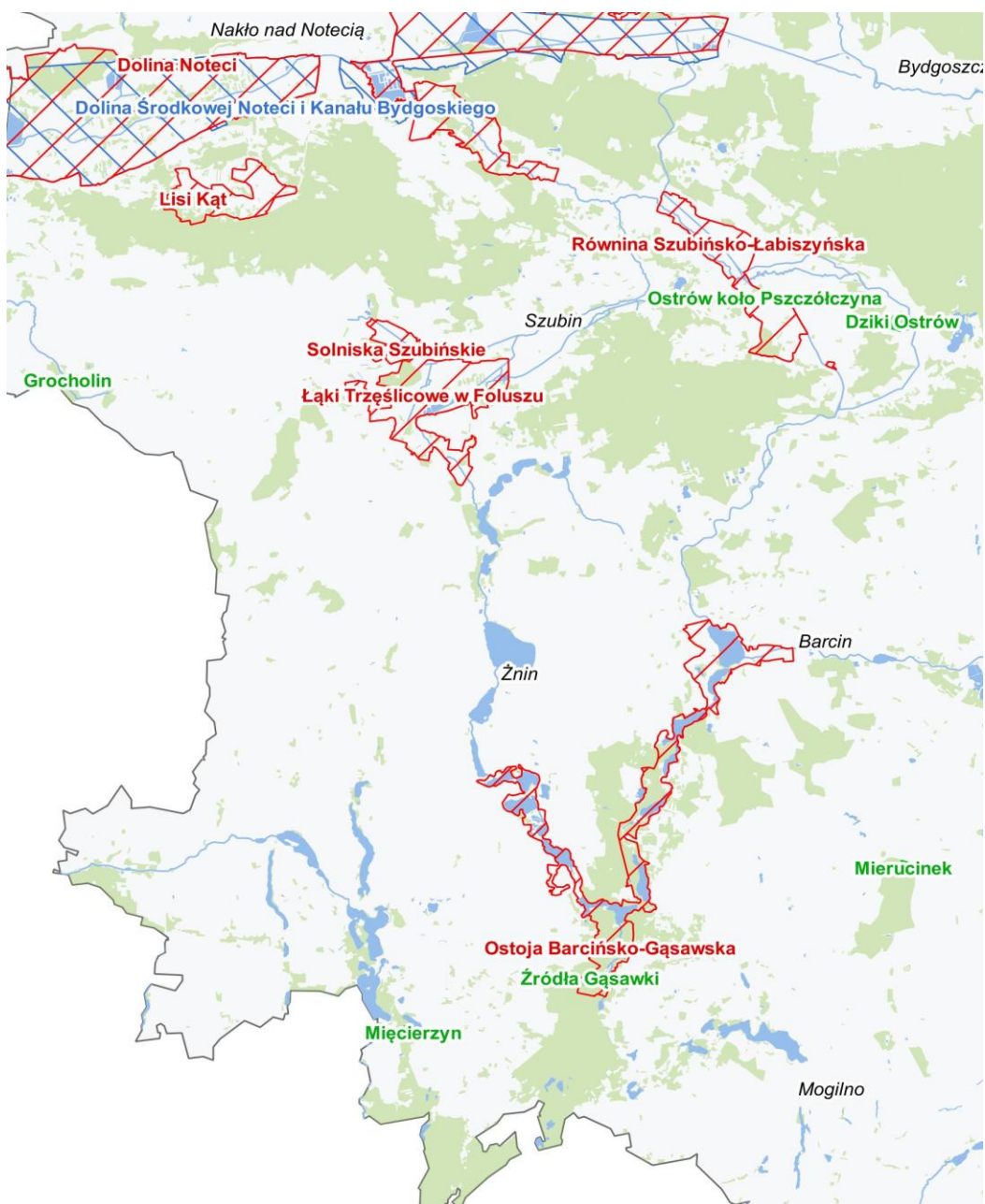
- Dolina Noteci PLH300004 zarządzeniem Regionalnego Dyrektora Ochrony Środowiska w Bydgoszczy i Regionalnego Dyrektora Ochrony Środowiska w Poznaniu z dnia 28 kwietnia 2014 r. (Dz. Urz. Woj. Kuj-Pom. poz. 1477, z późn. zm.),
- Równina Szubińsko-Łabiszyńska PLH040029 zarządzeniem Regionalnego Dyrektora Ochrony Środowiska w Bydgoszczy z dnia 22 sierpnia 2017 r. (Dz. Urz. Woj. Kuj-Pom. poz. 3241),
- Łąki Trzęślicowe w Foluszu PLH040027 zarządzeniem Regionalnego Dyrektora Ochrony Środowiska w Bydgoszczy z dnia 22 sierpnia 2017 r. (Dz. Urz. Woj. Kuj-Pom. poz. 3240),
- Lisi Kąt PLH040026 zarządzeniem Regionalnego Dyrektora Ochrony Środowiska w Bydgoszczy z dnia 2 sierpnia 2017 r. (Dz. Urz. Woj. Kuj-Pom. poz. 3129).

Podsumowanie

Właściwa ochrona form ochrony przyrody, jakimi są rezerwaty przyrody i obszary Natura 2000 jest możliwa poprzez jej odpowiednie zaplanowanie. Plan ochrony dla rezerwatu sporządzany jest na okres 20 lat i pozwala na pełną analizę wszystkich zachodzących zmian, podsumowanie efektów prowadzonych do tej pory działań oraz długoterminowe planowanie wszelkich działań ochronnych mających na celu poprawę stanu ochrony gatunków i siedlisk będących celem ochrony rezerwatu.

Plan zadań ochronnych dla obszaru Natura 2000 jest sporządzany na okres 10 lat, a plan ochrony jest sporządzany tylko tam, gdzie jest taka potrzeba. Analiza tej potrzeby następuje w toku sporządzania planu zadań. W nim rozstrzyga się, jakie są potrzeby uzupełnienia informacji o obszarze (np. badań lub inwentaryzacji) oraz czy i w jakim zakresie przestrzennym potrzebne jest sporządzenie planu ochrony. Wynikające z planu zadań działania ochronne służą ochronie konkretnych siedlisk i gatunków – przedmiotów ochrony obszarów Natura 2000.

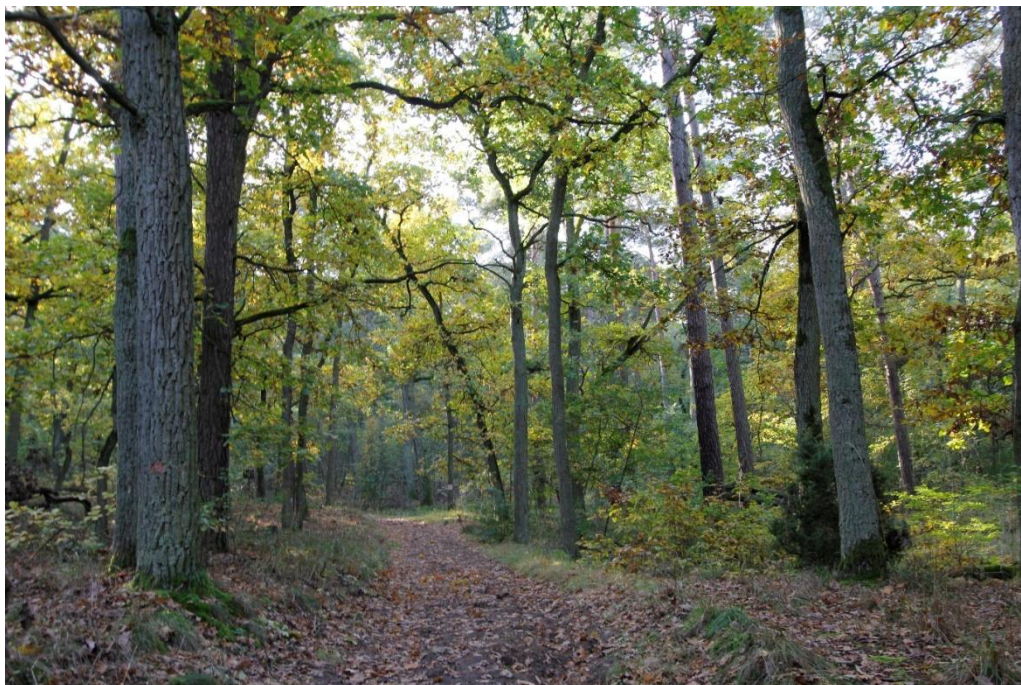
Mapa obszaru Pałuk z zaznaczonymi rezerwatami przyrody i obszarami Natura 2000.



Fotografie



Rezerwat przyrody Źródła Gąsawki (fot. K. Leszczyńska-Deja)



Rezerwat przyrody Dziki Ostrów (fot. K. Leszczyńska-Deja)

Bibliografia

1. Plan ochrony rezerwatu przyrody Grocholin, Biuro Usług Leśnych „Hektor” w Brzegu, 2011.
2. Plan ochrony rezerwatu przyrody Ostrów koło Pszczółczyna, Biuro Usług Leśnych „Hektor” w Brzegu, 2011.
3. Cyzman W., Zubel P., Płachocki D., Oleksiak-Tusińska A., Kuczborski P., Szpila K., Walenciuk K., Plan ochrony rezerwatu przyrody Mięcierzyn, Biuro Usług Ekologicznych i Leśnych QUERCUS w Toruniu, 2009.
4. Plan ochrony rezerwatu przyrody Dziki Ostrów, PRO-LAS Weremijewicz i wsp. Sp. J., 2009.
5. Rejestr rezerwatów przyrody województwa kujawsko-pomorskiego w Regionalnej Dyrekcji Ochrony Środowiska w Bydgoszczy
6. Ustawa z dnia 16 kwietnia 2004 roku o ochronie przyrody (Dz. U. z 2016 r. poz. 2134, ze zm.)
7. Rozporządzenie Ministra Środowiska z dnia 12 maja 2005 r. w sprawie sporządzenia projektu planu ochrony dla parku narodowego, rezerwatu przyrody i parku krajobrazowego, dokonania zmian w tym planie oraz ochrony zasobów, twórców i składników przyrody (Dz. U. Nr 94, poz. 794)
8. Standardowe Formularze danych obszarów Natura 2000, Baza danych Generalnej Dyrekcji Ochrony Środowiska. [online] <http://natura2000.gdos.gov.pl/>
9. Urząd Marszałkowski Województwa Kujawsko-Pomorskiego, Pałuki. [online] <http://nasze.kujawsko-pomorskie.pl/etnografia/pauki.html>