

Podgórski Zbigniew, Krolik Anna, Tychoniec Alicja. Zachowania i preferencje turystyczne uczniów Szkoły Podstawowej nr 2 w Koronowie = Tourist behaviour and preferences of students of Elementary School no. 2 in Koronowo. *Journal of Education, Health and Sport*. 2016;6(12):625-641. eISSN 2391-8306. DOI <http://dx.doi.org/10.5281/zenodo.220868>
<http://ojs.ukw.edu.pl/index.php/johs/article/view/4107>

The journal has had 7 points in Ministry of Science and Higher Education parametric evaluation. Part B item 754 (09.12.2016).
754 Journal of Education, Health and Sport eISSN 2391-8306 7

© The Author (s) 2016;

This article is published with open access at Licensee Open Journal Systems of Kazimierz Wielki University in Bydgoszcz, Poland
Open Access. This article is distributed under the terms of the Creative Commons Attribution Noncommercial License which permits any noncommercial use, distribution, and reproduction in any medium, provided the original author(s) and source are credited. This is an open access article licensed under the terms of the Creative Commons Attribution Non Commercial License (<http://creativecommons.org/licenses/by-nc/4.0/>) which permits unrestricted, non commercial use, distribution and reproduction in any medium, provided the work is properly cited.

This is an open access article licensed under the terms of the Creative Commons Attribution Non Commercial License (<http://creativecommons.org/licenses/by-nc/4.0/>) which permits unrestricted, non commercial

use, distribution and reproduction in any medium, provided the work is properly cited.

The authors declare that there is no conflict of interests regarding the publication of this paper.

Received: 05.12.2016. Revised 20.12.2016. Accepted: 23.12.2016.

ZACHOWANIA I PREFERENCJE TURYSTYCZNE UCZNIÓW SZKOŁY PODSTAWOWEJ NR 2 W KORONOWIE

TOURIST BEHAVIOUR AND PREFERENCES OF STUDENTS OF ELEMENTARY SCHOOL NO. 2 IN KORONOWO

Zbigniew Podgórski, Anna Krolik, Alicja Tychoniec

Uniwersytet Kazimierza Wielkiego, Polska

STRESZCZENIE: W artykule przedstawiono zachowania i preferencje turystyczne uczniów Szkoły Podstawowej nr 2 w Koronowie. Scharakteryzowano w nim rodzaje wyjazdów, w których uczestniczą dzieci, a także wskazano najważniejsze determinanty podejmowania przez nich aktywności turystycznej. Wyniki badań, dotyczące badanej młodzieży, ukazują częstość ich wyjazdów, terminy i czas trwania podróży oraz odwiedzane obszary. Ponadto zaprezentowano sposób organizacji wypoczynku oraz określono osoby przy nim towarzyszące, bazę noclegową i środki transportu. Poprzez badanie ankietowe zainteresowań dzieci walorami turystycznymi i destynacji określono preferencje dzieci względem potencjalnych podróży.

ABSTRACT: The following article analyses tourist behaviour and preferences of students of Elementary School no. 2 in Koronowo. It characterizes kinds of trips which children attend and presents the most important determinants of their tourist activity. Results of the study conducted among students show frequency, time allocation and duration of their trips, as well as visited destinations. Moreover, trips' organisation, travel companions, choice of lodging and transport were all presented as well. The purpose of learning through survey about children's interests in tourist attractions and destinations was to determine their preferences with regard to possible future trips.

Słowa kluczowe: uczniowie szkoły podstawowej, aktywność turystyczna, determinanty aktywności turystycznej, rodzaje wyjazdów turystycznych, zachowania i preferencje turystyczne.

Key words: students of elementary school, tourist activity, determinants of tourist activity, kinds of trips of children, tourist behaviour and preferences of children.

Wprowadzenie

Turystyka dzieci i młodzieży przekształca się w rezultacie przemian zachodzących w stylu życia oraz kulturze masowej i zajmuje szczególne miejsce we współczesnej turystyce. Obecnie jest jedną z ważniejszych form spędzania czasu wolnego przez najmłodszą część społeczeństwa, stwarzając przy tym wiele możliwości doznania niezwykłych doświadczeń i wrażeń. Rola, jaką odgrywa turystyka dzieci, wymaga szczególnego zainteresowania rodziców, wychowawców i organizatorów ruchu turystycznego. Okres dzieciństwa i młodości to czas, kiedy kształtują się zręby systemów wartości, fundamenty postaw i nawyki wyznaczające styl życia człowieka w okresie dorosłości. Turystyka jest obecnie jednym z najważniejszych przejawów jego aktywności życiowej. Ta forma aktywności rekreacyjno-poznawczej zaspokaja nie tylko potrzeby ruchowe człowieka, ale również psychiczno-intelektualne. Od chwili narodzin człowiek jest badaczem skomplikowanego a zarazem fascynującego świata, który go otacza. Ciekawość świata jest cechą wrodzoną każdego. W niektórych ludziach ciekawość słabnie z wiekiem lub też wskutek nadmiaru codziennych obowiązków. Niemniej jednak wielu zafascynowanych turystyką rozwija swe zainteresowania poznawcze przez całe życie (Kapuściński, Zajac, 2007). Dzieciństwo to ważny okres pierwszych wtajemniczeń turystycznych, okres największej wrażliwości emocjonalnej i chłonności poznawczej, w którym pamięć zachowuje wszystko to, co ważne dla rozwoju osobowości i roli człowieka w życiu (Turos, 1996). Bez wątpienia pierwszy kontakt z turystyką zapewnia rodzina, następnie szkoła, która poprzez różnego rodzaju zajęcia szkolne i pozalekcyjne ma za zadanie uczyć i jednocześnie bawić oraz ma wykształcać nawyki krajoznawcze i turystyczne uczniów. Nie ulega wątpliwości, iż dzieci i młodzież stanowią specyficzny segment rynku turystycznego, gdyż charakteryzują się z jednej strony dużą aktywnością, zaś z drugiej uzależnieni są od „dorosłego” otoczenia (Hołowiecka i in., 2011). Poziom aktywności turystycznej dzieci i młodzieży, zachowania i oczekiwania turystyczne, to istotny segment w tematyce badawczej różnych nauk zajmujących się turystyką. Istnieją różne wzory zachowań młodzieży w czasie wolnym. Zależą one m.in. od środowiska, w którym wychowują się młodzi ludzie, miejsca zamieszkania oraz warunków ekonomicznych panujących w domu. Jak napisała A. Wartecka (2001, s. 139): *Turystyka stanowi jeden z najbardziej rozpowszechnionych sposobów spędzania czasu wolnego przez młodzież, szczególnie tę, która mieszka w aglomeracjach miejskich*. Obecnie jest jedną z ważniejszych form spędzania wolnego czasu najmłodszej części społeczeństwa, stwarzając przy tym wiele możliwości doznania niezwykłych doświadczeń i wrażeń. Ponadto [...] *funkcja zachowań w czasie wolnym jest szczególnie istotna dla kształtowania osobowości młodego człowieka* (Przeclawski, 1978, s. 26). Dzieci i młodzież mają większe możliwości uprawiania turystyki od dorosłych. Dominującą formą spędzania czasu wolnego przez dzieci i młodzież jest właśnie turystyka. Jak wiadomo, młodociani nie mogą sami organizować wolnego czasu według własnej woli, ponieważ za swoje działanie ponoszą ograniczoną odpowiedzialność prawną lub nie ponoszą jej wcale. Zatem, czas wolny

dziecka musi podlegać w bardzo dużym stopniu pewnym rygorom i racjom ustalonym przez dorosłych (Czajkowski, 1960).

Celem niniejszego badania było wykazanie stopnia aktywności turystycznej dzieci szkolnych w czasie wolnym w 2014 roku oraz ich preferencji turystycznych związanych z kierunkiem dalszych wyjazdów. Sformułowano kilka podstawowych pytań:

- *Czy poszczególni uczniowie brali udział w ruchu turystycznym w 2014 roku?*
- *W jakich wyjazdach turystycznych ze względu na czas ich trwania najczęściej uczestniczyła młodzież w 2014 roku?*
- *W jakich formach turystyki uczniowie wzięli udział w czasie wolnym?*
- *Kto organizował im wypoczynek? Czy były to wyjazdy krajowe lub zagraniczne, zorganizowane bądź niezorganizowane?*
- *Dokąd podróżowali i o jakich destynacjach marzą?*
- *Jakie mają zainteresowania względem walorów turystycznych?*

Szczególną uwagę zwrócono na zachowania turystyczne dzieci na rynku turystycznym w Polsce i za granicą, częstotliwość wyjazdów turystycznych w ciągu 2014 roku, czas ich trwania, kierunki odbytych i przyszłych wyjazdów, sposób zorganizowania podróży oraz stopień zainteresowań młodzieży poszczególnymi walorami turystycznymi.

Aktywność turystyczna dzieci

Analizując turystykę dzieci, ich zachowania podczas wyjazdów czy nawet preferencje turystyczne, należy rozpocząć od omówienia tych zagadnień, zaprezentowania poglądów na ich temat oraz przedstawienia podstawowych czynników, rodzajów, motywów, co zrealizowano w niniejszym opracowaniu. Młodszy wiek szkolny, obejmuje okres od 6.–7. do 11.–13. roku życia człowieka. Czas ten wiąże się z podjęciem nauki szkolnej, wtedy dziecko zaczyna systematyczne zdobywanie wiedzy, a nauka jest główną formą jego aktywności. Okres dzieciństwa jest niezaprzeczalnie bardzo istotny w życiu człowieka. Przekonuje o tym A. Gurycka (1977, s. 49): *[...] w tym okresie życia zaczynają kształtować się zainteresowania, będące względnie trwałym dążeniem do poznawania otaczającego świata, charakteryzującym się ukierunkowaną i selektywną aktywnością poznawczą o określonym nasileniu.* Zdaniem M. Bochenek oraz G. Godlewskiego (2003, s. 92.) *[...] okres dzieciństwa i młodości to czas, kiedy kształtują się zręby systemów wartości, fundamenty postaw i nawyki, które będą wyznaczać styl życia jednostki w okresie dorosłości.* Zatem, trudno zakwestionować, że turystyka jest nośnikiem pozytywnych wartości, a ukształtowanie w dziecku zamiłowania do podróży, wychowanie do turystyki jest zadaniem bardzo istotnym. Według G. Błajejczyk (2007, s. 18.) *[...] Turystyka i krajoznawstwo posiada w sobie tak wiele treści moralnych, że zostały one uznane powszechnie za jedną z najlepszych form wychowania dzieci i młodzieży szkolnej.* Aktywność turystyczną osób najmłodszych analizuje się na podstawie informacji uzyskanych od ich rodziców (zazwyczaj w ramach badań gospodarstw domowych, jak np. badania panelowe J. Łaciak (2004–2010)). Niedostatki informacji na temat aktywności turystycznej najmłodszej części społeczeństwa nie zmieniają jednak faktu, że dzieci stanowią obecnie bardzo ważny segment rynku turystycznego, nie tylko ze względu na swoją aktywność, ale także ze względu na wpływ na zachowania turystyczne swoich

rodziców (Alejziak, 2009). R. Faracik w publikacji pt. *Turystyka dzieci i młodzieży na wybranych przykładach z Polski, Europy i świata* (2011) przedstawił charakterystykę aktywności turystycznej dzieci i młodzieży. Przypisał on poszczególne cechy temu zjawisku (2011, s. 122.):

- zależność od rodziców (opiekunów prawnych) właściwie we wszystkich aspektach życia, malejąca stopniowo wraz z wiekiem, aż do całkowitego usamodzielnienia się, stanowiącego swoisty symptom stania się „dorosłym”;
- obowiązek szkolny, związany z pokonywaniem kolejnych stopni edukacji, przy czym edukacja jest jednym z głównych powinności zarówno samych dzieci i młodzieży, jak i rodziców (opiekunów) oraz państwa względem tej grupy osób;
- dysponowanie dużą ilością czasu wolnego (wolne weekendy oraz wakacje i przerwy zimowe), który może zostać wykorzystany na wypoczynek, w tym turystykę;
- naturalna ciekawość młodych osób w kwestii poznawania otaczającego świata oraz swoista skłonność do podejmowania ryzyka;
- otwarcie na nowości, zarówno w aspekcie technicznym, jak i społecznym, oraz ich szybkie adaptowanie na własne potrzeby;
- chęć poznawania nowych osób i utrzymywania znajomości w grupach rówieśniczych, a wraz z wiekiem także w grupach osób o podobnych skłonnościach i zainteresowaniach;
- chęć zabawy, która zmienia swój charakter wraz z wiekiem, a realizowana jest w dużej mierze właśnie w grupach rówieśniczych i grupach zainteresowań.

Determinanty aktywności turystycznej

Opierając się na spostrzeżeniach B. Hołowieckiej, E. Grzelak-Kostulskiej oraz G. Kwiatkowskiego (2011, s. 157.) o aktywności turystycznej, [...] *decyduje cały splot uwarunkowań zarówno tych zewnętrznych, generowanych przez otoczenie i oddziałujących na dana osobę (grupę społeczną), jak i wewnętrznych, związanych z systemem wartości i indywidualną percepcją kształtującą potrzeby i motywacje do wszelkiego działania, a więc charakteryzujących daną osobę (grupę społeczną)*. Uprawianie turystyki z pewnością nie jest determinowane jedną, konkretną potrzebą człowieka. Jest raczej zachowaniem wyuczonym, przejętym od otoczenia kulturowego. W takiej okoliczności można uznać, iż na aktywność turystyczną wpływa wiele czynników, które rzutują na jej poziom i strukturę w różnych przekrojach społecznych (Alejziak, 2009). W literaturze turystycznej istnieje wiele klasyfikacji i typologii uwarunkowań aktywności turystycznej. W tej części pracy zamieściła konkretny podział i odnosiła się do grupy dzieci w wieku szkolnym. Prezentowane wcześniej badania zrealizowane zostały niejako na marginesie, przy okazji badań nad uczestnictwem Polaków w podróżach. Niemniej jednak brakuje powszechnych analiz, których metodologia skupiałaby się w kierunku dzieci, a nie gospodarstw domowych.

Metody badań

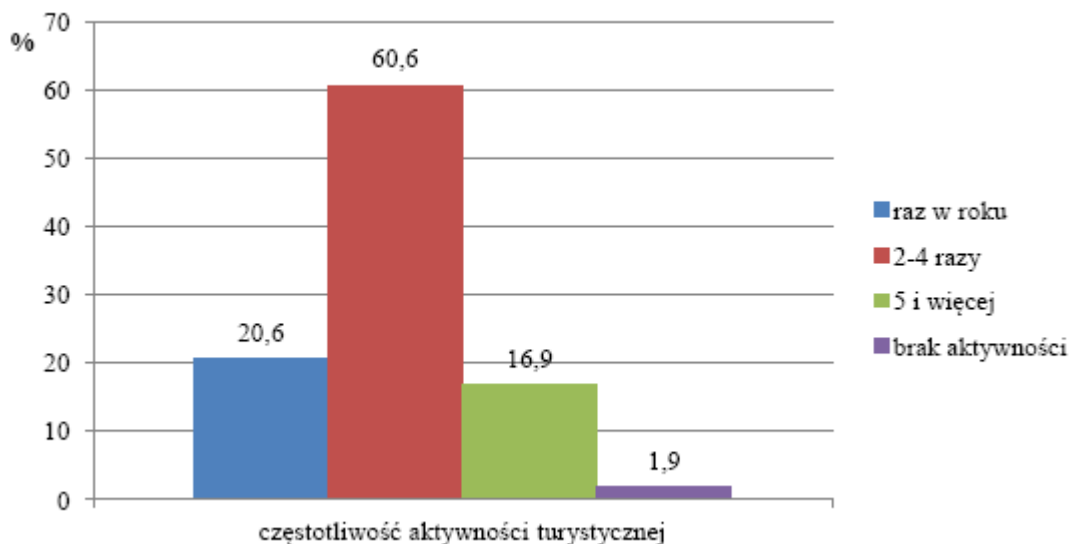
Na potrzeby niniejszej pracy zapoznano się z literaturą przedmiotu. Następnie zastosowano kwerendę literatury, dokonano przeglądu witryn internetowych, zgromadzono dane z kilku prac badawczych o podobnej tematyce. Kolejnym etapem było przygotowanie ankiet dotyczących aktywności turystycznej uczniów i ich preferencji turystycznych. Za główną metodę badań przyjęto sondaż diagnostyczny przeprowadzony z wykorzystaniem ankiety anonimowej. Badaniami objęto uczniów poszczególnych klas IV, V i VI ze Szkoły Podstawowej nr 2 w Koronowie, na zasadzie wyboru losowego. W badaniu ankietowym wzięło udział 250 uczniów klas: IV b, IV c, IV e, V b, V c, V f, VI a, VI c, VI e. Badanie sondażowe zostało przeprowadzone w styczniu bieżącego roku. Ankieta składała się z 15 elementów, wśród których znalazły się pytania różnego rodzaju: otwarte, dające całkowitą swobodę wypowiedzi, półotwarte i zamknięte z wyborem pojedynczym oraz wielokrotnym nieograniczonym. Pytania zawarte w formularzu ankiety dotyczyły: częstotliwości podróżowania w 2014 roku, czasu trwania podróży, wskazaniu okresu oraz kierunku odbywanego wyjazdu, rodzaju i sposobu organizacji wycieczki, osób towarzyszących, typów wykorzystywanych obiektów noclegowych oraz środków transportu wskazania zainteresowania wyróżnionymi walorami turystycznymi oraz preferencji kierunków potencjalnych podróży. Ponadto w ankiecie znalazła się metryczka uwzględniająca płeć, wiek i miejsce zamieszkania. Do analizy wyników badań wykorzystane zostały metody statystyki opisowej.

Charakterystyka zbiorowości uczniów

Grupę badawczą stanowiły dzieci w wieku 10–13 lat, z klas IV–VI. Byli to uczniowie Szkoły Podstawowej nr 2 w Koronowie. Badanie przeprowadzone zostało na 250 uczniach poniżej 14. roku życia, którzy zamieszkują gminę Koronowo. Do analizy wykorzystano jednak 160 poprawnie wypełnionych ankiet. Szkoła, do której uczęszczają dzieci, mieści się w centrum administracyjnym gminy, w miejscowości Koronowo. W szkole prowadzone są edukacja wczesnoszkolna oraz nauczanie podstawowe. W roku szkolnym 2014/2015 do szkoły tej uczęszczało około 800 uczniów. Prócz informacji dotyczących aktywności, zachowań i preferencji turystycznych uczniów uzyskano dane dotyczące ich płci, wieku oraz miejsca zamieszkania. Na podstawie przeprowadzonych badań stwierdzono, że w grupie 160 przebadanych uczniów 83 osoby (51,9%) stanowiły dziewczynki, a 77 (48,1%) chłopcy (tab. 12.). W grupie ankietowanych największy udział stanowili uczniowie w wieku 11 lat (33,8%) oraz 12 lat (32,5%). Dziewczynki najliczniej reprezentowały 11-latki (34,9%), a chłopców 12-latkowie (39,0%). Najmniejszy udział w badaniu mieli uczniowie klas IV, zarówno dziewczynki, jak i chłopcy reprezentowani byli przez 6 osób. Kolejno zadano pytanie o miejsce zamieszkania uczniów w układzie miasto – wieś. 90% dzieci zamieszkuje centrum administracyjne gminy, miasto Koronowo, pozostałe 10% uczniów okoliczne zabudowania oraz wsie. Te 16 osób zamieszkuje Samociążek, Nowy i Stary Dwór, Więżowno, Bieskowo, Bytkowice oraz Gościeradz.

Wyniki badań

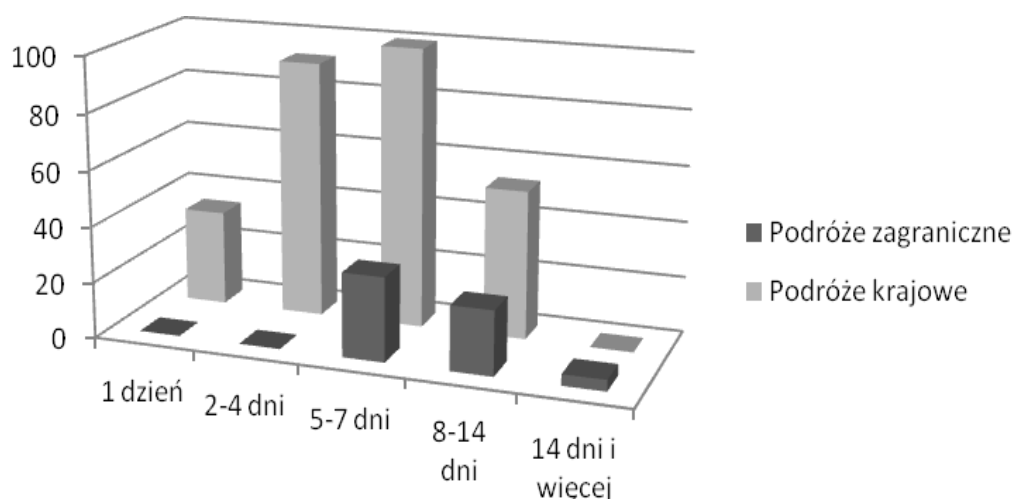
Spośród badanej grupy uczniów Szkoły Podstawowej nr 2 w Koronowie 98,1% dzieci podejmowało aktywność turystyczną w 2014 roku, zaś 1,9% (3 osoby) zadeklarowały brak wyjazdów turystycznych.



Ryc. 1. Częstotliwość aktywności turystycznej

Źródło: opracowanie własne.

W 2014 roku dzieci te z różną częstotliwością wyjeżdżały poza miejsce zamieszkania w celach turystycznych. Najwięcej z nich, bo aż 60,6%, brało udział w 2–4 podróżach w roku. Kolejno 20,6% dzieci wyjeżdżało pięć lub więcej razy w danym roku. Raz w roku 2014 wyjechało 16,9% wychowanków szkoły (ryc. 1.) Biorąc pod uwagę poznanie wzorców zachowań turystycznych dzieci, za interesujące uznano określenie zakresu ich uczestnictwa w turystyce. Z przeprowadzonych badań wynika, iż dzieci w większości brały udział w wyjazdach krajowych długoterminowych (ryc. 2.). Najczęściej ankietowani odpowiadali (35,8%), że były to wyjazdy trwające od 5 do 7 dni. Do długotrwałych krajowych wyjazdów zaliczono także 8–14-dniowe podróże (19%) a także te trwające dłużej niż 2 tygodnie (brak). Z odpowiedzi wynika również, że dzieci uczestniczyły kilka razy w ciągu roku w krótkich podróżach, co pozwoliło na częstsze uczestnictwo w turystyce. Do krótkotrwałych podróży po kraju zaliczone zostały wycieczki jednodniowe oraz wyjazdy 2-4-dniowe. Spośród nich przeważały te uwzględniające nocleg 2-4-dniowe (33%). Jednodniowe obejmujące wyjazd poza miejsce stałego zamieszkania w celu turystycznym odbyły 34 osoby (12,2%).



Ryc. 2. Zakres uczestnictwa
Źródło: opracowanie własne.

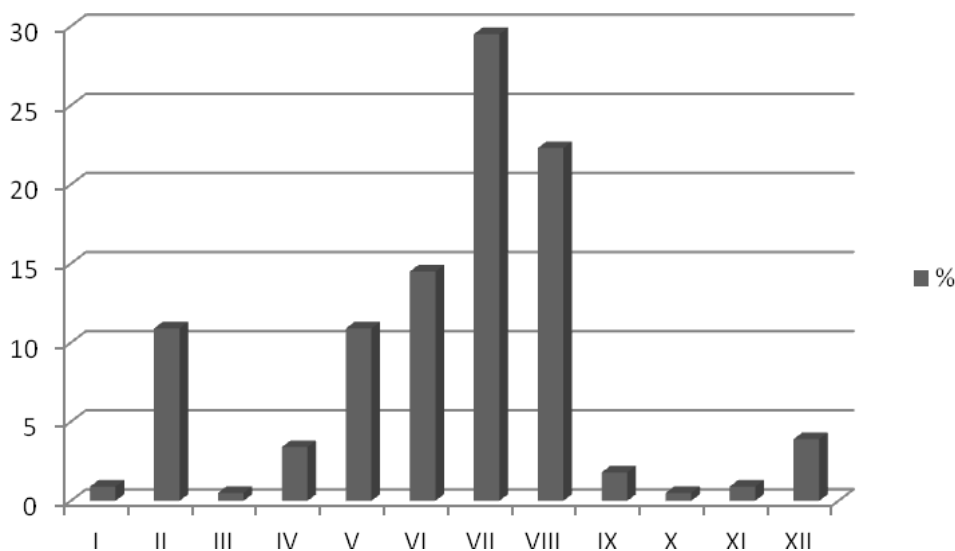
Dane zebrane podczas badania wskazują, że najmniej rozpowszechnione są wyjazdy beznoclegowe oraz krótkie wyjazdy zagraniczne. Nie dziwi jednak ten fakt, chociażby ze względu na zbyt dużą odległość między miejscem zamieszkania a punktem przekroczenia granic kraju (ok. 300 km), co wiąże się z utrudnieniami organizacyjnymi czy ekonomicznymi. Zatem, dominowały podróże długotrwałe. Najczęściej były to wyjazdy 5-7-dniowe (52,6%) oraz 8-14-dniowe (40,4%). Trzy osoby przebywały za granicą w wymiarze trzech tygodni (21 dni), a w jednym przypadku pobyt trwał 31 dni. W przypadku tych czterech osób (7,0%) były to podróże związane z odwiedzinami krewnych. Na podstawie zebranych danych stwierdzono, że zdecydowana większość podróży (84%) odbywała się na terenie kraju, zaś 16% to podróże zagraniczne. Wyjazdy te najczęściej odbywały się podczas wakacji (49,7%), w weekendy (18,0%), podczas ferii zimowych (15,0%), dzięki wycieczkom szkolnym (9,3%) oraz w okresie wolnym od szkoły, taki jak czas świąteczny – 8,0% (tab. 1). Formularz badania ankietowego został tak skonstruowany aby wykazać aktywność turystyczną dzieci w 2014 roku. Pytania skonstruowano tak, by uzyskać dotychczasowe informacje na temat częstotliwości, zakresu oraz okresu podróży. Trudno wywnioskować, który wyjazd z trzech w ciągu roku trwał jeden dzień lub dłużej, czy odbył się w kraju lub za granicą oraz czy przypadła na okres wakacji. Zatem, poszczególnym okresom aktywności przypisano domniemane warianty, które odpowiadają powszechnym formom uprawiania turystyki przez dzieci.

Tab. 1. Okres aktywności turystycznej

| Okres | Wakacje | Weekendy | Ferie zimowe | Wycieczki szkolne | Święta |
|-------------------------|---|----------------------|--|----------------------------------|----------------------------------|
| Charakterystyka podróży | krajowe i/lub zagraniczne, krótko-i/lub długotrwałe | krajowe krótkotrwałe | krajowe i/lub zagraniczne, długotrwałe | krajowe krótko-i/lub długotrwałe | krajowe krótko-i/lub długotrwałe |
| Wartość liczbowa | 149 | 54 | 45 | 28 | 24 |
| Wartość procentowa | 49,7 | 18 | 15 | 9,3 | 8,0 |

Źródło: opracowanie własne.

Okres aktywności turystycznej dzieci ma odzwierciedlenie w sezonowości rodzajów turystyki przez nie uprawianej. Najpopularniejszymi miesiącami odbywania podróży były lipiec (29,5%) i sierpień (22,3%). Kolejne pozycje zajęły czerwiec (14,5%), maj (10,9%) i luty (10,9%). W mniejszym stopniu, ale odznaczające się od pozostałych, były miesiące kwiecień (3,4%) i grudzień (3,9%), które w 2014 roku obejmowały święta ruchome (Święta Wielkanocne) oraz stałe (Boże Narodzenie) (ryc. 18). Wyjazdy dzieci cechuje duża różnorodność form, zwłaszcza tych długookresowych. Z przeprowadzonych badań wynika, że w 2014 roku największy udział dzieci uczestniczących w wyjazdach przypadł na rodzinne wczasy – 32,5%.

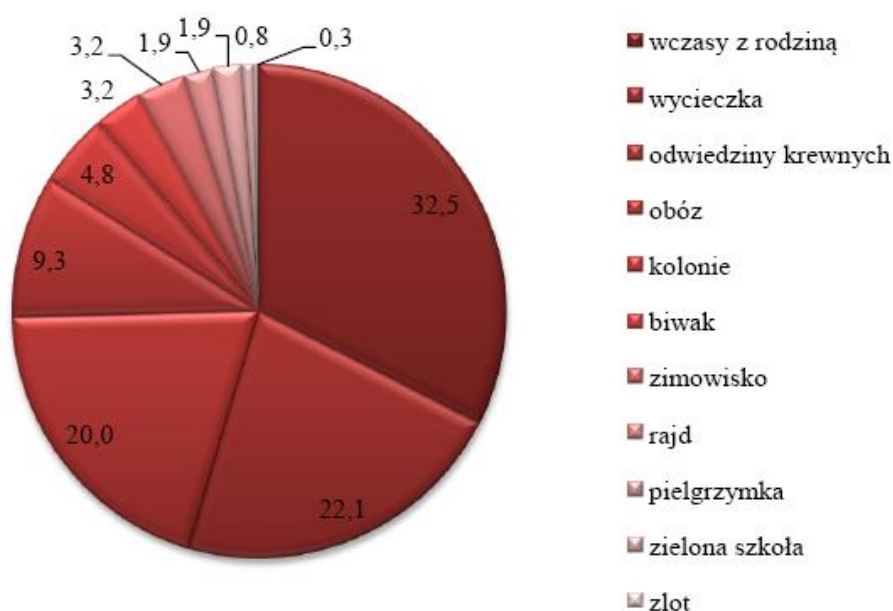


Ryc. 3. Sezonowość aktywności turystycznej dzieci w 2014 r.

Źródło: opracowanie własne.

Najczęściej wybierane okazały się również wycieczki (22,1%) organizowane przez szkołę, rodziców jak i inne organizacje. Znaczący udział w podróżach z udziałem dzieci w badanym okresie miały podróże podejmowane w celu odwiedzenia krewnych i znajomych.

Był to zdecydowanie najczęściej wymieniany cel wyjazdów krajowych i zagranicznych – wskazano go w odniesieniu do 20% tego rodzaju podróży. W mniejszej liczbie brano udział w wyjazdach zorganizowanych. Obozy (9,3%) były najliczniej reprezentowane z tych form, następnie kolonie (4,8%), biwaki (3,2%), zimowiska (3,2%). Niewielki był udział dzieci korzystających z imprez turystyki kwalifikowanej, takich jak rajdy (1,9%) czy zloty (0,3%), czy pielgrzymek (1,9%) i zielonych szkół: 0,8% (ryc. 4). Według przeprowadzonych badań dzieci z koronowskiej podstawówki, brały udział w wyjazdach organizowanych głównie przez rodziców (51,6%). Szkoła zajęła drugą pozycję wśród organizatorów wyjazdów dzieci, jednak na wiele niższym stopniu (15,6%). Kolonie, obozy czy wycieczki organizowane były kolejno przez zakład pracy rodzica/rodziców (8,3%), organizacje religijne (5,8%) oraz ZHP (5,8%). Na podobnym poziomie znalazły się biura podróży (5,5%).



Ryc. 4. Rodzaje wyjazdów turystycznych dzieci w 2014 r.

Źródło: opracowanie własne.

Swój udział w organizowaniu wypoczynku dla mieszkańców gminy miał Miejsko-Gminny Ośrodek Kultury (MGOK) z siedzibą w Koronowie. Fakt skorzystania z ofert Ośrodka podało 12 dzieci (4,4% wśród wszystkich organizatorów). Ponadto, wartość 2,9% została przypisana innym organizatorom, których podczas badania wskazały dzieci. Korzystano także z ofert Szkoły Leśnej, Szkoły Narciarskiej, „Zielonej Szkoły”, Stadniny Koni, Gospodarstwa Agroturystycznego, Klubu Sportowego oraz innych miejskich organizacji. Dotychczas z badań wynika, iż dzieci najczęściej podróżują z rodzicami, a także, że to oni są głównym organizatorem ich wypoczynku w formach indywidualnych. Potwierdzeniem tej tezy jest wynik analizy odpowiedzi dotyczących towarzystwa podczas podróży. Dzieci wskazały, że najczęściej podróżowały z rodzicami i rodzeństwem (46,4%), w towarzystwie kolegów/koleżanek (22,7%), z dziadkami (10,8%), tylko z

rodzeństwem (8,6%), innymi członkami rodziny, wyróżniając najczęściej kuzynostwo, cioacie, wujków (7,6%) oraz samych rodziców, wykluczając posiadanie rodzeństwa (2,2%). Kolejna część wyników badań pozwoliła na poznanie zachowań turystycznych rodzin z dziećmi, usług, z jakich korzystali, wybierając nocleg, transport oraz kierunki swoich podróży. Silnie zróżnicowana była odległość od miejsca zamieszkania, w zależności od typu podróży. W przypadku krajowych podróży krótkookresowych jednoznacznie dominowały średnie odległości (74,5%), tj. do 150 km od miejsca zamieszkania (gmina Koronowo). Niewielkie odległości, czyli w promieniu do 50 km od miejsca zamieszkania, stanowiły 25,5%. Podróże krajowe długookresowe w 47,3% obejmowały wyjazdy na odległość 151-300 km, popularne były także wyjazdy na odległość 301-700 km (30,0%). W przypadku podróży zagranicznych zdecydowanie dominowały wyjazdy 501-1000 km (57,1%) oraz na odległość ponad 1000 km (42,9%) (tab. 2).

Tab. 2. Pokonywane odległości w związku z wyjazdem turystycznym

| Typ wyjazdu turystycznego | Odległość |
|--------------------------------|--|
| Krajowe wyjazdy krótkookresowe | do 50 km - 25,5% od 51 do 150 km - 74,5% |
| Krajowe wyjazdy długookresowe | od 151 do 300 km - 47,3 % od 301 do 700 km - 30 % |
| Wyjazdy zagraniczne | od 501 do 1000 km - 57,1 % ponad 1000 km - 42,9 % |

Źródło: opracowanie własne na podstawie kwestionariusza ankiety.

Mając na uwadze odległości od miejsca zamieszkania uczniów oraz znając cel podróży wskazany przez dzieci, za pomocą podziału regionów przyrodniczo-krajobrazowych autorstwa R. Olaczka (2008) sklasyfikowano odwiedzane przez dzieci obszary (tab.3).

Tab. 3. Miejsca odwiedzane przez uczniów w 2014 r.

| Regiony | Ilość wskazań | Odległość wskazanych destynacji od miejsca zamieszkania (w km) | Wartość procentowa |
|-------------------------------------|---------------|--|--------------------|
| Wybrzeże Bałtyku | 168 | od 150 do 330 | 36,6 |
| Dolina Wisły | 84 | od 25 do 130 | 18,3 |
| Pomorze | 67 | od 35 do 230 | 14,6 |
| Wielkopolska i Ziemia Lubuska | 28 | od 100 do 330 | 6,1 |
| Tatry | 25 | od 595 do 610 | 5,4 |
| Mazowsze i Podlasie | 22 | od 280 do 330 | 4,8 |
| Wyżyny Polski Południowej | 20 | od 370 do 510 | 4,4 |
| Warmia, Mazury i Suwalszczyzna | 13 | od 145 do 420 | 2,8 |
| Sudety i Przedgórze Sudeckie | 8 | od 365 do 430 | 1,7 |
| Polska Środkowa | 8 | od 185 do 200 | 1,7 |
| Dolny Śląsk | 5 | od 235 do 310 | 1,1 |
| Beskidy | 4 | od 520 do 530 | 0,9 |
| Pieniny | 3 | ok. 615 | 0,7 |
| Kotlina Sandomierska | 2 | od 490 do 560 | 0,4 |
| Bieszczady i Pogórze Przemyskie | 2 | od 615 do 650 | 0,4 |
| Wyżyna Lubelska, Rostocze i Polesie | 0 | - | 0,0 |

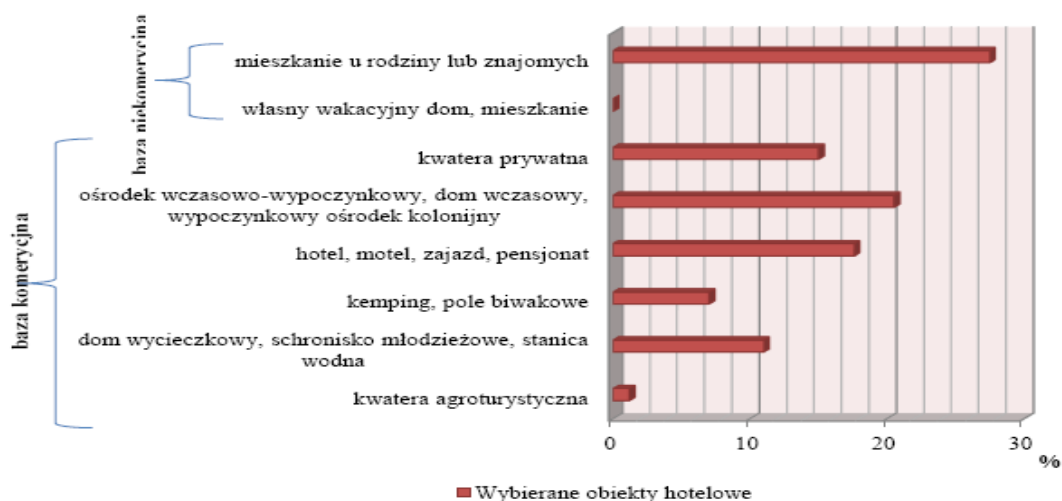
Źródło: opracowanie własne na podstawie badania ankietowego.

Biorąc natomiast pod uwagę wyjazdy zagraniczne dzieci w 2014, obejmowały one jedynie kraje europejskie (ryc. 5). W 2014 roku do krajów w Europie najczęściej odwiedzanych przez uczniów należały:

1. Niemcy (31,1%): Berlin, Schwangau, Soltau;
2. Wielka Brytania (14,9%): Londyn, Manchester, Liverpool;
3. Czechy (10,8%): Poprad;
4. Słowacja (9,5%): Bratysława;
5. Chorwacja (6,8%); Pula;
6. Austria (4,1%) Wiedeń;
7. Włochy (4,1%) Piza.

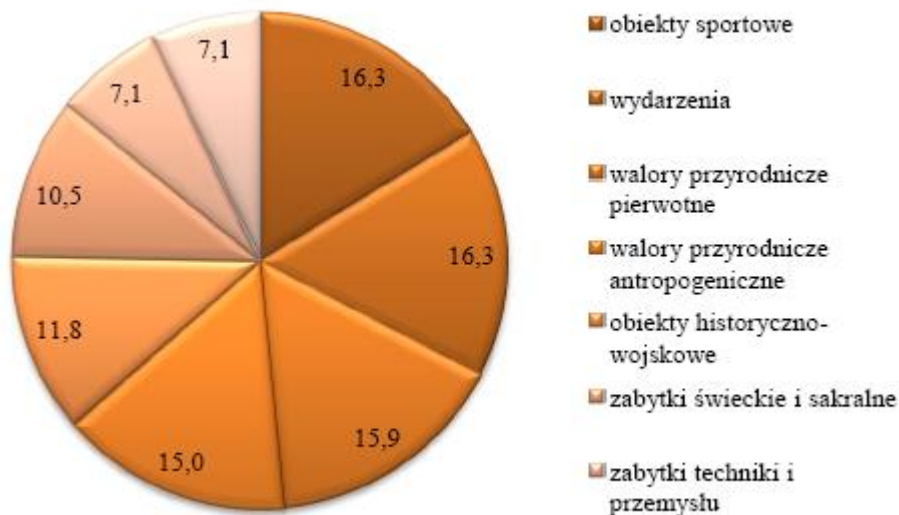
W mniejszym stopniu odwiedzone zostały Węgry (2,7%) Gönc, Słowenia (2,7%), Bułgaria (2,7%), Hiszpania (2,7%): Majorka, Dania (1,4%), Liechtenstein (1,4%) oraz Francja (1,4%).

Skala uczestnictwa w turystyce i sposób podróżowania mają wprawdzie wpływ na funkcjonowanie rynku turystycznego, jednak by poznać zachowania i preferencje turystyczne uczniów, scharakteryzowano usługi nabywane w związku z podróżami. Zatem, mając na uwadze wskazane powyżej odwiedzane przez dzieci destynacje, skupiono się jeszcze na środkach transportu, wykorzystanych na dojazd do nich. W odniesieniu do podróży w kraju, jak i za granicę podstawowe znaczenie miał samochód osobowy (49,4%). Ponadto w trakcie podróży wakacyjnych zorganizowanych wykorzystywano autokary – 34,7%, a także kolej – 7,7%. Odmienna struktura korzystania ze środków transportu charakteryzowała podróże zagraniczne. Głównie wykorzystano samochody osobowe, ale środkiem lokomocji, koniecznym do przekroczenia granicy kraju był samolot (7,4%). Niewątpliwie drugi podstawowy element tych usług stanowią usługi noclegowe.



Ryc. 6. Baza noclegowa wykorzystana w trakcie podróży turystycznych w 2014 r.
Źródło: opracowanie własne.

Dane przedstawione na wykresie pokazują, że konsekwencją opisywanych zachowań turystycznych dzieci jest nieproporcjonalnie małe w stosunku do aktywności turystycznej korzystanie z komercyjnej bazy noclegowej. Zdecydowanie najczęściej wykorzystywanym miejscem noclegów były mieszkania krewnych i znajomych (27,5%) (ryc. 6). Innym popularnym rodzajem zakwaterowania podczas podróży dzieci były ośrodki wczasowe; dotyczyło to 20,5% tych podróży. Spośród komercyjnych obiektów zakwaterowania zauważalny udział w podróżach miały również hotele, motele i pensjonaty – 17,6%, kwatery prywatne – 15,0% oraz schroniska młodzieżowe – 11,0%, pola biwakowe, kempingi: 7,0%. Wykorzystanie kwater agroturystycznych stanowiło 1,2%. Podana charakterystyka obejmuje wykorzystane usługi noclegowe zarówno w kraju, jak i za granicą. Przypisuje się jednak poszczególnym wyjazdom pewne typy zakwaterowania. Popularne w Polsce były i będą nadal występujące ośrodki wczasowe, schroniska młodzieżowe, kwatery agroturystyczne, pokoje gościnne. Za granicą jednak powszechne jest wykorzystywanie hoteli, moteli, pensjonatów. Analiza odpowiedzi respondentów dotyczących aktywności, zakresu czasowego podróży, sezonowości, odwiedzanych obszarów, wykorzystywanych usług pozwala poznać ich zachowania i preferencje w zakresie uprawiania turystyki. Preferencje tworzą się na podstawie wcześniejszych doświadczeń, zatem konieczne było zaprezentowanie zachowań turystycznych dzieci. Z tego punktu widzenia szczególnie interesująca dla autorki jest informacja na temat głównych zainteresowań dzieci, preferencji względem walorów turystycznych, które mogą być odzwierciedleniem przy późniejszych wyborach turystycznych. Udział poszczególnych typów walorów turystycznych według zainteresowań uczniów przedstawiony został poniżej (ryc. 7).



Ryc. 7. Zainteresowania uczniów szkoły podstawowej względem odwiedzanych miejsc
Źródło: opracowanie własne.

Największe zainteresowanie wśród uczniów skupiają obiekty sportowe (16,3%) oraz wydarzenia, głównie kulturalne (16,3%), walory przyrodnicze naturalne, które powstały bez ingerencji człowieka (15,9%) oraz walory przyrodnicze utworzone za pomocą człowieka (15,0%). Kolejno wymieniano: obiekty historyczno-wojskowe (11,8%), zabytki świeckie i sakralne (10,5%). Zabytki techniki i przemysłu i ośrodki tradycyjnej kultury i sztuki ludowej, wzbudziły najmniejsze zainteresowanie (po 7,1%). Zaprezentowane wcześniej destynacje odbytych podróży oraz powyższe zainteresowania wskazane przez uczniów mają odzwierciedlenie w pytaniu o kierunki potencjalnych podróży. Odpowiedzi uczniów są powiązane z wcześniej odwiedzionymi miejscami oraz w pełni wynikają z zainteresowań. Przy tym pytaniu dzieci deklarowały, że najbardziej chciałby zwiedzić te regiony, w których dotychczas nie miały okazji być. Do najbardziej pożądanых miejsc zaliczono:

1. Wyżyny Polski Południowej (24,3%): Kraków, Wieliczka, Oświęcim, Zator, Częstochowa, Wadowice;
2. Mazowsze i Podlasie (22,1%): Warszawa;
3. Dolny Śląsk (9,1%): Wrocław, Katowice;
4. Wybrzeże Bałtyku (7,2%): Trójmiasto, Ustka, Sarbinowo;
5. Tatry (6,5%): Zakopane;
6. Bieszczady i Pogórze Przemyskie (5,8%): Solina, Ustrzyki Dolne, Rzeszów;
7. Beskidy (4,7%);
8. Pieniny (4,7%): Niedzica, Czorsztyn;
9. Warmię, Mazury i Suwalszczyznę (4,0%): Kraina Wielkich Jezior Mazurskich;
10. Dolinę Wisły (3,6%): Toruń, Malbork, Sandomierz;
11. Wielkopolskę i ziemię lubuską (3,3%): Poznań, Lednica, Zielona Góra;
12. Wyżynę Lubelską, Rostocze i Polesie (2,5%): Lublin, Zamość, Rostoczański Park Narodowy;
13. Pomorze (1,1%): Szymbark, Fojutowo;
14. Polskę Środkową (0,7%): Licheń, Radom;
15. Sudety i Przedgórze Sudeckie (0,4%): Głuchołazy.

Kolejno dzieci wskazywały kraje, wśród których znalazły się głównie kraje europejskie. Niektórzy z uczniów wskazali również kraje Ameryki zarówno Północnej, jak i Południowej, Azji, Afryki oraz Australię. Największe zainteresowanie wśród krajów europejskich przypisane zostało:

1. Hiszpanii (14,0%): Madryt, Barcelona, Majorka, Wyspy Kanaryjskie;
2. Francji (11,4%): Paryż, Lazurowe Wybrzeże;
3. Wielkiej Brytanii (11,4%): Londyn;
4. Niemcom (10,0%): Berlin;
5. Grecji (6,6%): Ateny;
6. Włochom (5,7 %): Watykan, Rzym, Wenecja;

Największą liczbę wskazań poza krajami europejskimi, zebrały: Egipt (4,6%): Giza, Kair; Stany Zjednoczone (4,3%) Nowy Jork, Hawaje; Brazylia (1,7%), Rosja (1,7%) Moskwa; Meksyk, Karaiby, Boliwia, Tunezja, Zjednoczone Emiraty Arabskie, Japonia (po 0,9%), Finlandia (0,6%): Laponia oraz Indie, Chiny i Australia po 0,3%. Turystyczną mapę świata pod kątem potencjalnych podróży uczniów autorka przedstawia poniżej (ryc. 26). Różnorodność wymienionych krajów wynika z pewnego rodzaju wiedzy o świecie, wiedzy geograficznej. Cieszy również fakt, że uczniowie chcą podejmować dalszą aktywność

turystyczną. Pozostaje oczywiście mieć nadzieję, że ta zapoczątkowana w młodym wieku nabierze rozpędu w dorosłym życiu.

Podsumowanie

Turystyka dzieci i młodzieży z uwagi na szeroki wachlarz form jest istotnym elementem właściwie organizowanego czasu wolnego dla dzieci i młodzieży, włączając realizację ich indywidualnych potrzeb i zainteresowań. Jej ważność nawiązuje do grupy społecznej, dużej liczebnie oraz szczególnie otwartej na uczestnictwo w wyjazdach turystycznych (Żelazna, Górską-Warsewicz, 2013). Poziom aktywności turystycznej dzieci i młodzieży, zachowania i oczekiwania turystyczne młodszych przedstawicieli ruchu turystycznego to istotny segment w tematyce badawczej różnych nauk. Wyniki badań potwierdziły, iż turystyka stanowi w dużym stopniu sposób spędzania czasu wolnego przez uczniów. 98,1% uczniów klas IV–VI brało udział w ruchu turystycznym w 2014 roku. Dzieci podróżowały kilka razy w ciągu roku, najczęściej od 2 do 5 i więcej. Dzieci w większości brały udział w wyjazdach krajowych długoterminowych (54,8%) podczas wakacji (49,7%), weekendów (18%), ferii zimowych (15%). Wyjeżdżały zwłaszcza z rodzicami i rodzeństwem i to rodzinne wczasy stanowiły główny rodzaj wyjazdów dzieci. Organizowane wycieczki przez szkołę (15,6%), zakład pracy rodziców (8,3%) biura podróży (5,5%), inne organizacje również znalazły swoich odbiorców. Znaczący udział w podróżach z udziałem dzieci miały podróże podejmowane w celu odwiedzin krewnych i znajomych (20%) i to u nich najczęściej korzystano z noclegów (23,6%). Dzieci korzystały również z wypoczynku zorganizowanego na obozach, koloniach, biwakach, zimowiskach. W przypadku krajowych podróży krótkookresowych dominowały krótkie wycieczki, jednodniowe lub weekendowe, na odległość nie większą niż 151 km od miejsca zamieszkania (74,5%). Przy krajowych, jak i zagranicznych wyjazdach rodziny z dziećmi najczęściej korzystały z własnego środka lokomocji – samochodu osobowego (49,4%). W dotarciu do celu za granicę kraju posłużył samolot, wykorzystany był przy 7,4% podróży. Do najliczniej odwiedzanych przez uczniów obszarów należały: Wybrzeże Bałtyku (36,6%), Dolina Wisły (18,3%) oraz Pomorze (14,6%). Wyjazdy zagraniczne badanych dzieci obejmowały w 2014 roku jedynie kraje europejskie. Najczęściej odwiedzane przez uczniów w 2014 roku były: Niemcy (31,1%), Wielka Brytania (14,9%) oraz Czechy (10,8%).

Uczniowie, mając do wyboru kilka grup walorów turystycznych, wskazali na zainteresowanie: obiektami sportowymi (16,3%), wydarzeniami kulturalnymi (16,3%), walorami przyrodniczymi naturalnymi (15,9%) i antropogenicznymi (15,0%). Odzwierciedleniem zainteresowań były wskazania potencjalnych miejsc podróży. Hiszpania, Francja, Wielka Brytania, Niemcy, Grecja, Włochy, Egipt, Stany Zjednoczone znalazły się w czołówce. Rola, jaką odgrywa turystyka dzieci, wymaga szczególnego zainteresowania rodziców, wychowawców i organizatorów ruchu turystycznego. Zwłaszcza obecnie, gdy jak wskazują statystyki powszechne, udział tej grupy w podróżach jest zdecydowanie zbyt niski.

Literatura

1. Alejski W., 2009, *Determinanty i zróżnicowanie społeczne aktywności turystycznej*, Studia i Monografie nr 56, AWF im. Bronisława Czecha, Kraków.
2. Błażejczyk G., 2007, *Turystyka jako technika oddziaływań wychowawczych* [w:] Lider, nr 5/2007, wyd. ZGSZZ, Żuromin, s.17–20.
3. Bochenek M., Godlewski G., 2003, *Turystyka aktywna w aspekcie zdrowego stylu życia na przykładzie dzieci i młodzieży szkolnej z regionu Południowego Podlasia*, UMCS, Lublin.
4. Czajkowska Z., Czajkowski S., Krawczyk M., 1964, *Wycieczka uczy i wychowuje*, Państwowe Zakłady Wydawnictw Szkolnych, Warszawa.
5. Czajkowski K., *Rola zajęć pozaszkolnych w organizacji wolnego czasu dzieci i młodzieży – na tle doświadczeń Pałacu Młodzieży w Warszawie*, Biuletyn Pedagogiczny nr 5, Wydawnictwo Związkowe CRZZ, Warszawa.
6. Faracik R., 2008, *Potrzeby i motywacje turystyczne* [w:] Turystyka, pod red. Kurek W., Wydawnictwo Naukowe PWN, Warszawa, s.122–125.
7. Gurycka A. 1977, *Przeciw nudzie. O aktywności*, Nasza Księgarnia, Warszawa.
8. Hołowiecka B., Grzelak-Kostulska E., Kwiatkowski G., 2011, *Uwarunkowania aktywności turystycznej młodzieży z rodzin o niskim dochodzie*, [w:] Perspektywy i kierunki rozwoju turystyki społecznej w Polsce, pod red. Stasiaka A., Wyższa Szkoła Turystyki i Hotelarstwa, Łódź, s. 157–170.
9. Kapuściński J., Zajac M., 2007, *ABC... Bezpiecznego wędrowania*, wyd. ZG PTTK, Warszawa.
10. Krolik A., 2016, *Zachowania i preferencje turystyczne uczniów Szkoły Podstawowej nr 2 w Koronowie*, UKW, Bydgoszcz [manuskrypt pracy magisterskiej napisanej pod kierunkiem Z. Podgórskiego].
11. Łaciak J., 2011, *Krajowe i zagraniczne wyjazdy Polaków w 2010 roku*, raport IT. Instytut Turystyki, Warszawa.
12. Łaciak J., *Aktywność turystyczna dzieci i młodzieży w 2001 roku*, Instytut Turystyki, Warszawa 2002.
13. Łaciak J., *Aktywność turystyczna dzieci i młodzieży w 2004 roku*, Instytut Turystyki, Warszawa 2005.
14. Łaciak J., *Aktywność turystyczna dzieci i młodzieży w 2005 roku*, Instytut Turystyki, Warszawa 2006.
15. Łaciak J., *Aktywność turystyczna dzieci i młodzieży w 2007 roku*, Instytut Turystyki, Warszawa 2008.
16. Łaciak J., *Aktywność turystyczna dzieci i młodzieży w 2008 roku*, Instytut Turystyki, Warszawa 2009.
17. Łaciak J., *Aktywność turystyczna dzieci i młodzieży w 2009 roku*, Instytut Turystyki, Warszawa 2010.
18. Łaciak J., *Aktywność turystyczna dzieci i młodzieży w 2010 roku*, Instytut Turystyki, Warszawa 2011.
19. Projekt Strategii Rozwoju Gminy Koronowo na lata 2016–2025, 2015, Lech Consulting, Koronowo.
20. Przeclawski K., 1978, *Czas wolny dzieci i młodzieży w Polsce*, Wydawnictwa Szkolne i Pedagogiczne, Warszawa.
21. Przeclawski K., 1997, *Człowiek a turystyka, zarys socjologii turystyki*, Wyd. Albis, Kraków.
22. Turowski L., 1971, *Pojęcia i definicje w turystyce*, Główny Komitet Kultury Fizycznej i Turystyki, Warszawa.
23. Turowski L., 1996, *Turystyka i edukacja*, wyd. Ypsilon, Warszawa.
24. Wartecka A., 2001, *Aktywność turystyczna młodzieży w świetle badań*, [w:] Roczniki Naukowe AWF w Poznaniu, zeszyt 50-2001, Poznań, s. 139–153.
25. Wartecka-Ważńska A., 2002, *Aktywność turystyczna młodzieży szkół ponadpodstawowych*, [w:] Gospodarka turystyczna w XXI wieku – stan obecny i perspektywy rozwoju, red. S. Bosiacki, Poznań, s. 141–152.

26. Żelazna K., Górską-Warsewicz H., 2013, *Zachowania turystyczne młodzieży* [w: Problemy Turystyki i Rekreacji, nr 3, Szkoła Główna Turystyki i Rekreacji, Warszawa, s. 36-51.
27. <http://bydgoszcz.stat.gov.pl/statystyczne-vademecum-samorzadowca/> dostęp:03.2015.
28. <http://www.polskawliczbach.pl/Koronowo#dane-demograficzne/> dostęp: 03.2015.