

Kopaniecka Agata, Karakiewicz Beata. The intensity of the religious attitude of Christians in Poland - personality and education. *Journal of Education, Health and Sport*. 2022;12(5):105-121. eISSN 2391-8306. DOI <http://dx.doi.org/10.12775/JEHS.2022.12.05.007>
<https://apcz.umk.pl/JEHS/article/view/JEHS.2022.12.05.007>
<https://zenodo.org/record/6479081>

The journal has had 40 points in Ministry of Education and Science of Poland parametric evaluation. Annex to the announcement of the Minister of Education and Science of December 21, 2021. No. 32343. Has a Journal's Unique Identifier: 201159. Scientific disciplines assigned: Physical Culture Sciences (Field of Medical sciences and health sciences); Health Sciences (Field of Medical Sciences and Health Sciences).

Punkty Ministerialne z 2019 - aktualny rok 40 punktów. Załącznik do komunikatu Ministra Edukacji i Nauki z dnia 21 grudnia 2021 r. Lp. 32343. Posiada Unikatowy Identyfikator Czasopisma: 201159. Przypisane dyscypliny naukowe: Nauki o kulturze fizycznej (Dziedzina nauk medycznych i nauk o zdrowiu); Nauki o zdrowiu (Dziedzina nauk medycznych i nauk o zdrowiu).

© The Authors 2022;

This article is published with open access at Licensee Open Journal Systems of Nicolaus Copernicus University in Torun, Poland

Open Access. This article is distributed under the terms of the Creative Commons Attribution Noncommercial License which permits any noncommercial use, distribution, and reproduction in any medium, provided the original author (s) and source are credited. This is an open access article licensed under the terms of the Creative Commons Attribution Non commercial license Share alike. (<http://creativecommons.org/licenses/by-nc-sa/4.0/>) which permits unrestricted, non commercial use, distribution and reproduction in any medium, provided the work is properly cited.

The authors declare that there is no conflict of interests regarding the publication of this paper.

Received: 03.04.2022. Revised: 20.04.2022. Accepted: 22.04.2022.

The intensity of the religious attitude of Christians in Poland - personality and education

Agata Kopaniecka, Student Research Group at the Subdepartment of Social Medicine and Public Health, Department of Social Medicine, Pomeranian Medical University in Szczecin, 70-204 Poland; agatafatalaska@gmail.com, ORCID: 0000-0001-5884-9283.

Beata Karakiewicz, Prof., Dean, Subdepartment of Social Medicine and Public Health, Department of Social Medicine, Pomeranian Medical University in Szczecin, 70-204 Szczecin, Poland; beata.karakiewicz@pum.edu.pl, ORCID: 0000-0001-6527-7287.

Keywords: neuroticism; psychology of religion; Christianity; religious attitudes

Abstract

Introduction: Christianity, like any religion, plays the role of providing spiritual help and sets out rules that are considered moral or immoral. Due to individual personality differences, everyone has a different way of coping with the fear of the consequences of sin. Are there people professing Christianity who react with a neurotic attitude and suffer from ecclesiogenic neurosis, i.e. disorders caused by the dogmatism of the Church, really common? The attention was paid to the level of education in relation to the intensity of the religious attitude. This study aims to bring closer the topics of neuroticism, agreeableness, and related education to the intensity of the religious attitude. In addition, the results of the study will be discussed in the discussion. **Aim of the study:** Determining the relationship between the intensity of religious attitude and personality and education of Christians in Poland Materials and methods: The research group consisted of 132 people over 15 years of age professing Christianity in Poland, including 108 women and 24 men. The average age of the participants

in the study was 25 years. The youngest respondent was 16 years old, and the oldest 60 years old. The study was conducted using a demographic survey and standardized research tools: the Religious Attitude Intensity Scale (SIPR) and NEO-FFi by Costa and McCrae. **Results:** In the examined group professing Christianity, high intensity of religious attitude did not have a statistically significant influence on the intensity of neuroticism and agreeableness. Moreover, high education is not related to the low intensity of religious attitude. **Conclusions:** People showing a high intensity of religious attitude do not show symptoms of neuroticism. Agreeableness in people with a high level of religious attitude is also not intensified and the presence of a visible correlation. The education of the respondents has no influence on the decreasing intensity of the religious attitude, which means that the intensity of the religious attitude occurs regardless of their education.

Wprowadzenie: Chrześcijaństwo tak jak każda religia pełni rolę niesienia pomocy duchowej i określa zasady, które uważane są za moralne lub niemoralne. Ze względu na osobowościowe różnice indywidualne, każdego cechuje inny sposób radzenia sobie z lękiem przed konsekwencjami grzechu. Czy są osoby wyznające chrześcijaństwo, które reagują postawą neurotyczną oraz występuje u nich nerwica eklezjogenna, czyli zaburzenia spowodowane przez dogmatyzm Kościoła, są rzeczywiście powszechnie występujące? Zwrócono uwagę na poziom wykształcenia w stosunku do nasilenia intensywności postawy religijnej. To badanie ma na celu przybliżyć temat neurotyczności, ugodowości oraz wykształcenia w odniesieniu do intensywności postawy religijnej. Ponadto wyniki badania zostaną omówione w dyskusji. **Cel pracy:** Określenie związku pomiędzy intensywnością postawy religijnej a osobowością i wykształceniem chrześcijan w Polsce **Materialy i metody:** Grupę badaną stanowiły 132 osoby powyżej 15 roku życia, wyznające chrześcijaństwo w Polsce, w tym 108 kobiet i 24 mężczyzn. Średnia wieku osób biorących udział w badaniu to 25 lat. Najmłodszy respondent miał 16 lat, a najstarszy 60. Badanie wykonano przy użyciu ankiety demograficznej oraz standaryzowanych narzędzi badawczych: skali Intensywności Postawy Religijnej (SIPR) oraz NEO-FFi Costy i McCrae. **Wyniki:** W badanej grupie wyznającej chrześcijaństwo wysokie nasilenie intensywności postawy religijnej nie wpływa istotnie statystycznie na nasilenie neurotyczności oraz ugodowości. Ponadto wysokie wykształcenie nie ma związku z niskim nasileniem intensywności postawy religijnej. **Wnioski:** Osoby wykazujące się wysoką intensywnością postawy religijnej nie przejawiają objawów neurotyczności. Ugodowość u osób z wysokim nasileniem postawy religijnej również nie wykazuje się nasileniem i występowaniem widocznej korelacji. Wykształcenie respondentów

nie ma wpływu na malejące nasilenie postawy religijnej, co oznacza że intensywność postawy religijnej występuje niezależnie od wykształcenia.

Wstęp

Na przestrzeni wieków chrześcijaństwo jak każda inna religia przechodziła ewolucję pod względem postaw etycznych. Niektóre zachowania człowieka były traktowane jako tabu, a nawet karane, co w konsekwencji mogło powodować w sposób lęk lub strach. W obecnych czasach moralność ludzi spolaryzowała się i konsekwencje sankcji moralnych bardzo często nie są przyjmowane w kategoriach grzechu. Jednak u niektórych osób zaangażowanych religijnie mogą wywoływać świadomy lub nieświadomy lęk przed utratą nagrody po śmierci. Należy dodać, że lęk bardzo często jest czynnikiem wyzwalającym nerwicę. Zarówno lęk jak i strach są reakcjami emocjonalnymi na skutek egzystencjalnego niebezpieczeństwa. Przy czym lęk i strach mogą generować zachowania somatyczne takie jak drżenie, pocenie się, gwałtowne bicie serca, a w drastycznych sytuacjach, nagły i intensywny strach, który może doprowadzić do śmierci. Jednak między strachem a lękiem istnieje różnica [1], ponieważ strach jest reakcją proporcjonalną do grożącego niebezpieczeństwa, podczas gdy lęk jest nieproporcjonalny do wielkości niebezpieczeństwa i często jest reakcją na niebezpieczeństwo pozorne [2]. Jednak należy podkreślić, że zarówno strach jak i lęk są reakcjami proporcjonalnymi do rozmiarów niebezpieczeństwa. Jednak w przypadku strachu niebezpieczeństwo jest widoczne i obiektywne, a przypadku lęku jest ono ukryte i subiektywne [1]. Oznacza to, że siła lęku jest zazwyczaj proporcjonalna do danej sytuacji człowieka. Przy czym przyczyny odczuwanego lęku często nie są świadome [1], ponieważ dotyczy on sytuacji nie rzeczywistej, ale takiej, jaką w danej chwili odczuwa człowiek [1]. Zazwyczaj osoba która doświadcza takiego lęku, nie zdaje sobie sprawy z czynników, które ten lęk wyzwalają. Zadaniem terapeuty jest uświadomienie pacjenta o domniemanych przyczynach wywołujących niekorzystne emocje i objawy somatyczne, a następnie przepracowanie zaistniałej sytuacji wskazanymi technikami terapeutycznymi. Narzędziem który ma właściwości leczące i jest rekomendowany przy zaburzeniach lękowych jest terapia poznawczo-behawioralna, oparta na współpracy z pacjentem. Ostatecznie terapia powoduje usunięcia objawów utrudniających codzienne funkcjonowanie. Kolejnym czynnikiem który jest ważny w przestrzeni prezentowanego problemu jest struktura nerwicy. Ze względu na swoją złożoność i powszechność wydaje się być interesującym zjawiskiem. Karen Horney

(1885-1952) psychiatra i psychoanalityk pochodzenia niemieckiego, przedstawia obraz neurotyka opisując przy tym lęk osoby doświadczającej takiego stanu, trudności z jakimi ma styczność oraz czego one dotyczą. Według Horney podstawową przyczyną powstawania nerwicy jest brak autentycznego ciepła i miłości [1]. Dziecko wyraźnie odróżnia miłość autentyczną od nieszczerą i nie daje się oszukać żadnymi zewnętrznymi jej przejawami [1]. Brak autentycznej miłości może być odbierany na różne sposoby. Miedzy innymi przejawem takiej postawy może być ambiwalentna postawa opiekuna, czyli przechodzenie od skrajnej nadopiekuńczości do wycofania lub też postawa poświęcenia.

Skala neurotyczności w modelu Costy i McCrae wskazuje na przystosowanie emocjonalne lub emocjonalne niezrównoważenie w zależności od tego, w jaki sposób respondent wypełnia kwestionariusz. Neurotyczność oznacza podatność na doświadczenie negatywnych emocji, takich jak strach, zmieszanie, niezadowolone, gniew, poczucie winy oraz wrażliwość na stres psychologiczny [3]. Osoby z małą neurotycznością są emocjonalnie stabilne, spokojne, zrelaksowane i zdolne do zmagania się ze stresem bez doświadczania obaw, napięć i rozdrażnienia [3]. Według modelu Costy i McCrae neurotyczność zawiera sześć formalnie wyodrębnionych właściwości, są to: lęk (tendencja do reagowania napięciem i strachem, nerwowość i skłonność do martwienia się), agresywna wrogość (tendencja do doświadczania poczucia winy, smutku bezradności i samotności), impulsywność (niezdolność do kontrolowania pragnień i popędów), nadwrażliwość (podatność na stres – niezdolność do zmagania się ze stresem, tendencja do reagowania poczuciem bezradności i paniką w trudnych sytuacjach) i nadmierny samokrytycyzm (lęk społeczny – niskie poczucie wartości, wstydlivość i poczucie zmieszania w obecności innych)[3]. Według twórców skali termin „neurotyczność” jest elementem zdrowej osobowości, a nie zaburzonej. Z drugiej strony, składowe takie jak: lęk, depresyjność, agresywna wrogość, impulsywność, nadmierny samokrytycyzm, nadwrażliwość mogą predysponować człowieka do powstania poważniejszych zaburzeń.

W tym miejscu należy przybliżyć definicję osobowości człowieka. Jest to termin którego definicje ulegały zmianie na przestrzeni lat. Psychologia jako dziedzina naukowa w swoim dorobku ma wiele różnorodnych definicji, także ich znaczenie w niektórych przypadkach nie jest jednorodne lub jest jedynie zbliżone. Dlatego konkretna definicja osobowości nie może być stosowana w sposób uniwersalny [4]. Pomimo występowania około 50 definicji, należy wyróżnić dwa typy, które Allport określa jako biospołeczne i biofizyczne [4]. Definicje biospołeczne są dość bliskie potocznemu rozumieniu terminu „osobowość” jako społecznej wartości bodźcowej osoby[4]. W tym ujęciu osobowość

człowieka określona jest przez fakt postrzegania go przez innych ludzi[4]. Allport oponuje przeciwko tezie, że osobowość zawiera się jedynie w „relacjach innej osoby”, i wskazuje że powinno się stosować definicje biofizyczne, w których osobowość jest silnie osadzona w cechach lub właściwościach osoby [4].

Według Costy i McCrae na tzw. Wielką Piątkę składają się: ugodowość, neurotyczność, otwartość na doświadczenie, ekstrawersja oraz sumiennność. Warto również dodać, iż każda z tych cech oraz jej wysokie lub niskie nasilenie, świadczy o zdrowej i nie zaburzonej jednostce. Neurotyczność według Costy i McCrae jest cechą osobowości odzwierciedlającą przystosowanie emocjonalne versus emocjonalne niezrównoważenie – podatność na doświadczanie negatywnych emocji, takich jak strach, zmieszanie, niezadowolenie, gniew, poczucie winy oraz wrażliwość na stres psychologiczny [3]. Ekstrawersja jest cechą charakteryzującą się jakością i ilością interakcji społecznych oraz poziom aktywności, energii i zdolność do odczuwania pozytywnych emocji [3]. Otwartość na doświadczenie opisuje tendencję człowieka do poszukiwania i pozytywnego wartościowania doświadczeń życiowych, tolerancję na nowość i ciekawość poznawczą. Ugodowość wskazuje na pozytywne versus negatywne nastawienie do innych ludzi, interpersonalną orientację przejawiającą się w altruizmie versus antagonizmie, doświadczanych w uczuciach, myślach i działaniu [3]. Sumiennność natomiast jest cechą osobowości charakteryzującą stopień zorganizowania, wytrwałości i motywacji człowieka w działaniach zorientowanych na cel czy – inaczej mówiąc opisującą stosunek człowieka do pracy[3].

W. Prężyna, twórca Skali Intensywności Postaw Religijnych (SIPR) w swojej pracy wyróżnił trzy komponenty: emocjonalno-motywacyjny, poznawczy i behawioralny. Następnie wykazał że te trzy elementy tworzą strukturę religijności, co daje możliwość opisanie religijności w kategorii postaw. Ponadto przyjął założenie, że religia to osobowa relacja człowieka z Bogiem [5], a wewnętrznym składnikiem relacji człowieka do Boga jest przeżycie religijne. Przeżycie to charakteryzuje się tym, że nie ma ono charakteru chwilowego, ale składa się z całego zespołu przeżyć, doznań i doświadczeń, które są skoncentrowane na przedmiocie religijnym [5]. Wynik niski uzyskany w kwestionariuszu SIPR oznacza, że intensywność postawy religijnej jest niska [5]. Osoba uczestnicząca w badaniu nie uznaje, albo tylko w niewielkim stopniu uznaje Boga za Stwórcę świata i cel ostateczny człowieka [5]. Wynik wysoki oznacza wysokie nasilenie intensywności postawy religijnej, która charakteryzuje się akceptacją poglądów i przekonań zawartych w wierze chrześcijańskiej.

Tradycyjnie przyjmuje się że słowo „religia” wywodzi się od łacińskiego „religio” co oznacza związać, powiązać. Niektórzy badacze uważają, że termin „religio” odnosi się do uczucia żywionego przez osoby, które są świadome takiej potęgi i oddają jej cześć. Inni natomiast twierdzą, że jest ono używane do oznaczenia ponadludzkiej potęgi, która skłaniała osobę do unikania pewnych zachowań, by nie ponieść konsekwencji [6]. Słowo „religio” odnosi się do czegoś, co czyni ktoś, co głęboko odczuwa, co wpływa na jego wolę – wymuszając posłuszeństwo, grożąc katastrofą lub oferując nagrodę czy wiążąc kogoś ze społecznością [6]. Wśród głównych funkcji religii wymienia się nadanie sensu egzystencji, tworzenie wspólnoty, zmniejszenie nasilenia lęków i poczucia bezradności. Dodatkowo, istnieje możliwość wyzbycia się poczucia winy, które związane jest z nagromadzonym, dysfunkcyjnym zachowaniem, traktowanym przez doktrynę Kościoła chrześcijańskiego w kategorii grzechu.

Historyczna ciągłość religijnych tradycji i współczesnych poglądów psychologicznych może być wyrażona także poprzez funkcje jakim one służą [6]. Powszechnie zakłada się, iż odpowiedzi na pytania na temat natury egzystencji oraz życia i śmierci ludzkiej udzielano w charakterze religijnym. Podstawowe zadanie ukierunkowania oraz zrozumienia życia osobistego i społecznego realizowano głównie w postaci nauk i ceremonii, które stanowią główną część religijnych tradycji [6]. Współcześnie możliwość zwrócenia się o pomoc duchową poszerzyła się o wsparcie psychologiczne, które wciąż się rozwija i staje się coraz powszechniejsze w praktycznym zastosowaniu. Obecnie wiele osób, decyduje się skorzystać z pomocy psychologa, zamiast duchowej pomocy duchownych. Często powodem takich postaw jest wiedza dotycząca mechanizmów zachowań i możliwość usunięcia zauważalnych objawów, które uzależnione są od osobowości i życia człowieka. To od specjalistów z dziedziny psychologii oczekuje się wiedzy na temat natury człowieka, służenia pomocą w kłopotach czy nadawania sensu życia, od narodzin do śmierci [6]. Często psychologowie podejmują zagadnienia dobra i zła, moralności i odpowiedzialności społecznej [6]. Jako psychoterapeuci stają się oni w rezultacie nader często spowiednikami i kierownikami duchowymi.

Odnosząc się do religijności warto zwrócić uwagę na jej różne rodzaje. Autor książki „Psychoanaliza, a religia” wskazuje, że w podstawach religii judeochrześcijańskiej tkwią obie formy – autorytarna i humanistyczna [7]. Stary Testament opisuje Boga religii autorytarnej, w Nowym Testamencie Chrystus jest opisany jako Bóg miłości religii humanistycznej [7]. Erich Fromm wskazuje że religia humanistyczna skoncentrowana jest wokół człowieka i jego sił rozwojowych. Człowiek według humanistycznej religii musi rozwijać władzę swego

rozumu, aby być w stanie pojąć siebie samego, swoje związki z innymi ludźmi oraz własne miejsce we wszechświecie [7]. Celem jaki stawiają przed człowiekiem religie humanistyczne jest rozwój jego sił, nie zaś pogrążanie w coraz większej bezbronności, cnotą – samorealizacja, a nie posłuszeństwo [7]. Konstytutywny element religii autorytarnej i doświadczenia religijnego stanowi podporządkowanie sile zewnętrznej względem człowieka. Główną cnotą w tego rodzaju religii jest posłuszeństwo, grzechem kardynalnym – nieposłuszeństwo [7]. Dokładnie w takim stopniu, w jakim bóstwo uznaje się za wszechmogące i wszechwiedzące, człowiek przedstawiany jest jako bezsilny i nieznaczący [7].

Gordon W. Allport w książce „Religia i Osobowość” wskazuje że religijność może zmienić swoją formę z niedojrzałej na dojrzałą, wraz z rozwojem osobniczym lub wraz z jego fiksacją na pewnych etapach. Według Allport’a należy się spodziewać, że większość dorosłych wierzy [8]. Panuje wśród nich jednak nieskończona różnorodność, jeśli idzie o rolę religii w osobistym życiu, formy religijności i jej względną dojrzałość [8]. Rozwój religijny zależy od temperamentu i wpływów środowiskowych i może ulec zarówno przyspieszeniu jak i zahamowaniu [8]. Niektóre czynniki hamujące sprawiają, że człowiek pozostaje przy infantylnych formach wiary, które stają się wówczas autonomiczne i zabobonne [8]. Nerwicowa niepewność może domagać się natychmiastowych i kompulsywnych rytuałów wzmagających poczucie bezpieczeństwa [8]. Czasami skrajnie surowe wychowanie przez dom czy Kościół funkcjonuje tylko jako częściowe kryterium prawdy, a wtedy dziecko może wyrosnąć na nie tolerancyjnego fanatyka bądź też — w późniejszym wieku — wbrew otrzymanemu wychowaniu przyjąć postawę niewiary [8]. Do zahamowania rozwoju przyczynia się wiele sytuacji [8].

Zdrowie psychiczne jest połączone ze zdrowiem fizycznym i umysłowym. Jest to wymiar dychotomiczny, który wskazuje na wpływ ciała na umysł i odwrotnie. To, co jest dobre dla danej osoby, a co może jej zaszkodzić ma charakter indywidualny. Psychologia akademicka w swym wysiłku naśladowania nauk przyrodniczych oraz laboratoryjnych metod ilościowych zajmowała się wszystkim tylko nie duszą [7]. Próbowła zrozumieć wyłącznie te aspekty człowieka, które mogą być zbadane w laboratorium i twierdziła równocześnie, iż sumienie, sądy wartościujące, wiedza na temat dobra i zła są pojęciami metafizycznymi, sytuującymi się poza obszarem problematyki interesującej psychologię [7]. Analityk nie jest teologiem ani filozofem i nie uzurpuje sobie kompetencji w tych dziedzinach, ale jako lekarz duszy zajmuje się tymi samymi problemami co filozofia i teologia: duszą człowieka oraz jej terapią [7]. Skoro w ten sposób określilibyśmy cel działalności psychoanalityka, nieuchronnie musi prowadzić to do wniosku,

że w obecnej epoce duszą zajmują się dwie grupy zawodowe: kapłani i psychoanalitycy [7]. Istnieje jednak forma zaburzenia która może być indukowana przez jedną z tych dwóch instytucji niesienia pomocy wielowymiarowo rozumianej jako duchowej.

Pojęciem, które warto przywołać jest nerwica eklezjogenna (z języka greckiego: *ecclesiae* – kościół, *gignomai* – być wytworzonym). Termin ten został zapoczątkowany przez berlińskiego ginekologa Eberharda Schaetzinga (Schatzing 1955). Poruszony faktem, iż wiele pacjentów z zaburzeniami sfery seksualnej pochodzi z konserwatywnych kręgów chrześcijańskich, postanowił nadać nazwę temu zjawisku i określił je, jako zaburzenia spowodowane przez Kościół. Najistotniejszym czynnikiem wyzwalającym taki stan jest dogmatyzm kościoła i co za tym idzie zakazy, nakazy oraz konsekwencje za nieprzestrzeganie ich, nałożone przez instytucje kościelne. Odnosząc się do definicji można założyć, iż jest ona w znacznym stopniu analogiczna do cechy zwanej neurotycznością. Czynniki wspólnymi, które są zawarte w obu pojęciach są: podwyższona lękliwość, poczucie winy oraz konfliktowość nerwicowa. W podręczniku dotyczącym zapobiegania samobójstwom berliński lekarz i teolog Klaus Thomas szacuje, że około 10% wszystkich nerwic ma charakter eklezjogenny [6].

Cel badań

Głównym celem badań było określenie związku pomiędzy intensywnością postawy religijnej człowieka wyznającego chrześcijaństwo powyżej 15 roku życia a osobowością.

Za cele szczegółowe obrano:

1. Ocenę związku pomiędzy wysoką intensywnością postawy religijnej a poziomem neurotyczności u respondentów wyznających chrześcijaństwo.
2. Ocenę związku pomiędzy intensywnością postawy religijnej a poziomem ugodowości u osób biorących udział w badaniu wyznających chrześcijaństwo.
3. Ocenę pomiędzy poziomem wykształcenia a nasileniem intensywności postawy religijnej u respondentów wyznających chrześcijaństwo.

Materialy i metoda

Grupę badaną stanowiły 132 osoby, powyżej 15 roku życia, wyznające chrześcijaństwo, w tym 108 kobiet, co stanowi 81.8% grupy i 24 mężczyzn, czyli 18.2% ankietowanych. Średnia wieku osób biorących udział w badaniu to 25 lat, przy czym najmłodszy badany miał 16,

a najstarszy 60 lat. W badanej populacji 16 osób ma wykształcenie średnie, 63 osoby są w trakcie studiowania, 47 osób ma wykształcenie wyższe, 5 podstawowe, a 1 zawodowe. Miejsce zamieszkania charakteryzuje się w sposób następujący: znaczna ilość osób biorących udział w badaniu tj., 42 zamieszkuje bardzo duże miasto, 24 duże miasto, 18 średnie, 22 małe, a wieś 26 osób.

Do przeprowadzenia badań zastosowano metodę sondażu diagnostycznego [9] z wykorzystaniem ankiety ankiety socjodemograficznej.

Narzędziem standaryzowanym była Skala Intensywności Postawy Religijnej (SIPR) W. Prężyny, która zawiera 20 pozycji, spośród których 10 jest sformułowanych negatywnie (wyraża niską intensywność postawy religijnej). Za pomocą skali postaw religijnych wyodrębniono trzy grupy badanych osób: o wysokiej i niskiej intensywności pozytywnej postawy oraz wysokiej intensywności negatywnej postawy. Skala Intensywności Postawy Religijnej Prężyny jest jednym z pierwszych standaryzowanych narzędzi psychologicznych do badania religijności [10]. Wynik niski oznacza, że intensywność postawy religijnej jest niska [10]. Osoba badana nie uznaje, albo tylko w niewielkim stopniu uznaje Boga za Stwórcę świata i cel ostateczny człowieka [10]. Wynik wysoki oznacza wysoką intensywność postawy religijnej, wyrażającą się w akceptacji przekonań zawartych w religii chrześcijańskiej [10].

Narzędziem badawczym, które również zostało wykorzystane w badaniu, w celu określenia osobowości danej jednostki był Inwentarz Osobowości NEO-FFI Costy i McCrae. Składa się on z 60 pozycji, po 12 dla każdej z pięciu skal: ekstrawersji, neurotyczności, otwartości na doświadczenie, sumienności i ugodowości. Kwestionariusz NEO-FFI przeznaczony jest do badania osób powyżej 15 roku życia obojga płci. Badanie zostało przeprowadzone anonimowo.

WYNIKI BADAŃ

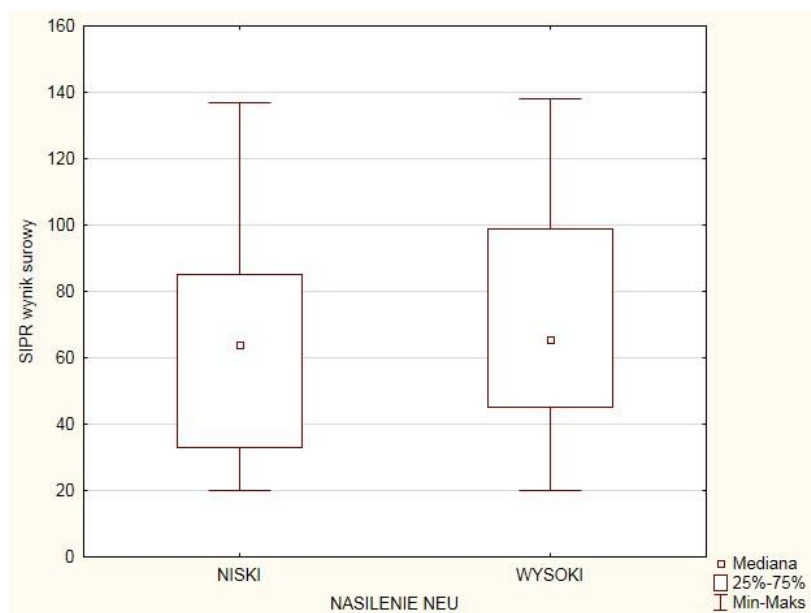
W pierwszej kolejności zbadano trafność pierwszej hipotezy, która zakłada że wraz ze wzrostem nasilenia intensywności pozytywnej postawy religijnej, rośnie nasilenie neurotyczności. W celu skalkulowania istotności statystycznej użyto testu Manna-Whitneya. Otrzymane wyniki zaprezentowano w tabeli 4. oraz na rycinie 1.

Tabela 4. Związek pomiędzy wysoką intensywnością postawy religijnej a poziomem neurotyczności

	U	Z	P	N ważn. (NISKI)	N ważn. (WYSOKI)
SIPR	1922,50	-0,85	0,40	78	54

p – prawdopodobieństwo testowe (ang. *p*- value, probability value), *U*, *Z* – wyliczone statystyki testu Manna-Whithneya, *SIPR* – Skala Intensywności Postawy Religijnej, *N* – liczebność zbiorowości próbnej

Analiza wykazała brak istotnych statystycznie różnic w poziomach SIPR. Próg istotności statystycznej przyjęto dla $p \leq 0,05$. Wynik $p=0,40$, wskazuje na to że hipoteza dotycząca związku pomiędzy wysoką intensywnością postawy religijnej a poziomem neurotyczności zweryfikowana została negatywnie.



Ryc. 1 Związek pomiędzy nasileniem neurotyczności, a nasileniem intensywności postawy religijnej, przy podziale na niską i wysoką intensywność postawy religijnej.

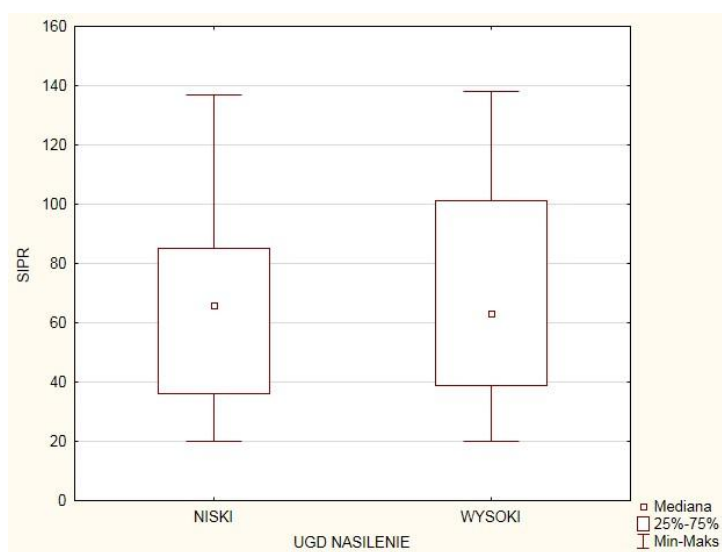
W dalszej kolejności zbadano trafność drugiej hipotezy, dotyczącej zależności pomiędzy wysoką intensywnością pozytywnej postawy religijnej a ugodowością w danej grupie. W celu skalkulowania istotności statystycznej użyto testu Manna-Whithneya. Otrzymane wyniki zaprezentowano w tabeli 2. oraz na rycinie 2.

Tabela 5. Związek pomiędzy wysoką intensywnością postawy religijnej, a poziomem ugodości

Zmienna	U	Z	P	N ważn. (NISKI)	N ważn. (WYSOKI)
SIPR wynik surowy	1979,00	-0,40	0,69	81	51

p – prawdopodobieństwo testowe (ang. *p*- value, probability value), *U*, *Z* – wyliczone statystyki testu Manna-Whithneya, *SIPR* – Skala Intensywności Postawy Religijnej, *N* – liczebność zbiorowości próbnej

Analiza wykazała brak istotnych statystycznie różnic w poziomach SIPR. Próg istotności statystycznej przyjęto dla $p \leq 0,05$. Wynik $p=0,69$, wskazuje na to, iż hipoteza dotycząca związku pomiędzy wysoką intensywnością postawy religijnej a poziomem ugodości u osób badanych zweryfikowana została negatywnie.



Ryc. 2 Związek pomiędzy nasileniem ugodości, a nasileniem intensywności postawy religijnej, przy podziale na niską i wysoką intensywność postawy religijnej.

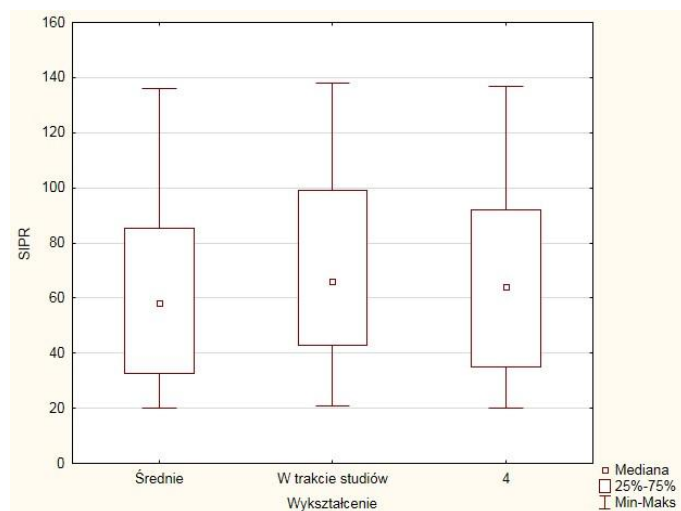
Następnie sprawdzono czy wraz ze wzrostem poziomu wykształcenia maleje nasilenie intensywności postawy religijnej. Wzięto pod uwagę trzy zmienne tj.: średnie wykształcenie, edukację na studiach i wyższe wykształcenie. W celu skalkulowania istotności statystycznej użyto testu Kruskala-Wallis. Otrzymane wyniki zaprezentowano w tabeli 3. oraz na rycinie 3.

Tabela 6. Związek pomiędzy wzrostem poziomu wykształcenia, a maleniem nasileni intensywności postawy religijnej

Test Kruskala-Wallisa: $H(2, N=126) = 5,5106627$ $p = 0,7747$				
Zależna: SIPR wynik surowy	Kod	N (ważnych)	Suma (Rang)	Średnia (Ranga)
Średnie	1	16	935,500	58,46875
W trakcie studiów	2	63	4123,000	65,44444
Wyższe	3	47	2942,500	62,60638

SIPR – Skala Intensywności Postawy Religijnej, N – liczebność zbiorowości próbnej

Analiza wykazała brak istotnych statystycznie różnic w poziomach SIPR. Próg istotności statystycznej przyjęto dla $p \leq 0,05$. Ze względu małą ilość osób posiadających wykształcenie zawodowe oraz podstawowe pod uwagę zostały wzięte zmienne: wykształcenie średnie, w trakcie studiów oraz wyższe. Wynik $p=0,7747$, wskazuje na to iż hipoteza dotycząca związku pomiędzy wzrostem poziomu wykształcenia, a maleniem nasilenia intensywności postawy religijnej zweryfikowana została negatywnie.



Ryc. 3 Związek pomiędzy poziomem wykształcenia, a nasileniem intensywności postawy religijnej.

Związek pomiędzy intensywnością postawy religijnej a nasileniem neurotyczności u osób badanych po 15 roku życia, wyznających chrześcijaństwo w Polsce, zweryfikowany został negatywnie. Oznacza to że osoby wykazujące się wysokim nasileniem postawy religijnej nie

wykazują w sposób znaczny objawów neurotyczności. W konsekwencji nie ma podstaw do tego aby występowała w nerwica eklezjogenna.

Związek pomiędzy wysoką intensywnością postawy religijnej a poziomem ugodowości u respondentów zweryfikowany został negatywnie.

Związek pomiędzy wzrostem poziomu wykształcenia a spadkiem nasilenia intensywności postawy religijnej również zweryfikowany został negatywnie. Wykształcenie nie ma istotnego statystycznie związku z nasileniem intensywności postawy religijnej.

DYSKUSJA

Jak wskazują uzyskane wyniki badań własnych, pomiędzy intensywnością postawy religijnej u chrześcijan, a neurotycznością oraz ugodowością nie występuje związek o istotnym znaczeniu statystycznym. Wysoki poziom neurotyczności według modelu Costy i McCrae objawia się następującymi cechami: reagowaniem silnym lękiem, odczuciem napięcia, tendencją do zamartwiania się, doświadczaniem stanu wrogości gniewu, poczuciem zmieszania wśród innych ludzi, częstym doświadczaniem poczucia wrogości i gniewu, łatwym zniechęcaniem się w trudnych sytuacjach, niskim poczuciem własnej wartości oraz wstydlivością. Zgodnie z wynikiem w tabeli 4 neurotyczność i nasilenie postawy religijnej, nie różnicują się w sposób istotny. Jak wynika z literatury istnieją ku takiemu założeniu powody, aby zakładać możliwość korelacji pomiędzy dwoma zmiennymi, jakimi są: neurotyczność i intensywność postawy religijnej. Badanie L. Francis i C. Jackson wskazuje, że nie występuje związek między pozytywną postawą wobec chrześcijaństwa i neurotyzmem wyższego rzędu w wymiarze osobowości, również nie ma istotnego związku pomiędzy stosunkiem do chrześcijaństwa, a cechami osobowości niższego rzędu zdefiniowane przez Eysenck'a, jako wymiar neurotyzmu wyższego rzędu, a mianowicie niska samoocena, lęk, uzależnienie, hipochondria i obsesyjność [11]. Z drugiej strony, jak wykazuje powyższe badanie, pozytywne nastawienie do chrześcijaństwa jest znacznie powiązane z wysokim nasileniem poczucia winy oraz większym szczęściem. Jak wskazują inne badania, warto zwrócić uwagę na korelację pomiędzy pozytywnym nastawieniem do chrześcijaństwa, a poczuciem winy. B. Zarzyckisa i J.Śliwak potwierdzają to założenie o związku pomiędzy wysokim nasileniem poczucia winy a intensywnością postawy religijnej, w którym wyniki wykazują, że ortodoksja korelowała pozytywnie z czynnikami podatności na poczucie winy(O) – w całej próbie [12]. Ta składowa również zawiera się w teorii związanej z neurotycznością, gdzie poczucie winy według Karen Horney powstaje po to, aby zamaskować towarzyszący

danej osobie ponadprzeciętnie silny lęk. W odróżnieniu od ludzi zdrowych taka osoba obawia się nie tylko skutków, które są prawdopodobne, ale przewiduje także konsekwencje zupełnie niewspółmierne do rzeczywistości [1]. Neurotyk może mieć wygórowane wyobrażenie o grożącej mu karze, zemście, czy opuszczeniu lub też obawy jego mogą być zupełnie niesprecyzowane [1]. Prawdopodobnie, ze względu na brak wyszczególnienia danego czynnika, którym jest poczucie winy i uogólnioną prezentację neurotyczności, jako składową wielu cech w modelu Costy i Mc.Crae, hipoteza badania własnego zweryfikowana została negatywnie.

Nawiązując do wyników uzyskanych w badaniach własnych w odniesieniu do ugodowości, wiele prac badawczych wskazuje na pozytywną korelację pomiędzy religijnością, a wysokim nasileniem tego czynnika. Jak wykazuje praca Małgorzaty Szcześniak, Blanki Sopińskiej i Zdzisława Kroplewskiego, ekstrawersja i ugodowość skorelowana jest pozytywnie z postawą religijną, religijnością personalną oraz jej czterema wymiarami [13]. Sumienność korelowała pozytywnie tylko z wiarą, religijnością personalną oraz postawą religijną [13]. Ponadto, badania Katarzyny Srzypińskiej wykazały, że płeć, wiek, neurotyczność, ekstrawersja, sumienność i ugodowość są predyktorami duchowości, przy czym ugodowość i wiek w najwyższym stopniu pozwalają przewidywać poziom duchowości [14]. Im osoba jest starsza, ma wyższy poziom neurotyczności, ekstrawersji, ugodowości i sumienności, tym cechuje się wyższym poziomem duchowości [14].

Dodatkowo, wyższy poziom wykształcenia według wyników zebranych w danym badaniu, nie ma związku z niskim poziomem nasilenia postawy religijnej. Niemniej jednak, jak wskazuje praca Philip'a Schwadel'a, można przypuszczać, iż wykształcenie może mieć związek z obniżeniem nasilenia postawy religijnej. W badaniu przeprowadzonym wśród 46 tys. respondentów z 39 krajów, wykazano że szkolnictwo wyższe ma umiarkowanie negatywny wpływ na skalę religijności. Efekt ten różni się znacznie w zależności od kraju, a negatywny wpływ szkolnictwa wyższego na religijność jest najsilniejszy w stosunkowo religijnych krajach [15]. Istnieje wiele badań naukowych, które wskazują na związek pomiędzy zjawiskiem sekularyzacji w zależności od stopnia wykształcenia. Wiele z nich wyodrębnia poszczególne kierunki i specjalizacje, które wykazują zróżnicowane nasilenie religijności u poszczególnych grup badanych. Przykładowo w badaniu Andrzeja Gołąba zbadano grupę naukowców, tj., socjologów, psychologów oraz historyków i ich stosunek do wiary. Badania wykazały, że więcej niż 60% wierzących w Boga było wśród czterech grup zbadanych naukowców: chemików, geografów (wraz z innymi specjalistami w zakresie nauk o Ziemi), matematyków wraz z informatykami oraz naukowców reprezentujących

specjalności medyczne [16]. Szczególnie niskim wskaźnikiem wierzących w Boga odznaczali się biorący udział w badaniu filozofowie. Przedstawiciele czterech dyscyplin: psychologdy, biolodzy, fizycy z astronomami i socjolodzy, jako grupa badana mieli odsetek wierzących w Boga zbliżony do 50%. Dodatkowo w badaniach psychologdy mieli najniższe wskaźniki obrazujące procent wierzących w Boga [17,18,19].

Zebrane dane w badaniach własnych nie wykazują związku pomiędzy intensywnym nasileniem postawy religijnej, a wysokim nasileniem neurotyczności. Co za tym idzie można zakładać, odwrotny do założonej hipotezy, pozytywny wpływ religijności na osobowość człowieka. Jak wykazują badania "Lęk, a postawy religijne młodzieży" Józefa Bazylaka - wzrost intensywności postaw religijnych łączy się ze wzrostem poczucia bezpieczeństwa[20]. Dodatkowo wyniki wskazywały na brak korelacji z lękiem. Poszczególne parametry postawy religijnej badanej standaryzowanym kwestionariuszem nad religijnością korelują z lękiem jako stanem ujemnie [20]. Badanie A. Molendy „Obraz wymagań Boga w nerwicy eklezjogennej” podkreślają zróżnicowanie na religijność dojrzałą i niedojrzałą. Wyróżnienie tych dwóch czynników w badaniu wykazało, że u jednostek o dużym poziomie lęku przed Bogiem możemy mówić o zniewoleniu realizowaniem w życiu własnej wizji wymagań Boga [21]. Można powiedzieć, że niedojrzała religijność pozbawia ludzi radości życia i szans na realizację ważnych pragnień i marzeń w życiu [21]. Jak zauważono wcześniej, niedojrzałe formy religijności przynoszą ogromne straty zarówno na poziomie religijnym, jak i psychologicznym [21]. Nawiązując do powyższych badań można przypuszczać, że to nie religijność sama w sobie może zaindukować neurotyczność, natomiast to właśnie niedojrzała religijność człowieka może w negatywny sposób oddziaływać pod względem psychologicznym na wyznawcę chrześcijaństwa.

Podsumowując, w niniejszym badaniu skupiono się głównie na neurotyczności, w której skład wchodzi zróżnicowane cechy osobowości oraz poziom wykształcenia (średnie, zawodowe, wyższe). Poczucie winy jako jeden z objawów neurotyczności, często pojawia się w badaniach jako współwystępujący i korelujący z wysokim nasileniem religijności. Neurotyczność definiujemy wg. Modelu Costy i McCrae jako zbiór takich cech jak: podatność na doświadczanie negatywnych emocji, strach, zmieszanie, niezadowolenie, gniew, poczucie winy oraz wrażliwość na stres psychologiczny. Każdą z powyższych cech warto zbadać pod kątem ich związku z nasileniem postawy religijnej. Kolejnym aspektem mogącym korelować z nasileniem intensywności religijnej jest poziom wykształcenia oraz jego kierunek. Badania własne nie wykazują natomiast istotnych statystycznie różnic w zakresie związku

między neurotycznością, ugodowością i poziomem wykształcenia, a intensywnością postawy religijnej.

WNIOSKI

1. Neurotyczność w dużym nasileniu mieszcząca się na granicy psychopatologii nie występuje przy wysokim nasileniu intensywności postawy religijnej, a korelacja występuje w nieznacznym stopniu i nie jest istotna statystycznie.
2. Nerwica eklezjogenna i postawy neurotycznej osobowości wśród badanej populacji nie występują.
3. Nie ma istotnych statystycznie różnic w zakresie korelacji pomiędzy wysokim nasileniem ugodowości i wysokim nasileniem intensywnej postawy religijnej.
4. Wykształcenie respondentów nie wpływa na nasilenie intensywności postawy religijnej i nie jest istotne statystycznie.

Bibliografia

1. HORNEY, Karen. *The neurotic personality of our time*. Routledge, 2013.
2. Zygmun Freud, w „Wykładach ze wstępu do psychoanalizy”. Nowy cykl (przeł. R. Reszke, Wydawnictwo KR, Warszawa 2009).
3. ZAWADZKI, Bogdan, et al. Inwentarz osobowości NEO-FFI Costy i McCrae [Costa and McCrae's NEO-FFI Personality Questionnaire. Polish Adaptation]. *Pracownia Testów Psychologicznych Polskiego Towarzystwa Psychologicznego*, 1998.
4. HALL CALVIN, S.; LINDZEY, Gardner; CAMPBELL, John B. Teorie osobowości. *Warszawa: Wydawnictwo Naukowe PWN*, 2013.
5. ŚLIWAK, Jacek; BARTCZUK, Rafał P. Skala Intensywności Postawy Religijnej W. Prężyny. *Psychologiczny pomiar religijności*, 2011, 45-72.
6. WULFF, David M.; SOCHA, Paweł. *Psychologia religii: klasyczna i współczesna*. Wydawnictwa Szkolne i Pedagogiczne Spółka Akcyjna, 1999.
7. FROMM, Erich; KARŁOWSKI, Jan. *Psychoanaliza a religia*. Dom Wydawniczy Rebis, 1999.
8. ALLPORT, G. W. Religia i osobowość. *Warszawa: PAX*, 1988. (s.78-79).
9. PILCH, Tadeusz; BAUMAN, Teresa. *Zasady badań pedagogicznych*. Zakład Narodowy im. Ossolińskich, 1977.

10. ŚLIWAK, Jacek; BARTCZUK, Rafał P. Skala Intensywności Postawy Religijnej W. Prężyny. *Psychologiczny pomiar religijności*, 2011, 45-72.
11. FRANCIS, Leslie J.; JACKSON, Chris J. Eysenck's dimensional model of personality and religion: Are religious people more neurotic?. *Mental Health, Religion & Culture*, 2003, 6.1: 87-100.
12. ŚLIWAK, Jacek; ZARZYCKA, Beata. The interplay between post-critical beliefs and anxiety: An exploratory study in a Polish sample. *Journal of Religion and Health*, 2012, 51.2: 419-430.
13. SZCZEŚNIAK, Małgorzata; Sopińska, Blanka; KROPLEWSKI, Zdzisław. Big five personality traits and life satisfaction: The mediating role of religiosity. *Religions*, 2019, 10.7: 437.
14. SKRZYPIŃSKA, Katarzyna, et al. Ścieżka zawodowa w relacji do osobowości i duchowości człowieka. *Psychologia Rozwojowa*, 2015, 20: 41-56.
15. SCHWADEL, Philip. Explaining cross-national variation in the effect of higher education on religiosity. *Journal for the Scientific Study of Religion*, 2015, 54.2: 402-418.
16. GOŁĄB, Andrzej, et al. Wiara lub niewiara polskich naukowców w Boga a ich poglądy na relację między nauką a religią. *Roczniki Psychologiczne*, 2017, 20.1: 63-79.
17. STARK, Rodney; IANNACCONE, Laurence R.; FINKE, Roger. Religion, science, and rationality. *The American Economic Review*, 1996, 86.2: 433-437.
18. LEUBA, James H. Religious beliefs of American scientists. *Harper's Magazine*, 1934, 169.8: 291-300.
19. GROSS, Neil; SIMMONS, Solon. The religiosity of American college and university professors. *Sociology of religion*, 2009, 70.2: 101-129.
20. BAZYŁAK, JŪZEF. Lęk a postawy religijne młodzieży.,, *Studia Philosophiae Christianae*, 1982, 18.2.
21. MOLENDĄ, Andrzej. Obraz wymagań Boga w nerwicy eklezjogennej. *Przegląd Religioznawczy*, 2013, 1 (247).