

Józefowicz Iwona. Tereny nadrzeczne jako miejsce spędzania czasu wolnego mieszkańców Bydgoszczy = Riverside areas as places of leisure inhabitants of Bydgoszcz. *Journal of Education, Health and Sport*. 2015;5(12):555-562. eISSN 2391-8306. DOI <http://dx.doi.org/10.5281/zenodo.44218>
<http://ojs.ukw.edu.pl/index.php/johs/article/view/2015%3B5%2812%29%3A555-562>
<http://pbn.nauka.gov.pl/works/686569>

Formerly *Journal of Health Sciences*. ISSN 1429-9623 / 2300-665X. Archives 2011–2014
<http://journal.rsw.edu.pl/index.php/JHS/issue/archive>

The journal has had 7 points in Ministry of Science and Higher Education parametric evaluation. Part B item 755 (23.12.2015). 755 *Journal of Education, Health and Sport* (null) 2391-8306 7

© The Author (s) 2015;

This article is published with open access at Licensee Open Journal Systems of Kazimierz Wielki University in Bydgoszcz, Poland and Radom University in Radom, Poland Open Access. This article is distributed under the terms of the Creative Commons Attribution Noncommercial License which permits any noncommercial use, distribution, and reproduction in any medium, provided the original author(s) and source are credited. This is an open access article licensed under the terms of the Creative Commons Attribution Non Commercial License (<http://creativecommons.org/licenses/by-nc/3.0/>) which permits unrestricted, non commercial use, distribution and reproduction in any medium, provided the work is properly cited. This is an open access article licensed under the terms of the Creative Commons Attribution Non Commercial License (<http://creativecommons.org/licenses/by-nc/3.0/>) which permits unrestricted, non commercial use, distribution and reproduction in any medium, provided the work is properly cited.

The authors declare that there is no conflict of interests regarding the publication of this paper.

Received: 10.12.2015. Revised 15.12.2015. Accepted: 29.12.2015.

TERENY NADRZECZNE JAKO MIEJSCE SPĘDZANIA CZASU WOLNEGO MIESZKAŃCÓW BYDGOSZCZY RIVERSIDE AREAS AS PLACES OF LEISURE INHABITANTS OF BYDGOSZCZ

Iwona Józefowicz

Instytut Geografii, Wydział Kultury Fizycznej Zdrowia i Turystyki,
Uniwersytet Kazimierza Wielkiego w Bydgoszczy

Słowa kluczowe: Bydgoszcz, Bydgoski Węzeł Wodny, tereny nadrzeczne, czas wolny,

Abstrakt

Celem artykułu jest omówienie wyników badań związanych z postrzeganiem terenów nadrzecznych jako miejsc spędzania czasu wolnego w Bydgoszczy. Większość ankietowanych mieszkańców Bydgoszczy spędza swój czas wolny na terenach Bydgoskiego Węzła Wodnego. Wśród preferowanych form znajdują się spacer, wycieczki piesze i rowerowe oraz uczestnictwo w imprezach plenerowych. Ocena terenów nadrzecznych jest zróżnicowana, obok odcinków postrzeganych pozytywnie są także te z notami negatywnymi.

Key words: Bydgoszcz, Bydgoski Węzeł Wodny, riverside areas, leisure.

Abstract

The article presents the results of studies related to the perception of riverside areas as places of leisure in Bydgoszcz. The majority of surveyed inhabitants of Bydgoszcz spends his free time in the areas of Bydgoski Węzeł Wodny. Among the preferred forms are walking, hiking and biking trips and participation in outdoor events. Rating riverside areas is different. some areas are seen positively as those with negative notes.

Wstęp.

Tereny nadrzeczne w Bydgoszczy stanowią unikatowy walor kulturowy i przyrodniczy, który związany z tożsamością miasta. W wielu dokumentach strategicznych związanych z miastem i jego otoczeniem pojawiają się elementy dotyczące Bydgoskiego Węzła Wodnego. W Planie Zagospodarowania Przestrzennego Województwa Kujawsko-Pomorskiego (Plan..., 2003) podkreśla się, że obszary nadrzeczne mają szansę aby stać się jedną z głównych atrakcji Bydgoszczy. Dla mieszkańców miasta rzeka odgrywa ważną rolę. Z prowadzonych badań wynika, że obecność cieków w mieście wiąże się głównie z atrakcyjnym wizerunkiem czy szansą na rozwój turystyki. Bydgoszczanie uznają także, że są to tereny umożliwiające im kontakt z naturą.

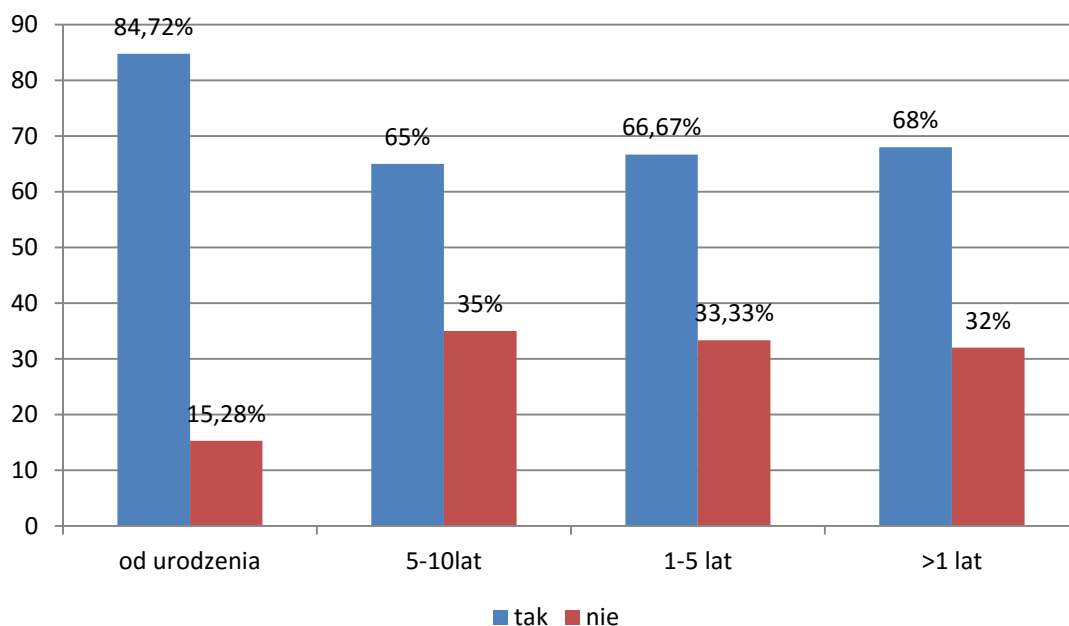
Celem niniejszego artykułu jest omówienie wyników badań związanych z postrzeganiem terenów nadrzecznych jako miejsc spędzania czasu wolnego w Bydgoszczy. Badanie przeprowadzono wiosną 2015 r. na grupie 150 respondentów. Zakres rzeczowy obejmuje ocenę częstotliwości i form spędzania czasu wolnego nad rzeką oraz ocenę terenów nadrzecznych. Dokonuje się także analizy porównawczej w odniesieniu do badań prowadzonych w 2009 r. przez M. Kozłowską-Adamczak i K. Zielińskiego (2012). Badania przeprowadzono metodą wywiadu kwestionariuszowego, do oceny terenów nadrzecznych posłużono się dyferencjałem semantycznym. Wśród respondentów najwięcej było rdzennych mieszkańców miasta (ponad 50%)

Tereny nadrzeczne to obszary bezpośrednio związane z rzekami, są to zagospodarowane fragmenty pomiędzy zabudową, terenami zieleni, a linią brzegową. Nie zawsze są to jednak obszary funkcjonalnie powiązane z rzeką (Muszyńska-Jeleszyńska, 2013; Lorens, 2004; Pancewicz, 2004).

Czas wolny jako pojęcie historyczne związane jest z przemianami gospodarczymi związanymi z przekształceniem się społeczeństwa o charakterze feudalnym w industrialne i postindustrialne. Wraz z rozdzieleniem miejsca zamieszkania i miejsca zatrudnienia, pojawił się czas rozdzielającego okresy pracy. Początkowo podział ten był przywilejem osób zaliczanych do wyższych warstw społecznych, współcześnie jest zjawiskiem charakterystycznym dla każdej kategorii. Klasyczna definicja czasu wolnego (Joffre'a Dumazediera) mówi, że to wszelkie zajęcia, jakim może się oddawać jednostka z własnej ochoty i z różnych powodów: dla rozrywki, dla zdobywania nowych wiadomości, dla bezinteresownego kształcenia się czy dobrowolnego udziału w życiu społecznym, poza obowiązkami zawodowymi, rodzinnymi i społecznymi (Woronowicz, Apane, 2010).

Tereny nadrzeczne miejscem spędzania czasu wolnego

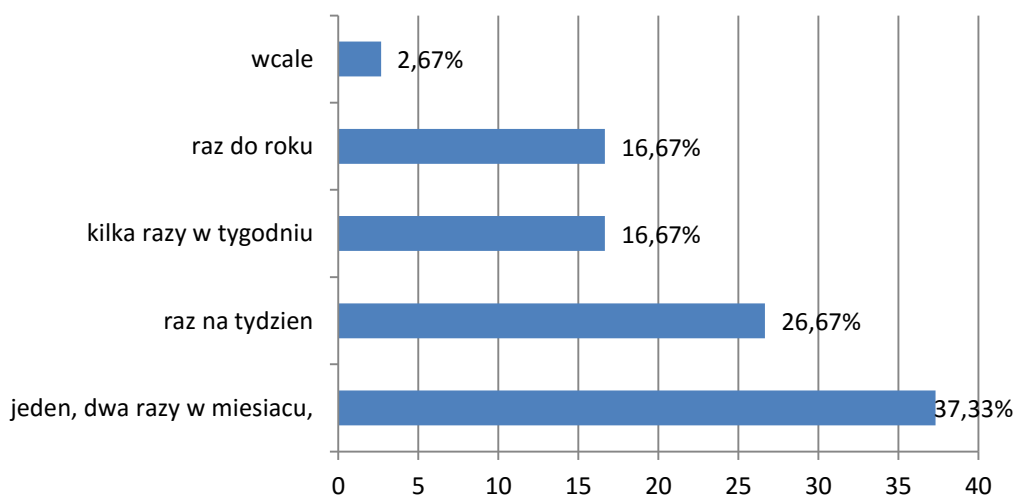
Spośród wszystkich respondentów zdecydowana większość (ponad 73%) deklaruje spędzanie czasu na terenach nadrzecznych w Bydgoszczy. Biorąc pod uwagę zachowania w zestawieniu z długością zamieszkiwania zauważa się, że we wszystkich kategoriach więcej jest osób, które deklarują spędzanie czasu wolnego nad rzeką. Cechą charakterystyczną jest, że wśród rdzennych mieszkańców Bydgoszczy odsetek ten jest o kilkanaście punktów procentowych wyższy niż w pozostałych kategoriach (ryc. 1).



Ryc. 1. Deklaracja spędzania czasu wolnego na terenach nadrzecznych w Bydgoszczy według długości zamieszkania (%).

Źródło: opracowanie własne na podstawie badań.

Biorąc pod uwagę częstotliwość spędzania czasu wolnego na terenach nadrzecznych większość respondentów deklaruje, że bywa na terenach nadrzecznych jeden lub dwa razy w miesiącu (37,33%), co czwarty badany wskazuje, że spędza tak czas wolny przynajmniej raz na tydzień, a ponad 16% nawet kilka razy tygodniowo (ryc. 2).



Ryc. 2. Częstotliwość spędzania czasu wolnego na terenach nadrzecznych w Bydgoszczy
Źródło: opracowanie własne na podstawie badań.

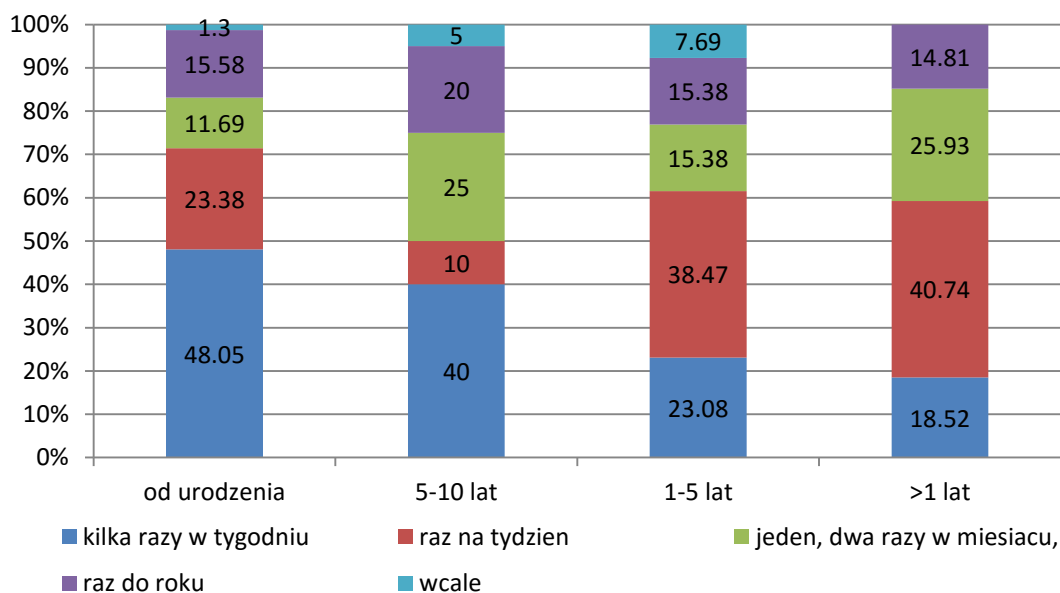
Porównując uzyskane wyniki z badaniami prowadzonymi w 2009 r. przez M. Kozłowską-Adamczak i K. Zielińskiego (2012), można zauważyć, że w zachowaniu mieszkańców miasta widoczne są zmiany w częstotliwości spędzania wolnego nad ciekami. W 2009 r. większość spośród badanych (35,1%) wskazywała, że na terenach Bydgoskiego Węzła Wodnego spędza czas kilka razy w tygodniu (tab. 1). Zmiany takie mogą wiązać się ze zmianami stylu życia. Z badań prowadzonych przez CBOS, że w ciągu ostatnich lat wzrosła liczba osób, które uważają, że mają mniej czasu, który mogą poświęcić na odpoczynek (Czas wolny Polaków, 2010).

Tabela 1 Częstotliwość spędzania czasu wolnego na terenach nadrzecznych w 2009 r. i 2015

Częstotliwość spędzania czasu na terenach nadrzecznych	2009	2015
codziennie (przy sprzyjających warunkach atmosferycznych)	28,5%	0
kilka razy w tygodniu	35,1%	16,67%
raz na tydzień	16,8%	26,67%
jeden, dwa razy w miesiącu,	brak danych	37,33%
raz do roku	brak danych	16,67%
wcale	brak danych	2,67%

Źródło: opracowanie własne na podstawie ankiet oraz Kozłowska-Adamczak, Zieliński (2012).

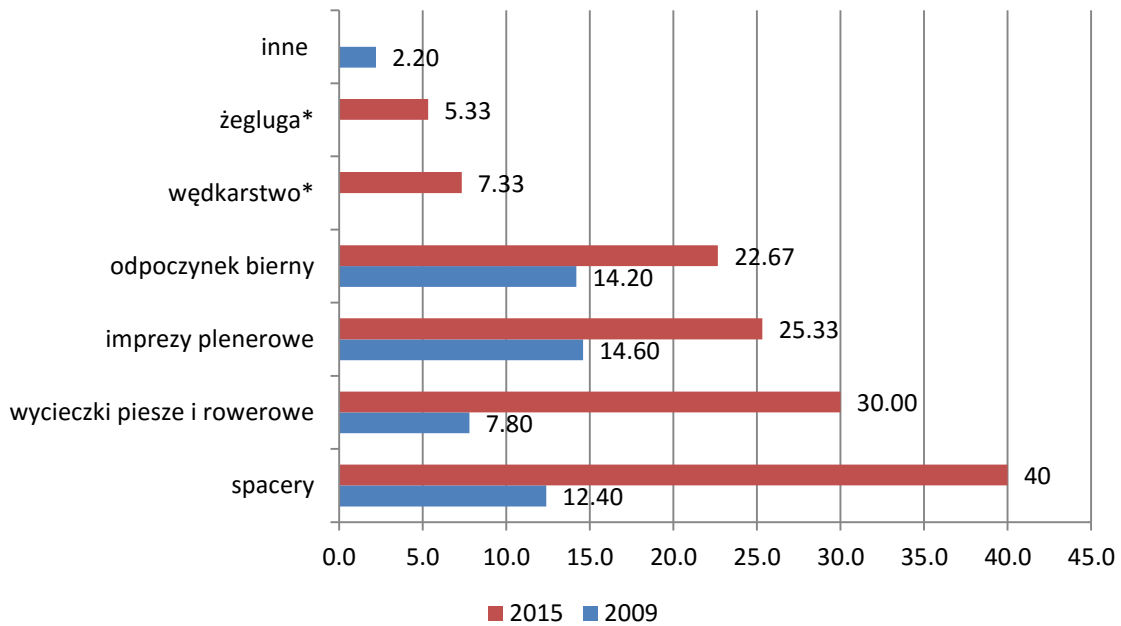
Różnice w zachowaniu respondentów można zaobserwować także w zestawieniu ze zmienną określaną jako długość zamieszkiwania w Bydgoszczy. Czynnikiem ten pełni istotną rolę w podejmowaniu decyzji rekreacyjnych. Należy przyjąć, że im dłużej badany mieszka na danym obszarze, tym lepiej zna jego możliwości (Walmsley, Lewis, 1997, s. 195). Niemal co druga osoba urodzona w mieście i 40% zamieszkujących dłużej czas deklaruje, że spędza czas nad rzeką nawet kilka razy w tygodniu (ryc. 3). Natomiast osoby, które mieszkają krócej (1-5 lat lub poniżej roku) częściej wskazują, że swój czas wolny spędzają raz w tygodniu lub rzadziej. W każdej kategorii porównywalna jest grupa osób, która deklaruje, że nad wodą bywa zaledwie raz do roku (ok 15-20%). Opierając się na powyższej teorii można przyjąć, że rdzenni i wieloletni mieszkańcy Bydgoszczy widzą większy potencjał w terenach nadrzecznych niż osoby zamieszkujące krócej.



Ryc. 3. Częstotliwość spędzania czasu wolnego na terenach nadrzecznych w Bydgoszczy według długości zamieszkania.

Źródło: opracowanie własne na podstawie badań.

Sposób spędzania czasu wolnego zależy od wielu czynników demograficznych, ekonomicznych i społecznych. W krajach rozwijających się i wysoko rozwiniętych większość czasu wolnego (75%) spędza się w miejscu zamieszkania (Walmsley, Lewis, 1997, s. 191). Badania prowadzone w Polsce potwierdzają te tendencje – co drugi badany wskazuje, że najczęściej spędza czas w domu oglądając telewizję, 49% odpoczywa biernie (odpowiedź „wysypiam się, siedzę, leżę”), 36 % wskazuje, że zajmuje się życiem rodzinnym. Wśród aktywnych form spędzania czasu wolnego najczęściej Polacy najczęściej wskazują spacer (24%), wykonywanie zaległych prac w domu (21%) czy pracę na działce (Czas..., s. 8). Najbardziej popularną formą spędzania czasu na terenach nadrzecznych w Bydgoszczy są spacer – deklaruje tak 40%. Co trzeci respondent wskazuje, że korzysta z wycieczek pieszych i rowerowych, a co czwarty uczestniczy w imprezach plenerowych organizowanych na omawianym obszarze. Wśród aktywnych form spędzania czasu wolnego respondenci wskazali także żeglownictwo i wędkarstwo. Ponad 20% badanych deklaruje odpoczynek bierny na terenach nadrzecznych (ryc. 4). Porównując uzyskane wyniki tymi z 2009 widać wyraźną różnicę w preferencjach Bydgoszczan. Poprzednie badania pokazały, że respondenci najczęściej uczestniczyli w imprezach plenerowych (14,6%) oraz korzystali z odpoczynku biernego (14,2%). Na trzecim miejscu z wartością 12,4%, znalazła się odpowiedź, która uzyskała najwięcej wskazań w 2015 r. – spacer (ryc. 4)



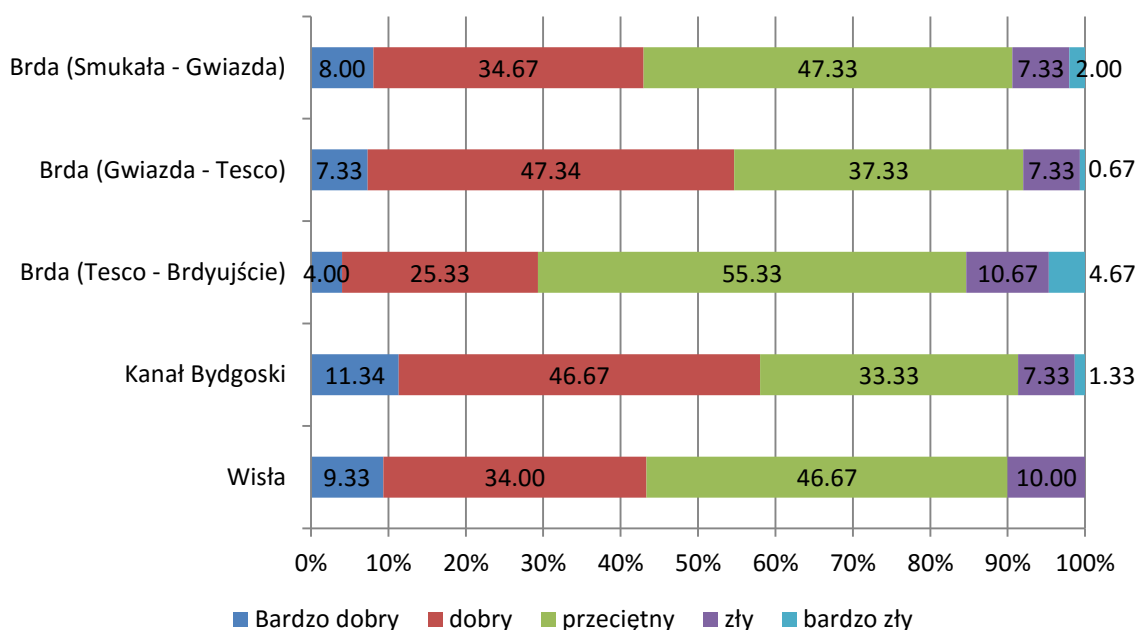
* brak danych dla 2009 r.

Ryc. 4 Sposoby spędzania czasu wolnego na terenach nadrzecznych w 2009 r i 2015 r.

Źródło: opracowanie własne na podstawie ankiet oraz Kozłowska-Adamczak, Zieliński (2012)

Ważny wpływ na podjęcie decyzji o sposobie spędzania czasu wolnego jest wyobrażenie poznawcze (*cognitive image*) możliwości rekreacyjnych (Walmsley, Lewis, 1997, s. 194). Każdy człowiek tworzy je indywidualnie bazując na własnych cechach, doświadczeniach i dostępnych informacjach. Na wybór miejsca spędzania czasu wolnego wpływa ocena przestrzeni. Respondenci różnie oceniają tereny nadrzeczne w Bydgoszczy. Najwięcej ocen pozytywnych odnosi się do Kanału Bydgoskiego – blisko 60% wskazań to ocena bardzo dobra lub dobra (ryc. 5). Brda w granicach administracyjnych miasta obejmuje długość około 28 km., w badaniu odcinek ten został podzielony na trzy części (od zachodu Smukała-Gwiazda, Gwiazda-Tesco, Tesco-Brdujście). W ocenie Bydgoszczan najwyższe noty uzyskał odcinek śródmiejski (Gwiazda – Tesco) (ryc. 5). Jest to obszar, który w ostatnim dziesięcioleciu objęty był intensywnymi pracami związanymi z rewitalizacją Bydgoskiego Węzła Wodnego, mającymi na celu udostępnienie obszaru m. in. do celów turystyki i rekreacji. W ramach działania 7.1 (rewitalizacja zdegradowanych dzielnic miast) Regionalnego Programu Operacyjnego Województwa Kujawsko-Pomorskiego na lata 2007-2013 oraz ze środków budżetu Miasta Bydgoszczy, rewitalizacją objęto bulwary i nabrzeża (przebudowa i budowa umocnień nabrzeży), przebudowano oświetlenie, ścieżki rowerowe i piesze, zbudowano obiekty małej architektury, przebudowano układ komunikacyjny w tym utworzono przystanki tramwaju wodnego (<http://www.bydgoszcz.pl> 2015-12-29). Wszystkie te elementy niewątpliwie wpłynęły na wysokie oceny respondentów. Niższe oceny (nieco ponad 40 % ocen pozytywnych) obserwuje się w przypadku zachodniego odcinka Brdy (tzw. zielona dolina Brdy), natomiast odcinek Brdy tzw. gospodarczo-sportowej uzyskał najczęściej ocen przeciętnych (ponad 50%), złych (10%) i bardzo złych (4,6%). Należy podkreślić, że ostatni wymieniony odcinek rzeki charakteryzuje się głównie funkcją przemysłową (zlokalizowany jest tam np. port rzeczny), posiada jednak znaczny potencjał rekreacyjny

w postaci najstarszego w Polsce toru regatowego. Obecnie dostęp do terenów nadrzecznych w tym miejscu ograniczony jest przez kluby sportowe. W ramach kluczowych inwestycji Bydgoskiego Obszaru Funkcjonalnego zaplanowana jest przebudowa tego obszaru (<http://www.bydgoszcz.pl>. 2015-12-29). Ostatnim ocenianym obszarem związanym z rzeką jest bydgoski odcinek Wisły. Stan terenów nadwiślańskich w większości określany jest jako przeciętny (46%) lub dobry (34%). Zakole Wisły cenione jest głównie przez mieszkańców Fordonu jako przestrzeń spacerowa i służąca rekreacji czynnej np. wycieczkom rowerowym (przebiega tam odcinek Wiślanej Trasy Rowerowej¹) czy pieszym.



Ryc. 4. Ocena stanu terenów nadrzecznych w Bydgoszczy
źródło: opracowanie własne na podstawie ankiet.

Podsumowanie

Tereny nadrzeczne w Bydgoszczy pełnią szczególną rolę, są nieodłącznym elementem miasta tworzącym jego tożsamości. Badania pokazały, że dla mieszkańców jest to ważny obszar. Niemal $\frac{3}{4}$ badanych spędza swój wolny czas nad ciekami wchodzącymi w skład Bydgoskiego Węzła Wodnego. Najczęściej te miejsca wybierają osoby pochodzące z Bydgoszczy oraz te przebywające od dłuższego czasu. Na przestrzeni ostatnich lat zmniejszyła się częstotliwość odwiedzania terenów nadrzecznych (w 2009 r. kilka razy w tygodniu lub codziennie, w 2015 raz, dwa razy w miesiącu, raz w tygodniu). Wśród preferowanych form spędzania czasu nad wodą dominują spacer, wycieczki piesze i imprezy plenerowe. Bydgoszczanie na ogół dobrze oceniają stan terenów nadrzecznych. Najwyższe noty otrzymał Kanał Bydgoski oraz śródmiejski odcinek Brdy. Najgorzej oceniono tzw.

¹ Stanowi on fragment 1200 km. Szlaku rowerowego wzdłuż Wisły

gospodarczo-sportowy odcinek rzeki (od Tesco do Brdyujścia). Z konsultacji społecznych wynika, że mieszkańcy oczekują stworzenia kolejnych ścieżek rowerowych, i spacerowych, tras do nordic walking czy miejsc spotkań towarzyskich. Wśród oczekiwań znalazło się także przystosowania infrastruktury dla celów turystyki i sportów wodnych (przenoski dla kajaków, infrastruktura cumownicza, oznakowanie szlaków, mariny z pełnym zapleczem) (Muszyńska-Jeleszyńska, 2014).

Program Rewitalizacji i Rozwoju Bydgoskiego Węzła Wodnego (Uchwała..., 2006) zakłada dalsze działania mające na celu poprawę stanu terenów nadrzecznych co niewątpliwie wpłynie na zmiany zachowań związanych z wykorzystaniem czasu wolnego

Literatura

- Czas wolny Polaków, 2010, *Komunikat z Badań CBOS*, Fundacja Centrum Badania Opinii Społecznej.
<http://www.bydgoszcz.pl> – oficjalna strona urzędu miasta Bydgoszcz.
- Kozłowska-Adamczak M., Zieliński K., 2012, *Bydgoski Węzeł Wodny (BWW) jako miejsce rekreacji i wypoczynku bydgoszczan* [w:] D. Szumińska (red.), *Promotio Geographica Bydgostiensia*, tom VIII pt. „*Rewitalizacja dróg wodnych szansą dla gospodarki*”, Wydawnictwo Uniwersytetu Kazimierza Wielkiego w Bydgoszczy, Bydgoszcz, s. 85-108.
- Lorens P., 2004, *Rewitalizacja frontów wodnych jako element procesu odnowy miast*, [w:], K. Markowski (red.) *Przestrzeń w zarządzaniu rozwojem regionalnym lokalnym*, Biuletyn KPZK PAN, z.211, PG. s. 179-205.
- Muszyńska-Jeleszyńska D., 2013, *Tereny nadrzeczne w aspekcie rozwoju i rewitalizacji miast. Riverside areas in terms of development and urban regeneration*, *Journal of Health Sciences*. 2013;3(14), 99-107.
- Muszyńska-Jeleszyńska D., 2014, *Tereny nadrzeczne w strukturze przestrzenno-funkcjonalnej Bydgoszczy. Problemy rozwoju i rewitalizacji*, [w] Skowronek J. (red.), *Innowacyjne rozwiązania rewitalizacji terenów zdegradowanych*, Instytut Ekologii Terenów Uprzemysłowionych w Katowicach, Katowice, s. 245-257.
- Pancewicz A., 2004, *Rzeka w krajobrazie miasta*, Politechnika Śląska, Gliwice.
- Plan zagospodarowania przestrzennego województwa kujawsko-pomorskiego, 2003.*
- Uchwała Nr LXXIV/1420/06 Rady Miasta z dnia 25 października 2006 w sprawie Programu Rewitalizacji i Rozwoju Bydgoskiego Węzła Wodnego, 2006.*
- Walmsley D.J., Lewis G. J., 1997, *Geografia Człowieka podejścia behawioralne*, PWN.
- Woronowicz W., Apanel D. (red.), 2010, *Opieka – wychowanie – kształcenie. Moduły edukacyjne*, Impuls Kraków, s. 20.