

MENNICA GDAŃSKA W 1795 R.

ZOFIA MAGIAKOWSKA

<https://orcid.org/0000-0002-1367-9652>Instytut Historii
Polskiej Akademii Nauk

Streszczenie: Mennica gdańska, położona przy bocznym kanale Raduni w sąsiedztwie Wielkiego Młyna, została zapewne zbudowana w drugim dziesięcioleciu XVII w. Stopniowo rozbudowywana o kolejne obiekty, w końcu XVIII w. zajmowała obszerną działkę rozciągającą się pomiędzy ul. Bednarską a kanałem. Obok budynków przemysłowych: budynku mennicy, szmelcerni i kuźni, w skład zabudowań wchodziły także domy mieszkalne, w tym dom wermistrza usytuowany po przeciwnej stronie kanału. W 1793 r. podjęto decyzję o jej zamknięciu i pozostawieniu mennicy w Królewcu jako jedynej w Prusach. W 1795 r., w ramach przygotowań do wydzierżawienia zajmowanych przez mennicę obiektów oraz sprzedaży zgromadzonych w niej narzędzi, urządzeń i kruszców, wykonano ich inwentaryzację. Spisem wyposażenia i jego wyceną objęto 175 pozycji. Szczegółowym opisom inwentaryzacyjnym budynków i oszacowaniu ich wartości towarzyszyły plany pomiarowe zabudowań. Zgromadzony materiał pozwala na szczegółowy opis stanu mennicy w tamtym czasie.

Słowa kluczowe: Gdańsk, Radunia, mennica, mennictwo

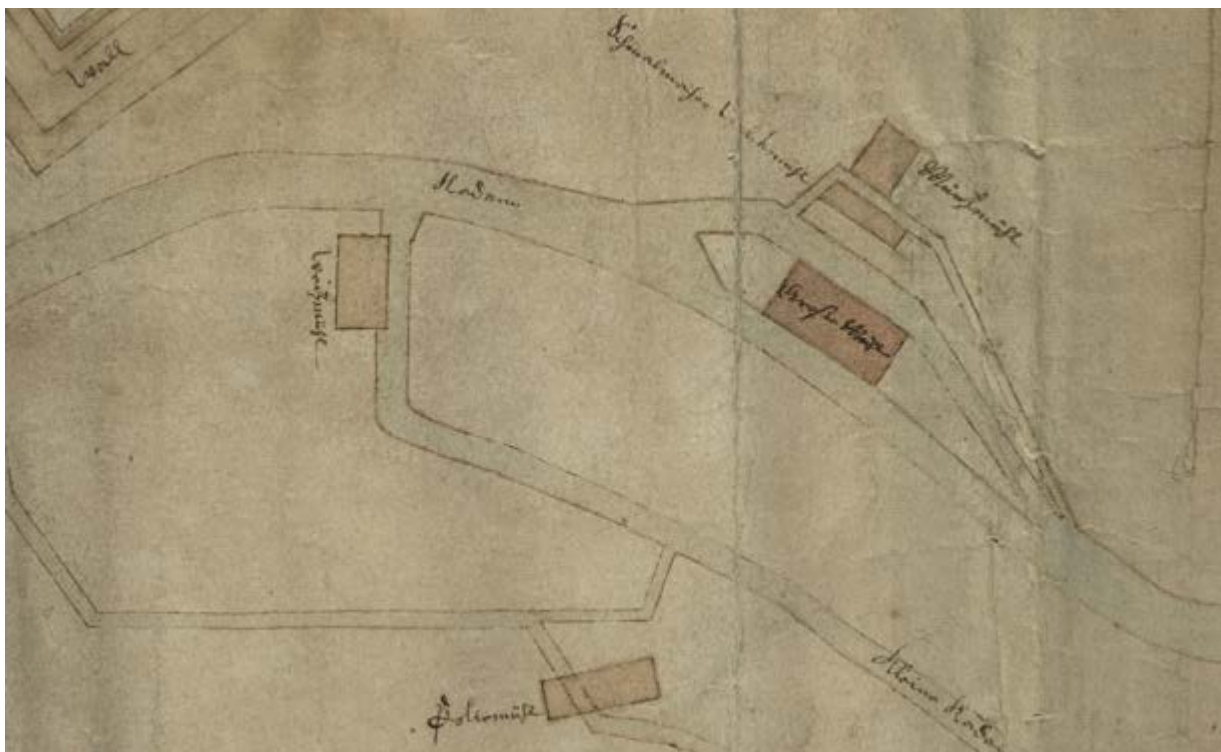
The mint of Gdansk in 1795

Abstract: The mint of Gdansk, located at the branch canal of the Radunia, next to the Great Mill, was likely built in the 1620s. Gradually, it was expanded through the addition of more buildings. Eventually, in the 18th century, it occupied a large plot of land between Bednarska St. and the canal. Besides the industrial buildings (the mint itself, smeltery, and forge), the complex also included houses, among them the house of the mint master located on the opposite side of the canal. In 1793, a decision was made to close the mint and retain the one in Königsberg as the only mint in Prussia. In 1795, stocktaking was conducted in preparation for putting up the buildings for rent and selling all the tools, machines, and metals. 175 items were listed and priced. Plans of the buildings were drafted along with detailed descriptions and valuations. These documents allow for a detailed description of the mint as it was in that period.

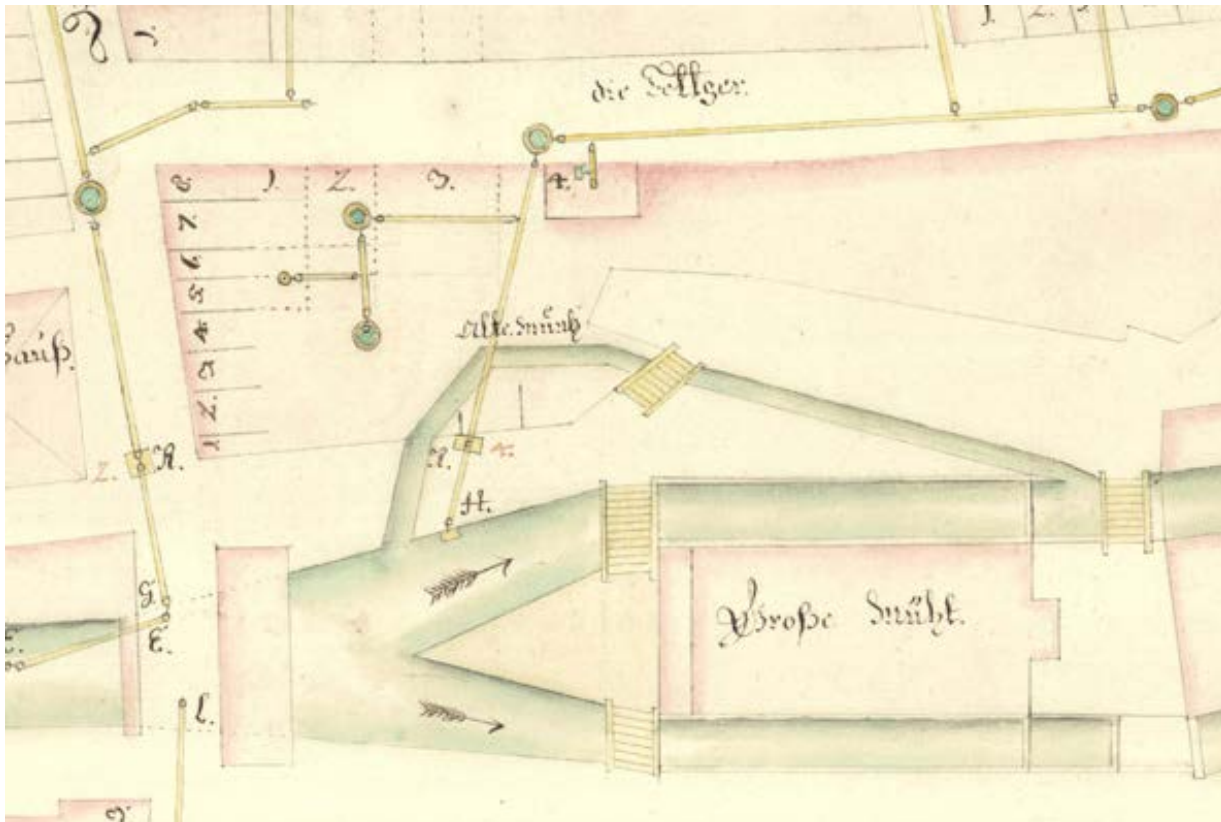
Keywords: Gdansk, Radunia, mint, coinage

Pierwsza gdańska mennica powstała jeszcze w XIV w. Należała do Krzyżaków i była dzierżawiona przez zamożnych mieszczan, cieszących się ich zaufaniem. Po 1454 r. przeszła na własność rady miejskiej, która do jej prowadzenia zatrudniała mincerzy lub oddawała w dzierżawę. Okresowo mennica bywała nieczynna, wielokrotnie też zmieniała swoją lokalizację. Za czasów krzyżackich znajdowała się w bliżej nieokreślonym miejscu przy ul. Ogarnej, następnie na zapleczu działki przy Długim Targu 20, a później znów przy ul. Ogarnej, na odcinku pomiędzy Bramą Na Zbytki a Dworem Miejskim¹. W 1601 r., na mocy uchwały sejmowej, została zamknięta². W 1607 r. obiekt ten lub jego część wydzierżawiano na cele mieszkalne, nazywając „Starą Mennicą”³. W 1608 r. na krótko miano wznowić w niej działalność⁴. W 1615 r. przeznaczono 2000 florenów na budowę zapewne nowego obiektu w innym miejscu⁵. Być może podyktowane to było zamiarem unowocześnienia mennicy i wykorzystania siły nurtu wody do napędzania urządzeń służących walcowaniu canów (specjalnie wytworzonych sztabek metalu). Najstarszym potwierdzeniem kartograficznym jej położenia przy Wielkim Młynie jest plan przebiegu kanału Raduni i jego odnóg z 1696 r.⁶ Z czasem pod jej zabudowania przejęto zapewne także działkę pobliskiego młyna dębniczego, wzmiankowanego po raz ostatni w 1642 r., kiedy to rada miejska nabyła go od cechu czerwonoskórników. Być może zakup ten związany był z zamiarem rozbudowy mennicy⁷. Brak jednak wzmianek źródłowych na ten temat. W końcu XVIII w. składała się z trzech budynków związanych z biciem monet oraz dwóch budynków mieszkalnych.

- 1 M. Gumowski, *Mennica Gdańska*, Gdańsk, 1990, s. 17, 23, 29–30, 52; *Atlas historyczny miast polskich*, t. I: *Prusy Królewskie i Warmia*, z. 9: *Gdańsk*, red. W. Długokęcki, współpraca Z. Maciakowska, Gdańsk 2024, s. 26–27, 45. Brak źródeł świadczących o funkcjonowaniu mennicy w latach 1444–1454, M. Gumowski, *op. cit.*, s. 26.
- 2 M. Gumowski, *op. cit.*, s. 97.
- 3 W 1574 r. w jednej zapisce podano, że znajduje się przy ul. Ogarnej, w kolejnej, że przy ul. Garbary, Archiwum Państwowe w Gdańsku (dalej: APG), 300, 12/667, s. 22, 52. Zob. też APG, 300, 12/832, s. 16, 52 (1607), gdzie lokalizowano ją przy ul. Ogarnej w sąsiedztwie Dworu Miejskiego.
- 4 M. Gumowski, *op. cit.*, s. 97.
- 5 APG, 300, R/Mm, 5, s. 91.
- 6 APG, 300, MP/1200. W 1691 r. napisano, że w stosunku do Wielkiego Młyna leżała za foluszem sukienników, zob. APG, 300, R/Mm, 5, s. 104. Użyto przy tym określenia „stara mennica”, co wskazuje, że istniała już od dłuższego czasu.
- 7 APG, 300, 12/373, s. 376; M. Foltz, *Geschichte des Danziger Stadthaushalts*, Danzig 1912, s. 207.



1. Usytuowanie mennicy na planie przebiegu kanału Raduni i jego odnóg (fragment), P. Willer, 1696
Z zasobu Archiwum Państwowego w Gdańsku, APG, 300, MP/1200



2. Usytuowanie mennicy na planie wodociągów Starego Miasta (fragment), M. Wittwerck, 1717
Ze zbiorów PAN Biblioteki Gdańskiej, PAN BG, C I 50.5

W Archiwum Państwowym w Gdańsku zachowały się plany inwentaryzacyjne mennicy pochodzące z 1797 r.⁸ Natomiast wycena poszczególnych obiektów wraz z opisem technicznym ich stanu, wykonana wcześniej, bo w 1795 r., znajduje się w Geheimes Staatsarchiv Preussischer Kulturbesitz w Berlinie. W poszycie dotyczącym mennicy zawarto także inwentaryzację i wycenę całego jej wyposażenia z tego roku. Podjęte wówczas działania – pomimo dążenia władz miejskich Gdańska do utrzymania mennicy – związane były z decyzją pruskiego Departamentu Mennictwa Generalnego Dyrektorium o pozostawieniu mennicy królewieckiej jako jedynej w Prusach. W 1793 r., na polecenie Departamentu, księgowy menniczy z Królewca, niejaki Schiemann, dokonał inspekcji obiektów⁹.

Zamiar likwidacji gdańskiej mennicy skłonił władze miasta do podjęcia działań zmierzających do wydzierżawienia lub sprzedaży zajmowanych przez nią budynków. Spodziewano się przy tym trudności ze znalezieniem osób zainteresowanych tak specyficznym zespołem obiektów. Wybrane przez królewieckiego mincerza narzędzia miały być odkupione przez tę mennicę, a pozostałe zaoferowane na miejscu, na wolnym rynku, lokalnym rzemieślnikom. Kruszec zgromadzony w mennicy miał być początkowo sprzedany Departamentowi Mennictwa¹⁰. Ostatecznie plany te zostały zrewidowane przez brak odpowiednich decyzji ze strony berlińskiego urzędu. 2354 grzywny szwedzkiej miedzi, nabytej w 1792 r. i przeznaczonej do bicia gdańskich szelągów, przed marcem 1797 r. odsprzedano właścicielom gdańskich kuźni za 25½ tal. Nie wiadomo, co się ostatecznie stało z 18 grzywnami i 9 łutami srebra, które miała zakupić Królewska Dyrekcja Handlu Morskiego¹¹.

Przystąpienie do procedury wydzierżawienia lub sprzedaży zabudowań mennicy wymagało określenia ich wartości. Opisy inwentaryzacyjne obiektów wchodzących w skład zespołu mennicy i ich wycena zostały przygotowane przez starszych cechów budowlanych: Johanna Heinricha Berndta – starszego cechu murarzy, Johanna Gottfrieda Förstera, kompana oraz Heinricha Kieckseya – starszego cechu cieśli oraz Johanna Christiana Ortscheidta – kompana¹². Wyciąg z tych dokumentów i ostateczną wycenę opracował natomiast Samuel Held¹³. On także był autorem planów inwentaryzacyjnych. Do sporządzenia spisu narzędzi

8 APG, 300, MP/986 (dwa arkusze).

9 „Acta wegen der Müntze in der Stadt Danzig und der dazu gehörigen Utensilien, imgl. wegen das vorrätigen Silber und Kupfer imgl. wegenn Verpachtung der Müntz-Gebäude”, Geheimes Staatsarchiv Preussischer Kulturbesitz, General Directorium Westpreussen, Städte-Sachen, St. Danzig, Nr 80, k. 1r. (dalej: GStA PK).

10 GStA PK, k. 4r.

11 GStA PK, k. 4v.

12 GStA PK, k. 11v, 12v, 14r, 16v.

13 GStA PK, k. 5r–10r.

i składowanych materiałów zaangażowano mistrza ślusarskiego Staarbuscha i wermistrza Berga, pracujących w mennicy do czasu ostatniego bicia w niej monet¹⁴.

Zachowanie tego zestawu dokumentów stwarza możliwość opisanie wszystkich budynków wraz z wyposażeniem wg stanu z ostatniego okresu działalności mennicy.



3. Usytuowanie zabudowań na planie D. Buhsego z lat 1866–1869

Opracowanie własne

14 GStA PK, k. 4r, 28r. Zachowały się opisy inwentaryzacyjne mennicy bydgoskiej: z 1672 r., zob. R. Kabaciński, *Nieznany opis mennicy bydgoskiej z 1672 r.*, „Wiadomości numizmatyczne”, 19, 1975, z. 3, s. 167–168; dwa z 1684 r., zob. B. Pietroń, *Inwentarz mennicy bydgoskiej z 6 sierpnia 1684 r.*, „Wiadomości numizmatyczne”, 40, 1996, z. 3–4, s. 176–178; *eadem*, *Nieznany inwentarz mennicy bydgoskiej z 24 października 1684 r.*, [w:] *Dzieje pieniądza i bankowości regionu kujawsko-pomorskiego. Stan i perspektywy badań*, red. W. Garbaczewski, R. Kabaciński, Bydgoszcz 2006, s. 57–62, oraz jeden z 1702 r., zob. J. Waluszewski, *Inwentarz mennicy bydgoskiej z 1702 r.*, Bydgoskie Towarzystwo Naukowe, Wydział Nauk Humanistycznych, Prace Komisji Historii III, Seria C, 4, 1966, s. 126–133. W inwentarzach z 1684 i 1702 r., obok opisów obiektów budowlanych wymieniono urządzenia i narzędzia znajdujące się w poszczególnych pomieszczeniach. Na temat bydgoskiej mennicy i jej wyposażenia zob. także: M. Hlebionek, *Nieznane źródło do dziejów mennicy bydgoskiej w I połowie XVIII wieku*, „Kronika Bydgoska”, 2010, s. 295–302; *idem*, *Opis zabudowań mennicy bydgoskiej z lat czterdziestych XVIII wieku*, „Kronika Bydgoska”, 2011, s. 213–218.

Zabudowania mennicy umieszczono nad odnogą kanału Raduni, w sąsiedztwie Wielkiego Młyna, przy nieistniejącej dziś ulicy An der großen Mühle 13 (zabudowania przemysłowe mennicy, numery serwisowe 263–265), 14 (dom werkmistrza, nr serwisowy 252) i przy ul. Bednarskiej 3 (Bötchergaße, nr serwisowy 251). Dom werkmistrza (Wohnhaus des Werkmeisters) znajdował się po południowej stronie tej odnogi. Pozostałe, usytuowane po stronie północnej, otaczały z czterech stron podwórze o wielkości 42 stopy 8 cali × 29 stóp 9 cali (12,24 × 8,53 m). Były to: mennica (Müntze) i „nowa szmelcarnia” („neue Schmelze”), budynek mieszkalny położony przy ul. Bednarskiej (Wohnhaus) i „nowa kuźnia” („neue Schmiede”). Na podwórze prowadziło jedno tylko wejście z zewnątrz, przez łącznik pomiędzy budynkiem mennicy a „nową kuźnią”, oraz sześć wejść z okalających je budynków. Było zapewne brukowane lub wyłożone kamiennymi płytami. Pośrodku stał słupek z mosiężnym kranem z wodą bieżącą. Woda spływać mogła do umieszczonej obok kadzi, a stamtąd do rynsztoka. Przy północnej ścianie mennicy usytuowana była przybudówka o deskowych ścianach, kryta dachówką, mieszcząca trzy ustępy¹⁵. Pod mennicą i „nową szmelcarnią” biegł główny przewód wodociągowy zasilający rzępa z ul. Bednarskiej¹⁶.

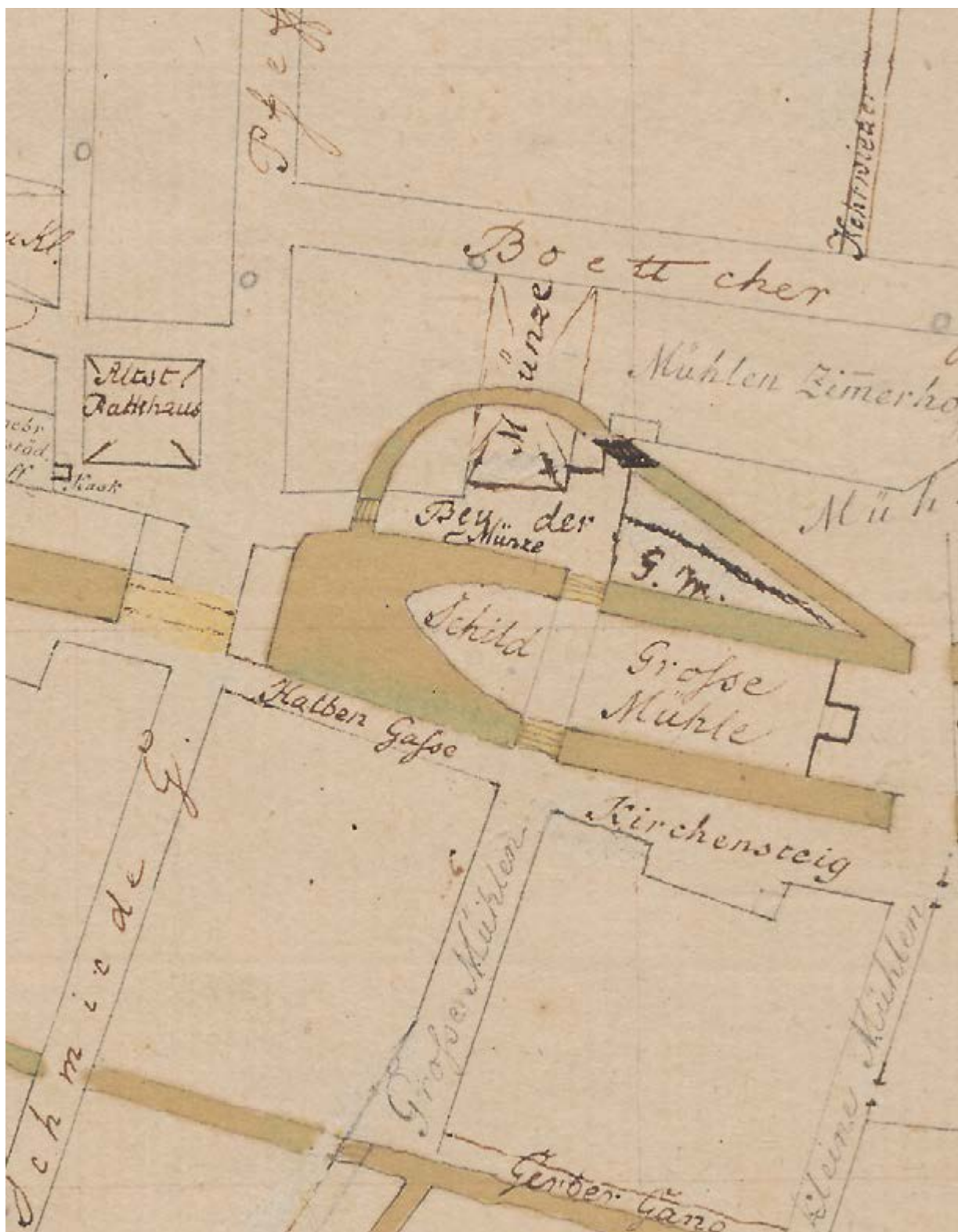
Wydaje się, że najstarszą częścią mennicy był budynek położony bezpośrednio przy kanale, pokazany na planie z 1696 r., zaopatrzony w koło wodne¹⁷. W opisach inwentaryzacyjnych nazywany był mennicą. Był to murowany (ściany piętra miały konstrukcję szkieletową) dwukondygnacyjny obiekt z suteroną o szerokości szczytu 23½ stopy (6,74 m) i długości 77½ stopy (22,24 m). W suterenie znajdowały się: pomieszczenie przeznaczone na kierat koński poruszany przez cztery konie („Behältniß des Roßwerks”), a po jego zachodniej stronie pomieszczenie z prasą („Behältniß des Preß Werks”). Do tego ostatniego przylegała zapewne „stara kuźnia” („alte Schmiede”) z kominkiem (dawnym paleniskiem?).

Ponad nią znajdowała się glijarnia, inaczej wark („Behältniß des Streckwerks”), w której do walcowania canów na blachę o odpowiedniej grubości wykorzystywano nurt wody w kanale, spiętrzony za pomocą dwóch zastaw. Dla ochrony przed zamuleniem sam kanał jak i pas gruntu wzdłuż brzegu zabezpieczone były dylami. Podsiębierne koło młyńskie o średnicy 28 stóp 3 cali (8,11 m) i 3 stopach (0,86 m) szerokości obudowane było drewnianą, szalowaną deskami konstrukcją. Wprawiało ono w ruch znajdujący się w suterenie (w pomieszczeniu „starej kuźni”) poziomy wał z dwiema przekładniami, z których jedna poruszała żelazne koło wykorzystywane jako napęd do znajdującego się w glijarni cywarku – prasy walcowej

15 GSTA PK, k. 11r. Co najmniej do 1717 r. istniało także bezpośrednie przejście do ul. Bednarskiej po zachodniej stronie domu mieszkalnego nr 252, zob. plan Polska Akademia Nauk Biblioteka Gdańska (dalej: PAN BG), C I 50.5 (1717).

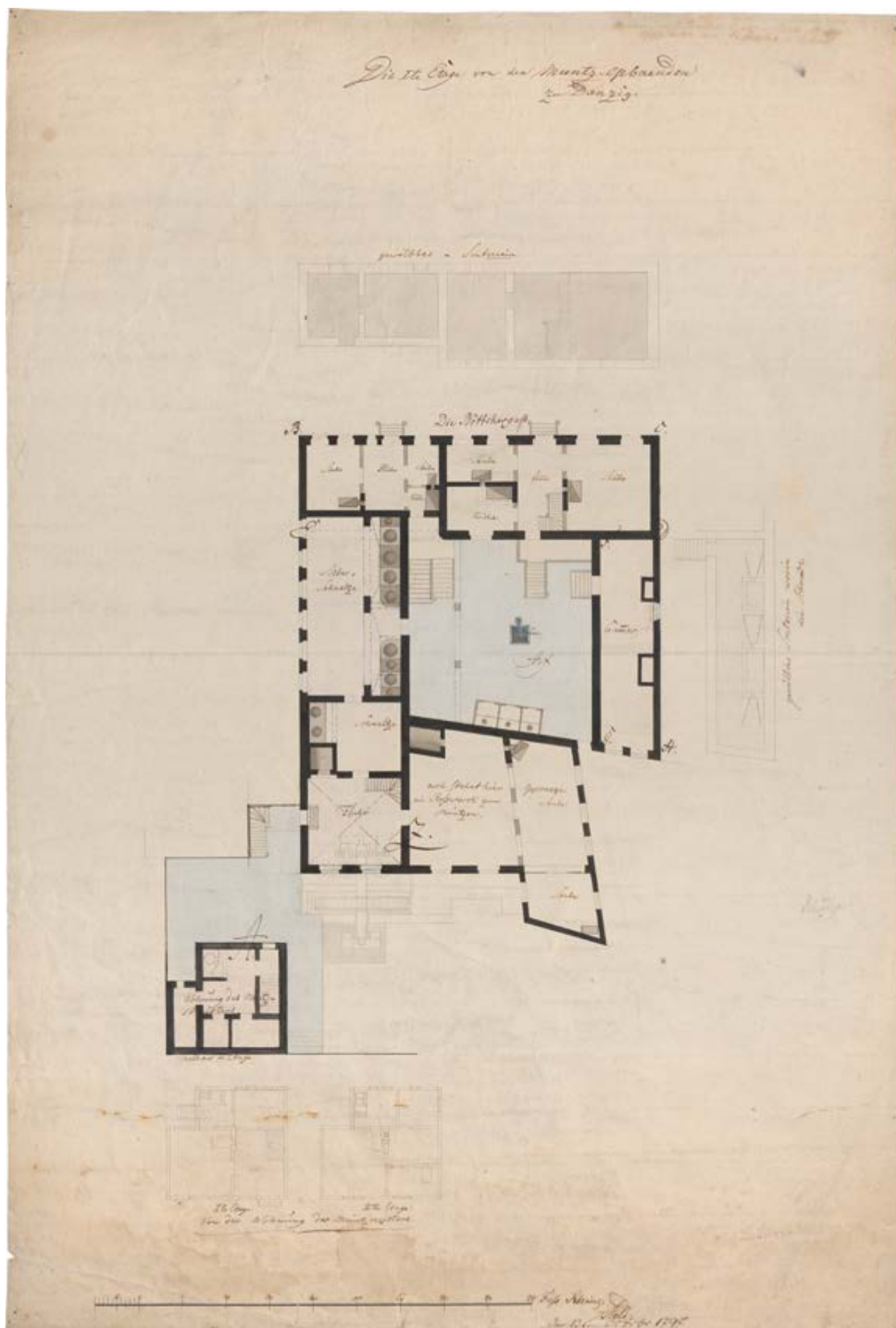
16 PAN BG, C I 50.5 (1717).

17 Opis budynku mennicy, zob. GSTA PK, k. 8r–10r, 15r–16v.

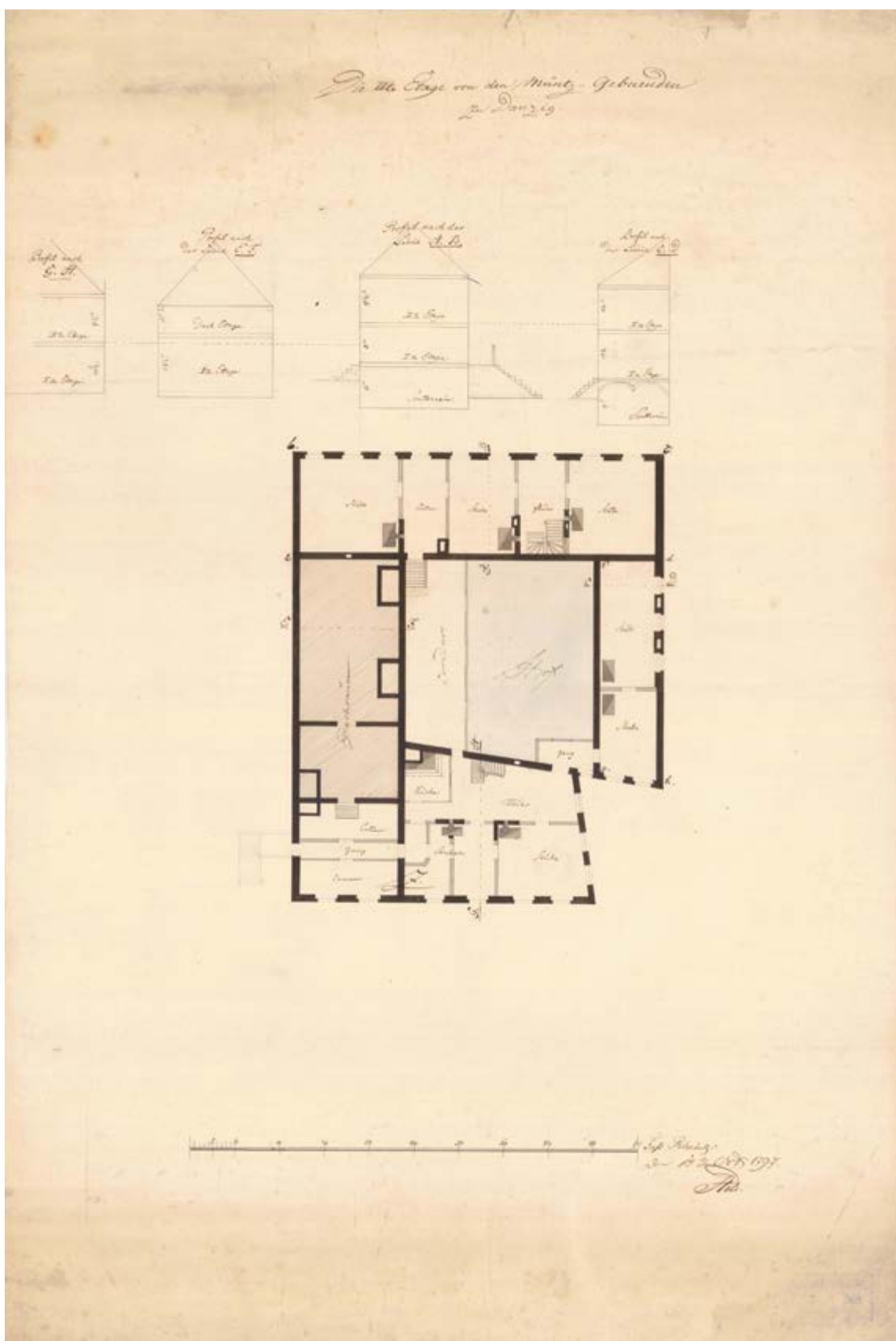


4. Usytuowanie mennicy na planie Starego Miasta (fragment), J.C. Schmidt, 1780

Ze zbiorów PAN Biblioteki Gdańskiej, PAN BG, C I 50.7



5. Rzut przyziemia i piwnic zespołu zabudowań mennicy, C.S. Held, 1797
Z zasobu Archiwum Państwowego w Gdańsku, APG, 300, MP/986



6. Rzut piętra i przekroje zespołu zabudowań mennicy, C.S. Held, 1797
Z zasobu Archiwum Państwowego w Gdańsku, APG, 300, MP/986a

(Strekwerk) – przeznaczonego do walcowania blachy na najmniejsze monety¹⁸. Oprócz niego znajdowały się tu również dwa inne tego typu urządzenia. Umieszczono tu także piec (Glühofen) do rozgrzewania (glijowania) canów w celu nadania im większej plastyczności. Z glijarnią sąsiadowała stara przesklepiona szmelcownia z trzema piecami. Te dwa pomieszczenia wraz ze znajdującą się pod nimi suteroną stanowiły zapewne najstarszą część zakładu. Wnętrze doświetlono 14 (zapewne niewielkimi) okratowanymi oknami. W sąsiednim, położonym ponad kieratem pomieszczeniu będącym także glijarnią („Behältniß des andern Streckwerks”), ulokowano kolejne trzy prasy walcowe, wykorzystujące jego obroty dzięki umocowanej na wale kieratu przekładni, poruszającej trzy koła zębate (Kamrad). Również i tu znajdował się piec do rozgrzewania metalu. Tak więc w mennicy można było prowadzić produkcję przez cały rok, także w zimie, gdy boczne koryto kanału zamarzało lub też – z wykorzystaniem dwóch równoległych linii produkcyjnych. W tej i sąsiedniej izbie mogła się także znajdować strzygarnia, w której wycinano krążki mennicze. Wskazuje na to zgromadzenie odpowiednich urządzeń i narzędzi, takich jak: 16 dursznitów (Durchschnitte) i 43 przebijaki ręczne (Durchschläge). Tu także zapewne odbywało się bielenie i justowanie krążków. Z tego pomieszczenia przechodziło się do ogrzewanej piecem pręgierni (Präg Stube), w której ustawiono trzy prasy balansowe („messingenen Pressen mit Schwengeln und Kugeln”), służące do wybijania monet i wymagające zaangażowania dwóch do trzech osób, i pięć mniejszych pras obsługiwanych przez jedną osobę („eiserne Taschwerke”). Przylegała do niej niewielka, również ogrzewana izba zbudowana ponad kanałem, mieszcząca pięć urządzeń służących do bicia drobnych monet zwanych „Klippwerke”. Na piętrze, dostępnym z zewnętrznej, przestronnej deskowaniem klatki schodowej usytuowanej przy szczycie zachodnim – bezpośrednio przy poddaszu „nowej kuźni” – umieszczono skład węgla (Kohlen Kammer), po przeciwnej stronie probiernię z piecem probierczym (Probier Ofen), a dalej jadalnię (Es Stube), dwie izby oraz kuchnię wydzieloną z sieni deskowym przepierzeniem. Izby i jadalnia zaopatrzone były w białe piece, drzwi miały mosiężne gałki, sufity wykończono gipsowymi sztablaturami, a ściany u dołu listwami przypodłogowymi. Budynek ten poprzez wykusz skomunikowany był z „nową szmelcownią” i „nową kuźnią”. Pośrodku poddasza znajdowała się sień, po jej prawej stronie wystawka, w której wydzielono deskami dwa pomieszczenia, a przy szczycie zachodnim – izba. Po lewej jej stronie urządzono ustęp, a po prawej przejście na poddasze „nowej kuźni”.

18 Na temat technologii prac w mennicy i używanych urządzeń i narzędzi zob. *Beschreibung einiger älteren Verfahrungsarten bey Geldmünzen*, [w:] J.G. Krünitz, *Oekonomische Encyclopädie*, t. 97, s. 653–687, www.kruenitz1.uni-trier.de [dostęp: 10 kwietnia 2024]; W. Kostrzębski, *Mennictwo w Polsce*, „Wiadomości numizmatyczno-archeologiczne”, III, 8, 1896, Nr 3, s. 116–120; B. Pietroń, *400-lecie mennicy bydgoskiej 1594–1994*, Bydgoszcz 1994, s. 8–10; A.M. Kuźmin, *Organizacja mennic i techniki mennicze w Polsce XVI–XVIII w.*, Warszawa 2003, s. 9–29.

Szmelcernia srebra, „nowa” („neue Schmelze”), w której znajdowało się dziesięć pieców, dostępna była ze „starej szmelcerni”¹⁹. Na jej nieużytkowe poddasze można było wejść jedynie z piętra mennicy, ze składu węgla. Miała ona wymiar 48 × 23 stopy i 9 cali (13,78 × 6,82 m). Także i jej okna zabezpieczone były żelaznymi prętami. Ze względów pożarowych posadzkę wykonano z płyt kamiennych i cegieł, prowadzące do niej drzwi z żelaznej blachy, a belki i podsufitkę obłożono żerdziami zaciągniętymi gliną. Dach budynku był w tak złym stanie, że wejście na poddasze było niebezpieczne. Od strony podwórza przylegał do niej dwukondygnacyjny ganek przestronny przedłużoną połacią dachową „nowej szmelcerni”. Był wsparty na dwóch słupach – otwarty w przyziemiu, szalowany deskami na piętrze, z czterema doświetlającymi wnętrze oknami. Na jego piętro prowadziły schody umieszczone w pobliżu wyjścia z budynku, a także drzwi z sieni piętra budynku mennicy oraz sieni piętra domu mieszkalnego przy ul. Bednarskiej. Wszystkie okna szmelcerni szklone były szybkami oprawianymi w ołów.

Kolejnym obiektem zespołu mennicy była „nowa kuźnia”. Miała ona wymiar 27 ½ (16) × 52 (44) stopy (7,9 [4,6] × 14,92 [12,63] m)²⁰. Zamykała podwórze od strony wschodniej. Po między mennicą a kuźnią znajdowało się wejście na podwórze prowadzące przez żelazne drzwi w ścianie łącznika między budynkami. Kuźnia z dwoma paleniskami zajmowała przeklepienie krzyżowo pomieszczenie w suterenie, do którego można było dostać się zejściem spod ganku domu mieszkalnego przy ul. Bednarskiej. Posadzkę stanowiła tu ubita ziemia. W przyziemiu, dostępnym z podwórza schodkami, znajdował się kolejny skład węgla. Na piętrze ponad kuźnią urządzono dwa duże pokoje połączone wykuszem z sienią i izbami piętra mennicy. Sposób ich wykończenia wskazuje, że wszystkie pomieszczenia były wykorzystywane do celów administracyjnych lub reprezentacyjnych. Znajdowały się w nich białe piece dekorowane brązowymi listwami, drzwi z mosiężnymi okuciami, boazerie na ścianach i gipsowe sztablatury na sufitach. Drzwi pomiędzy obu pokojami były w górnej części przeszklone. Od strony kanału w szczycie budynku umieszczono owalne okno. Wszystkie okna w budynku były szklone szkłem oprawianym w ołów. Okna w suterenie i przyziemiu zabezpieczono żelaznymi prętami.

Do zespołu zabudowań mennicy należały także dwa budynki mieszkalne. W pobliżu mennicy, po drugiej stronie kanału znajdował się dom werkmistrza²¹. Był dwukondygnacyjny, podpiwniczony o rzucie 27 × 26 stóp (7,75 × 7,46 m). Kondygnacje nadziemne wzniesiono w konstrukcji szkieletowej. Wejście do domu znajdowało się po stronie południowej. W obszernej sieni usytuowano schody prowadzące do piwnicy i na piętro. Za nią znajdowała się izba z przejściem do kuchni i z niezależnym wyjściem na zewnątrz, a z boku – pokój z białym

19 Opis budynku „nowej glijarni”, zob. GStA PK, k. 7v–8r, 12r–12v.

20 Rzut budynku był nieregularny.

21 Opis domu werkmistrza, zob. GStA PK, k. 5r–v, 17r–v. Także i one mogły należeć do pierwotnych zabudowań mennicy.

piecem. Część pomieszczeń piwnicy była przesklepiona. Znajdowała się tu także duża kuchnia z piecem służącym do gotowania bielizny. Na piętrze obok dwóch pokoi umieszczono kolejną kuchnię, a przy niej izbę, co wskazuje, że urządzono tu dwa niezależne lokale. Za wyjątkiem okien pokoju na parterze zaopatrzonych w okiennice, wszystkie pozostałe na tej kondygnacji i w piwnicach były zabezpieczone żelaznymi prętami. Wykończenie wewnątrz należało do najprostszych – ściany były bielone, podłogi z desek a stropy belkowe. Na podwórzu po lewej stronie znajdował się ustęp o ścianach z dyli i dachu krytym dachówką.

Dom przy ul. Bednarskiej składał się z dwóch części i mieścił dwa mieszkania: wardajna mennicy Behrendta i księgowego Milbrandta²². Był to budynek podpiwniczony, dwukondygnacyjny, nakryty dachem czterospadowym, o wymiarach 76 ½ × 23 stopy (22 × 6,6 m). Pierwsze mieszkanie zajmowało wschodnią część budynku oraz całe piętro, drugie – zaledwie parter w części zachodniej. Wejście do większego prowadziło przez drzwi dwuskrzydłowe z nadświetlem, poprzedzone pięcioma stopniami schodów zabezpieczonych drewnianymi słupkami i żelazną prostą poręczą z mosiężnymi gałkami. Z sieni wchodziło się do dwóch pokoi i kuchni. Schody prowadzące na wyższe kondygnacje i do piwnicy znajdowały się w jej tylnej części, a pod nimi wyjście na ganek, z którego można było zejść schodami na podwórze. Na piętrze po obu stronach sieni znajdowały się dwa pokoje; z zachodniego przechodziło się do kolejnej sieni, a z niej do następnego pokoju lub na szalowany deskami ganek biegnący wzdłuż „nowej szmelcerni”. Piwnica składała się z trzech pomieszczeń sklepionych krzyżowo. W jednym z nich znajdował się ustęp²³. We wszystkich większych pokojach sufity były sztablaturowe, a na ścianach boazerie. W mniejszych – stropy były belkowe, a zamiast boazerii zastosowano listwy przypodłogowe. Drzwi miały mosiężne gałki i zawiasy, natomiast białe piece dekorowane były niebieskimi listwami. Podłogi wykonano z dyli, za wyjątkiem sieni na parterze i kuchni, gdzie posadzkę wyłożono kamiennymi płytami. Na poddaszu od strony ulicy znajdowały się trzy lukarny, kolejna od strony podwórza. Okna parteru zabezpieczono okiennicami, wszystkie szklenia oprawiono w otów.

Także wejście do drugiego z mieszkań poprzedzone było schodkami. Tu jednak słupki były kamienne. Z sieni wchodziło się do dwóch pokoi i małej kuchni, przez którą można było wyjść na ganek, a z niego zejść schodami na otwarte przejście biegnące wzdłuż „nowej szmelcerni”. Do sklepionych piwnic można się było dostać z podwórza również sklepionym korytarzem mającym swój początek pod tymże gankiem. Z piwnicy prowadziło kolejne przesklepione przejście o długości 64 stóp i szerokości 4 stóp (18,37 i 1,15 m), będące zapewne przepustem kanału wodociągowego biegnącego od ujęcia na kanale Raduni do

22 Informacja o mieszkańcach domu, zob. GStA PK, k. 4r. Opis domu mieszkalnego, zob. GStA PK, k. 6v–7v, 13r–14r. Budynek ten powstał w dwóch etapach. Co najmniej do 1717 r. nie istniała jego węższa zachodnia część, zob. PAN BG, C I 50.5.

23 Opis piwnic nie odpowiada rysunkowi inwentaryzacyjnemu, stąd nie można ustalić jego położenia.

ul. Bednarskiej. W obu pokojach stropy były belkowe. Stały w nich białe piece dekorowane brązowymi listwami, a podłogi wykonane były z desek; jedynie w kuchni – z kamiennych płyt. Okna szklone w ołów zabezpieczono okiennicami.

Ze względu na zły stan techniczny części budynków ich wartość oszacowano na: 1250 tal. (mennica), 450 tal. („nowa szmelcownia”)²⁴, 1000 tal. („nowa kuźnia”), 200 tal. (dom werkmistrza), 2125 tal. (dom mieszkalny przy ul. Bednarskiej). Na 50 tal. wyceniono przeklepiący przepust kanału Raduni od mennicy po Wielki Młyn²⁵.

Wycena umożliwiła władzom miasta podjęcie kroków mających na celu uzyskiwanie dochodów z nieruchomości. Od wielu lat zabiegi o jej utrzymanie w dobrym stanie ograniczono do napraw dachu i rynien. Zastanawiano się nad potencjalnymi możliwościami wydzierżawienia mennicy na inne cele, w tym na fabrykę tabaki²⁶. Rozważano też, czy nie należałoby zgłosić do licytacji zabudowań rozdzielnie, wyodrębniając z nich domy mieszkalne. Po namyśle zdecydowano się wydzierżawić cały zespół. Początkowo przyjęto propozycję porucznika Schmaelinga, który oferował 1550 tal. 50 gr. za dom mieszkalny lub 2200 tal. 55 gr. za wszystkie działki²⁷. Ostatecznie jednak, 21 października 1797 r., zawarto umowę dzierżawy z magazynierem i mistrzem wagowym Simonem Spiessem i podpułkownikiem von Schrötterem na kwotę 2250 tal. płatną w dwóch ratach, z rocznym czynszem w wysokości 55 tal.²⁸ Nowi użytkownicy byli zobowiązani do utrzymywania budynków w dobrym stanie, dbałości o drożność bocznego kanału Raduni przepływającego przez posesję oraz zachowanie dotychczasowego sposobu odprowadzenia ścieków z sąsiednich działek, połączonych z systemem ściekowym mennicy.

Jeszcze przed 1806 r. w zespole dawnej mennicy założono rafinerię cukru trzcinowego, będącą własnością Heinricha Adolpha von Wagenfelda, właściciela firmy A.A. Wagenfeld & Co²⁹. Po jego śmierci w 1809 r. zakład odziedziczył Johann Samuel Zerneckę wraz z bratem

24 Wartość topni srebra wynikała, jak napisano, jedynie z wartości murów i dużej ilości żelaza z nim powiązanego.

25 GStA PK, k. 9v–10r.

26 GStA PK, k. 4v (1793), 41r (1797).

27 GStA PK, k. 48v (1799).

28 GStA PK, k. 67r–70v, 71r. Simon Spiess był mistrzem wagowym przy wadze staromiejskiej i mieszkał w Starych Szkotach pod nr. 94, zob. *Das Danziger Adreßbuchwesen*, hg von R. Wenzel, Hamburg 2004, s. 91.

29 Ch.F. Wutstrack, *Historisch-topographisch-statistische Nachrichten von der Königl. Westpreußischen See und Handels-Stadt Danzig...*, Danzig 1807; odpis niepublikowanej pracy: APG, 300, R/LL, 96, s. 272. Autor jako współwłaściciela rafinerii wymienił Heyna. W testamencie von Wagenfelda z 1807 r. brak wzmianki na ten temat, zob. M. Gliński, Zerneckę Johann Samuel, <http://www.ZerneckęJohannSamuel.com>, przedsiębiorca, radny – Encyklopedia Gdańska (gedanopedia.pl) [dostęp: 12 kwietnia 2024]. Być może nie wszystkie budynki wykorzystywane były na potrzeby rafinerii, gdyż w spisie użytkowników obiektów wykonanym w 1808 r. w budynku fabrycznym nr 13 (SN 263–265) wzmiankowano kuźnię wykorzystywaną przez kowala Raabe, zob. APG, 300, 18/131, s. 13, 19.

Danielem Gottfriedem. Od 1814 r. wraz z żoną pozostawał jej jedynym właścicielem. W 1822 r. sprzedał zakład Georgowi Josephowi Mallionowi za 8000 tal., a ten we wrześniu 1838 r. Heinrichowi Burkhardowi Abbegowi, w którego rękach pozostawał do 1854 r.³⁰ W 1864 r. należał już do rentiera Krabbe. Na posesji mieszkało wówczas dwóch szynkarzy, nie można więc wykluczyć, że w zabudowaniach miał miejsce wyszynk³¹.

Natomiast działalność mennicy gdańskiej wznowiono na krótko jeszcze raz, w końcu 1808 r. Umieszczono ją w starej przetapialni srebra znajdującej się przed Bramą Żabią, przy ul. Słodowników 11–12. Działała przez cały 1809 r. W 1811 r. została zajęta przez francuskie władze wojskowe, które przeznaczyły budynek na warsztat artyleryjski. Ostateczne zamknięcie gdańskiej mennicy nastąpiło w 1813 r.³²

30 *Verzeichniß der Grundstücke in der Stadt und zwar innerhalb der Rechtstadt, Altstadt, Vorstadt, Niederstadt und Außenwerke*, Danzig 1854, s. 62, 71; *Allgemeiner Wohnungs-Anzeiger für Danzig und dessen Vorstädten auf das Jahr 1854*, Danzig 1854, Th. II, s. 200, 258; M. Gliński, *op. cit.*

31 *Wohnungs-Anzeiger von Danzig und dessen Vorstädten pro 1864/65, nebst Nachtrag*, hg von C.E. Eyff, Danzig 1864, Th. II, s. 6, 37.

32 M. Gumowski, *op. cit.*, s. 193, 195.

ANEKS

Specielles Verzeichniß

Saemtlicher in der Müntze befindlichen Geräthschaften, und wie viel solche an Werth nach der Taxe des Schlößer Meister Staarbusch und Werkmeisters Berg betragen

U dołu dopisek:

In Calculo auf 17 330 fl. 9 gr. 9 den.

Danz. Cour. Richtig geschlossen

Sperling

k. 28v

	Stüke	Benennung derer in der Müntze befindlichen Geräthschaften	Gewicht und Preiß derselben Pr. Mark oder Rtl.	Betragen an Werth in Danziger Gelde		
				Fl.	Gr.	Den.
1	1	Maschine zu Müntzen		15		
2	1	Coffre		1		
3	1	Schleif Stein		1		
4	1	Glüh Ofen und gegoßen[e] Platt[e] (<i>dop.</i> Falls die Platte noch gut und keinen Sprung hat)		5		
5	1	Mörsel und Keul		20		
6	1	Laterschütze		3		
7	1	Waßer Werk nebst meßingen Unterlage Wallz Zapfen		520		
8	3	Strek Werke		900		
9	1	Blase Zapfen		60		
10	1	Zug Bank		240		
11	2	Blase Bälge		60		
12	1	Kehl zu die Waßer Schützen mit Bogen		20		
13	6	Laternen		12		
14	16	Durchschnitte		960		
15	24	Waltzen à 15 fl.		360		
16	1	Probier Ofen (Wann derselbe noch gut und brauchbar ist)		20		
17	21	Gehenker	116 Mk à 3 gr.	11	18	
18	7	Nagel Eisen	49 Mk	4	27	
19	1	Mörsel Keul und Mörsel		3		
20	1	eiserne Keul Presse		40		
21	2	ausgeschmiedeter Eisen zu Hammer		40		

22	4	dito, alt Eisen		10		
23	9	Dernen	104 Mk à 3 gr.	10	12	
24	5	Possekel und 3. Verschläger		48		
25	15	Bank Hämmer		15		
26	3	Schroot Meußel		3	18	
27	3	Saltz Hämmer				
28	1	[?]boniger Hammer		2		
29	15	Dernen	40 Mk à 3 gr.	4		
Latus 1				3389	15	
<29r>						
30	18	Durchschläge	49 Mk à 3 gr.	4	27	
31	1	hart Meißel			6	
32	1	Partei alt Eisen		5		
33	25	Durchschläge		5		
34	3	kleine Waag Schaaalen		1	24	
35	9	Nummer Eisen		3	18	
36	1	eiserne Mörsel Keule		3		
37	1	Messings Mörser		80		
38	4	kupferne Waag Schaaalen	109 Mk à 33 gr.	119	27	
39	1	ditto, Probe Kette				
40	1	Partey Augen und Bolzen		5		
41	1	blechen Scheüsel			12	
42	4	Räder von alt Roßwerk		40		
43	1	Kuh Fuß mit dem Loch		3		
44	3	Büstken	11 Mk à 3 gr.	1	3	
45	1	Partey Bohrs zum Eisen schneiden	98 Mk	9	24	
46	2	Scheeren	30 Mk	3		
47	4	Platten eiserne circa	300 Mk à 6 gr.	60		
48	4	Stützen	50 Mk	10		
49	1	Zange zum Probieren	1 Mk à 3 gr.		3	
50	1	Roßwerk alt Eisen	65 Mk	6	15	
51	3	Strek Werke à 150 fl.		450		
52	1	Beil und 1. Axe		1		
53	1	Kneip Zange		1		
54	1	Mauer Hammer		1		
55		Scheeren alt Eisen	42 Mk à 3 gr.	4	6	
56	1	Partey alt ditto circa	60 Mk à 6 gr.	12		
57	1	Stange Stahl		12		
58	1	dito Eisen	30 Mk à 6 gr.	6		
59	2	alt Eisen	50 Mk à 6 gr.	10		
Latus 2.				859	15	

<29v>						
60	2	alt Eisen zur Preß Schraube circa	200 Mk à 6 gr.	40		
61	1	Trage nebst Riemen		1	15	
62	2	eiserne Glü Pfannen circa	40 Mk à 12 gr.	16		
63	1	Glü Ofen mit 2. Thüren alt Eisen	600 Mk à 1 gr.	20		
64	4	sind Kessel Kupfer	304 Mk à 33 gr.	334	12	
65	3	Druk ditto				
66	10	Stech-Eisen	28 Mk à 6 gr.	5	18	
67	14	Schmied Stangen und Hand Löffel	158 Mk à 3 gr.	15	24	
68	1	Kasten mit alte Nägel			3	
69	1	gegossen Eisen	300 Mk à 1 1/3 gr.	13	10	
70	1	Partei alte Feilen	100 Mk à 6 gr.	20		
71	1	Molde mit Kretz (<i>dop.</i> würde zu probiren, und an die Königsb. Münze abzuliefern seyn)	188 Mk à 12 gr.	75	6	
In der Präg Stube						
72	2	eiserne Presse, eine mit Messing gegossen Kugeln à 1500 fl.		3000		
73	1	messingene Presse mit Schwengeln und Kugeln		1500		
74	5	eiserne gegossene Kugeln die zu den Pressen gehören	610 Mk à 1 gr.	20	10	
75	1	eisern Strekwerk		600		
76	2	dito Waag Balken		23		
77	1	kleiner halber Tiegel mit alt Eisen	8. Mk à 6 gr.	1	18	
78	1/2	Stange alt Eisen	13 Mk à 3 gr.	1	9	
79	5	eiserne Taschwerke als alt Eisen brauchbar	270 Mk à 3 gr.	27		
80	1	alte Welle mit alt Eisen Blech		1	6	
81	2	eiserne Leuchter	2 Mk à 3 gr.		6	
82	1	alter eiserner Schraubstok		40		
Latus 3				5756	17	
<k. 30r>						
83	2	gegoßen Eisen 4. Kantig	164 Mk à 1 gr.	5	14	
84	1	Rändel Werk		300		
85	1	Kasten mit alt Eisen	½ Mk		2	
86	4	kleine Strekwerker als alt Eisen brauchbar	94 Mk à 3 gr.	9	12	
87	1	Bogen Pfeil			12	
88	1	alt Kästchen mit Nummer Eisen	2 Mk à 3 gr.		6	
89	1	Kästchen mit alte Nagel	54 Mk à 3 gr.	5	12	
90	1	Renn-Spindel	16 Mk à 3 gr.	1	18	
91	1	Loh Scheibe				

92	2	eiserne Forken				
93	1	dito Kratze	11 Mk à 3 gr	1	3	
94	21	alte kleine Waltzen als alt Eisen brauchbar				
95	18	kleine eiserne Räder als Eisen brauchbar	79 Mk à 3 gr.	7	27	
96	1	blechernes altes Tintenfaß			3	
97	7	kleine Stöcke alt Eisen	20 Mk à 3 gr.	2		
98	3	kleine eiserne Schraub Kette überhaupt			15	
99	30	schneid Eisen zur drechsler Bant				
100	6	Schlüssel und Haaken zur dto				
101	1	kurz Lineal	119 Mk à 3 gr.	11	27	
102	1	Stern Rad				
103	4	Schrauben				
104	2	Augen Bohren	7 Mk à 3 gr.		21	
105	1	Schneid Meißer			18	
106	1	höltzerne Schreib Tafel			6	
107	9	Spann Haken als alt Eisen brauchbar	4 Mk à 3 gr.		12	
Im Klippwerk						
108	5	Klipper Werke mit Heber und Stützen, und 7. Ringe dazu		500		
Latus 4				862	13	
<k. 30v>						
109	2	hart Meißel	9 Mk à 6 gr.	1	24	
110	5	Steig Bügel		1		
111	10	Licht-Putzscheeren		2		
112	1	Molle mit alt Blech		1		
113	11	eiserne Leuchter mit Gelenke	15 Mk à 3 gr.	1	15	
114	11	Hammer zum Klippwerk	75 Mk	7	15	
115	1	klein eisern Spann Schraub			15	
116	6	kleine Blech Scheeren	5 Mk à 6 gr.	1		
117	1	Satz-Stempel	4 Mk à 3 gr.		12	
118	3	alte Lunken [?]			4	
In der Schmelz						
119	2	alte Sand Kastens		1	6	
120	2	Guß Kastens		2		
121	2	Blaas Balge nebst Rüstung und Kette à 30 fl.		60		
122	1	Hand Haken		1		
123	1	Hand Kratze			3	
124	2	Hand Schaufeln		2	12	
125	10	Schmelz-Ofen mit Eisen bekleidt	1000 Mk à 3 gr.	100		
126	3	neue Tiegel		36		

127	1	eiserne Kohlen Schaufel				
128	1	dito Glüh-Haken	12 Mk à 3 gr.	1	6	
129	1	Prob-Kelle	6 Mk		18	
130	1	Feuer Krükke				
131	3	Kluffen	28 Mk à 6 gr.	5	18	
132	3	Zangen				
133	3	alte Kohlen Körbe		1		
134	2	Willaker Bley (dop. würde die Königsb. Müntze zugebrauchen können)	140 Mk à 7 ½ gr.	35		
135	1	Waag Schaale mit eisernen Ketten im Werk		100		
Latus 5				362	28	
<k. 31r>						
136	6	bleyerne Gewichte Halter	700 Mk à 7 ½ gr.	175		
137	1	alter eiserner Mörser als alt Eisen		5		
138	3	Schraub-Stökke		50		
139	3	Ambose à 100 fl.		300		
140	2	Formen in den Blase Bälgen	28 Mk à 3 gr.	2	24	
141	5	eiserne Schmelz-Zangen als alt Eisen brauchbar			18	
142	1	Eiserner Spier Hake		9		
143	2	alt Eisen	22 Mk à 3 gr.	2	6	
144	1	eisen Durchschlag		2		
145	53	Eisen zu Ober Stempel als alt Eisen brauchbar	916 Mk à 24 gr.	732	24	
146	18	Stürtzen zu Tiegel (dop. können bey der Königsb. Müntze gebraucht werden)	476 Mk à 24 gr.	380	24	
147	16	alte dto	180 Mk à 6 gr.	36		
148	47	Kraken zu Ofens als alt Eisen brauchbar	162 Mk à 6 gr.	32	12	
149	15	dto: zu Schmelz-Ofen	722 Mk à 6 gr.	144	12	
150	9	große Stükke alt Eisen	365 Mk à 3 gr.	36	15	
151	5	große Guß-Löffel				
152	2	kleine ditto	52 Mk à 3 gr.	5	6	
153	1	großer Einguß				
154	1	kleiner Einguß	50 Mk à 3 gr.	5		
155	1	Glüh-Haaken	6 Mk à 3 gr.		18	
156	2	Hanker zu den Riegels	6 Mk à 3 gr.		18	
157	2	eiserne Schrauben zu den Hand Kastens	14 Mk à 3 gr.	1	12	
158	1	alt Eisen		1	15	
159	2	kupferne Kretz Moller	15 ½ Mk à 33 gr.	17	1	9
160	1	alter Hammer	4 Mk à 3 gr.		12	
161	1	blecherne Rinne	18 Mk à 1 gr.		18	
162	5	Sieben			12	

163	1	Gestell die Waltzen zu probieren			3	
			Latus 6	1942	10	9
<k. 31v>						
164	40	Schmeltz-Tiegel à 600 Mk dito à 400 Mk dito à 150 Mk dito à 300 Mk dito à 100 Mk dito à 50 Mk dito à 11 Mk dito à 10 Mk dito à 7 Mk	24000 Mk	3200	4	
165	18		7200 Mk			
166	46		6900 Mk			
167	21		6300 Mk			
168	12		1200 Mk			
169	2		100 Mk			
170	104		1144 Mk			
171	15		150 Mk			
172	144		1008 Mk			
172	144		48002 Mk à 2 gr.			
173	16	dito Brat		78		
174	6	dto Heßsche				
175	1	Parthey Ochsen Klauen				
176	4	Molden Kupell Asche		50		
177	1	drechßel Bant		100		
178	1	eiserner Geld Kasten		200		
179	1	Ditto ditto		100		
180	38	metallene Gewichte	655 Mk à 12 gr.	262		
181	7	alte Stühle a 2 fl.		14		
182	1	Pulpet mit grün Tuch		10		
183	1	Mold Schillings-Krätze		56		
184	1	klein Pulpet		1		
185	1	kleine Waag Shaale nebst Schaal		4		
186	2	Waag Balken à 20 fl.		40		
187	2	kupferne Schaaalen	25 Mk à 33 gr.	27	15	
188	3	Tische		12		
189	16	Stempel	24 Mk à 3 gr.	2	12	
			Latus 7	4157	1	
			Latus 6	1942	10	9
			Latus 5	362	28	
			Latus 4	862	13	
			Latus 3	5756	17	
			Latus 2	859	15	
			Latus 1	3389	15	
			Summa	17330	9	9

Źródło: GStA PK, General Directorium Westpreussen, Städte-Sachen, St. Danzig, Nr 80, s. 28v-31v.

BIBLIOGRAFIA

Źródła rękopiśmienne i drukowane:

- Allgemeiner Wohnungs-Anzeiger für Danzig und dessen Vorstädten auf das Jahr 1854*, Danzig 1854.
- Beschreibung einiger älteren Verfahrungsarten beym Geldmünzen*, [w:] J.G. Krünitz, *Oekonomische Encyclopädie*, t. 97, <http://www.kruenitz1.uni-trier.de> [dostęp: 10 kwietnia 2024].
- Das Danziger Adreßbuchwesen*, hg von R. Wenzel, Hamburg 2004.
- Verzeichniß der Grundstücke in der Stadt und zwar innerhalb der Rechtstadt, Altstadt, Vorstadt, Wohnungs-Anzeiger von Danzig und dessen Vorstädten pro 1864/65, nebst Nachtrag*, hg von C.E. Eyff, Danzig 1864.
- Niederstadt und Außenwerke*, Danzig 1854.
- Wutstrack Ch.F., *Historisch-topographisch-statistische Nachrichten von der Königl. Westpreußischen See und Handels-Stadt Danzig...*, Danzig 1807, APG, 300, R/LL, 96.

Opracowania:

- Atlas historyczny miast polskich*, t. I: Prusy Królewskie i Warmia, z. 9: Gdańsk, red. W. Długocki, współpraca Z. Maciakowska, Gdańsk 2024.
- M. Foltz, *Geschichte des Danziger Stadthaushalts*, Danzig 1912.
- Gliński M., Zernecke Johann Samuel, [http://www.ZerneckeJohannSamuel](http://www.ZerneckeJohannSamuel.pl), przedsiębiorca, radny – Encyklopedia Gdańska (gedanopedia.pl) [dostęp: 12 kwietnia 2024].
- Gumowski M., *Mennica Gdańska*, Gdańsk 1990.
- Hlebionek M., *Nieznane źródło do dziejów mennicy bydgoskiej w I połowie XVIII wieku*, „Kronika Bydgoska”, 2010, s. 295–302.
- Hlebionek M., *Opis zabudowań mennicy bydgoskiej z lat czterdziestych XVIII wieku*, „Kronika Bydgoska”, 2011, s. 213–218.
- Kabaciński R., *Nieznany opis mennicy bydgoskiej z 1672 r.*, „Wiadomości numizmatyczne”, 19, 1975, z. 3, s. 165–169.
- Kostrzębski W., *Mennictwo w Polsce*, „Wiadomości numizmatyczno-archeologiczne”, III, 8, 1896, Nr 3, s. 115–121.
- Kuźmin A.M., *Organizacja mennic i techniki mennicze w Polsce XVI–XVIII w.*, Warszawa 2003, s. 9–29.
- Pietroń B., *400-lecie mennicy bydgoskiej 1594–1994*, Bydgoszcz 1994, s. 5–11.
- Pietroń B., *Inwentarz mennicy bydgoskiej z 6 sierpnia 1684 r.*, „Wiadomości numizmatyczne”, 40, 1996, z. 3–4, s. 173–178.

Pietroń B., *Nieznany inwentarz mennicy bydgoskiej z 24 października 1684 r.*, [w:] *Dzieje pieniądza i bankowości regionu kujawsko-pomorskiego. Stan i perspektywy badań*, red. W. Garbaczewski, Kabaciński R., Bydgoszcz 2006, s. 52–62.

Waluszewski J., *Inwentarz mennicy bydgoskiej z 1702 r.*, Bydgoskie Towarzystwo Naukowe, Wydział Nauk Humanistycznych, Prace Komisji Historii III, Seria C, 4, 1966, s. 125–134.

O AUTORCE

Zofia Maciakowska – historyk architektury i doktor nauk humanistycznych w zakresie historii, pracownik Instytutu Historii im. Tadeusza Manteuffla PAN. Jej zainteresowania badawcze koncentrują się na zagadnieniach związanych z socjotopografią i rozwojem przestrzennym Gdańska oraz innych miast Europy Północnej.

e-mail: zmaciakowska@ihpan.edu.pl