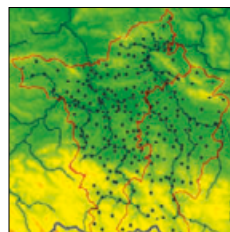


Osadnictwo niemieckie i wołoskie na obszarze dawnych powiatów krośnieńskiego i jasielskiego w świetle twórczości ks. Władysława Sarny: przyczynek do badań nad wiedzą historyczną na przełomie XIX i XX wieku*



(<https://atlasfontium.pl/osadnictwo-niemieckie-i-wołoskie>)

Martyna A. Zarzycka

<https://orcid.org/0009-0007-4122-5950>

Uniwersytet Warszawski

Zarys treści: W artykule przybliżono postać Władysława Sarny (1858–1929) oraz jego dwie prace poświęcone dawnym powiatom Galicji: *Opis powiatu krośnieńskiego pod względem geograficzno-historycznym* (Przemyśl 1898) i *Opis powiatu jasielskiego pod względem geograficzno-historycznym* (Jasło 1908). Analizie poddano zawarte w obu pracach treści dotyczące uwarunkowań prawnych i etnicznych osadnictwa oraz lokacji na prawach niemieckim i wołoskim. Na podstawie informacji zawartych w *Opisach* oraz współczesnej literatury opracowano bazę danych dla każdej z opisanych miejscowości z podaniem czasu pojawienia się w źródłach historycznych oraz prawa, na jakim funkcjonowała.

Słowa kluczowe: osadnictwo na prawie niemieckim, osadnictwo niemieckie, osadnictwo na prawie wołoskim, osadnictwo wołoskie, powiat krośnieński, powiat jasielski, Władysław Sarna

W 1883 r. do kościoła farnego w Krośnie przybył Władysław Sarna, świeżo wyświęcony kapłan pochodzący z leżącego ok. 30 km na północ Strzyżowa¹. Jak sam

Abstract: The article introduces the figure of Władysław Sarna (1858–1929) and his two texts devoted to the former counties of Galicia: *Opis powiatu krośnieńskiego pod względem geograficzno-historycznym* [Description of the Krosno County from geographical-historical perspective] (Przemyśl, 1898) and *Opis powiatu jasielskiego pod względem geograficzno-historycznym* [Description of the Jasło County from geographical-historical perspective] (Jasło, 1908). In the following part, the content concerning the legal and ethnic circumstances of the settlements and locations under German and Vlach laws contained in both works was analysed. Based on the information in the *Descriptions* and contemporary literature, a database was developed for each described settlement with the time of their appearance in historical sources and the law under which they functioned.

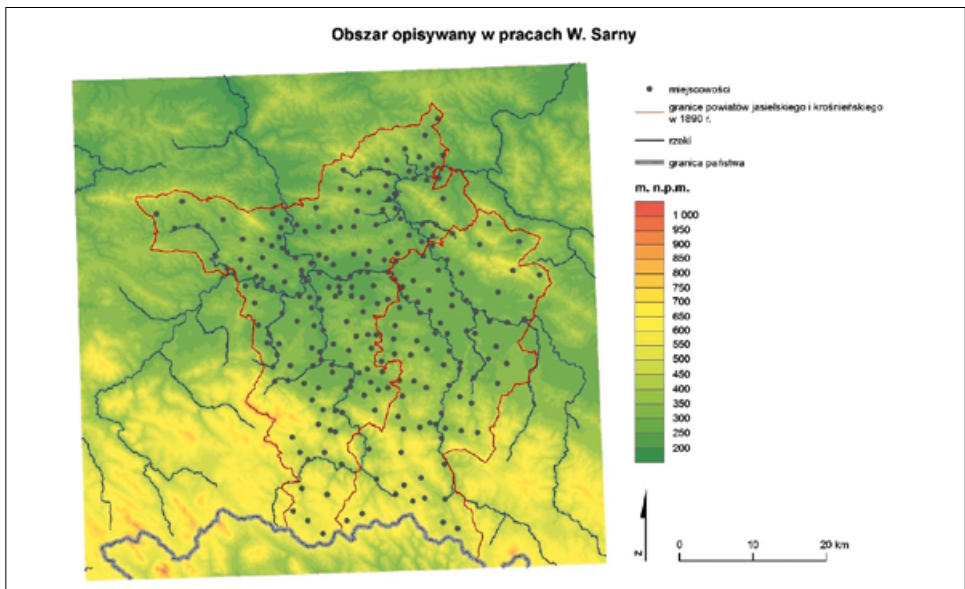
Keywords: settlement under the German law, German settlement, settlement under the Vlachs law, Vlach settlement, Krosno County, Jasło County, Władysław Sarna

później pisał: „Wnętrze tej prastarej świątyni wywarło na mnie zaraz na wstępie dziwne głębokie wrażenie”². Z zainteresowania jej dziejami z czasem zrodziły się dwie prace poświęcone powiatom jasielskiemu

* Artykuł jest streszczeniem pracy licencjackiej napisanej pod kierunkiem prof. dr. hab. Marcina W. Solarza na Wydziale Geografii i Studiów Regionalnych Uniwersytetu Warszawskiego w 2023 r. i powstał w wyniku realizacji projektu badawczego nr 2019/35/B/HS3/01274 finansowanego ze środków Narodowego Centrum Nauki.

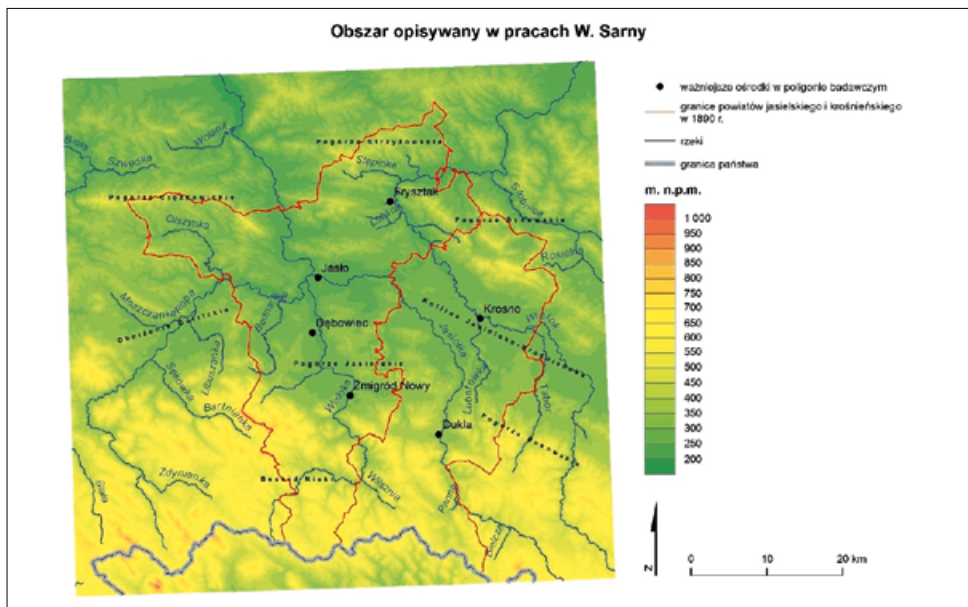
¹ Archiwum Archidiecezjalne w Przemyślu [dalej: AAP], APK TP, Sarna Władysław, tabela służbowa, k.nlb.

² W. Sarna, *Opis powiatu krośnieńskiego pod względem geograficzno-historycznym*, Przemyśl 1898, s. III.



Mapa 1. Granice powiatów jasielskiego i krośnieńskiego na przełomie XIX i XX w., czyli obszar opisywany w pracach Władysława Sarny z zaznaczonymi wszystkimi miejscowościami zawartymi w Opisach.

Źródło: oprac. własne na podstawie: baza danych; earthexplorer.usgs.gov [dostęp: 26 kwietnia 2023]; eea.europa.eu [dostęp: 6 czerwca 2023]; download.geofabrik.de [dostęp: 24 maja 2023]; dataverse.harvard.edu [dostęp: 9 lipca 2023]



Mapa 2. Granice powiatów jasielskiego i krośnieńskiego, czyli obszar opisywany w pracach Władysława Sarny z zaznaczonymi najważniejszymi ośrodkami.

Źródło: oprac. własne na podstawie: baza danych; earthexplorer.usgs.gov [dostęp: 26 kwietnia 2023]; eea.europa.eu [dostęp: 6 czerwca 2023]; download.geofabrik.de [dostęp: 24 maja 2023]; dm.pgi.gov.pl [dostęp: 18 czerwca 2023]; dataverse.harvard.edu [dostęp: 9 lipca 2023]

i krośnieńskiemu Królestwa Galicji i Lodomierii (mapy 1 i 2): *Opis powiatu krośnieńskiego pod względem geograficzno-historycznym* (Przemyśl 1898) oraz wydany dziesięć lat później *Opis powiatu jasielskiego pod względem geograficzno-historycznym* (Jasło 1908), które do dziś stanowią punkt wyjścia do badań syntetycznych nad historią i osadnictwem omawianego obszaru³ oraz szerszych opracowań⁴, wpisujących się w literaturę poświęconą tym zagadnieniom⁵.

Żadna z wymienionych prac Władysława Sarny jak dotąd nie stała się przedmiotem badań oraz krytycznego opracowania przez współczesnych badaczy. Jedyne Wojciech Blajer w swojej publikacji *Uwagi o stanie badań nad enklawami średniowiecznego osadnictwa niemieckiego między Wisłoką a Sanem* przeanalizował przydatność wzmianek o pochodzeniu mieszkańców kilku miejscowości z *Opisu powiatu krośnieńskiego*. Wnioski wyciągane przez autora *Opisów* na podstawie dostępnej mu podstawy źródłowej w kontekście dzisiejszej wiedzy historycznej są bowiem mocno zdezaktualizowane i anachroniczne. Niemniej

twórczość kapłana stanowi bardzo interesujące źródło do badań nad ówczesną świadomością historyczną cechującą kręgi intelektualne zamieszkujące Galicję na przełomie XIX i XX w. Wpisuje się ona również w panującą wówczas modę na spisywanie przewodników o charakterze historyczno-krajoznawczym, której przedstawicielem obok Sarny był m.in. inny duchowny, ks. Jan Wiśniewski. Celem niniejszego artykułu jest więc zidentyfikowanie stanu wiedzy historycznej ks. Sarny dotyczącej osadnictwa oraz lokacji na prawach niemieckim i wołoskim jako zjawisk społecznych, prawnych, etnograficznych i ekonomicznych. Poglądy autora zostaną następnie w miarę możliwości zweryfikowane na podstawie wyników współczesnych badań.

Władysław Sarna – postać i twórczość

Ksiądz Sarna urodził się 25 czerwca 1858 r. w Strzyżowie nad Wisłokiem w niezamożnej rodzinie mieszczańskiej jako jedyne dziecko Józefa i Tekli z domu Drążek. Uczęszczał do tamtejszej szkoły ludowej, a po jej ukończeniu – do I Gimnazjum

³ Zostały wykorzystane m.in. przez Jerzego Czajkowskiego (*Dzieje osadnictwa historycznego na Podkarpaciu i jego odzwierciedlenie w grupach etnograficznych*, w: *Łemkowie w historii i kulturze Karpat*, t. 1, red. tenże, Rzeszów 1992, s. 27–166); Wojciecha Blajera (*Uwagi o stanie badań nad enklawami średniowiecznego osadnictwa niemieckiego między Wisłoką a Sanem*, w: *Późne średniowiecze w Karpatach polskich*, red. J. Garncarski, Krosno 2007, s. 57–104), Bogusława Krasnowolskiego (*Między Wschodem a Zachodem. Studia nad historią i sztuką pogranicza polsko-łemkowskiego*, Toruń 2010) czy Zbigniewa Perzanowskiego (*Średniowieczny Żmigród*, „Annales Universitatis Mariae Curie-Skłodowska. Sectio F, Historia”, 45, 1990, s. 277–287).

⁴ Odniesienia do prac Władysława Sarny obecne są m.in. w międzynarodowym projekcie vlachs-project.eu czy w serii *Słownik historyczno-geograficzny ziem polskich w średniowieczu* [dalej SHG], red. T. Jurek, Warszawa 2010–2022.

⁵ Z opracowań ruszających temat osadnictwa w ogólności na badanym obszarze wymienić można prace: M. Dobrowolska, *Procesy osadnicze w dorzeczu Wisłoki i Białej Dunajcowej w tysiącleciu*, Kraków 1985; A. Fastnacht, *Osadnictwo ziemi sanockiej w latach 1340–1650*, Wrocław 1962; K. Pieradzka, *Na szlakach łemkowszczyzny*, Kraków 1939. Do pozycji skoncentrowanych na osadnictwie w poszczególnych powiatach należą: S. Gawęda, *Rozwój osadnictwa wiejskiego w regionie jasielskim do roku 1370*, w: *Studia z dziejów Jasła i powiatu jasielskiego*, red. J. Garbaciak, Kraków 1964, s. 51–67; J. Kurtyka, *Terytorium żmigrodzkie*, w: *Kościół – kultura – społeczeństwo. Studia z dziejów*

średniowiecza i czasów nowożytnych, red. S. Bylina i in., Warszawa 2000, s. 273–292; W. Lubaś, *Nazwy miejscowości powiatu jasielskiego*, w: *Studia z dziejów Jasła*, s. 571–598; D. Nowak, *Stary Żmigród w średniowieczu*, Krosno 2004; Z. Perzanowski, *Średniowieczne osadnictwo rejonu Krosna*, w: *Krosno. Studia z dziejów miasta i regionu*, t. 1, red. J. Garbaciak, Kraków 1972, s. 59–78; J. Radziszewska, *Wieś w regionie jasielskim na przełomie XIV i w XV stuleciu*, w: *Studia z dziejów Jasła*, s. 91–114. Z kolei tematem osadnictwa niemieckiego, zarówno na badanym obszarze, jak i poza nim, zajmowali się przykładowo: K. Tymieniecki, *Napływ Niemców na ziemię polskie i znaczenie prawa niemieckiego w średnich wiekach w Polsce*, „Roczniki Historyczne”, 10, 1934, 2, s. 226–244; Z. Kaczmarczyk, *Kolonizacja niemiecka i kolonizacja na prawie niemieckim*, w: *Stosunki polsko-niemieckie w historiografii. Studia z dziejów historiografii polskiej i niemieckiej*, cz. 1, red. J. Krasuski, G. Labuda, A.W. Walczak, Poznań 1974, s. 218–326; T. Tyc, *Początki kolonizacji wiejskiej na prawie niemieckim w Wielkopolsce (1200–1333)*, Poznań 1924; E. Dybek, *Lokacje na prawie niemieckim „in crude radice” w południowej części województwa krakowskiego w latach 1334–1434*, „Roczniki Humanistyczne”, 41, 1993, 2, s. 5–82. Osadnictwo wołoskie w literaturze przedmiotu omawiane jest m.in. w: K. Dobrowolski, *Migracje wołoskie na ziemiach polskich*, Lwów 1930; G. Jawor, *Osady prawa wołoskiego i ich mieszkańcy na Rusi Czerwonej w późnym średniowieczu*, Lublin 2000; T. Trajdos, *Początki osadnictwa Wołochów na Rusi Czerwonej*, w: *Łemkowie w historii*, s. 199–210; J. Langer, *Znaczenie kolonizacji wołoskiej w kształtowaniu kultury ludowej północnych i zachodnich Karpat*, w: *Łemkowie w historii*, s. 239–248.

w Rzeszowie. Studia teologiczne w diecezjalnym seminarium duchownym w Przemyślu zakończył święceniami kapłańskimi 22 lipca 1883 r. Jako wikary został skierowany do pracy w parafii Świętej Trójcy w Krośnie, następnie w katedrze Najświętszej Marii Panny w Przemyślu. W 1890 r. otrzymał parafię w Szebniach koło Krosna, do której należało pięć wsi z powiatu krośnieńskiego i trzy z powiatu jasielskiego. Rozwinął tam działalność oświatową oraz społeczną, z której znany był do końca życia. Następnie w 1908 r. objął parafię pw. Przemienienia Pańskiego w Sanoku. Rok później został wybrany na kanonika katedralnego w Przemyślu, a w 1914 r. na tzw. prałata domowego papieża Benedykta XV. W późniejszych latach obejmował kolejne funkcje (m.in. infułata i dziekana kapituły katedralnej w Przemyślu). Zmarł 9 stycznia 1929 r. w Przemyślu i został tam pochowany w grobowcu kanoników katedralnych⁶.

Obok działalności duszpasterskiej, społecznej i oświatowej Sarna zajmował się pisarstwem, poruszając tematykę religijną, etnograficzną, historyczną oraz regionalną⁷. Na pierwszy plan wybijają się tutaj oba *Opisy*. Sam o sobie pisał, że nie jest „historykiem zawodowym”⁸.

Podczas opracowywania *Opisów* ks. Sarna korzystał ze źródeł zarówno archiwalnych, jak i drukowanych (m.in. *Akt grodzkich i ziemskich z czasów Rzeczypospolitej Polskiej z archiwum tzw. bernardyńskiego we Lwowie*, *Kodeksu dyplomatycznego Małopolski*, księgi uposażeń diecezji krakowskiej czyli *Liber beneficiorum* Jana Długosza czy *Słownika geograficznego Królestwa Polskiego*

*i innych krajów słowiańskich*⁹). Ponadto informacja na temat opisywanego regionu dostarczyły kwestionariusze rozsyłane do księży i nauczycieli w okolicznych miejscowościach¹⁰ (ryc. 1). Formularz taki zaczynał się od wstępu, w którym Sarna wyjaśniał, w jakim celu gromadzi informacje. Dalej zawarto listę pytań, począwszy od etymologii nazwy miejscowości, jej właściciela, parafii rzymskokatolickiej i greckokatolickiej, sądu powiatowego, poczty i graniczących z nią miejscowości, następnie warunków fizycznogeograficznych: nazwy rzeki przepływającej przez lub w pobliżu miejscowości, nazwy pobliskiej góry lub pagórka, czy jest i jak się nazywa las w obrębie miejscowości, jaka jest jakość gleby, czego najwięcej się uprawia i jaki jest płodozmian – tym samym przechodząc do zagadnień związanych ze źródłami utrzymania mieszkańców: czy pielęgnuje się sadownictwo, czy we wsi są pasieki i ile, czy jest kamieniołom i do czego używany jest wydobywany z niego kamień, jakie są zajęcia mieszkańców podczas zimy, jaki jest przemysł drobny (chodzi o wyrób za pomocą ręcznego narzędzia – także przez terminatorów i czeladników – przedmiotów na sprzedaż), czy przed laty był tu jakiś rozwinięty przemysł, ilu rzemieślników jest obecnie i czym się zajmują. Po pytaniach na temat szkolnictwa (czas powstania i rodzaj szkoły, ile dzieci uczęszczało do niej w danym roku) następowały pytania o legendy związane z miejscowością, nazwy poszczególnych jej części oraz okolicznych pól, lasów czy paryj (parowów), najczęściej występujące nazwiska, ubiór mieszkańców, ilu domowników liczy sobie średnio gospodarstwo, jakie są zwyczaje związane z obchodzeniem świąt (Wigilii Bożego Narodzenia, Bożego Narodzenia, Wielkiego Piątku, Wielkiej Soboty, Wielkanocy i Zielonych Świątek, ale także sobótek czy dożynek),

⁶ W. Bienkowski, *Sarna Władysław*, w: *Polski słownik biograficzny*, t. 35, Warszawa–Kraków 1994, s. 197–198; AAP, APK TP, Sarna Władysław, tabela służbowa, k. nlb.; Archiwum Państwowe w Przemyślu [dalej: APP], Materiały ks. Władysława Sarny, sygn. 18, Olpiny – wypełniona ankieta opracowana przez ks. Sarnę, k. nlb.

⁷ W. Bienkowski, *Sarna Władysław*, s. 198.

⁸ W. Sarna, *Opis powiatu jasielskiego pod względem geograficzno-histerycznym*, Jasło 1908, s. VI. Warto wspomnieć, że *Opis powiatu krośnieńskiego* otrzymał wyróżnienie w konkursie na opis dowolnego powiatu Królestwa Galicji i Lodomerii organizowanego przez Muzeum im. Dzieduszyckich we Lwowie.

⁹ W. Sarna, *Opis powiatu krośnieńskiego*, s. IX.

¹⁰ W. Sarna, *Opis powiatu jasielskiego*, s. X.

czy występują tu jakieś niezwykle przysłowia, wróżby czy określenia, jakie ludzie nadają sobie przezwiska i jakie są śpiewki odnoszące się do stosunków miejscowych (miłosne, „wojackie”, „dziadowskie”), jakie są obrzędy przy chrzcie dzieci, „zmówinach ślubnych” i zaślubinach (wyszczególniono kolejne etapy: śpiewy przed i po powrocie z kościoła, przy oczepinach zwanych „zaczepinami” itd.) oraz czy w pobliżu miejscowości lub w niej samej znajdują się jakieś „pamiątki historyczne” – ruiny, okopy, uroczyska, figury lub charakterystyczne krzyże¹¹. Podczas lektury obu *Opisów* widać wyraźnie, że informacje przesłane przez respondentów zostały później wykorzystane w pracach, i że długość opisu poświęconego danej miejscowości w dużej mierze zależała od odpowiedzi zamieszczonych w formularzu. Nie była to autorska metoda Sarny: tym samym sposobem (nazywanym ankietą parafialną) ok. sto lat wcześniej Michał Poniatowski i Franciszek Czajkowski zbierali informacje geograficzne do mapy Polski¹². Podobnie działała krakowska Rada Szkolna okręgowa zamiejska w latach 1893–1894 w związku z tym samym konkursem, na który został napisany *Opis powiatu krośnieńskiego*. Zgromadzone przez nią materiały zostały zebrane przez Seweryna Udzięła¹³.

W Archiwum Archidiecezji Przemyskiej zachowały się odręcznie przepisane wytyczne dotyczące wspomnianego konkursu, z których wynika, że dobór informacji nie był przypadkowy. Według notatek opis mógł dotyczyć któregoś z powiatów Królestwa Galicji i Lodomerii, a musiał zawierać informacje na temat: warunków fizycznogeograficznych, „bogactw przyrody” (płodów roślinnych i zwierzęcych, kopalin

czy stosunków zalesienia), ludności (dane „etnologiczne” – dialekt, zwyczaje, ubiór, obrzędy itd.), stosunków gospodarczych, przemysłu (w tym rzemiosła), rozwoju miast i miasteczek oraz najważniejszych wydarzeń w historii powiatu (w tym „pamiętek dziejowych” – kościołów, kapliczek, zamków, pomników, ruin, uroczysk, okopów, figur i krzyży)¹⁴. Stąd z jednej strony szeroki zakres pytań w opisanych wcześniej formularzach, a z drugiej – dokładność w wykorzystaniu informacji w nich zawartych. Książd Sarna ten sam zestaw danych zawarł także w drugiej pracy (brak informacji, by *Opis powiatu jasielskiego* został sporządzony w ramach konkursu, zatem najprawdopodobniej była to inicjatywa własna autora).

Struktura obu prac jest podobna: w pierwszej części znajduje się ogólne omówienie powiatu, jego granice, cechy fizycznogeograficzne, zaludnienie i charakterystyka opisywanej ludności. Zawiera ona stosunkowo szczegółowe informacje dotyczące klimatu, sieci hydrograficznej i geologii, rolnictwa, przemysłu, handlu, sieci dróg, stanu oświaty oraz zwyczajów Polaków i Rusinów (Łemków i Zamieszkańców), którym poświęcono dość dużo miejsca. W *Opisie powiatu jasielskiego* pojawia się dodatkowo rozdział o historii osadnictwa na omawianym terenie.

Druga część obu prac poświęcona jest opisom poszczególnych miejscowości znajdujących się w powiecie, z których najbardziej szczegółowo opracowano miasta: Krosno, Duklę, Jasło, Żmigród Nowy i Frysztak. Choć ks. Sarna poruszał tu wiele zagadnień, pod względem historycznym skupił się na kolejnych właścicielach miejscowości. Starał się podać, kiedy po raz pierwszy dana miejscowość pojawiła się w źródłach historycznych lub kiedy – o ile da się to stwierdzić – została założona oraz jakie ważniejsze wydarzenia miały w niej miejsce.

Na koniec opisu każdej miejscowości znajdują się „dane statystyczne”, w których

¹¹ APP, Materiały ks. Władysława Sarny, sygn. 18, k. nlb.; AAP, APK TP, Sarna Władysław, Potoki – ankietka, k. nlb. (ryc. 1).

¹² B. Szady, *Mapa województwa lubelskiego Karola Pertheusa z 1786 roku jako źródło kartograficzne i historyczne*, „Biblioteka Polskiego Przeglądu Kartograficznego”, 3, 2012, s. 26–35.

¹³ M. Wyżga, *Homo movens. Mobilność chłopów w mikroregionie krakowskim w XVI–XVIII wieku*, Kraków 2019, s. 64.

¹⁴ AAP, APK TP, Sarna Władysław, Potoki – ankietka, k. nlb.

można znaleźć informacje o zajmowanej przez nią powierzchni oraz liczbie mieszkańców z podziałem na obszary gminny i dworski; część ta pod względem struktury jest zdecydowanie bardziej rozbudowana w *Opisie powiatu krośnieńskiego*, gdzie dodatkowo znajdują się wiadomości o liczbie domów, kobiet i mężczyzn, ludności danego obrządku oraz o dochodzie, który czerpano z danej miejscowości. Miejscowości są opisane według przynależności do dekanatów i parafii.

Prawdopodobnie ks. Sarna był świadom nieprawdziwości wielu dokumentów i w swoich pracach zaznaczał, które wzmianki pochodzą z falsyfikatów, np. w stosunku do bulli Grzegorza IX z 1229 r. Nie robił tego jednak w sposób konsekwentny. Dokument z 1354 r. ujęty w *Kodeksie dyplomatycznym klasztoru tyńnickiego* pojawił się w części poświęconej Brzyskom¹⁵, ale brak go np. w odniesieniu do Kołaczyc, gdzie też mógłby być wzmiankowany. Władysław Sarna określił go jako podrobiony bez podania źródła tej informacji, przytaczając opinię wydawców. Tymczasem wedle dzisiejszej wiedzy dokument ów nie jest falsyfikatem, co dezaktualizuje dane przytoczone przez autora. Innym źródłem, którego autentyczności Sarna nie był pewien¹⁶, jest dokument z 1277 r., w którym Bolesław Wstydlivy potwierdza wszystkie posiadłości cystersów koprzywnickich (*Kodeks dyplomatyczny Małopolski*, t. 1, nr 93). Został on później ponownie wydany i krytycznie opracowany przez Zygmunta Wdowiszewskiego, a następnie Zofię Kozłowską-Budkową i Stanisława Szczura, którzy ustalili, co w dokumencie jest autentyczne, a co zostało interpolowane w XV w.¹⁷

Według dyrektora Archiwum Archidiecezji Przemyskiej, ks. Henryka Borcza, „spuścizna ks. Władysława Sarny

przechowywana była do drugiej wojny światowej w Archiwum Kapituły Przemyskiej. Z informacji uzyskanych przed laty od świadków tamtego czasu – została zniszczona wraz z innymi aktami w latach 1939–1941 przez Sowieców, którzy okupowali wówczas budynki Kapituły. Akta, rękopisy i starodruki służyły im do palenia w piecach”¹⁸.

To, co ocalało z dorobku ks. Sarny, można znaleźć w Archiwum Archidiecezji Przemyskiej w Przemyślu oraz w Archiwum Państwowym w Przemyślu, dokąd trafiły z tamtejszego Archiwum Towarzystwa Przyjaciół Nauk w 1952 r.¹⁹

Historia osadnictwa w *Opisie powiatu jasielskiego*

W *Opisie powiatu jasielskiego* znajduje się rozdział poświęcony dziejom osadnictwa na omawianym obszarze (w *Opisie powiatu krośnieńskiego*, jak wspominałam, brak podobnej części), w którym autor wykorzystał opracowania Franciszka Piekosińskiego²⁰, Franciszka Bujaka²¹ oraz Aleksandra Stadnickiego²² (wszystkie dzieła pochodzą z XIX w.). Ksiądz Sarna w swoim wywodzie cofnął się do VI w., kiedy ziemie dzisiejszej Polski mieli zacząć zasiedlać „Lechici” przybyli z Azji. Następnie wymienił osady, których początki – według Piekosińskiego – miały sięgać wczesnego średniowiecza (między VI a IX w.): Cieklin, Kunowa, Świerchowa, Harkłowa, Czeluśnica, Wąlowice, Jareniówka, Żółków, Niegłowice, Gorajowice, Kaczorowy, Hankówka, Kłodawa, Wróblowa, Sadki/Sądkowa,

¹⁸ Mail H. Borcza do autorki, 29 III 2023.

¹⁹ APP, Materiały ks. Władysława Sarny, inwentarz zespołu (zbioru), s. 4.

²⁰ F. Piekosiński, *Ludność wieśniacza w Polsce w dobie piastowskiej*, Kraków 1896; tenże, *Rycerstwo polskie wieków średnich*, t. 3: *Rycerstwo małopolskie w dobie piastowskiej. Zeszyt dodatkowy*, Kraków 1902; tenże, *O sądach wyższych prawa niemieckiego w Polsce wieków średnich*, Kraków 1884.

²¹ F. Bujak, *Studia nad osadnictwem Małopolski*, Kraków 1905.

²² A. Stadnicki, *O wsiach tak zwanych wołoskich na północnym stoku Karpat*, Lwów 1848; tenże, *O wsiach tak zwanych wołoskich na północnym stoku Karpat*, cz. 2: *O kniaztwach we wsiach wołoskich z poglądem na wójto-stwa we wsiach na magdeburskiem prawie osadzonych*, Lwów 1853.

Brzezowa, Potakówka, Wolica, Czerwna, Świątkowa, Majscowa, Osobnica, Mrukowa Dębowiec, Świącany, Gogolów, Wiśniowa, Kalembina, Korzuchów, Stodolina Wysoka, Tułkowice, Pstrągowa, Stęcina, Przybówka, Niewodna, Jazowa, Szufnarowa, Jaszczurowa, Gorzyce, Bieździadka, Sowina, Sieklówka, Jaworze, Warzyce, Bierówka, Chrzastkówka, Świerzowa, Ulaszowice, Kowalowy, Lubla oraz zamek Golez (nie wszystkie miejscowości znajdują się w opisywanych przez niego powiatach)²³. W częściach *Opisów* szczegółowo poświęconych wymienionym miejscowościom brak odwołania do tego fragmentu. Jakkolwiek poszukiwanie początków wymienionych osad w dobie przedpiastowskiej jest bezzasadne, warto postawić pytanie, czy wyliczone miejscowości rzeczywiście należą do najstarszych w powiecie. Porównując je z załączoną bazą danych, widać, że większość z wymienionych w tym fragmencie miejscowości istotnie ma metrykę sięgającą niekiedy XIV w., jednak w *Opisach* znajdują się osady starsze, które nie zostały tu wymienione. Jedynie Dębowcowi, Tułkowicom, Korzuchowi i Lubli Sarna przypisał powstanie w XIII w., zatem według informacji zamieszczonych przez autora istotnie należałyby one do najstarszych w powiecie, przy czym Lubla pojawia się po raz pierwszy w źródłach w drugiej połowie tego stulecia (pozostałe później), więc rzeczywiście autor miał rację (por. baza danych). Za zdecydowane przeciwieństwo tych przykładów może służyć Świerzowa (Ruska), która, według opisu jej poświęconemu, została założona najprawdopodobniej po 1581 r. (według współczesnej literatury miała istnieć w 1665 r.²⁴). W rozdziale poświęconym osadnictwu autor wymienił ją jako jedną z najstarszych, w dalszej zaś części *Opisu* podał, że nie powstała wcześniej niż w drugiej połowie XVI w. Sarna wyraźnie nie

poddał przytoczonej przez siebie teorii krytyce, poprzestając na jej zaprezentowaniu, a zestawienie to nawet pośrednio nie dostarcza żadnych informacji na temat historii zasiedlania tych terenów.

W dalszej części rozdziału na temat historii osadnictwa Sarna pisał, że w IX w. owi Lechici mieli zostać podbici przez Polan „pod dowództwem dynastii piastowskiej”, w XII w. zaś wraz z rozpowszechnianiem się uposażeń „rycerstwa, szlachty i rycerstwa włódczego” zaczęły tworzyć się „wsie szlacheckie i włódcze”²⁵. Takie dwunastowieczne pochodzenie mają według autora Sławęcina, Łężyń, Gorzyce, Łajsce, Ołpiny, Mytarki (?), Sadki, Samokłęski, Szerzyny i Świącany. Część osad z poprzedniej listy się powtarza, lecz informacje te nie znajdują pokrycia w szczegółowych opisach miejscowości (wsią najwcześniej wzmiankowaną w źródłach są Łajsce, według autora *Opisu* pojawiające się w drugiej połowie XIII w.²⁶, zgodnie zaś ze współczesną literaturą – w drugiej połowie XIV w.²⁷; por. baza danych). W dalszej części Sarna stwierdzał: „w XIII i XIV stuleciu powstało bądź to całkiem nowych wsi, bądź to założonych na dawnych wsiach polskich, bardzo wiele wsi założonych na prawie magdeburskim. Nareszcie w XVI i XVII wieku powstały wsie tak zwane folwarczne, albo przysiółkowe”²⁸. Na podstawie tych rozważań autor wyodrębnił trzy fale („doby”) osadnictwa: przedpiastowską (do XI w.), dwunasto- i trzynastowieczną oraz dobę osadnictwa na prawie niemieckim (druga połowa XIII i wiek XIV). Następnie scharakteryzował ludność chłopską, daniny, które zobowiązana była płacić oraz usługi publiczne przez nią wykonywane. Dalej za Bujakiem stwierdził: „Pierwotnie wsi były bardzo słabo zaludnione; i tak według dokumentu z r. 1105, w Siepietnicy

²⁵ W. Sarna, *Opis powiatu jasielskiego*, s. 20.

²⁶ Tamże, s. 436.

²⁷ A. Marzec, *Łajsce*, w: SHG, cz. 3, s. 807, <http://www.slovník.ihpan.edu.pl> [dostęp: 19 sierpnia 2023].

²⁸ W. Sarna, *Opis powiatu jasielskiego*, s. 20.

²³ W. Sarna, *Opis powiatu jasielskiego*, s. 19–20.

²⁴ J. Czajkowski, *Dzieje osadnictwa*, s. 121.

był jeden gospodarz, w Szebniach dwóch gospodarzy”²⁹. Dane te zgadzają się ze współczesną literaturą³⁰.

W dalszej części rozdziału o dziejach osadnictwa Sarna przeszedł do omówienia lokacji na prawie niemieckim, które w większości określał w *Opisach* jako „prawo magdeburskie”: „W XIII, XIV, i XV wieku są zakładane w całej Polsce, a więc i w powiecie jasielskim, wsi na prawie niemieckim czyli magdeburskim. Wsi te rozwijały się nadzwyczaj pomyślnie, gdyż były wolne od rozmaitych danin i robocizn i sądów według prawa polskiego, a dawały tylko czynsze ściśle określone i podlegały sądom sołtysim na miejscu”³¹. Opis zakładania wsi na prawie niemieckim w swych ogólnych zarysach zdaje się być zgodny z obecnym stanem wiedzy na temat tego procesu. Jest zatem wzmianka o wyznaczeniu zasadzcy (Sarna nie użył tego określenia, nazywając go od początku sołtysiem), jego powinnościach i uposażeniu, o spisaniu dokumentu lokacyjnego oraz tego, co zawierał, wyznaczaniu łąnów przysługujących każdemu osadnikowi według miary „łanu małego flamandzkiego, zwanego także chełmskim lub średzkim” bądź „łanu wielkiego frankońskiego czyli niemieckiego”³², czy planowanie kształtu wsi: „środkiem wsi zazwyczaj prowadzono drogę, wzdłuż której wyznaczone zostały miejsca na ogrody i budynki dla nowych osadników. Budynki nie przylegały zaraz do drogi, lecz były nieco głębiej wpuszczone, aby rozszerzając nieco drogę, wytworzyć plac dla przekupniów i rzemieślników podczas targów, kiermaszów i jarmarków. Zwało się to nawsiem”³³. Szczegółowość opisu wynika zapewne z lektury dokumentów lokacyjnych, które w czasie opracowywania *Opisu* były już stosunkowo licznie

wydane. Co ciekawe, autor wspominał też, że „oprócz łąnów, zostaje jeszcze wymierzonych kilka lub kilkanaście tak zwanych zagród czyli ogrodów, lub dworzyszcz, obejmujących około 2 morgów. Przeznaczone one są dla rzemieślników”³⁴. Nietypowość tej informacji wynika stąd, że pojęcie „dworzyszcz” we współczesnej literaturze spotyka się raczej w odniesieniu do prawa ruskiego i wołoskiego. Zostało ono najprawdopodobniej zaczerpnięte ze współczesnej Sarnie terminologii (na jej anachroniczność dla średniowiecza wskazuje także stosowanie przez niego pojęcia „morgi”).

Autor w omawianym rozdziale poruszył za Stadnickim kwestię osadnictwa na prawie wołoskim: „w powiecie naszym były, szczególnie w żmigrodzkim, wsi założone na prawie wołoskim”³⁵ (istotnie zdecydowana większość osad na prawie wołoskim położona była na południe od Żmigrodu Nowego). Nie podał jednak liczby tych wsi ani okresu, w którym miały miejsce ich lokacje, a opisowi samego procesu poświęcił znacznie mniej miejsca niż osadom na prawie niemieckim. Wspomniał o instytucji kniazia, odnosząc ją do postaci sołtysa we wsiach prawa niemieckiego, jak również o wyjęciu osadników spod prawa polskiego i sądzeniu się ich według prawa wołoskiego, jednak nie przybliżył tego ostatniego terminu. Co się tyczy rozplanowania wsi, wskazał, że „wyznaczano miejsce na cerkiew i uposażano probostwo ruskie”³⁶, analogicznie do uposażenia kościoła w osadach prawa niemieckiego. Wymienił też kilka zwyczajów mających obowiązywać w takich osadach (np. przejmowanie dworzyszcz kmięcego przez najmłodszego syna) oraz daniny i obowiązki (m.in. daninę składaną w serach). Inaczej niż w przypadku osad prawa niemieckiego, mieszkańcy miejscowości zakładanych na prawie wołoskim „powoli nabywali prawa paszenia bydła

²⁹ Tamże, s. 25.

³⁰ J. Czajkowski, *Dzieje osadnictwa*, s. 37; S. Gawęda, *Rozwój osadnictwa*, s. 53.

³¹ W. Sarna, *Opis powiatu jasielskiego*, s. 25.

³² Tamże, s. 25, 26.

³³ Tamże, s. 26.

³⁴ Tamże, s. 27.

³⁵ Tamże, s. 29.

³⁶ Tamże.

w lasach i na połoninach³⁷. Na koniec Sarna przedstawił sytuację ludności osiadłej na obszarze powiatu z perspektywy zmian, jakie zaszły po wprowadzeniu pańszczyzny czy możliwości skupowania sołectw i kniazioństw przez szlachtę.

Analizując ten rozdział *Opisu powiatu jasielskiego* można stwierdzić, że największe różnice między tezami stawianymi przez Sarnę a współczesnym stanem wiedzy dotyczą okresu poprzedzającego osadnictwo na prawie niemieckim. W przypadku osadnictwa na prawie niemieckim i wołoskim rozbieżności nie są aż tak znaczące, co wiąże się z wiedzą księdza czerpaną z licznie już wówczas wydanych dokumentów lokacyjnych oraz opracowań innych badaczy. Ze względu na braki warsztatowe Sarny oraz błędy w interpretacji dostępnych danych informacje zawarte w pracach nie stanowią jednak obiektywnego odzwierciedlenia ówczesnego stanu wiedzy na badany temat (uwaga ta odnosi się do obu omawianych publikacji), jednak mogą być przykładem ilustrującym recepcję ówczesnej wiedzy historycznej w publicystyce i piśmiennictwie o charakterze popularyzatorskim.

Rozdział ten jest jedynym miejscem w obu *Opisach*, gdzie Sarna poświęcił więcej uwagi zagadnieniom osadnictwa niemieckiego i wołoskiego, omawiając je z perspektywy prawa lokacyjnego. Pokazuje on, jak autor rozumiał oba pojęcia, ale nie odnosi się do konkretnych miejscowości w opisywanych powiatach. Pozostałe informacje na badany temat mają charakter rozproszonych wzmianek. Oprócz aspektu prawno-lokacyjnego Sarna poruszał też wątek etniczny, tzn. udziału ludności określanej szeroko jako niemiecka (pochodzącej z kręgu kultury niemieckiej, niemieckojęzycznej). W przypadku osadnictwa wołoskiego informacje na jego temat zawarte w *Opisach* są zbyt ogólne, by dało się wnioskować, czy autor uwzględnił czynnik etniczny.

Osadnictwo niemieckie w pracach Władysława Sarny

W części poświęconej charakterystyce etnograficznej w *Opisie powiatu krośnieńskiego* znajduje się informacja: „powiat krośnieński zamieszkują Polacy, Rusini i Żydzi. [...] Polacy są częściowo tubylcami, częściowo osadnikami niemieckimi lub szwedzkimi”, i dalej: „jako osady niemieckie uważać można wsi pobliskie Krosna jak: Krościenko Wyżne i Niżne, Suchodół, Białobrzegi, Głowienka, Korczyzna, Kombornia, Odrzykoń, Wrocanka, Iskrzynia, Iwonicz³⁸. Autor jednak nie wskazał źródeł swojej wiedzy na temat pochodzenia miejscowej ludności³⁹. Interesująca jest również wzmianka o osadnikach szwedzkich, pojawiająca się tylko w tym miejscu w obu opisach powiatów. Być może została zaczerpnięta ze *Słownika geograficznego Królestwa Polskiego*, którego autorzy podają informację o sprowadzeniu „brańców wojennych szwedzkich” do Krościenka Niżnego⁴⁰. Także w *Opisie powiatu jasielskiego* w części poświęconej mieszkańcom autor ogólnie stwierdził, że „Polacy są częściowo tubylcami, częściowo osadnikami niemieckimi”, a ponadto: „Jako osady niemieckie uważać należy wszystkie wsi, założone przez Benedyktynów i Cystersów⁴¹” (niemieckie najprawdopodobniej w znaczeniu pochodzenia ludności) – ponownie bez podania źródła tych informacji. Co ciekawe, we fragmencie *Opisu powiatu krośnieńskiego* dotyczącym przemysłu tkackiego znajduje się informacja z połowy XVI w.⁴²: „Kronikarz Marcin Bielski początek tkactwa na Podgórzu odnosi jeszcze do czasów Bolesława Chrobrego, pisze bowiem: «A dlatego je (Niemców) Bolesław tam osadzał, aby bronili granic od Węgiei i Rusi; ale że

³⁸ W. Sarna, *Opis powiatu krośnieńskiego*, s. 66–67.

³⁹ W. Blajer, *Uwagi o stanie badań*, s. 61.

⁴⁰ *Słownik geograficzny Królestwa Polskiego i innych krajów słowiańskich* [dalej: SGKP], t. 4, red. F. Sulimierski, B. Chlebowski, W. Walewski, Warszawa 1883, s. 703, za: W. Blajer, *Uwagi o stanie badań*, s. 82.

⁴¹ W. Sarna, *Opis powiatu jasielskiego*, s. 48.

⁴² W. Blajer, *Uwagi o stanie badań*, s. 59.

³⁷ Tamże, s. 30.

był lud gruby, niewaleczny, obrócono je do roli i do krów, bo sery dobrze czynią, zwłaszcza w Śpiżu i na Pogórze; drudzy też kądziel dobrze przędą i przetoż płócien z Pogorza u nas bywa najwięcej»⁴³. Sarna pozostawił ją bez komentarza. Brak tego cytatu w rozdziale poświęconym tkactwu w powiecie jasielskim.

W opisach niektórych miejscowości, snując rozważania nad etymologią nazw, autor wykorzystał niedoskonałą jeszcze w jego czasach metodę toponomastyczną. Jakkolwiek w przypadku osad w powiecie jasielskim są one zazwyczaj wywodzone od domniemanego imienia założyciela (np. Siedliska, Łubienko, Łajsce), ewentualnie od położenia (np. Załęże, Glinik Polski), tak w *Opisie powiatu krośnieńskiego* w kilku miejscach analizie poddane jest ich pierwotne brzmienie, często różniące się znacząco od wersji funkcjonującej na przełomie XIX i XX w. Dodatkowo niektóre miejscowości opatrzone są komentarzem wskazującym na ich niemieckie pochodzenie. Tak jest w przypadku Korczyny: „Kiedy Korczyna została założona, nie wiadomo; zdaje się, iż dopiero w piętnastym wieku jako kolonia niemiecka”, i dalej: „Pierwotnie Korczyna nazywała się: Kothczina, Kothczyna, i niektórzy nazwę tę wywodzą od słowa Kothschoen, piękne błoto, że osada została założona w miejscowości błotnistej”⁴⁴ (w obu przypadkach bez podania źródła). Autor zaczerpnął te informacje z *Słownika geograficznego*, którego autorzy jako pierwotne brzmienie nazwy miejscowości podali „Kotczyna” na podstawie „akt kościoła około r. 1506”⁴⁵. Sarna powołał się także na *Akta grodzkie i ziemskie* (t. 7), przytaczając dokument z 1420 r., dotyczący rozgraniczenia między wsią Eremberg a przedmieściami krośnieńskimi, w którym pojawia się nazwa (poła) Kotkenhaw⁴⁶, a którą utożsamiał z Korczyną.

⁴³ W. Sarna, *Opis powiatu krośnieńskiego*, s. 26.

⁴⁴ Tamże, s. 352.

⁴⁵ SGKP, t. 4, s. 399.

⁴⁶ W. Sarna, *Opis powiatu krośnieńskiego*, s. 352.

Analogicznym przypadkiem miejscowości określonej jako niemiecka na podstawie jej nazwy mogłaby być Komborna: „Kombornia jest osadą niemiecką, założoną prawdopodobnie w czasach Kazimierza Wielkiego i nazywała się pierwotnie Kalmbornia, co może jest zepsute Kaltenbruenn Zimna woda, studnia”⁴⁷. Autor nie podał źródła tej informacji, jednak również ona pochodzi ze *Słownika geograficznego*⁴⁸. Sarna wskazał także na niemieckość Iwonicza: „Z imion kmieci okazuje się, że wieś ta była czysto niemiecką kolonią”⁴⁹ (lista nazwisk kmieci pochodzi z dokumentu z 1492 r. dotyczącego podziału dóbr iwonickich⁵⁰), oraz Krościenka Niżnego: „Że Krościenko jest osadą niemiecką, to dowodzą same nazwiska. I tak dotychczas najwięcej jest nazwisk familij Szalców i Zajdlów. Imiona najdawniejszych mieszkańców czytaliśmy powyżej w relacji z r. 1565”⁵¹. Osobnym przypadkiem jest Krościenko Wyżne, co do którego autor zawarł informację, że „osadnicy mówili jeszcze w roku 1556 po niemiecku, jak tego dowodzą akta biskupów przemyskich”⁵² – informacja ta także pochodzi ze *Słownika geograficznego*⁵³.

W opisach wielu miejscowości powiatu krośnieńskiego Sarna podał noszone przez miejscową ludność nazwiska, najczęściej na podstawie lustracji z 1581 r. Część z nich, jak autor sam zauważył, ma niemieckie brzmienie. Tak było w przypadku Krościenka Wyżnego (nazwiska pochodzące z rewizji starostwa sanockiego z 1563 r.), Iskrzyni (lustracja z 1565 r.), Iwonicza (1492 r., dokument spadkowy dotyczący podziału dóbr między trzy siostry) czy Krościenka Niżnego (rewizja starostwa sanockiego z 1565 r.). W przypadku opisu powiatu jasielskiego autor bardzo rzadko

⁴⁷ Tamże, s. 359.

⁴⁸ SGKP, t. 4, s. 308.

⁴⁹ W. Sarna, *Opis powiatu krośnieńskiego*, s. 436.

⁵⁰ Tamże, s. 434.

⁵¹ Tamże, s. 345.

⁵² Tamże, s. 362.

⁵³ SGKP, t. 4, s. 703.

wymieniał nazwiska osiadłych kmieci, ograniczając się najczęściej do podania ich liczby⁵⁴. Na koniec rozważań o osadnictwie niemieckim w opisie Zydranowej znaleźć można wzmiankę na temat pochodzenia ludności w niej zamieszkałej. Została ona zapisana przez ks. Wojciecha Michnę i przytoczona przez Władysława Sarnę. Według przekazu mieszkańcami wsi mieli być jeńcy wzięci do niewoli podczas bitwy pod Grunwaldem za sprawą Zydrana, „rycerza polskiego, wodza króla Jagiełły”: „Po bitwie pod Grunwaldem pojmanym jeńcom wyznaczono grunta do osiedlenia koło Dukli i Sanoka, jedni z nich założyli miasto Rymanów, Zarszyn, Mrzygłód, «część inna poszła w lasy aż za Duklę, blisko granicy węgierskiej, bo się bali Tataków». Przyłączyli się do nich Mazury i Rusini, obrali sobie plac, wyrabiali las i stanęła wieś”⁵⁵. Jak autor stwierdził, nie był w stanie zweryfikować trafności tego domysłu. W stosunku do Zydranowej brakuje wzmianek o funkcjonowaniu według zasad prawa niemieckiego, za to występuje w niej prawo wołoskie. W źródłach pojawia się dopiero w drugiej połowie XVI w., zatem nie wskazuje na to, by przytoczone pochodzenie ludności miało być prawdziwe. Być może ma tu miejsce „folkloryzacja historii”, o której wspomina Wojciech Blajer w kontekście przekonania, że część ludności na badanym przez niego obszarze wywodziła się od jeńców szwedzkich⁵⁶.

Choć Władysław Sarna stosunkowo rzadko bezpośrednio wzmiankował funkcjonowanie miast i wsi na prawie niemieckim, w opisach wielu miejscowości można znaleźć przesłanki wskazujące na jego obecność (np. płacenie czynszu, obecność sołtysa). Jednocześnie w opisach m.in. Desznicy czy Ropianki „sołtysi łąn” jest wymieniany obok dworzyszcz wołoskich⁵⁷.

Osadnictwo wołoskie w pracach Władysława Sarny

W częściach *Opisów* poświęconych poszczególnym wsiom autor nigdzie nie podał informacji, że daną miejscowość lokowano na prawie wołoskim lub że funkcjonowała według jego zasad (inaczej niż w przypadku prawa niemieckiego, a nawet polskiego). Jedynym śladem może być informacja o obecności wspomnianych już dworzyszcz wołoskich (czasem określanych jako dworzyszczka kmieci, np. w przypadku Hałbowa⁵⁸, lub półdworzyszczka, np. w Krempnej⁵⁹), które stanowiły podstawową jednostkę przydziału ziemi we wsiach lokowanych na tym prawie⁶⁰. Wszystkie wzmianki o dworzyszczach wołoskich pochodzą z lustracji z 1581 r. Jednocześnie niektóre wsie, w przypadku których w *Opisach* nie ma mowy o dworzyszczach wołoskich, funkcjonowały na prawie wołoskim (tak było w przypadku Świątkowej Wielkiej, Wyszowatki czy Woli Cieklińskiej) – jak wynika z weryfikacji informacji zawartej w bazie danych. Być może ów brak bezpośrednich odniesień do prawa wołoskiego był związany ze specyfiką źródeł, z których autor korzystał, lub niedostępnością dokumentów lokacyjnych.

Interesującą informację znaleźć można w części poświęconej Żmigrodowi Nowemu: wsiami „ruskimi, czyli wołoskimi” określone są: Myscowa, Krempna, Świątkowa, Grab i Polana(?)⁶¹. Wzmianka ta pochodzi z dokumentu podziału Żmigrodczyzny między Marka i Mikołaja Stadnickich z 1554 r., ukazanego drukiem w dodatku do „Gazety Lwowskiej” w 1853 r.⁶² Określenie to zostało bezpośrednio zaczerpnięte z treści dokumentu. Nazwa „Polana” budzi wątpliwości, jako że w żadnym z *Opisów* nie ma takiej miejscowości; zapewne chodziło

⁵⁴ W. Sarna, *Opis powiatu jasielskiego*, passim.

⁵⁵ Tamże, s. 473–474.

⁵⁶ W. Blajer, *Uwagi o stanie badań*, s. 95.

⁵⁷ W. Sarna, *Opis powiatu jasielskiego*, s. 487; tenże, *Opis powiatu krośnieńskiego*, s. 490.

⁵⁸ W. Sarna, *Opis powiatu jasielskiego*, s. 500.

⁵⁹ Tamże, s. 503.

⁶⁰ G. Jawor, *Osady prawa wołoskiego*, s. 145.

⁶¹ W. Sarna, *Opis powiatu jasielskiego*, s. 481.

⁶² Dodatek do „Gazety Lwowskiej”, 1853, 35, s. 140.

o Polany, rzeczywiście funkcjonujące na prawie wołoskim, lub Polankę, w której nie stwierdzono elementów tego systemu. Sarna nie rozwinął dalej tego wątku.

W *Opisie powiatu krośnieńskiego w Uwagach końcowych* znajduje się bardzo krótka informacja dotycząca różnic w charakterystyce obszarów objętych kolonizacją na prawie niemieckim i wołoskim: „Prawie wszystkie wsie były założone na prawie magdeburskim, z wyjątkiem kilku wsi w górach położonych, które były założone na prawie wołoskim”⁶³.

Baza danych⁶⁴

Informacje na temat czasu pojawienia się miejscowości w źródłach oraz prawa, według którego one funkcjonowały, podane przez Władysława Sarnę w jego pracach, zestawiono ze współczesną literaturą przedmiotu. W ten sposób powstała baza danych (zob. załącznik) obejmująca wszystkie miejscowości opisane w obu pracach Sarny, w tym miejscu zaś przedstawiono tylko jej podsumowanie. Na przedstawiony wynik (por. także mapy 3 i 4) wpłynęły częściowo braki w danych, częściowo przyjęte kryteria, a po części rozbieżności między stanem wiedzy z przełomu XIX i XX w. oraz współcześnie.

Tabela 1. Powiat jasielski

Liczba miejscowości	160			
Zgodność danych	wiek	wiek (%)	prawo	prawo (%)
zgodne	52	32,5	9	5,63
częściowo zgodne	0	0,0	5	3,13
niezgodne	88	55,0	0	0,00
brak danych	20	12,5	145	90,63

Źródło: oprac. własne na podstawie: baza danych

Tabela 2. Powiat krośnieński

Liczba miejscowości	83			
Zgodność danych	wiek	wiek (%)	prawo	prawo (%)
zgodne	26	31,33	6	7,23
częściowo zgodne	1	1,20	4	4,82
niezgodne	48	57,83	0	0,00
brak danych	8	9,64	73	87,95

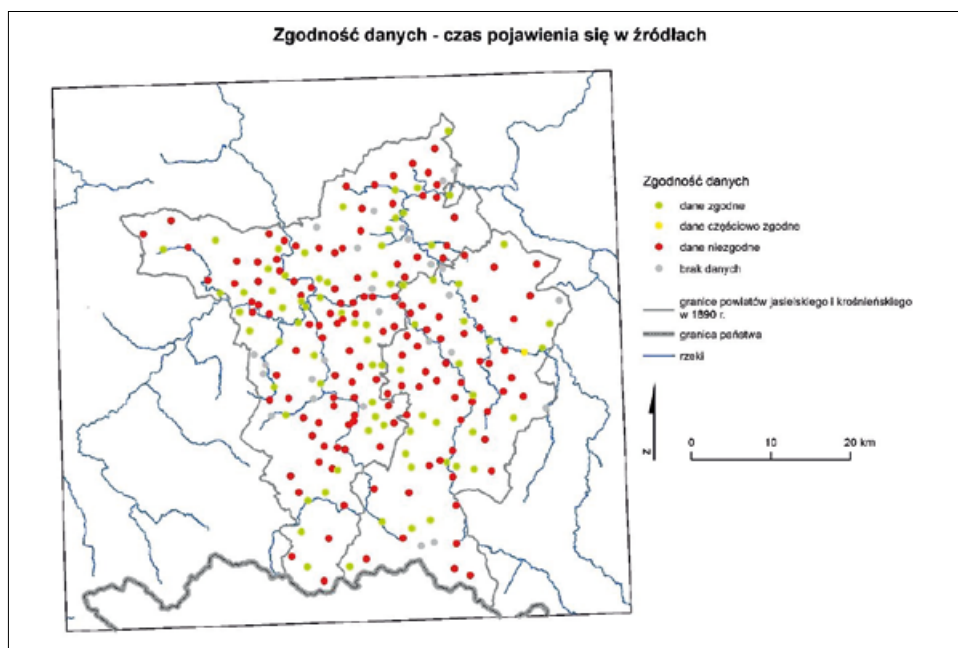
Źródło: oprac. własne na podstawie: baza danych

Podsumowanie

Oba *Opisy* zawierają informacje dotyczące osadnictwa niemieckiego i wołoskiego (rozumianego w dwójnasób), jednak w wielu miejscach są one lakoniczne i często autor nie dodał odnośników do źródeł, z których czerpał te informacje. Z perspektywy badań nad historią osadnictwa dane zawarte w pracach Władysława Sarny są wtórne, gdyż autor korzystał z danych będących w obiegu naukowym, zatem nie ujawnił ani nie przytoczył nowych, nieznanych historykom źródeł. Obie prace mają jednak istotny walor agregujący i porządkujący ówczesny stan wiedzy o osadnictwie tych regionów przez zebranie w jednym miejscu danych osadniczych dotyczących obu powiatów. W tym względzie pozostają doskonałym świadectwem ówczesnego stanu wiedzy historycznej i regionalistycznej cechującej polskie środowiska intelektualne działające pod zaborem austriackim. O wiele większą wartość prace ks. Sarny mają dla badań kulturoznawczych, etnologicznych i etnograficznych – przede wszystkim za sprawą otwarcia nowych pól badawczych dla antropologii kulturowej. Obie publikacje – dzięki popularyzatorskiej formie oraz narracji prowadzonej w sposób przyjazny dla czytelnika nieobebranego z pryncypialnym językiem nauki – stanowią w końcu ważny wkład do budowania historii i tożsamości lokalnej. ■

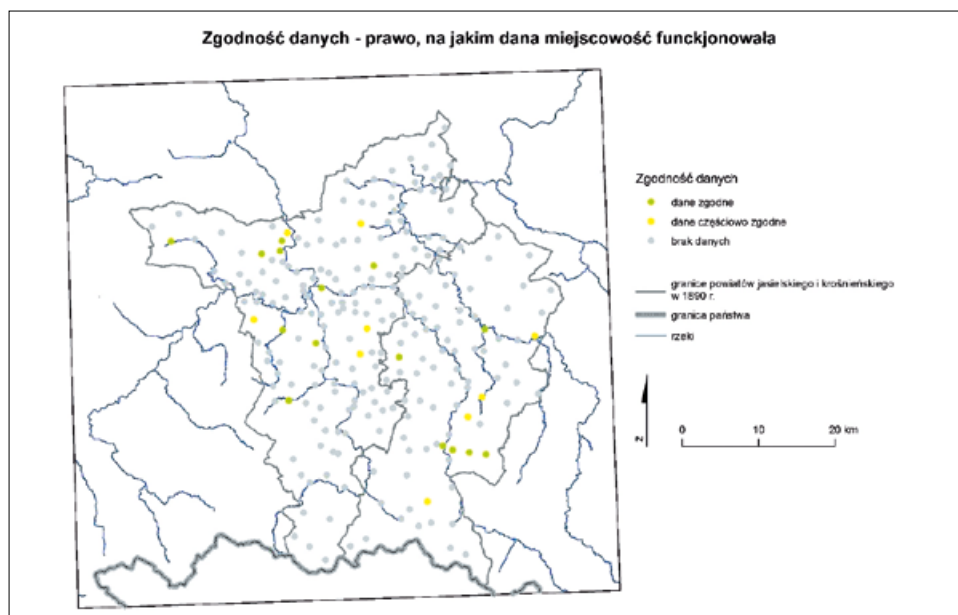
⁶³ W. Sarna, *Opis powiatu krośnieńskiego*, s. 493.

⁶⁴ <https://atlasfontium.pl/osadnictwo-niemieckie-i-woloskie> [dostęp: 12 marca 2024].



Mapa 3. Przedstawienie zgodności lub jej braku między danymi pochodzącymi z *Opisów Sarny* oraz ze współczesnej literatury – dla zagadnienia czasu pojawienia się danej miejscowości w źródłach historycznych.

Źródło: oprac. własne na podstawie: baza danych; eea.europa.eu [dostęp: 6 czerwca 2023]; download.geofabrik.de [dostęp: 24 maja 2023]; dataverse.harvard.edu [dostęp: 9 lipca 2023]



Mapa 4. Przedstawienie zgodności lub jej braku między danymi pochodzącymi z *Opisów Sarny* oraz ze współczesnej literatury – dla zagadnienia prawa, na jakim dana miejscowość funkcjonowała.

Źródło: oprac. własne na podstawie: baza danych; eea.europa.eu [dostęp: 6 czerwca 2023]; download.geofabrik.de [dostęp: 24. maja 2023]; dataverse.harvard.edu [dostęp: 9 lipca 2023]

Wielmożny Panie Nauczycielu!

W imię nauki, której Wielmożny Pan Nauczyciel jest przedstawicielem, ośmielam się Go prosić o łaskawe odpowiedzi na następujące pytania, odnoszące się do Pańskiego miejsca zamieszkania. Chciałbym bowiem zebrać dane do skreślenia monografii powiatu krośnieńskiego, a nie mając czasu, aby sam osobiście cały powiat objechać, ośmielam się prosić o łaskawe dopomożenie mi do tego mego celu odpowiedzią na postawione pytania. Gdyby na niektóre pytania nie można było odpowiedzieć z jakiegokolwiek powodu, proszę zostawić bez odpowiedzi. Wypełniony kwestyjonaryusz raczy Wielmożny Pan Nauczyciel łaskawie wręczyć w czasie konferencji okręgowej w Krośnie Panu Peterowi Nauczycielowi z Jaszczeni. Sądząc, że Wielmożny Pan Nauczyciel nie odmówi mej prośbie, mam zaszczyt kreślić się Jego

sługa
Ksiądz Władysław Sarna
proboszcz w Szebniach
o. p. Moderówka.

1. Nazwisko miejscowości: *Polaki*

2. Jej właściciel: *Edmund Larmak*

3. Parafia rz. kat. *Jadłowa* gr. kat. —

4. Sąd powiatowy: *Krosno*

5. Poczta: *Krosno*

6. Granice miejscowości: ze wschodu: *Witochów* zachodu: *Staszyn, Jadłowa* południa: *Jaszczeni*
północy: *Jaszczeni*

7. Nazwisko rzeki lub potoka przepływającego ^{przez} ~~obok~~ miejscowości: —

8. Nazwisko góry lub pagórka w obrębie miejscowości: —

9. Czy jest las w obrębie miejscowości i jak się nazywa: *las potok, ko*

10. Jakość gleby: *niezła, glina, żwir, piasek*

11. W miejscowości uprawiają najczęściej: *żyto, rzepa, pszenica, karkulka*

12. Jaki jest płodozwiązek: *na nowo: pszenica, żyto, rzepa, rzepa - karkulka - pszenica*

13. Czy pielęgnują sadownictwo i przybliżona ilość sadów w miejscowości: *Przy każdym domu po 1 sadok. rzepa lub rzepa*

14. Ile mniej więcej pasiek we wsi: *3*

15. Czy we wsi jest kamieniołom: —

16. Na co używają tych kamieni: —

17. Czy i co wyrabiają mieszkańcy w ziemie lub w czasie, gdy na polach nie ma roboty z miejscowych surowych materiałów i dla własnego użytku: *Przędz*

Ryc. 1. Przykładowy formularz Władysława Sarny dotyczący miejscowości w opisywanym powiecie
Źródło: Archiwum Archidiecezjalne w Przemyślu, APK TP Sarna Władysław

18. Jaki jest przemysł drobny: (wyrabia przedmioty na sprzedaż nigica do pomocy terminatorów, czeladników a postu-
guje się tylko ręcznym narzędziem): —

19. Czy i jaki kwitł przemysł przed laty: —

20. Którzy i ile jest rzemieślników: *2 młynarzy, 2 stolarzy, 1 kowal, 1 krawiec*

21. Odkąd istnieje szkoła: *1834/2*

22. Ile w roku szkolnym 1899/1900 uczęszczało dzieci:

23. Jaka to szkoła: *Jednoklasowa*

24. Podania jakie są przywiązane do miejscowości: *Był tu niejakie reformacje, krosznowskie i
Judy-prawa, 700000 reformacji w 1700 roku*

25. Jakie są nazwiska pennych części miejscowości: *Na-asi, Kato-dow, Kromierie*

26. Jakie są nazwiska niezwykłe pól, paryj, lasów:

27. Jakich jest najwięcej familijnych nazwisk mieszkańców: *Scobianistich*

28. Kiedy zostało założone miasto i przez kogo? Czy był w nim jakiś pałac (Kolebny)?
Kiedy zostało założone Krosno i przez kogo? Jaki był ówczesny proboszcz? Czy kościół
nie posiada jakichś pamiątek przeszłości, o których wie kolebny, monastyrzy,
starań, portretów? Czy dawniej istniał? I ile jest?

37. Czy nie ma jakich wspomnień historycznych, ~~przemysł~~ ^{działających, ruin, uroczysk, okopów, figur, krzyżów charak-}
terystycznych:

38. Czy kościół (cerkiew) nie posiada jakich ~~ciężkich~~ ^{zabytków przeszłości:}

39. Jakie są obrzędy domowe przy chrzcie dzieci:

40. Jakie są zwyczaje przy złożeniu ślubnych i jakie ^{śpiewy:}

41. Jakie zwyczaje i śpiewy we wstępie ślubu:

42. Jak śpiewają przed wyjazdem do kościoła:

43. Jak jadą do kościoła dziewczki a jak swatowie:

44. Jak się zwyczaje i śpiewki po powrocie z kościoła:

45. Jak się śpiewy przy zaciepinach:

*Ja nie, dęty waga poprawiać, a jak pociągają,
46. Ja nie są obnedy, pogrzebowe? Teraz pociągają? krowy, gdy cicho pod
słomką? Tędy, wycieranie, krowy wycieranie? po wycieraniu
Czy wycieranie, śniadanie przed oratoriami w polu. Czy wycieranie
stępy i gidi?*

Bibliografia

- Bieńkowski W., *Sarna Władysław*, w: *Polski słownik biograficzny*, t. 35, Warszawa–Kraków 1994, s. 197–198.
- Blajer W., *Uwagi o stanie badań nad enklawami średniowiecznego osadnictwa niemieckiego między Wisłoką a Sanem*, w: *Późne średniowiecze w Karpatach polskich*, red. J. Garncarski, Krosno 2007, s. 57–104.
- Bujak F., *Studia nad osadnictwem Małopolski*, Kraków 1905.
- Czajkowski J., *Dzieje osadnictwa historycznego na Podkarpaciu i jego odzwierciedlenie w grupach etnograficznych*, w: *Lemkowie w historii i kulturze Karpat*, t. 1, red. J. Czajkowski, Rzeszów 1992, s. 27–166.
- Dobrowolska M., *Procesy osadnicze w dorzeczu Wisłoki i Białej Dunajcowej w tysiącleciu*, Kraków 1985.
- Dobrowolski K., *Migracje wołoskie na ziemiach polskich*, Lwów 1930.
- Dybek E., *Lokacje „in crude radice” w południowej części województwa krakowskiego w latach 1334–1434*, „Roczniki Humanistyczne”, 41, 1993, 2, s. 5–82.
- Fastnacht A., *Osadnictwo ziemi sanockiej w latach 1340–1650*, Wrocław 1962.
- Gawęda S., *Rozwój osadnictwa wiejskiego w regionie jasielskim do roku 1370*, w: *Studia z dziejów Jasła i powiatu jasielskiego*, red. J. Garbacik, Kraków 1964, s. 51–67.
- Jawor G., *Osady prawa wołoskiego i ich mieszkańcy na Rusi Czerwonej w późnym średniowieczu*, Lublin 2000.
- Kaczmarczyk Z., *Kolonizacja niemiecka i kolonizacja na prawie niemieckim*, w: *Stosunki polsko-niemieckie w historiografii. Studia z dziejów historiografii polskiej i niemieckiej*, cz. 1, red. J. Krasuski, G. Labuda, A.W. Walczak, Poznań 1974, s. 218–326.
- Kozłowska-Budkowa Z., Szczur S., *Dzieje opactwa cysterskiego w Koprzywnicy do końca XIV wieku*, „Nasza Przyszłość”, 60, 1980, s. 5–76.
- Krasnowolski B., *Między Wschodem a Zachodem. Studia nad historią i sztuką pogranicza polsko-łemkowskiego*, Toruń 2010.
- Kurtyka J., *Terytorium żmigrodzkie*, w: *Kościół – kultura – społeczeństwo. Studia z dziejów średniowiecza i czasów nowożytnych*, red. S. Bylina i in., Warszawa 2000, s. 273–292.
- Langer J., *Znaczenie kolonizacji wołoskiej w kształtowaniu kultury ludowej północnych i zachodnich Karpat*, w: *Lemkowie w historii i kulturze Karpat*, t. 1, red. J. Czajkowski, Rzeszów 1992, s. 239–248.
- Lubaś W., *Nazwy miejscowości powiatu jasielskiego*, w: *Studia z dziejów Jasła i powiatu jasielskiego*, red. J. Garbacik, Kraków 1964, s. 571–598.
- Marzec A., *Łajsce*, w: *Słownik historyczno-geograficzny ziem polskich w średniowieczu*, cz. 3, s. 807, <http://www.slownik.ihpan.edu.pl> [dostęp: 19 sierpnia 2023].
- Nowak D., *Stary Żmigród w średniowieczu*, Krosno 2004.
- Perzanowski Z., *Średniowieczne osadnictwo rejonu Krosna*, w: *Krosno. Studia z dziejów miasta i regionu*, t. 1, red. J. Garbacik, Kraków 1972, s. 59–78.
- Perzanowski Z., *Średniowieczny Żmigród*, „Annales Universitatis Mariae Curie-Skłodowska. Sectio F, Historia”, 45, 1990, s. 277–287.
- Piekosiński F., *Ludność wieśniacza w Polsce w dobie piastowskiej*, Kraków 1896.
- Piekosiński F., *O sądach wyższych prawa niemieckiego w Polsce wieków średnich*, Kraków 1884.
- Piekosiński F., *Rycerstwo polskie wieków średnich*, t. 3: *Rycerstwo małopolskie w dobie piastowskiej. Zeszyt dodatkowy*, Kraków 1902.
- Pieradzka K., *Na szlakach Lemkowszczyzny*, Kraków 1939.
- Radziszewska J., *Wieś w regionie jasielskim na przełomie XIV i w XV stuleciu*, w: *Studia z dziejów Jasła i powiatu jasielskiego*, red. J. Garbacik, Kraków 1964, s. 91–114.
- Słownik geograficzny Królestwa Polskiego i innych krajów słowiańskich*, t. 4, red. F. Sulimierski, B. Chlebowski, W. Walewski, Warszawa 1883.
- Stadnicki A., *O wsiach tak zwanych wołoskich na północnym stoku Karpat*, Lwów 1848.
- Stadnicki A., *O wsiach tak zwanych wołoskich na północnym stoku Karpat*, cz. 2: *O kniaźtwach we wsiach wołoskich z poglądem na wójtostwa we wsiach na magdeburskim prawie osadzonych*, Lwów 1853.
- Szady B., *Mapa województwa lubelskiego Karola Perthesa z 1786 roku jako źródło kartograficzne i historyczne*, „Biblioteka Polskiego Przeglądu Kartograficznego”, 3, 2012, s. 26–35.
- Trajdos T., *Początki osadnictwa Wołochów na Rusi Czerwonej*, w: *Lemkowie w historii i kulturze Karpat*, t. 1, red. J. Czajkowski, Rzeszów 1992, s. 199–210.
- Tyc T., *Początki kolonizacji wiejskiej na prawie niemieckim w Wielkopolsce (1200–1333)*, Poznań 1924.
- Tymieniecki K., *Napływ Niemców na ziemię polskie i znaczenie prawa niemieckiego w średnich wiekach w Polsce*, „Roczniki Historyczne”, 10, 1934, 2, s. 226–244.
- Wyźga M., *Homo movens. Mobilność chłopów w mikroregionie krakowskim w XVI–XVIII wieku*, Kraków 2019. ■

German and Vlach settlement in the area of the former Krosno and Jasło Counties in the texts by Fr Władysław Sarna: A contribution to the study of historical knowledge at the turn of the twentieth century

Summary

The changes that occurred in the settlement network in the area of the former counties of Jasło and Krosno during and after the First and Second World Wars, as well as Operation Vistula, make materials from before these events useful in settlement studies. Examples of such works are the publications of Fr Władysław Sarna: *Opis powiatu krośnieńskiego pod względem geograficzno-historycznym* [Description of the Krosno County from geographical-historical perspective] (Przemyśl, 1898) and *Opis powiatu jasielskiego pod względem geograficzno-historycznym* [Description of the Jasło County from geographical-historical perspective] (Jasło, 1908), both from the turn of

the twentieth century. The article analyses the information regarding the settlement, particularly German and Vlach ones, in both ethnic and legislative sense. The scarcity of data on the discussed topic (especially Vlach settlements) and inconsistencies or lack of justification for the provided information in some places hinder the analysis of the source material. Nevertheless, both works provide a broader context and illustrate the state of knowledge on this subject from the turn of the twentieth century in the intellectual community in Galicia. They also constitute an important contribution to constructing local history and identity. ■

Martyna A. Zarzycka – licencjat geografii na Wydziale Geografii i Studiów Regionalnych, Uniwersytet Warszawski. Współautorka *Geograficzno-politycznego atlasu Polski. Polska w świecie współczesnym: perspektywa 2022* oraz wykonawca w projekcie „Głuchoniemcy (Waldddeutsche): przeszłość i terażniejszość zapomnianych społeczności lokalnych na Pogórzu Karpackim”. (ma.zarzycka@student.uw.edu.pl)

Martyna A. Zarzycka – BA in Geography at the Faculty of Geography and Regional Studies, University of Warsaw. Co-author of the *Atlas of Poland's political geography. Poland in the modern world: 2022 Perspective* and participant in the project “Forest Germans (Głuchoniemcy, Waldddeutsche): the past and present of forgotten local communities in the Carpathian Foothills”. (ma.zarzycka@student.uw.edu.pl)