

# Przykłady przeobrażeń przestrzennych wybranych łańcuchówek we współczesnych granicach województwa małopolskiego

Monika Cepil

<https://orcid.org/0000-0003-2551-2566>

Uniwersytet Jana Kochanowskiego w Kielcach

**Zarys treści:** Artykuł przedstawia wstępne wyniki badań na temat przemian przestrzennych wybranych łańcuchówek w województwie małopolskim. Celem było ukazanie przemian przestrzennych wsi o układach łańcuchowych od średniowiecza do czasów współczesnych. W pierwszej części przeanalizowano genezę łańcuchówek i określono ich cechy morfologiczne. W kolejnej części omówiono przemiany przestrzenne, które zaszły w badanych wsiach w okresie międzywojennym. Na koniec zaprezentowano współczesne formy łańcuchówek wraz z wyodrębnieniem ich przemian rozplanowania.

**Słowa kluczowe:** łańcuchówki, wieś, układ przestrzenny, województwo małopolskie

**Abstract:** The article presents the results of preliminary research into spatial changes in forest-field villages in the province of Lesser Poland. The aim was to show the spatial transformations of forest-field villages from the Middle Ages to modern times. The first part analyses the genesis of these villages and defines their morphological characteristics. The following section discusses the spatial transformations that took place in the surveyed villages in the interwar period. Finally, the contemporary forms of forest-field villages are presented, together with a distinction of their layout transformations.

**Keywords:** forest-field village, village, spatial arrangement, Lesser Poland

## Wprowadzenie

Łańcuchówki są typem wsi występującym na terenach górskich. Osady te, inaczej zwane wsiami leśno-łanowymi, zakładano w okresie kolonizacji na prawie niemieckim. W Polsce owe kształty wsi wymodelowały się na karczunkach leśnych w Sudetach, Karpatach oraz częściowo w puszczech na pograniczu Wielkopolski i Śląska, w Małopolsce i na Wyżynie Lubelskiej<sup>1</sup>. Kwestie przemian przestrzennych osiedli wiejskich na obszarze dzisiejszej Małopolski stanowiły do tej pory przedmiot rozważań wielu badaczy. Jako swoiste tło do analizowanej tematyki znajdą one odbicie w dalszej części niniejszego artykułu. Brak natomiast badań na temat genezy i przemian rozplanowania

przestrzennego łańcuchówek na obszarze współczesnego województwa małopolskiego. Za cele niniejszego artykułu przyjęto zatem określenie rozwoju wsi o układach łańcuchowych od średniowiecza do czasów współczesnych oraz ukazanie ich przemian w województwie małopolskim. W tekście dokonano analiz wybranych osiedli wiejskich. We wstępnym podziale badanych jednostek osadniczych wyróżniono podgrupy wsi cechujących się podobieństwem pod względem morfologicznym. W wyniku dokonanej selekcji wybrano reprezentację zidentyfikowanych form osadniczych, omawiając charakterystyczne dla nich elementy rozplanowania. Przy wyborze jednostek osadniczych do badania szczegółowego wzięto pod uwagę konieczność ukazania zróżnicowania morfologicznego łańcuchówek w inicjalnej fazie rozwojowej oraz różnych kierunków

<sup>1</sup> H. Szulc, *Morfogeneza osiedli wiejskich w Polsce*, Wrocław 1995, s. 53; R. Szmytkie, *Metody analizy morfologii i fizjonomii jednostek osadniczych*, Wrocław 2014, s. 58.



Ryc. 1. Obszar badań.  
Źródło: oprac. własne

ich dalszych przekształceń przestrzennych, a także dostępność materiałów źródłowych i kartograficznych. Ze względu na występowanie bardzo dużej liczby łańcuchówek na terenach górskich analizy obejmowały tylko wybrane przykłady wsi w południowej i wschodniej części województwa małopolskiego położone w powiatach: gorlickim, myślenickim, nowosądeckim, nowotarskim, suskim, tarnowskim i tatrzańskim (ryc. 1). Artykuł przedstawia wstępne wyniki badań nad tematem i stanowi wprowadzenie do dalszych, bardziej dokładnych analiz.

Zagadnienia dotyczące genezy łańcuchówek na obszarze dzisiejszego województwa małopolskiego nie budziły większego zainteresowania badaczy. Do tej pory problem był tylko wzmiankowany m.in. przez geografów osadnictwa wiejskiego oraz historyków takich jak m.in. Józef Burszta<sup>2</sup>,

Monika Cepil<sup>3</sup>, Kazimierz Dobrowolski<sup>4</sup>, Maria Kielczewska-Zaleska<sup>5</sup>, Halina Szulc<sup>6</sup>, Bogdan Zaborski<sup>7</sup>, Jan Tkocz<sup>8</sup>, Andrzej Rzymkowski i Mieczysław Chowaniec<sup>9</sup>, którzy scharakteryzowali ogólny wygląd przestrzenny łańcuchówek na terytorium całego kraju lub jednego regionu, np. Podhala<sup>10</sup>. Zagadnienia układów przestrzennych wsi na terenie Małopolski analizowali m.in. Maria Dobrowolska<sup>11</sup> i Amalia Prochownik<sup>12</sup>. Co prawda aspekt istnienia łańcuchówek nie umknął uwadze badaczy, ale zagadnienie to było traktowane marginalnie. Brakuje jak dotąd opracowania, które stanowiłoby próbę analizy przeobrażeń wybranych wsi o układach łańcuchowych obejmujących swoim zasięgiem województwo małopolskie, dlatego autorka na podstawie zebranej literatury i źródeł kartograficznych postanowiła wypełnić brakującą lukę. W badaniach nad inicjalnymi formami łańcuchówek posłużono się głównie dwiema grupami metod: retrogresywnymi (w tym metodą zapisu wstecznego i metodą pierwszej wzmianki) i progresywnymi<sup>13</sup>. Skorzystano również z metod genetyczno-metrologicznych. W wielu przypadkach możliwe było określenie generalnych zasad rozplanowania wsi.

<sup>3</sup> M. Cepil, *Przemiany przestrzenne łańcuchówek na Podhalu*, „Prace Geograficzne”, 168, 2022, s. 7–27; też, *Z badań nad łańcuchówkami w dawnym księstwie muszyńskim*, „Wieś i Rolnictwo”, 199, 2023, 2, s. 107–136.

<sup>4</sup> K. Dobrowolski, *Najstarsze osadnictwo Podhala*, Lwów 1935.

<sup>5</sup> M. Kielczewska-Zaleska, *Geografia osadnictwa. Zarys problematyki*, Warszawa 1972.

<sup>6</sup> H. Szulc, *Morfogeneza osiedli*, s. 53.

<sup>7</sup> B. Zaborski, *O kształtach wsi w Polsce i ich rozmieszczeniu*, Kraków 1927 (Prace Komisji Etnograficznej Polskiej Akademii Nauk, nr 1), s. 59–64.

<sup>8</sup> J. Tkocz, *Organizacja przestrzenna wsi w Polsce*, Katowice 1998.

<sup>9</sup> A. Rzymkowski, M. Chowaniec, *Planowanie i budownictwo osiedli wiejskich*, Kraków 1956.

<sup>10</sup> K. Dobrowolski, *Najstarsze osadnictwo*; M. Cepil, *Przemiany przestrzenne łańcuchówek*, s. 7–27.

<sup>11</sup> M. Dobrowolska, *Badania nad geografią osiedli południowej Małopolski*, „Rocznik Naukowo-Dydaktyczny”, 8, 1958, s. 93–124; też, *Przemiany struktury społeczno-gospodarczej wsi małopolskiej*, „Przegląd Geograficzny”, 31, 1959, 1, s. 3–32.

<sup>12</sup> A. Prochownik, *Z badań nad przeobrażeniami struktur osadniczo-agrarnych w południowej Polsce*, „Rocznik Naukowo-Dydaktyczny WSP w Krakowie. Prace Geograficzne 4”, 1968, 30, s. 109–116.

<sup>13</sup> R. Szymtykie, *Metody analizy*, s. 38–39.

<sup>2</sup> J. Burszta, *Od osady słowiańskiej do wsi współczesnej. O tworzeniu się krajobrazu osadniczego ziem polskich i rozplanowaniu wsi*, Wrocław 1958.

W badaniach nad genezą łańcuchówek i przemianami, które miały miejsce w okresie międzywojennym posłużono się metodą monograficzną, czyli przestudiowano literaturę oraz źródła archiwalne i kartograficzne dotyczące badanego tematu. Kwerendy archiwalne i biblioteczne przeprowadzono m.in. w Bibliotece Jagiellońskiej w Krakowie, Archiwum Narodowym w Krakowie oraz Oddziale w Nowym Sączu i Archiwum Głównym Akt Dawnych w Warszawie. Podczas kwerend zebrano duży zasób materiałów źródłowych, głównie w postaci map, opisów miejscowości oraz innych źródeł opisowych. Niezwykle istotne z punktu widzenia poruszanej tematyki okazały się źródła kartograficzne, obejmujące w głównej mierze kataster galicyjski oraz mapy taktyczne Polski. W identyfikacji reliktywów dawnych układów łańcuchowych we współczesnym krajobrazie oraz w analizach obecnego rozplanowania przestrzennego łańcuchówek posłużono się zdjęciami lotniczymi<sup>14</sup> oraz ortofotomapami, a także przeprowadzono badania terenowe, które pozwoliły na wychwycenie pozostałości pierwotnych form osadniczych.

Ze względu na przemiany toponimiczne warto wspomnieć na wstępie, że w artykule użyto obecnych nazw miejscowości.

## Geneza

Jak już wspomniano, łańcuchówki powstawały przede wszystkim na obszarach górzystych i leśnych. Były to tzw. wsie na surowym korzeniu<sup>15</sup>. Józef Burszta dla tego typu kształtu przestrzennego jako właściwą przyjął nazwę „łanów leśnych”, gdyż termin „łańcuchówka” nie wyraża należycie tych właściwości, o które chodzi, gdyż zawierają się one nie tyle w kształcie,

co w ustroju gruntów<sup>16</sup>. Nazwa „łańcuchówka” pochodzi od kształtu rzędowej zabudowy w kształcie łańcucha<sup>17</sup>.

Ważnymi czynnikami rozwoju wsi o układzie łańcuchowym były przede wszystkim: ukształtowanie powierzchni oraz dostęp do wody i materiałów budowlanych czyli lasy (drewno)<sup>18</sup>. Wsie leśno-łanowe leżały bardzo często w dolinie rzecznej wciętej w wyżynę, wówczas teren nadający się do rozwoju osadnictwa bywał często bardzo wąski i ciągnął się długim pasem wzdłuż głównej drogi. Droga, wzdłuż której rozmieszczano domostwa, była pewną wypadkową dwóch sił: jedna z nich spychała domostwa jak najniżej, ku bieżącej wodzie, druga zaś odwrotnie – w obawie przed powodzią i nasłonecznieniem – nie pozwalała na osadnictwo na dnie doliny, w liniach ciekowych<sup>19</sup>. W powiecie gorlickim wsie leśno-łanowe zajmowały niektóre dna i zbocza dolinne. Długość tych wsi dochodziła do kilkunastu kilometrów<sup>20</sup>. W województwie małopolskim łańcuchówki ukształtowały się przy rzekach takich jak m.in. Biały Dunajec, Czarny Dunajec, Ciche, Dunajec, Kryniczanka czy Skawica<sup>21</sup>.

<sup>16</sup> J. Burszta, *Zagadnienie „nawisia” w osadnictwie wiejskim*, „Lud”, 41, 1954, 1, s. 456.

<sup>17</sup> B. Zaborski, *O kształtach wsi*, s. 59; S. Kupczyński, *Stan badań nad osadnictwem Podhala*, „Wierchy”, 6, 1928, s. 44; H. Szulc, *Morfogeneza osiedli*, s. 53; J. Tkocz, *Organizacja przestrzenna*, s. 108.

<sup>18</sup> W. Wieczorkiewicz, *Planowanie przestrzenne osadnictwa wiejskiego*, Warszawa 1995, s. 6; A. Rzymkowski, *Planowanie przestrzenne w górach*, Warszawa 1967, s. 131.

<sup>19</sup> B. Zaborski, *O kształtach wsi*, s. 60; A. Rzymkowski, *Planowanie przestrzenne*, s. 131.

<sup>20</sup> H. Szulc, *Charakterystyka osadnictwa wiejskiego*, w: *Studia nad strukturą lokalnej sieci osadniczej wybranych obszarów w Polsce (zaplecze miast Gorlic, Żuromina, Golubia-Dobrzynia)*, red. M. Kielczewska-Zaleska, Warszawa–Wrocław 1974 (Dokumentacja Geograficzna, z. 2), s. 13.

<sup>21</sup> Franziszeische Landesaufnahme – Militäraufnahme von Galizien und der Bukovina, 1:28 800, 1806–1869, dla Galicji: 1861–1864; *Osiedlenie Podhala*, [b.m.w.] 1907, s. 19–24; Archiwum Główne Akt Dawnych w Warszawie [dalej: AGAD], Zbiór Michała Marczaaka, „Archiwum M. Marczaaka. Materiały do dziejów dawnych starostw: czorsztyńskie, nowotarskiego, spiskiego oraz ziemi sądeckiej i innych sąsiednich, zebrane przez Michała Marczaaka». Przeważają dwudziestowieczne kopie dokumentów związanych z Grywałdem, w tym wypisy Marczaaka

<sup>14</sup> M. Chilczuk, A. Gótkosz, *Zastosowanie zdjęć lotniczych w geografii*, Warszawa 1966.

<sup>15</sup> A. Rzymkowski, M. Chowaniec, *Planowanie i budownictwo*, s. 17; J. Burszta, *Od osady słowiańskiej*, s. 59–60; M. Chilczuk, *Osadnictwo wiejskie. Metody badań koncentracji zabudowy i kształtów wsi*, Warszawa 1975, s. 43.

Prostopadłe do osi doliny boczne drogi oddzielały jedną zagrodę od drugiej. W najniższej części wsi, przy drodze, rozmieszczone były zabudowania, następnie pola uprawne, potem łąki i pastwiska, za którymi znajdował się las. Granica zewnętrzna lasu, a tym samym wsi, nie była z góry ściśle wyznaczona, gdyż osadnik mógł dowolnie ją przesunąć coraz dalej w głąb lasu, na wyżej położoną część zbocza doliny<sup>22</sup>. W łańcuchówkach wyznaczona była tylko szerokość działki własnościowej<sup>23</sup>. Rozłogi w łańcuchówkach charakteryzowały się regularnymi, wielkimi i długimi pasmami<sup>24</sup>. Trójpółowka była nieregularna i indywidualna. Osadnik w podziale na trzy części uprawne musiał

uwzględniać miejscowe warunki topograficzne i przyrodnicze<sup>25</sup>. Do pól osadników prowadziły specjalnie wytyczone na ten cel boczne drogi<sup>26</sup>.

Zamiast dzielenia wsi na niwy i zagony wytyczano długie, wąskie, równoległe działki gruntowe, które przydzielano osadnikom<sup>27</sup> w sposób jednostronnie zabudowany, dwustronnie zabudowany lub naprzemianległy<sup>28</sup>. System zabudowy jednostronnej zaobserwowano np. we wsi Skawica (pow. suski)<sup>29</sup>. Zabudowa dwustronna występowała np. w Bysinie (pow. myślenicki)<sup>30</sup>. Rozmieszczenie domostw w sposób naprzemianległy obserwujemy np. w Białce (pow. suski)<sup>31</sup>, Chyżnem<sup>32</sup> (pow. nowotarski) (ryc. 2), w Wierchomli Wielkiej<sup>33</sup>, Krynicy-Zdroju<sup>34</sup>, Mochnacze Niżnej<sup>35</sup>, Mochnacze Wyżnej<sup>36</sup>, Słotwinach (ryc. 3)<sup>37</sup> i Żegiestowie (pow. nowosądecki)<sup>38</sup>. W powiecie tarnowskim dominującym typem morfologicznym były wsie luźno skupione (np. Olszyny,

z opracowań historycznych i źródeł, 197 pocztówek z Podhala, wyniki pomiarów antropometrycznych robione w Krościenku i w Grywałdzie, pomiary temperatury i opadów atmosferycznych", sygn. 12; Archiwum Narodowe w Krakowie [dalej: ANK], Varia 2 – zbiór akt i materiałów różnej proveniencji, „Dominium Stary Sącz. Opis dóbr kluza Stary Sącz”, sygn. 110; ANK, Dyrekcja Robót Publicznych w Krakowie, „Mapy katastralne cyrkulu sądeckiego: – Białka – Sand[ecer] Kr[eis] – bd., 2 mapy, – Biały Donajec [Dunajec] – bd., 3 mapy, – Brzegi – 1846 [litogr. z 1848 r.] – 2 mapy, – Bukowina – Sand. K. – bd., 1 mapa, – Ciche – Sand. K. – bd., 3 mapy, – Czarnawoda – Sand. K. – bd., 1 mapa, – Czarny Donajec [Dunajec] – Sand. K. – bd., 2 mapy, – Czorsztyn in Galizien. Sandecr Kreis. Bezirk Czorsztyn – 1847 (lith. 1849), 2 mapy, – Długopole in Galizien. Sandecr Kreis. Bezirk Kilkuszowa – 1846 (lith. 1849), 3 mapy, – Dzianisz – Sand. K. – bd., 3 mapy, – Grywałd – Sand. K. – bd., 1 mapa, – Jaworki Isha część – Sand. K. – bd., 1 mapa, – Kilkuszowa – Sand. K. – bd., 4 mapy, – Kościelisko – Sand. K. – bd., 1 mapa, – Lasek und Ortschaft Truty in Galizien. Sandecr Kreis. Bezirk Kilkuszowa – 1846 (lith. 1849), 4 mapy, – Ludźmierz – Sand. K. – bd., 1 mapa, – Maniów – Sand. K. – bd., 2 mapy [frag.], – Markt Krościenko – Sand. K. – bd., 2 mapy, – Mizerna sammt Ortschaft Sigulina in Galizien. Sandecr Kreis. Bezirk Maniów – 1847 (lith. 1848), 2 mapy, – Stadt Neumarkt – Sand. K. [Nowy Targ] – bd., 1 mapa, – Nyznie Sromowce – bd., 1 mapa, – Obidowa – Sand. K. – bd., 1 mapa, – Ochotnica – Sand. K. – bd., 6 map, – Odrowąż – Sand. K. – bd., 1 mapa, – Skrzypne – Sand. K. – bd., 3 mapy, – Szlachtowa – Sand. K. – bd., 4 mapy, – Tylmanowa – bd., 1 mapa, – Waxmund Sand. K. – bd., 1 mapa, – Witów Sand. K., obw. Sącz – bd., 6 map, – Wróblówka in Galizien. Sandecr Kreis. Bezirk Czarny Dunajec – 1846 (lith. 1849), 2 mapy, – Zakopane Sand. K. – bd., 2 mapy”, sygn. 752; F. Janc, *Tylmanowa. Przedwczoraj, wczoraj, dzisiaj*, Poznań 2000, s. 50; M. Pokropek, *Etnografia. Materiałna kultura ludowa Polski na tle porównawczym*, Warszawa 2019, s. 32.

<sup>22</sup> H. Szulc, *Morfogeneza osiedli*, s. 53; J. Tkocz, *Organizacja przestrzenna*, s. 75.

<sup>23</sup> H. Szulc, *Morfogeneza osiedli*, s. 53.

<sup>24</sup> J. Tkocz, *Organizacja przestrzenna*, s. 75.

<sup>25</sup> M. Pokropek, *Etnografia*, s. 32.

<sup>26</sup> J. Tkocz, *Organizacja przestrzenna*, s. 75.

<sup>27</sup> B. Zaborski, *O kształtach wsi*, s. 59–60; A. Rzymkowski, M. Chowaniec, *Planowanie i budownictwo*, s. 17; H. Szulc, *Morfogeneza osiedli*, s. 53; J. Tkocz, *Organizacja przestrzenna*, s. 108.

<sup>28</sup> Franziszeische Landesaufnahme – Militäraufnahme von Galizien und der Bukovina, 1:28 800, 1806–1869, dla Galicji: 1861–1864.

<sup>29</sup> *Galicja na józefińskiej mapie topograficznej 1779–1783*, t. 1, cz. B: *Faksymilia arkuszy 1–30*, [red. W. Bukowski, B. Dyaś, Z. Noga], [Kraków 2012], ark. 14.

<sup>30</sup> Tamże, ark. 25.

<sup>31</sup> Franziszeische Landesaufnahme – Militäraufnahme von Galizien und der Bukovina, 1:28 800, 1806–1869, dla Galicji: 1861–1864.

<sup>32</sup> ANK, Kataster galicyjski, „Chizsne”, 1873, sygn. Kat gal II sp 1302.

<sup>33</sup> ANK, Kataster galicyjski, „Dorf Wierchomla Wielka [Wierchomla Wielka] in Galizien Sandecr Kreis”, 1846, sygn. 2738.

<sup>34</sup> ANK, Kataster galicyjski, „Dorf Krynica in Galizien Sandecr Kreis”, 1846, sygn. 2395.

<sup>35</sup> ANK, Oddział w Nowym Sączu, Zbiór kartograficzny, „Mapy katastralne: Węglówka, Kobielnik, Lipnik, Pćim, Wiśniowa, Mochnaczka Niżna, Mrokowec”, sygn. 162.

<sup>36</sup> ANK, Kataster galicyjski, „Dorf Mochnaczka Wyzna in Galizien Sandecr Kreis”, 1846, sygn. 2487.

<sup>37</sup> ANK, Kataster galicyjski, „Dorf Słotwiny in Galizien Sandecr Kreis”, 1846, sygn. 2663.

<sup>38</sup> ANK, Kataster galicyjski, „Dorf Żegiestow in Galizien Sandecr Kreis”, 1846, sygn. 2818; ANK, Oddział w Nowym Sączu, Zbiór kartograficzny, „Mapy katastralne: Wierchomla, Wierchomla Wielka, Żegiestów w Galicji – powiat podatkowy Nowy Sącz”, sygn. 164.



Ryc. 2. Chyzne – łańcuchówka naprzemianległa.  
 Źródło: Archiwum Narodowe w Krakowie, Kataster galicyjski, Chizsne, 1873, sygn. Kat gal II sp 1302



Ryc. 3. Słotwiny – łańcuchówka dwustronnie zabudowana.  
 Źródło: Archiwum Narodowe w Krakowie, Kataster galicyjski, Dorf Słotwiny in Galizien Sandecer Kreis, 1846, sygn. 2663

Rzepiennik Strzyżewski i Biskupia)<sup>39</sup>. Natomiast wsie skupione dominowały w obecnym powiecie tatrzańskim, np. Ciche, Witów i Ratułów<sup>40</sup>. Typ skupiony reprezentowała również wieś Szczawnica (dawna nazwa Szczawnica Niżnia; pow. nowotarski)<sup>41</sup>.

Działki osadników miały najczęściej powierzchnię zbliżoną do jednego łana frankońskiego, który wynosił około 40 mórg czyli 24,2 ha<sup>42</sup>. W Juszczyńcu (pow. suski) mieszkańcy posiadali gospodarstwa wielkości 17,52 mórg, w Osielcu (pow. suski) 22 morgi, w Skawicy (pow. suski) i Zawoi (pow. suski) 59,52 mórg<sup>43</sup>. W Ochotnicy

(pow. nowotarski) zamieszkałej przez 81 gospodarzy pod koniec XIX w. rozległość wsi wynosiła 16 768 mórg 458 sążni<sup>44</sup>, według wcześniejszych danych zawartych w metryce józefińskiej wieś ta liczyła 2324 morgi 678 sążni pól ornych, 6557 mórg 1423 sążnie łąki oraz 7970 mórg 1477 sążni lasów<sup>45</sup>.

W łańcuchówkach pojedyncze gospodarstwa budowano zwykle w kształcie czworoboku<sup>46</sup>. Dom i gospodarstwo umieszczano często w głębi podwórka, z dala od drogi i rzeki, tak było np. w Bysinie (pow. myślenicki)<sup>47</sup>, Jasienicy (pow. myślenicki)<sup>48</sup>, Klikuszowej (pow. nowotarski)<sup>49</sup>,

<sup>39</sup> Archiwum Państwowe w Przemyślu, Archiwum Geodezyjne, „Dorf Rzepien[n]ik Strzyżewski in Galizien Jasloer Kreis”, 1950, sygn. 1464M; H. Szulc, *Charakterystyka osadnictwa*, s. 13.

<sup>40</sup> J. Czepiel, *Z dziejów osadnictwa na Podhalu*, Kraków 1999, s. 83.

<sup>41</sup> ANK, Oddział w Nowym Sączu, Zbiór kartograficzny, „Mapa gruntów cerkiewnych i plebańskich w gminie Miliku. Ogólne spisanie lasów do gromady katastralnej: Probstowa w Miliku należących Mapy Świdnika: Owiecka, Młynczyńska, Wyżna Szczawnica, Niżna Szczawnica”, sygn. 163.

<sup>42</sup> B. Zaborski, *O kształtach wsi*, s. 59–60; H. Szulc, *Morfogeneza osiedli*, s. 53; J. Tkocz, *Organizacja przestrzenna*, s. 108; M. Pokropek, *Etnografia*, s. 32.

<sup>43</sup> ANK, Varia 2 – zbiór akt i materiałów różnej proveniencji, „Materiały statystyczne dotyczące dóbr kameralnych Maków”, 1798, sygn. 18.

<sup>44</sup> ANK, Akta regionalne podworskie gminy Ochotnica, [Sumariusz właścicieli posiadłości gruntowych i roczny podatek gruntowy gminy Ochotnica], sygn. 2.

<sup>45</sup> ANK, C. K. Urząd Obwodowy w Nowym Sączu, „Metryka Józefińska dotycząca Ochotnicy”, sygn. 22.

<sup>46</sup> AGAD, Zbiór Michała Marcza, „Archiwum M. Marcza”, sygn. 12.

<sup>47</sup> ANK, Kataster galicyjski, „Dorf Bysina in Galizien Wadowicer Kreis”, 1845, sygn. 2086; ANK, Dyrekcja Robót Publicznych w Krakowie, „Mapy katastralne”, sygn. 752.

<sup>48</sup> ANK, Kataster galicyjski, „Dorf Jasienica in Galizien Wadowicer Kreis”, 1845, sygn. 2105.

<sup>49</sup> ANK, Kataster galicyjski, „Klikuszowa in Galizien Sandecer Kreis Bezirk Klikuszowa”, 1846, sygn. 2353.

Kamionce Wielkiej<sup>50</sup> i Krynicy-Zdroju (pow. nowosądecki)<sup>51</sup>. Zwykle odległość między zagrodami wynosiła około 110 m. Regularność ta została wprowadzona w XIII i XIV w. i mogła się utrzymać ze względu na stabilność podziału rozłogu na trzy niwy w systemie trójpolówki<sup>52</sup>. Wsie leśno-łanowe były znakomicie dopasowane do warunków fizjograficznych. Na pochyłościach i stokach wzgórz, gdzie gleba na każdej prawie wysokości ma inną jakość, nie można było stworzyć bloków pól i niw<sup>53</sup>.

Często zabudowa jednej łańcuchówki zachodziła na drugą, tworząc jeden długi ciąg zabudowy, jak np. Rzepiennik Strzyżewski, Biskupi i Suchy (pow. tarnowski)<sup>54</sup>. Zachodzącą na siebie zabudowę obserwujemy także w powiecie myślenickim (Jasienica, Bysina i Górna Wieś)<sup>55</sup> oraz w powiatach tatrzańskim i nowotarskim (Gronków, Leśnica i Groń)<sup>56</sup>.

Środkową przestrzeń wzdłuż całej wsi, często leżącą po obu stronach potoku, zostawiano jako obszar wspólny, mający służyć całej gromadzie. Było to tzw. nawsie<sup>57</sup>. Szerokość i kształt nawsia zależały od warunków fizjograficznych. Zwykle była to przestrzeń przeznaczona na wspólne pastwisko, wygon i nieużytki<sup>58</sup>. W jego obrębie lub czasem za wsią wznoszono kościół, cmentarz oraz dom sołtysa<sup>59</sup>, np. w Chyżnem (ryc. 4)<sup>60</sup>, Poroninie (ryc. 5)<sup>61</sup> i Szlachtovej (pow. nowotarski)

(ryc. 6)<sup>62</sup>. W granicach nawsia często znajdowały się sklepy i punkty usługowe<sup>63</sup>.

Układy łańcuchowe w swojej pełnej postaci nie powstawały od razu, lecz rozwijały się powoli, w miarę przybywania osadników. Osadnictwo to rozwijało się zazwyczaj w górę rzeki lub potoku. Dziś, wskutek stopniowego rozrostu, wsie takie ciągną się niekiedy nawet przez 12 km<sup>64</sup>. Pod koniec XVIII w. rozwojowi przestrzennemu łańcuchówek sprzyjało przybycie nowych niemieckich osadników, np. na Sądecczyźnie. Zwykle przydzielano im jedną lub dwie działki<sup>65</sup>.

### Okres międzywojenny

Niemalą wpływ na przekształcenia w osadnictwie, także na jego degradację, miały wojny oraz okupacja zagarniętych terenów. Przemiany społeczne i ustrojowe w różnych okresach dziejowych miały wpływ na stan i przestrzenne kształtowanie osadnictwa, na rozwój gospodarki rolnej jako podstawowej funkcji osadnictwa wiejskiego. Dwudziestolecie międzywojenne to odwołanie się państwa polskiego, przerwane wybuchem drugiej wojny światowej<sup>66</sup>.

Typową tendencją rozwojową było zagęszczenie istniejącej zabudowy przy drodze poprzez kolejne podziały rodowe, a także na zapleczach pierwotnych siedlisk, co można zaobserwować<sup>67</sup> w Skawicy (ryc. 7), Grzechynie i Juszczyńcu (pow. suski) i Mochnaczce Wyżnej<sup>68</sup>. Sprzyjało to przeobrażeniom pierwotnych układów jednostronnie zabudowanych i układów naprzemianległych w układy dwustronnie

<sup>50</sup> ANK, Kataster galicyjski, „Dorf Kamionka-Wielka in Galizien Sandecer Kreis”, 1846, sygn. 2338; R. Kostanecki, M.K. Żak, *Kamionka Wielka rys dziejów wsi w 675-lecie jej istnienia*, Kamionka Wielka 2011, s. 42–45.

<sup>51</sup> ANK, Kataster galicyjski, „Dorf Krynica in Galizien Sandecer Kreis”, 1846, sygn. 2395.

<sup>52</sup> J. Tkocz, *Organizacja przestrzenna*, s. 105.

<sup>53</sup> J. Burszta, *Od osady słowiańskiej*, s. 61.

<sup>54</sup> H. Szulc, *Charakterystyka osadnictwa*, s. 13.

<sup>55</sup> *Galicja na józefińskiej mapie topograficznej*, ark. 25.

<sup>56</sup> Franziszeische Landesaufnahme – Militäraufnahme von Galizien und der Bukovina, 1:28 800, 1806–1869, dla Galicji: 1861–1864.

<sup>57</sup> J. Burszta, *Od osady słowiańskiej*, s. 59.

<sup>58</sup> J. Burszta, *Zagadnienie „nawsia”*, s. 456–457; F. Janc, *Tylmanowa*, s. 50.

<sup>59</sup> AGAD, Zbiór Michała Marczaka, „Archivum M. Marczaka”, sygn. 12.

<sup>60</sup> ANK, Kataster galicyjski, „Chizsne”, 1873, sygn. Kat gal II sp 1302.

<sup>61</sup> ANK, Kataster galicyjski, „Poronin in Galizien Sandecer Kreis Bezirk Szaflary”, 1846, sygn. 2578.

<sup>62</sup> ANK, Dyrekcja Robót Publicznych w Krakowie, „Mapy katastralne”, sygn. 752.

<sup>63</sup> A. Rzymkowski, *Planowanie przestrzenne*, s. 135.

<sup>64</sup> J. Burszta, *Od osady słowiańskiej*, s. 61.

<sup>65</sup> ANK, Varia 2 – zbiór akt i materiałów różnej proveniencji, „Dominium Stary Sącz. Opis dóbr klucza Stary Sącz”, sygn. 110.

<sup>66</sup> W. Wieczorkiewicz, *Planowanie przestrzenne*, s. 7.

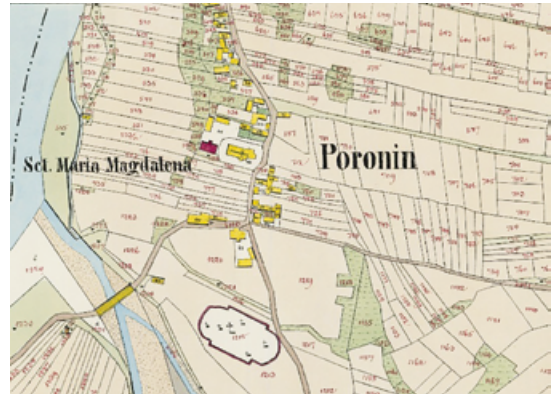
<sup>67</sup> Wojskowy Instytut Geograficzny [dalej: WIG], „Mapa Taktyczna Polski”, 1:100 000, 1936, sygn. P51 S32.

<sup>68</sup> WIG, „Mapa Taktyczna Polski”, 1:100 000, 1934, sygn. P50 S29; M.H. Grabski, *Tradycyjne budownictwo ludowe u północnych podnóży Babiej Góry*, „Rocznik Biabogórski”, 3, 2001, s. 42–43.





Ryc. 4. Przykład nawsia z obiektami sakralnymi w Chyznem.  
Źródło: Archiwum Narodowe w Krakowie, Kataster galicyjski, Chyzsne, 1873, sygn. Kat gal II sp 1302



Ryc. 5. Przykład nawsia z obiektami sakralnymi w Poroninie.  
Źródło: Archiwum Narodowe w Krakowie, Kataster galicyjski, Poronin in Galizien Sandecker Kreis Bezirk Szaflary, 1846, sygn. 2578

zabudowane. W Chyznem dawny układ łańcuchówki naprzemianległej rozrósł się do układu łańcuchówki dwustronnie zabudowanej<sup>69</sup>. Niektóre wsie zachowały jednak dawny układ przestrzenny, np. Wierchomla Wielka (ryc. 8) i Żegiestów<sup>70</sup>. Nowa zabudowa skupiała się również przy drogach biegnących równoległe do granic historycznych nadziałów w Krynicy-Zdroju<sup>71</sup>. Zagrody tych wsi przybierały charakter regularny, ukierunkowanie zaś rolnicze decydowało o liczbie i wielkości budynków gospodarczych. Zabudowania gospodarcze sytuowano zazwyczaj za domem ustawionym kalenicowo lub szczytem do głównej drogi, skupiając je wokół wewnętrznego dziedzińca<sup>72</sup>.

Rozrost zabudowy zaobserwowano w Szczawnicy – z pierwotnej łańcuchówki jednostronnie zabudowanej przeistoczyła się w układ wielodrogowy. Nowe domostwa powstały w sposób nieregularny w obrębie dawnych łańców gospodarzy przy granicy niwy siedliskowej. W dalszej części zachował się leśno-łańcowy układ rozłogów. We wsi obserwujemy widoczny dawny układ



Ryc. 6. Przykład nawsia z obiektami sakralnymi w Szlachtowej.  
Źródło: Archiwum Narodowe w Krakowie, Dyrekcja Robót Publicznych w Krakowie, Mapy katastralne, sygn. 752

dróg<sup>73</sup>. Nieregularny rozrost zabudowy w obrębie dawnych rozłogów wiejskich i na przedłużeniu dawnego siedliska obserwujemy w Krynicy-Zdroju (ryc. 9). W okresie międzywojennym była już ona znanym polskim uzdrowiskiem, dlatego przyjęła

<sup>69</sup> WIG, „Mapa Taktyczna Polski”, 1:100 000, 1934, sygn. P51 S29.

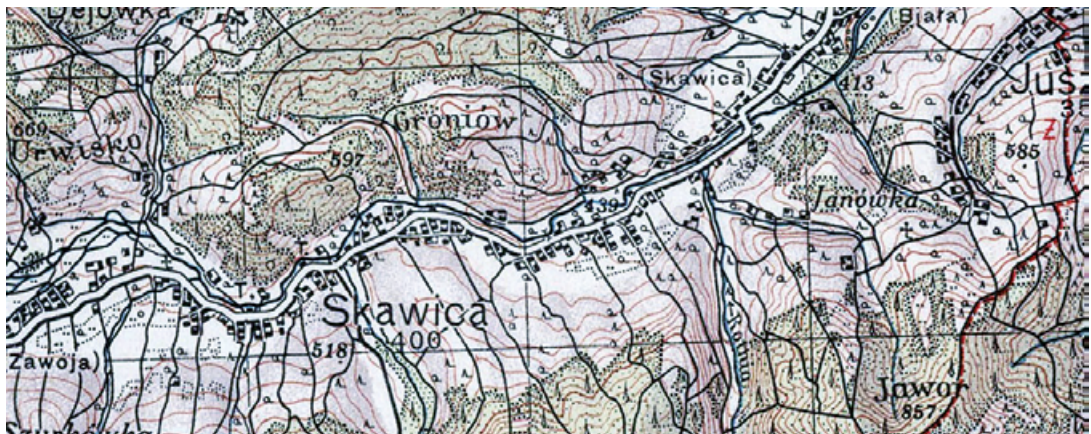
<sup>70</sup> WIG, „Mapa Taktyczna Polski”, 1:100 000, 1936, sygn. P51 S31.

<sup>71</sup> WIG, „Mapa Taktyczna Polski”, 1:100 000, 1936, sygn. P51 S32.

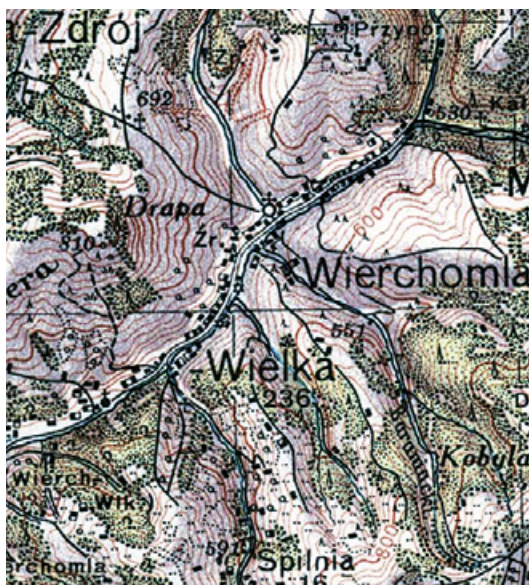
<sup>72</sup> M.H. Grabski, *Tradycyjne budownictwo*, s. 42–43.

<sup>73</sup> WIG, „Mapa Taktyczna Polski”, 1:100 000, 1936, sygn. P51 S31.





Ryc. 7. Skawica – przykład przemiany łańcuchówki jednostronnie zabudowanej w łańcuchówkę dwustronnie zabudowaną.  
 Źródło: Wojskowy Instytut Geograficzny, Mapa Taktyczna Polski, 1:100 000, 1934, sygn. P50 S29



Ryc. 8. Wierchomla Wielka – przykład zachowanego dawnego układu przestrzennego.  
 Źródło: Wojskowy Instytut Geograficzny, Mapa Taktyczna Polski, 1:100 000, 1936, sygn. P51 S31



Ryc. 9. Krynica, Słotwiny oraz Krynica-Wieś.  
 Źródło: Wojskowy Instytut Geograficzny, Mapa Taktyczna Polski, 1:100 000, 1936, sygn. P51 S32

typowo miejski charakter<sup>74</sup>. Rozpoczął się ruch budowlany w mieście, wzniesiono liczne wille, pensjonaty, hotele, łaźnię miejską i halę targową. Pod koniec lat

dwudziestych w Krynicy-Zdroju były już 164 pensjonaty. Wpływało to na zaburzenie dawnego układu łańcuchowego, a także na fizjografię dawnej wsi<sup>75</sup>. W 1938 r. do Krynicy-Zdroju inkorporowano sąsiednie

<sup>74</sup> WIG, „Mapa Taktyczna Polski”, 1:100 000, 1936, sygn. P51 S32; Ustawa z dnia 23 marca 1922 r. o uzdrowiskach, „Dziennik Ustaw Rzeczypospolitej”, 1922, nr 31, poz. 254.

<sup>75</sup> *Polski almanach uzdrowisk*, Kraków 1934, s. 308–311; T. Duda, *Miasto i mieszkańcy*, w: *Krynica*, red. F. Kiryk, Kraków 1994, s. 244–245.



wsie Krynica-Wieś oraz Słotwiny<sup>76</sup>, ale nie wpłynęło to na tym etapie na większe zmiany przestrzenne w owych osadach. Analizując wszystkie trzy jednostki osadnicze, dostrzec można zatarcie dawnej granicy między nimi. W okresie międzywojennym tworzyły już one jeden ciąg komunikacyjny<sup>77</sup>.

Luźny charakter morfologiczny utrzymał się w łańcuchówkach w powiecie tarnowskim. Nadal do domów wielu osadników prowadziły wytyczone w tym celu specjalne dróżki. W Olszynach, Rzepienniku Strzyżewskim i Biskupim obserwujemy nieregularny, powolny rozwój nowej zabudowy. Kolejne domy pojawiają się np. w obrębie pól leśno-łanowych<sup>78</sup>. Skupiony charakter utrzymał się w Cichem, Ratułowie i Witowie. We wsi Ratułów i Ciche występuje zagęszczenie zabudowy przy głównej osi wsi. W południowej części wsi Ciche zabudowa zaczyna wkraczać w obręb dawnych rozłogów wiejskich<sup>79</sup>. W Witowie dawne cechy morfologiczne przetrwały w północnej części osady, natomiast w części południowej układ łańcuchówki jednostronnie zabudowanej przekształcił się w układ łańcuchówki dwustronnie zabudowanej<sup>80</sup>.

Długie łańcuchy osadnicze przechodzące jeden w drugi, tworzące tym samym jeden ciąg zabudowań, zachowały dawną formę w Rzepienniku Strzyżewskim, Biskupim i Suchym<sup>81</sup>, Jasienicy, Bysinie i Górnej Wsi<sup>82</sup> oraz w Gronkowie, Leśnicy i Groniu<sup>83</sup>.

Układy przestrzenne łańcuchówek w okresie międzywojennym uległy w przeważającej mierze niewielkim zmianom rozplanowania. Większość badanych wsi utrzymała w tym czasie pierwotny charakter

morfologiczny lub zmiany, które w tym czasie zaszły, były relatywnie niewielkie. Głównymi zmianami przestrzennymi, które można zaobserwować, są przeobrażenia łańcuchówek jednostronnie zabudowanych w dwustronnie zabudowane oraz wsi dwustronnie zabudowanych w układy wielodrożne. Nastąpił rozwój nowych domostw w obrębie rozłogów wiejskich. W badanych jednostkach osadniczych zaobserwowano zagęszczenie zabudowy wzdłuż głównej osi wsi. W układach łańcuchowych zachowała się nieregularna forma siedliska. W niezmiennym stopniu przetrwała dawna sieć dróg polnych, prowadzących niegdyś do łańców osadników. Zabudowa nadal rozmieszczona jest w sposób luźny lub gęsty. W niektórych wsiach w układ przestrzenny wkroczył nowy element, czyli linia kolejowa.

### Współczesność

Czas po drugiej wojnie światowej cechował się zmianami granic kraju i odbudową zniszczeń wojennych. W rolnictwie wprowadzano reformy<sup>84</sup>. Kolejne ożywienie obserwujemy po 1989 r. Zmieniły się wtedy zasady i mechanizm gospodarki, czynniki lokalizacji i kryteria efektywności gospodarki, dzięki czemu nastąpił duży rozwój obszarów wiejskich<sup>85</sup>. Często decydowała o nim wysoka atrakcyjność turystyczna terenów górskich<sup>86</sup>. Właśnie z tych przyczyn zabudowa łańcuchówek niejednokrotnie uległa ogromnym zmianom, zacierającym pierwotne formy.

Po przeprowadzonych analizach stwierdzono, że obecnie bardzo rzadko występuje system zabudowy jednostronnej. Zwykle przekształcił się on w zabudowę

<sup>76</sup> T. Duda, *Jak Krynica miastem została*, „Rocznik Sądecki”, 31, 2003, s. 183; tenże, *Miasto i mieszkańcy*, s. 247.

<sup>77</sup> WIG, „Mapa Taktyczna Polski”, 1:100 000, 1936, sygn. P51 S32.

<sup>78</sup> WIG, „Mapa Taktyczna Polski”, 1:100 000, 1937, sygn. P49 S32.

<sup>79</sup> WIG, „Mapa Taktyczna Polski”, 1:100 000, 1934, sygn. P51 S30.

<sup>80</sup> WIG, „Mapa Taktyczna Polski”, 1:100 000, 1934, sygn. P50 S29.

<sup>81</sup> WIG, „Mapa Taktyczna Polski”, 1:100 000, 1937, sygn. P49 S32.

<sup>82</sup> WIG, „Mapa Taktyczna Polski”, 1:100 000, 1934, sygn. P48 S30.

<sup>83</sup> WIG, „Mapa Taktyczna Polski”, 1:100 000, 1934, sygn. P51 S30.

<sup>84</sup> W. Wieczorkiewicz, *Planowanie przestrzenne*, s. 7; Z.J. Kamiński, *Współczesne planowanie wsi w Polsce. Zagadnienia ruralisty*, Gliwice 2008, s. 79.

<sup>85</sup> W. Kamińska, M. Mularczyk, *Współczesne procesy urbanizacji obszarów wiejskich*, Kielce 2009, s. 7–8.

<sup>86</sup> B. Górz, *Spoleczeństwo i gospodarka Podhala w okresie transformacji*, Kraków 2003; M. Wójcik, *Przemiany społeczno-przestrzenne osiedli wiejskich. Studium przypadku Łódzkiego Obszaru Metropolitalnego*, Łódź 2013.

dwustronną, np. w Skawicy. Powolny zanik łańcuchówki jednostronnie zabudowanej obserwujemy w sąsiedniej Fitówce (pow. suski), która przeobraża się w dwustronnie zabudowaną, tworząc obecnie formę naprzemianległą<sup>87</sup>. Wieś Białka z łańcuchówki naprzemianległej przerodziła się w układ łańcuchówki dwustronnie zabudowanej. Identyczna przemiana zabudowy nastąpiła w Żegiestowie<sup>88</sup>. W Chyżnem (ryc. 10) nadal widoczny jest układ łańcuchówki dwustronnie zabudowanej, która powoli zaczyna przeobrażać się w układ wielodrożny. Nowe domostwa pojawiają się w sposób nieregularny na południe od pierwotnego siedliska, przy dawnych drogach polnych, zaburzając tym sposobem schemat leśno-łanowy w obrębie rozłogów. Układ leśno-łanowy zachował się w niezmiennym kształcie na północ od głównego siedliska<sup>89</sup>. Układ łańcuchówki dwustronnie zabudowanej ocalał w Mochnacze Niżnej (ryc. 11) i Mochnacze Wyżnej. W obu wsiach, analogicznie jak w Chyżnem, w krajobrazie wsi nadal obserwujemy leśno-łanowy charakter pól. Obecnie rozłogi te porośnięte są trawą. Wpływ na to ma nieopłacalność uprawy roli<sup>90</sup>. Łańcuchówka naprzemianległa zachowała się w Wierchomli Wielkiej<sup>91</sup>.

Przeobrażenie układu łańcuchówki dwustronnie zabudowanej w wieś wielodrogową miało miejsce w Bysinie i Jasienicy. Warto wspomnieć, że w tym przypadku rozrost zabudowy nastąpił w sąsiedztwie pierwotnego siedliska, zachowującego tym samym dawny układ leśno-łanowy. Wpływ na taki stan rzeczy miała bliskość miasta Myślenice. Bysina i Jasienica stają się powoli dzielnicami mieszkaniowymi tego

miasta. Rozwój zabudowy i zanik dawnego układu łańcuchowego zaobserwowano w Słotwinach i Krynicy-Wsi. Obydwie jednostki osadnicze, będące obecnie w granicach Krynicy-Zdroju, przybrały formę wielodrożną. Z uwagi na rozwój turystyki uzdrowskiej zanikł dawny układ łańcuchowy w Krynicy-Zdroju<sup>92</sup>. Również w powiecie gorlickim spotykamy się z przykładami przemiany dawnych układów łańcuchowych we wsie wielodrożne. Następuje to poprzez rozbudowę wsi w dwu lub kilku szeregach, ułożonych terasowo, i powstanie w ten sposób kilku dróg komunikacyjnych. We wsiach tych układ leśno-łanowy przechodzi w układ określany przez geodetów jako szachownicowy o zawiłym układzie gruntów<sup>93</sup>.

Jedną z głównych zmian we wszystkich przebadanych jednostkach osadniczych jest zagęszczenie zabudowy w obrębie siedliska wzdłuż głównej osi komunikacyjnej. Czasem doprowadza to do zatarcia dawnych granic i zrostu z sąsiednią osadą. W wielu wsiach, np. w Mochnacze Wyżnej i Niżnej, zaobserwowano nowe domostwa za gospodarstwem podstawowym zlokalizowanym przy głównej drodze, tzw. poszerzenie siedliska wszczepione w obrębie dawnych pasów leśno-łanowych. Często skutkuje to wytyczaniem nowych prostopadłych dróg od głównej osi, które pełnią funkcję dojazdową do nowych gospodarstw. W łańcuchówkach zaobserwowano zagęszczenie szeregowej zabudowy i wypełnianie zabudową działki w głąb<sup>94</sup>.

Można również dostrzec rozbudowę siedliska wzdłuż dawnych dróg polnych. Zjawisko to charakteryzuje rozwinięte turystycznie wsie w powiatach suskim, tatrzańskim i nowotarskim oraz wsie zlokalizowane w sąsiedztwie miast, np. Myślenic.

<sup>87</sup> <https://www.google.pl/maps> [dostęp: 29 czerwca 2022].

<sup>88</sup> ANK, Oddział w Nowym Sączu, Wojewódzkie Biuro Planowania Przestrzennego w Nowym Sączu, „Krynica”, sygn. 575.

<sup>89</sup> <https://www.google.pl/maps> [dostęp: 29 czerwca 2022].

<sup>90</sup> Informacja od mieszkańca wsi.

<sup>91</sup> ANK, Oddział w Nowym Sączu, Wojewódzkie Biuro Planowania Przestrzennego w Nowym Sączu, „Krynica”, sygn. 575; <https://www.google.pl/maps> [dostęp: 29 czerwca 2022].

<sup>92</sup> ANK, Oddział w Nowym Sączu, Wojewódzkie Biuro Planowania Przestrzennego w Nowym Sączu, „Krynica (Krynica Zdrój, Krynica Wieś)”, sygn. 1378; tamże, „Krynica”, sygn. 575; <https://www.google.pl/maps> [dostęp: 29 czerwca 2022].

<sup>93</sup> H. Szulc, *Charakterystyka osadnictwa*, s. 13.

<sup>94</sup> <https://www.google.pl/maps> [dostęp: 29 czerwca 2022].

W analizowanych miejscach występują również procesy tworzenia nowych osiedli w obrębie rozłogów, z dala od pierwotnego siedliska. W Żegiestowie nowa zabudowa powstała przy drodze nr 971 przy zakolu Popradu. Nowe rozproszone domostwa pojawiają się w południowo-wschodniej części Witowa<sup>95</sup>. Innym zjawiskiem jest wymiana budownictwa drewnianego na murowane. W krajobrazie osadniczym uwidoczniło się naruszenie skali zabudowy, chaos w zabudowie przyulicznej oraz negacja form miejscowej architektury<sup>96</sup>. Z zachowanych dawnych elementów przestrzennych warto wspomnieć o mostkach i kładkach prowadzących do poszczególnych domów czy gospodarstw. Bardzo dużo takich przykładów możemy zaobserwować np. w Mochnaczce Niżnej i Żegiestowie. Dawne mostki typowo miejski charakter przyjęły w Słotwinach i Krynicy-Zdroju.

Zmiany obserwujemy również w granicach dawnego nawsia. W obrębie układów przestrzennych zaczęły powstawać nowe elementy, takie jak boiska i miejsca rekreacji (plac zabaw), sklepy i punkty gastronomiczne<sup>97</sup>. W Żegiestowie na całej szerokości dawnej wsi wytyczono równoległe do głównej osi siedliska chodnik ze ścieżką rowerową. Dawne nawsie pełni rolę rekreacyjną, gdyż znajdują się tam ławki, kosze na śmieci, stojaki na rowery, przystanki autobusowe i siłownia pod gołym niebem. W sąsiedztwie cerkwi powstał plac zabaw dla dzieci. W Mochnaczce Niżnej, tak jak w wielu innych przypadkach, w granicy nawsia znajdują się kościół, cmentarz rzymskokatolicki, sklep, szkoła, straż pożarna, a także pozostałości starego cmentarza prawosławnego. Relikty cmentarza prawosławnego oraz drewniana cerkiew zachowały się w Słotwinach. Obecnie w cerkwi mieści się kościół rzymskokatolicki.

<sup>95</sup> Tamże.

<sup>96</sup> W. Wiczorkiewicz, *Planowanie przestrzenne*, s. 7.

<sup>97</sup> M. Chilczuk, J. Siemiński, *Przekształcenia osadnictwa wiejskiego w Polsce na tle przemian społeczno-ekonomiczno-przestrzennych*, Warszawa 1977, s. 52; W. Wiczorkiewicz, *Planowanie przestrzenne*, s. 43–44.



Ryc. 10. Wieś Chyżne.

Źródło: <https://mapy.geoportal.gov.pl> (dostęp: 29 września 2022)



Ryc. 11. Wieś Mochnaczka Niżna.

Źródło: <https://mapy.geoportal.gov.pl> (dostęp: 29 września 2022)

Po drugiej wojnie światowej procesy zmian przestrzennych przebiegały z różną intensywnością. Dzięki porównaniu historycznych i współczesnych map możliwa była analiza transformacji układów łańcuchowych. Największe zmiany przestrzenne można dostrzec we wsiach pełniących obecnie funkcje turystyczne, uzdrowiskowe oraz tych leżących w sąsiedztwie miast. Najczęściej obserwowano przeobrażanie się układów łańcuchówek jednostronnie zabudowanych i z zabudową naprzemianległą w dwustronnie zabudowane. Niektóre dawne układy łańcuchowe przybrały formę wielodrożną. Charakterystyczne jest też pojawienie się zabudowy w obrębie rozłogów wiejskich, przy dawnych drogach polnych oraz dodatkowej przy istniejącej głównej osi wsi (poszerzając ją wzdłuż i wszerz).

Zaczęły się też pojawiać miejsca przeznaczone na rekreację.

### Zakończenie

Głównymi celami artykułu było przedstawienie (na wybranych przykładach) rozwoju wsi o układach łańcuchowych od średniowiecza do czasów współczesnych oraz ukazanie przemian zachodzących w ich obrębie. Na obszar badań wybrano województwo małopolskie. Na podstawie zebranego materiału cele udało się w pełni zrealizować. Ukazano pewne charakterystyczne cechy łańcuchówek leżących na omawianym terenie. Wszystkie przeanalizowane układy łańcuchowe posiadały w początkowym stadium nieregularne siedlisko, wytyczone w sposób jedno- lub dwustronnie zabudowany albo naprzemianległy (czyli przemieszanie w jednej osadzie układu łańcuchówki jednostronnie zabudowanej z układem łańcuchówki dwustronnie zabudowanej). Wpływ na kształt niwy siedliskowej miały warunki przyrodnicze. Od głównej osi wsi odchodziły boczne drogi prowadzące do pól osadników, które wspólnie nierzadko przejęły funkcje dróg dojazdowych. W obrębie siedliska występowała luźna lub gęsta zabudowa.

Przekształcenia form rozplanowania i zmiany układów ruralistycznych były wypadkową wielu czynników, wśród których zasadniczymi był rozwój turystyki i uzdrowisk oraz bliskie sąsiedztwo miast. Jedną z najważniejszych przemian morfologicznych jest przeobrażenie łańcuchówek jednostronnie zabudowanych w dwustronnie zabudowane oraz łańcuchówek jedno- i dwustronnie zabudowanych w układy wielodrożne. W niektórych przypadkach obserwujemy całkowity zanik

dawnego układu ruralistycznego. Zmiany, które zaszły w łańcuchówkach, wyraźnie przyczyniły się do wewnętrznego zagęszczenia zabudowy w wyniku parcelacji gruntów. Ze względu na rozwój w niektórych analizowanych osiedlach wiejskich następuje zaburzenie pierwotnego układu przestrzennego poprzez wytyczenie nowych siedlisk w obrębie dawnych rozłogów, wkraczanie zabudowy na drugą stronę drogi oraz wzdłuż dawnych dróg polnych. W niektórych przypadkach występuje zatarcie granic dawnego siedliska przez zrost z sąsiednią osadą dzięki zabudowie przy głównej osi wsi. Często jest to związane z rozwojem komunikacyjnym i turystycznym regionu. W wielu miejscowościach powstają prywatne zakłady usługowe i handlowe, głównie powiązane z turystyką. W łańcuchówkach zaczynają pojawiać się również miejsca rekreacyjne, np. place zabaw, ławki i ścieżki rowerowe. Obecny brak regularności we wsiach łańcuchowych oznacza, że wsie te powstały w ciągu dłuższego czasu, drogą ewolucyjnej zabudowy.

Podjęte w artykule badania mają charakter wstępny i stanowią argument do dalszych, dokładniejszych analiz. Warto podjąć szczegółowe prace w ujęciu porównawczym. Można przypuszczać, że zaprezentowane wnioski pozwolą na pogłębienie wiedzy na temat łańcuchówek w województwie małopolskim. Należy mieć także nadzieję, że uzyskane wyniki badań stanowią będą źródło inspiracji do podejmowania kolejnych analiz morfogenetycznych wsi na gruncie geografii historycznej, dziedzictwa kulturowego oraz ochrony zabytkowych układów przestrzennych. ■



## Bibliografia

## Źródła

- Archiwum Główne Akt Dawnych w Warszawie, Zbiór Michała Marczaka, „Archivum M. Marczaka. Materiały do dziejów dawnych starostw: czorszyńskiego, nowotarskiego, spiskiego oraz ziemi sądeckiej i innych sąsiednich, zebrane przez Michała Marczaka”. Przeważają dwudziestowieczne kopie dokumentów związanych z Grywałdem, w tym wypisy Marczaka z opracowań historycznych i źródeł, 197 pocztówek z Podhala, wyniki pomiarów antropometrycznych robione w Krościenku i w Grywałdzie, pomiary temperatury i opadów atmosferycznych”, sygn. 12.
- Archiwum Narodowe w Krakowie Oddział w Nowym Sączu, Wojewódzkie Biuro Planowania Przestrzennego w Nowym Sączu, „Krynica (Krynica Zdrój, Krynica Wieś)”, sygn. 1378.
- Archiwum Narodowe w Krakowie Oddział w Nowym Sączu, Wojewódzkie Biuro Planowania Przestrzennego w Nowym Sączu, „Krynica”, sygn. 575.
- Archiwum Narodowe w Krakowie Oddział w Nowym Sączu, Zbiór kartograficzny, „Mapa gruntów cerkiewnych i plebańskich w gminie Miliku. Ogółowe spisanie lasów do gromady katastralnej: Probostwa w Miliku należących Mapy Świdnika: Owiecka, Młynczyńska, Wyzna Szczawnica, Niżna Szczawnica”, sygn. 163.
- Archiwum Narodowe w Krakowie Oddział w Nowym Sączu, Zbiór kartograficzny, „Mapy katastralne: Wierchomka, Wierchomla Wielka, Żegiestów w Galicyi – powiat podatkowy Nowy Sącz”, sygn. 164.
- Archiwum Narodowe w Krakowie Oddział w Nowym Sączu, Zbiór kartograficzny, „Mapy katastralne: Węglówka, Kobielnik, Lipnik, Pcim, Wiśniowa, Mochnaczka Niżna, Mrokowec”, sygn. 162.
- Archiwum Narodowe w Krakowie, Akta regionalne podworskie gminy Ochotnica, „Sumariusz właścicieli posiadłości gruntowych i roczny podatek gruntowy gminy Ochotnica”, sygn. 2.
- Archiwum Narodowe w Krakowie, C. K. Urząd Obwodowy w Nowym Sączu, „Metryka Józefińska dotycząca Ochotnicy”, sygn. 22.
- Archiwum Narodowe w Krakowie, Dyrekcja Robót Publicznych w Krakowie, „Mapy katastralne cyrkułu sądeckiego: – Białka – Sand[ecer] Kr[eis] – bd., 2 mapy, – Biały Donajec [Dunajec] – bd., 3 mapy, – Brzegi – 1846 [litogr. z 1848 r.] – 2 mapy, – Bukowina – Sand. K. – bd., 1 mapa, – Ciche – Sand. K. – bd., 3 mapy, – Czarnawoda – Sand. K. – bd., 1 mapa, – Czarny Donajec [Dunajec] – Sand. K. – bd., 2 mapy, – Czorsztyń in Galizien. Sandeczer Kreis. Bezirk Czorsztyń – 1847 (lith. 1849), 2 mapy, – Długopole in Galizien. Sandeczer Kreis. Bezirk Kilkuszowa – 1846 (lith. 1849), 3 mapy, – Działisz – Sand. K. – bd., 3 mapy, – Grywałd – Sand. K. – bd., 1 mapa, – Jaworki Isza część – Sand. K. – bd., 1 mapa, – Kilkuszowa – Sand. K. – bd., 4 mapy, – Kościelisko – Sand. K. – bd., 1 mapa, – La-sek und Ortschaft Truty in Galizien. Sandeczer Kreis. Bezirk Kilkuszowa – 1846 (lith. 1849), 4 mapy, – Ludźmierz – Sand. K. – bd., 1 mapa, – Maniów – Sand. K. – bd., 2 mapy [frag.], – Markt Krościenko – Sand. K. – bd., 2 mapy, – Mizerna sammt Ortschaft Sigulina in Galizien. Sandeczer Kreis. Bezirk Maniów – 1847 (lith. 1848), 2 mapy, – Stadt Neumarkt – Sand. K. [Nowy Targ] – bd., 1 mapa, – Nyznie Sromowce – bd., 1 mapa, – Obidowa – Sand. K. – bd., 1 mapa, – Ochotnica – Sand. K. – bd., 6 map, – Odrowąż – Sand. K. – bd., 1 mapa, – Skrzypne – Sand. K. – bd., 3 mapy, – Szlachtowa – Sand. K. – bd., 4 mapy, – Tylmanowa – bd., 1 mapa, – Waxmund Sand. K. – bd., 1 mapa, – Witów Sand. K., obw. Sącz – bd., 6 map, – Wróblówka in Galizien. Sandeczer Kreis. Bezirk Czarny Dunajec – 1846 (lith. 1849), 2 mapy, – Zakopane Sand. K. – bd., 2 mapy”, sygn. 752.
- Archiwum Narodowe w Krakowie, Kataster galicyjski, „Chizsne”, 1873, sygn. Kat gal II sp 1302.
- Archiwum Narodowe w Krakowie, Kataster galicyjski, „Dorf Bysina in Galizien Wadowicer Kreis”, 1845, sygn. 2086.
- Archiwum Narodowe w Krakowie, Kataster galicyjski, „Dorf Jasienica in Galizien Wadowicer Kreis”, 1845, sygn. 2105.
- Archiwum Narodowe w Krakowie, Kataster galicyjski, „Dorf Kamionka-Wielka in Galizien Sandeczer Kreis”, 1846, sygn. 2338.
- Archiwum Narodowe w Krakowie, Kataster galicyjski, „Dorf Krynica in Galizien Sandeczer Kreis”, 1846, sygn. 2395.
- Archiwum Narodowe w Krakowie, Kataster galicyjski, „Dorf Mochnaczka Wyzna in Galizien Sandeczer Kreis”, 1846, sygn. 2487.
- Archiwum Narodowe w Krakowie, Kataster galicyjski, „Dorf Slotwiny in Galizien Sandeczer Kreis”, 1846, sygn. 2663.
- Archiwum Narodowe w Krakowie, Kataster galicyjski, „Dorf Wierchomla Wielka [Wierchomla Wielka] in Galizien Sandeczer Kreis”, 1846, sygn. 2738.
- Archiwum Narodowe w Krakowie, Kataster galicyjski, „Dorf Zegestow in Galizien Sandeczer Kreis”, 1846, sygn. 2818.
- Archiwum Narodowe w Krakowie, Kataster galicyjski, „Klikuszowa in Galizien Sandeczer Kreis Bezirk Kilkuszowa”, 1846, sygn. 2353.

- Archiwum Narodowe w Krakowie, Kataster galicyjski, „Poronin in Galizien Sandecer Kreis Bezirk Szaflary”, 1846, sygn. 2578.
- Archiwum Narodowe w Krakowie, Varia 2 – zbiór akt i materiałów różnej proveniencji, „Dominium Stary Sącz. Opis dóbr klucza Stary Sącz”, sygn. 110.
- Archiwum Narodowe w Krakowie, Varia 2 – zbiór akt i materiałów różnej proveniencji, „Materiały statystyczne dotyczące dóbr kameralnych Maków”, 1798, sygn. 18.
- Archiwum Państwowe w Przemysłu, Archiwum Geodezyjne, „Dorf Rzepien[n]ik Strzyżewski in Galizien Jasloer Kreis”, 1950, sygn. 1464M.
- Franzsische Landesaufnahme – Militäraufnahme von Galizien und der Bukovina, 1:28 800, 1806–1869, dla Galicji: 1861–1864.
- Ustawa z dnia 23 marca 1922 r. o uzdrowiskach, „Dziennik Ustaw Rzeczypospolitej Polskiej”, 1922, nr 31, poz. 254.
- Wojskowy Instytut Geograficzny, „Mapa Taktyczna Polski”, 1:100 000, 1934, sygn. P48 S30.
- Wojskowy Instytut Geograficzny, „Mapa Taktyczna Polski”, 1:100 000, 1934, sygn. P51 S30.
- Wojskowy Instytut Geograficzny, „Mapa Taktyczna Polski”, 1:100 000, 1934, sygn. P50 S29.
- Wojskowy Instytut Geograficzny, „Mapa Taktyczna Polski”, 1:100 000, 1934, sygn. P51 S29.
- Wojskowy Instytut Geograficzny, „Mapa Taktyczna Polski”, 1:100 000, 1936, sygn. P51 S31.
- Wojskowy Instytut Geograficzny, „Mapa Taktyczna Polski”, 1:100 000, 1936, sygn. P51 S32.
- Wojskowy Instytut Geograficzny, „Mapa Taktyczna Polski”, 1:100 000, 1937, sygn. P49 S32.

### Opracowania

- Burszta J., *Od osady słowiańskiej do wsi współczesnej. O tworzeniu się krajobrazu osadniczego ziem polskich i rozplanowań wsi*, Wrocław 1958.
- Burszta J., *Zagadnienie „nawisia” w osadnictwie wiejskim*, „Lud”, 1954, 41, 1, s. 439–498.
- Cepil M., *Przemiany przestrzenne łańcuchówek na Podhalu*, „Prace Geograficzne”, 168, 2022, s. 7–27.
- Cepil M., *Z badań nad łańcuchówkami w dawnym księstwie muszyńskim*, „Wieś i Rolnictwo”, 199, 2023, 2, s. 107–136.
- Chilczuk M., Ciolkosz A., *Zastosowanie zdjęć lotniczych w geografii*, Warszawa 1966.
- Chilczuk M., *Osadnictwo wiejskie. Metody badań koncentracji zabudowy i kształtów wsi*, Warszawa 1975.
- Chilczuk M., Siemiński J., *Przekształcenia osadnictwa wiejskiego w Polsce na tle przemian społeczno-ekonomiczno-przestrzennych*, Warszawa 1977.
- Czepiel J., *Z dziejów osadnictwa na Podhalu*, Kraków 1999.
- Dobrowolska M., *Badania nad geografją osiedli południowej Małopolski*, „Rocznik Naukowo-Dydaktyczny”, 8, 1958, s. 93–124.
- Dobrowolska M., *Przemiany struktury społeczno-gospodarczej wsi małopolskiej*, „Przegląd Geograficzny”, 31, 1959, 1, s. 3–32.
- Dobrowolski K., *Najstarsze osadnictwo Podhala*, Lwów 1935.
- Duda T., *Jak Krynica miastem została*, „Rocznik Sądecki”, 31, 2003, s. 178–186.
- Duda T., *Miasto i mieszkańcy*, w: *Krynica*, red. F. Kiryk, Kraków 1994, s. 237–247.
- Galicia na józefińskiej mapie topograficznej 1779–1783*, t. 1, cz. B: *Faksymilia arkuszy 1–30*, [red. W. Bukowski, B. Dybaś, Z. Noga], [Kraków 2012].
- Górz B., *Spoleczeństwo i gospodarka Podhala w okresie transformacji*, Kraków 2003.
- Grabski M.H., *Tradycyjne budownictwo ludowe u północnych podnóży Babiej Góry*, „Rocznik Biabiogórski”, 3, 2001, s. 31–43.
- Janc F., *Tylmanowa. Przedwczoraj, wczoraj, dzisiaj*, Poznań 2000.
- Kamińska W., Mularczyk M., *Współczesne procesy urbanizacji obszarów wiejskich*, Kielce 2009.
- Kamiński Z.J., *Współczesne planowanie wsi w Polsce. Zagadnienia ruralisty*, Gliwice 2008.
- Kielczewska-Zaleska M., *Geografia osadnictwa. Zarys problematyki*, Warszawa 1972.
- Kostanecki R., Żak M.K., *Kamionka Wielka rys dziejów wsi w 675-leciu jej istnienia*, Kamionka Wielka 2011.
- Kupczyński S., *Stan badań nad osadnictwem Podhala*, „Wierchy”, 6, 1928, s. 8–51.
- Osiedlenie Podhala*, [b.m.w.] 1907.
- Pokropek M., *Etnografia. Materiałna kultura ludowa Polski na tle porównawczym*, Warszawa 2019.
- Polski almanach uzdrowisk*, Kraków 1934.
- Prochownik A., *Z badań nad przeobrażeniami struktur osadniczo-agrarnych w południowej Polsce*, „Rocznik Naukowo-Dydaktyczny WSP w Krakowie. Prace Geograficzne 4”, 1968, 30, s. 109–116.
- Rzymkowski A., Chowaniec M., *Planowanie i budownictwo osiedli wiejskich*, Kraków 1956.
- Rzymkowski A., *Planowanie przestrzenne w górach*, Warszawa 1967.
- Szmytkie R., *Metody analizy morfologii i fizjonomii jednostek osadniczych*, Wrocław 2014.
- Szulc H., *Charakterystyka osadnictwa wiejskiego*, w: *Studia nad strukturą lokalnej sieci osadniczej wybranych obszarów w Polsce (zaplecze miast Gorlic, Żuromina, Golubia-Dobrzyń)*, red. M. Kielczewska-Zaleska, Warszawa–Wrocław 1974 (Dokumentacja Geograficzna, z. 2), s. 11–26.

Szulc H., *Morfogeneza osiedli wiejskich w Polsce*, Wrocław 1995.

Tkocz J., *Organizacja przestrzenna wsi w Polsce*, Katowice 1998.

Wieczorkiewicz W., *Planowanie przestrzenne osadnictwa wiejskiego*, Warszawa 1995.

Wójcik M., *Przemiany społeczno-przestrzenne osiedli wiejskich. Studium przypadku Łódzkiego Obszaru Metropolitalnego*, Łódź 2013.

Zaborski B., *O kształtach wsi w Polsce i ich rozmieszczeniu*, Kraków 1927 (Prace Komisji Etnograficznej Polskiej Akademii Nauk, nr 1). ■

## Spatial transformations of forest-field villages in the present area of Lesser Poland Province

### Summary

The article presents the results of preliminary research into spatial changes in forest-field villages in the province of Lesser Poland. The aim was to show the spatial transformations of forest-field villages from the Middle Ages to modern times within the borders of the present-day province of Lesser Poland. Initially, all analysed forest-field villages had an irregular habitat, laid out in a one- or two-sided built-up or alternating manner, the shape of the habitat influenced by natural conditions. The transformations of planning forms and changes in rural systems resulted from many factors, the most important of which were the development of tourism and health resorts and the proximity of cities. One of the essential morphological changes is the transformation of forest-field villages built up on one side

into forest-field villages built up on both sides and transformations of forest-field villages one- and two-sided built into multi-way systems. In some cases, we observe the complete disappearance of the old rural system. Two main methods of research were used: retrogressive and progressive. In addition, the literature and archival and cartographic sources concerning the research subject were studied. Archive and library queries were carried out at the Jagiellonian Library in Krakow, the National Archives in Krakow, the Nowy Sącz Branch and the Central Archives of Historical Records in Warsaw. Aerial photos and orthophotos were used to identify relics of old systems in the contemporary landscape and analyse the current state of spatial planning, and field research was carried out. ■

**Monika Cepil** – doktor nauk społecznych w dyscyplinie geografia społeczno-ekonomiczna i gospodarka przestrzenna, adiunkt w Instytucie Geografii i Nauk o Środowisku na Wydziale Nauk Ścisłych i Przyrodniczych Uniwersytetu Jana Kochanowskiego w Kielcach. Zainteresowania badawcze: geografia wsi, osadnictwo, toponimia, kolonizacja józefińska, kolonizacja fryderycjańska i osadnictwo olęderskie.  
(monika.cepil@ujk.edu.pl)

**Monika Cepil** – PhD in Social Sciences in the discipline of Social and Economic Geography and Spatial Management; assistant professor at the Institute of Geography and Environmental Sciences in the Faculty of Exact Sciences and Natural Sciences of Jan Kochanowski University in Kielce. Graduate of the Department of Political and Historical Geography and Regional Studies, Faculty of Geographical Sciences, University of Lodz. Her academic interests include village geography, settlement, toponymy, Josephine and Frederician colonisation and Dutch settlement.  
(monika.cepil@ujk.edu.pl)