

Rzeka, młyny, wyspy i siano. Późnonowożytna mapa okolic Broku nad Bugiem w kontekście procesów środowiskowych

Tomasz Związek

<https://orcid.org/0000-0002-5798-8203>

Instytut Geografii i Przestrzennego Zagospodarowania PAN w Warszawie

Dariusz Brykała

<https://orcid.org/0000-0002-0105-4153>

Instytut Geografii i Przestrzennego Zagospodarowania PAN w Toruniu

Zarys treści: Niniejszy artykuł przedstawia analizę jednej z osiemnastowiecznych map koryta Bugu na wysokości miejscowości Brok i Morzyczyn Włościański, która przechowywana jest obecnie w zbiorach klasztoru zgromadzenia ss. wizytek w Warszawie. Wyniki przedstawione w artykule przyczyniły się wydatowania tego zabytku i określenia jego skali. Dodatkowo podjęta została próba szerszego przeanalizowania kontekstów środowiskowych koryta Bugu przed trzema wiekami.

Słowa kluczowe: historia kartografii, Brok, Morzyczyn Włościański, Bug, historia środowiska, geografia historyczna, Puszcza Biała, wizytki

Abstract: The article analyses one of the eighteenth-century maps of the Bug river's bed near Brok and Morzyczyn Włościański. The map is kept in the collections of the convent of the Visitation Nuns in Warsaw. The results presented in the article contributed to the dating of the map and the determination of its scale. Additionally, an attempt was made to analyse the environmental context of the Bug riverbed three centuries ago.

Keywords: history of cartography, Brok, Morzyczyn Włościański, Bug River, environmental history, historical geography, White Forest, Visitation Sisters

1. Wstęp

Jednym z podstawowych pól badawczych, wspólnym dla geografii historycznej i historii środowiska, jest kwestia dynamiki zmian zachodzących w dawnym krajobrazie oraz stosunku ludzi do tychże procesów. Oba te zagadnienia można ująć pod wspólnym szyldem antropopresji, która trwa nieprzerwanie od tysięcy lat i stale się zwiększa¹. Relacje między człowiekiem a środowiskiem można analizować, wykorzystując dane zawarte w różnego rodzaju źródłach, zarówno tych pisanych, jak i środowiskowych. Źródła pisane (co będzie szczególnie istotne w niniejszym studium)

często pozwalają nie tylko na poznanie skali zmian środowiskowych, ale także zrozumienie szerszych idei i kontekstów funkcjonujących w danej epoce. Innymi słowy – istnieją pewne kategorie źródeł, które pozwalają zrozumieć schematy wyobrażeń i percepcję dawnego krajobrazu, umożliwiając nam – współczesnym badaczom – szersze spojrzenie na zmiany zachodzące w przeszłości.

Podstawowymi źródłami informacji o stanie środowiska w konkretnym przedziale czasowym są mapy. Szczególną rolę pełnią w tym względzie mapy majątkowe, które funkcjonowały już w późnym średniowieczu, na szerszą skalę zaś zaczęły pojawiać się na ziemiach polskich w epoce

¹ Zob. np. W. Roebroeks i in., *Landscape modification by Last Interglacial Neanderthals*, „Science Advances”, 7, 2021, 51, s. 1–13.

nowożytniej². Mapy te są bezcenne w badaniu stanu środowiska naturalnego, obrazują bowiem dynamikę przekształceń przyrodniczych zachodzących w ciągu ostatnich kilku wieków. Jednym z takich zabytków kartograficznych jest plan przechowywany w archiwum klasztornym zgromadzenia ss. wizytek w Warszawie³. Mapa nie posiada tytułu, jednak jej treść zasadniczo dotyczy przebiegu koryta Bugu między Brokiem (należącym wówczas do biskupów płockich) a okolicami wsi Morzyczyn położonej na lewym brzegu rzeki. Dodatkowo na mapie oznaczone zostały kopce graniczne Morzyczyna i okoliczne wsie, z którymi graniczył.

Niniejszy artykuł ma dwa zasadnicze cele, z czego pierwszym jest wprowadzenie do obiegu naukowego jak największej liczby informacji znajdujących się na rzeczonyj mapie⁴. Drugim jest natomiast opisanie szerszego kontekstu treści środowiskowo-osadniczych prezentowanych na interesującym nas zabytku kartograficznym.

2. Opis fizyczny mapy i datacja

Analizowany plan znajduje się w zbiorach archiwalnych warszawskiego zgromadzenia ss. wizytek i przechowywany jest za klauzurą, co w zrozumiwały sposób utrudnia analizę źródła i jego kontekstu archiwalnego. Pierwszy raz mapa ujrziała światło dzienne podczas wystawy pt. „Przebudzenie”, zorganizowanej przez Bibliotekę Narodową w 2011 r.⁵ Wystawa była wynikiem prac

konserwatorskich wybranych archiwaliów pochodzących ze wspomnianego klasztoru. Po dokonaniu niezbędnych prac zabezpieczających, ten i inne zabytki trafiły z powrotem do pierwotnego miejsca przechowywania. Dzięki uprzejmości sióstr zakonnych udało się dotrzeć do oryginału i wykonać jego cyfrowe kopie, dokonać niezbędnych pomiarów (dł. 63 cm, szer. 41 cm) oraz wyliczyć orientacyjną skalę, która wyniosła około 1:15 000⁶.

Niestety nie mieliśmy możliwości przebadania kontekstu archiwalnego interesującego nas zabytku. A ten wydaje się ciekawy i istotny. Jak podawał Krzysztof Chłapowski, w archiwum klasztornym znajduje się na przykład rękopis wykonany przez komisję, której zadaniem było rozgraniczenie dóbr kamieńczykowskich w momencie przekazania ich w ręce królowej Ludwiki Marii Gonzagi w połowie XVII w.⁷ Opisany protokół⁸ zgadza się z ogólną mapą starostwa w orientacyjnej skali 1:100 000, którą analizował w przeszłości Chłapowski, i która także była przedmiotem prac konserwatorskich w Bibliotece Narodowej⁹. W tym kontekście powstaje naturalne pytanie, czy opisywana w niniejszym tekście mapa może potencjalnie być związana z procesem

² W 440. rocznicę I wydania atlasu *Abrahama Orteliusa*, red. J. Ostrowski, R. Skrycki, Szczecin 2011 (*Z Dziejów Kartografii*, t. 16), s. 267–276.

⁶ Opieraliśmy się na pięciu odległościach kontrolnych: kościół pw. św. Andrzeja – pałac biskupi w Broku, pałac biskupi w Broku – Morzyczyn, Morzyczyn – Sadoleś, Sadoleś – Wilczogęby i Głina – Kietczew. Hubert Kowalski wyliczał skalę na ok. 1:9700, zob. H. Kowalski, J. Ważyńska, B. Przyłuska, *Przebudzenie. Konserwacja zabytkowych XVII/XVIII/XIX-wiecznych map, planów i rysunków ze zbiorów klasztoru sióstr wizytek w Warszawie, Pałac Rzeczypospolitej, Biblioteka Narodowa, 19 kwietnia – 4 maja*, Warszawa 2011, s. 9.

⁷ K. Chłapowski, *Mapa graniczna*, s. 500. Starostwo kamieńczykowskie stanowiło część dóbr oprawnych królowej. Zob. także K. Chłapowski, *Alienacje dóbr królewskich w latach 1578–1668*, „Przegląd Historyczny”, 69, 1978, 4, s. 656–657.

⁸ Jak podaje Chłapowski, w archiwum ss. wizytek znajduje się faciński oryginał i jego polskojęzyczna kopia, która może pochodzić z tego samego czasu lub jest niewiele późniejsza, K. Chłapowski, *Mapa graniczna*, s. 500.

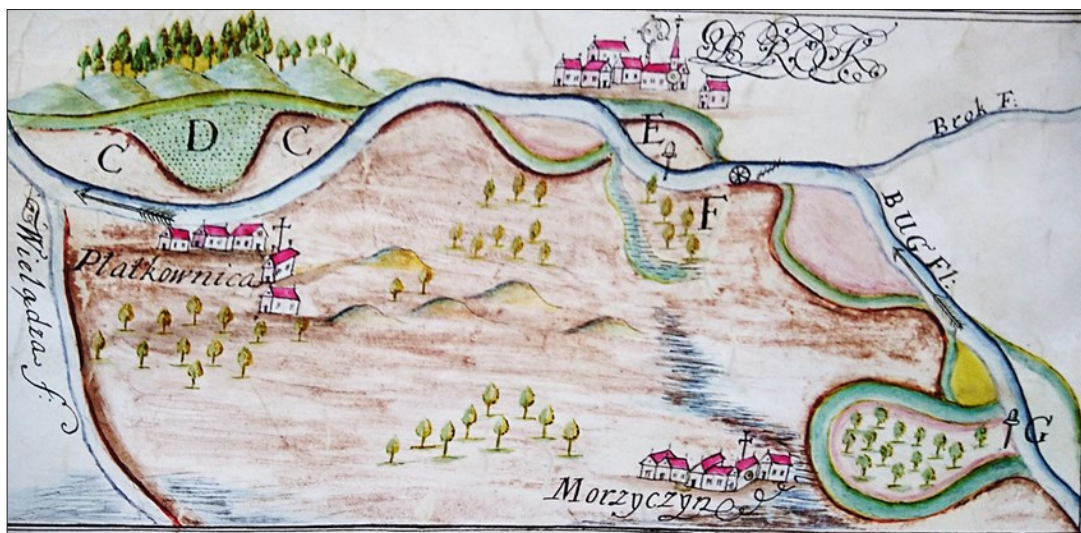
⁹ Skan mapy w serwisie POLONA, <https://polona.pl/item/mapa-starostwa-kamienieckiego,MT100DUx0TE1/0/#info:metadata> (dostęp: 25 sierpnia 2022).

² Zob. np. S. Alexandrowicz, *Mapy majątkowe północnego Podlasia z XVI w.*, „Kwartalnik Historii Kultury Materialnej”, 4, 1966, 2, s. 279–305 i J. Gołaski, *Kształtowanie się mapy wsi w Polsce do końca XVIII wieku. Studia nad genezą wielkoskalowej informacji kartograficznej*, Wrocław 1969.

³ Sygnatura M-6. W 1978 r. Krzysztof Chłapowski opublikował na łamach „Kwartalnika Historii Kultury Materialnej” tekst o mapie obrazującej granice wykupionego dla zgromadzenia ss. wizytek przez Ludwikę Marię Gonzagę, żonę króla polskiego Jana Kazimierza Wazy, starostwa kamieńczykowskiego: *Mapa graniczna starostwa kamieńczykowskiego z XVII w. – nieznanne mazowieckie źródło kartograficzne*, „Kwartalnik Historii Kultury Materialnej”, 26, 1978, 4, s. 497–503.

⁴ Do artykułu dołączono aneks źródłowy. Zob. s. 42–49.

⁵ H. Kowalski, *Mapy, plany i rysunki architektoniczne ze zbiorów warszawskich wizytek (zakon Nawiedzenia NMP)*, w: *Od atlasu do kolekcji*.



Ryc. 1. Fragment koryta Bugu na wysokości miasta Broku z siedemnastowiecznej mapy przechowywanej w klasztorze sióstr wizytek w Warszawie.

Źródło: archiwum klasztorne zgromadzenia ss. wizytek w Warszawie, sygn. M-7

delimitacji dóbr kamieńczykowskich, czy raczej jest późniejszym tworem. O tym, że przynajmniej część zabytków kartograficznych przechowywanych w archiwum klasztornym była powiązana z pracami komisji rozgraniczającej dobra, świadczy (na podstawie stylu jej wykonania i przedstawianej treści) niedokończona mapa obrazująca wyspy rzeczne na Bugu (ryc. 1). Jednak określenie dokładnych relacji między poszczególnymi zabytkami (zarówno pisanymi, jak i kartograficznymi) wymaga przeprowadzenia gruntownej kwerendy w klasztornym archiwum¹⁰.

W analizowanej mapie uderza nadzwyczajna surowość. Brak na niej kolorów i rozbudowanej ornamentyki. Jej centralne miejsce zajmuje wieś Morzyczyno Włociański (*Morzyczyno*)¹¹. W jej górnej partii

przedstawione jest koryto Bugu, który przepływa przez bardzo ważne w regionie miasto – Brok, będące aż do rozbiorów własnością biskupów płockich¹². Trudno jest wskazać orientację mapy, gdyż opisy poszczególnych jej elementów ułożone są w różnych kierunkach i konfiguracjach. Zakładając jednak, że jest to mapa opisująca granice *Morzyczyna* (stanowiącego wraz z płynącym Bugiem główną oś mapy), wówczas należałoby przyjąć, że jest ona orientowana w kierunku północnym, zgodnie z linią podziału północ-południe względem płynącego Bugu. Zgadza się to też z ogólnie przyjmowanym podziałem tego krajobrazu, którego zasadnicze linie podziału wyznaczają dwie rzeki – Narew i Bug¹³.

Jak do tej pory nie wiemy nic o jej autorze i nie dysponujemy żadną dokładniejszą informacją o dacie jej powstania¹⁴.

¹⁰ Warto także wspomnieć, że wśród konserwowanych przez Bibliotekę Narodową zabytków znajdowała się tabela podatkowa z drugiej połowy XVIII w., H. Kowalski, *Mapy, plany i rysunki architektoniczne*, s. 275 (tytuł źródła: *Tabella okazująca wszelką Proweniencyą Roczną w Kluczu Kamienieckim Dobr Dziedzicznych Wielebnych Ichmę* [? – autorzy] Panien Wizytek Warszawa).

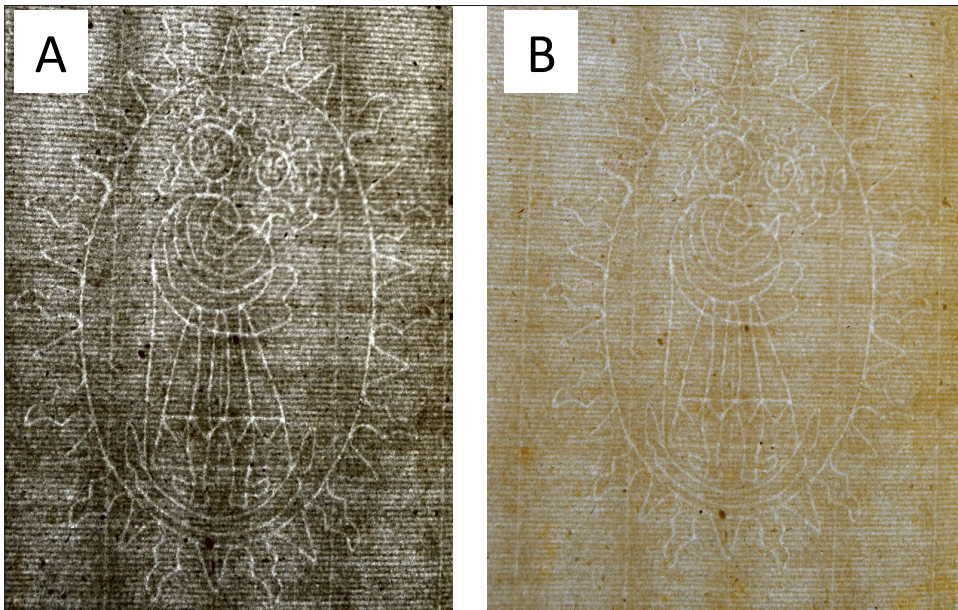
¹¹ Zgodnie z zasadami przyjętymi w serii *Atlas historyczny Polski. Mapy szczegółowe XVI w.* w tekście głównym posługujemy się obecnymi

nazwami poszczególnych osad, w nawiasie zaś podajemy kursywą nazwę historyczną.

¹² W Broku znajdował się także pałac biskupów płockich. Więcej o tym zob. dalej.

¹³ Por. przyp. 63.

¹⁴ W katalogu wystawy „Przebudzenie” sugerowano, że mapa pochodzi z XVII w., zob. H. Kowalski, J. Ważyńska, B. Przyłuska, *Przebudzenie*, s. 9.



Ryc. 2. Filigrany przedstawiające Madonnę z Dzieciątkiem Jezus na rękach w płonącej mandoli. A – znak wodny z mapy z archiwum klasztornego zgromadzenia ss. wizytek w Warszawie; B – znak wodny z kopii inwentarza 1650 r. Źródło: archiwum klasztorne zgromadzenia ss. wizytek w Warszawie, sygn. M-6; Archiwum Diecezjalne w Płocku, sygn. B 346

Zasadniczą pomocą w tym względzie jest znak wodny przedstawiający Madonnę z Dzieciątkiem Jezus w płonącej mandroli (ryc. 2). Filigran obecny jest w rękopisach datowanych na okres od połowy XVIII w. aż do lat dwudziestych–trzydziestych XIX w. i być może pochodzi z papierni w podwarszawskiej *Jeziorniej*¹⁵. O tym, że jest to papier używany w wieku XVIII świadczyć może także fakt, że ten sam filigran udało się odnaleźć na osiemnastowiecznej kopii inwentarza dóbr biskupów płockich z 1650 r. w Archiwum Diecezjalnym w Płocku¹⁶. Na podstawie

obserwacji elementów znajdujących się na mapie i kwerendy w różnych źródłach pisanych na obecnym etapie badań można orientacyjnie wskazać, że mapa ta została wykonana (i odzwierciedla stan osadniczy oraz przyrodniczy) około 1770–1780 r.¹⁷ Nie jest to więc osiemnastowieczna kopia mapy z XVII w., co w pierwszej chwili podejrzewaliśmy.

Mapę stworzyła osoba obeznana z terenem, o czym może świadczyć stosunkowo ograniczony zestaw form obocznych miejscowości wymienionych w źródle¹⁸.

¹⁵ J. Siniarska-Czaplicka, *Znaki wodne papierni Mazowsza 1750–1850*, Łódź 1960, s. 51, filigrany 228–247, por. J. Dąbrowski, J. Siniarska-Czaplicka, *Rękodzieło papiernicze*, Warszawa 1991, s. 337–354.

¹⁶ O tej kopii pisał już Leonid Żytkowicz, *Studia na wydajności gospodarstwa wiejskiego na Mazowszu w XVII wieku*, Warszawa 1969, s. 11. Warto także wspomnieć, że z istnienia filigranu nie zdawał sobie sprawy Radosław Lolo, który korzystał z mikrofilmów przechowywanych w zbiorach Ośrodka Archiwów, Bibliotek i Muzeów Kościelnych KUL, tenże, *Mało znany inwentarz dóbr biskupstwa płockiego z 1650 roku*, „Archiwa, Biblioteki i Muzea Kościelne”, 116, 2021, s. 221–244, por. B. Kumor, *Katalog mikrofilmów Ośrodka Archiwów, Bibliotek*

i Muzeów Kościelnych przy Katolickim Uniwersytecie Lubelskim, nr 3, „Archiwa, Biblioteki i Muzea Kościelne”, 24, 1972, s. 243–245 i M. Dębowska, *Katalog mikrofilmów Ośrodka Archiwów, Bibliotek i Muzeów Kościelnych Katolickiego Uniwersytetu Lubelskiego Jana Pawła II*, Kraków 2017.

¹⁷ Datacja została przeprowadzona na podstawie analizy filigranu, czasu powstania i funkcjonowania pustelni z kaplicą pw. św. Marii Magdaleny i kontekstu gospodarczo-środowiskowego spichlerza nad Bugiem. Zob. s. 33–34.

¹⁸ Wiadomo natomiast, że osoba pisząca pochodziła z Mazowsza, gdyż widoczne jest charakterystyczne mazurzenie. Podziękowania w kwestii porad dotyczących form obocznych nazw znajdujących się na mapie

Przykładowo dzisiejszy Morzyczyn Włościański podany jest kilkakrotnie jako *Morzycyn*, *Morzycin* (obok siebie), *Morzycin* (z *Morzycina*) itd.¹⁹ Najbardziej odosobnioną i pojawiającą się jeden raz nazwą jest komentarz umiejscowiony blisko wsi Glina, gdzie wspomniano *kopiec Morzycyliński*. Także przedstawienie poszczególnych budowli oraz kontekst środowiskowy okolicy potwierdzają, w naszej opinii, tezę o znajomości przez autora kartowanego terenu²⁰.

3. Treść mapy

Zasadniczą osią tematyczną mapy są okolice Morzyczyna Włościańskiego (*Morzyczyn*), który na mocy daru królowej Ludwiki Marii Gonzagi przypadł nowo ufundowanemu klasztorowi wizytek w Warszawie. Stąd można uznać, że analizowana mapa ma przede wszystkim charakter majątkowy²¹. W centralnym miejscu znajduje się wspomniany Morzyczyn wraz z wyraźnie wytyczonymi i oznaczonymi kopcami granicznymi²². Na mapie oznaczone jest także koryto Bugu (wraz ze starorzeczami), okoliczne rzeki, lasy czy wreszcie charakterystyczne dla tego krajobrazu wydmy.

3.1. Warstwa nazewnicza i elementy osadnicze

Omawiając kontekst mapy, warto zacząć od znajdującego się na południe od Morzyczyna nieistniejącego już dziś jeziora (starorzeczka Bugu) o nazwie Łączne²³, które

w momencie kartowania było określone jako „zarosłe”. Prowadziła do niego rzeka Wieląca (*Wieląncza*). Dodatkowo przy jednym z kopców znajdowało się porośle olszyną miejsce nazwane „Szeroka olszyna” (*Szyroka olzyna*). W tym samym miejscu odnotowano obecność *smugu* (oryg. *smuk* i *kopiec nadtem smugiem*), czyli albo ‘wąskiego, długiego pasa ziemi lub łąki między rolami lub lasem’ lub też ‘łąki, pola, bagna’²⁴. Po drugiej stronie Bugu, między Brokiem a Gliną oznaczono Zielony Bór (*pod borem Zieląnem*), na terenie którego miał także znajdować się kopiec graniczny Morzyczyna i pobliskiego Kiełczewa. Oznaczałoby to, że w bliżej nieokreślonej przeszłości granica wsi przechodziła na prawy brzeg Bugu, czyli tereny należące do biskupów płockich²⁵. Także na lewym brzegu Bugu oznaczono chatę Dudka, będącego prawdopodobnie poddanym plebanów brockich²⁶.

Analizowana mapa dostarcza wielu danych o charakterze przestrzenno-osadniczym²⁷. Między innymi prezentuje ona rozdrobnioną sieć osadniczą składającą się z przysiółków nieodnotowywanych w innych znanych jak do tej pory źródłach. Dzięki niej wiemy, że wieś Płatkownica

archiwalna pozbawiona sygnatury, składająca się z luźnych kart – w tym datowanego około 1700 r. inwentarza miasta i pałacu brockiego).

²⁴ Zob. *Nazwy miejscowe Polski. Historia, pochodzenie, zmiany*, t. 14, red. K. Rymut, B. Czopek-Kopciuch, U. Bijak, Kraków 2017, s. 192.

²⁵ Adnotacja na mapie: „Zarosły Buk stary ciągnący się od Gliny pod borem Zieląnem, nad którym powiadają kopiec był Morzycyliński y Kiełcewski”.

²⁶ M.M. Grzybowski, *Ziemia Nurska*, Płock 2011 (Materiały do dziejów Ziemi Płockiej, t. 12), s. 17: „jest łąka pod wsią Glina nazwana u Dudka, z której może się zebrać siana wozów n-o 6 i grunt na teje włóce przeciwko borem zarosły”. Kwestia ta nie jest jednak przesądzona. W dostępnych inwentarzach dóbr biskupów płockich i wizytacjach parafii brockowskiej nie udało się odnaleźć żadnego pojedynczego chłopca o nazwisku Dudek, którego domostwo znajdowałoby się po lewej stronie Bugu. Może to też sugerować, że informacji o nim należałoby szukać w archiwum klasztornym ss. wizytek.

²⁷ Do analizy wybrane zostały obiekty (szczególne te położone w samym Broku), które w istotny sposób były przydatne podczas prac nad wydatowaniem mapy. Osobnego omówienia doczeka się wizerunek pałacu biskupów płockich w Broku, który zostanie przygotowany we współpracy z Piotrem Laskiem z Instytutu Sztuki PAN w Warszawie.

należą się Mariuszowi Leńczukowi z Instytutu Języka Polskiego PAN w Krakowie.

¹⁹ Zgadza się to mniej więcej z wersją szesnastowieczną nazwy tej osady. Zob. *Mazowsze w drugiej połowie XVI w.*, cz. 2: *Komentarz, indeksy*, red. W. Pałucki, Warszawa 1973 (Atlas historyczny Polski. Mapy szczegółowe XVI w., t. 7), s. 195.

²⁰ Zob. dalsze passusy dotyczące spichlerza, kaplicy pw. Marii Magdaleny czy koryt rzecznych.

²¹ Por. S. Alexandrowicz, *Kartografia Wielkiego Księstwa Litewskiego od XV do połowy XVIII wieku*, Warszawa 2012, s. 135–156.

²² Mapa nie ma wyraźnie oznaczonej północy, więc dla ułatwienia będziemy posługiwali się realnym położeniem wsi wobec Broku. Morzyczyn Włościański leży na południe od Broku, na lewym brzegu Bugu.

²³ Nazwa ta nie pojawia się w inwentarzu z XVIII w. Por. Archiwum Diecezjalne w Płocku [dalej: ADP], Varia (Varia jest to jednostka

podzielona była na trzy części: główną miejscowość położoną bliżej Bugu oraz dwa przysiółki o nazwach: Podgaje (*pod Gaje*) i Budzino²⁸.

Dodatkowo na prawym brzegu Bugu, na wschód od Broku oznaczona została kaplica pw. św. Marii Magdaleny (ryc. 3) z mieszkającym tam pustelnikiem. Według mapy była ona położona w lesie, co potwierdza wizytacja z 1740 r.²⁹ Informacja o niej pojawia się także w wizytacji z 1767 r.³⁰ Na podstawie obydwu tych źródeł wiadomo, że kaplica została założona przez biskupa Ludwika Załuskiego (biskup płocki 1699–1721) i że w 1740 r. zamieszkiwał ją eremita ojciec Zawada z pomocnikiem, w 1767 r.³¹ zaś Jakub Zdzieborski³². Nie ma o niej informacji we wcześniejszych wizytacjach z 1711³³ i 1724 r.³⁴ Oznacza to, że była wówczas w budowie i na pewno nie została ukończona w pełni w 1740 r.³⁵, choć – jak podaje wizytacja – były tam już trzy cele pustelnicze, dwa ołtarze, sprzęt liturgiczny, a całość została też pokryta gontem. Zapewne prowadzono w niej posługi w ograniczonym zakresie. Brak informacji o niej w wizytacjach z 1781³⁶, 1782³⁷ i 1783 r.³⁸, z kolei na pruskiej mapie departamentów płockiego i białostockiego Nowych Prus Wschodnich z lat 1795–1800 widnieje w tym miejscu jedynie drobna kapliczka



Ryc. 3. Fragment mapy z wyrysowaną pustelnią i kaplicą pw. św. Marii Magdaleny na zachód od miasta Broku.

Źródło: archiwum klasztorne zgromadzenia ss. wizytek w Warszawie, sygn. M-6

i dwa nieokreślone zabudowania³⁹. Erem funkcjonował jeszcze w pierwszej połowie XIX w. i był obiektem konfliktu, gdyż urząd leśny w Broku chciał przejąć to miejsce dla strzelca leśnego⁴⁰.

Kolejnym istotnym elementem, który pojawił się na mapie, był murowany spichlerz (ryc. 4) w Broku nad Bugiem. Pierwsza wzmianka o nim, jaką udało się nam zidentyfikować, znajduje się w dokumencie biskupa Jana Gębickiego z 1667 r.⁴¹ Jego pierwszy opis widnieje

²⁸ Por. z tzw. Kartoteką Buczka przechowywaną w Zakładzie Atlasu Historycznego w Instytucie Historii im. Tadeusza Manteuffla PAN w Warszawie.

²⁹ ADP, Acta Visitationes [dalej: AV], 263, k. 256v: „Eremitorium w puszczy brokowskiej do kościoła brokowskiego należące”.

³⁰ ADP, AV 273, k. 8.

³¹ ADP, AV 263, k. 257.

³² ADP, AV 273, k. 8: „capellam publicam ab Illustrissimo Ludovico Załuski episcopo Plocensi eratom [...]. In hoc eremiterio degit venerabilis Jacobus Zdzieborski eremita”.

³³ ADP, AV 252, k. 336v–341v.

³⁴ ADP, AV 256, k. 161–166.

³⁵ ADP, AV 263, k. 256v: „Kościół sub titulo s. Mariae Magdaleneae nondum consecratum ab Illustrisimo et Reverendisimo Ludovico Załuski episcopo Plocensi benedictum [...]”.

³⁶ M.M. Grzybowski, *Ziemia Nurska*, s. 11–29.

³⁷ ADP, AV 307, k. 47v–52.

³⁸ ADP, AV 311, k. 34–42.

³⁹ Korzystaliśmy z mapy udostępnionej przez cyfrową kolekcję zbiorów biblioteki uniwersytetu wileńskiego, zob. https://kolekcijos.biblioteka.vu.lt/en/islandora/object/kolekcijos%3AVUB01_000405159#00001 (dostęp: 29 sierpnia 2022). Por. z opisem kapliczki domkowej na stronie kapliczki.org.pl (kapliczki.org.pl/kapliczki/Kapliczka_domkowa_w_Puszczy_Bia%C5%82ej_ko%C5%82o_Broku, dostęp: 29 sierpnia 2022).

⁴⁰ Archiwum Państwowe w Płocku, Komisja Wojewódzka i Rząd Gubernialny Płocki, Sekcja Dóbr i Lasów Państwowych, sygn. 357 (Akta dotyczące się pustyni S. M. Magdaleny w leśnictwie brokowskim).

⁴¹ Archiwum Główne Akt Dawnych [dalej: AGAD], Komisja Rządowa Spraw Wewnętrznych, sygn. 4285, s. 28–40 (wzmianka o spichlerzu na s. 37).



Ryc. 4. Rysunek spichlerza położonego nad Bugiem u podnóża pałacu biskupiego w Broku.

Źródło: archiwum klasztorne zgromadzenia ss. wizytek w Warszawie, sygn. M-6

natomiast w inwentarzu z lat 1692–1693⁴². Brak informacji o spichlerzu w inwentarzu z okresu potopu szwedzkiego⁴³. Oznacza to, że obiekt ten powstał prawdopodobnie między 1655 a 1667 r.⁴⁴ Od samego początku była to konstrukcja dwupiętrowa (co zgadza się także z rysunkiem przedstawionym na mapie) i modernizowana w ciągu kolejnych dekad. Pod koniec

XVIII w. zamiast dwóch komór znajdowały się tam już cztery pomieszczenia wyłożone glinianą polepą⁴⁵. Obiekt ten początkowo służył zapewne do przechowywania zboża spławianego do Gdańska z posiadłości biskupich położonych na terenie Puszczy Białej. Raczej miało to miejsce w drugiej połowie wieku XVII i pierwszych dekadach kolejnego stulecia, gdyż zachowane rachunki biskupstwa płockiego z drugiej połowy XVIII w. nie wymieniają już Broku jako miejscowości, z której dokonywano spławu zboża do Gdańska⁴⁶. Dodatkowo potwierdza to opisywana mapa, wskazując, że odnoga rzeki, nad którą leżał spichlerz, była już wówczas zarośnięta⁴⁷.

3.2. Historyczny kontekst procesów fluwialnych

Wyspy rzeczne (kępy, łachy) i nadrzeczne łąki były intensywnie eksploatowane przez ludność mieszkającą w ich sąsiedztwie. Podlegały one nie tylko podziałom własnościowym⁴⁸, ale także w wyniku dużej dynamiki ich powierzchni i zmian relacji do głównego koryta rzeki były przyczyną konfliktów między poszczególnymi właścicielami. Z nadbużańskich łąk i wysp rzecznych pozyskiwano siano, będące niezbędnym pożywieniem hodowanych w okolicach zwierząt⁴⁹. Jak zwracał na to uwagę w swoich studiach nad dobrami arcybiskupów gnieźnieńskich Jerzy Topolski, istniała zasadnicza różnica w ilości uzyskiwanego siana w kluczach dóbr położonych nad rzekami w stosunku do tych oddalonych od cieków⁵⁰. To z kolei musiało przekładać się na ogólną

⁴² ADP, B 119, Akta dotyczące dóbr biskupów płockich, inwentarz z 1692–1693 r., s. 156: „Spichlerz ten nad Bugiem. Przed wrotami, z cegły murowany, dachówka na nim z gontu tu zła, drzwi na zawiasach z wrzęciądzem; komór dwie dolnych drzwi do nich na zawiasach z wrzęciądzami. Podłogi z tarcic okienka w nich deszczkowe na zawiasach z wrzęciądzikami, drzwi drugie na Bug na zawiasach z zaporą drewnianą. Na górę wchod tarcicami zaprzeryony [?], drzwi na biegunach z wrzęciądzem”.

⁴³ ADP, B 346, passim.

⁴⁴ Zakładamy, że okres wojen szwedzkich nie był dobrym momentem na eksport polskiego zboża za granicę. Stąd też przesuwamy ewentualną budowę spichlerza na czas po potopie.

⁴⁵ ADP, Akta dotyczące dóbr zanarwianych 1785 (rękopis bez sygnatury), s. 97. Por. z ADP, B 124, s. 96 (gdzie niewiele więcej poszerzony opis).

⁴⁶ AGAD, Archiwum Prymasa Michała Poniatowskiego, sygn. 84, s. 302 (1778–1779 r.) i ADP, B 340, k. 109 (1791–1792 r.).

⁴⁷ Na mapie adnotacja: „Bug stary zarosły”.

⁴⁸ Mapa wskazuje na to, że część nadbużańskich pól była w posiadaniu okolicznej szlachty. Adnotacja na mapie: „Kąt pożętego owsa od p[łana] Domasewskiego do Kiołczewa”.

⁴⁹ Por. J. Topolski, *Gospodarstwo wiejskie w dobrach arcybiskupstwa gnieźnieńskiego od XVI do XVIII wieku*, Poznań 1958, s. 275.

⁵⁰ Tamże, s. 276.

produktywność poszczególnych dóbr w kontekście hodowli bydła⁵¹. Obszary łąkowe służyły nie tylko jako bezpośrednie miejsce pozyskiwania cennego siana, ale podlegały normalnemu obrotowi gospodarczemu – bywały dzierżawione i sprzedawane⁵². Ponieważ zasoby siana miały charakter fundamentalny dla hodowli, ale były także mocno ograniczone, powodowało to liczne konflikty, będące wręcz charakterystycznym rysem tej epoki⁵³. Część z tych sporów musiała wynikać z tego, że wyspy rzeczne poddawane były ciągłemu ruchowi związanemu z występowaniem procesów fluwialnych. Te wynikały nie tylko z postępującej antropopresji (np. postępującej deforestacji), ale także zdarzeń o charakterze naturalnym, jak powodzie czy zatory lodowe⁵⁴.

Interesująca nas mapa w dosyć enigmatyczny sposób określa podziały własnościowe wysp rzecznych i nadbużańskich łąk. Znajdujące się na niej opisy sugerują, że rzeka jako taka niekoniecznie musiała być istotną przeszkodą terenową warunkującą podziały prawne. O tym, że niektóre obszary należały do klasztoru wizytek świadczy to, że posiadają one na mapie adnotacje o dokładnym ich wymierzeniu w stajach i łokciach. W górnym biegu Bugu (na wysokości Gliny, czyli po stronie Puszczy Białej) czytamy, że: „tych łąk na tey kępie jest na dłużs dobre ciwierc mili” (ryc. 5). Z kolei poniżej Gliny, na zachód od *Morzycyna* na lewym brzegu Bugu, znajdowała się duża kępa, której długość

wynosiła dziewięć staj⁵⁵. Dwie następne wyspy rzeczne należały do zamku biskupiego⁵⁶ i miasta⁵⁷. Czwararty w kolejności obiekt znajdujący się na wysokości Broku należał do *Morzycyna*⁵⁸. Warto zaznaczyć, że leżące na podobnej wysokości łąki na lewym brzegu Bugu były zawłaszczane przez mieszczan brockich⁵⁹. Wedle analizowanej mapy łąki należące do miasta znajdowały się jednak nieco dalej, w kierunku ujścia Bugu, mniej więcej na wysokości kościoła parafialnego, z tym że leżały one na rzecznej wyspie⁶⁰.

Warto zastanowić się, czy podział własnościowy wysp rzecznych był warunkowany geograficznie. Zarówno przykłady opisane na analizowanej tu mapie, jak i informacje z innych zabytków kartograficznych pokazują, że zazwyczaj tak było (ryc. 6). Wspomniana na początku, zachowana w archiwum klasztoru ss. wizytek mapa z XVII w. (ryc. 1) sugeruje, że w wypadku niektórych obiektów sytuacja mogła być zgoła inna i wyspy mogły podlegać wielorakim podziałom. O komplikacji stosunków własnościowych na terenach nadrzecznych świadczy także jeden z osiemnastowiecznych inwentarzy miasta Broku⁶¹. Wymienione są w nim nie tylko łąki należące do miasta i biskupiego pałacu (dworu), ale jest również dokładne opisanie własnościowe starorzeczy i wysp rzecznych. Wedle źródła na lewym brzegu Bugu, na wysokości Gliny, znajdowała się jedna łąka nazywana Pęczaczyną. Pozostałe położone były na prawym (biskupim) brzegu Bugu – Kąkowczyzna (*Kankowczyzna*) i łąka po

⁵¹ Por. wykaz bydła rogatego w kluczu brockim w latach 1789–1790 w: ADP, B 338, s. 51–52. Kwestia ta będzie jednak wymagała dalszych badań głównie dlatego, że większość kluczy majątkowych należących do biskupów płockich znajdowała się nad rzekami. Zob. w tym kontekście także uwagi w: L. Zytkowicz, *Studia nad gospodarstwem wiejskim*, s. 298.

⁵² ADP, Varia.

⁵³ Por. *Księgi sądowe wiejskie*, t. 1, wyd. B. Ulanowski, Kraków 1921 (Starodawne Prawa Polskiego Pomniki, t. 11), nr 502, 2657, 3279, 3544, 3835, 4205, 4231, 6412 i *Księgi sądowe wiejskie*, t. 2, wyd. B. Ulanowski, Kraków 1921 (Starodawne Prawa Polskiego Pomniki, t. 12), nr 4647, 4998, 5040.

⁵⁴ Z. Babiński, *Współczesne procesy korytowe Dolnej Wisły*, Warszawa 1992 (Prace Geograficzne, nr 157), s. 7–11.

⁵⁵ Adnotacja na mapie: „Długość tey kępy stay dziewięć, to jest łokci 1350. W stayu po winno byc łokci 150. Szerokosc tey kępy staji troye, to jest łokci 450”.

⁵⁶ Adnotacja na mapie: „Kołko do Broku nalezace, to jest do zamku”.

⁵⁷ Adnotacja na mapie: „Wike koło do miasta Broku nalezace”.

⁵⁸ Adnotacja na mapie: „Szyrokosc tey kępy stay troye, łokci 450. Dali stay dwoge y niz bo idzi korczyisko”.

⁵⁹ Adnotacja na mapie: „Łąki do Morzycyna nalezace które sobie chciał był Brok przywłascic ktore jusz było pokosono do broku ale z Morzycyna zabrano siana jusz zestogow”.

⁶⁰ Adnotacja z mapy: „Łąki brokowskie”.

⁶¹ ADP, Varia.



Ryc. 5. Fragment mapy przedstawiający informację na temat pomiaru kępy oraz lokalnych uwarunkowań hydrologicznych na Bugu na wysokości wsi Glina.

Źródło: archiwum klasztorne zgromadzenia ss. wizytek w Warszawie, sygn. M-6



Ryc. 6. Wyspa rzeczna na Bugu podpisana na osiemnastowiecznej mapie jako należąca do biskupów płockich.

Źródło: Carte Topographique des Frontières entre les Etats de Sa Majesté l'Empereur des Romains et ceux de Sa Majesté le Roi de Prusse depuis Koniecpol jusqu'a Niemirow selon l'acte de démarcation conclu à Varsovie le 19. Mars 1797, 1797, skala 1:28 000, M. de Mosberg, D.F. Sotzman, AGAD, Kartografia z Innych Oddziałów AGAD, sygn. 656 (Varia 10)

gorą Głinską⁶². Łąki położone po lewej stronie określone były jako „za Bugiem”⁶³.

⁶² ADP, Varia.

⁶³ Podobnie zresztą w opisach archiwaliów związanych z Puszczą Białą widnieją jasno rozróżnienia na obszary przed- i zanarwiańskie. Jedną

inwentarz wymienia także wyspy i starorzecza, które – szczególnie po lewej stronie rzeki – były współdzielone z wizytkami⁶⁴.

Na analizowanej mapie zaprezentowane są także inne istotne elementy sieci hydrograficznej. Składa się na nią przede wszystkim odcinek Bugu o długości około 15 km, między wsią Głina na wschodzie a ujściem lewobrzeżnego dopływu Bugu – współczesnego Kanału Kacapskiego podpisanego na mapie jako rzeka Wieląca (oryg. *Wielanica*). Inny ważny ciek należy interpretować jako zachowane do dziś starorzecze Bugu przy Morzyczynie Włociańskim. W czasie powstania mapy w dawnym korycie Bugu występowała już jedynie woda stojąca, co zostało podkreślone nadaniem mu nazwy „Jezioro”⁶⁵. Prawdopodobnie podczas wysokich stanów wody (przypadających na przykład

z takich łąk była „łąka za Bugiem na Zarowiu na for trzydziesti” (ADP, Varia).

⁶⁴ ADP, Varia: „Jedne jezioro pod Kielczewem. Brzeg jeden do Broku, drugi do Kielczewa należy, zawalone drzewem. Drugie jezioro między Kielczewem y Morzyczynem, stare Bużysko także z Morzyczynem spolne. Trzecie jezioro błotne co role spolne z Morzyczynem. Czwarte jezioro Czarnowo spolne z Płatkownicą”.

⁶⁵ Również inne starorzecze Bugu na tej mapie zostało nazwane „jeziorem” – w pobliżu osady Dudek, lub „jeziorkiem” – w pobliżu miejscowości Płatkownica.

wiosną) woda z głównego koryta Bugu mogła wykorzystywać to starorzecze jako swoisty kanał ulgi. Stwarzało to niebezpieczeństwo powodziowe dla leżącej nad nim wioski, co wyraźnie zapisano: „Przerwa do jeziora, z którą niebezpieczeństwo było wsi Morzycyna”. Oprócz powyższych rzek na mapie przedstawiono również ujściowe odcinki prawobrzeżnych dopływów Bugu: rzeki Brok⁶⁶ oraz ciek podpisany jako „Rzeka pod zamkiem”⁶⁷.

Na mapie autor wyraźnie odróżnił naturalne i sztuczne fragmenty koryta Bugu. W miejscach, gdzie występują wyspy na rzece, naturalnym ramionom rzeki nadane zostały nazwy „Przerwa”⁶⁸, natomiast antropogeniczne kanały odcinające zakola rzeki podpisane zostały jako rów/rzeka „przekopana”. Rzuca to światło na ewolucję wybranych fragmentów odcinka Bugu – zwłaszcza bardzo charakterystycznego zakola przy miejscowości Morzyczyn (ryc. 7). W czasie powstawania mapy sztuczny kanał nie pełnił jeszcze roli głównego ramienia Bugu, co widoczne jest chociażby po znacznie mniejszej szerokości tego koryta. Z map, które przedstawiają ten sam fragment rzeki pod koniec XVIII i na początku XIX w. wyraźnie widać, że z czasem to właśnie to ramię zaczęło pełnić rolę głównej trasy przepływu wody, a zakole zostało zupełnie odizolowane i stało się starorzeczem.

Co najmniej od XV w. na całym biegu rzeki funkcjonowało dużo młynów utrudniających spław towarów. Regulacji kwestii związanych z zapewnieniem spławności

rzek w kraju poświęcony był m.in. statut piotrkowski Kazimierza Jagiellończyka z 1447 r.⁶⁹ Z jednej strony zakazywał on tworzenia przeszkód (w postaci jazów, grobli, tam), które utrudniałyby transport na spławnych rzekach, z drugiej jednak strony dopuszczał możliwość dalszego funkcjonowania tam i jazów, jeśli pozwalałyby one na swobodny transport wodny. Pomimo wielokrotnych późniejszych ustaw potwierdzających zakaz funkcjonowania młynów na Bugu, ich liczba w XVIII i XIX w. była nadal bardzo duża⁷⁰. Jak wskazywał na to Ludwik Wolski, szczególnie trudne warunki do transportu wodnego spowodowane przez istniejące młyny i groble znajdowały się w przeszłości m.in. właśnie w okolicach Broku⁷¹.

Na mapie zaznaczone zostały dwa młyny wykorzystujące energię płynącej wody. Pierwszy z nich to młyn dworski na rzece Turce, o którego funkcjonowaniu zachowały się informacje co najmniej od połowy XVII w.⁷² Ciekawsze jest natomiast przedstawienie drugiego z obiektów, który należał do *Morzyczyna*⁷³. Samo przedstawienie młyna wodnego na analizowanej mapie nie pozwala na jednoznaczne określenie jego rodzaju. Sezonowy i wieloletni przebieg obecnych stanów wody na posterunkach

⁶⁹ *Volumina legum*, t. 1, wyd. J. Ohryzko, Petersburg 1859, s. 69.

⁷⁰ Porównaj np. *Lauf des Bugflusses zur Uebersicht der Grenzscheidung zwischen dem Kaiserl. Koenigl. West-Galizien und Russland; von Dubienka und Kladniow an über Brzeszcz Litewskij bis zum Triplum Confinium mit Preussen bei Niemirow; wobei die vom Flusse formirten Insuln numerirt und in besondern beiliegenden Plans nach grösserm Maas Staabe verzeichnet worden*, 1795, skala 1:114 000, Österreichisches Staatsarchiv – Kriegsarchiv, sygn. KPS KS B XI b, 13-1; *Lauf des Bugflusses vom Triplum Confinium bei Niemirow bis zum Einfluss in die Narew, zur Uebersicht der Grenzscheidung zwischen dem Kaiserlich Koenigl. West-Galizien und dem Koenigl. Neu-Ost-Preussen, wobei die im Jare 797 errichtete Grenz-Phähle angedeutet worden*, 1798, skala 1:115 200, tamże, sygn. KPS KS B XI c, 47-1 Planche 2; J.C. Wutzke, *Beschreibung des Bugflusses*, „Beiträge zur Kunde Preußens”, 3 (6), 1820, s. 486–495.

⁷¹ L. Wolski, *Rys hydrografii Królestwa Polskiego. Z wiadomością o spławach*, „Biblioteka Warszawska”, 2, 1849, s. 452–453.

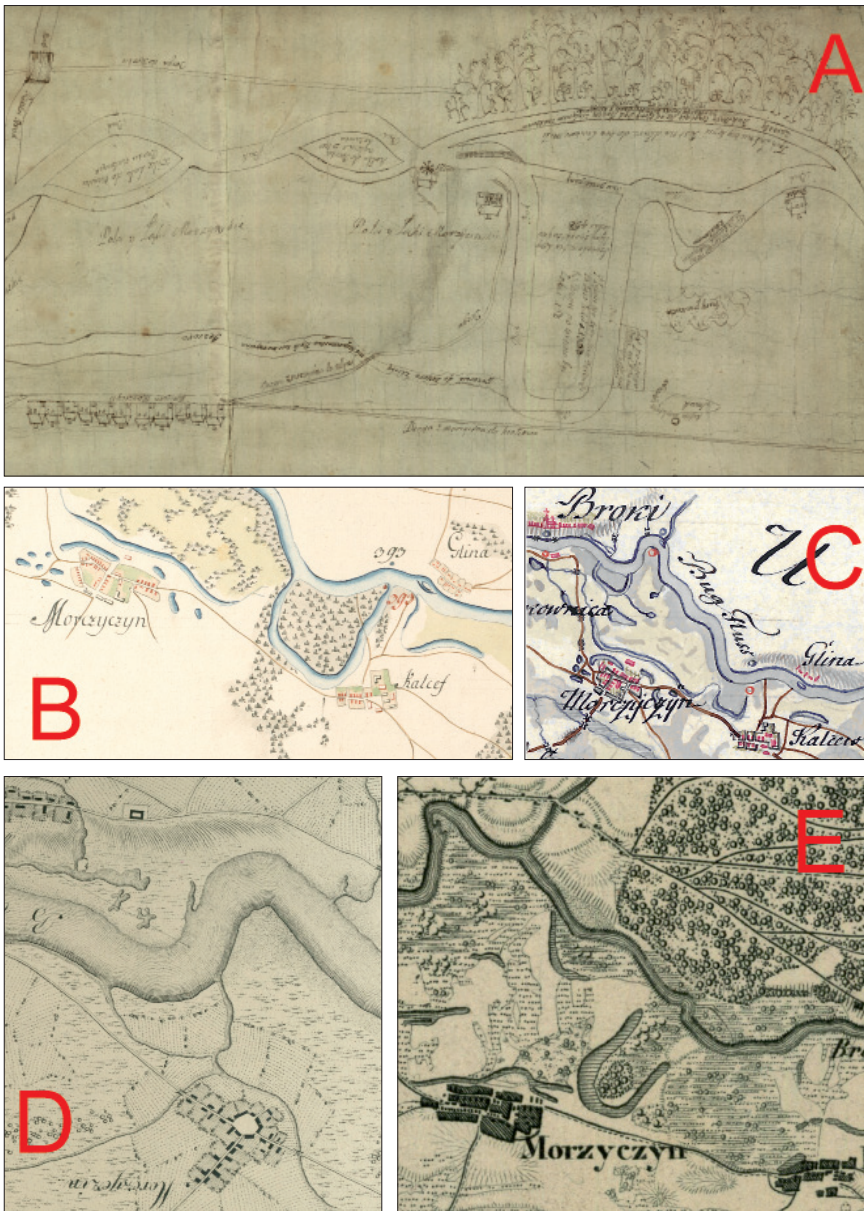
⁷² T. Krajewski, *Spoleczno-gospodarczy rozwój i upadek Broku*, s. 35; M.M. Grzybowski, *Ziemia Nurska*, s. 12, 20; A. Dobroński, *Brok w XVIII wieku. Próby przełamania kryzysu*, w: *Brok i Puszcza Biała*, s. 49.

⁷³ Adnotacja na mapie: „Młyn morzyczyński”.

⁶⁶ Inna nazwa, pod którą występuje w źródłach ta rzeka, to „struga Broczysko”, por. np. mapę *Plan odrębny sytuacji miejsca questionis o Rybołstwo na rzece Bugu i Strudze Broczysko między Ekonomią Brokowską, a Miastem Brok*, AGAD, Komisja Rządowa Spraw Wewnętrznych, sygn. 4285, k. 14.

⁶⁷ Jest to rzeka w źródłach historycznych nazywana Turką, por. np. T. Krajewski, *Spoleczno-gospodarczy rozwój i upadek Broku w XVI–XVII wieku*, w: *Brok i Puszcza Biała. Przeszłość – środowisko geograficzne, kulturowe i przyrodnicze*, red. J. Kazimierski, Ciechanów 1989, s. 35; M.M. Grzybowski, *Ziemia Nurska*, s. 12, 20.

⁶⁸ Innym sposobem podkreślenia naturalnej genezy ramienia rzeki, która pełniła już tylko funkcję koryta bocznego, był opis „Buk stary” lub „Buk stary zarosły”.



Ryc. 7. Jedna z wysp rzecznych na Bugu na wysokości Morzyca Włościańskiego wedle map z epoki: A – mapa z klasztoru ss. wizytek w Warszawie; B – Carte Topographique des Frontières entre les Etats de Sa Majesté l'Empereur des Romains et ceux de Sa Majesté le Roi de Prusse depuis Konecpol jusqu'a Niemirow selon l'acte de démarcation conclu à Varsovie le 19. Mars 1797, 1797, skala 1:28 000, M. de Mosberg, D.F. Sotzmann; C – Lauf des Bugflusses vom Triplum Confinium bei Nemirow bis zum Einfluss in die Narew, zur Uebersicht der Grenzseidung zwischen dem Kaiserlich Koenigl. West-Galizien und dem Koenigl. Neu-Ost-Preussen, wobei die im Jare 797 errichtete Grenz-Phäle angedeutet worden, 1798, skala 1:115 200; D – Plan de la tete de Pont de Brok sur le Bug. executer dans le mois d'avril 1809, [1816], J. Ch. Mallet; E – Topograficzna Karta Królestwa Polskiego, 1839–[1843], skala 1:126 000, Kwatermistrzostwo Generalne Wojska Polskiego.

Źródło: archiwum klasztorne zgromadzenia ss. wizytek w Warszawie, sygn. M-6; AGAD, Kartografia z Innych Oddziałów AGAD, sygn. 656 (Varia 10); Österreichisches Staatsarchiv – Kriegsarchiv, sygn. KPS KS B XI c, 47-1 Planche 2; AGAD, Zbiór Kartograficzny, sygn. 523-22; Kwatermistrzostwo Generalne Wojska Polskiego, Centralna Biblioteka Geografii i Ochrony Środowiska, sygn. C 542, arkusz 5-3

wodowskazowych zlokalizowanych na Bugu informuje nas o dużej amplitudzie wahań stanów wody (przekraczającej 3 m w ciągu roku)⁷⁴. Zakładając, że tak samo było w przeszłości, to taka zmienność wymuszała budowę obiektów dostosowujących się do zmiennego położenia lustra wody. Choć obraz budynku młyna na mapie nie wskazuje na jego posadowienie na jednostce pływającej, to jednak najprawdopodobniej był to młyn łodny⁷⁵. Potwierdza to również analiza osiemnasto- i dziewiętnastowiecznych opisów rzeki i szczegółowych map Bugu⁷⁶. Jest jeszcze jedna przesłanka przemawiająca za takim rodzajem młyna. Otóż bardzo często w sąsiedztwie pływaków budowano w korycie rzeki ukośne groble, koncentrujące podczas niskich stanów przepływ wody przy młynie⁷⁷. Przykład takiej grobli został zamieszczony również na analizowanej mapie (ryc. 8).

Ważne dla zrozumienia modyfikacji przebiegu warunków fluwialnych w korycie rzeczonym jest również przedstawienie odsypu piaszczystego przy młynie na Bugu. Samo umiejscowienie w przekroju



Ryc. 8. Ukośna grobla na Bugu kierująca nurt rzeki na młyn z kołem podsiębiernym.

Źródło: archiwum klasztorne zgromadzenia ss. wizytek w Warszawie, sygn. M-6

poprzecznym rzeki koła wodnego powoduje zaburzenie warunków hydraulicznych (prędkości przepływu), co skutkuje zmianami właściwości transportowych rzeki (rumowiska unoszonego i wlezonego). Stąd rzeczywiście po upływie pewnego czasu funkcjonowania młyna łodnego w jego sąsiedztwie pojawiał się odsyp piaszczysty, zmniejszający głębokość koryta⁷⁸. Skutkowało to koniecznością stosunkowo częstej zmiany położenia młynów łodnych na rzece⁷⁹.

4. Podsumowanie

Mapa okolic Morzyczyna Włościańskiego i Broku, znajdująca się w archiwum klasztornym warszawskich wizytek, jest źródłem o olbrzymiej wadze zarówno ze względu na swoją formę graficzną, jak i zawartą treść. Przekazuje ona nie tylko w bardzo dokładny sposób kontekst środowiskowy Bugu, ale także pozwala na zorientowanie się w sytuacji osadniczo-gospodarczej obszaru położonego między dobrami biskupów płockich (południowym skrajem

⁷⁴ Porównaj np. Z. Michalczuk, W. Sobolewski, *Charakterystyka hydrologiczna dorzecza Bugu*, „Annales Universitatis Mariae Curie-Skłodowska. Sectio B”, 57 (7), 2002, s. 111–126; P. Ostrowski, K. Kaszyński, *Ocena tendencji współczesnej ewolucji wybranego fragmentu koryta dolnego Bugu na podstawie materiałów kartograficznych i teledetekcyjnych*, „Landform Analysis”, 26, 2014, s. 11–20; P. Ostrowski, M. Utratna, *Hydrologiczne uwarunkowania morfogenezy wybranych erozyjnych form rzeźby równi zalewowej na przykładzie doliny Bugu*, „Przegląd Naukowy – Inżynieria i Kształtowanie Środowiska”, 27, 2018, 1 (79), s. 57–70.

⁷⁵ Innym możliwym typem młynów, które mogłyby funkcjonować na rzekach o tak dużych wahań stanów wody, są młyny ważne lub młyny wiszące. Nigdzie jednak w źródłach historycznych nie ma wzmianek o takich młynach na Bugu. Więcej na ten temat: E. Kowalczyk-Heyman, „Młyny ważne”, „młyny na wagach”. *Przyczynek do genezy nazwy i konstrukcji*, „Studia Geohistorica”, 3, 2015, s. 61–73; P. Sorel, *Moulins pendants et moulins-bateaux de Seine et de Loire, XII^e–XIX^e siècles*, „Eaux vives, eaux dormantes en Normandie, Congrès des Sociétés Historiques et Archéologiques de Normandie”, 18, 2013, s. 169–176.

⁷⁶ *O projekcie uszlakowania rzeki Bugu*, „Roczniki Gospodarstwa Krajowego”, 22 (53), 1863, s. 161–198; porównaj również źródła zamieszczone w przyp. 70.

⁷⁷ Porównaj np. D. Brykała, Z. Podgórski, *Evolution of Landscapes Influenced by Watermills, Based on Examples from Northern Poland*, „Landscape and Urban Planning”, 198, 2020, 103798, s. 8.

⁷⁸ M. Lajourdie, *Regulacja Wisły*, Płock 1884, s. 17–18.

⁷⁹ Porównaj: D. Brykała, M. Prarat, *Rekonstrukcja rozmieszczenia młynów łodnych na Drwęcy i pomorskim odcinku Wisły w pierwszej połowie XIX wieku*, „Prace Komisji Krajoznawstwa Kulturowego”, 2018, 40 (2), s. 80–82.

Puszczy Białej) a najbardziej wysuniętym na północny wschód fragmentem dóbr należących do klasztoru wizytek. Mapa w doskonały sposób uzupełnia braki źródłowe, mówiące o rozmieszczeniu i użytkowaniu wysp rzecznych oraz łąk położonych nad brzegami Bugu.

Jednym z głównych zagadnień poruszanych na mapie są spory o wybieranie siana z łąk i wysp rzecznych. Problem ten jest szczególnie ważny w kontekście bardzo ograniczonego dostępu do łąk w epoce przedprzemysłowej ze względu na nieprowadzenie ówczesnie intensywnych prac melioracyjnych. Zresztą należy wyraźnie stwierdzić, że intensywne użytkowanie terenów nadrzecznych i towarzyszące temu konflikty między poszczególnymi właścicielami nie były rzadkością⁸⁰. Część z nich – szczególnie dotyczących wysp rzecznych – musiała być związana z naturalnymi i antropogenicznymi zmianami przebiegu koryt rzecznych. W środowisku rzek aluwialnych zmiany położenia głównego koryta rzeki zachodziły dosyć często. Sytuacje takie miały miejsce na skutek zatorów lodowych w okresie wiosennym lub podczas przechodzenia fali wezbraniowej, gdy przekrój koryta głównego był zbyt mały i dodatkowo mógł być zatarasowany przez materiał niesiony przez wodę (np. drzewa). Powstałe wówczas tzw. kanały ulgi stawały się nowymi

głównymi ramionami rzek, gdzie występował nurt. Podobnych jak w okolicy Broku przypadków sporów o możliwość użytkowania wysp w celu wypasu lub produkcji siana było wzdłuż Bugu znacznie więcej.

Podziękowania i finansowanie

Serdeczne podziękowania za pomoc i wsparcie w naszych badaniach nad mapą należą się Hubertowi Kowalskiemu, dyrektorowi Muzeum Uniwersytetu Warszawskiego i kustoszowi wystawy „Przebudzenie”. Podziękowania należą się także ks. Bartoszowi Leszkiewiczowi opiekującemu się zbiorami archiwalnymi w Archiwum Diecezjalnym w Płocku, który służył nam radą i nieopisaną pomocą podczas wszystkich dotychczasowych kwerend. Dodatkowe podziękowania należą się Kacprowi Pielatowi, studentowi Wydziału Historii Uniwersytetu Warszawskiego, za pomoc w dotarciu do dziewiętnastowiecznych materiałów związanych z kaplicą św. Marii Magdaleny, i Tomaszowi Rygierowi z IGiPZ PAN za pomoc w obróbce plików graficznych.

Prezentowane w artykule wyniki badań uzyskano w ramach realizacji grantu nr 2021/43/B/HS3/02636 („Biskupie drzewa. Historia środowiskowa Puszczy Białej”) finansowanego przez Narodowe Centrum Nauki. ■

⁸⁰ Por. Archiwum Państwowe w Warszawie, Oddział w Pułtusku, Archiwum konwentu płocko-pułtuskiego benedyktynów, sygn. 2/352 i 1.6/266.

ANEKS ŹRÓDŁOWY

Sposób edycji dawnych map nie jest w pełni jednoznaczny. Są to źródła trudne w opracowaniu edycyjnym, ponieważ poza warstwą graficzną zawierają one bardzo często tekst, który jest w zasadzie nieodłączną częścią przestrzeni⁸¹. Próbując zastanowić się nad tym, w jaki sposób podejść do zagadnień związanych z udostępnieniem omawianego tu zabytku szerszemu gronu badaczy, zdecydowaliśmy się na zastosowanie metody klasycznej,

polegającej na przedruku planu na łamach pisma. Zdając sobie jednak sprawę z istoty warstwy językowej zawartej na tej mapie, uznaliśmy, że warto będzie umieścić, w formie aneksu, transliterację poszczególnych zapisów. Transliteracja pozwala zdecydowanie lepiej wydobyć warstwę językoznawczą, która także może powiedzieć wiele o osobie twórcy mapy i kontekście jej powstania.

Mapa podzielona została na cztery sekcje zgodnie z układem zgieć.

⁸¹ Por. T. Panecki, *Długie życie dawnych map. Opracowanie cyfrowej edycji mapy Gaula/Raczyńskiego (1:125 000, 1807–1812)*, Warszawa 2021, s. 12–17.



Sekcja I

Most

Rzeka Brok

Droga do Broku

Buk

Wike koło do miasta Broku należące

Zamek Brokowski

Tama y most

Plebaniya

Buk stary zarosły

Buk przekopany

Szyrokosc tey kępy stay troye, łokci 450. Dali stay dwoge y nicz bo idzi korczyisko

Długosc stay pięć łokci 750

Rzyeka pod zamkiem

Most

Spichlerz murowany

Młynik

Aręda

Miasto Brok

Łąki do Morzycina należące które sobie chciał był Brok przywłaszcic ktore jusz było pokosono do broku ale z Morzycina za brano siana jusz zestogow

Pola Morzycińskie

Droga do Broku z Morzycina

Pola y Łąki Morzyńskie

Jezioro



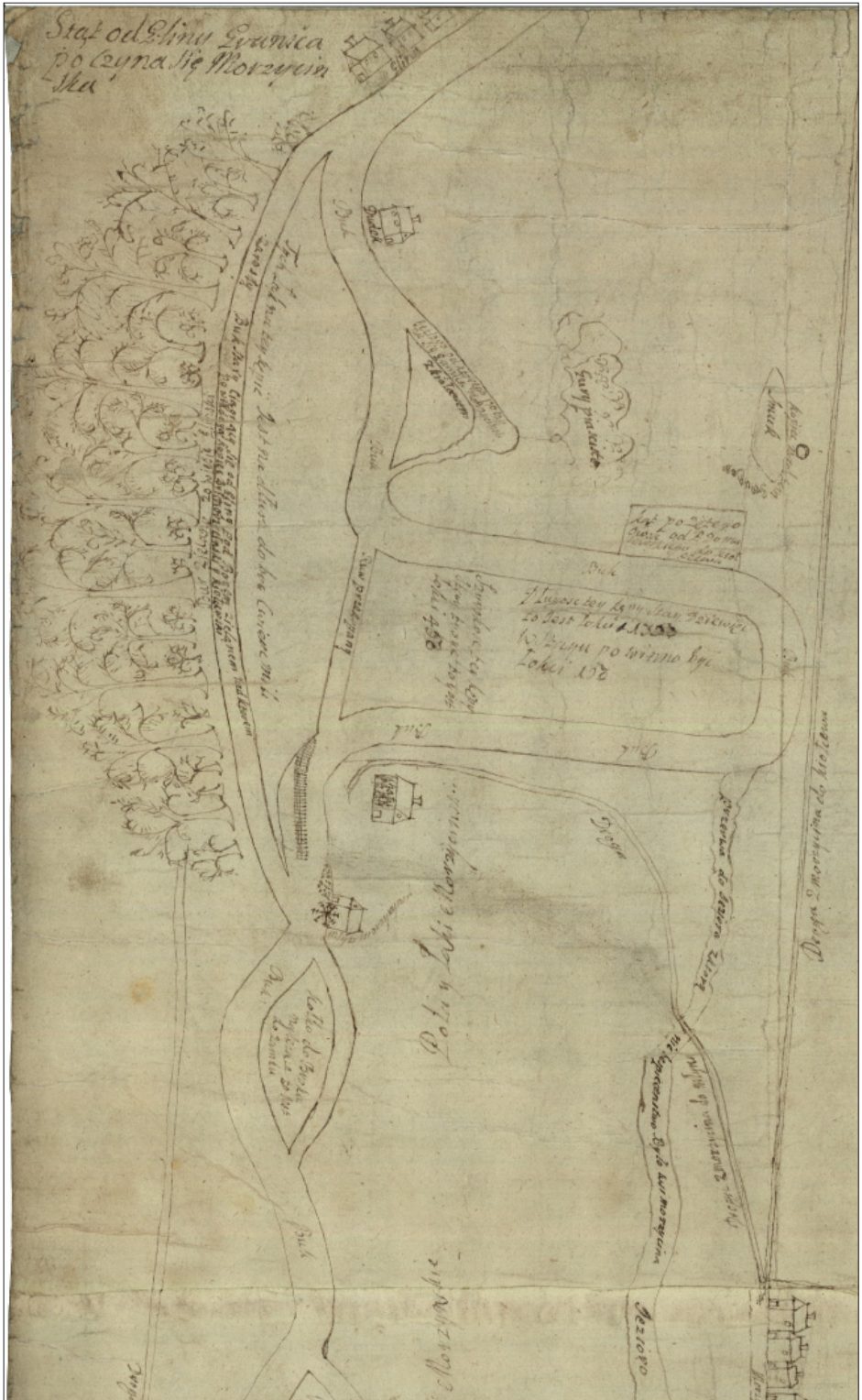
Sekcja II

Morzycyn Morzycyn
Kościół brokowski
Łąki Brokowskie
Przerwa do Broku należąca
Droga z Morzycina do Płatkownicy
Pola y Łąki Morzyczinskie
Droga z Morzycyna do Sadolisia
Droga do Broku
Jezioro
Płatkownica
Płatkownica Budzino
Płatkownica pod Gaye
Pola Płatkowskie
Buk
Pustelnia, kaplica Maryey Magdalany
Gay
Rzeka Wielanica ciągnąca się pod Wilcogęby
Wilcogęby
Sadoles



Sekcja III

Kopiec
Kopiec
Kopiec
Kopiec
Rzeka Wielanica
Sadolies
węgielniki
kopiec Morzin
Kiołcewski
Jezioro Łączne zarosłe
Lipniki
Kąt Bór
Szyroka olzyna
Pola y łąki Morzycinskie
Droga z Morzycina do Kiołcewa
Buk
Kopiec nadtem Smugiem
Smuk
Kiołcew



Sekcja IV

Stąd od Gliny granica poczyna się Morzycyńska
Glina
Bur Zielony zowie się Glinski
Zarosły Buk stary ciągnący się od Gliny pod Borem Zielanem, nad którym powiadają
kopiec był Morzyeński y Kielcewski
Tych łąk na tej kępie Jest na dłuższe dobre ćwierć mili
Buk
Końskie do Broku należące, to jest do zamku
Młyn morzycyński
Chata młynarza
Droga
Przerwa do jeziora, z którą niebezpieczeństwo było wsi Morzycina
Droga z Morzycina do młyna
Pola y Łąki Morzycyńskie
Ruw przekopany
Szerokość tej kępy staję trzy to jest łokci 450
Długość tej kępy staję dziewięć, to jest łokci 1350. W staju po winno być łokci 150
Kąt pożętego owsa od p. Domasewskiego do Kiołczewa
Gury Piaściste
Jezioro od którego zaczyna się granica Morzycyńska z Kiołczewem
Dudek ■

Bibliografia

Źródła

Rękopiśmienne

- Archiwum Główne Akt Dawnych w Warszawie
Komisja Rządowa Spraw Wewnętrznych, sygn. 4285
Archiwum Prymasa Michała Poniatowskiego, sygn. 84
Kartografika z Innych Oddziałów, sygn. 656 (Varia 10)
Zbiór Kartograficzny, sygn. 523-22
Archiwum Diecezjalne w Płocku
Acta Visitationes (AV) 252, 256, 263, 273, 307, 311
Inwentarze Gospodarcze: B 119, B 124, B 338, B 340, B 346
Varia
Archiwum Państwowe w Płocku
Komisja Wojewódzka i Rząd Gubernialny Płocki, Sekcja Dóbr i Lasów Państwowych, sygn. 357
Archiwum Państwowe w Warszawie, Oddział w Pułtusk
- Archiwum Konwentu Płocko-Pułtuskiego Benedyktynów, sygn. 2/352, 1.6/266
Archiwum Klasztorne Zakonu SS. Wizytek w Warszawie
Zbiór Kartograficzny, sygn. M-6, M-7
Centralna Biblioteka Geografii i Ochrony Środowiska, Instytut Geografii i Przestrzennego Zagospodarowania i. S. Leszczyckiego PAN, Warszawa
Topograficzna Karta Królestwa Polskiego, 1839–[1843], skala 1:126 000, Kwatermistrzostwo Generalne Wojska Polskiego, sygn. 542
Österreichisches Staatsarchiv
Kriegsarchiv, sygn. KPS KS B XI c, 47-1; KPS KS B XI b, 13-1
Zakład Atlasu Historycznego w Instytucie Historii im. Tadeusza Manteuffla PAN w Warszawie
Kartoteka Karola Buczka

Wydane

- Księgi sądowe wiejskie*, t. 1, wyd. B. Ulanowski, Kraków 1921 (Starodawne Prawa Polskiego Pomniki, t. 11).
Księgi sądowe wiejskie, t. 2, wyd. B. Ulanowski, Kraków 1921 (Starodawne Prawa Polskiego Pomniki, t. 12).
- Volumina legum*, t. 1, wyd. J. Ohryzko, Petersburg 1859.

Opracowania

- Alexandrowicz S., *Kartografia Wielkiego Księstwa Litewskiego od XV do połowy XVIII wieku*, Warszawa 2012.
Alexandrowicz S., *Mapy majątkowe północnego Podlasia z XVI w.*, „Kwartalnik Historii Kultury Materialnej”, 4, 1966, 2, s. 279–305.
Babiński Z., *Współczesne procesy korytowe Dolnej Wisły*, Warszawa 1992 (Prace Geograficzne, nr 157).
Brykała D., Podgórski Z., *Evolution of Landscapes Influenced by Watermills, Based on Examples from Northern Poland*, „Landscape and Urban Planning”, 198, 2020, 103798.
Brykała D., Prarat M., *Rekonstrukcja rozmieszczenia młynów łodnych na Drwęcy i pomorskim odcinku Wisły w pierwszej połowie XIX wieku*, „Prace Komisji Krajoznawstwa Kulturowego”, 2018, 40 (2), s. 71–89.
Chłapowski K., *Alienacje dóbr królewskich w latach 1578–1668*, „Przegląd Historyczny”, 69, 1978, 4, s. 647–664.
Chłapowski K., *Mapa graniczna starostwa kamieńczukowskiego z XVII w. – nieznanne mazowieckie źródło kartograficzne*, „Kwartalnik Historii Kultury Materialnej”, 26, 1978, 4, s. 497–503.
- Dąbrowski J., Siniarska-Czaplicka J., *Rękodzieło papiernicze*, Warszawa 1991.
Dębowska M., *Katalog mikrofilmów Ośrodka Archiwów, Bibliotek i Muzeów Kościelnych Katolickiego Uniwersytetu Lubelskiego Jana Pawła II*, Kraków 2017.
Dobroński A., *Brok w XVIII wieku. Próby przelamania kryzysu*, w: *Brok i Puszcza Biała. Przeszłość – środowisko geograficzne, kulturowe i przyrodnicze*, red. J. Kazimierski, Ciechanów 1989, s. 42–58.
Gołaski J., *Kształtowanie się mapy wsi w Polsce do końca XVIII wieku. Studia nad genezą wielkoskalowej informacji kartograficznej*, Wrocław 1969.
Grzybowski M.M., *Ziemia Nurska*, Płock 2011 (Materiały do dziejów Ziemi Płockiej, t. 12).
Kowalczyk-Heyman E., „Młyny ważne”, „młyny na wagach”. *Przyczynek do genezy nazwy i konstrukcji*, „Studia Geohistorica”, 3, 2015, s. 61–73.
Kowalski H., *Mapy, plany i rysunki architektoniczne ze zbiorów warszawskich wizytek (zakon Nawiedzenia NMP)*, w: *Od atlasu do kolekcji. W 440. rocznicę I wydania atlasu Abrahama Orteliusa*, red. J. Ostrowski,

- R. Skrycki, Szczecin 2011 (Z Dziejów Kartografii, t. 16), s. 267–276.
- Kowalski H., Ważyńska J., Przyłuska B., *Przebudzenie. Konserwacja zabytkowych XVIII/XVIII/XIX-wiecznych map, planów i rysunków ze zbiorów klasztoru siostr wizytek w Warszawie, Pałac Rzeczypospolitej, Biblioteka Narodowa, 19 kwietnia – 4 maja*, Warszawa 2011.
- Krajewski T., *Spoleczno-gospodarczy rozwój i upadek Broku w XVI–XVII wieku*, w: *Brok i Puszcza Biała. Przeszłość – środowisko geograficzne, kulturowe i przyrodnicze*, red. J. Kazimierski, Ciechanów 1989, s. 28–41.
- Kumor B., *Katalog mikrofilmów Ośrodka Archiwów, Bibliotek i Muzeów Kościelnych przy Katolickim Uniwersytecie Lubelskim*, nr 3, „Archiwa, Biblioteki i Muzea Kościelne”, 24, 1972, s. 173–277.
- Lajourdie M., *Regulacja Wisły*, Płock 1884.
- Lolo R.W., *Mało znany inwentarz dóbr biskupstwa płockiego z 1650 roku*, „Archiwa, Biblioteki i Muzea Kościelne”, 116, 2021, s. 221–244.
- Mazowsze w drugiej połowie XVI w.*, cz. 2: *Komentarz, indeksy*, red. W. Pałucki, Warszawa 1973 (Atlas historyczny Polski. Mapy szczegółowe XVI w., t. 7).
- Michalczyk Z., Sobolewski W., *Charakterystyka hydrologiczna dorzecza Bugu*, „Annales Universitatis Mariae Curie-Skłodowska. Sectio B”, 57 (7), 2002, s. 111–126.
- Nazwy miejscowe Polski. Historia, pochodzenie, zmiany*, t. 14, red. K. Rymut, B. Czopek-Kopciuch, U. Bi-jak, Kraków 2017.
- O projekcie uszlauwienia rzeki Buga*, „Roczniki Gospodarstwa Krajowego”, 22 (53), 1863, s. 161–198.
- Ostrowski P., Kaszyński K., *Ocena tendencji współczesnej ewolucji wybranego fragmentu koryta dolnego Bugu na podstawie materiałów kartograficznych i teledetekcyjnych*, „Landform Analysis”, 26, 2014, s. 11–20.
- Ostrowski P., Utratna M., *Hydrologiczne uwarunkowania morfogenezy wybranych erozyjnych form rzeźby równi zalewowej na przykładzie doliny Bugu*, „Przegląd Naukowy – Inżynieria i Kształtowanie Środowiska”, 27, 2018, 1(79), s. 57–70.
- Panecki T., *Długie życie dawnych map. Opracowanie cyfrowej edycji mapy Gaula/Raczyńskiego (1:125 000, 1807–1812)*, Warszawa 2021.
- Roebroeks W. i in., *Landscape modification by Last Interglacial Neanderthals*, „Science Advances”, 7, 2021, 51, s. 1–13.
- Siniarska-Czaplicka J., *Znaki wodne papierni Mazowska 1750–1850*, Łódź 1960.
- Sorel P., *Moulins pendants et moulins-bateaux de Seine et de Loire, XII–XIX^e siècles*, „Eaux vives, eaux dormantes en Normandie, Congrès des Sociétés Historiques et Archéologiques de Normandie”, 18, 2013, s. 169–176.
- Topolski J., *Gospodarstwo wiejskie w dobrach arcybiskupstwa gnieźnieńskiego od XVI do XVIII wieku*, Poznań 1958.
- Wolski L., *Rys hydrografii Królestwa Polskiego. Z wiadomością o splawach*, „Biblioteka Warszawska”, 2, 1849, s. 452–453.
- Wutzke J.C., *Beschreibung des Bugflusses*, „Beiträge zur Kunde Preußens”, 3 (6), 1820, s. 486–495.
- Żytkowicz L., *Studia na wydajności gospodarstwa wiejskiego na Mazowszu w XVII wieku*, Warszawa 1969. ■

River, mills, islands, and hay. A late modern map of the Brok on the Bug area in the context of environmental processes

Summary

Old maps provide a detailed insight into the contexts of how the environment functioned in the past. One such map is an eighteenth-century map of the Bug river near the town of Brok. The map is kept in the archives of the convent of the Order of the Visitation Sisters in Warsaw. A thorough analysis of this cartographic monument made it possible to learn not only how river islands were exploited in the past but, above all, to understand the impact of various fluvial processes on the life of local communities in the pre-industrial era. The analysed map is a valuable cartographic

source not only describing the eighteenth-century settlement network in the area of our interest but also presenting a whole range of buildings associated with Brok and its surroundings. These include the chapel of St Mary Magdalene and a hermitage functioning at the chapel; the granary on the Bug river being a relic of the grain trade via the inland waterways of the Płock bishops; and the oldest view of those bishops' summer palace. The article is annexed by the four sections of the map, together with a complete reading of their content. ■

Tomasz Związek – doktor nauk humanistycznych, historyk środowiska, adiunkt w Zakładzie Geoekologii i Klimatologii Instytutu Geografii i Przestrzennego Zagospodarowania PAN w Warszawie. W latach 2011–2019 pracował w Zakładzie Atlasu Historycznego w Instytucie Historii PAN. Członek Europejskiego Towarzystwa Historii Środowiskowej (ESEH). Wielbiciel turystyki nizinnej, zarówno pieszej, jak i rowerowej (tzwiazek@twarda.pan.pl)

Tomasz Związek – PhD in Humanities, environmental historian, associate professor at the Department of Geoecology at the Institute of Geography and Spatial Organization, Polish Academy of Sciences in Warsaw. In 2011–2019 he worked at the Department of Historical Atlas at the Institute of History of the Polish Academy of Sciences. Member of the European Society for Environmental History (ESEH). A lover of lowland tourism, both on foot and by bicycle (tzwiazek@twarda.pan.pl)

Dariusz Brykała – doktor nauk o Ziemi, hydrolog, adiunkt w Zakładzie Zasobów Środowiska i Geozagrożeń Instytutu Geografii i Przestrzennego Zagospodarowania PAN w Toruniu. Kierownik kilku grantów badawczych, których tematyka nawiązywała do zagadnień historii środowiskowej (darek@geopan.torun.pl)

Dariusz Brykała – PhD in Earth Sciences, hydrologist, associate professor at the Department of Environmental Resources and Geohazards of the Institute of Geography and Spatial Organization of the Polish Academy of Sciences in Toruń. Manager of several research grants related to environmental history issues (darek@geopan.torun.pl)