

Dariusz Markowski

Instytut Zabytkoznawstwa i Konserwatorstwa,
Zakład Konserwacji i Restauracji Sztuki Nowoczesnej UMK

Konserwacja dwustronnego obrazu Andrzeja Wróblewskiego – pokora i wyzwanie

Konserwacja dwustronnego obrazu Andrzeja Wróblewskiego *Dworzec na Ziemiach Odzyskanych / Treść uczuciowa rewolucji*, pochodzącego z Muzeum Narodowego w Poznaniu (zbiory sztuki nowoczesnej) wiązała się z ekspozycją dzieła na wystawie *Obok. Polska – Niemcy. 1000 lat historii w sztuce*, trwającej od 23 września 2011 do 9 stycznia 2012, w pomieszczeniach berlińskiego centrum wystawowego Martin-Gropius-Bau w Berlinie. Znajdujący się w kolekcji muzealnej obraz Wróblewskiego, wybrany na wystawę przez kuratora Anę Rottenberg, wymagał przeprowadzenia prac konserwatorskich. Podjęcie się prac przy obrazie dwustronnym o dużym formacie (128 × 198 cm) było bez wątpienia dużym wyzwaniem. Prace, które przeprowadzono w roku 2011, dotyczyły zarówno awersu obrazu, ale przede wszystkim rzadko eksponowanego dotychczas rewersu płótna. Był to fragment większej kompozycji abstrakcyjnej – *Treść uczuciowa rewolucji*, powstałej w 1948 r., którą po przecięciu na pół autor wykorzystał do namalowania nowych przedstawień. Na awersie konserwowanego fragmentu abstrakcji znajdował się powstały rok później (1949 r.) obraz *Dworzec na Ziemiach Odzyskanych*.

Andrzej Wróblewski (1927–1957) to bez wątpienia jeden z najwybitniejszych polskich artystów powojennych. W latach 1945–1952 studiował malarstwo na Akademii Sztuk Pięknych Krakowie w pracowniach Zygmun-

ta Radnickiego, Zbigniewa Pronaszki, Hanny Rudzkiej-Cybisowej i Jerzego Fedkowicza. W tym samym okresie studiował również historię sztuki na Uniwersytecie Jagiellońskim.

Pierwsze obrazy artysty utrzymane były w stylistyce malarzy Komitetu Paryskiego, jednak z czasem całkowicie odwrócił się od tej konwencji na rzecz własnych poszukiwań przestrzennych form. Zdaniem artysty sztuka powinna być społecznie zaangażowana, a nie jedynie estetyczna i skupiona na kolorze. Pod koniec lat 40. artysta ciągle eksperymentuje z formą i technologią malarską, próbuje swoich sił w surrealizmie i abstrakcji geometrycznej. W jego kompozycjach pojawiają się często figury geometryczne (*Niebo nad górami*, *Niebo niebieskie*, 1948 r.; *Segmenty*, 1948–1949); motyw kuli rozświetlonej od środka (*Niebo*) lub przypominającej swoim wyglądem różnobarwną mozaikę (*Ziemia*). Pojawia się także uproszczona sylwetka ryby, widoczna zarówno w kompozycjach utrzymanych w poetyce surrealistycznej (*Zatopione miasto I*) i lirycznej (*Ryba*), jak i też w ujęciach bardziej dramatycznych.

W tym też okresie powstają pierwsze malarskie prace figuratywne, w których artysta dąży do osiągnięcia wzmożonej ekspresji, poprzez silnie podkreśloną deformację postaci i operowanie płaską plamą oraz użycie barw o symbolicznym znaczeniu. Szczególne ważny w twórczości Wróblewskiego jest cykl *Rozszczętleni*, czyli kilku prac nacechowanych okropnościami II wojny światowej.

Na początku lat 50. widoczna jest fascynacja ideami socrealizmu. Wróblewski maluje obrazy świadomie podporządkowane narzucanym wzorcom artystycznym oraz ideologicznym (*Poczekalnia – biedni i bogaci*, 1949 r.; *Złot młodzięży w Berlinie Zachodnim*, 1951 r.; *Fajrant w Nowej Hucie*, 1953 r.). Malarstwo Wróblewskiego staje się bardziej „realne”, a tonacja obrazów ulega przyciemnieniu poprzez stosowanie barw ziemnych, głównie brązów i zieleni.

Z czasem artysta powraca do wypracowanego wcześniej stylu, a tematyka jego obrazów zaczyna skupiać się na motywach rodzinnych i ukazywaniu trudów zwykłego, codziennego życia. Pomimo że artysta żył jedynie 30 lat, to pozostawił ogromną spuściznę. Jego dorobek jest bogaty, ale niejednorodny. Składają się na niego nie tylko obrazy o różnej tematyce i sposobie opracowania malarskiego, ale także bardzo duża liczba rysunków i szkiców.

Obraz *Dworzec na Ziemiach Odzyskanych*/ *Treść uczuciowa rewolucji*

Konserwowany obraz posiada wymiary 128 × 198 cm i nie jest sygnowany. Zarówno rewers, jak i awers jest swoistym oeuvre najważniejszych etapów twórczości Wróblewskiego – pomiędzy abstrakcją i figuracją. Znajdująca się na rewersie, pochodząca z 1948 r. kompozycja *Treść uczuciowa rewolucji* należy do okresu eksperymentów artystycznych, wyrażanych w abstrakcjach geometrycznych, składająca się z różnokolorowych kół (pierwotnie obraz był dwukrotnie większy, obecna kompozycja obcięta i wtórnie wykorzystana przez artystę do namalowania innego obrazu) umieszczonych na tle różnokolorowych figur geometrycznych, głównie trójkątów.

Praca znajdująca się na awersie *Dworzec na Ziemiach Odzyskanych* przedstawia grupę 7 osób (w tym jedną kobietę i jedno dziecko – chłopca) stojących na peronie, wśród cywilów, trzy osoby ubrane w mundury wojskowe, wykonana została w konwencji socrealizmu z zachowaniem cech malarstwa figuratywnego.

Historia obrazu*

Treść uczuciowa rewolucji (rewers)

Autorski tytuł – *Niebo Rewolucji Wiosną*. Obraz został namalowany 24–30 października 1948 r. na Wystawę Sztuki Nowoczesnej (pieniądze 3000 złotych – na materiały na obraz dekoracyjny artysta otrzymał z subwencji udzielonej na zorganizowanie wystawy). Obraz był zawieszony w westybu-

* Zob. A. Wróblewski, *Wystawa Sztuki Nowoczesnej w Krakowie (komentarz)*, Kraków 1948 – przedruk w: *W kręgu lat czterdziestych*, I 1990, s. 44; J. Bogucki, *Miejsce opuszczone przez dzieciocy, czyli sztuka majaczenia i dyscypliny*, „Odrodzenie” 1949, nr 5, s. 3; *Szkiełce krakowskie (Od Stwoszą do Kantora)*, Kraków 1956, s. 163; *W kręgu lat czterdziestych*, III 1991, s. 36; *Andrzej Wróblewski*, Galeria Sztuki Współczesnej Zachęta, Muzeum Narodowe w Krakowie, Fundacja Instytut Promocji Sztuki, Warszawa 1998, s. 57, 93; M. Tarabula, *Andrzej Wróblewski nieznamy*, „Salwator i Świat” 1994, nr 1, s. 9.

lu nad wejściem do sali głównej Pałacu Sztuki. Według Mieczysława Porębskiego miał być przekazicielem idei wystawy. Według Jana Tarasina obraz został obcięty o połowę. Obcięcie potwierdza brak jednej z krajków obrazu.

Dworzec na Ziemiach Odzyskanych (awers)

Obraz malowany był 10, 11, 13, 14 i 15 (poprawki) września 1949 r. na wystawę poznańską. Sportretowani zostali malarze: Adam Hoffmann (drużgi z prawej) i Andrzej Strumillo (w środku). Obraz w przeszłości był poddany konserwacji, która polegała na naciągnięciu obrazu na ramę (pełniącą równocześnie funkcję krosna), uzupełnieniu ubytków warstwy malarskiej (w formie swobodnych przemaalowań) oraz pokryciu lica obrazu *Dworzec na Ziemiach Odzyskanych* warstwą błyszczącego werniksu naturalnego. Podwójną ramę ujęto grubą profilowaną drewnianą listwą, całość konstrukcji pomalowano kolorem ciemnoniebieskim.

Obraz został zakupiony w 1982 r. do zbiorów Muzeum Narodowego w Poznaniu w Krakowie od Krystyny Wróblewskiej, matki artysty.

Technika wykonania

Kompozycja na rewersie obrazu (*Treść uczuciowa rewolucji*) namalowana została w technice olejnej na bardzo cienkiej, białej, chudej zaprawie, na płótnie bawelniano-lnianym o splocie płóciennym. Po doszyciu wąskiego pasa płótna również bawelniano-lnianego, przy pionowej krawędzi odwrocie tego obrazu, po naniesieniu białej zaprawy olejnej, stało się podobrazem dla nowej kompozycji znajdującej się obecnie na awersie (*Dworzec na Ziemiach Odzyskanych*). Zarówno kompozycja znajdująca się na rewersie, jak i awersie obrazu nie były autorsko werniksowane. Znajdujący się obecnie na awersie obrazu werniks został naniesiony wtórnie. Obraz oprawiono w drewnianą ramę dwustronną, którą pomalowano na kolor ciemnoniebieski. Rama stanowiąca jednocześnie krosno składała się z dwóch połączonych ze sobą ram ruchomych z klinami oraz obejmującej je grubej i ciężkiej profilowanej drewnianej listwy zewnętrznej. Całość skrzęcono wkrętami do drewna.

Opis budowy technicznej obrazu na podstawie analizy wizualnej, specjalistycznych zdjęć w UV (ultrafiolet) i IR (podczerwień):

- (1) Warstwa malarska – obraz *Treść uczuciowa rewolucji*,
- (2) Chuda zaprawa,
- (3) Płótno bawełniano-liniane,
- (4) Doszyty (autorsko) pas płótna bawełniano-linianego,
- (5) Zaprawa olejna,
- (6) O pracowanie malarskie – obraz *Dworzec na Ziemiach Odzyskanych*,
- (7) Wtórny werniks.

Nr	Kolor warstwy	Skład	Charakterystyka warstwy
7	żółta	żywica naturalna (damara)	wtórny werniks
6	dominują zielenie, brązy i biele	olejna	oryginalna warstwa malarska
5	biała	olejna	zaprawa
4	białougrowa	płótno bawełniano-liniane	Autorsko doszyty pas płótna (podobrazie)
3	białougrowa	płótno bawełniano-liniane	podobrazie
2	biała	chuda	zaprawa, bardzo cienko założona
1	barwny nasycone	olejna	oryginalna warstwa malarska

Analiza obrazu w świetle UV

Treść uczuciowa rewolucji na zdjęciu uczytelniły się zaplamienia spowodowane przeniknięciem olejnego spoiwa, przez nie przeklejone płótno, z farb użytych do namalowania obrazu *Dworzec na Ziemiach Odzyskanych* (vide fot. 3).

Dworzec na Ziemiach Odzyskanych na zdjęciu widoczne świecenie warstwy werniksu, w postaci niewielkich ciemnych plam widoczne, wykonane w przeszłości, ingerencje konserwatorskie (vide fot. 4).

Analiza obrazu w świetle IR (podczerwień)

W obrazie *Treść uczuciowa rewolucji* uwidoczniły się warstwy spodnie (vide fot. 5).

Stan zachowania i przyczyny zniszczeń

Stan zachowania obrazu wskazywał że był on w przeszłości niewłaściwie naciągnięty na krosna, co przyczyniło się do powstania licznych pofalowań i spękań w warstwie zaprawy i warstwie malarskiej (dotyczy to głównie obrazu *Dworzec na Ziemiach Odzyskanych*, który został namalowany w grubej warstwie, fakturalnie). W przypadku obrazu *Treść uczuciowa rewolucji*, wykorzystanie jego części (obraz został obcięty), jako podobrazia do namalowania obrazu *Dworzec na Ziemiach Odzyskanych*, spowodowało przeniknięciem olejnego spoiwa, przez nie przklejone płótno i powstanie widocznych, ciemnych zaplamień. Niewłaściwe naciągnięcie obrazu w przeszłości spowodowało również zniszczenie krajk.

- podobrazie – płótno oryginalne zachowane niemal w 100%, powierzchnia jego pofalowana. Jako ubytek można kwalifikować zniszczenia krajk oraz pojedyncze, niewielkie dziurki.
- zaprawa – zachowana bardzo dobrze. Drobne, pojedyncze ubytki zaobserwowano głównie w obrazie *Treść uczuciowa rewolucji*. Przyczepność warstwy zaprawy do płótna w obrazie *Dworzec na Ziemiach Odzyskanych* ogólnie dobra, podobnie jak i jej kohezja. Widoczne jej liczne wtórne spękania spowodowane niewłaściwym naciągnięciem obrazu na krosnach lub jego przechowywaniem w przeszłości bez naprężenia.
- warstwa malarska – zachowana bardzo dobrze. Jej drobne ubytki pokrywają się z ubytkami zaprawy. Najwyraźniejszym rodzajem uszkodzeń w obrazie *Dworzec na Ziemiach Odzyskanych* są jej wtórne spękania, występujące niemal na całej powierzchni, analogicznie jak spękania zaprawy. Warstwa malarska wykazuje dobrą kohezję i adhezję do zaprawy. W obrazie *Treść uczuciowa rewolucji* zaobserwowano drobne, pojedyncze ubytki oraz przetarcia.
- materiały wtórne:
 - uzupełnienia ubytków warstwy malarskiej (przemalowania) – olejne wykonane z nadmiarami zachodzącymi na oryginalną warstwę malarską, zmienione kolorystycznie w stosunku do oryginału,
 - werniks żywiczny – silnie zabrudzony i zażółcony.

Prace konserwatorsko-restauratorskie

Głównym założeniem prac konserwatorskich było przywrócenie obrazowi pierwotnych walorów ekspozycyjnych. Istotne było również opracowanie rozwiązań poprawnego naciągnięcia obrazu dwustronnego o dużym formacie. Artysta wykorzystał odwrocie dawnego swojego obrazu *Treść uczuciowa rewolucji*, które po doszyciu fragmentu płótna zastosował jako podobrazie do nowego dzieła *Dworzec na Ziemiach Odzyskanych*. W tym przypadku ekspozycja dwustronna (głównie wcześniejszego obrazu) była utrudniona ze względu na widoczny doszuty fragment płótna. Konieczne więc było estetyczne zamaskowanie szwu, łączenia płócien, niekorzystnie wpływającego na odbiór dzieła¹.

Pierwszym zabiegiem było rozmontowanie ramy i zdjęcie obrazu z krosna. Następnie przystąpiono do usuwania zabrudzeń powierzchniowych z obrazów. Usunięto wtórny zażółcony werniks oraz uzupełnienia warstwy malarskiej na obrazie *Dworzec na Ziemiach Odzyskanych*. W dalszej kolejności przeprowadzono zabieg konsolidacji warstwy malarskiej. Miejsce wy zabieg konsolidacji warstwy malarskiej w obrazie *Dworzec na Ziemiach Odzyskanych* wykonano przy użyciu roztworu Beva 371 na stole próżniowym. Podczas zabiegu pomiędzy obraz a stół dublażowy podłożono warstwę amortyzującą z cienkiego filcu, w ten sposób zapewniając bezpieczeństwo zabiegu (w przypadku obrazu dwustronnego warstwa amortyzująca chroni obraz przed splaszaniem warstwy malarskiej). Drobne ubytki płótna (dziurki) uzupełniono masą płócienną wklejaną na styk. Niewielkie ubytki zaprawy uzupełniono białym kitem emulsyjnym, tzw. wiedeńskim. Następnym zabiegiem było podklejenie zniszczonych krajkę pasami płótna lnianego na folię z Bevy 371. Prostowanie płótna wykonano poprzez delikatne rozciąganie na krosnach pomocniczych (możliwe to było po zdublowaniu krajkę, w innym przypadku groziłoby ich rozerwaniem, ich całkowity brak w niektórych partiach uniemożliwiał właściwe naciągnięcie obrazu na kro-

¹ Na berlińskiej wystawie eksponowana miał być zarówno awers, jak i kompozycja abstrakcyjna znajdująca się na rewersie obrazu.

snach). Kolejnym zabiegiem było zasłonięcie szwu w obrazie *Treść uczuciowa rewolucji*. Do oryginalnego szwu łączącego płótno podobrazia z doszytym autorsko pasem płótna przszyto nićmi lnianymi pas lnianego płótna (zdekantyzowanego) i dodublowano do doszytego autorsko pasa płótna na folię z Beva 371. Uzupełniono ubytki warstwy malarskiej, a na powierzchnię obrazu *Dworzec na Ziemiach Odzyskanych* założono warstwę werniksu końcowego.

Obraz przed konserwacją znajdował się w ramie składającej się dwóch połączonych ze sobą ram (krosien) wzmocnionych konstrukcyjnie, obejmującą je profilowaną grubą i ciężką listwą. Niestety rozwiązanie to uniemożliwiało kontrolowanie naciągu płótna. Dokonując korekty sposobu zamocowania i ekspozycji obrazu, postanowiono pozostawić do ponownego wykorzystania dwie ramy (krosna), rezygnując z obejmującej listwy. Zdecydowano zastąpić ją aluminiowymi, znacznie lżejszymi ceownikami. Płótno nabito stalowymi zszywkami na jedną z ram (krosno1), delikatnie obraz rozklinowując dzięki znajdującym się w narożnikach klinom. Przewrócono całość na drugą stronę i połączono za pomocą „rzepów” z drugą ramą (krosno2). Taki sposób łączenia umożliwił łatwe rozdzielenie ram i ewentualną zmianę naprężenia płótna. Zewnętrzne krawędzie ujęto ramą, wykonaną z aluminiowego ceownika, którą wzmocniono w narożnikach konstrukcyjnie metalowymi kątownikami i skrecono z połączonymi drewnianymi ramami (krosnami). Aluminiową ramę wykonano w większym formacie, gwarantującym zachowanie drewnianych klinów umożliwiających kontrolowanie naciągu płótna. Elementy drewniane ramy (krosna) pomalowano, uwzględniając kolorystykę przedstawienia: od strony obrazu *Dworzec na Ziemiach Odzyskanych* na kolor ciemnobrązowy, od strony obrazu *Treść uczuciowa rewolucji* na ciemnoniebieski. Zewnętrzną ramę pozostawiono w kolorze aluminium.

Obraz po konserwacji, która wymagała konserwatorskiej pokory wobec autorskich zamysłów twórcy (wykorzystania odwrocenia części wcześniejszej kompozycji do namalowania nowego dzieła²), trafił na berlińską wystawę, ciesząc się dużym zainteresowaniem. W lutym 2015 r. odbyła się wysta-

² Wykorzystywanie odwroci wcześniejszych prac do namalowania nowych dzieł było częstym zjawiskiem w twórczości Wróblewskiego.

wa twórczości Andrzeja Wróblewskiego w Muzeum Sztuki Nowoczesnej w Warszawie, gdzie na honorowym miejscu eksponowany był dwustronny obraz *Dworzec na Ziemiach Odzyskanych / Treść uczuciowa rewolucji*.

Summary

Conservation of the two-side painting by Andrzej Wróblewski – humility and challenge

The paper analyses the conservation issues of the two-side painting by Andrzej Wróblewski *Dworzec na Ziemiach Odzyskanych / Treść uczuciowa rewolucji* from the National Museum in Poznań. The treatment of the significant two-side painting was a challenge. Works conducted in 2011 were related both to verso but especially to the seldom exhibited recto of the painting. The backside image was a part of the bigger composition – *Treść uczuciowa rewolucji* (The emotional content of the revolution), executed in 1948. It was cut into halves by the painter him-self and used for another paintings. Wróblewski and most important phases of his art as well as the history of the restored painting are presented. Subsequently the technique of the painting, condition and reasons of deterioration as well as conservation treatment enabling exhibiting of restored recto are discussed.



Fot. 1. Obraz *Treść uczuciowa rewolucji* (rewers) przed konserwacją. Fot. D. Markowski



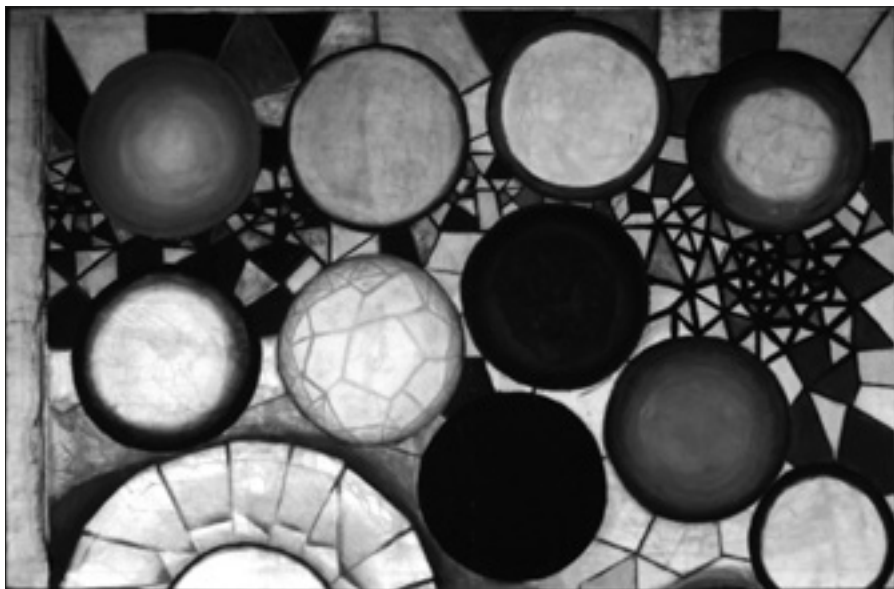
Fot. 2. Obraz *Dworzec na Ziemiach Odzyskanych* (awers) przed konserwacją. Fot. D. Markowski



Fot. 3. Obraz *Treść uczciwa rewolucji* w świetle UV (ultrafiolet). Fot. D. Markowski



Fot. 4. Obraz *Dworzec na Ziemiach Odzyskanych* w świetle UV (ultrafiolet). Fot. D. Markowski



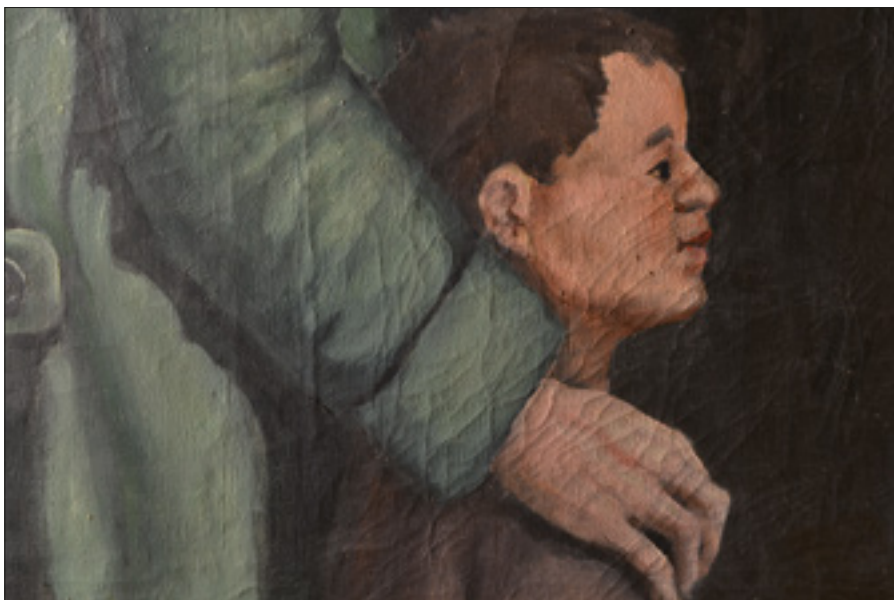
Fot. 5. Obraz *Treść uczuciowa rewolucji* w IR (podczerwień). Fot. D. Markowski



Fot. 6. Obraz *Dworzec na Ziemiach Odzyskanych* w IR (podczerwień). Fot. D. Markowski



Fot. 7. Fragment obrazu *Dworzec na Ziemiach Odzyskanych*, na zdjęciu widoczny zły stan zachowania krajeń oraz załamania płótna podobrazia. Fot. D. Markowski



Fot. 8. Fragment obrazu *Dworzec na Ziemiach Odzyskanych*, na zdjęciu widoczne spękania warstwy malarskiej wraz z warstwą zaprawy. Fot. D. Markowski



Fot. 9. Fragment obrazu *Dworzec na Ziemiach Odzyskanych*, na zdjęciu widoczny zły stan zachowania krajek. Fot. D. Markowski



Fot. 10. Fragment obraz *Treść uczyniona rewolucji*, na zdjęciu widoczne przesiąknięcie olejnego spoiwa (zaplamienia) w trakcie malowania obrazu na awersie przez nie przeklejone płótno. Fot. D. Markowski



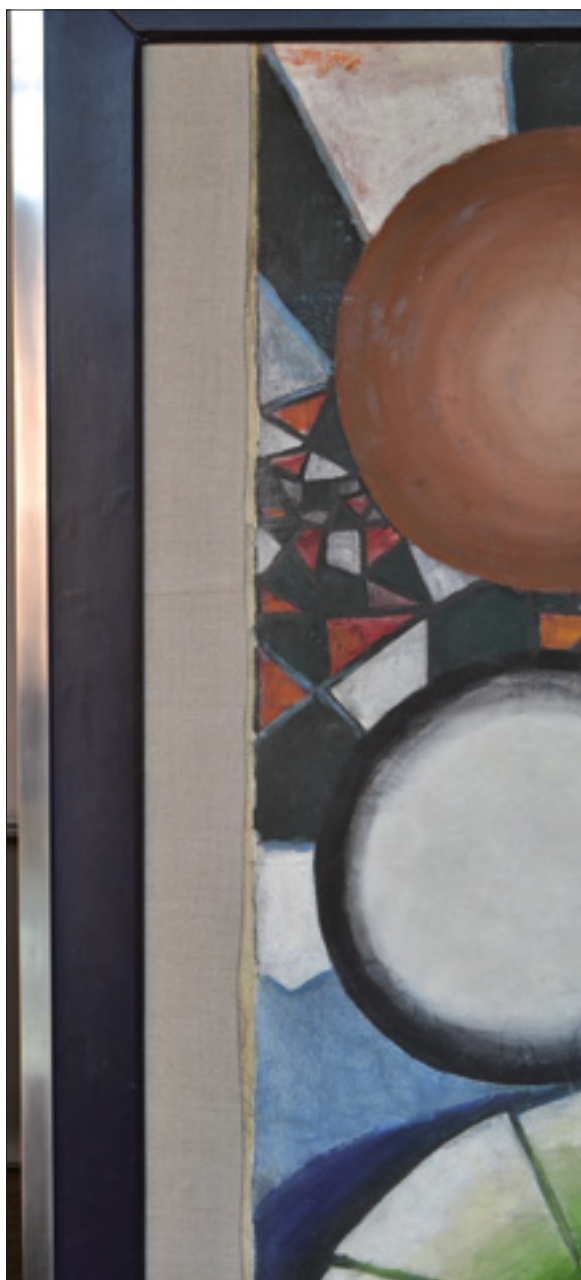
Fot. 11. Fragment obraz *Treść uczuciowa rewolucji*, na zdjęciu widoczny doszyty fragment płótna. Fot. D. Markowski



Fot. 12. Obraz *Treść uczuciowa rewolucji* po konserwacji. Fot. D. Markowski



Fot. 13. Obraz *Dworzec na Ziemiach Odzyskanych* po konserwacji. Fot. D. Markowski



Fot. 14. Fragment obraz *Treść uczuciowa rewolucji*, na zdjęciu widoczne zasłonięcie szwu do-
szytym i zdublowanym pasem płótna lnianego. Fot. D. Markowski