

Joanna Kucharzewska

Zakład Historii Sztuki Nowoczesnej WSP UMK

Wybrane inwestycje budowlane Franza Zährera w Toruniu

Druga połowa XIX wieku w Toruniu przyniosła doniosłe zmiany w strukturze miasta, które miały wymiar zarówno ogólnomiejski, jak i związane były z indywidualnymi przekształceniami w obrębie poszczególnych parceli. Do tych pierwszych zaliczyć należy decyzję z lat 70. XIX wieku o zniesieniu obwałowań miejskich i średniowiecznych murów obronnych, która była pierwszym krokiem w kierunku urbanistycznego zintegrowania z równoległe rozwijającymi się przedmieściami. Pas powstały po rozbiórkach murów i niwelacji terenu, w najbliższym otoczeniu historycznego miasta, stopniowo wypełniano budynkami użyteczności publicznej i urzędów miejskich (*Kreisbaus*, budynek straży pożarnej, policji, Sądu Okręgowego itp.)¹. Oprócz inwestycji o charakterze miejskim czy rządowym (np. kościół garnizonowy) toczył się proces indywidualnych przekształceń budowlanych w obrębie poszczególnych parceli, związanych z powszechną zmianą kamienic mieszczańskich, zwykle o proveniencji średniowiecznej, na kamienice wielorodzinne, czynszowe. Integralnym elementem zmian funkcjonalno-przestrzennych była adaptacja parteru na cele usługowe, z przeznaczeniem na sklep, ewentualnie wyszynk lub restaurację². Taka ka-

¹ J. Kucharzewska, *Architektura i urbanistyka Torunia w latach 1871–1920*, Warszawa 2004, s. 123 i n.

² Sklepy były bardziej powszechne np. w kamienicy przy ul. Piekary 29; wyszynk i restauracja funkcjonowały np. w kamienicy przy ul. Mostowej 14 – por. J. Kucharzewska, E. Rogozińska, *Badania architektoniczne kamienicy przy ul. Piekary 29 w Toruniu*, Toruń 2014 [kps], Archiwum Miejskiego Konserwatora Zabytków w Toruniu; J. Kucharzewska,

mienica miała charakter dochodowy, a obowiązkiem właściciela było dbanie o obiekt i o jego estetyczny wygląd na zewnątrz. W przypadku kiedy właściciel kamienicy prowadził działalność produkcyjną w oficynie lub na podwórzu, sklep na parterze był dogodnym miejscem dla reklamy i sprzedaży wytwarzanego asortymentu. Najlepszym tego typu przykładem była prywatna kamienica przy ul. Sedlarskiej 9–11 (ob. Królowej Jadwigi 20), na parterze której istniał sklep firmowy Gustawa Weese – firmy specjalizującej się w wyrobach ciastkarskich, w tym sławnych toruńskich pierników. Produkcja toczyła się po sąsiedzku, przy ul. Strumykowej 4 (do 1914 roku), a sama kamienica była wręcz częścią procesu logistycznego fabryki, gdyż udostępniała pomieszczenia do pakowania produktów i przygotowywania do wysyłki oraz bezpośredniej sprzedaży³. Tego typu zależność między sprzedażą a produkcją w obrębie jednej parceli była zjawiskiem częstym – tu np. można wymienić sklep mydła na parterze kamienicy „Pod Gwiazdą” i jego produkcję na podwórzu⁴, wyszynk na parterze kamienicy przy ul. Mostowej 14 z destylatornią w oficynie⁵. W przypadku kiedy przedsiębiorca zajmował się głównie handlem, sprawa się komplikowała, gdyż należało znaleźć odpowiedni do wielkości asortymentu magazyn. W ciasnej zabudowie Starego Miasta było to trudne, ale nie niemożliwe. Dla tego celu chętnie wykorzystywano dawne spichlerze⁶. Dla przykładu budynek przy ul. Św. Ducha 1, zanim uzyskał obecny kształt kamienicy w wyniku przebudowy w 1897 roku, pełnił funkcję spichlerza, a od 1884 roku znajdował się tu skład instrumentów muzycznych, w tym pianin i fortepianów,

Pałac Fengerów przy ul. Mostowej w Toruniu w świetle nowych badań zabytkoznawczo-konserwatorskich, Studia i Materiały z Dziedzictwa Kulturowego Torunia i Regionu, t. 1: *Stare i nowe dziedzictwo Torunia*, Toruń 2013, s. 176–190.

³ J. Kucharzewska, *Investycje budowlane rodziny Weese w Toruniu*, Toruń 2015 (w przygotowaniu).

⁴ Por. J. Tajchman, *Kamienica „Pod Gwiazdą” w Toruniu i jej problematyka konserwatorska*, „Acta Universitatis Nicolai Copernici, Zabytkoznawstwo i Konserwatorstwo” XXV, z. 280, Toruń 1994, s. 202.

⁵ Por. J. Kucharzewska, *Pałac Fengerów...*, s. 190.

⁶ J. Kucharzewska, P. Dąbrowski, *Rozwarstwienia chronologiczne murów budynku spichlerza przy ul. Podmurnej 13 w Toruniu*, Toruń 2009 [kps], Archiwum Miejskiego Konserwatora Zabytków w Toruniu.

zgodnie ze specyfiką firmy, której szyld głosił: *W. Zielke Musik-Instrumente und Pianoforte-Magazin*⁷.

Po sąsiedzku przy ul. Św. Ducha 3 w 1890 roku powstała prywatna kamienica jednego z prężniej działających przedsiębiorców w Toruniu – Franza Zährera. Budynek większości torunian bardziej znany jest pod nazwą kawiarni „Pod Atlantem”, z racji jego adaptacji w latach 70. XX wieku⁸. Remont kamienicy przeprowadzony w 2013 roku przywrócił napis na fryzie fasady, informujący o pierwotnym właścicielu budynku, którego aktywność zawodowa przypadła na przelom XIX i XX wieku.

Franz Zährer urodził się 12 maja 1859 roku w Warlubiu. W wieku 23 lat przeniósł się do Bydgoszczy, gdzie uczył się zawodu kupca, a ostateczne szlify zdobywał w bydgoskiej firmie Ludwiga Rohritza⁹. W 1884 roku ożenił się z Anną Lange¹⁰, z którą miał piątkę dzieci (bliźniaczki: Elle i Fridę, Marthę Elisabeth, Hansa Ludwiga Franza oraz Lotte)¹¹. Co najmniej od połowy lat 80. XIX wieku rodzina Zährerów mieszkała już w Toruniu, w którym Franz rozpoczął działalność kupiecką.

Zajmował się handlem żelazem i materiałami metalowymi. Jego firma około 1890 roku nosiła nazwę: *Franz Zährer – Eisen Handlung (Franz Zährer – Handel żelazem)*, a oferowany asortyment był bardzo bogaty i różnorodny. Sprzedawał produkty związane z instalacjami wodno-kanalizacyjnymi (rury ołowiane, rury odpływowe wraz ze zlewami), ale także drobne elemen-

⁷ J. Kucharzewska, Karta ewidencji zabytków architektury i budownictwa (tzw. Biała Karta) kamienicy przy ul. Św. Ducha 1, Toruń 2013 [kps], Archiwum Wojewódzkiego Konserwatora Zabytków w Toruniu.

⁸ Projekt adaptacji parteru kamienicy przy ul. Św. Ducha 3 na kawiarnię wykonał prof. dr hab. inż. arch. Jan Tajchman.

⁹ Archiwum Państwowe w Toruniu, Akta miasta Torunia (dalej AP Toruń, AmT), sygn. C 18233, k. 148.

¹⁰ Anna Zährer z domu Lange (ur. 9 marca 1862 r. w Bydgoszczy – zm. 24 maja 1926 r. w Toruniu) – AP Toruń, AmT C 18233, k.148.

¹¹ Elle – ur. 3 sierpnia 1885 r. w Toruniu; 20 marca 1919 roku wyszła za mąż za kupca Wälera Zückera; Fridę – ur. 3 sierpnia 1885 roku w Toruniu; wyszła za mąż za kupca Franza Kaltermanna; Marta Elisabeth – ur. 22 lutego 1889 w Toruniu, mieszkała przy ul. Św. Ducha 3; Hans Ludwig Franz – ur. 8 marca 1891 w Toruniu – zm. 27 lutego 1915 roku; Lotte – ur. 26 lipca 1900, mieszkała przy ul. Św. Ducha 3, w archiwaliach odnotowane są dwa krótkie wyjazdy do Kudowy w 1919 roku i do Gdańska w 1921 roku – AP Toruń, AmT C 18233, k.148.

ty dla wyposażenia kuchni, jak garnki emaliowane, parowary czy sztućce. Jednocześnie dysponował wielkogabarytowymi materiałami budowlanymi, takimi jak: dwuteowniki, kolumny z lanego żelaza, podwaliny, blachy faliste, a nawet szyny kolejowe. Specyfika firmy wymagała zatem stosownych pomieszczeń – zarówno dużych powierzchni dla składowania materiałów o charakterze budowlano-konstrukcyjnym, jak i mniejszych, pozwalających dobrze wyeksponować asortyment wyposażenia domowego. W tym celu Franz Zährer już w latach 80. XIX wieku nabył kilka nieruchomości na Starym Mieście, a pod koniec lat 90. niezabudowaną działkę na terenie Przedmieścia Bydgoskiego w tzw. pierwszym rejonie fortecznym, a więc położoną w pobliżu działek staromiejskich.

Pierwsze inwestycje związane z zakupem nieruchomości dotyczyły rejonu skrzyżowania ulic św. Ducha i Rabiańskiej, dlatego warto przypomnieć kilka faktów związanych z historią budowlaną tych terenów.

Ulica św. Ducha jest osią łączącą ulicę Różaną z Bramą Klasztorną, zwaną też Bramą św. Ducha. Nazwa – zarówno bramy, jak i ulicy – pochodziła od wezwania kościoła i klasztoru Benedyktynek, usytuowanego w pobliżu bramy, w pasie między Wisłą a murami miasta. Nazwa przetrwała mimo rozbiórki kompleksu klasztorno-szpitalnego w 1656 roku. W okresie średniowiecza na ul. św. Ducha istniało 11 pełnowartościowych działek i 10 bud mieszkalnych¹². Mieszkali tu wówczas głównie kupcy, ale także piwowarzy, karczmarze i browarnicy. Działka – która z czasem została zajęta przez prywatną kamienicę Franza Zährera (ul. św. Ducha 3), od okresu średniowiecza wykazywała nietypowy układ, wynikający z jej narożnego usytuowania. Ma ona do dziś rzut odwróconej litery L. Według socjotopograficznej mapy Starego i Nowego Miasta Torunia, opracowanej przez Krzysztofa Mikulskiego, działka pod koniec XIV wieku nie była jeszcze zabudowana¹³. Dopiero w okresie nowożytnym powstał jednopiętrowy, podpiwniczony dom, a dominującą grupą zawodową, która go zamieszkiwała, byli piwowarzy. Informacje o domu znajdują się w Taksie Specjalnej z 1802

¹² K. Mikulski, *Przestrzeń i społeczeństwo Torunia od końca XIV do początku XVIII wieku*, Toruń 1999, s. 327.

¹³ Ibidem, mapa.

roku¹⁴ szacującej jego zniszczenia, prawdopodobnie po spaleniu. Wynika z niej, że parter był wymurowany z cegły, a piętro, zwieńczone trójkątnym szczytem, wykonano w technice szkieletowej (*Fachwerkbau*), dach pokryto dachówką. Wkrótce po tym oszacowaniu budynek, a właściwie to, co z niego zostało, rozebrano. Na mapie Torunia z 1816 roku działka określana jest już jako pustostan (w legendzie mapy opisane jako *Wüste Baustellen*)¹⁵. Potwierdzeniem tego stanu jest również mapa z lat 1816–1829¹⁶, na której znajduje się oznaczenie „dom wypalony”.

Okolicę południowego fragmentu ulicy św. Ducha, ze względu na bliskość nabrzeża wiślanego, z którym istniała komunikacja dzięki Bramie Klasztornej, chętnie zabudowywano spichlerzami. Po sąsiedzku, pod adresem św. Ducha 1 – jak wspomniano wyżej – od XVII wieku istniał spichlerz (przebudowany na kamienicę czynszową dopiero w 1884 roku)¹⁷. Do dziś w tym fragmencie miasta zachowały się spichlerze świadczące o dawnej tradycji miejsca, np. ul. Piekary 2/Rabiańska, ul. Piekary 4.

Zabudowa działki przy ul. Św. Ducha 3 dowodzi, że jeszcze w 2. połowie XIX wieku stawiano w tym rejonie miasta spichlerze (*Speicher* – spichlerz/skład/magazyn). W lipcu 1861 roku bracia Wolff (*Gebrüder Wolff*) – ówcześni właściciele działki – złożyli wniosek o pozwolenie na pobudowanie takiego właśnie składu na pustym placu pod numerem 198 (ob. Św. Ducha 3). Rysunek wykonał Rudolf Engelhardt (*Zimmermeister*) i, jak dowodzą źródła, obiekt na pewno pobudowano¹⁸. Budynek 2-kondygnacyjny, 10-osiowy – fasadą zwrócony był w kierunku ul. Rabiańskiej. W zachodniej części znajdowała się brama prowadząca na podwórko, obok niej otwór drzwiowy prowadzący do spichlerza/składu, a wjazd do niego umieszczono na drugiej osi od wschodu. Okna parteru były prostokątne, zamknięte lukiem odcinkowym. Ponad nimi znajdował się profilowany gzyms. Pierwsze piętro doświetlały zdwojone okna, ustawione na osiach, także zwieńczone

¹⁴ AP Toruń, AmT F 218, k. 5.

¹⁵ *Atlas historyczny miast polskich. Toruń*, Toruń 1995, mapa nr 10.

¹⁶ Mapa stworzona wspólnie na podstawie kilkunastu źródeł kartograficznych – por.: *Atlas historyczny miast...*, mapa nr 1.

¹⁷ J. Kucharzewska, Karta ewidencyjna (Św. Ducha 1) ...

¹⁸ AP Toruń, AmT G 613, k.4.

lukami odcinkowymi. Krótsza, dwuosiowa elewacja, od strony ul. Św. Ducha miała biforyjne okna na parterze i triforyjne na 1 piętrze.

Jak przekonują archiwalia, ważna była także aranżacja plastyczna elewacji składu braci Wolff. W pierwszej wersji z 14 lipca 1861 roku skrajne dwie osie opięte zostały pilastrami, posadowionymi na bazach i zwieńczonymi kapitelami (**il. 1a**). Na poprawionej wersji z 21 lipca 1861 roku zrezygnowano z kapiteli, natomiast między pilastrami rozpięto gzyms ząbkowy (**il. 1b**).

Pod koniec lat 80. XIX wieku nowym właścicielem działki ze spichlerzem został przedsiębiorca Franz Zährer, który rozpoczął swą działalność od pobudowania studni na podwórzu¹⁹. W tym czasie był on już właścicielem kilku działek w Toruniu i składów budowlanych na przedmieściach. W pobliżu swojego spichlerza posiadał sąsiednią działkę pod numerem 216 (ob. ul. Rabiańska 22a – *Araberstrasse* 18, *Altstadt Blatt* 216), działkę położoną naprzeciwko (ob. ul. Rabiańska 21 – *Araberstrasse* 19, *Altstadt Blatt* 219/20) oraz średniowieczny spichlerz na rogu ulic Rabiańskiej i Piekar (*Speichergrundstück Bäckerstrasse* 4, *Altstadt. Blatt* 215). Szeroki zakres inwestycyjny wymagał zaciągnięcia – 29 marca 1890 roku – kredytu hipotecznego pod zastaw posesji pod numerem 198 (ul. Św. Ducha 3) i 216 (ul. Rabiańska 22a)²⁰, a w roku następnym (w styczniu 1891 roku) kolejnego kredytu w *Deutsche Hypothekenbank* (Meiningen), filia w Berlinie²¹.

Dnia 1 maja 1890 roku Franz Zährer złożył wniosek o pozwolenie na przebudowę spichlerza na dom ze sklepem firmowym na parterze, według projektu Georga Sopparta²² (**il. 2**). Projekt zrealizowano, a stan dzisiejszy obiektu jest bliski projektowanemu.

Według rysunków Sopparta kamienica, utrzymana w bogatej stylistyce neorenesansowej, miała być 3-kondygnacyjna, podpiwniczona, z fasadą

¹⁹ W czerwcu 1889 roku Franz Zährer złożył w Urzędzie Policji Budowlanej wniosek o pozwolenie na wybudowanie studni na tyłach działki ze spichlerzem – tj. na podwórzu, do którego wjazd znajdował się od strony ul. Rabiańskiej. Studnia miała być wykonana z cegły, o głębokości 5 m i średnicy 1,25 cm – AP Toruń, AmT G 613, k. 9; por. też: J. Kucharzewska, Kwerenda archiwalna dla budynku przy ul. Św. Ducha 3 w Toruniu, Toruń 2014, [kps], Archiwum Miejskiego Konserwatora Zabytków w Toruniu.

²⁰ AP Toruń, AmT F 218, k. 50.

²¹ AP Toruń, AmT F 218, k. 55.

²² Projekt wykonany 12 kwietnia 1890 roku – AP Toruń, AmT G 613, k. 22.

zwróconą w kierunku ul. Św. Ducha z racji umieszczenia na parterze sklepu firmowego Zährera. Zmiana priorytetu elewacji, tj. ustanowienie fasady od strony ul. św. Ducha zamiast istniejącej do tej pory od strony *Jungfergasse* (zachodni odcinek dzisiejszej ul. Rabiańskiej)²³, miało istotne znaczenie – mówiąc współczesnym językiem – marketingowe. Sklep otwierający się szeroką witryną był z daleka widoczny od strony wschodniej, gdyż znajdował się dokładnie na zamknięciu osi *Arabengasse* (wschodni odcinek dzisiejszej ul. Rabiańskiej).

Główne wejście do części mieszkalnej – zlokalizowanej na wyższych kondygnacjach a przewidzianej wówczas dla jednej rodziny Zährerów – znajdowało się od strony ulicy Rabiańskiej (*Jungfergasse*) i sąsiadowało z wjazdem na podwórkę.

Na rysunkach, z charakterystyczną dla pruskiej administracji precyzją, zaznaczono kolorem czerwonym te fragmenty, które dodano do pierwotnej substancji budowlanej spichlerza. W piwnicy wybito nowe otwory doświetlające oraz wykonano kilka ścianek działowych, pozwalających na wydzielenie trzech niewielkich pomieszczeń (w tym pralni) oraz obszernej przestrzeni magazynowej, nad którą założono strop odcinkowy na belkach stalowych. Przejazdu na podwórkę nie podpiwniczono.

Na parterze, w części sklepowej, wprowadzono trzy żeliwne kolumnienki, na których oparto podciągi. Stanowiły one wzmocnienie dla układu ścianek działowych na piętrze, ale jednocześnie – jak można przypuszczać – były istotne z punktu widzenia reklamy firmy, prezentowały bowiem jeden z dostępnych modeli architektonicznych podpór, możliwych do zamówienia w firmie właściciela. W głębi sklepu umieszczono ścianki działowe, pozwalające na zorganizowanie zaplecza z kasą (*comptoir*) oraz oddzielenie od klatki schodowej, prowadzącej do części mieszkalnej. W części zachodniej utrzymano przejazd.

²³ Ulica Rabiańska od okresu średniowiecza do końca XIX wieku była podzielona na dwa odcinki o odmiennych nazwach – dłuższy fragment wschodni nosił nazwę *Rabiansgasse*, *Rabensgasse*, *Arabengasse* (nazwa ulegała drobnym modyfikacjom), zachodni zaś z racji bliskości klasztoru Benedyktynek nazywano *Jungfergasse*, czyli ul. Panińska – szerzej na ten temat w pozycji: K. Mikulski, op. cit., s. 334–335 i 341–342.

Piętro w dużej mierze pobudowano od początku – pozostawiono jedynie fragment ściany północnej. Mieszkanie na piętrze składało się z pięciu pokoi (w tym jedno przeznaczone było dla dzieci), kuchni i jadalni. Pomieszczenia dla służby oraz suszarnia znajdowały się na poddaszu.

Porównanie projektowanych elewacji, narysowanych w 1890 roku przez Georga Sopparta, ze stanem współczesnym pozwala wysnuć wniosek, że na etapie realizacji dokonano pewnych korekt w zakresie detalu architektonicznego, które – co ciekawe – zmierzały do zwiększenia poziomu dekoracyjności elewacji niż ich uproszczenia (**il. 3a, 3b**). Rezultat tych zmian szczególnie widoczny jest na elewacji wschodniej. Użyty detal architektoniczny nawiązywał do stylistyki manierystycznej, czerpał z motywów charakterystycznych dla groteski i ornamentu rollwerkowo-okuciowego. Pod względem oprawy architektonicznej wyraźna zmiana nastąpiła na poziomie okien I piętra, gdzie zamiast płaskiego belkowania użyto segmentowych naczółków. Zamiast płaskich opasek okiennych zastosowano plastyczne kolumny, których głowice stylizowano na kapitele kompozytowe, a dolną część trzonów pokryto ornamentem rollwerkowo-okuciowym, z wykorzystaniem elementów jubilerskich (rauty i kaboszony). Plastyczną dominantą elewacji stał się pilaster hermowy (potocznie nazywany atlantem). Ponad nim – w polu między gzymsem nadokiennym a naczółkiem segmentowym – umieszczono kartusz rollwerkowo-okuciowy z inicjałem nazwiska właściciela, objęty liśćmi akantu przeplecionymi przez poziome listwy ornamentu okuciowego.

Komasacja ornamentu na poziomie I piętra była typowym zabiegiem architektów doby historyzmu, chcących podkreślić status mieszkania i jego właściciela. Warto dodać, że zaproponowane przez Sopparta wysokie witryny – sięgające od poziomu cokolu do poziomu pierwszego gzymasu – zostały wykonane zgodnie z projektem, o czym świadczy fotografia zachowana w aktach budowlanych (bez daty) – **por. il. 3c**. Obecnie witryny są zmniejszone na skutek zamurowania ich dolnej partii.

Rozwiązania formalne zaproponowane przez Georga Sopparta wpiły się w charakterystyczny dla tego projektanta nurt neorenesansowy, jednak obiekt przy ul. Św. Ducha 3 odznaczał się niespotykanym wcześniej w jego twórczości bogactwem detalu i śmiałym łączeniem partii tynkowanych z ceglany. Na ostateczny kształt budynku zapewne niebagatel-

ny wpływ miał sam właściciel, dla którego był on nie tylko schronieniem dla rodziny, ale przede wszystkim wizytówką dobrze prosperującej firmy.

Georg Soppart urodził się 27 lipca 1854 roku w Brzegu (niem. *Brieg*, ob. województwo opolskie), skąd w 1880 roku przybył do Torunia²⁴. Pierwotnie osiedlił się na terenie Podgórze (wówczas jeszcze leżącego poza granicami administracyjnymi Torunia), kilkakrotnie zmieniając wynajmowane tam mieszkania. Jego żona Jadwiga (ur. 2 czerwca 1859 roku) pochodziła z Bytomia (niem. *Beuthen Oberschlesien*). Od 1907 roku wraz z trójką dzieci – Kurtem, Carlem i Georgem jun.²⁵ – zamieszkali na Przedmieściu Bydgoskim – najpierw przy ul. Rybaki 59 (niem. *Fischerstrasse*)²⁶, a potem w zaprojektowanym przez Georga domu przy ul. Sienkiewicza 11 (niem. *Schulstrasse*).

Znane realizacje Georga Sopparta z lat poprzedzających kamienicę Zährera utrzymane są w stylistyce neorenesansu lub neoklasycyzmu. Stopień skomplikowania projektów i dekoracyjności elewacji uzależniony był w dużej mierze od majątności właściciela, stąd też obiekty jego autorstwa reprezentują zarówno skromne, jak i bardziej okazałe rozwiązania. Do tych pierwszych zaliczyć można dwa budynki na początku ulicy Sienkiewicza (daw. *Schulstrasse*) pod numerem 1 (z 1885 r.) i 5 (z 1889 r.)²⁷. Były one

²⁴ Niepewna jest data śmierci Georga Sopparta. W Aktach meldunkowych przy jego nazwisku odnotowany jest rok 1895 (bez daty dziennej). Tym samym charakterem pisma i rodzajem atramentu zapisano datę śmierci jego żony: 9 sierpnia 1895 r. – por. AP Toruń, AmT C 18149, k. 473. Niepewność budzi fakt, że w 1897 roku w *Adressbuch* nadal znajdowała się reklama firmy G. Sopparta (*Adressbuch Stadt Thorn, Podgórze und Mocker, sowie des Landkreises Thorn für das Jahr 1897*, Thorn 1897, s. 31) – być może kierował nią po śmierci właściciela któryś z pracowników albo brat Hermann w imieniu niepełnoletnich dzieci.

²⁵ Kurt (ur. 7 sierpnia 1882 r. w Toruniu) studiował w Charlottenburgu; Carl (ur. 21 grudnia 1885 r. w Toruniu) studiował w Marburgu, w 1819 roku wyjechał do Karlsruhe; Georg (ur. 25 maja 1888 r. w Toruniu) był także projektantem; był właścicielem kamienicy przy ul. Sienkiewicza 11; w 1931 roku wraz z drugą żoną Małgorzatą i dwójką dzieci z poprzedniego małżeństwa (Hansem i Ewą) wyjechali do Gorzowa Wielkopolskiego (niem. *Landsberg an der Warthe*) – por. AP Toruń, AmT C 18149, k. 473.

²⁶ W domu przy ul. Rybaki 59 mieszkał brat Georga – Hermann Soppart z żoną Janiną z domu Stablewską – por. AP Toruń, AmT C 18149, k. 474 i 160.

²⁷ J. Kucharzewska, Analiza historycznej kompozycji przestrzennej Przedmieścia Bydgoskiego i Rybaków od średniowiecza do 1914 roku, Toruń 2009, [kps] Archiwum Wojewódzkiego Konserwatora Zabytków w Toruniu.

poprawnie zaprojektowanymi domami wielorodzinnymi w stylistyce klasycyzującej, z konsekwentnie stosowanym boniowanym parterem, który oddzielany był od wyższych kondygnacji szerokim fryzem, ujętym gzymsami. Powyżej parteru elewacje gładko otynkowano. Dekoracja skupiała się na partiach nadproży okien, które zamknięte były odcinkami belkowania na konsolach, natomiast gzyms wieńczący spoczywał na rzędzie modylionów. Pod względem techniczno-konstrukcyjnym modyliony te stanowiły gipsową atrapę, zasłaniającą końcówki drewnianych krokwi – tworzących faktyczną konstrukcję dachu.

Bogatsze rozwiązania formalne prezentował budynek znajdujący się na rogu ul. Bydgoskiej 100 i Kochanowskiego 1²⁸ (z 1885 r.), w którym widać śmiało łączenia rustykalnych fragmentów z okładziną ceglana. Boniowanie istniało na parterze, ale także na narożnikach ścian obwodowych i narożnikach ryzalitów. Dekoracja zdradzała przywiązanie do klasycznego detalu – jak naczółki segmentowe i trójkątne, fryzy ząbkowe, kimation, astragal, girlandy itp. Dopiero w budynku Zährera projektant pozwolił sobie na odważne, manierystyczne przetworzenia, niestosowane wcześniej naprzemiennie używane bonia i pasy ceglane oraz detal inspirowany wzornikami Vredemana de Vris.

Interesujące wydaje się zestawienie bardzo podobnych do siebie na pierwszy rzut oka kamienic – wspomnianej wyżej przy ul. Bydgoskiej 100 oraz przy ul. Sienkiewicza 13 (1883–1885), powstałej na działce należącej do Geoga Sopparta²⁹ – **por. il. 4a, 4b**. Mimo wielu podobieństw, wynikających choćby z zastosowania boniowanego parteru i kontrastowego zestawienia ceramicznej okładziny ceglanej z boniowanymi narożnikami na wyższych kondygnacjach, dostrzegalne są różnice w efektach światłocieniowych i plastycznych. W samym boniowaniu parteru budynku przy

²⁸ W kamienicy przy ul. Bydgoskiej 100 w okresie od marca 1905 do lutego 1906 roku mieszkał Stanisław Przybyszewski. W czasie swojego pobytu pracował nad ukończeniem dramatu „Śluby” i rozpoczął pracę nad kolejnym pt. „Dzień sądu” – por. *ibidem*.

²⁹ Po śmierci Geoga Sopparta kamienicą krótko zarządzała wdowa Jadwiga, a po osiągnięciu pełnoletniości budynek był własnością Geoga jun. – por. Karta ewidencji zabytków architektury i budownictwa (tzw. Biała Karta) kamienicy przy ul. Sienkiewicza 13, oprac. J. Szapecka, W. Bryczkowski, Toruń 1992 [kps], Archiwum Wojewódzkiego Konserwatora Zabytków w Toruniu.

ul. Sienkiewicza widać dwupłaszczyznowość, chęć podkreślenia narożników budynku, otworów i ryzalitu mocniej wysuniętymi boniami. Większego znaczenia nabiera oprawa okien pierwszego piętra – mają one już nie tylko opaski (jak w przypadku Bydgoskiej 100), ale dodatkowo jeszcze kolumny, których głowice wspierają odcinek belkowania i na nich dopiero spoczywa naczólek. Cokoły kolumn przekraczają dolną linię okien i znajdują się w strefie podokiennego fryzu, wyznaczając jednocześnie pola szczelnie wypełnione manierystyczną groteską, podczas gdy w budynku przy ul. Bydgoskiej 100 dominował ornament klasyczny z powtarzającym się motywem girlandy, fryzu ząbkowego oraz kimionu i astragalu.

Budynek przy ul. Sienkiewicza 11 – to willa własna architekta, powstała przed 1895 rokiem. Skromniejsza, ale z pewnością w typie zabudowy ulicy Sienkiewicza, którą w dużej mierze sam kształtował, zdradzająca jednak upodobania architekta do XVI-wiecznego detalu, szczególnie do ornamentu okuciowego (il. 4c, 4d). Żaden z opisanych budynków autorstwa Georga Sopparta nie dorównywał kamienicy na Starym Mieście kupca Zährera, w której pokazał artystyczny rozmach, mimo iż dużą niedogodnością było zmaganie się z zastaną formą dawnego spichlerza braci Wolff.

Teren Przedmieścia Bydgoskiego, na którym do dziś istnieją wymienione obiekty Georga Sopparta, pod koniec XIX wieku znalazł się także w centrum zainteresowania Franza Zährera. Przedmieście Bydgoskie przedstawiało bardzo wysoką wartość cywilno-użytkową. Ze względu na walory przyrodniczo-krajobrazowe, związane zwłaszcza z lokalizacją parku krajobrazowego, a także swobodnie rozmieszczonych skupisk zieleni, teren ten uważano za bardzo atrakcyjne miejsce do osiedlenia. Od lat 90. XIX wieku Przedmieście Bydgoskie zaczęto traktować jako uprzywilejowaną dzielnicę mieszkaniową bogatego mieszczaństwa oraz wysokich rangą wojskowych i ich rodzin. Również dla samych władz miejskich pozytywne aspekty osiedlania się na Przedmieściu Bydgoskim były czytelne, dlatego już w 1889 roku sporządziły pierwszy oficjalny plan zabudowy tego terenu³⁰. Trzeba

³⁰ M. Szewielińska, Rekonstrukcja układu przestrzennego Przedmieścia Bydgoskiego w Toruniu, Toruń 1971, [mps], Archiwum UMK, s. 50; M. Grzęska-Janiak, A. Walczak, Zabudowa Przedmieścia Bydgoskiego, Toruń 1979, t. 1, s. 9, [mps], Archiwum MKZ Toruń, sygn. 13/1.

jednak pamiętać, że aż do 1909 roku na wszystkich przedmieściach Torunia obowiązywały rejonowe przepisy forteczne, w związku z funkcjonowaniem twierdzy pierwszego stopnia. W tym względzie brano pod uwagę przepisy pruskie wydane 24 sierpnia i 23 grudnia 1814 roku, nakazujące rozebranie obiektów budowlanych i zakazujące budowy nowych w I rejonie fortecznym, czyli w odległości 800 kroków od głównej linii twierdzy. Mniej rygorystyczne przepisy obowiązywały w II rejonie fortecznym, który zamykał się w odległości 1300 kroków³¹. To, co dla zwykłych mieszkańców stanowiło realne utrudnienie i ograniczenie, dla ówczesnych przedsiębiorców miało określony potencjał, z czasem bowiem w pierwszym rejonie fortecznym organizowano nie tylko tereny manewrowe i ćwiczeniowe dla wojska, ale także rozległe składy materiałów budowlanych. To właśnie ten aspekt Przedmieścia Bydgoskiego zainteresował Franza Zährera. W 1897 roku zakupił od przedsiębiorcy budowlanego Markusa Lewina niezabudowany teren położony na wschód od ul. Matejki, między ul. Mickiewicza a Słowackiego (w I rejonie fortecznym), na którym urządził skład asortymentu własnej firmy³². Z archiwalnego planu sytuacyjnego, datowanego na lipiec 1897 roku, wynika, że Zährer na działce składował dwuteowniki i inne materiały stalowe, a zabudowa była nader skromna – w materiałach archiwalnych wspomina się jedynie o starej drewni³³.

Na początku następnego roku Franz Zährer podjął próbę przekształcenia składu budowlanego w teren rekreacyjny. W kwietniu 1898 roku uzyskał pozwolenie na wykonanie welodromu – owalnego toru rowerowego, umiejscowionego równolegle do ulicy Matejki (*Heppnerstrasse*), z głównym wjazdem na teren od strony *Mellienstrasse* (Mickiewicza) – **il. 5a**. Tuż przy torze wrysowano drewnianą „colonadę” (**il. 5b**)³⁴. Nie ma pewności, czy projekt ten został zrealizowany, choć w nazwie swojej firmy Zährer dodał *Fabrrad Handlung und Fabrrad Utensilien* (handel rowerami i częściami do rowerów).

³¹ Deutsches Zentralarchiv, Historische Abteilung II, Merseburg (dalej: DZA), Kart. Thorn III 5738.

³² J. Kucharzewska, P. Dąbrowski, Inwentaryzacja wyposażenia kamienicy przy ul. Mickiewicza 28 w Toruniu, Toruń 2008, vol. 1–5, [kps], Archiwum Miejskiego Konserwatora Zabytków w Toruniu.

³³ AP Toruń, AmT G 2556.

³⁴ AP Toruń, AmT G 2556, k. 22.

Marzenia o nowoczesnym terenie sportowym powróciły w 1900 roku, kiedy w sierpniu, w imieniu właściciela, budowniczy Fridrich Kleintje złożył projekt na budowę dwóch otwartych basenów³⁵, a następnie we wrześniu projekt na postawienie przyrządów do ćwiczeń gimnastycznych i lekkoatletycznych, służących do uprawiania skoku przez płotki, skoku wzwyż, ćwiczeń na obręczach (il. 5c)³⁶. Trudno jednoznacznie stwierdzić, czy realizacja projektu zagospodarowania terenu rekreacyjnego doszła do skutku. Nawet jeśli tak się stało, zajmował on zapewne fragment działki. Rzeczywisty stan zagospodarowania potwierdziła notka umieszczona w „Gazecie Toruńskiej” 24 kwietnia 1909 roku³⁷, która paradoksalnie relacjonowała straty poniesione na skutek pożaru. Wynika z niej, że na działce znajdowała się letnia willa Zährera, mieszkanie woźnicy, stajnia oraz spichlerz. Być może teren wykorzystywano jeszcze do magazynowania materiałów budowlanych skoro zlokalizowane tam były „wielkie zapasy smoly”³⁸. Na tym etapie badań nie udało się ustalić jak wyglądała willa, a „prawie wszystkie cenne meble mieszkania spłonęły”³⁹.

Mimo niepowodzeń firma Franza Zährera ciągle poszerzała swój asortyment, walcząc z rozwijającą się na gruncie toruńskim konkurencją. Pelen spis produktów można odnaleźć w treści reklamy, zamieszczonej w Księdze Adresowej z 1897 roku⁴⁰, która wskazuje także na to, że Zährer był w Toruniu pierwszym posiadaczem numeru telefonicznego (il. 6). Oprócz wymienionych w ulotce przedmiotów gospodarstwa domowego oraz materiałów budowlanych informowano o możliwości kupienia wag towarowych i osobowych, klatek dla ptaków, siatek metalowych, a nawet szaf pancernych. Popularny model szafy pancernej, która została nawet zilustrowana w reklamie, był także w ofercie konkurencyjnych firm L. Labesa czy Rudolfa Becka⁴¹. Przykład takiego zabytkowego mebla znajduje się jesz-

³⁵ AP Toruń, AmT G 2556, k. 34.

³⁶ AP Toruń, AmT G 2556, k. 38.

³⁷ „Gazeta Toruńska” 1909, 24 kwietnia, nr 92.

³⁸ Ibidem.

³⁹ Ibidem.

⁴⁰ *Adressbuch Stadt Thorn, Podgorz und Mocker, sowie des Landkreises Thorn für das Jahr 1897*, Thorn 1897, s. 1.

⁴¹ Ibidem, s. 32, 35.

cze na wyposażeniu dawnego przytulku dla starców i kalek przy ul. Sienkiewicza 36 (ob. Nauczycielskie Kolegium Języków Obcych). Natomiast w zakresie stalowych elementów konstrukcyjnych i budowlanych to jedną z największych konkurencji stanowiła firma C. B. Dietrich & Sohn. Z czasem wprowadzano także zmiany w samej nazwie firmy, dla podkreślenia coraz to nowych produktów będących w ofercie. I tak na papierze reklamowym firmy z 1905 roku widnieje napis *Franz Zährer Eisen- und Baumaterialien-Handlung, Pumpen- und Röhren-Lagen*⁴². W 1911 roku dodano jeszcze informację o sprzedaży elementów do budowy instalacji wodno-kanalizacyjnej – *Franz Zährer Eisen und Baumaterialien Handlung, Pumpen, Röhren und Armaturen-Lager Kanalisations und Wasserleitungs Artikel*⁴³. Istniała także polska wersja reklamy, która brzmiała *Franz Zährer – Skład żelaza i materiałów budowlanych. Składnica pump, rur i armatur. Artykuły kanalizacyjne i wodociągowe*.

W 1911 roku Franz Zährer postanowił wykorzystać potencjał niezagospodarowanej od czasu pożaru działki przy ul. Mickiewicza do budowy dochodowej kamienicy w typie tzw. *Doppelhaus*, czyli domu bliźniaczego (obecny adres Mickiewicza 28/30)⁴⁴. Podjęcie takiej decyzji było możliwe wobec zmieniających się warunków zabudowy Przedmieścia Bydgoskiego, tworzenia nowego planu zagospodarowania przestrzennego, a przede wszystkim zniesienia przepisów rejonowych.

Jak wspomniano wyżej, pierwsze plany zabudowy Przedmieścia Bydgoskiego pochodzą z 1889 roku, na których widoczne jest zaadaptowanie wcześniejszych dróg w kierunku zachodnim i przekształcenie ich w *Brombergerstrasse* (ul. Bydgoska) i *Mellienstrasse* (ul. Mickiewicza). Ulica Mickiewicza swoją XIX-wieczną nazwę zawdzięcza burmistrzowi Gottliebowi Mellienowi, który w 1820 roku wydzierżawił od miasta piaszczyste pole o powierzchni ponad 3 hektarów i w ciągu 15 lat przekształcił je w imponującą posiadłość ziemską *Grünhof*, czyli Zieleniec⁴⁵. Dziś tylko w nazwie zachowała się pamięć o dawnych zielonych ogrodach tego miejsca. Na początku

⁴² AP Toruń, AmT F 218, k. 29.

⁴³ AP Toruń, AmT G 2556, k. 38.

⁴⁴ AP Toruń, AmT G 2556, k. 70; J. Kucharzewska, P. Dąbrowski, *Inwentaryzacja wyposażenia kamienicy...*, vol. 1, s. 5.

⁴⁵ D. Bartz, M. Żelska, *Ewolucja przestrzenno-funkcjonalna Bydgoskiego Przedmieścia do 1975 roku*, „Rocznik Toruński” nr 12, 1963, s. 43.

XX wieku zagęszczono sieć ulic i wytyczono ulicę Krasińskiego (*Kloßmannstrasse*) i Słowackiego (*Waldstrasse*).

Znamienną decyzją dla wizerunku Przedmieścia Bydgoskiego było zniesienie rejonowych przepisów fortecznych w 1909 roku, co oznaczało realne szanse na jego rozwój i możliwość urbanistycznego scalenia z historycznym centrum. Po tej decyzji inwestycje budowlane potoczyły się lawinowo. Drugorzędne, mało wartościowe pod względem estetyczno-artyistycznym obiekty – zwłaszcza o przeznaczeniu gospodarczym (magazyny, drewnutnie, stajnie) – wyburzono, by na ich miejscu zrealizować przemyślany plan rozbudowy przestrzennej, zmieniając tym samym nie tylko charakter dawnego pierwszego rejonu, ale i charakter całego przedmieścia. Legislacyjnym zabezpieczeniem przed chaosem budowlanym miał być ogólny plan zagospodarowania przestrzennego. Ten ostatecznie był gotowy w 1912 roku. Według niego ulica Mickiewicza (wraz z innymi głównymi ulicami Bydgoskiego Przedmieścia: Bydgoską, Konopnickiej, Sienkiewicza, Klonowica) została zakwalifikowana do tzw. drugiej klasy, gdzie przewidywano zabudowę w typie kamienic czynszowych do wysokości 4 pięter.

Kamienica przy ul. Mickiewicza 28/30 uzyskała pozwolenie na budowę na rok przed oficjalnym ogłoszeniem planu zagospodarowania przestrzennego, jednak wpisywała się w ogólne postanowienia tam zawarte (il. 7). Projektantem kamienicy był Philipp Dexheimer (autor także kamienicy przy ul. Mickiewicza nr 1–3–5 z 1911 roku). W pierwotnym projekcie kamienica miała być wyposażona w windę. W listopadzie 1911 roku Philipp Dexheimer dokonał poprawek w projekcie (stan obecny) i złożył w Urzędzie Policji Budowlanej z prośbą o ponowne uzyskanie pozwolenia na budowę⁴⁶. Głównym wykonawcą projektu była firma budowlana Skowronek & Domke, która w 1912 roku stała się też pełnoprawnym właścicielem kamienicy. W maju 1912 roku firma złożyła w Urzędzie Policji Budowlanej projekt oficyny tylnej⁴⁷. Budynek oficyny podzielony był na dwie części, stosownie do bliźniaczej kamienicy, dla której budynek ten pełnił funkcję stajni, pomieszczenia gospodarczego oraz dwuizbowego mieszkania dla służące-

⁴⁶ AP Toruń, AmT G 2556, k. 93.

⁴⁷ AP Toruń, AmT G 2556, k. 117.

go bądź stajennego⁴⁸. W październiku 1915 roku właścicielem kamienicy został jeden ze współników firmy – Johannes Skowronek⁴⁹. Zmianę właściciela można wiązać z problemami finansowymi firmy Franza Zährera. W 1914 roku ogłoszono całkowitą upadłość firmy, a masą upadłościową rozporządzał syndyk.

Mimo iż od 1912 roku kamienica przy ul. Mickiewicza 28/30 nie należała już do Franza Zährera, należy uznać go za inicjatora projektu i kogoś, kto realnie wpłynął na wizerunek wschodniego odcinka ulicy Mickiewicza. Warto zatem przyjrzeć się uważniej kamienicy. Dzięki badaniom konserwatorskim przeprowadzonym w części wschodniej budynku (Mickiewicza 28) w 2008 i 2013 roku można dziś zrekonstruować (choćby teoretycznie) stan pierwotnego wystroju wnętrza, a zwłaszcza opracowania malarskiego⁵⁰.

Rozpatrując tylko budynek przy ul. Mickiewicza 28, ma on rzut litery L, a więc część frontowa ma skrzydło od strony wschodniej. Wnętrze kamienicy podzielono na dwa trakty (przedni i tylny) i rozdzielono je korytarzem (il. 8). Dodatkowo pomieszczenia w trakcie frontowym połączone były ze sobą amfiladowo i to one pełniły funkcje pokoi mieszkalnych, oraz reprezentacyjnych salonów. Tę ostatnią funkcję można przypisywać na pewno narożnemu pomieszczeniu lub ewentualnie dwóm pomieszczeniom w części frontowej.

Trakt tylny, z racji gorszego oświetlenia światłem słonecznym, służył komunikacji, którą zapewniały dwie klatki schodowe (główna i boczna dla służących) oraz funkcjom gospodarczym i sanitarnym. Mieściła się tu kuchnia oraz – w skrzydle bocznym – łazienka i pokój dla służby. Rozmieszcze-

⁴⁸ W listopadzie 1912 roku wprowadzono niewielkie poprawki w projekcie oficyny tylnej: przy elewacji wschodniej dostawiono murowaną klatkę schodową prowadzącą na I piętro; w zachodniej części budynku zrezygnowano z zewnętrznych drewnianych schodów i zaprojektowano wewnętrzną zabiegową klatkę schodową – AP Toruń, AmT G 2556, k. 123.

⁴⁹ AP Toruń, AmT G 2556, k. 184; W 1919 roku stajnie w oficynie tylnej zamieniono na garaże. 22 października 1968 roku kamienicę przekształcono na Państwową Szkołę Muzyczną. W 1991 roku wschodnia część kamienicy (ul. Mickiewicza 28) została wpisana do Krajowego Rejestru Zabytków.

⁵⁰ J. Kucharzewska, P. Dąbrowski, Inwentaryzacja wyposażenia kamienicy...; E. Rogozińska, Z. Rozłucka, Dokumentacja badań konserwatorskich na obecność pierwotnego opracowania malarskiego – kamienica przy ul. Mickiewicza 28 w Toruniu, Toruń 2013 [kps] Archiwum Miejskiego Konserwatora Zabytków w Toruniu.

nie funkcji determinowało układ dekoracji, w tym użycie stosowanych do rangi pomieszczeń stolarek drzwiowych i sztukaterii sufitowych. W budynku zastosowano aż 15 typów stolarek drzwiowych o konstrukcji ramowo-plycinowej – wliczając w to drzwi wejściowe do budynku oraz drzwi wahadłowe na klatkę schodową⁵¹. Kolorystyka drzwi frontowych niemożliwa jest dziś do zidentyfikowania ze względu na całkowite oczyszczenie (opalenie) z warstwy pierwotnej. Śień malowana była na kolor kremowo-ugrowy z lamperią w kolorze oliwkowo-brązowym⁵². Do tego pasowały drzwi wahadłowe w kolorze jasnobrązowym o odcieniu umbry naturalnej. Zdecydowanie mocniejszy wyraz miała kolorystyka głównej klatki schodowej. Lamperie w kolorze karminowym kontrastowały z opracowaniem górnej części ściany, które najlepiej zachowało się przy drzwiach wahadłowych od strony klatki schodowej. Była to wielobarwna dekoracja patronowa, wykonana w technice tłustej emulsji. W prostokątnych polach wyznaczonych zieloną bordiurą wpisano brązowe, ośmiokątne formy z uproszczonym elementem floralnym (il. 9). Kolorystyka ścian korespondowała ze schodami, które malowano w odcieniach brązów (policzki, podstopnice, poręcze) i zieleni (stopnice). Technika opracowania stopnic była dwuwarstwowa – najpierw kładziono jasnozieloną farbę olejną, na którą dopiero stosowano ciemnozieloną farbę o dużej zawartości spoiwa żywiczno-olejnego, co tworzyło transparentną powłokę. Tego typu technika dwuwarstwowości barwnej była chętnie stosowana pod koniec XIX wieku i na początku XX wieku, czego przykłady można spotkać w wielu kamienicach toruńskich (np. klatka schodowa w kamienicy przy ul. Piekary 29⁵³, ul. Mostowej 9 i ul. Kopernika 28⁵⁴). Trudno dziś jednoznacznie określić, jak wyglądała kolorystyka pokoi i salonów, choć opierając się na odnalezionej pierwotnej warstwie w jednym zaledwie pomieszczeniu na parterze (ciemnobrunatne ściany z zieloną bordiurą pod fasetą), można przypuszczać, że była ona dość intensywna i nasycona. Wieloplycinowe drzwi jak i stolarka okienna były utrzymane w kolorze écreu

⁵¹ J. Kucharzewska, P. Dąbrowski, *Inwentaryzacja wyposażenia kamienicy...*, vol. 3.

⁵² E. Rogozińska, Z. Rozłucka, op. cit., s. 25.

⁵³ J. Kucharzewska, E. Rogozińska, *Badania architektoniczne kamienicy przy ul. Piekary 29 w Toruniu*, Toruń 2014, [kps], Archiwum Miejskiego Konserwatora Zabytków w Toruniu.

⁵⁴ E. Rogozińska, Z. Rozłucka, op. cit., s. 21.

o chłodnym odcieniu. Wyjątek stanowiło dwoje drzwi na pierwszym piętrze, które od strony wnętrza pokrywało mazerowanie o wyrafinowanych wzorach, imitujących różne gatunki drewna (il. 9). Całość dopełniały sztukaterie sufitowe – indywidualne dla każdego z pomieszczeń przedniego traktu. Układ taki powtarzany był na każdej kondygnacji⁵⁵ (il. 8).

Budynek przy ul. Mickiewicza 28/30, którego budowę zainicjował Franz Zährer, reprezentował nowoczesny typ kamienicy czynszowej, wykorzystującej złagodzone przepisy prawne, związane z zabudową przedmieść toruńskich. Dzięki temu kamienica mogła uzyskać wysokość czterech pięter i poddasza, które konstruowano już bez konieczności stosowania lekkiej konstrukcji szkieletowej, tworząc tym samym monumentalną bryłę. W kamienicy tej nie ma już podziału na bardziej reprezentacyjne i skromniejsze mieszkania, jak to często można było zauważyć w kamienicach XIX-wiecznych. Wówczas chętnie podkreślano to zróżnicowanym detalem na elewacji frontowej, przy zachowaniu zasady, że najbogatszy detal umieszczano tam, gdzie znajdowało się najbardziej okazałe mieszkanie (najczęściej na wysokości I piętra). W tym przypadku mieszkania miały jednakowy status (oczywiście z wyjątkiem strychu), co odzwierciedlone zostało choćby w użyciu sztukaterii zarówno na parterze, jak i na trzech kolejnych piętrach. Przemawia za tym również detal architektoniczny umieszczony na fasadzie – np. w formie dekoracyjnych kartuszy, które wypełniają przestrzenie międzyokienne aż do wysokości III piętra⁵⁶.

Wraz z wybuchem I wojny światowej kondycja firmy Franza Zährera była coraz gorsza, a zaciągnięte kredyty hipoteczne ostatecznie zaważyły na decyzji o ogłoszeniu jej upadłości w 1914 roku⁵⁷. Na problemy zawodowe nakładala się trudna sytuacja osobista, związana ze śmiercią jedyne go syna, Hansa Ludwiga Franza w 1915 roku⁵⁸. Lata świetności firmy nigdy już nie wróciły, a jej założyciel zmarł 6 lutego 1926 roku w Toruniu.

⁵⁵ J. Kucharzewska, P. Dąbrowski, *Inwentaryzacja wyposażenia kamienicy...*, vol. 4.

⁵⁶ Szczegółowe opisy detali architektonicznych zamieszczono w dokumentacji konserwatorskiej: J. Kucharzewska, P. Dąbrowski, *Program konserwatorski remontu elewacji kamienicy przy ul. Mickiewicza 28 w Toruniu*, Toruń 2010, [kps], Archiwum Miejskiego Konserwatora Zabytków w Toruniu.

⁵⁷ AP Toruń, AmT F 218, k. 49 i n.

⁵⁸ Syn popełnił samobójstwo - por. przypis 11.

Domem rodzinnym Zährera przy ul. Św. Ducha 3 od 1926 roku zarządzał Feliks Pellowski z żoną Charlottą. Od kwietnia 1929 roku do maja 1933 roku prowadzili oni korespondencję z magistratem w sprawie odświeżenia elewacji budynku. Decyzja była co roku odraczana przez urząd z powodu deklarowanych przez zarządców niewielkich środków z wynajmu, które nie pozwalały im na podjęcie prac remontowych. Korespondencja ta umożliwiła wysnucie wniosku, że budynek w tym czasie został przekształcony na kamienicę czynszową i przystosowany był do funkcjonowania w nim kilku rodzin. Stan ten utrzymywał się po II wojnie światowej. Parter miał charakter usługowy. Zachowała się niedatowana fotografia świadcząca o tym, że przez pewien czas funkcjonował tam sklep z wyrobami szklanymi (por. il. 3c).

O budynku przy ul. Św. Ducha 3 przypomniano sobie na krótko przed 500. rocznicą urodzin Mikołaja Kopernika, kiedy to przystąpiono do adaptacji parteru na kawiarnię⁵⁹. Projekt uwzględniający pierwotny układ pomieszczeń wraz z oryginalnymi żeliwnymi kolumnami dawniejszego sklepu Zährera wykonał prof. dr hab. inż. arch. Jan Tajchman. Jednym z piękniejszych elementów wykorzystanych podczas aranżacji miejsca był neorenesansowy piec, funkcjonujący pierwotnie na piętrze kamienicy. Cennym nabytkiem była także kanapa ozdobiona herbem Torunia, należąca niegdyś do prezydenta miasta Antoniego Bolta⁶⁰, czy lustro wykonane w zakładzie P. Trautmanna, znajdującym się na ulicy Prostej 11 i 13. W związku z przedłużającym się procesem kompletowania neorenesansowych mebli i stylowego wyposażenia, kawiarnię ostatecznie otwarto w 1975 roku⁶¹. Nazwa kawiarni została wybrana w drodze konkursu – co ciekawe – aż trzy propozycje wskazywały na nazwę „Pod Atlantem”, która ewidentnie odnosiła się do rzeźbiarskiego akcentu fasady, zastosowanego przez Georga Sopparta.

W 2013 roku podczas remontu elewacji przywrócono na fryzie czarny szyld (wykonany przez firmę Otto Grund & Co z Berlina) ze złotymi lite-

⁵⁹ Właścicielem kawiarni przez cały okres jej funkcjonowania był Stanisław Orzelkiewicz – por. S. Spadowski, *Duch kawiarni przy ul. Ducha św. Ma szansę się uchować*, „Nowości” 2013, 23 lutego.

⁶⁰ Za fotografię mebla dziękuję Panu Szymonowi Spadowskiemu.

⁶¹ Za informacje dotyczące adaptacji parteru kamienicy bardzo dziękuję Profesorowi Janowi Tajchmanowi.

rami imienia i nazwiska kupca⁶², który znacząco wpłynął na XIX-wieczny handel wyrobami metalowymi, jak i na wizerunek architektoniczny Torunia. Dawna kamienica Zährera stanowi jeden z najcenniejszych przykładów architektonicznych doby historyzmu, jest wyraźnym akcentem dekoracyjnym i kompozycyjnym tego fragmentu miasta, mimo że pamięć o jej pierwszym właścicielu uległa z czasem zatarciu.

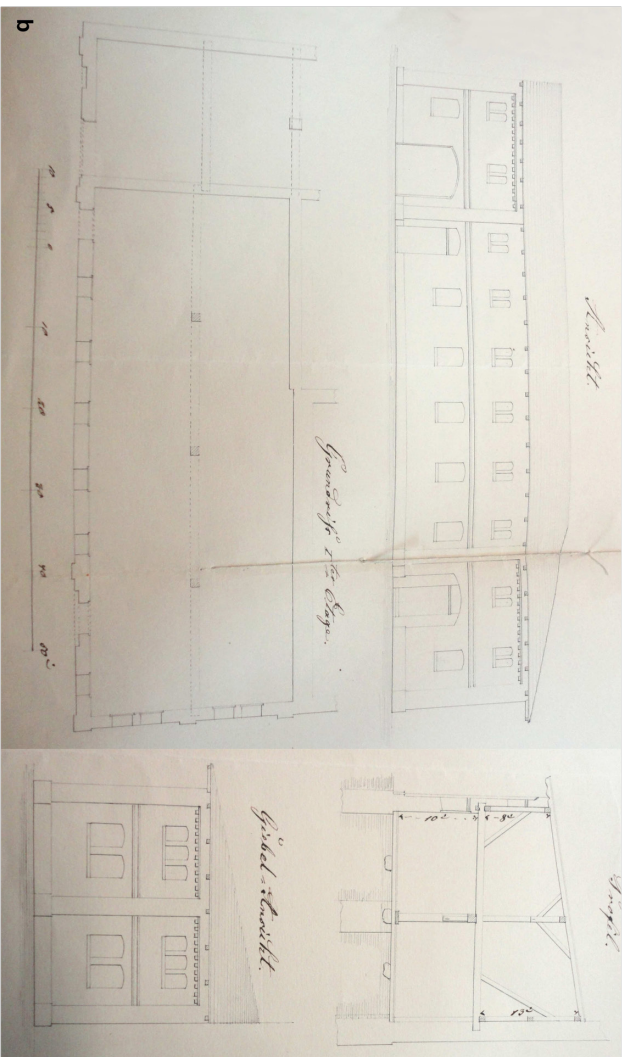
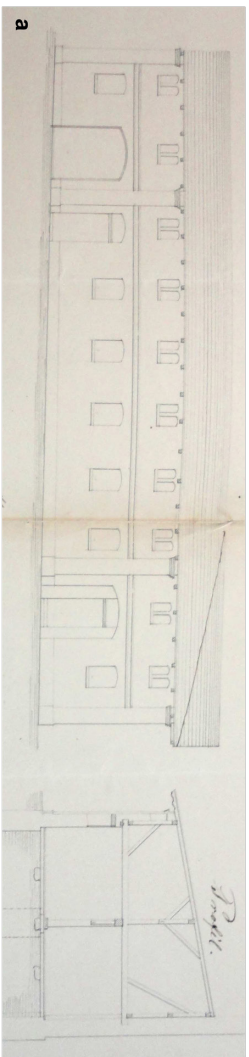
Summary

Selected construction investments of Franz Zährer in Toruń

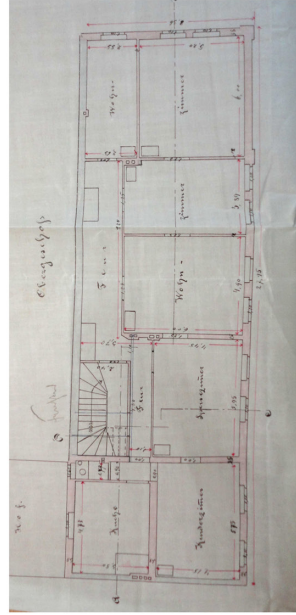
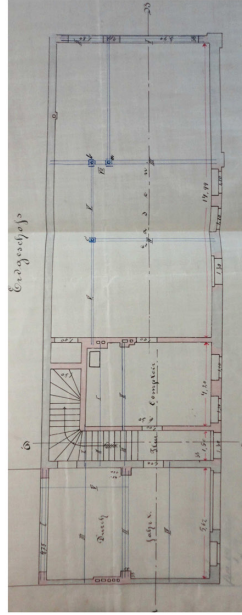
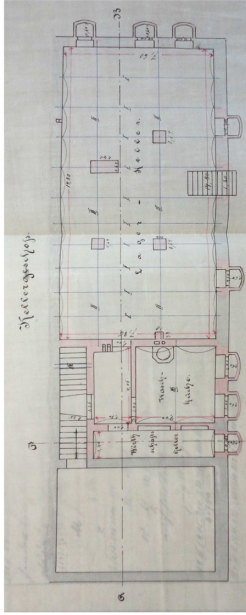
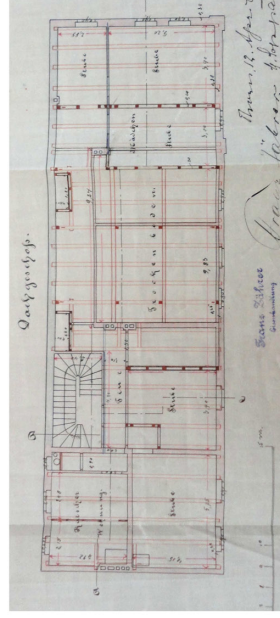
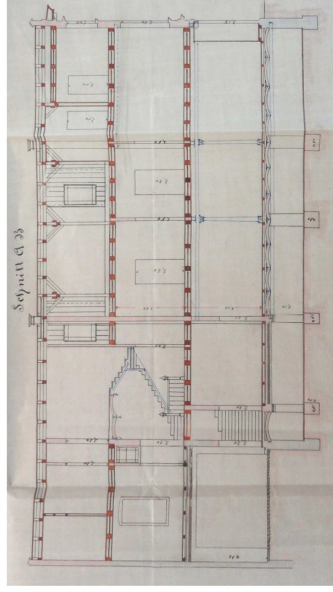
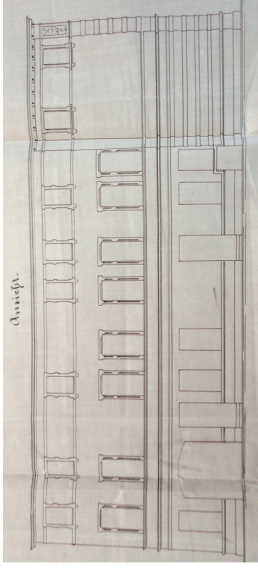
Franz Zährer came to Toruń from Bydgoszcz in the 1880s and started a company dealing in steel goods, including construction beams, cast-iron columns and railway rails, as well as a range of small metal goods used in households. He owned several edifices in the Old Town, e.g. at Rabińska St. 21 and 22a and Piekary St. 4. In the late 1890s Zährer bought a vacant lot at Bydgoskie Przedmieście (*Bromberger Vorstadt*), in so-called fortress region, east of Matejko St., between Mickiewicz St. and Słowacki St., which he used as a metal construction elements yard, and with time turned it into a recreation area generally opened to the people. In 1890 he turned the Wolff Brothers' former granary at Św. Duch St. 3 into his own house with his company flagship store on the ground floor. The design by Georg Soppart gave the whole edifice its grand Neo-Renaissance form, with elaborate architectural specifications that were inspired by a wide range of Mannerist motifs. The style of the edifice revealed the preferences of the architect, who in his previous designs employed Neo-Renaissance or neoclassical forms as well, e.g. at Sienkiewicz St, 1, 5, 11, 13 or Bydgoska St. 100. The building at Św. Duch St., however, manifested the great abundance of specifications and unprecedented boldness in combining brick and plastered sections. The final shape of the design and the edifice itself was doubtlessly vastly influenced by the owner himself, who treated it not only as the shelter for his family but also as a symbol of his thriving company. In 1911 Zährer started building a twin house at Mickiewicz St. 28/30, following Philipp Dexheimer's design. In 1912 he sold the house to Skowronek & Domke Company that was responsible for its construction. In 1914 Zährer's

⁶² Szyld ukryty był pod warstwą tynku na fryzie elewacji. Podczas adaptacji parteru w 2013 roku zrezygnowano z wystroju stworzonego w latach 70-tych XX wieku. Zabytkowe meble trafiły do galerii Pro Arte w Toruniu, a później na aukcję. I tak zakończyła się – trwająca prawie 40 lat – historia kultowego, toruńskiego lokalu „Pod Atlantem”.

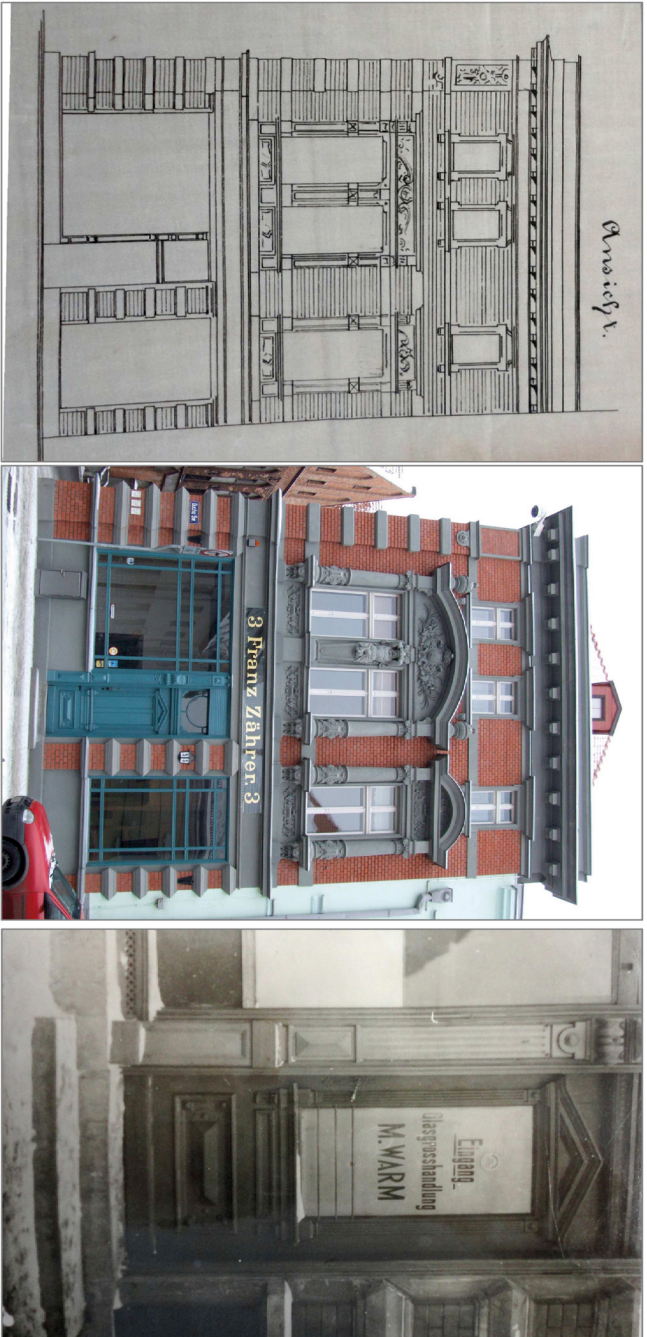
company was dissolved, and its owner lived in his family house at Św. Duch St. till his death in 1926. Then, the building was turned into a tenement house. In 1975 *Pod Atlantem* café was opened in the former Zährer's store, which stayed there for over 35 years. In 2013, during the works on the elevation restoration, the frieze regained the shop-sign with the name of the merchant who significantly influenced the nineteenth-century trade of steel goods as well as the architectural image of Toruń. Former Zährer's house constitutes one of the most valuable architectural examples of the Age of Historicism and is a distinct decorative and composition accent of that part of the city, even if the memory of its first owner faded away with time.



Il. 1. Projekt budowy spichlerza na działce *Altstadt 198* (Św. Ducha 3), należącej do Braci Wolff, wykonany przez Rudolfa Engelhardta, pierwsza wersja projektu z 14 VII 1861 roku (niezrealizowana) druga wersja projektu z 21 VIII 1861 roku (zrealizowana)
[źródło: AP Toruń, AmT G 613, k. 4, 5]



II. 2. Projekt przebudowy spichlerza na budynek mieszkalny ze sklepem firmowym na parterze dla kupca Franza Zährera, wykonany przez Georga Sopparta 12 IV 1890 roku. Rzut piwnicy, parteru, 1 piętra i poddasza oraz przekrój podłużny i wi-
dok elewacji południowej
[źródło: AP Toruń, AmT G 613, k.22]



II. 3. Zestawienie elewacji wschodniej projektowanej (a) ze stanem istniejącym (b) oraz archiwalna fotografia (c) ukazująca fragment głównego wejścia i witrzyn
[źródło: AP Toruń, AmT G 613, k. 22,
fot. J. Kucharczewska 2014 r,
fot. archiwalna: AP Toruń, AmT G 61; luźna, niedatowana]



Il. 4. Budynki zaprojektowane przez Georga Sopparta w l. 80./90. XIX wieku

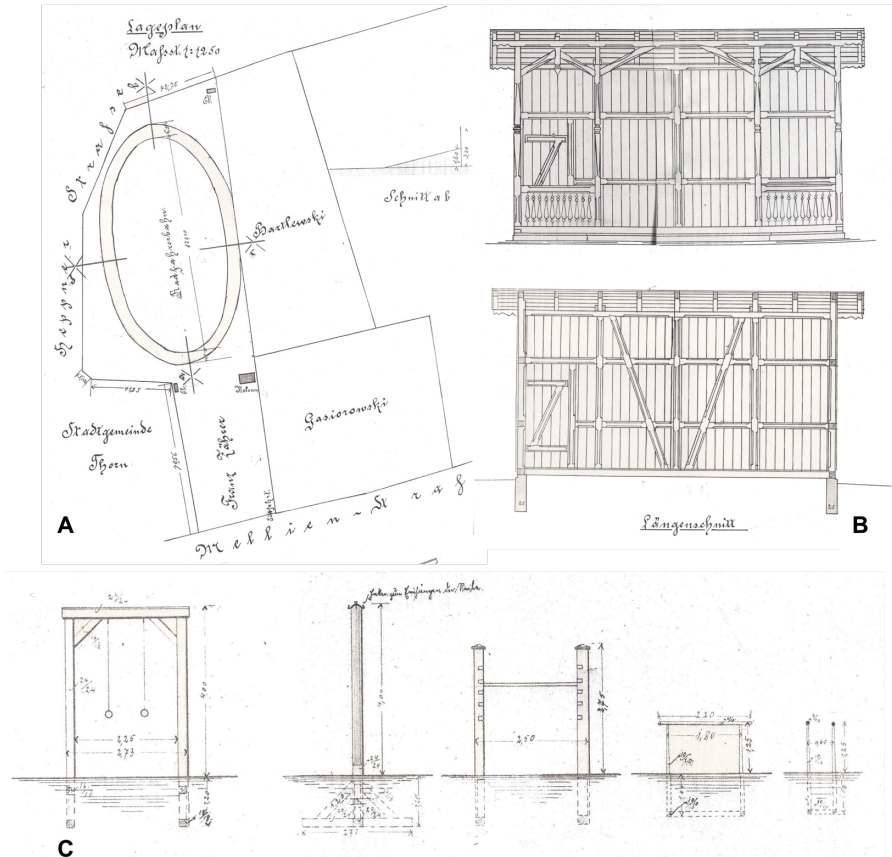
Budynek przy ul. Bydgoskiej 100

Budynek przy ul. Sienkiewicza 13

Dom własny Georga Sopparta przy ul. Sienkiewicza 11

Detal między oknami parteru i 1 piętra (ul. Sienkiewicza 11)

[fot. J. Kucharzewska 2014 r.]



Il. 5. Tereny Franza Zährera przy ul. Mickiewicza
projekt welodromu (toru rowerowego) z 1898 roku

Widok i przekrój Colonady z 1898 roku projektu Friedricha Kleintje

Projekt przekształcenia części składu budowlanego Franza Zährera na teren do ćwiczeń
gimnastycznych i lekkoatletycznych. Proj. Friedrich Kleintje, 1900 r.

[źródło: AP Toruń, AmT G 2556, k. 22, 38]

Franz Zährer

Telephon-Anschluss
No. 1.

Eisenhandlung

Telegr.-Adresse
Zährer-Thorn.

Heiligegeiststr. 3

THORN

Heiligegeiststr. 3

en gros

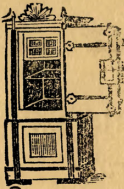
empfiehlt

en detail

für den Haus- u. Küchenbedarf

eiserne Geldschränke, gußeiserne und blau emaillierte
Kochgeschirre, namentlich geprüfte

Dampfkochtöpfe und
Dampfbrater.



Tischmesser und Gabel, Taschenmesser, Scheren, Löffel,
Familienwaagen, Briefwaagen,
→ ↔ Glanzplättchen, Vogelbauer, Geflügelnetz, ↔ ←
sowie

sämtliche Stahl- und Messingwaaren;
ferner zu

Bauzwecken:

doppelte I Träger und □ Eisen
in allen Dimensionen,

alte Eisenbahnschienen,
gusseiserne Säulen und Unterlagsplatten,
Wellbleche,

geschmiedete und Bleiröhren zu Wasserleitungen etc.,

Küchenausgüsse mit Abflussröhren und Geruchverschlüssen,
geruchlose Closets,

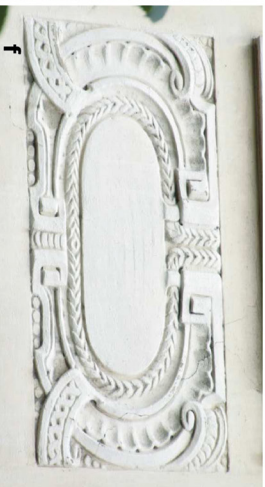
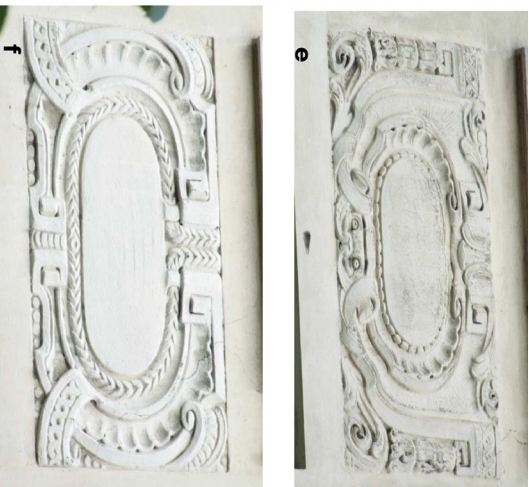
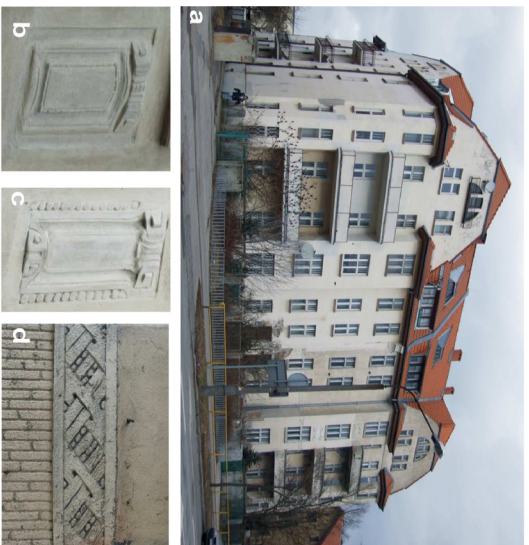
gusseiserne Pumpen, eiserne Mulden

aus einem Stück Blech gepreßt, so leicht wie hölzerne.

Sämtliche Baubeschläge;

hierbei mache ich besonders auf die neuen **Haus- u. Stuben-Drücker**
und neuesten Öfen in **Cuirre poli** aufmerksam.

Rohrgewebe, Dachpappe und Cement.

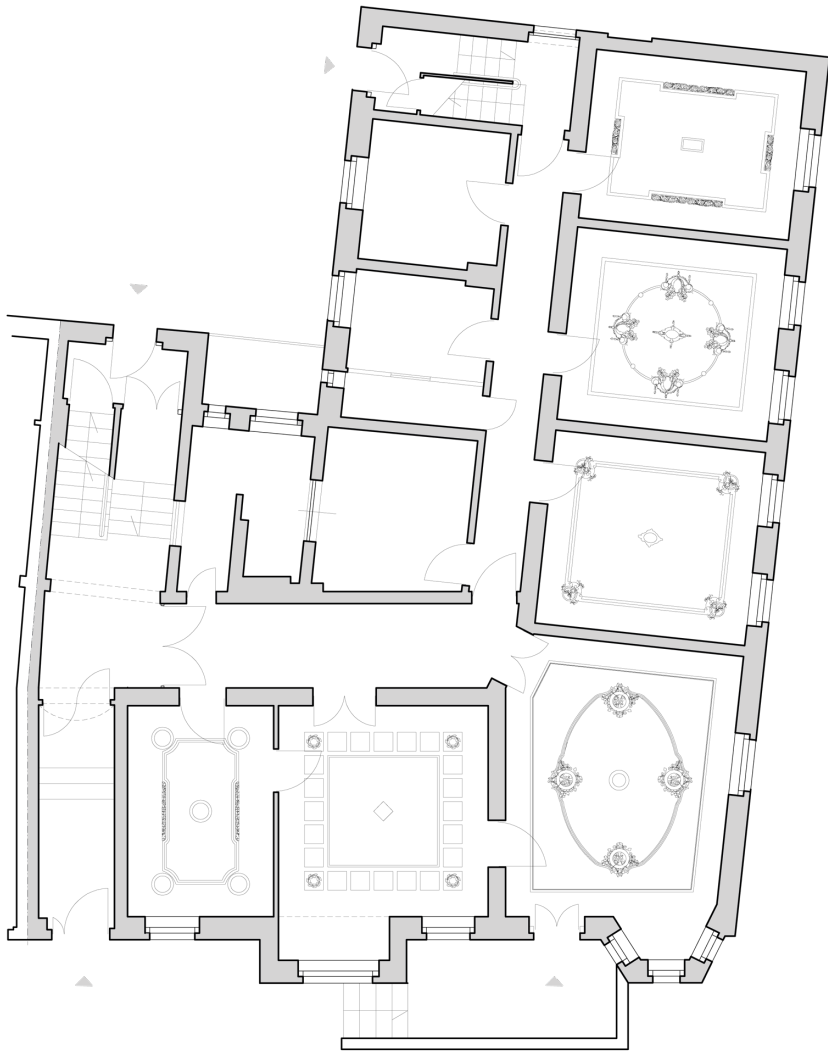


Il. 7. Budynek przy ul. Mickiewicza 28/30 (a). Wschodni fragment (pod nr 28) wpisany do rejestru zabytków w 1991 r. pod nr A/169.

Detale fasady we wschodnim fragmencie budynku:

- b) na skrajnym, wschodnim ryzalicie między 2 a 3 piętrem
- c) na skrajnym, wschodnim ryzalicie między 1 a 2 piętrem
- d) zmiana faktury elewacji oddzielona dekoracją plecionkową na wysokości 1 piętra
- e) detale w formie dekoracyjnych kartuszy na licu ryzalitu zachodniego pomiędzy 2 i 3 piętrem
- f) detale w formie dekoracyjnych kartuszy na licu ryzalitu zachodniego pomiędzy 1 i 2 piętrem
- g) dekoracje balkonów 1, 2 i 3 piętra

[Fot. J. Kucharczewska 2010 r.]



ul. MICKIEWICZA

Il. 8. Rzut parteru budynku przy ul. Mickiewicza 28 – rozmieszczenie sztukaterii sufitowych w pomieszczeniach przedniego traktu
[oprac. J. Kucharzewska 2009 r.]



Il. 9. Fragmenty wnętrza budynku przy ul. Mickiewicza 28

Przykładowa stolarka drzwiowa między klatką schodową a mieszkaniem

Okno klatki schodowej na wysokości 3 piętra

Odkrywka pierwotnego opracowania malarskiego klatki schodowej

Odkrywka różnego typu mazerunków na powierzchni drzwi pierwszego piętra, prowadzących do narożnego salonu

[Fot. a, b: J. Kucharzewska 2009 r.

Fot. c, d: E. Rogozińska 2014 r.]