

Tryptyk z Domu Jana Matejki

Nowe obserwacje

WOJCIECH MARCINKOWSKI

Muzeum Narodowe w Krakowie

e-mail: wmarcinkowski@mnk.pl

ORCID: 0000-0001-8867-3565

MONIKA TARNOWSKA-RESZCZYŃSKA

Muzeum Narodowe w Krakowie

e-mail: mtarnowska@mnk.pl

ORCID: 0000-0001-9693-1632

Keywords: panel painting, ca 1400, Virgin Mary (Mother of Jesus Christ), iconography, altar retables, x-ray fluorescence (XRF)

Słowa kluczowe: malarstwo tablicowe, około 1400 roku, Maria (Matka Jezusa Chrystusa), ikonografia, retabula ołtarzowe, fluorescencyjna analiza rentgenowska (XRF)

Abstract

Triptych from the Jan Matejko House. New Observations

One of the most outstanding works of Gothic panel painting in Lesser Poland was the subject of intensive interdisciplinary research in the two past decades in the National Museum of Kraków. There were two goals: recognizing the artistic techniques used on the obverse side of the Triptych and searching for the remains of the painting layer on the (supposedly undecorated) reverse side. The present communication is limited to the latter scope. Infrared photography revealed the remains of a figural scene, which we hypothetically reconstructed in drawings as the Annunciation. The use of a large-area XRF scanner fully confirmed this assumption. The success of this project should encourage the use of XRF scanning to examine other panel paintings that have been damaged to such an extent that it is impossible to identify the subject matter of the representations by the sense of sight.



Abstrakt

Jedno z najwybitniejszych dzieł gotyckiego malarstwa tablicowego w Małopolsce było w dwóch minionych dekadach intensywnie badane interdyscyplinarnie w Muzeum Narodowym w Krakowie. Chodziło zarówno o rozpoznanie technik artystycznych zastosowanych na awersowej stronie tryptyku, jak i poszukiwanie pozostałości warstwy malarskiej na – rzekomo niezdobionej – stronie rewersowej. Niniejszy komunikat ogranicza się do tego drugiego zakresu. Fotografia w podczerwieni ujawniła pozostałości sceny figuralnej, którą hipotetycznie zrekonstruowaliśmy rysunkowo jako Zwiastowanie. To domniemanie zostało następnie w pełni potwierdzone dzięki użyciu skanera wielkopowierzchniowego XRF. Powodzenie tego przedsięwzięcia powinno zachęcać do badania metodą skanowania wielkopowierzchniowego innych malowideł tablicowych, zniszczonych w stopniu uniemożliwiającym identyfikację tematyki przedstawień zmysłem wzroku.

Jednym z najcenniejszych eksponatów galerii sztuki dawnej Muzeum Narodowego w Krakowie jest niewielkie gotyckie dzieło określane jako tryptyk „z Matką Boską tronującą” bądź „z Domu Jana Matejki” (il. 1)¹. Nasza wiedza o proveniencji tego zabytku obecnie nie wykracza poza poświadczenie jego przynależności do kolekcji krakowskiego malarza², która w roku 1904 włączona została do Muzeum Narodowego jako osobny oddział wraz z kamienicą przy ulicy Floriańskiej 41. Tryptyk, początkowo eksponowany tam właśnie, jako element wyposażenia domu rodzinnego Matejki³, dotarł do muzeum w stanie mocno zniekształconym (il. 2). Pojęcie o jego pierwotnym wyglądzie zyskano dopiero po konserwacji w roku 1951, poprzedzającej włączenie dzieła do galerii sztuki dawnej w Kamienicy Szołayskich, innym oddziale Muzeum Narodowego⁴. Rudolf Kozłowski, znany krakowski konserwator, zajął

¹ Kraków, Muzeum Narodowe (dalej: MNK), tryptyk „z Matką Boską tronującą / z Domu Jana Matejki”, nr inw. MNK IX-4445 (dawny: N.I. 92558); tempera, złoto i srebro na drewnie lipowym; wymiary: korpus 89,5 × 70,5 cm, skrzydła po 89,5 × 35 cm.

² MNK, nr inw. MNK IX-3432, Spis przedmiotów zakupionych przez Komitet ku uczczeniu zasług ś.p. Jana Matejki do Muzeum Jego Imienia, rkps, s.n. („Części tryptyku i deski ze skrzyni malowane”); por. Tadeusz Dobrowolski, „Tryptyk wotywny fundacji mieszczańskiej w Domu Matejki na tle najstarszych dzieł malarstwa sztalugowego w Polsce,” *Sprawozdania i Rozprawy Muzeum Narodowego w Krakowie* 1 (1951/1952): 248.

³ Adolf Sternschuss, *Dom Jana Matejki* (Kraków: TMHiZK, 1898), 35 („Nad szafkami I i II tryptyki gotyckie z kościołów krakowskich, zabytki cechowego malarstwa z XV w.”); drugim z wymienionych przez Sternschussa tryptyków jest późnogotycki zabytek nr inw. MNK IX-4444, dziś zwykle atrybuowany krakowskiemu Mistrzowi Rodziny Marii.

⁴ Tam eksponowany do 1996 r., następnie przez dekadę gościnnie na Zamku Królewskim na Wawelu i od 2007 r. w Pałacu Biskupa Erazma Ciołka, nowej siedzibie zbioru sztuki dawnej MNK.

„przemalówkę o charakterze malarstwa prymitywno-ludowego”, pokrywającą całe lico tryptyku, odsłaniając oryginalną warstwę malarską o cechach stylu pięknego około roku 1400⁵.

Tryptyk otwarty przedstawia rozpisaną na korpus i awersy skrzydeł adorację tronu Marii z Dzieciątkiem przez mężczyznę polecanego przez św. Bartłomieja (awers lewego skrzydła), kobietę polecaną przez św. Wawrzyńca (awers prawego skrzydła) oraz – w bezpośredniej bliskości tronu, w polu korpusu nastawy – pięciu młodych mężczyzn po lewej i cztery młode kobiety po prawej. Natomiast rewersy skrzydeł (il. 3) uznane zostały zarówno przez Kozłowskiego, jak i późniejszych autorów zajmujących się tryptykiem, za pozbawione przedstawień – czy to w rezultacie autorskiego zamysłu, czy też wynikającej z okoliczności zewnętrznych kompletnej destrukcji warstwy malarskiej.

Bezpośrednim impulsem do wnikliwszego przyjrzenia się rewersom skrzydeł tryptyku z Domu Jana Matejki była dla nas nota o tym dziele w przewodniku po wystawie „Europa Jagellonica”. Znaleźliśmy tam zdumiewającą informację, że „na zniszczonych rewersach mieściło się przedstawienie umywalni z ręcznikiem, przywodzące na myśl rozwiązania niderlandzkie”⁶. Co prawda rychło uzmysłowiliśmy sobie, że w istocie autor noty doszedł do swoich rewelacji nie dzięki wypatrzeniu na rewersach skrzydeł czegoś, co przez dekady uchodziło uwadze zajmujących się tryptykiem, lecz w rezultacie fałszywego rozumienia tekstu napisanego przez nas do (ostatecznie niewydanego) katalogu wystawy⁷. Niemniej jednak opinia ta, choć błędna, zobligowała nas do wnikliwego przyjrzenia się rewersom skrzydeł raz jeszcze. Okazało się, że zaszła tu *felix culpa*, jak w średniowieczu nazywano dobry skutek złego zdarzenia. Nowe i zaskakujące obserwacje poczynione przez

⁵ Rudolf Kozłowski, „Konserwacja Tryptyczka z ok. 1400 r. z Domu Matejki nr 92517” (dokumentacja konserwatorska, Kraków 1952, MNK), 1.

⁶ Jiří Fajt, „Triptych z trůnici Madonou,” w *Europa Jagellonica 1386–1572. Umění a kultura ve střední Evropě za vlády Jagellonců. Průvodce výstavou. Kutná Hora* [...], [red.] Jiří Fajt (Praha–Kutná Hora: Galerie Středočeského Kraje, 2012), 110, nr kat. II.5; Jiří Fajt, „Tryptyk z Marią tronuującą i donatorami,” w *Europa Jagellonica 1386–1572. Sztuka i kultura w Europie Środkowej za panowania Jagiellonów. Przewodnik po wystawie. Muzeum Narodowe w Warszawie, Zamek Królewski w Warszawie* [...], [red.] Jiří Fajt (Warszawa: Arx Regia, 2012), 135, nr kat. II.6. Dysonans poznawczy odczuli także autorzy recenzji tych przewodników, zob. Krzysztof J. Czyżewski, Marek Walczak, i Wojciech Walanus, „Kritische Bemerkungen zur Ausstellung Europa Jagellonica 1386–1572 [...],” *Biuletyn Historii Sztuki* 75 (2013): 550.

⁷ O utensyliach toaletowych jest tam owszem mowa, lecz w odniesieniu do sztychu Mistrza E. S. *Modląca się Maria Panna* (L. 61).

konserwatora zostały następnie potwierdzone przez fizykochemiczne analizy laboratoryjne. Poniżej przedstawiamy zaktualizowany stan wiedzy, będący rezultatem tych dochodzeń⁸.

Wnikliwa obserwacja rewersu prawego skrzydła ujawniła stojącą postać – uwydatnioną wskutek wsiąknięcia spoiwa w drewno podobrazia na kształt cienia (il. 4). Nimb wokół jej głowy jest wyznaczony delikatnym rytem w desce pośrodku kwatery. Wewnątrz tego pola zachowały się szczątki żółtej farby (żółcień cynowo-ołowiowa) imitującej złoto nimbu oraz pozostałości białej chusty (biel ołowiowa) z delikatnie zaznaczonymi, biegnącymi po łuku nad czołem trzema czerwonymi gwiazdkami (imitacja haftu?)⁹. Zasięg sukni „cienia” oraz udrapowanie spływającego miękkimi fałdami płaszczka można już było odczytać w świetle widzialnym, ale dopiero zdjęcie w świetle UV (il. 5) uwydatniło szczegóły. Ujrzelśmy dłonie o długich palcach, skierowanych ku sobie w wytwornym geście na wysokości łona. Prawa ręka leży nieco wyżej nad lewą, obie zaś formą nawiązują do rysunku dłoni świętych przedstawionych na awersie. Wstępne badanie XRF niewielkiego fragmentu oryginalnej warstwy malarskiej zachowanej na tym obszarze wykryło miedź, prawdopodobnie azuryt¹⁰, zazwyczaj używany do malowania stroju postaci, a nie do pokrywania niezdobionych płaszczyn. Za postacią, na wysokości jej lewego ramienia, zachowały się pozostałości wysokiego białego pulpitu z leżącą na nim księgą. Żółty blat (żółcień cynowo-ołowiowa) zdaje się spoczywać na

⁸ Nasz tekst ma charakter wystąpienia ad vocem i nie aspiruje do prezentowania złożonej problematyki tryptyku z Domu Jana Matejki. Uznaliśmy także za zbędne zestawianie (nie mówiąc już o komentowaniu) obfitej bibliografii dzieła. Wszystko to czytelnik znajdzie w nocie o tryptyku zamieszczonej w przygotowywanym do druku „Katalogu zbiorów sztuki średnio-wiecznej Muzeum Narodowego w Krakowie. Dzieła artystów polskich, powstałe w Polsce, przeznaczone dla polskich zleceniodawców,” t. 1 „Malarstwo i rzeźba od XII do połowy XV wieku” pod red. Wojciecha Marcinkowskiego.

⁹ Karolina Skóra i Aldona Stępień, „Sprawozdanie z analizy składu pierwiastkowego [MNK IX-4445]” (dokumentacja badawcza, mps, Kraków 2020, MNK), [6].

¹⁰ Skóra i Stępień, „Sprawozdanie z analizy”, [6–7]. Pomiary fluorescencji rentgenowskiej prowadzono przy użyciu spektrometru S1 Titan LE (Bruker AXS) wyposażonego w lampę rentgenowską (Rh) o parametrach 15 μ A, 50 kV i w półprzewodnikowy detektor dyspersji energii. Przekrój wiązki promieniowania < 5 mm. Badania wykonano w atmosferze powietrza. Czas akumulacji widma 30 sekund. Pomiary wykonano na awersie i rewersie obrazu w pierwszym trybie pracy spektrometru, w 24 punktach. W trakcie pomiaru rejestrowane są serie linii emisyjnych K, L, M o energii charakterystycznej dla danego pierwiastka. Na widmie fluorescencyjnym widoczne są również linie emisyjne materiału, z którego wykonana została antykatedoda lampy rentgenowskiej (linie emisyjne rodu), oraz artefakty pochodzące z tła detektora spektrometru. Do analizy jakościowej widm użyto oprogramowania SPECTRA 5.3.18.0.

masywnej podstawie o widocznych listwach i zdobieniu (boda) rozetami. Szczątki zaprawy wraz z warstwą malarską świadczą, że górną część tablicy pokrywało jednolicie brązowe tło.

Skoro więc wszystko wskazywało na to, że postać zachowaną śladowo na rewersie prawego skrzydła interpretować trzeba jako Marię ze sceny Zwiastowania, naturalne było doszukiwanie się przedstawienia Gabriela na rewersie skrzydła lewego. Można byłoby, per analogiam, rozpatrzeć plamę wsiąkniętego spoiwa jako „cień” Archanioła, jednak ani obserwacje w świetle widzialnym, ani w światłach analitycznych nie dostarczyły jednoznacznej informacji o szczegółach pozy i proporcjach postaci. Okrąg (nimb?), wciąż dobrze czytelny w górnej części tablicy, nie mógł należeć do Gabriela. Nimb ten ma bowiem średnicę około 13 cm i jest o przeszło połowę większy od nimbu Marii na przyległej tablicy (około 8 cm). Z kolei owe trzynaście centymetrów odpowiada w przybliżeniu średnicom nimbów świętych Bartłomieja i Wawrzyńca na awersowej stronie skrzydeł. Dopatrujemy się w tym świadectwa zmiany koncepcji ikonograficznej. Pierwotnie na całej powierzchni rewersów zamierzano umieścić duże, stojące figury świętych. Jednak ostatecznie zdecydowano się na wykonanie tu Zwiastowania w mniejszej skali. Być może właśnie do tej zmiany koncepcji odnosi się nieczytelna dla nas inskrypcja wyryta bezpośrednio w drewnie ostrą cienką igłą pod postacią Marii na rewersie prawego skrzydła (il. 6), ewidentnie przeznaczona do przykrycia warstwą malarską po wykorzystaniu jako nośnik informacji¹¹. Ostatecznie, w tej fazie naszych dochodzeń, musieliśmy poprzestać na wykonaniu szkicu będącego wstępną próbą teoretycznego zrekonstruowania przypadłej niemal bez reszty kompozycji (il. 7).

Przełomowe dla rozpoznania przedstawień na rewersach skrzydeł tryptyku okazało się dopiero zastosowanie wielkopowierzchniowego skanera MA-XRF, wykonującego mapy dystrybucji pierwiastków i na tej podstawie identyfikującego zastosowane pigmenty malarskie¹². W wyniku tych działań

¹¹ Istnienie tej inskrypcji odnotowała Regina Klincewicz-Krupińska, „Analiza zdjęć w światłach analitycznych i radiogramu obiektu Tryptyk z tronującą Matką Boską i ŚŚ. Bartłomiejem i Wawrzyńcem na skrzydłach (z Domu Matejki), nr inw. MNK IX-4445” (dokumentacja badawcza, mps, Kraków 2016, MNK), 1.

¹² Paulina Krupska-Wolas, „Sprawozdanie z analizy składu pierwiastkowego warstwy malarskiej. Tryptyk z Matką Boską tronującą” (dokumentacja badawcza, mps, Kraków 2024). Mapy MA-XRF zostały zarejestrowane za pomocą systemu do obrazowania spektroskopią fluorescencji rentgenowskiej, to jest wielkopowierzchniowego skanera M6 Jetstream firmy Bruker AXS. Głównymi częściami instrumentu są rodowa lampa rentgenowska z możliwością mikroogniskowania celu oraz dwa 60 mm² krzemowe detektory dryftowe działające jednocześnie w trybie koincydencji zdarzeń. Rozdzielczość energetyczna jest mniejsza niż 145 eV

na złożeniu map dystrybucji pierwiastków Pb, Cu i Fe¹⁵ uwidoczniał się zarys kompozycji przepadłej sceny Zwiastowania, potwierdzający nasze intuicje wyprowadzane z układu plam spoiwa wsiąkniętego w podobrazie i komparacji ikonograficznych (il. 8).

Rezultatem użycia metody MA XRF do przeskanowania odwrotnych stron skrzydeł tryptyku z tronującą Marią jest zarówno przewartościowanie stanu wiedzy w zakresie historii sztuki o tym dziele, jak i, szerzej, otwarcie nowej perspektywy dla badań konserwatorskich. Udane uczytelnienie zanikłej – zdawać by się mogło – bez reszty kompozycji figuralnej stanowić może oczywistą zachętę do przebadania w ten sposób także innych dzieł o usuniętej warstwie malarskiej, choćby w rezultacie doraźnej potrzeby poprawienia estetycznego efektu.

dla linii Mn K α . Dla wszystkich pomiarów zastosowano następujące parametry pomiarowe: napięcie lampy 50 [kV], prąd lampy 600 [μ A], obszar pomiarowy na punkt 500 [μ m], krok pomiarowy 500 [μ m], czas akumulacji na punkt 70 [ms].

¹⁵ Krupska-Wolas, „Sprawozdanie z analizy,” 44, rys. 33.



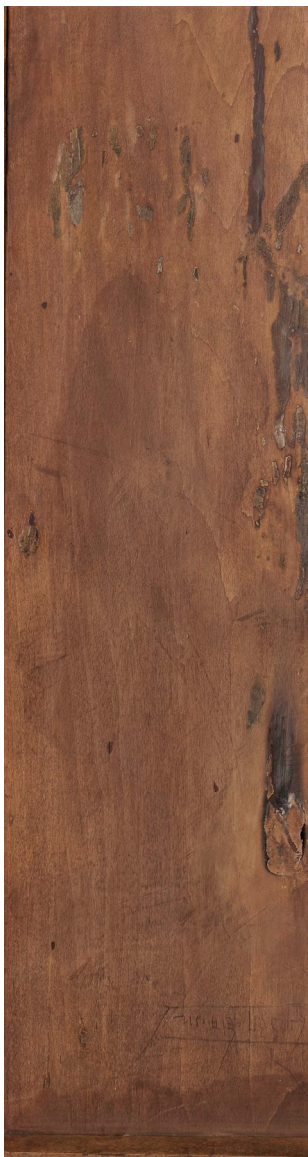
Il. 1. Kraków, Muzeum Narodowe, oddział Pałac Biskupa Erazma Ciołka. Tryptyk „z Domu Jana Matejki,” nr inw. MNK IX-4445, stan otwarty. Fot. G. Michenaud, M. Platonov, Pracownia Digitalizacji MNK



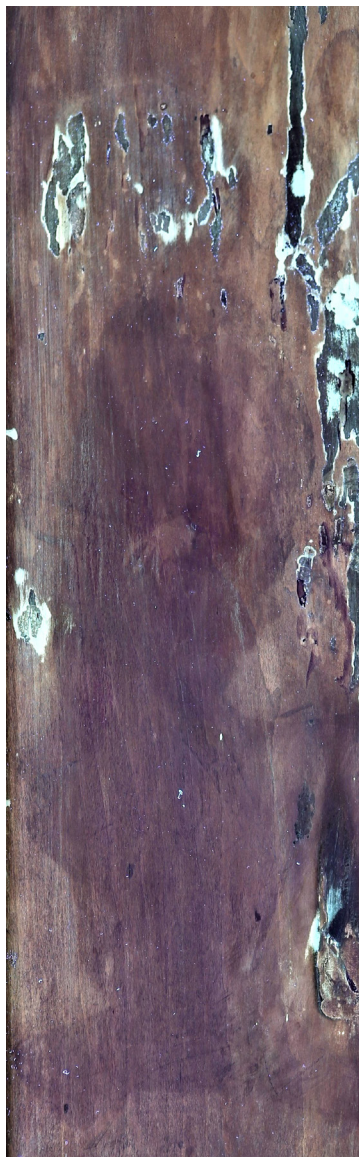
Il. 2. Kraków, Muzeum Narodowe, oddział Pałac Biskupa Erazma Ciołka. Tryptyk „z Domu Jana Matejki,” nr inw. MNK IX-4445. Fot. Archiwum MNK



Il. 3. Kraków, Muzeum Narodowe, oddział Pałac Biskupa Erazma Ciołka. Tryptyk „z Domu Jana Matejki,” nr inw. MNK IX-4445, odwrocie nastawy. Fot. G. Michenaud, M. Platonov, Pracownia Digitalizacji MNK



Il. 4. Kraków, Muzeum Narodowe, oddział Pałac Biskupa Erazma Ciołka. Tryptyk „z Domu Jana Matejki,” nr inw. MNK IX-4445, prawe skrzydło – rewers, fragment, ślady postaci Marii ze sceny Zwiastowania. Fot. G. Michenaud, M. Platonov, Pracownia Digitalizacji MNK



Il. 5. Kraków, Muzeum Narodowe, oddział Pałac Biskupa Erazma Ciołka. Tryptyk „z Domu Jana Matejki,” nr inw. MNK IX-4445, prawe skrzydło – rewers, fragment, fotografia w świetle UV. Fot. P. Fraczek, M. Obarzanowski, Laboratorium Analiz i Nieniszczących Badań Obiektów Zabytkowych MNK



Il. 6. Kraków, Muzeum Narodowe, oddział Pałac Biskupa Erazma Ciołka. Tryptyk „z Domu Jana Matejki,” nr inw. MNK IX-4445, prawe skrzydło – rewers: wydrapana inskrypcja. Fot. G. Michenaud, M. Platonov, Pracownia Digitalizacji MNK



Il. 7. Kraków, Muzeum Narodowe, oddział Pałac Biskupa Erazma Ciołka. Tryptyk „z Domu Jana Matejki,” nr inw. MNK IX-4445, stan zamknięty, szkicowe uczytelnienie sceny Zwiastowania. Oprac. autorzy



Il. 8. Kraków, Muzeum Narodowe, oddział Pałac Biskupa Erazma Ciołka. Tryptyk „z Domu Jana Matejki,” nr inw. MNK IX-4445, skan XRF rewersu lewego skrzydła, mapy dystrybucji pierwiastków Pb, Cu i Fe. Oprac. P. Krupska-Wolas, Laboratorium Analiz i Nieniszczących Badań Obiektów Zabytkowych MNK

Bibliografia

- Czyżewski, Krzysztof J., Marek Walczak, i Wojciech Walanus. „Kritische Bemerkungen zur Ausstellung Europa Jagellonica 1386–1572 [...]” *Biuletyn Historii Sztuki* 75 (2013): 539–554.
- Dobrowolski, Tadeusz. „Tryptyk wotywny fundacji mieszczańskiej w Domu Matejki na tle najstarszych dziejów malarstwa sztalugowego w Polsce.” *Sprawozdania i Rozprawy Muzeum Narodowego w Krakowie* 1 (1951/1952): 239–266.
- Fajt, Jiří. „Triptych z trůnici Madonou.” W *Europa Jagellonica 1386–1572. Umění a kultura ve střední Evropě za vlády Jagellonců. Průvodce výstavou. Kutná Hora [...]*, red. Jiří Fajt, 110, nr kat. II.5. Praha–Kutná Hora: Galerie Středočeského Kraje, 2012.
- Fajt, Jiří. „Tryptyk z Marią tronującą i donatorami.” W *Europa Jagellonica 1386–1572. Sztuka i kultura w Europie Środkowej za panowania Jagiellonów. Przewodnik po wystawie. Muzeum Narodowe w Warszawie, Zamek Królewski w Warszawie [...]*, red. Jiří Fajt, 135, nr kat. II.6. Warszawa: Arx Regia, 2012.
- Klincewicz-Krupińska, Regina. „Analiza zdjęć w światłach analitycznych i radiogramu obiektu Tryptyk z tronującą Matką Boską i ŚŚ. Bartłojem i Wawrzyńcem na skrzydłach (z Domu Matejki), nr inw. MNK IX-4445.” Dokumentacja badawcza, mps, Kraków 2016, Muzeum Narodowe w Krakowie.
- Kozłowski, Rudolf. „Konserwacja Tryptyczka z ok. 1400 r. z Domu Matejki nr 92517.” Dokumentacja badawcza, mps, Kraków 1952, Muzeum Narodowe w Krakowie.
- Krupska-Wolas, Paulina. „Sprawozdanie z analizy składu pierwiastkowego warstwy malarzkiej. Tryptyk z Matką Boską tronującą.” Dokumentacja badawcza, mps, Kraków 2024, Muzeum Narodowe w Krakowie.
- Skóra, Karolina, i Aldona Stępień. „Sprawozdanie z analizy składu pierwiastkowego [MNK IX-4445].” Dokumentacja badawcza, mps, Kraków 2020, Muzeum Narodowe w Krakowie.
- Sternschuss, Adolf. *Dom Jana Matejki*. Kraków: TMHiZK, 1898.