

Muzeum im. ks. dr. Władysława Łęgi w Grudziądzu
m.kurzynska@muzeum.grudziadz.pl

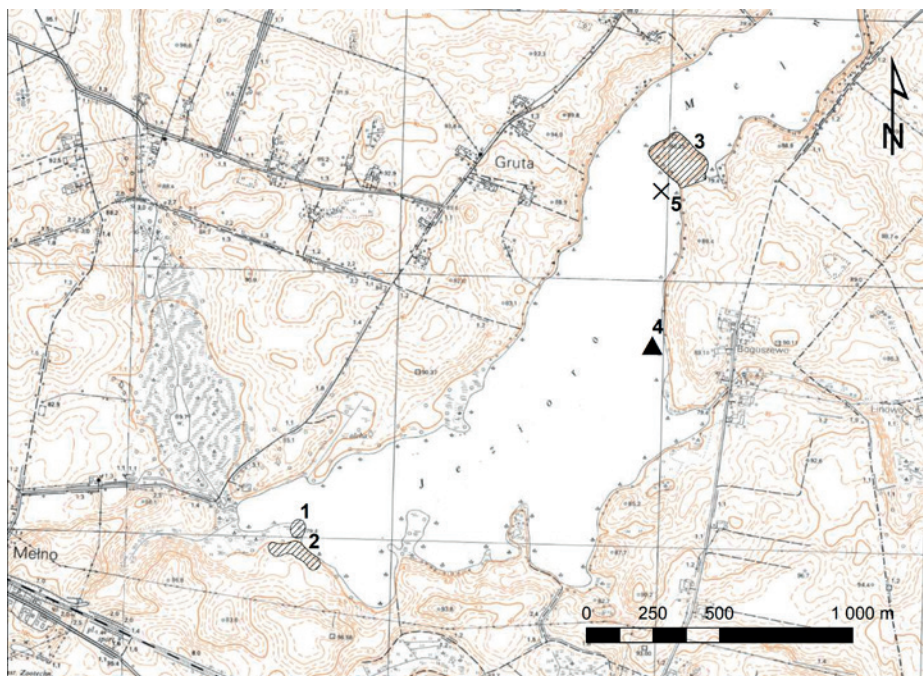
Małgorzata Kurzyńska

DŁUBANKA Z JEZIORA MEŁNO, POW. GRUDZIĄDZKI

Zarys treści. Pod koniec 1984 roku w jeziorze Mełno na terenie powiatu grudziądzkiego zlokalizowano łódź jednopienną. Informacje o odkryciu pojawiły się w prasie lokalnej i centralnej, ale nie znalazły się w obiegu naukowym. W tym samym jeziorze, ale na początku lat 90. XX wieku, Koło Naukowe Instytutu Archeologii i Etnologii UMK w Toruniu zarejestrowało łódź przy zachodnim brzegu półwyspu w Boguszewie, na którym znajduje się grodzisko lużyckie. Wzmiankę o tym odkryciu zamieścili Leszek Kucharski, badacz wspomnianego grodziska, oraz Waldemar Ossowski zajmujący się badaniem łodzi jednopiennych z terenów Polski.

Słowa kluczowe: jezioro Mełno, dłubanka średniowieczna, gród wczesnośredniowieczny w Melnie, gród lużycki w Boguszewie.

Na początku grudnia 1984 roku rybacy z Państwowego Gospodarstwa Rybackiego w Grudziądzu powiadomili Muzeum w Grudziądzu o znalezieniu łodzi w wodach jeziora Mełno (ryc. 1: 4). Na miejsce odkrycia udał się ówczesny pracownik tej instytucji, archeolog Ryszard Kirkowski, który informacje o nim przekazał do Wojewódzkiego Konserwatora Zabytków w Toruniu, a także do lokalnej i centralnej prasy. Na podstawie notatek i fotografii z archiwum Muzeum i artykułów prasowych można opisać szerzej kontekst odkrycia i uzyskać informacje na temat samej łodzi. W archiwum Muzeum w Grudziądzu zachowały się tylko trzy fotografie łodzi i dwie notatki, z których pierwsza z 7 grudnia 1984 roku podpisana przez R. Kirkowskiego skierowana do Wojewódzkiego Konserwatora Zabytków w Toruniu brzmiała: *Muzeum w Grudziądzu informuje o odkryciu w Jeziorze Mełno, w rejonie wsi Boguszewo, drewnianej łodzi-dłubanki. Prosimy o podjęcie decyzji w sprawie zabezpieczenia tego znaleziska jeszcze w tym roku, gdyż łódź ta wydobyta na powierzchnię ulega szybkiej destrukcji (Współpraca z Urzędem Wojewódzkim w Toruniu 1975–1987).* Niestety, nie wiadomo, czy na powyższe pismo udzielono odpowiedzi, brak jej bowiem



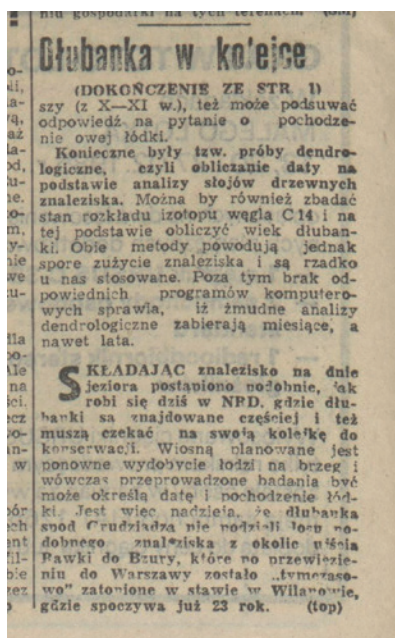
Ryc. 1. Okolice jeziora Melno: 1 – grodzisko wczesnośredniowieczne (2.–3. ćwierć XI–XII w.), 2 – osada podgródowa (IX–X/XI w.), 3 – grodzisko lużyckie (Ha C–D), 4 – przybliżona pierwsza lokalizacja dłubanki, 5 – przybliżone miejsce powtórznego zatopienia dłubanki (wg R. Kirkowski 1986 z uzupełnieniami; oprac. graficzne J. Czerniec)

Fig. 1. Surroundings of Lake Melno. 1 – early medieval stronghold (1025/1075–12th c. AD), 2 – craft settlement (9–10th/11th c. AD), 3 – Lusatian stronghold (Ha C–D), 4 – approximate original location of the dugout, 5 – approximate secondary location of the sunken dugout (after R. Kirkowski 1986 with changes; edited by J. Czerniec)

w archiwum Muzeum w Grudziądzu oraz w archiwum Wojewódzkiego Urzędu Ochrony Zabytków w Toruniu. Kolejne, bardzo cenne informacje o łodzi pochodzą z dwóch artykułów zamieszczonych w gazetach: „Ilustrowanym Kurierze Polskim” i „Kurierze Polskim”. W pierwszej notatce prasowej o bardzo sugestywnym tytule „Archeologiczna sensacja. Łódź wydobyto i... zatopiono” o niezwykłym odkryciu – informuje archeolog grudziądzkiego Muzeum mgr Ryszard Kirkowski – dokonali pracownicy Państwowego Gospodarstwa Rybackiego w Grudziądzu. Podczas połowów na jeziorze Melno wydobyli z dna łódź drewnianą, tzw. dłubankę. O znalezisku poinformowano niezwłocznie archeologów z grudziądzkiego muzeum, którzy dokonali wstępnych oględzin łodzi i zadbali o odpowiednie jej zabezpieczenie. Łódź o długości 2,65 m, szerokości

0,54 m i wysokości od dna do krawędzi burt 15–20 cm jest stosunkowo dobrze zachowana. Wykonana została z pnia dębu metodą ociosywania. W jej części środkowej zachowała się przegroda wzmacniająca konstrukcję łodzi. Tego typu łodzie – twierdzi nasz rozmówca – na ziemiach polskich znane są od epoki brązu. Najwięcej udokumentowanych znalezisk posiadamy z czasów średniowiecza. Prawdopodobnie z tego okresu pochodzi łódź wydobyta przez podgruzińskich rybaków. Dłubankę można wiązać z intensywnym osadnictwem w wiekach X–XIII, którego wyrazem było wybudowanie w Mełnie dużego grodu. Jako ciekawostkę warto podać, że jest to pierwsze takie znalezisko na ziemi chełmińskiej. Po wstępnych oględzinach cenne odkrycie archeologiczne zostało ponownie zatopione w oznaczonym miejscu u brzegów jeziora w Mełnie, jest to bowiem najskuteczniejszy sposób uchronienia łodzi przed niszczącym działaniem mroźnego powietrza. Dalsze badania kontynuowane będą wiosną br. (Ilustrowany Kurier, 1985). Kolejna notatka prasowa, która ukazała się w „Kurierze Polskim”, była następującej treści: *Któregoś dnia rybacy wyciągnęli z jeziora Mełno sieci i... zamiast ryb tkwił tam zaplątany w sznurki i linki podłużny, wyłobiony w środkowej części przedmiot. Był długi 12,65 m i jeśli cokolwiek przypominał, to na pewno nie rybę, a raczej prostą łódkę. Zawiadomiono Muzeum w Grudziądzu. Wysłana stamtąd ekipa zjawiała się niezwłocznie... Prace trzeba było przeprowadzić szybko, bo wyschnięcie drewnianego przedmiotu spoczywającego przez kilka wieków w wodzie powoduje jego całkowity rozpad. Już pobieżne oględziny udowodniły, że rybacy wyciągnęli starodawną łódkę, tzw. Dłubankę – mówi Ryszard Kirkowski. Niezbędne fotografie, opisy i próbki zabrały nam kilka godzin. Potem pozostało tylko zadanie: Jak zabezpieczyć znalezisko przed zniszczeniem? Konserwatora nie udało się znaleźć. Wszyscy byli zawałeni pracą i dłubanka musiała zaczekać. Pozostało zatem powtórne zatopienie i czekanie z wydobyciem na bardziej sprzyjający czas. Tak też się stało. Łódź spoczęła na dnie Jeziora Mełno. Na razie wiadomo, że ten typ używany był od neolitu do późnego średniowiecza. Datowanie dłubanki jest bardzo utrudnione, bo przedział chronologiczny szeroki. Dodatkowe komplikacje to odkryte na brzegach Mełna dwa grodziska z różnych odległych od siebie epok. Jedno pochodzi jeszcze z kultury łużyckiej i jest mniej więcej rówieśnikiem Biskupina. Drugi gród, choć znacznie młodszy (z X–XI w), też może podsuwać odpowiedź na pytanie o pochodzenie owej łódki. Konieczne były tzw. próby dendrologiczne, czyli obliczanie daty na podstawie analizy słojuw drzewnych znaleziska. Można by również zbadać stan rozkładu izotopu węgla C14 i na tej podstawie obliczyć wiek dłubanki. Obie metody powodują jednak spore zużycie znaleziska i są rzadko u nas stosowane. Poza tym brak odpowiednich programów komputerowych sprawia, iż żmudne analizy dendrologiczne zabierają*

miesiące, a nawet lata. Składając znalezisko na dnie jeziora, postąpiono podobnie, jak robi się dziś w NRD, gdzie dębunki są znajdowane częściej i też muszą czekać na swoją kolejkę do konserwacji. Wiosną planowane jest ponowne wydobywanie łodzi na brzeg i wówczas przeprowadzone badania być może określą datę i pochodzenie łódki. Jest więc nadzieja, że dębunka spod Grudziądza nie podzieli losu podobnego znaleziska z okolic ujścia Rawki do Bzury, które po przewiezieniu do Warszawy zostało: „tymczasowo” zatopione w stawie w Wilanowie, gdzie spoczywa już 23 rok (Kurier Polski 1985) (ryc. 2a–2b)¹. Po niniejszej publikacji dębunką zainteresował się Ryszard Hrynkiewicz z Olsztyna, który przesłał pismo adresowane do R. Kirkowskiego następującej treści: *W nawiązaniu do artykułu, który ukazał się w „Kurierze Polskim”, z dnia 1985.02.09, 10 pt.: „Dębunka w kolejce do konserwatora” – uprzejmie informuję, że w roku ubie-*



Ryc. 2a–2b. Notatka prasowa zamieszczona w „Kurierze Polskim” z 9–10.02.1985, informująca o odkryciu dębunki w jeziorze Melno („Kurier Polski” z 9–10.02.1985)

Fig. 2a–2b. Press release published in “Kurier Polski” on 9–10 February 1985 reporting on the discovery of a dugout in Lake Melno (“Kurier Polski”, 9–10.02.1985)

¹ W tym miejscu pragnę podziękować Pani mgr Katarzynie Furmańskiej z Biblioteki Miejskiej im. W. Kulerskiego w Grudziądzu za pomoc w dotarciu do egzemplarza „Kuriera Polskiego” z zawartym w nim artykułem o dębunce.

sytuacja zaistniała w przypadku stanowiska 3. Pod tym numerem umieszczono znaną w roku 1984 drewnianą łódź, tzw. dhubankę, którą z dna jeziora wydobyli rybacy. Miejsce jej pierwotnego zalegania określono w przybliżeniu, na podstawie relacji bezpośredniego znalazcy (Kirkowski 1986). Na dołączonej do sprawozdania mapie w skali 1 : 25 000 miejsce znalezienia łodzi zaznaczono w niewielkiej odległości od wschodniej krawędzi jeziora Mełno, przy gruntach miejscowości Boguszewo (ryc. 1: 4)² i w odległości około 700 m od zachodniej krawędzi półwyspu w Boguszewie, na którym lokalizowane jest grodzisko łużyckie.

Kolejna informacja o łodzi-dhubance w jeziorze Mełno pojawiła się w 1993 roku i pochodziła z relacji L. Kucharskiego, archeologa badającego grodzisko łużyckie w Boguszewie. Autor ten w sprawozdaniu z dwuletnich badań prowadzonych z ramienia Muzeum Okręgowego w Toruniu, w latach 1990–1991 na półwyspie, wspominał także o penetracjach podwodnych jeziora w okolicach grodziska przeprowadzonych przez Koło Naukowe Instytutu Archeologii i Etnologii (dalej: IAiE) UMK w Toruniu. Badania miały wykazać, czy w wodach okalających półwysp nie ma konstrukcji drewnianych. Leszek Kucharski nie sprecyzował, kiedy dokładnie Koło Naukowe prowadziło poszukiwania, jednak należy przypuszczać, że odbywały się one w czasie zbliżonym do badań na lądzie. W konkluzji do poszukiwań podwodnych L. Kucharski stwierdził, że *Jedynie przy zachodnim brzegu cypla odkryto dhubankę o nieokreślonej chronologii* (Kucharski 1993, s. 79). Wygląda na to, że ani uczestnicy badań podwodnych z Koła Naukowego IAiE UMK w Toruniu, ani L. Kucharski nie mieli wiedzy na temat dhubanki odkrytej w 1984 roku. Na podstawie relacji L. Kucharskiego W. Ossowski umieścił ten obiekt w katalogu łodzi jednopiennych w Polsce, przypisując go do Boguszewa, przy zachodnim brzegu cypla, na którym jest zlokalizowane grodzisko łużyckie, klasyfikując dhubankę w grupie VI – łodzi jednopiennych o nieokreślonej chronologii (Ossowski 1999, s. 207)³.

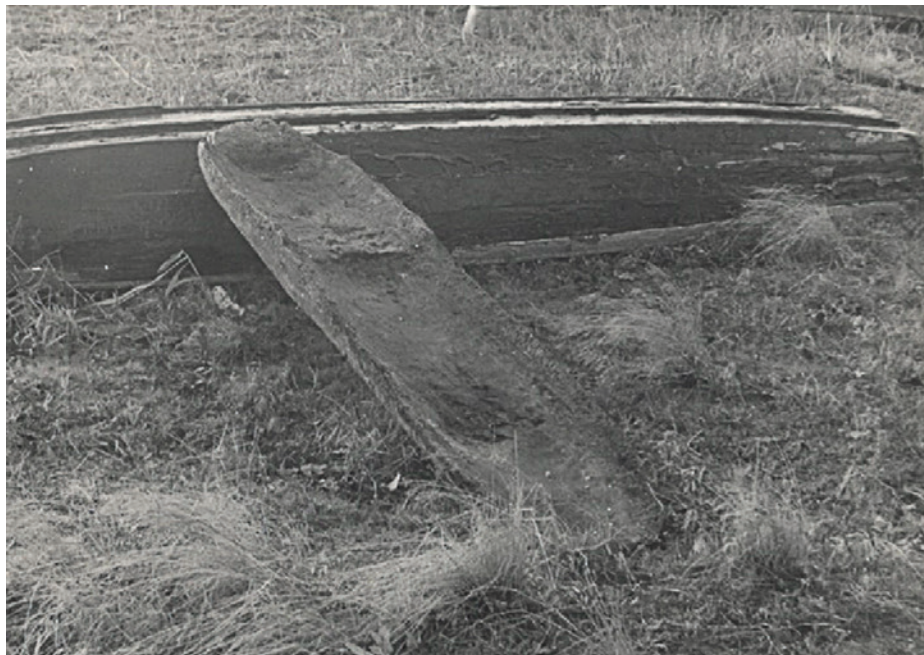
² Dla potrzeb niniejszego artykułu miejsce znalezienia łodzi na ilustracji 1 oznaczono numerem 4.

³ Autorce nie udało się odnaleźć w archiwum Instytutu Archeologii UMK w Toruniu dokumentacji na temat dhubanki odkrytej na początku lat 90. XX wieku. Natomiast w trakcie rozmów z pracownikami naukowymi Instytutu Archeologii UMK dowiedziała się, że ze względu na złe warunki pogodowe łódź jedynie zarejestrowano w wodzie, nie prowadząc przy niej szczegółowych badań, oraz że wypełniona była kamieniami. Za te informacje autorka uprzejmie dziękuje dr. hab. prof. UMK Jackowi Gackowskiemu i dr. Ryszardowi Kaźmierczakowi.

CHARAKTERYSTYKA ŁODZI

Opis metryczny łodzi oparto na informacjach uzyskanych od R. Kirkowskiego, zamieszczonych w prasie, oraz na podstawie trzech niezbyt wyraźnych fotografii (ryc. 4–6).

Łódź miała długość 2,65 m⁴, szerokość 0,54 m i wysokość od dna do krawędzi burt 15–20 cm. Bliżej rufy w partii przydennej zachowała się gródź. Zakończenia rufy i dziobu były trapezowate, od spodu ukośnie podcięte. W części dziobowej, od góry widoczne jest wyraźne wyżłobienie. W przekroju obiekt był prawdopodobnie półokrągły, o dnie od wewnątrz spłaszczonym, łagodnie przechodzącym w burtę. Wnętrze łodzi było starannie obrobione. Ogólny stan zachowania można uznać za dobry, chociaż burty są uszkodzone. Nie zauważono w dnie otworów lub kołków.



Ryc. 4. Dłubanka po wyciągnięciu z wody – widok ogólny (fot. R. Kirkowski, archiwum Muzeum im. ks. dr. Władysława Łęgi w Grudziądzu, 1984, sygn. 38/98/MG/A/F)

Fig. 4. Lake Mielno dugout recovery (photo by R. Kirkowski, archives of the Grudziądz Museum, 1984, inv. no. 38/98/MG/A/F)

⁴ Informację z „Kuriera Polskiego” o długości łodzi wynoszącej 12,65 m należy uznać za pomyłkę drukarską (Kurier Polski 1985).



Ryc. 5. Dłubanka po wyciągnięciu z wody – widok na bok łodzi (fot. R. Kirkowski, archiwum Muzeum im. ks. dr. Władysława Łęgi w Grudziądzu, 1984, sygn. 38/98/MG/A/F)

Fig. 5. A view of the side of the Lake Melno dugout after recovery (photo by R. Kirkowski, archives of the Grudziądz Museum, 1984, inv. no. 38/98/MG/A/F)



Ryc. 6. Fragment wnętrza dłubanki z zachowaną grodzią (fot. R. Kirkowski, archiwum Muzeum im. ks. dr. Władysława Łęgi w Grudziądzu, 1984, sygn. 38/98/MG/A/F)

Fig. 6. A view of the interior of the Lake Melno dugout with the preserved bulkhead (photo by R. Kirkowski, archives of the Grudziądz Museum, 1984, inv. no. 38/98/MG/A/F)

Obecność przegrody lub grodzi w dłubance wg W. Ossowskiego wykluczała zastosowanie technik sztucznego rozginania burt (Ossowski 1999, s. 37), nie miała też na celu wzmocnienia, a raczej służyła jako siedzisko lub przegroda oddzielająca poszczególne przedziały łodzi (Ossowski 1999, s. 37).

CHRONOLOGIA I PRZYNALEŻNOŚĆ KULTUROWA

Zdaniem W. Ossowskiego cechą charakterystyczną wczesnośredniowiecznych łodzi jednopiennych jest półokrągły przekrój. W omawianym okresie masowo pojawiały się grodzie i progi niewyżłobione w kadłubach czólen (Ossowski 1998, s. 92). Należy przyjąć za notatką prasową (Ilustrowany Kurier, 1985), że łódź została wykonana z pnia dębu⁵. Zalicza się ją do niedużych form służących prawdopodobnie do połowu ryb lub polowań. Za słuszne należy uznać ustalenia R. Kirkowskiego przekazane do prasy, że dłubankę można łączyć z grodziskiem wczesnośredniowiecznym usytuowanym w południowo-zachodniej części jeziora Mełno (Boguwolski, Kola 1982, s. 3; 1994, s. 102), datowanym na 2.–3. ćwierć XI wieku oraz na XII wiek (Boguwolski, Kola 1982, s. 51; 1994, s. 104). Łódź została wydobyta w odległości około 1500 m na północny wschód od grodziska, w pobliżu gruntów wsi Boguszewo. Pomimo że R. Kirkowski na karcie AZP jako miejsce jej znalezienia podał Mełno, to w sprawozdaniu z badań AZP (1986) (ryc. 1) wymienił, według sugestii rybaków, Boguszewo i z tą miejscowością należy łączyć omawiany obiekt. Sprostowania wymaga jedynie informacja, że łódź została odkryta przy zachodnim brzegu półwyspu, na którym usytuowane jest grodzisko lużyckie⁶. Tę lokalizację należy traktować jako drugie miejsce zatopienia łodzi.

Dłubanka z Boguszewa jest jednym z nielicznych obiektów średniowiecznych znalezionych dotychczas na ziemi chełmińskiej. W 1993 roku odkryto łódź jednopienną w jeziorze Steklin, w powiecie toruńskim (Ossowski 1999, s. 189), która podobnie jak łódź z Boguszewa zalega w jeziorze.

W 2024 roku minie 40 lat od znalezienia łodzi, być może doczekamy się w końcu na jej wydobycie, konserwację i specjalistyczne opracowanie naukowe.

⁵ W archiwum Muzeum nie zachowały się informacje, że pobierano próbki drewna.

⁶ Wg Pana mgr. Wojciecha Sosnowskiego z Wojewódzkiego Urzędu Ochrony Zabytków w Toruniu łódź miała zostać zatopiona przy południowym brzegu półwyspu; informację tę uzyskał jeszcze jako student, uczestnicząc wraz z R. Kirkowskim w badaniach powierzchniowych AZP na arkuszu 31–47 w 1986 r.

Bibliografia

Źródła

Archiwum Muzeum im. ks. dr. Władysława Łęgi w Grudziądzu.

Współpraca z Urzędem Wojewódzkim w Toruniu, Wojewódzki Konserwator Zabytków w Toruniu – prowadzenie prac archeologicznych, 1975–1987.

Literatura

Boguwolski R., Kola A., 1982, *Wczesnośredniowieczny gród w Mełnie w świetle wykopalisk*, Toruń.

Boguwolski R., Kola A., 1994, *Mełno, gm. Gruta*, [w:] *Wczesnośredniowieczne grodziska ziemi chełmińskiej*, red. J. Chudziakowa, Toruń, s. 102–109.

Ilustrowany Kurier, 1985, *Archeologiczna sensacja. Łódź wydobyto i... zatopiono!*, „Ilustrowany Kurier Polski” z dnia 23.01.85, 19 (12104).

Kirkowski R., 1986, Analiza wyników badań powierzchniowych przeprowadzonych w ramach „Archeologicznego Zdjęcia Polski”, arkusz 31–47, maszynopis w Muzeum im. ks. dr. Władysława Łęgi w Grudziądzu, Grudziądz.

Kucharski L., 1993, *Konstrukcje obronne grodu kultury łużyckiej w Boguszewie, gm. Gruta, woj. toruńskie, stanowisko 1*, [w:] *Badania archeologiczne ośrodka toruńskiego w latach 1989–1992*, red. J. Chudziakowa, Toruń, s. 75–80.

Kurier Polski, 1985, *Łużycka czy średniowieczna? Dłubanka w kolejce do konserwatora*, „Kurier Polski” z dnia 9–10.02.1985.

Ossowski W., 1999, *Studia nad łodziami jednopiennymi z obszaru Polski*, Prace Centralnego Muzeum Morskiego w Gdańsku, t. XI, Gdańsk.

DUGOUT FROM LAKE MEŁNO, GRUDZIĄDZ DISTRICT

Keywords: 1984, fishermen, Lake Mełno, early medieval dugout, early medieval stronghold at Mełno, Lusatian stronghold at Boguszewo.

Summary

In early December 1984, fishermen from the State Fishery Farm in Grudziądz notified the Grudziądz Museum of the discovery of a dugout in the waters of Lake Mełno, near the village of Boguszewo (ryc. 1: 4). The findspot was visited by Ryszard Kirkowski of the archaeological department of the Grudziądz Museum, who informed the Kuyavian-Pomeranian Office for the Protection of Monuments in Toruń. The discovery was noticed

by the national press and published in the 'Ilustrowany Kurier Polski' (1985) and 'Kurier Polski' (1985). The construction and dimensions of the boat can be determined through the preserved notes, photographs and press releases. The preserved length of the boat measures 2.65 m, width 0.54 m and height from the bottom to the edge of the sides is 15–20 cm; closer to the stern, the makers left a bulkhead. The stern and bow have trapezoidal shape and are diagonally undercut from below, with a distinct groove visible from the top of the bow part. The boat was probably semi-round in cross-section with the damaged sides that gently run down to a flattened bottom. The boat was carefully carved and is generally in good condition. Due to lack of funds for wood conservation, the dugout was sunk in Lake Melno near the Lusatian stronghold located on the western shore of the peninsula. However, the discovery of the Melno Lake dugout, despite press releases, was not introduced into the academic society. This is well evidenced by the fact that in the early 1990^s the Institute of Archaeology and Ethnology of the Nicolaus Copernicus University in Toruń reported the discovery of a boat near the peninsula on Lake Melno, and followed by the first publications on the subject (Kucharski 1993; Ossowski 1999). The boat recovered from Lake Melno can be classified as a medieval dugout and linked to the early medieval stronghold located in the southwestern part of the lake, which functioned in the period from between 1025–1075 to 12th c. AD (Boguwolski, Kola 1982, pp. 1–3; 1994, pp. 102–104).

Translated by Łukasz Kowalski

