

*Institut Archeologii, Uniwersytet Mikołaja Kopernika w Toruniu  
mwiewiora@wp.pl*

*Institut Archeologii, Uniwersytet Mikołaja Kopernika w Toruniu  
agamomot83@gmail.com*

*Marcin Wiewióra, Agata Momot*

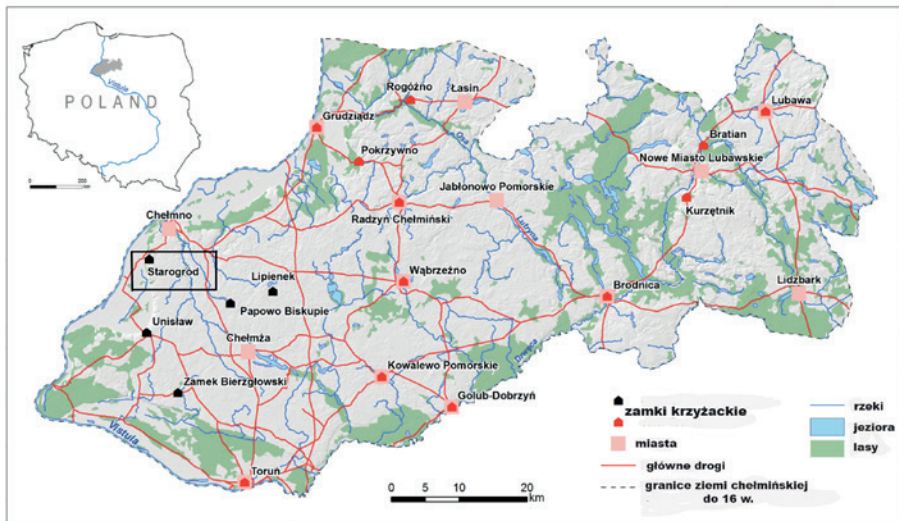
## NAJSTARSZE MIASTO RYCERZY ZAKONU KRZYŻACKIEGO W ZIEMI CHEŁMIŃSKIEJ. NOWE ŹRÓDŁA I PERSPEKTYWY BADAŃ TRZYNASTOWIECZNEGO CHEŁMNA

*Zarys treści.* W artykule omówiono wyniki najnowszych badań archeologicznych przeprowadzonych w 2022 roku w Starogrodzie – najstarszym mieście rycerzy zakonu krzyżackiego w ziemi chełmińskiej. W 2017 roku w trakcie realizacji projektu *Castra Terrae Culmensis*, podczas badań nieinwazyjnych, na terenie niewielkiej wsi dokonano niezwykłego odkrycia – zarejestrowano wyraźne anomalie magnetyczne, będące pozostałością dawnej zabudowy. Przeprowadzone dwukrotnie prace wykopaliskowe, w latach 2018 i 2022, potwierdziły, że jest to zaginione, najstarsze miasto rycerzy Zakonu, założone w 1232 roku. Badania nieinwazyjne oraz prospekcja LIDAR, zrealizowana w latach 2016–2017, potwierdziły przekazy kronikarskie Piotra z Dusburga. Unikatowy obiekt składa się z zachowanego układu przestrzennego planowanego miasta i reliktów budynków wraz z zawartością materialną. Celem badań jest podjęcie kompleksowych, interdyscyplinarnych studiów nad najstarszą fazą urbanizacji ziemi chełmińskiej, rekonstrukcja kultury materialnej mieszkańców, rozpoznanie układu przestrzennego miasta, powstającego tuż obok drewniano-ziemnych fortyfikacji, a także znaczenia wpływu nowych idei wraz z osadnikami przybywającymi z terenów dzisiejszych Niemiec i Śląska.

*Słowa kluczowe:* ziemia chełmińska, Chełmno, zakon krzyżacki, archeologia, badania nieinwazyjne.

## WSTĘP

Ziemia chełmińska to teren, na którym uformowało się państwo Zakonu, z siecią warowni i zamków. Krzyżacka krucjata i akcja kolonizacyjna, zakończona w latach 80. XIII wieku, realizowana była poprzez budowę warowni. Byłaby jednak niemożliwa bez równocześnie prowadzonej akcji osadniczej i budowy, nieznanych wcześniej na tym obszarze, miast. W 2017 roku, w trakcie realizacji projektu *Castra Terrae Culmensis*, podczas badań nieinwazyjnych, na terenie niewielkiej wsi dokonano niezwykłego odkrycia<sup>1</sup> (ryc. 1). Płytko pod powierzchnią ziemi zarejestrowano bowiem wyraźne anomalie geomagnetyczne, będące pozostałością dawnej zabudowy. Przeprowadzone dwukrotnie prace wykopaliskowe, w latach 2018 i 2022, potwierdziły, że jest to poszukiwane od końca XIX wieku, najstarsze miasto rycerzy zakonu krzyżackiego, założone w 1232 roku (Löwner 1998, s. 113–114; Piotr z Dusburga 2004, s. 49). Unika-



Ryc. 1. Mapa ziemi chełmińskiej z lokalizacją zamków krzyżackich (oprac. P. Molewski)

Fig. 1. Map of the Chełmno Land with the location of the Teutonic castles (edited by P. Molewski)

<sup>1</sup> Projektem finansowanym przez Ministerstwo Nauki i Szkolnictwa Wyższego, w ramach Narodowego Programu Rozwoju Humanistyki, w latach 2016–2019, realizowanym przez Instytut Archeologii Uniwersytetu Mikołaja Kopernika w Toruniu, kierował dr hab. Marcin Wiewióra, prof. UMK.

towy obiekt składał się z zachowanego układu przestrzennego miasta i reliktyw budynków z zawartością materialną (Rozynkowski 2006, s. 187–193).

Działalność budowlana rycerzy zakonu krzyżackiego w Starogrodzie rozpoczęła się od budowy drewniano-ziemnych fortyfikacji, uznawanych za najstarsze, obok Starego Torunia, obiektów tego typu z lat 30. XIII wieku. Początek przekształcania warowni drewniano-ziemnej w murowaną datowano na około połowę XIII wieku. Do roku 1253 znajdowała się tu siedziba mistrza krajowego oraz jedno z pierwszych komturstw ziemi chełmińskiej. W kronice krzyżackiej jej autor, Piotr z Dusburga, opisał budowę pierwszego miasta, którego założycielem był wielki mistrz krzyżacki Hermann von Balk (Piotr z Dusburga 2004). Do dziś w miejscu, gdzie znajdowało się miasto, pod dwumetrową warstwą ziemi, przetrwały relikty budynków i zabytki, które są świadectwem formowania miasta, jego układu urbanistycznego, zapisem kultury materialnej mieszkańców i tragicznego końca w latach 40. XIII wieku, kiedy zostało spalone. We wszystkich studiach nad dziejami urbanizacji Prus szczególnie znaczenie ma dokument lokacyjny, wystawiony przez wielkiego mistrza Niemieckiego Zakonu Szpitalnego św. Marii w Jerozolimie Hermanna von Salzę i mistrza krajowego Hermanna von Balka, w którym określono ramy prawnoustrojowe dla dwóch najstarszych i największych miast lokowanych na ziemi chełmińskiej – Chełmna i Torunia (Wasik 2020, s. 239–247). Został on przygotowany z wykorzystaniem wzorców zachodnioeuropejskich. Prawo chełmińskie było fundamentalnym elementem ustroju prawnego Prus krzyżackich, a potem polskich. Według źródeł historycznych miasto przetrwało kilkadziesiąt lat, po czym zostało translokowane (Jóźwiak 1996). Pierwsze analizy i opisy miejsca, w którym niegdyś znajdowały się zamek i miasto, pojawiły się w XIX wieku (Steinbrecht 1888, s. 19–20; Heise 1887, s. 15–17; Clasen 1927, s. 18, 34). Warownia w Starogrodzie uznawana była za najstarszy murowany obiekt obronny zakonu krzyżackiego, jak również najstarsze miejsce, w którym ulokowano miasto Chełmno. W latach 60. XX wieku miały miejsce badania archeologiczne na terenie zamku. Realizowali je archeolodzy z Muzeum Okręgowego w Toruniu. Odkryto wówczas relikty murów i bruków, nigdy jednak nie opublikowano wyników tych prac. W latach 1968–1969 przeprowadzono badania sondażowe pod kierunkiem Andrzeja Koli, które objęły obszar przedzamczy (Kola 1972; 1974). Była to kontynuacja archeologicznych badań sondażowych rozpoczętych na starym mieście Chełmno w 1968 roku (Kola 1972, s. 104–109), mających uzupełnić wyniki prowadzonych od kilku lat poszukiwań zespołu osadniczego w Kałdusie koło Chełmna (Kola 1974, przypis 2 – tam dalsza literatura). Najważniejszym celem tych badań była

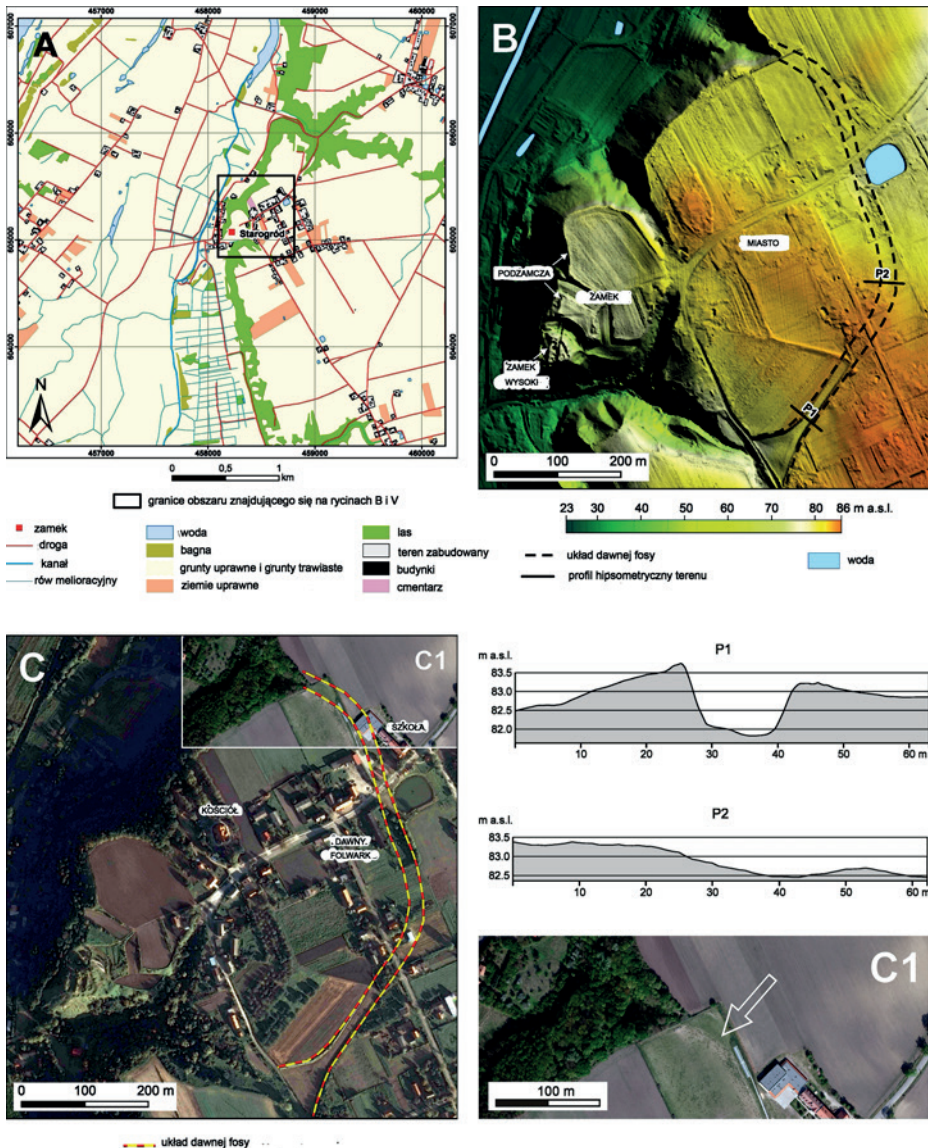
próba weryfikacji informacji o położeniu najstarszego Chełmna w okolicach zamku krzyżackiego w Starogrodzie lub w obrębie dzisiejszego miasta (Kujot 1909, s. 88–103; Heise 1887, s. 30; Miasta 1965–1967, s. 301, 314). W 1969 roku w Starogrodzie obserwacje prowadzono w obrębie trzech wykopów. W wykopie 1, o wymiarach 5 × 3 m, znajdującym się w północno-wschodniej części podzamcza II, zarejestrowano trzy warstwy kulturowe, nieznacznie opadające w kierunku południowym. W jego południowo-wschodniej części natrafiono na spalone belki i polepę, wskazujące na istnienie drewnianej zabudowy uszczelnionej gliną. Z warstwy tej pozyskano między innymi ułamki naczyń stalowoszarych i tzw. tradycyjnych. Wykop 2, również o wymiarach 5 × 3 m, wytyczono w południowej części podzamcza II, w pobliżu fosy zamkowej, prostopadle do niej (Kola 1974, s. 183). Analiza zebranych z warstwy ułamków naczyń wykazała, że był to zbiór przemieszany z fragmentami datowanymi najwcześniej na X–XIII wiek oraz schyłek XIII wieku. Oprócz materiału ceramicznego w warstwie znaleziono również brakteat krzyżacki, datowany według autora badań na drugą połowę XIII wieku – lata 1275–1300 (Kola 1974, s. 186, przypis 8). Zdaniem A. Koli fosę zamkową wykonano w końcu XIII lub na początku XIV wieku na terenie, który w XIII wieku zajmowała osada (Kola 1974, s. 188). W świetle ostatnich odkryć wydaje się, że słowa te mają zupełnie inny wydźwięk niż 50 lat temu, a odkryte fragmenty zabudowy na podzamczu II mogą być związane zarówno z funkcjonowaniem gospodarczego zaplecza krzyżackiej warowni, jak i z miejscem pierwszej lokacji miasta Chełmna. Kwestia ta wymaga więc wyjaśnienia. Wykop 3, o wymiarach 2 × 3 m, znajdował się w północno-zachodniej części podzamcza II. We wschodniej części wykopu odnotowano lejowatą jamę, według autora badań odpadkową, być może o charakterze zakładzinowym (?), z wypełniska której wydobyto dwie czaszki (kozy/owcy) oraz drobne węgle drzewne, nie znaleziono jednak fragmentów naczyń ceramicznych. Kontekst stratygraficzny stwierdzony w wykopie świadczy, że jama była pod późnośredniowieczną warstwą (nr 2), najprawdopodobniej z XIV wieku. Brak na stanowisku materiałów starszych niż XII–XIII-wieczne sugeruje, zdaniem A. Koli, że jamę odpadkową (?), jak i całą warstwę nr 3 można zamknąć w granicach od XIII do początku XIV wieku. Poniżej tej warstwy na całej powierzchni zalegała glina (calec).

Celem obecnie realizowanych badań jest podjęcie kompleksowych, interdyscyplinarnych studiów nad najstarszą fazą urbanizacji ziemi chełmińskiej, rekonstrukcją kultury materialnej mieszkańców, rozpoznaniem układu przestrzennego miasta, powstającego tuż obok drewniano-ziemnych fortyfikacji, a także przyczyn, znaczenia i formy ponadregionalnej wymiany i napływu

nowych idei wraz z osadnikami przybywającymi z terenów dzisiejszych Niemiec i Śląska. Poprzez szczegółową analizę pozostałości materialnych zainicjowane zostaną nowe studia nad początkami miast i zmianami krajobrazu kulturowego w tym rejonie Polski.

## MORFOLOGIA TERENU, TOPOGRAFIA, UWARUNKOWANIA PRZYRODNICZE

Warownia krzyżacka w Starogrodzie, dziś nieistniejąca, usytuowana była na tzw. Górze Zamkowej, w zachodniej części zwartej zabudowy wsi położonej na miejscu średniowiecznego miasta (ryc. 2). Zabudowania wsi znajdują się zarówno na wysoczyźnie (większa część), jak i w dolinie Wisły, u podnóża jej zbocza. W miejscu tym przebiega droga wojewódzka do Chełmna, odległego o około 7 km. Wzdłuż zbocza przepływa tzw. Kanał Starogrodzki, łączący się na północy ze starorzecznym Jeziorem Starogrodzkim (Południowym) (Molewski 2020a, s. 30–58; 2020b, s. 7–28). Zwierciadło wód jeziora położone jest na wysokości około 23 m n.p.m. Współcześnie na wysoczyźnie, w otoczeniu zabudowań wsi, znajdują się użytki rolne, z przewagą gruntów ornych i upraw trwałych, głównie sadów. W dnie doliny, obok gruntów ornych, znaczne arealy zajmują użytki zielone, tj. łąki i pastwiska. Lasy porastają zbocza doliny Wisły i rozcinających je dolinek bocznych; lokalnie w dnie doliny występują niewielkie zadrzewienia. Z Kanałem Starogrodzkim, u podnóża zbocza doliny Wisły, łączy się gęsta sieć rowów melioracyjnych. W strefie tej znajdują się liczne mokradła powstałe na skutek zaniku starorzeczy. W linii prostej obiekt położony jest w odległości około 2,6 km od współczesnego koryta Wisły. Wieś znajduje się w obszarze Chełmińskiego Parku Krajobrazowego, a od południa graniczy z Rezerwatem Zbocza Płutowskie. Geomorfologicznie pozostałości zamku i miasta położone są przy krawędzi (górnym załomie zbocza doliny Wisły) wysoczyzny morenowej płaskiej, o generalnym przebiegu z północy na południe. Wysoczyzna wznosi się od krawędzi na wschód od około 80 do 95 m n.p.m. Poszerzone erozyjnie dno doliny Wisły, tzw. Basen Unisławski, położone jest około 50 m poniżej wysoczyzny. Jego powierzchnia wznosi się na wysokość od około 25 do 30 m n.p.m. Strome zbocze doliny Wisły ma wysokość od 45 do 50 m. W dnie Basenu Unisławskiego występują liczne starorzecza wypełnione wodą lub osadami biogenicznymi. Zbocze doliny Wisły jest urozmaicone licznymi nieckami denudacyjnymi i dolinkami denudacyjno-erozyjnymi. Największe z nich mają charakter parowów, a u ich wylotów uformowane zostały stożki napływowe.



Ryc. 2. Starogród, pow. chełmiński. Lokalizacja zamku i otoczenia bezpośrednio przylegającego do warowni (A–B), ortofotomapa z wyróżnikami wegetacyjnymi (C–C1) oraz przekroje (P1, P2) przez pozostałości fosy otaczającej domniemane miasto (oprac. P. Molewski)

Fig. 2. Starogród, Chełmno district. Location of the castle and the closest area (A–B), orthophotomosaic with vegetative features (C–C1) and the sections (P1, P2) through the remains of the moat surrounding the possible town (edited by P. Molewski)

Długość tych form wynosi do 200 m w przypadku niecek i od kilkuset do około 2 km w przypadku dolinek (Molewski 2020a, s. 30–58; 2020b, s. 7–28).

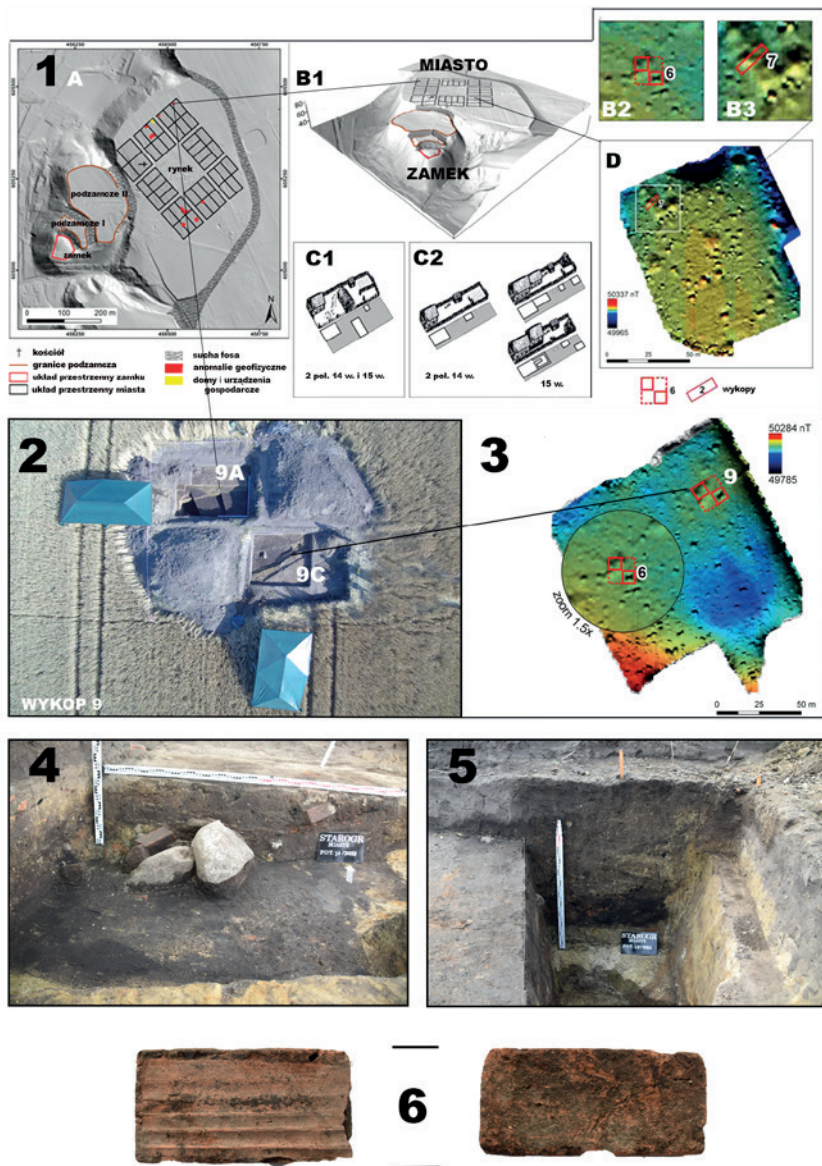
Pozostałości zamku wysokiego położone są w południowo-zachodniej części quasi-półwyspu wysoczyzny morenowej, położonej od 40 do 50 m ponad dnem doliny Wisły. Badania wykazały, że relikty zamku, w postaci fundamentów murów lub ich negatywów, uległy destrukcji w wyniku procesów osuwiskowych (Molewski, Wasik, Wiewióra 2018, s. 21–25). Na północny wschód od zamku wysokiego położone były dwa przedzamcza. Współcześnie północne i zachodnie zbocza quasi-półwyspu porośnięte są lasem, a południowe roślinnością trawiastą i krzewami. Wysoczyznę morenową w okolicach Starogrodu budują od powierzchni dwa pokłady glin zwałowych zalegające na osadach piaszczystych (Kozłowska, Kozłowski 1990). Łączna miąższość tych glin sięga blisko 40 m, a osadów piaszczystych 20–30 m. Poniżej tych osadów zalega kolejny pokład gliny zwałowej o miąższości około 10 m. W otoczeniu zamku dominują czarne ziemie, użytkowane rolniczo; występują one zarówno na wysoczyźnie morenowej, jak i w dnie doliny Wisły u podnóża jej zbocza. W przykrawędziowej części wysoczyzny leżą gleby płowe rozwinięte na glinach zwałowych moreny dennej płaskiej, o dobrym drenażu. Na pozostałej części wysoczyzny i na zboczu doliny przeważają gleby płowe i deluwialne, te drugie powstałe na osadach spływów powierzchniowych. Ze względu na znaczne nachylenia terenu arealy tych gleb zajmują lasy. W dnie Basenu Unisławskiego (równina zalewowa Wisły) występują mady wytworzone na piaskach i mułkach rzecznych oraz gleby organiczne, zagospodarowane jako grunty orne bądź użytki zielone. Badania geomorfologiczne i analizy uwarunkowań topograficznych wykazały, że na wschód od quasi-półwyspu wysoczyznowego, na którym położona była warownia, znajdował się taras o maksymalnej szerokości około 25 m, położony 5 m niżej od powierzchni terenu przedzamczy. W czasie powstania zamku i miasta teren wokół nich był prawdopodobnie całkowicie odlesiony, zarówno na wysoczyźnie, jak i w dolinie Wisły. Być może jedynie lokalnie, w miejscach szczególnie niedostępnych, na zboczach doliny i rozcinających je dolinek denudacyjno-erozyjnych, rósł grąd, a w dnie doliny łęg jesionowo-wiązowy. Odlesione zbocza, tak jak współcześnie, mogły częściowo pokrywać kserotermiczne murawy stepowe (Ceynowa-Giełdon, Kamiński 2004, s. 129–131). Badania palinologiczne osadów pobliskich Jezior Starogrodzkich wykazały, że w średniowieczu zdecydowana większość dna doliny Wisły wokół jeziora była odlesiona i wykorzystywana rolniczo, przede wszystkim jako pastwiska (Noryśkiewicz 2004, s. 170–172). W okresowo zalewanym dnie doliny pokrytym madami, oprócz pastwisk i podmokłych łąk, znajdowały się

mokradła, współcześnie zajęte przez gleby biogeniczne. Fragmenty dawnych koryt Wisły wypełniała woda. Na wysoczyźnie, na żyznych czarnych ziemiach i glebach pływych, przeważały pola uprawne w formie zagonów. W sąsiedztwie warowni przebiegała jedna z dróg łączących Chełmno z przeprawą przez Wisłę w Fordonie i dalej z Bydgoszczą. Jak już wspomniano, droga ta, przebiegająca obok licznych pastwisk, wykorzystywana była do przepędu bydła (Bartoszewicz 1996, s. 57). W sąsiedztwie warowni położone były cztery wsie, niektóre prawdopodobnie z folwarkiem, po dwie w dolinie Wisły i na wysoczyźnie (Molewski 2020b).

## BADANIA NIEINWAZYJNE I ARCHEOLOGICZNE

W roku 2018 prowadzono badania archeologiczne na terenie tzw. trzeciego przedzamcza (ryc. 3: 1A). Lokalizacja wykopów wyznaczona została zgodnie z układem regularnych anomalii, zarejestrowanych podczas badań geofizycznych. Pomiary geofizyczne przeprowadzono w trzech rejonach przedzamcza i domniemanej lokacji najstarszego miasta (Wiewióra i in. 2017) (ryc. 3: 1B–D). Natomiast pomiary magnetyczne wykonano na obszarze o powierzchni 1,6 ha (rejon 1), położonym na zewnątrz od fosy zamkowej. Wydzielono szereg ułożonych liniowo odchyleń o regularnych kształtach, które mogą świadczyć o obecności reliktyw dawnej zabudowy. Obliczenia w rejonie usytuowanym na wschód od obecnego ogrodzenia cmentarza przykościelnego (rejon 2) przeprowadzono na powierzchni 1,5 ha. Mapa interpretacyjna wydzielonych anomalii potwierdza ich regularny układ, mogący świadczyć o zaleganiu na przebadanym obszarze poszukiwanych pozostałości archeologicznych. Kolejne pomiary wykonano na obszarze 1 ha, zlokalizowanym na południe od obecnej głównej ulicy miejscowości (rejon 3). Najciekawsza okazała się prostokątna anomalia o wymiarach 23 × 10 m, z podwyższonymi wartościami, biegnąca ukośnie w stosunku do zastosowanej siatki pomiarowej (ryc. 3: 1D). Regularny kształt oraz wyraźne granice liniowe wskazywały na to, że jej źródłem może być obecność dużego budynku. Dla potwierdzenia tej hipotezy, a jednocześnie uzyskania danych o przypuszczalnej głębokości zalegania obiektów wywołujących odchylenia, wykonano obliczenia geoelektryczne elektrooporowe na obszarze o wymiarach 20 × 10 m. Pomiarami magnetycznymi i wysokościowymi GPS RTK objęto także dawną fosę zamkową i jej północno-wschodni skłon, łącznie 0,21 ha (rejon 5), praktycznie cały teren z tej strony zamku dostępny dla prospekcji magnetycznej (Wiewióra i in. 2017).





Ryc. 3. Hipotetyczna rekonstrukcja miasta (1A), model hipsometryczny (1B, D); lokalizacja wykopów (6, 7) eksplorowanych w 2018 r. oraz rekonstrukcja XIII-wiecznej miejskiej zabudowy drewnianej (1C1–C2) (wg P. Molewski, M. Starski, B. Wasik); lokalizacja wykopu (9) eksplorowanego w 2022 r. (2, 3); rzut i profil obiektu nr 2 (4–5) oraz cegła palcówka z obiektu nr 2 (6) (oprac. A. Momot)

Fig. 3. Hypothetical reconstruction of the city (1A), hypsometric model (1B, D); location of excavations (no 6, 7) explored in 2018; reconstruction of the 13<sup>th</sup>-century wooden buildings (1C1–C2) (according to P. Molewski, M. Starski, B. Wasik); location of the excavation (no 9) explored in 2022 (2, 3); projection and profile of object No. 2 (4–5) and a red brick from object No. 2 (6) (edited by A. Momot)

Podczas pierwszych prac wykopaliskowych w trzech wykopach badawczych zarejestrowano pozostałości zabudowy. Wykop 6 znajdował się na jednej z odnotowanych anomalii, zinterpretowanej jako pozostałość zabudowy mieszkalnej (ryc. 3: 1B2). Wykop 7 przecinał dużą anomalię w kształcie litery L, a wykop 8 wytyczono na południowym skraju obszaru interpretowanego jako lokacyjne Chełmno, w miejscu wału i wewnętrznego stoku fosy okalającej pierwotne miasto (ryc. 3: 1B3, 1D) (więcej na ten temat por. Wiewióra 2020; Wiewióra i in. 2020).

Do Starogrodu powrócono w 2022 roku. Celem badań było rozpoznanie charakteru kolejnego z grupy regularnych odchyień, odkrytych w północnej części wsi. Wykop 9 wyznaczono na największej z nich, jednocześnie najbardziej wysuniętej w kierunku NE (ryc. 3: 3). Wymienione obiekty, wraz z anomalią rysującą się pomiędzy nimi, ułożone były w osi, co wskazywałoby na istnienie ciągu zabudowy<sup>2</sup>. W trakcie prac odsłonięto łącznie 50 m<sup>2</sup> w postaci dwóch przeciwległych ćwiartek w granicach jednego ara. W obrębie ćwiartek założono wykopy o wymiarach początkowych 4 × 4 m, w których prowadzono dalsze prace eksploracyjne.

Wykop usytuowano w najsilniej rysującym się obszarze anomalii geofizycznej. Eksplorację rozpoczęto na poziomie 80,34 m n.p.m. Po zdjęciu warstwy humusowej o miąższości około 0,3 m wydzielono trzy kolejne warstwy: bardzo zbity, jasnoszary piasek gliniasty, z niewielką ilością drobnych grudek cegły/polepy, węgli drzewnych oraz niewielkich kamyków (warstwa II), która płynnie przeszła w calec w północnej części wykopu już na poziomie 80,01–79,92 m n.p.m. Kolejna, ciemnobrązowa próchnica (warstwa III) z niewielką ilością materiału ceramicznego oraz węgli drzewnych wraz z warstwą II budowały tzw. humus pierwotny, przemieszany ze współczesną warstwą orną, tworząc razem grubą na kilkadziesiąt centymetrów pokrywę. Brunatna ziemia z wtrętami piasku, dużą ilością fragmentów polepy, węgli drzewnych oraz przewarstwieniami gliniastymi stanowiła warstwę IV. W narożniku północno-zachodnim wykopu zlokalizowano obiekt (nr 1) o niewielkiej (1 m) średnicy. Szare, jednolite wypełnisko płytkiego na około 0,3 m obiektu zawierało jedynie pojedynczy odłupek krzemieny. Na tym samym poziomie, 80,05 m n.p.m, w południowej części wykopu, odnotowano kolejny obiekt (nr 2), z wypełniskiem złożonym z czarnej próchnicy, dużą zawartością grudek polepy i fragmentów

---

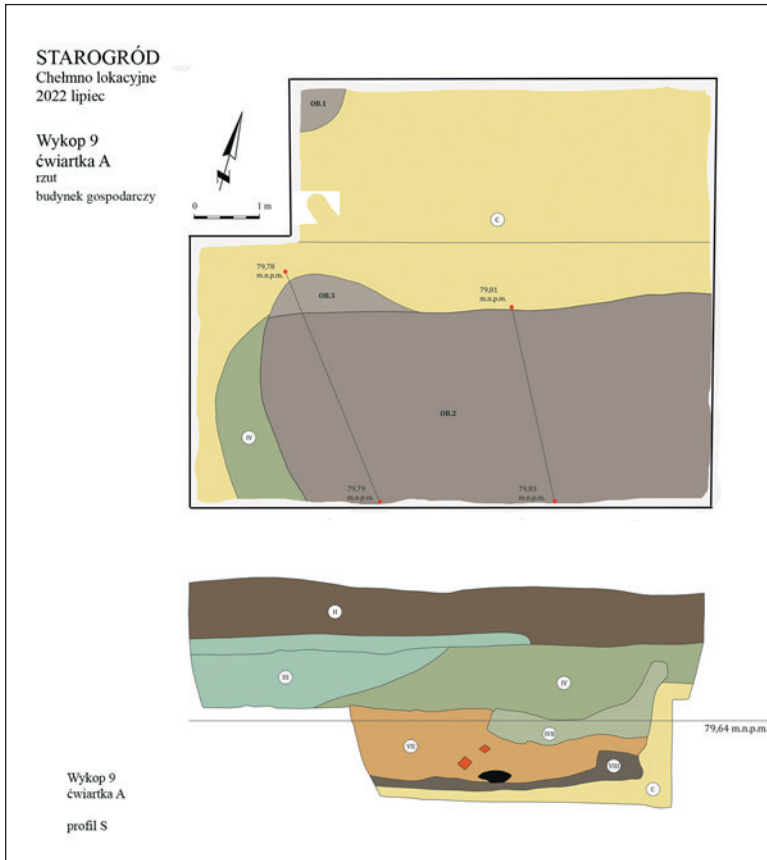
<sup>2</sup> Prace terenowe trwały od 4 do 29 lipca 2022 roku. W badaniach Instytutu Archeologii UMK, pod kierownictwem Marcina Wiewióry i Agaty Momot, wzięli udział dr Jacek Bojarski i Ryszard Kaźmierczak z Instytutu Archeologii UMK w Toruniu oraz studenci I i II stopnia studiów archeologii UMK w Toruniu.

węgli drzewnych oraz kości zwierzęcych. Na tym poziomie wykonano też kilka odwiertów, dzięki którym potwierdzono miąższość obiektu na co najmniej 1 m. W toku kolejnych prac wydzielono następną warstwę (warstwa V) spalenizny z bardzo dużą zawartością dobrze zachowanych ziarniaków<sup>3</sup>. Dalsza eksploracja pozwoliła na ustalenie, że obiekt nr 2 jest pozostałością zagłębionego w ziemię budynku, z wyraźnie zarysowaną krawędzią północną konstrukcji (ryc. 3: 4, 5; ryc. 4). W celu uchwycenia jego ściany zachodniej wykop poszerzono o 1 m w kierunku zachodnim. Udało się zarejestrować krawędź zachodnią budynku oraz zarys kolejnego, niewielkiego obiektu (nr 3) zawierającego liczne fragmenty kości zwierzęcych i ułamek naczynia ceramicznego. Cięcie przeprowadzone przez obiekty 2 i 3 w celu ustalenia korelacji pomiędzy nimi a warstwą nr IV pozwoliło na ustalenie, że obiekt 3 przecięty został przez młodszy obiekt nr 2. Na podstawie kilku fragmentów naczyń określono chronologię obiektu na okres wpływów rzymskich. Analiza stratygrafii wykazała, że podobnie datowany jest obiekt nr 1. Warstwa z bardzo dużą zawartością pokruszonej polepy, dużych fragmentów węgla drzewnych oraz wtrętów gliny, stwierdzona na poziomie 79,29 m n.p.m. (nr VII), z niewielką ilością ziarniaków oraz drobnymi fragmentami ceramiki naczyniowej, datowanej na okres wpływów rzymskich. Zalegająca pod nią warstwa czarnej, zbitej ziemi (nr VIII) jest wypełnieniem obiektu nr 2, który w tej części wyraźnie się zawęża, tworząc czytelną formę wyodrębnionej piwniczki. Na poziomie 78,88 m n.p.m., na środku piwnicy, zarejestrowano kolejny obiekt (nr 4), o wymiarach 1,2 × 0,5 m, z koncentracją kości zwierzęcych, w układzie anatomicznym. Wstępnie ustalono, że były to dwa osobniki niewielkich ssaków hodowlanych (koza/owca). Szkielety były niekompletne, najpewniej umieszczone w pojemniku organicznym.

Obserwacje dokonane podczas eksploracji spągu warstwy VII pozwoliły na ostateczne określenie funkcji i chronologii budynku. Zarejestrowano niewielkie fragmenty cegieł palcówek, a w spągu budynku, na głębokości 78,64 m n.p.m., znajdowały się fragmenty takiej cegły o wymiarach 8 × 12 × 25 cm (ryc. 3: 6). W narożniku północno-zachodnim tego obiektu stwierdzono negatyw po słupie drewnianym o średnicy 0,38 m, wkopanym na głębokość 78,5 m n.p.m.

Wykop otwarty w przeciwległej ćwiartce (9C), oddzielony metrowej szerokości świądkiem, miał zweryfikować układ południowego zasięgu budynku (obektu nr 2), którego północną i zachodnią krawędź uchwycono w ćwiartce 9A. W środkowej części wykopu, już na poziomie 80,2 m n.p.m., zauważono

<sup>3</sup> Na obecnym etapie badań można stwierdzić, że znajdują się wśród nich trzy gatunki roślin: pszenica, żyto oraz bliżej nieokreślona roślina motylkowa – być może wyka.



Ryc. 4. Starogród, pow. chełmiński, stan. 1. Wykop 9 (ćw. A): rzut dna wykopu oraz profil południowy (oprac. A. Momot)

Fig. 4. Starogród, Chelmino district, site 1. Trench no. 9 (quarter A): floor plan and view of the southern profile (edited by A. Momot)

wyraźną koncentrację polepy, cegieł palcówek oraz węgli drzewnych, w kontekście których odkryto rzadkie, złożone okucie (?) z brązu. Wyznaczono również południową krawędź budynku odnotowanego w ćwiartce 9A. Poza wschodnią krawędzią budowli zarejestrowano kolejne jednostki stratygraficzne – z których część okazała się obiektami pradziejowymi, datowanymi na okres wpływów rzymskich. Natomiast w obrębie obiektu nr 2 osiągnięto spąg rumowiska (warstwy XI), w którym odkryto duże, granitowe głazy narzutowe oraz fragmenty cegieł palcówek, jednak bez określonego układu, bryły polepy oraz licznych węgli drzewnych, a także negatyw drewnianej belki. Pod warstwą XI zalegała

warstwa (XII) ciemnej, zbitej próchnicy. Narożnik południowo-wschodni budynku rysował się bardzo wyraźnie. Na poziomie jego spągu, na głębokości 78,97 m n.p.m., stwierdzono dwa, sąsiadujące ze sobą, doły postłupowe, o średnicy około 0,36 m, zagłębione 0,37 m poniżej spągu budynku.

## ANALIZA STRUKTURY ZABUDOWY

Wyniki badań z 2018 roku wykazały, że odkryte relikty drewnianych, podpiwniczonych budynków, zagłębionych na około 1,1 m w naturalnej glinie, zostały spalone. Pierwszy z nich, położony w pobliżu domniemanego rynku miasta, był niezwykle duży. Jego struktura miała kształt litery L i złożona była z kilku części o długości około 22 m (Wasik 2020). Od południowego wschodu łączyła się z kolejną konstrukcją o wymiarach około 8,5 × 7,5 m, tworzącą krótsze ramię litery L. Duża ilość przepalonej polepy zalegającej w zasypisku wskazuje, że wyższa jej kondygnacja była wzniesiona w technice szachulcowej. Na podstawie materiału źródłowego można ją datować na czas lokacji miejskiej. Drugi budynek wzniesiony został w konstrukcji szkieletowej. Miał on kształt prostokąta o szerokości 6,3–6,8 m i długość od 7,7 do 8,2 m. Usytuowany był dłuższą osią na linii południowy zachód–północny wschód. W budynku odnotowano wyraźny poziom spalonej drewnianej podłogi, położonej na solidnych legarach. W bezpośrednim sąsiedztwie budynku natrafiono na dwa obiekty o charakterze gospodarczym (Wasik 2020; Wiewióra i in. 2020).

Prace wykopaliskowe realizowane w 2022 roku odsłoniły zarys kolejnego budynku (Momot 2022). Dwa przeciwległe narożniki uchwycone podczas badań wskazują, że miał on wymiary 6,5 × 5,5 m. Większe fragmenty polepy mają odciski okrągłych belek oraz innych powierzchni drewnianych/organicznych, co sugeruje, że również ten budynek zbudowano w technice szkieletowej. Nie zarejestrowano jednak żadnych pozostałości po podłodze. Obecność w kontekście budynku dużej ilości kości zwierzęcych oraz ziarniaków sugeruje jego gospodarczy charakter. Zaobserwowane w obu narożnikach budynku negatywy po drewnianych palach o zbliżonej średnicy – słupy konstrukcyjne są, być może, podparciem zadaszenia, natomiast podłużny, płytki rów, stwierdzony wzdłuż północnej jego ściany, pełnił zapewne funkcję piwniczki gospodarczej.

Brak innych pozostałości osadniczych, w tym materiału ceramicznego, wskazuje na krótkie użytkowanie budynku. Warstwa nr VII jest pozostałością po spalonej i zawalonej konstrukcji drewnianej, wzniesionej z użyciem gliny. Po spaleniu budynek zagłębiony w ziemię został częściowo zasypany, prawdo-

podobnie w celu zniwelowania terenu. Ziemia użyta do tego celu pozyskana została najwidoczniej przy naruszeniu starszych obiektów, datowanych na okres wpływów rzymskich, stąd wtórne źródło materiału o tej chronologii w kontekście reliktywów późnośredniowiecznego budynku, datowanego na lata 30.–50. tego stulecia, o czym świadczą analizy radiowęglowe próbek organicznych<sup>4</sup>. Śladami późniejszej działalności osadników w tym miejscu, datowanej wstępnie na 2. połowę XIII wieku, są kości zwierzęce oraz warstwa spalenizny z dużą ilością ziaren. Południowa część budynku zawiera rumowisko (warstwa XI), które jest prawdopodobnie pozostałością po zniszczonej konstrukcji ceglanej, istniejącej wewnątrz budynku i z nią jednoczasowej, na co wskazuje użycie gotyckiej cegły palcówki. Warto wspomnieć, że podczas eksploracji warstwy osadniczej, datowanej na lata 30. XIII wieku, najstarszej warowni drewniano-ziemnej w 2018 roku odkryto również fragment cegły palcówki. Jest to wyraźna wskazówka świadcząca o tym, że przed połową XIII wieku cegła wypalana została wykorzystana do budowy bliżej nieokreślonej konstrukcji (por. Wiewióra 2020).

Wstępne analizy pozostałości zabudowy zarejestrowane w wykopie 6 wykazały, że budynek należał do jednego z najpowszechniejszych typów wznoszonych we wczesnych etapach lokacji miast średniowiecznych w tej części Europy (ryc. 3: 1C1–C2 wg Starski 2017). Dominował wówczas dom szkieletowy na planie zbliżonym do kwadratu, o dwóch kondygnacjach, z których dolna zagłębiona była w ziemi. Odkryte w 2022 roku pozostałości zabudowy pozwoliły zweryfikować charakter anomalii geofizycznej oraz potwierdziły wstępnie przyjętą hipotezę o tym, że teren położony w północnej części dzisiejszej wsi Starogród, czyli dawne tzw. trzecie przedzamcze, to miejsce pierwszej lokacji Chełmna z 1232/1233 roku. Technika budowy oraz poziom posadowienia budynku zbliżone są do domu odsłoniętego w sezonie 2018. Położenie, forma odkrytych reliktywów budynku oraz zawartość kulturowa wskazują na podobną chronologię. Budynek o funkcji gospodarczej znajdował się najprawdopodobniej na obrzeżu terenu pierwszej, krzyżackiej lokacji, można więc wstępnie zakładać, że w tym obszarze biegła zachodnia granica pierwszego założenia miejskiego. Niewielka ilość materiału ceramicznego potwierdza jego krótką eksploatację. Warstwy spalenizny dowodzą zaś, że również ten budynek spłonął po krótkim okresie użytkowania. Potwierdza się więc również hipoteza o najeździe wojsk księcia pomorskiego Świętopeł-

---

<sup>4</sup> Badania próbek przeprowadzono w Laboratorium Datowań Bezwzględnych, Cianowice, ul. Krakowska 244.

ka jako bezpośredniej, choć pewnie nie jedynej, przyczynie porzucenia tej lokalizacji miasta, które w połowie XIII wieku zostało przeniesione (translokowane) w nowe miejsce.

## P O D S U M O W A N I E

Rycerze zakonu krzyżackiego, którzy przybyli na teren ziemi chełmińskiej, rozpoczynając krucjatę przeciw plemionom pogańskim, realizowali swoje cele w dwojaki sposób. Z jednej strony, wzniesli sieć osad obronnych, początkowo drewniano-ziemnych, z czasem zastępowanych murowanymi zamkami. Z drugiej, rozpoczęli akcję osadniczą polegającą na zakładaniu nowych osad na zdobytych terytoriach, zasiedlanych osadnikami przybywającymi z terenów dzisiejszych Niemiec i Śląska (Wasik 2020; Wiewióra i in. 2020). Ważnym elementem tej akcji było powstanie nowych, na tym terenie, miast lokowanych na prawie opartym na wzorcach magdeburskich, ale zmodyfikowanych i dostosowanych do lokalnych warunków (tzw. prawie chełmińskim). Powstanie miast było zupełnie nową jakością w miejscowym krajobrazie kulturowym.

Przedmiotem obecnie realizowanych badań jest próba odtworzenia historii struktury typu miejskiego, funkcjonującej od 1232 do około 1244 roku, jej układu przestrzennego, architektury oraz kultury materialnej mieszkańców, a także rekonstrukcja środowiska przyrodniczego obszaru, w obrębie którego rozpoczęto budowę osady miejskiej i warowni obronnej. Miasto co najmniej dwukrotnie było przenoszone: po spaleniu w 1244 roku ze Starogrodu w okolicy dzisiejszej dzielnicy Rybaki oraz ponownie w miejsce, gdzie dziś ulokowane jest Chełmno. Akceptowany w archeologii pogląd o zniszczeniu miasta przez księcia Świętopelka, jako bezpośredniej przyczynie jego pierwszej translokacji, zostanie poddany weryfikacji. Istotne jest bowiem zrozumienie faktycznej przyczyny przeniesienia miasta z okolic Starogrodu w rejon nadzalewowy Wisły, skąd ponownie zostało przemieszczone w rejon dzisiejszego Chełmna. Nie ma wątpliwości, że środowisko naturalne determinuje charakter osadnictwa na badanym obszarze. Szczególnie istotne będzie rozważenie tego zagadnienia w kontekście ukształtowania terenu, na którym powstało pierwsze Chełmno, przeniesione przez Krzyżaków z położonego kilka kilometrów od Starogrodu – Kałdusa, gdzie od XII wieku funkcjonował piastowski gród kasztelański (Chudziak, Bojarski 2015). Wstępnie przeprowadzone badania paleogeograficzne, zastosowanie LIDAR oraz wiercenia geologiczne podczas badań w Starogrodzie w latach 2018 i 2022 wykazały, że teren ten w naturalny sposób

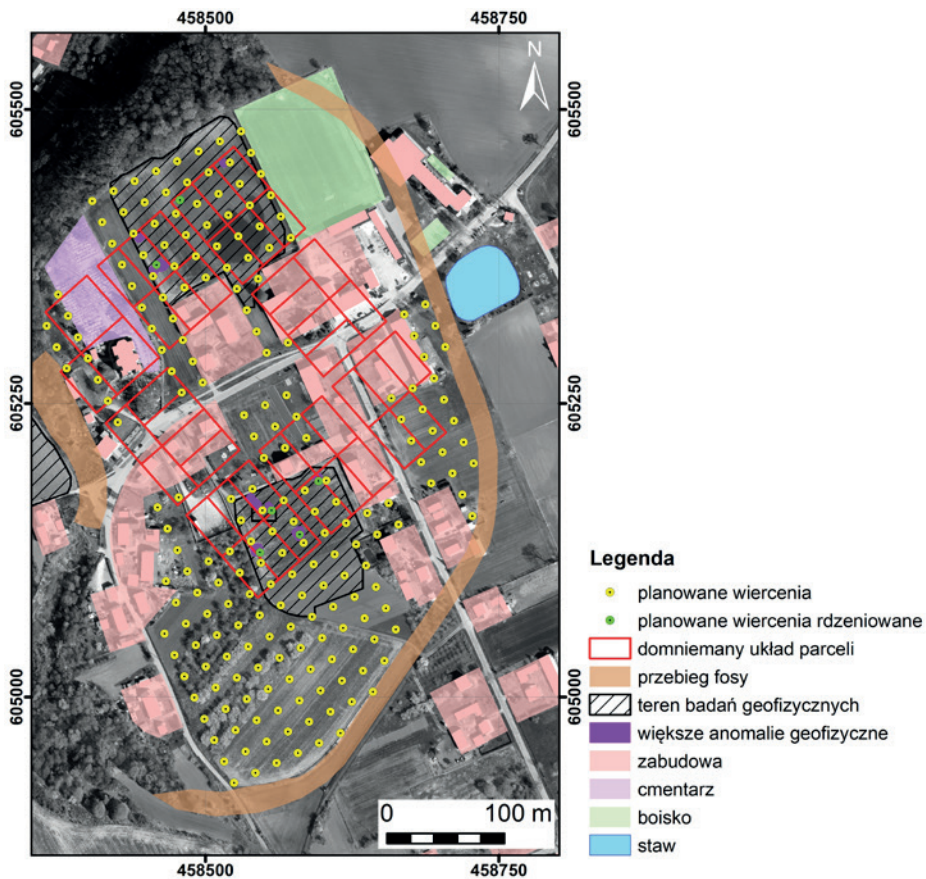
ograniczały strome skarpy pradoliny Wisły, wyznaczając wyraźnie widoczny do dziś obszar nadający się na lokalizację pierwszego, krzyżackiego Chełmna. Jednak istnieją podejrzenia, że teren ten od samego początku był zbyt mały. Ograniczał dalszy rozwój miasta, w związku z czym decyzja o pierwszej translokacji w nowe miejsce była spowodowana również brakiem realnych perspektyw rozwoju, a nie tylko najazdem księcia Świętopełka. W tym celu, obok badań archeologicznych, zostaną przeprowadzone dalsze badania nieinwazyjne, które wyjaśnią zasięg pierwszego miasta, a kontynuacja badań geomorfologicznych i paleogeograficznych ostatecznie pozwoli przygotować model terenu sprzed i z okresu lokacji miasta.

Miasto było nośnikiem kontaktów kulturowych. Przypuszcza się, że na ziemi okupowane przez Zakon i biskupów, do XIV wieku, przybyło około 15 tys. kolonistów, skupionych przede wszystkim na ziemi chełmińskiej i nad dolną Wisłą. Byli to w większości Ślązacy i Niemcy z Brandenburgii i Lubeki, a część osób pochodziła ze Skandynawii i Holandii (Pluskowski 2012; Environment 2019). Poszczególne osiedla zostały zorganizowane na mocy szeregu praw, z których dwa pochodziły ze Świętego Cesarstwa Rzymskiego (madgeburskie i lubeckie), a dwa z Prus (prawo chełmińskie i prawo pruskie – *Iura Prutenorum*) (Pluskowski 2012; Environment 2019). Zarówno z punktu widzenia archeologicznego, jak i historycznego ziemia chełmińska jest jednym z najintensywniej badanych regionów pogranicza słowiańsko-pruskiego i późniejszego państwa zakonu krzyżackiego. Mimo to do tej pory nie została rozpoznana najstarsza faza kontaktów nowych osadników, przybyłych na te tereny, z lokalnymi społecznościami. Niezabudowany dziś obszar, na którym zidentyfikowano pierwsze Chełmno, stwarza dobrą okazję do poznania historii miasta. Celem badań będzie więc szczegółowe rozpoznanie ruchomego i nieruchomego materiału zabytkowego, pozyskanego z przestrzeni miejskiej, którego rozwój, trwający dwie dekady, został przerwany, jednak w dalszym ciągu, jak wykazały prace realizowane w 2022 roku, był eksplorowany, o czym świadczą relikty budynku ceglanoego datowanego na 2. połowę XIII stulecia. Miejsce, na którym znajduje się analizowane stanowisko, jak wykazały dotychczasowe prace, nie zostało zakłócone późniejszym osadnictwem. Stwarza to idealne warunki do identyfikacji lokalnej i napływowej ludności, czego dowodem są uzyskane w 2018 roku wyniki badań: obok lokalnie wytwarzanej tzw. tradycyjnej ceramiki udało się zarejestrować typową dla nowych osadników z terenów Niemiec, tzw. siwą ceramikę oraz ceramikę szklwioną. Z ludnością napływową trafiły tu również przedmioty metalowe, m.in. połączany fragment okucia, oraz odważniki kupieckie świadczące o dużym znaczeniu gospodarczym tego miejsca.



W studiach nad przemianami krajobrazu kulturowego niezwykle istotne jest odtworzenie zmian środowiska oraz jego rekonstrukcja z uwzględnieniem czynników antropogenicznych. Będzie ono odnosić się do takich kwestii jak charakterystyka współczesnego środowiska geograficznego obejmującego jego podstawowe komponenty: rzeźbę terenu i budowę geologiczną, hydrografię, gleby; będzie to punktem wyjścia do próby rekonstrukcji stanu środowiska geograficznego miejsca w czasie budowy miasta w XIII wieku. Planowana rekonstrukcja dokonana zostanie w kontekście istotnych dla budowy i funkcjonowania miasta zagadnień, tj. walorów obronnych jego położenia, źródeł surowców budowlanych i energetycznych (drewno, surowce skalne, cegła), pokrycia terenu, między innymi lesistości i osadnictwa, zaopatrzenia w wodę i komunikacji. Szczegółowym analizom poddana zostanie również struktura zabudowy, funkcje użytkowe poszczególnych stref miejskich, podstawy gospodarcze (hodowla, uprawa ziemi), struktura spożycia. Budowa miasta, w okresie istotnych przemian zapoczątkowanych ruchem krucjatowym oraz akcją kolonizacyjną, była ważnym elementem zmian kulturowych i gospodarczych.

Dotychczasowe studia nad zagadnieniem transmisji na te tereny nowych zasad i struktury hodowli czy technik uprawy roślin nie są jednoznaczne (Environment 2019). W tym celu w badaniach przewidziano również wykorzystanie metod analiz DNA kości zwierzęcych, które porównane zostaną z kośćmi zwierząt hodowanych w pobliżu (piastowskie grody w Kałdusie i Gronowie) i zbiorami datowanymi na XII–XIII wiek, pochodzącymi ze Śląska i Niemiec. Odmienność środowiska życia lokalnych populacji zwierząt z przybyłą z nowymi osadnikami, jeśli faktycznie miała miejsce, powinna znaleźć odzwierciedlenie we wskaźnikach genetycznych. Przewidziano także analizy geoarcheologiczne z wykorzystaniem metod geochemicznych (ryc. 5), wierceń geologicznych oraz prospekcji georadarowej poszczególnych stref miasta, zidentyfikowanych podczas badań nieinwazyjnych. Powstała w ten sposób mapa pozwoli rozpoznać strefy zabudowy mieszkalnej i gospodarczej. Celem badań geoarcheologicznych będzie również odtworzenie przemian zachodzących na przestrzeni czasu na obszarze miejskim oraz dokumentacja relikwów dawnej architektury. Na podstawie uzyskanych danych powstanie trójwymiarowa rekonstrukcja miasta.



Ryc. 5. Starogród, pow. chełmiński. Plan badań geochemicznych i nieinwazyjnych na stanowisku nr 1 – zakres wierceń geologicznych (wg P. Molewski)

Fig. 5. Starogród, Chełmno district. Geochemical and non-invasive research plan – scope of geological drilling (according to P. Molewski)

## Bibliografia

- Bartoszewicz H., 1996, *Drogi handlowe ziemi chełmińskiej w XV–XVI w.*, Miscellanea Historico-Archivistica, t. 6, s. 43–64.
- Ceynowa-Gieldon M., Kamiński D., 2004, *Relikty roślinne związane z pradziejowym i wczesnośredniowiecznym osadnictwem w Kaldusie*, [w:] *Wczesnośredniowieczny zespół osadniczy w Kaldusie. Studia przyrodniczo-archeologiczne*, red. W. Chudziak, Toruń, s. 129–141.
- Clasen K.H., 1927, *Die mittelalterliche Kunst im Gebiete des Deutschordensstaates Preussen*, Bd. 1: *Die Burgbauten*, Königsberg.
- Environment, 2019, *Environment, colonization and the Baltic Crusader states*, Terra Sacra I, red. A. Pluskowski, Belgium.
- Heise J., 1887, *Die Bau- und Kunstdenkmäler der Provinz Westpreussen, H. V: Der Kreis Kulm*, Danzig.
- Jóźwiak S., 1996, *Translokacje Chełmna a powstanie komturstwa staro- i nowochełmińskiego*, [w:] *Studia nad dziejami miast i mieszczaństwa w średniowieczu*, red. R. Czaja, J. Tandecki, Toruń, s. 83–94.
- Kola A., 1972, *Sprawozdanie z badań sondażowych przeprowadzonych w Chełmnie i Starogrodzie, powiat Chełmno, w latach 1968–1969*, [w:] *Komunikaty archeologiczne. Badania na terenie województwa bydgoskiego w latach 1968–1969*, Bydgoszcz, s. 104–109.
- Kola A., 1974, *Wyniki badań archeologiczno-sondażowych i ratowniczych przeprowadzonych na terenie Chełmna i Starogrodu, pow. Chełmno w latach 1969–1970*, AUNC, Archeologia, t. 4, s. 167–201.
- Kozłowska M., Kozłowski I., 1990, *Objaśnienia do Szczegółowej mapy geologicznej Polski 1:50 000, arkusz Unisław (281)*, Wydawnictwa Geologiczne, Warszawa.
- Kujot S., 1909, *Gdzie leżało pierwotne Chełmno?*, Roczniki Towarzystwa Naukowego w Toruniu, R. 16, s. 88–103.
- Löwner M., 1998, *Die Einrichtung von Verwaltungsstrukturen in Preussen durch den Deutschen Orden bis zur Mitte des 13. Jahrhunderts*, Wiesbaden.
- Miasta, 1965–1967, *Miasta polskie w tysiącleciu*, red. M. Siuchniński, t. 1–2, Wrocław.
- Molewski P., 2020a, *Środowisko geograficzne*, [w:] *Castra Terrae Culmensis. Na rubieży chrześcijańskiego świata. Interdyscyplinarne badania nad warownym budownictwem zakonu krzyżackiego w świetle źródeł archeologiczno-architektonicznych, historycznych i przyrodniczych*, t. II, red. M. Wiewióra, Toruń, s. 30–58.
- Molewski P., 2020b, *Próba rekonstrukcji stanu środowiska geograficznego miejsc położenia i otoczenia zamków w czasie ich budowy w XIII–XIV wieku*, [w:] *Castra Terrae Culmensis. Na rubieży chrześcijańskiego świata. Interdyscyplinarne badania nad warownym budownictwem zakonu krzyżackiego w świetle źródeł archeologiczno-architektonicznych, historycznych i przyrodniczych*, t. II, red. M. Wiewióra, Toruń, s. 7–28.
- Molewski P., Wasik B., Wiewióra M., 2018, *An attempt to reconstruct selected elements of the*

- original site topography of the Teutonic castles at Unisław and Starogród (Chełmno Land, Northern Poland) based on archaeological and cartographic data*, Bulletin of Geography. Physical Geography Series, nr 15, Toruń, s. 15–26.
- Momot A., 2022, Raport wstępny z badań archeologicznych przeprowadzonych na terenie pierwszego miasta lokacyjnego Chełmna w Starogrodzie w sezonie 2022, maszynopis w IA UMK w Toruniu, Toruń.
- Noryśkiewicz A.M., 2004, *Badania palinologiczne osadów limnicznych Jezior Starogrodzkich*, [w:] *Wczesnośredniowieczny zespół osadniczy w Kałdusie. Studia przyrodniczo-archeologiczne*, red. W. Chudziak, Toruń, s. 165–173.
- Piotr z Dusburga, 2004, *Kronika ziemi pruskiej*, tłum. S. Wyszomirski, oprac. J. Wenta, Toruń.
- Pluskowski A., 2012, *The archaeology of the Prussian Crusade: holy war and colonisation*, Routledge.
- Rozynkowski W., 2006, *Święci na pograniczu – o świętych w państwie Zakonu Krzyżackiego w Prusach*, Komunikaty Mazursko-Warmińskie, nr 2, s. 187–193.
- Starski M., 2017, *Zagospodarowanie parceli mieszczzańskich w późnośredniowiecznym Pucku. Dom i jego zaplecze*, [w:] *Puck. Kultura materialna małego miasta w późnym średniowieczu*, red. M. Starski, Warszawa, s. 387–422.
- Steinbrecht C., 1888, *Die Baukunst des Deutschen Ritterordens in Preussen*, Berlin.
- Wasik B., 2020, *Najstarsze ośrodki miejskie – pierwsza lokacja Chełmna w świetle najnowszych wyników badań*, [w:] *Castra Terrae Culmensis. Na rubieży chrześcijańskiego świata. Interdyscyplinarne badania nad warownym budownictwem zakonu krzyżackiego w świetle źródeł archeologiczno-architektonicznych, historycznych i przyrodniczych*, t. II, red. M. Wiewióra, Toruń, s. 239–247.
- Wiewióra M., 2020, *Najstarsze fazy osadnictwa krzyżackiego*, [w:] *Castra Terrae Culmensis. Na rubieży chrześcijańskiego świata. Interdyscyplinarne badania nad warownym budownictwem zakonu krzyżackiego w świetle źródeł archeologiczno-architektonicznych, historycznych i przyrodniczych*, t. II, red. M. Wiewióra, Toruń, s. 29–41.
- Wiewióra M., Molewski P., Misiewicz K., Bogacki M., Małkowski W., Raciniewska M., 2017, *Zagadnienia wstępne. Zamek w Starogrodzie w świetle badań nieinwazyjnych, geomorfologicznych, przyrodniczych i historycznych*, maszynopis w IA UMK w Toruniu, Toruń.
- Wiewióra M., Wasik B., Molewski P., Misiewicz K., Małkowski W., Bogacki M., 2020, *New historical data on the Teutonic Order crusades in Prussia: geophysical and archaeological research into an earth-and-timber stronghold and city of the 1230<sup>th</sup> at Starogród, northern-central Poland*, *Archaeological Prospection*, vol. 27, issue 2, s. 135–152.

THE OLDEST TEUTONIC KNIGHTS' CITY IN CHEŁMNO LAND.  
NEW SOURCES AND PERSPECTIVES OF RESEARCH  
OF THE 13<sup>TH</sup>-CENTURY CITY OF CHEŁMNO

*Keywords:* Chełmno Land, city of Chełmno, Teutonic Knights, archaeology, non-invasive research

*Summary*

The article discusses the latest results of archaeological research conducted in 2022 in Starogród – formerly the oldest Teutonic Knights' city in Chełmno Land. In 2017, during the execution of the project *Castra Terrae Culmensis*, non-invasive testing in a small village yielded an extraordinary discovery in the form of clear geomagnetic anomalies representing the relics of ancient construction. Excavation works were conducted twice (in 2018 and 2022), confirming them to be the lost and oldest city of the knights of the Teutonic Order, established in 1232. Starogród is today a small village of medieval lineage (*Althaus Kulm*) that in the 1230s was the location of the first city of Chełmno – the oldest Teutonic city. Chełmno Land is the territory on which the Teutonic Order was formed with a network of strongholds and castles. The Teutonic crusades and colonisation campaign was effected through the construction of strongholds. This would nonetheless have been impossible without the concurrent settlement campaign and construction of – hitherto absent from this region – cities. To this day, in the place where the city was located, under a 2 m layer of earth, there lie relics of buildings and cultural objects attesting to the creation of the city, its urban layout, the material culture of its inhabitants and its tragic end by fire in the 1240s. Non-invasive tests and LIDAR surveys in 2016–2017 confirmed the chronicles of Piotr of Dusburg. The unique site consists of the preserved spatial layout of the planned-out city, relics of buildings, and material content remaining from the raid on the city. This area, though threatened by natural and anthropogenic factors, is also ideal for extensive non-invasive and archaeological research. The aim of the projected works is to undertake comprehensive, interdisciplinary research on the oldest phase of the urbanisation of Chełmno Land, to reconstruct the material culture of its inhabitants, to identify the layout of the city (which was built right next to earth-and-timber fortifications), and to establish the causes, significance and form of supra-regional exchange and the influx of new ideas brought by new settlers from what are today Germany and Silesia.

