

Muzeum im. ks. dr. Władysława Łęgi w Grudziądzu
m.kurzynska@muzeum.grudziadz.pl

Małgorzata Kurzyńska

NIEZNANE MATERIAŁY Z EPOK BRĄZU I ŻELAZA
Z WABCZA, POW. CHEŁMIŃSKI W ZBIORACH MUZEUM
IM. KS. DR. WŁADYSŁAWA ŁĘGI W GRUDZIĄDZU

Zarys treści. W artykule przedstawiono historię odkryć grobów skrzynkowych kultury pomorskiej i grobu kloszowego, cmentarzyska kultury wielbarskiej, dokonanych w XX wieku (1912, 1926, 1955) na terenie miejscowości Wabcz i Łyniec, oraz zabytków ruchomych z tych badań, które w latach 50. XX wieku trafiły do zbiorów Muzeum w Grudziądzu.

Słowa kluczowe: ozdoba guziczkowata scytyjska, kultura lużycka, kultura pomorska, groby skrzynkowe, grób kloszowy, kultura wielbarska, Wabcz, Łyniec.

W zbiorach Muzeum im. ks. dr. Władysława Łęgi w Grudziądzu zachowały się źródła archiwalne, wytwory z brązu, żelaza, szkła i gliny identyfikowane z Wabczem w powiecie chełmińskim, w rzeczywistości pochodzące z kilku odkryć w samym Wabczu i na terenie majątków Wabcz i Łyniec, dokonanych w latach 1912, 1926 i 1955. W 1912 roku doszło do dwóch odkryć – w Łyńcu, opisanego przez księdza Kazimierza Chmieleckiego (1912, s. 127–130), oraz na terenie majątku Wabcz (Wiadomości 1912, t. 4, s. 160). W 1926 roku dokonano kolejnego odkrycia w Łyńcu (Łęga 1927, s. 188–187). Z opisu w literaturze naukowej (Chmielecki 1912, s. 127–130; Wiadomości 1912, s. 160; Łęga 1927, s. 188–187) wynika, że zabytki z odkryć w 1912 roku trafiły do właściciela majątku Wabcz Witolda Ślaskiego (Chmielecki 1912, s. 127–130; Wiadomości 1912, s. 160), a z 1926 roku do właściciela majątku Łyniec (Łęga 1927, s. 188–187). Stąd w czasie II wojny światowej według niemieckiego czasopisma „Gothiscandza” przeniesiono je do dworu w Wabczu (Neueingänge 1942, s. 61). Lakoniczne opisy odkryć niepodparte ilustracjami znalezionych artefaktów zostały zaprezentowane przez Władysława Łęgę w jego opracowaniu

Ziemia chełmińska na przełomie epoki brązu i żelaza (1960, s. 205). Badacz ten jednak w części katalogowej wymienił tylko odkrycia w Łyńcu z 1912 roku przeprowadzone przez ks. K. Chmieleckiego (1960, s. 232), a pominął odkrycie z roku 1926. Mimo że do II wojny światowej był związany z Muzeum Miejskim w Grudziądzu, nie znalazł odkryć powojennych z 1955 roku i nabytków, które trafiały do tej instytucji z okolicznych miejscowości. Z samego Wabcza zaś wymieniał starsze, XIX-wieczne odkrycia grobów skrzynkowych opisywanych przez Gotfryda Ossowskiego i Abrahama Lissauera (Ossowski 1879, s. 94, tabl. XXVIIF: 21–25; 1881, s. 69; Lissauer 1887, s. 79; Zielonka 1959, s. 32; 1963, s. 26; Łęga 1960, s. 235). Za W. Łęgą tylko grób odkryty w 1912 roku w Łyńcu wymienił Tadeusz Malinowski (1969, s. 218; 1981, t. 2, s. 104), mimo że w cytowanej literaturze przytoczył także opis tego autora z odkrycia w tej miejscowości z 1926 roku (Łęga 1927, s. 187–188; Malinowski 1981, t. 2, s. 104), a przy miejscowości Wabcz wspominał o drugim odkryciu z 1912 roku (Wiadomości 1912, s. 160; Malinowski 1981, t. 3, s. 124). W wykazie literatury wymienił natomiast wszystkie dotychczasowe wzmianki na temat odkryć w Wabczu, odnoszące się do wcześniejszych znalezisk grobów skrzynkowych, ale z innego miejsca, powołując się na dotychczasową literaturę (Ossowski 1879, s. 94, tabl. XXVIIF; 1881, s. 69; Lissauer 1887, s. 79; Łęga 1960, s. 235; Zielonka 1959, s. 32). Najnowsze odkrycia z Wabcza i Łyńca z 1955 roku zaistniały w obiegu naukowym dzięki badaczowi kultury lużyckiej i pomorskiej na ziemi chełmińskiej Jackowi Gackowskiemu (Gackowski 2012, s. 147–148, 268, 284), który wcześniejsze badania z 1912 roku rozdzielił na Łyniec (Gackowski 2012, s. 268) i na Wabcz (Gackowski 2012, s. 284). Badacz ten po raz pierwszy podjął próbę identyfikacji niektórych zabytków zachowanych w zbiorach Muzeum w Grudziądzu i ich afiliacji (Gackowski 2013, s. 25–26, przyp. 45).

Po zakończeniu wojny, prawdopodobnie w 1950 roku, część zabytków z odkryć w 1912 roku i przypuszczalnie z 1926 roku ze znacjonalizowanego już majątku W. Śląskiego trafiła do zbiorów Muzeum w Grudziądzu z inicjatywy Józefa Błachnio, pierwszego powojennego kierownika tej instytucji. Zabytki, poza kilkoma artefaktami, zostały zapisane w inwentarzu muzealnym jako pochodzące z Wabcza, nie odnotowano natomiast okoliczności i czasu ich pozyskania. W 1955 roku na terenie dawnych majątków Wabcz i Łyniec doszło do ponownych odkryć grobów i pozyskania kolejnych zespołów zabytków, które identyfikowane są z kulturą pomorską (Gackowski 2012, s. 284: 1418, 1421, tabl. 98: 10–12). Zabytki z tych odkryć trafiły również do zbiorów Muzeum w Grudziądzu i zostały zapisane w inwentarzu jako pochodzące z Wabcza, w rzeczywistości jeden z nich był z tej miejscowości, a drugi z Łyńca, który we

współczesnym podziale administracyjnym jest określany jako Wabcz Kolonia¹. Znaleźiska, które trafiły do zbiorów Muzeum w Grudziądzu w 1950 roku, nie były identyfikowane przez badaczy z odkryciami opisywanymi w literaturze naukowej. W starszych opracowaniach odkrycia z lat 1912, 1926 z Wabcza i Łyńca były utożsamiane z kulturą pomorską (Chmielecki 1912, s. 127–130; Łęga 1927, s. 187–188; 1960, s. 232, 235; Zielonka 1959, s. 32; 1963, s. 26; Malinowski 1981, t. 2, s. 104; t. 3, s. 124; Kurzyńska 2001, s. 49; Gackowski 2012, s. 147–148, 268, 284; 2013, s. 25–26), w rzeczywistości w zbiorach tych występują zabytki starsze, które można odnieść do kultury łużyckiej i młodsze związane z okresem wpływów rzymskich (Kurzyńska 2001, s. 68). Natomiast zabytki pozyskane w 1955 roku na terenie Wabcza i Łyńca można łączyć z pojedynczymi grobami kultury pomorskiej (Gackowski 2012, s. 284:1418, 1421), a w Łyńcu również z grobem kloszowym.

Na reinterpretacje dotychczasowych ustaleń naukowych pozwalają źródła zachowane we współczesnych zbiorach Muzeum im. ks. dr. Władysława Łęgi w Grudziądzu: 31 zachowanych zabytków z metalu, szkła i gliny; 35 kart muzealnych, tzw. katalogowych, z opisami zabytków i schematycznymi ich wizerunkami; dwie tekturowe tabliczki z zabytkami z 1912 roku; zapisy w inwentarzu archeologicznym, zapisy z badań AZP przeprowadzonych w 1983 roku; źródła archiwalne zachowane w Muzeum Ziemi Chełmińskiej w Chełmnie, Muzeum Okręgowym w Toruniu oraz Archiwum Wojewódzkiego Urzędu Ochrony Zabytków w Toruniu, a także ustalenia autorki z 2018 roku pozyskane w trakcie lustracji na terenie Wabcza i Łyńca.

PIERWSZE ODKRYCIA NA TERENIE WABCZA

Miejscowość Wabcz jest znana z XIX-wiecznych odkryć grobów kultury pomorskiej, znalezisk monet rzymskich i grodziska wczesnośredniowiecznego. Pierwsze informacje o grobach skrzynkowych pochodzą z publikacji archeologa, geologa G. Ossowskiego (1879, s. 94; 1881, s. 69). Badacz ten tak opisał pierwsze odkrycie: „Wapcz. Popielnice z grobów skrzynkowych, wykopane przed kilkunastu laty w tej miejscowości, znajdują się w Muz. Towarz. n. w Toruniu (B. Nr 524-529. Skc. V”, Nr 33–38), i jedna także popielnica – w zbiorach Towarzystwa przyj. Nauk w Poznaniu” (Ossowski 1881, s. 69). Informację tę powielił badacz niemiecki A. Lissauer (1887, s. 79). Kolejne wzmianki o od-

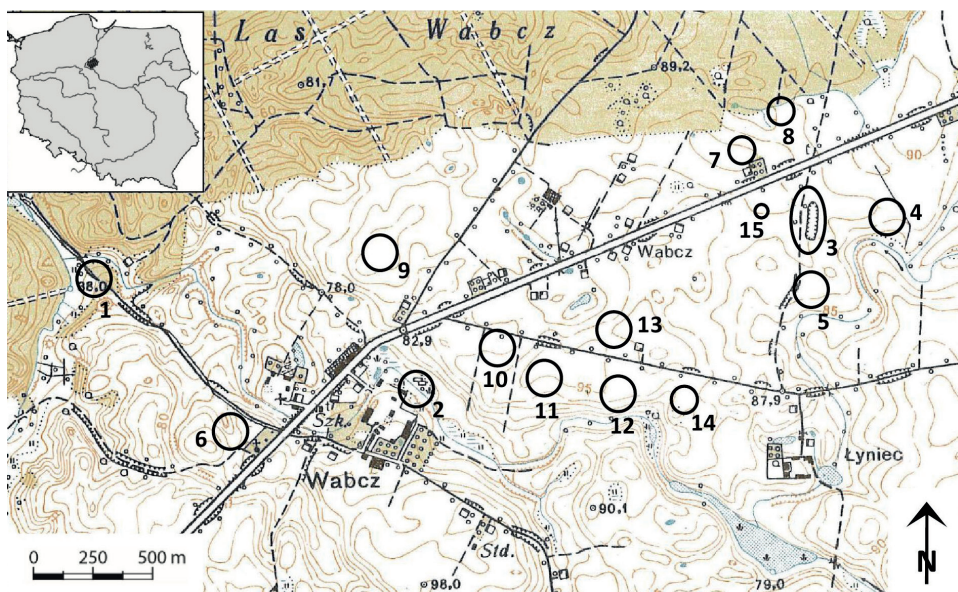
¹ W niniejszym opracowaniu zachowano nazwę Łynec.

kryciach w Wabczu pojawiły się w 1882 roku w gazecie „Pielgrzym” z 13 maja (Pielgrzym 1882, s. 3) oraz w „Gazecie Toruńskiej” z 18 maja (Gazeta Toruńska 1882, s. 4). Była to notatka tej samej treści, przedruk pisma wysłanego 9 maja z Wabcza, informującego, że:

Przy kopaniu kamieni na polu wabczyńskim natrafili chłopci na grubowisko pogańskie. Niestety, w jednym grobie poroztręcali robotnicy wszystkie urny w nadziei znalezienia pieniędzy; znaleziony w popiele pomiędzy kośćmi łańcuszek brązowy dość przydługi, sądząc, iż złoty, potargawszy na kawałki podzielili się nim między sobą. Za to łzawnice drugiego grobu ocalały, gdyż chłopstwo omyłone w oczekiwaniu nie rozbijało naczyń, które potem znaleźli, ale dali znać do dworu. Pod okiem osoby świadomej rzeczy wydobyto urny ze ziemi w znacznej liczbie i rozmaitej formy i kształtu i zabrano do dworu po stwierdzeniu na powietrzu. Urny oddane będą, jeżeli to jeszcze nie nastąpiło, do Torunia.

Po raz pierwszy bliższe określenie miejsca odkrycia zostało przedstawione w *Słowniku geograficznym Królestwa Polskiego* z 1892 roku: „Niedaleko Wisły, w uroczysku zwanym Poganką, w pobliżu W.² istnieje okop dobrze zachowany. Napotkano tu groby skrzynkowe z popielnicami, które znajdują się w Muzeum Tow. Nauk. w Toruniu i w zbiorach Tow. Nauk w Pozn.” (Słownik 1892, s. 949). „Poganką” określano grodzisko wczesnośredniowieczne (Bojarski 1994, s. 114), usytuowane w północno-zachodniej części miejscowości (ryc. 1: 1). Nie sposób obecnie ustalić, czy te dwa odkrycia dotyczą jednego miejsca, tj. okolic grodziska wczesnośredniowiecznego, ale jest pewne, że zabytki z obu znalezisk trafiły do zbiorów dwóch instytucji naukowych – Towarzystw w Toruniu i Poznaniu. Starsze odkrycie miało miejsce w latach 60. XIX wieku, tak bowiem wynika z relacji G. Ossowskiego (1881, s. 69) i najnowszej publikacji Muzeum Okręgowego w Toruniu poświęconej dawnym zbiorom Towarzystwa Naukowego w Toruniu (Kucharski 2019, s. 373–376).

² W. – Wisły.



Ryc. 1. Wabcz, pow. chełmiński. Lokalizacja stanowisk kultury łużyckiej, pomorskiej, z okresu rzymskiego w rejonie Wabcza: 1 – grodzisko wczesnośredniowieczne, tzw. Poganka; 2 – stan. 2: cmentarzysko kultury pomorskiej; 3 – stan. 40: cmentarzysko kultury łużyckiej i pomorskiej; 4 – stan. 39: osada kultury łużyckiej, pomorskiej, z okresu rzymskiego; 5 – stan. 42: osada kultury łużyckiej, pomorskiej, z okresu rzymskiego; 6 – stan. 45: osada kultury pomorskiej, z okresu rzymskiego; osady kultury pomorskiej: 7 – stan. 15; 8 – stan. 16; 9 – stan. 9; 10 – stan. 36; 11 – stan. 37; 12 – stan. 41; 13 – stan. 38; 14 – stan. 43; 15 – stan. 44 (za: Kirkowski 1984; oprac. graficzne M. Waliszewska)

Fig. 1. Wabcz, Chełmno district. Location of the Lusatian and Pomeranian culture sites from the Roman period in the area of Wabcz: 1 – early mediaeval stronghold, the so-called *Poganka*; 2 – site 2: Pomeranian culture cemetery; 3 – site 40: Lusatian and Pomeranian culture cemetery; 4 – site 39: Lusatian, Pomeranian and a Roman period settlement; 5 – site 42: Lusatian, Pomeranian, and a Roman period settlement; 6 – site 45: Pomeranian culture settlement from the Roman period; Pomeranian culture settlements: 7 – site 15; 8 – site 16; 9 – site 9; 10 – site 36; 11 – site 37; 12 – site 41; 13 – site 38; 14 – site 43; 15 – site 44 (after: Kirkowski 1984; graphic by M. Waliszewska)

HISTORIA ODKRYĆ W WABCZU I ŁYŃCU W XX WIEKU

I odkrycie z 1912 roku

Pierwszego odkrycia w 1912 roku dokonano wiosną w Łyńcu, na gruntach dr. Witolda Ślaskiego – właściciela majątku Wabcz³ (ryc. 2: x). Ksiądz K. Chmielecki (1912, s. 127–130) tak opisał to odkrycie: „W grobie odsłonięto 12 popielnic”, a z wyposażenia wymieniono: „potłuczone kości i drobne wyroby brązowe i nieco żelaznych jako to: 1 guzik brązowy z uszkiem, 1 kółko żelazne, 16 perełek szklanych niebieskich i cały szereg pierścieni z drutu brązowego, często połamanych. Niezawodnie służyły wszystkie jako ozdoby. Na jednym pierścieniu wisi jeszcze 8 pereł, jedno kółko brązowe i drugie także, do którego przyczepiona jest tarcza z drutu spiralnie zwiniętego”. Zabytki trafiły do dworu w Wabczu (Chmielecki 1912, s. 129).

II odkrycie z 1912 roku

Kolejne odkrycie zostało opisane w „Dzienniku Poznańskim” – przedruk znalazł się w „Wiadomościach Numizmatyczno-Archeologicznych” i brzmiał następująco:

Już po raz wtóry odkryto w tym roku w majątkach pana Dr. W. Ślaskiego z Wabcza groby przedhistoryczne. Tym razem grób znajdował się na polu należącym do Wabcza samego. Był to grób skrzynkowy z końca epoki brązu. Już sposób założenia był ciekawy, albowiem przy wstawieniu urn wykazało się, że skrzynka za wielką i wskutek tego ją odpowiednio skrócono. Objaw to rzadko spotykany, gdyż często wykonuje się wielkie skrzynki w mniejszej tylko części wypełnione, albo

³ Majątek Wabcz nabył w 1886 roku Kazimierz Ślaski, ojciec Witolda Ślaskiego, dla swojej żony Heleny z domu Graevów, a w 1887 roku zakupił Łyńiec dla brata Stanisława. Majątkiem rodzowym Ślaskich był majątek w Orłowie i w Trzebczu Szlacheckim. W późniejszych latach Łyńiec stał się własnością Witolda Ślaskiego (Bielski 1998, s. 30–31), a po jego śmierci córki Ludwika (Bielski 1998, s. 23). Następnie, w 1927 roku, majątek Łyńiec został sprzedany podpułkownikowi Karolowi Udałowskiemu (Bielski 1998, s. 41). We wrześniu 1939 roku po opuszczeniu siedziby przez właścicieli majątek objął niemiecki kolonista Hugo Schulz, a w 1942 roku został oficjalnie przejęty przez Rzeszę Niemiecką. Do wojny majątek Wabcz liczył 1168 ha 78 arów i 16 m² (Bielski 1998, s. 23). Po wojnie w 1945 roku majątki w Wabczu i Łyńcu przekształcono w Państwowe Gospodarstwa Rolne (PGR).



Ryc. 2. Wabcz, pow. chełmiński. Fragment mapy topograficznej z 1904 roku – domniemany obszar ze zniszczonymi popielnicami zarejestrowanymi przez K. Chmieleckiego w 1912 r.; X – lokalizacja cmentarzyska kultury pomorskiej odkrytego w 1912 roku przez K. Chmieleckiego (oprac. graficzne M. Waliszewska)

Fig. 2. Wabcz, Chełmno district. Part of a topographic map from 1904 – the area where the urn graves had been allegedly destroyed; X – location of the cemetery of the Pomeranian culture discovered in 1912 by K. Chmielecki (graphic by M. Waliszewska)

zgoła próżne, nie używane wcale. W grobie znajdowały się 3 wielkie popielnice, zawierające popioły i rozmaite wyroby metalowe oraz zgrabne i pięknie zachowane misy, garnuszki i urny uszate. W największej popielnicy były szczypce brązowe, brązowa szpilka z szyjką i łabędzią główką, 2 noże żelazne w formie sierpów, prosta szpilka żelazna i kółka żelazne (Wiadomości 1912, s. 160).

Odkrycie to zostało także zrelacjonowane w niemieckiej gazecie wychodzącej w Chełmnie – „Culmer Zeitung und Kreisblatt für den Kreis Culm”:

Wabcz, 28. August. Ausgrabungen. Ein interessantes Steinkistengrab entdeckte man auf der Feldmark des Rittergutes Wabcz. Beim Tiefpflügen mit einem Dampfpflug wurde eine mächtige Steinplatte emporgehoben. Weiter Nachgrabungen, die sofort unter der umsichtigen und kundigen Leistung der Herren Rittergutsbesitzer Dr. von Slaski und Pfarrer Chmielecki an Ort und Stelle vorgenommen wurden, förderten ein Steinkistengrab zu Tage. Auffallend war an demselben, daß es ursprünglich zu groß angelegt war und später durch eine schräg zwischen die Längstseiten hineingestellte Querwand geschlossen wurde. Im Grabe befanden sich 3 große Urnen mit Knochenbrand und eine Reihe schön erhaltener Henkeltöpfe und Schalen. Das kleinste Gefäß ist ein rustiges Krüglein von nur etwa 5 cm Höhe. Zwei Urnen enthielten Beigaben und zwar: 1 Bronzepincette, 1 glatte gerade eiserne Nadel, eine Bronzenadel mit Schlangenhals und Knopf, eiserne Ringe, 2 sichelförmige eiserne Messer und verschiedene im Feuer beschädigte Perlen (Culmer Zeitung 1912).

Opis z gazety „Culmer Zeitung” uzupełniał wcześniejszy przekaz o informację, że w odkryciu uczestniczyli właściciel Śląski i ks. Chmielecki.

Odkrycie z 1926 roku

Odkrycie z 1926 roku opisał ks. W. Łęga, honorowy kustosz Muzeum Miejskiego w Grudziądzu:

Podczas wakacji r. 1926 przedsięwzięłem szereg wycieczek dla badań naukowych. Część materiału krajoznawczego i etnograficznego opublikowałem w „Ziemi” warszawskiej, poniżej podaję kilka spraw archeologicznych: Nauczyciel Nowicki z Wapcza zawiadomił mnie, iż na majątku Łyniec, pow. chełmiński odkryto groby z urnami. Udałem się tam i stwierdziłem, iż rozkopano jeden wielki grób skrzynkowy z licznymi urnami, w których były kości i stopione ułamki brązowe, między niemi kolczyki z paciorkami. Grób był zbiorowy, typu często na Pomorzu spotykanego w okresie wczesnożelaznym. Urny znajdują się u właściciela majątku (Łęga 1927, s. 185–188).

Odkrycia z 1955 roku

W 1955 roku doszło do odkryć grobów w Łyńcu (ryc. 1: 3) i na gruntach PGR Wabcz (ryc. 1: 2). Znalezisko w Łyńcu zostało opisane w Sprawozdaniach Polskiego Towarzystwa Archeologicznego w Chełmnie i w notatce zachowanej

w Archiwum Wojewódzkiego Urzędu Ochrony Zabytków w Toruniu, a o drugim odkryciu w Wabczu informują zapisy w Księdze Inwentarzowej Zabytków Archeologicznych I, Muzeum im. ks. dr. Władysława Łęgi w Grudziądzu.

Sprawozdanie Polskiego Towarzystwa Archeologicznego, Oddział w Chełmnie, 1954–1956, z 10 stycznia 1956 roku⁴:

Na skutek pisemnego zawiadomienia przekazanego Oddziałowi przez Kierownika Szkoły we Wabczu, pow. Chełmno zabezpieczono grób podkloszowy w tej miejscowości, który najprawdopodobniej jest fragmentem cmentarzyska tej kultury. Zabytki znajdują się w tej chwili w Muzeum w Grudziądzu. Powiadomiony o odkryciu Wojewódzki Konserwator w Bydgoszczy do tej pory nic nie zrobił, by zabezpieczyć ewentualne cmentarzysko. Na naszą prośbę kierownik PGR we Wabczu wstrzymał prace polowe w miejscu odkrycia grobu i jego najbliższym otoczeniu. Zawiadomiony o odkryciu mgr. Zielonka nie mógł przyjechać zajęty pracą w innym miejscu Pomorza (Sprawozdanie 1954–1956).

Sprawozdanie podpisał prezes Stanisław Laskowicz. Krótka notatka o odkryciu grobów w Wabczu znalazła się w Sprawozdaniu Towarzystwa z 25 czerwca 1955 roku przesłanego do Zarządu Głównego Polskiego Towarzystwa w Warszawie: „Kol. Kol. Inż. Ławicki i Michalski zabezpieczyli grób podkloszowy odkryty podczas orki na terenie PGR Wabcz, pow. Chełmno. O odkryciu powiadomiono Wojewódzkiego Konserwatora Zabytków i mgr. Zielonkę w Toruniu” (Sprawozdanie 1954–1956).

Archiwum Wojewódzkiego Urzędu Ochrony Zabytków w Toruniu

O odkryciach z 1955 roku w Łyńcu informuje także karta stanowiska wykonana przez Zofię Gacową, ówczesnego pracownika Urzędu Konserwatorskiego w Bydgoszczy, w trakcie inspekcji konserwatorskiej przeprowadzonej 2 grudnia 1970 roku⁵. Według jej opisu: „cmentarzysko płaskie, położone płytko i zniszczone przez orkę. Odkryte w trakcie wydobywania piasku groby. Traktowane miejsce znalezienia ŁYNIĘC. Na temat samych grobów napisała: „groby zostały

⁴ W tym miejscu uprzejmie dziękuję Panu mgr. Adamowi Jędryczce, Dyrektorowi Muzeum Ziemi Chełmińskiej w Chełmnie, za udostępnienie niepublikowanych materiałów Polskiego Towarzystwa Archeologicznego, Oddział w Chełmnie i Pani mgr. Annie Soborskiej-Zielińskiej z tego Muzeum za pomoc w dotarciu do tych źródeł.

⁵ W tym miejscu uprzejmie dziękuję Panu mgr. Wojciechowi Sosnowskiemu z Wojewódzkiego Urzędu Ochrony Zabytków w Toruniu za pomoc w dotarciu do tych materiałów.

odkryte przez traktorzystę ob. Aleksandra Kaptejna z PGR Wabcz. Po odkryciu amatorskie badania prowadził ob. Michalski z Chełmna⁶. W notatce (z 2 grudnia 1970 roku) znalazł się następujący opis:

Cmentarzysko jest zlokalizowane ca 300 m na połud. od szosy Chełmno–Grudziądz, w odl. ca 20 m od piaskownicy, z tym, że jeden grób został odkryty w samej piaskownicy /małe naczynko z kolczykami/, następnie 3–4 urny zostały odkryte ca 40 m na wschód od piaskownicy, a od nich w odl. ca 40 m odkryto palenisko, od niego w odl. ca 30 m odsłonięto urnę pod kloszem. Powyższego odkrycia dokonano w 1955 r. /14.4/. Naczynia z cmentarzyska są w posiadaniu ks. Zg. Prokopa. Naczynie kloszowe nie posiadało dna, średn. 41 cm, wys. 32 cm, grub. 0,4 cm /opis p. Michalskiego/ (AWUOZ).

Drugie odkrycie z tego roku zostało odnotowane w Księdze Inwentarzowej Zabytków Archeologicznych I w Grudziądzu (obecnie Muzeum im. ks. dr. Władysława Łęgi w Grudziądzu), w której początkowo pod numerem MG/A/717, a obecnie obowiązującym MG/A/278, wpisano: „Wabcz – teren zaorany – przypuszczalnie cmentarzysko – kolczyki żelazne i ozdoby z brązu” z adnotacją: „znalazł je w 1955 r. J. Błachnio”. Józef Błachnio nie zamieścił szkicu lokalizacyjnego, jednak miejsce to ustalił Ryszard Kirkowski z Muzeum w Grudziądzu prowadzący w 1983 roku badania powierzchniowe w ramach Archeologicznego Zdjęcia Polski. Badacz ten wskazał miejsce odkrycia: „na południe od zabudowań gospodarczych PGR Wabcz” (ryc. 1: 2), jednak nie identyfikował go z cmentarzyskiem, lecz ze śladem osadniczym kultury pomorskiej (Kirkowski 1984).

Ustalenia z 2018 roku

W trakcie prospekcji terenowej w 2018 roku na terenie miejscowości Wabcz, podczas której autorka przeprowadziła rozmowę z Markiem Wichlińskim, obecnym właścicielem sprywatyzowanego w 1993 roku PGR-u, przekształconego w Gospodarstwo Rolne Wabcz Spółkę z o.o. (Bielska-Krawczyk 1998, s. 68), nie uzyskano żadnych informacji odnoszących się do odkryć J. Błachnio w 1955 roku, natomiast w pamięci pozostały odkrycia w Łyńcu w latach 60. i 70. XX wieku. Informacje te potwierdzili dawni pracownicy PGR Wabcz i Łyńciec – pp. Dziedzic i Kasprzyk, mieszkańcy Wabcza.

⁶ Jerzy Michalski, sekretarz Polskiego Towarzystwa Archeologicznego, Oddział w Chełmnie.

ŹRÓDŁA ZACHOWANE W ZBIORACH MUZEUM
IM. KS. DR. WŁADYSŁAWA ŁĘGI W GRUDZIĄDZU

Przekonanie, że zachowane w obecnych zbiorach Muzeum im. ks. dr. Władysława Łęgi źródła z odkryć w latach 1912 i 1926 trafiły do tej instytucji dopiero po II wojnie światowej, wynika z faktu, że żadnych zabytków z tej miejscowości nie wymienił ks. W. Łęga we wpływach do tej instytucji w latach 1925–1936 (Łęga 1928, s. 117–119; 1935, s. 178–180; 1936, s. 270–271; 1937, s. 430–431). Zabytki z Wabcza nie są również wymienione w niemieckim czasopiśmie „Gothiscandza” jako wywiezione z Grudziądza do Muzeum Prus Zachodnich w Gdańsku w czasie ostatniej wojny (Neueingänge 1941, s. 95–109; 1942, s. 47–78). Pojawia się jedynie krótka informacja, że w trakcie wojny zabytki z Łyńca trafiły do Wabcza (1942, s. 61).

*Wykaz zabytków wpisanych do pierwszej Księgi Inwentarzowej Zabytków
Archeologicznych I, część I⁷ z badań 1912, 1926*

MG/A/682 – stop brązu w bryłach nieforemnych, nie określono miejscowości;

MG/A/686 – tablica z 6 poz. z epoki brązu, Wabcz;

MG/A/687 – tablica z 11 poz. z epoki brązu, nie określono miejscowości;

MG/A/691 – tablica z 9 poz. wykopalisk z epoki żelaza, Wabcz;

MG/A/698 – naczynie gliniane kultury łużyckiej, Wabcz – obecnie popielnica o nr. MG/A/365;

MG/A/699 – naczynie gliniane kultury łużyckiej, Wabcz – obecnie popielnica o nr. MG/A/311;

MG/A/700 – przęślik gliniany kultury łużyckiej, Wabcz;

MG/A/701 – przęślik gliniany kultury łużyckiej, Wabcz;

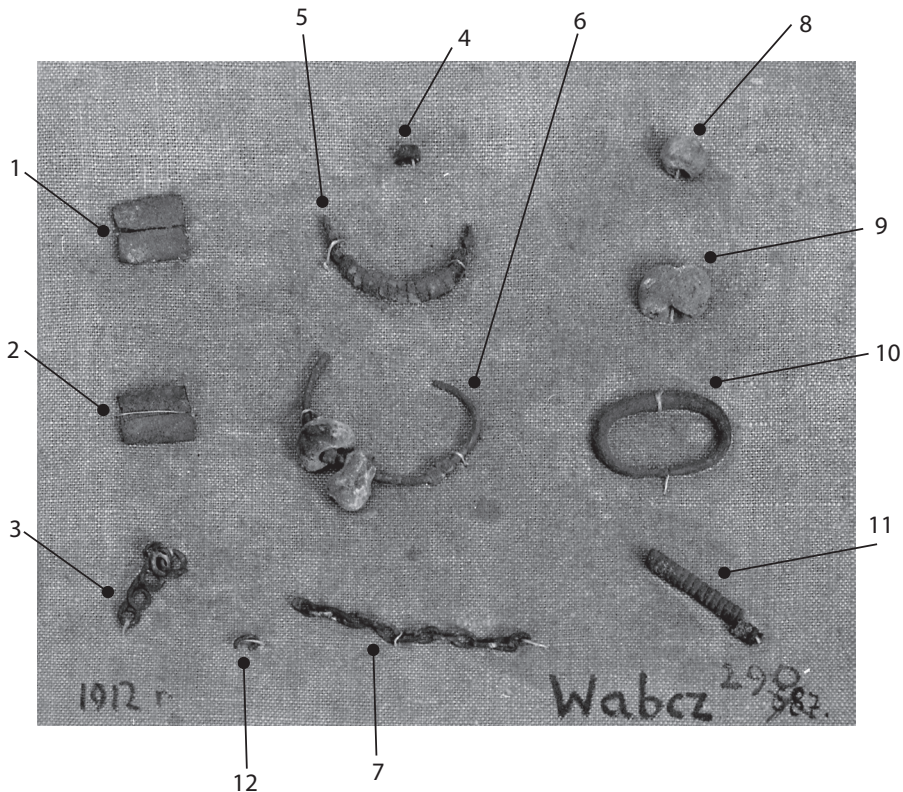
MG/A/702 – klamra z brązu kultury łużyckiej, Wabcz.

Dla powyższych pozycji inwentarzowych założono 15 grudnia 1951 roku schematyczne karty katalogowe o tych samych numerach (682, 686, 687, 691, 698, 699, 700, 701, 702), na których powtórzono zapisy z inwentarza, wzboga-

⁷ Księga Inwentarzowa Zabytków Archeologicznych I zawiera dwie części. W pierwszej, założonej po II wojnie światowej, wpisywano zabytki, które pochodziły z dawnych przedwojennych zbiorów lub zostały pozyskane do 14 września 1959 roku, a w drugiej, w tym samym inwentarzu, założonej po 14 września 1959 roku, ponownie wpisano te same zabytki, ale już pod innymi numerami inwentarzowymi.

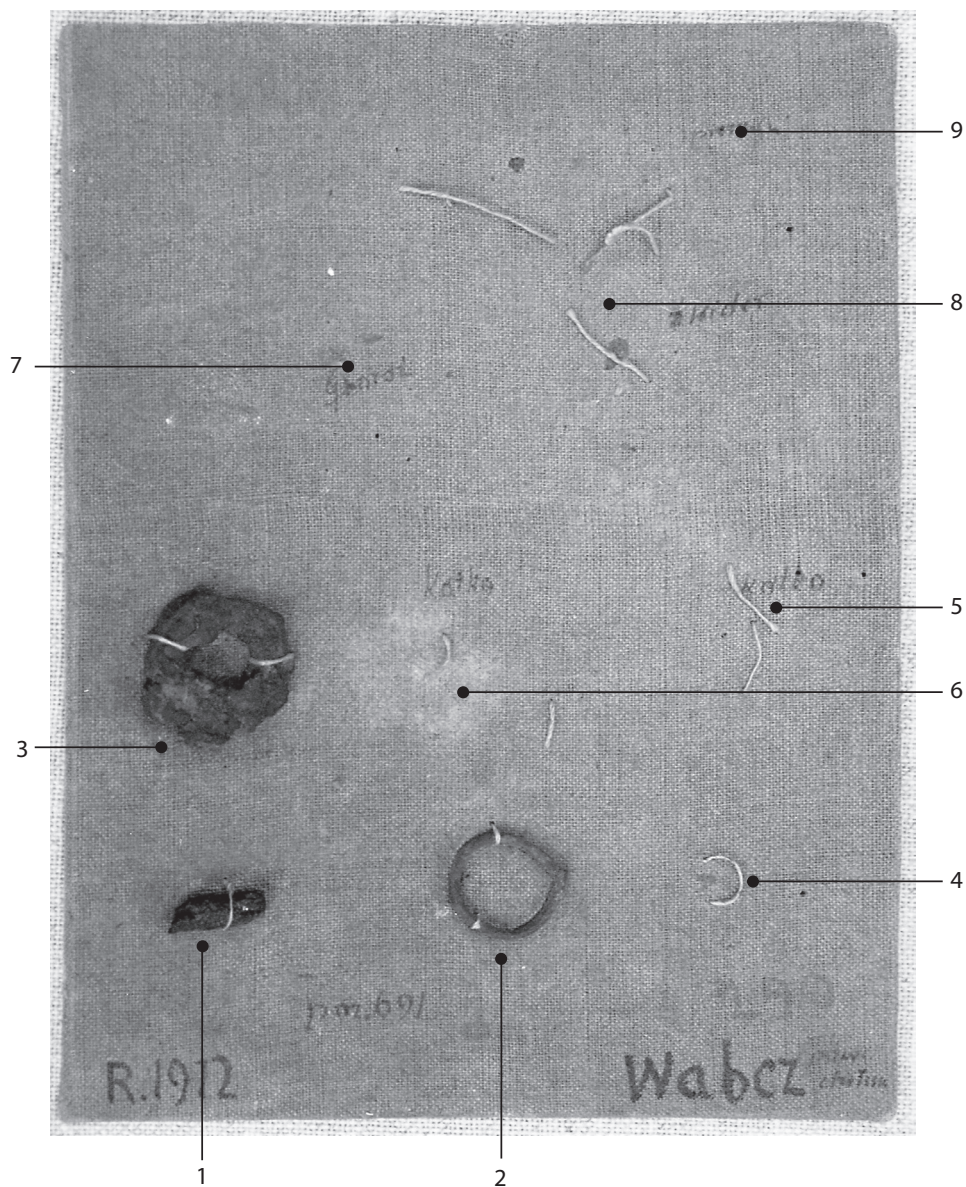
cone o dodatkowe informacje: na karcie 687 pojawiła się miejscowość Wabcz; na karcie 698 umieszczono fotografię naczynia z gliny (ryc. 5); na karcie 699 nie zamieszczono fotografii naczynia, ale szczegółowe jego wymiary; na karcie 702 przedstawiono odręczny rysunek uszka brązowego opisywanego na kartach muzealnych jako klamra brązowa (ryc. 6).

Z wymienionych trzech tablic (686, 687, 691) zachowały się dwie – jedna o nr. 687 (ryc. 3), druga zdekompletowana o nr. 691 (ryc. 4). Tablice to tekturowe plansze obciążone tkaniną lnianą. Do pierwszej, o wymiarach 17 × 15 cm, w rzeczywistości było przytwierdzonych 12 obiektów (ryc. 3) – z lewej strony: dwa okucia z brązu (poz. 1, 2); łańcuszek z brązu (poz. 3), w części środkowej paciorek szklany (poz. 4), zawieszka z brązu (poz. 5), łańcuszek z brązu (poz. 7); w części górnej: dwa paciorki szklane (poz. 8, 9), sprzączka (poz. 10); w części dolnej: dwa paciorki szklane (poz. 11, 12).



Ryc. 3. Wabcz, pow. chełmiński. Tablica z 1912 roku z zabytkami kultury pomorskiej i wielbarkskiej (skan 1 : 1; oprac. graficzne P. Banasiak)


Fig. 3. Wabcz, Chelmno district. 1912 panel displaying relics of the Pomeranian and Wielbark culture (scan 1 : 1; graphic by P. Banasiak)



Ryc. 4. Wabcz, pow. chełmiński. Tablica z 1912 roku z zabytkami kultury pomorskiej (skan 1 : 1; oprac. graficzne P. Banasiak)

Fig. 4. Wabcz, Chełmno district. 1912 panel displaying relics of the Pomeranian culture (scan 1 : 1; graphic by P. Banasiak)


| | | | | | |
|---|------------------------|---|---|---------------------------|--|
| Nr inw.: 698 | Material: głina | Rozmiary: Wys. 21cm , Dług. 21cm , Szer. 15,5 , Otw. 12,5 , Dno | Miejsce znal.: Wabcz Powiat: Chełmno | Chronologia: Prer. | Wystawiony: Szafa, Gabl., Półka, Magazyn |
| Przedmiot: Naczynie glin. zok. kult. tuf. | | | | | |
| Opis przedmiotu: kształt lekko bariaty - ścianki rozmazane, podłoga i rzędyka gładzona | | | | | |
| Stan zachowania: dobry | | | | | |
| Literatura: | | | | | |
| Sposób nabycia: wykop. | | | | | |
| Poprzedni właściciel: | | | | | |
| Prasa: Grudziądz 1857 - 2300 - 10. 49 | | | | | |



Ryc. 5. Wabcz, pow. chełmiński. Karta muzealna z 1951 roku z popielnicą glinianą (skan 1 : 1; oprac. M. Kurzyńska)

Fig. 5. Wabcz, Chełmno district. Museum catalogue card from 1951 for a clay cinerary urn (scan 1 : 1; made by M. Kurzyńska)

| | | | | | |
|---------------------------------------|-----------------------|---|---|--------------|--|
| Nr inw.: 702 | Material: brąz | Rozmiary: Wys. 6,5cm , Dług. 2,6 , Szer. 2,6 , Otw. 2,6 , Dno | Miejsce znal.: Wabcz Powiat: Chełmno | Chronologia: | Wystawiony: Szafa, Gabl., Półka, Magazyn |
| Przedmiot: Klamra | | | | | |
| Opis przedmiotu: | | | | | |
| Stan zachowania: | | | | | |
| Literatura: | | | | | |
| Sposób nabycia: | | | | | |
| Poprzedni właściciel: | | | | | |
| Prasa: Grudziądz 1857 - 2300 - 10. 49 | | | | | |



Ryc. 6. Wabcz, pow. chełmiński. Karta muzealna z 1951 roku z fragmentem ucha naczynia brązowego (skan 1 : 1; oprac. M. Kurzyńska)

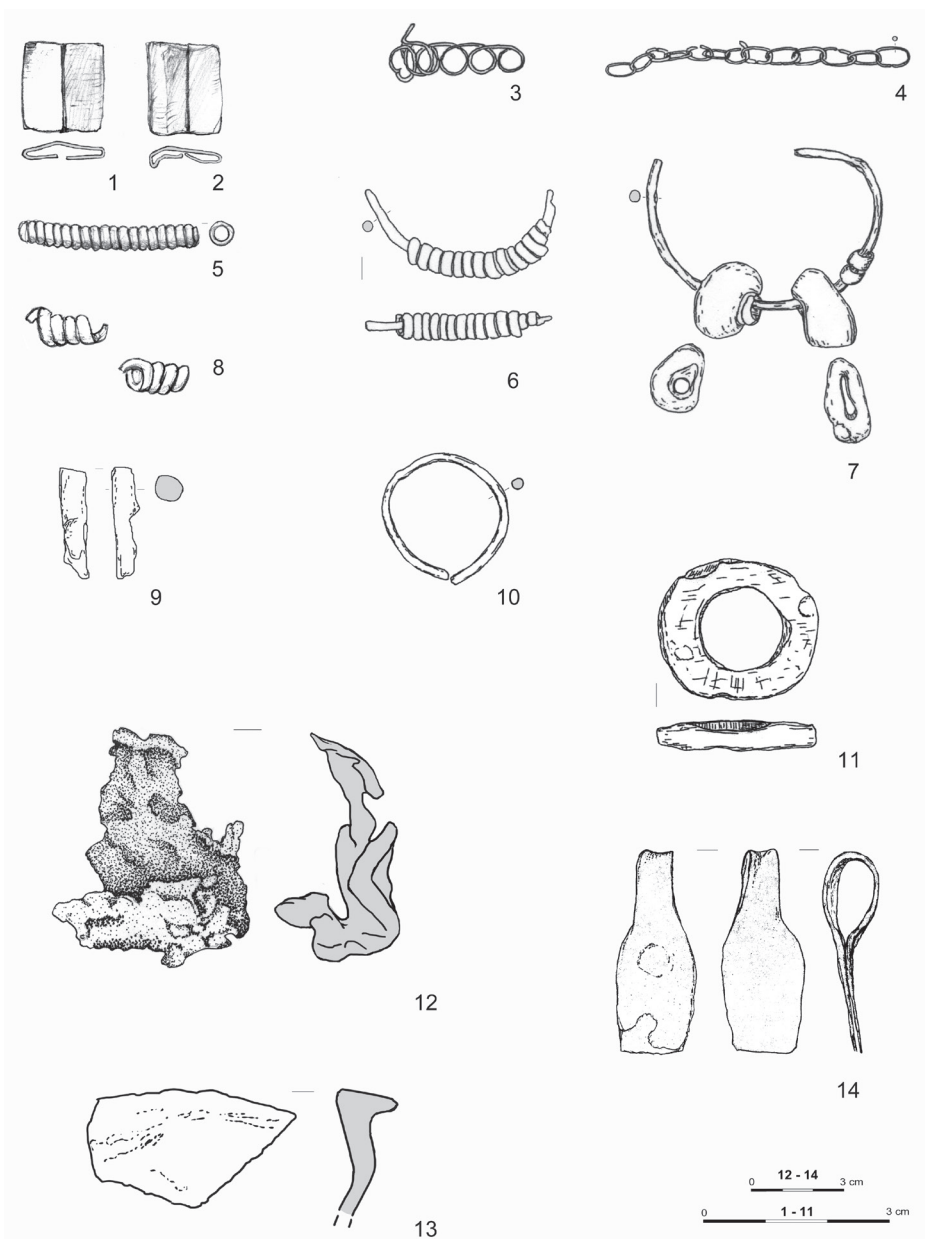
Fig. 6. Wabcz, Chełmno district. Museum catalogue card from 1951 for a fragment of a bronze vessel's handle (scan 1 : 1; made by M. Kurzyńska)

do pasa (poz. 10), spirala (poz. 11), ogniwo (poz. 12). Pozycje nr 4 i 12 zaginęły. Na tablicy połączono zabytki kultury pomorskiej (poz. 3, 6–7, 11) i kultury wielbarskiej (poz. 4, 8–10). W lewej dolnej części planszy czarnym tuszem wpisano: *1912 rok*, w prawej części: *Wabcz*, a innym kolorem: *687*, następnie przekreślono i powyżej wpisano numer 290. Na drugiej tabliczce, o wymiarach 15 × 19,7 cm, zachowały się trzy pozycje (ryc. 4) na pierwotnie dziewięć według wykazu w księdze inwentarzowej i na karcie katalogowej. W lewej dolnej części umieszczono nieokreślony przedmiot (poz. 1), obok kółko-zawieszkę (poz. 2), wyżej z lewej strony tarczkę z otworem (poz. 3). Pozostałe zabytki zaginęły, jednak na podstawie zachowanych opisów można częściowo odtworzyć zawartość tabliczki: z prawej strony tarczki były przytwierdzone dwa kółka (poz. 5, 6), powyżej, z lewej strony, gwóźdź (poz. 7), a po prawej świder (poz. 8). W górnym rzędzie, z prawej strony, umieszczono przęślik lub przęśliki (poz. 9). Nie wiadomo, jakie zabytki wpisano pod pozycją 4. W lewym dolnym rogu czarnym tuszem umieszczono napis: *R. 1912*, powyżej, ale innym odcieniem: *poz. 691*, a w prawym narożniku: *Wabcz, pow. chełmiński*, powyżej innym odcieniem: *290*. Na odwrocie inicjały *J.B.*⁸ *1950*. Na podstawie dwóch notatek i karty stanowiska zachowanych w Archiwum Muzeum Okręgowego w Toruniu⁹ ustalono zawartość trzeciej zaginionej tabliczki oznaczonej numerem 686. Pierwsza notatka zawierała lakoniczny zapis: *cmentarzysko z 1912 686 in.*¹⁰ */Muz. Grudziądz zab.*), a na drugiej zapisano: *od K. Przewoźnej: br. zapinka VI 167, guzik brąz, paciur burszt., paciorki szkl.* Szerszy opis znalazł się na karcie stanowiska, na której powtórzono zapis: „cmentarzysko, 1912 r.” oraz wymieniono inwentarz: „5 ósemkowatych paciorków bursztynowych, 1 bursztynowy płaski, 1 beczułkowaty zielony, 1 płaski niebiesko-czerwony, 1 cylindryczny (z masy koralowej, kolor), guzik brązowy stożkowaty średn. 2 cm, zapinka brąz z podwiniętą nóżką, zdobiona pseudogranulacją, dług. 5,7 cm (A. 167)” (AMO). Na trzeciej tabliczce umieszczono zabytki kultury wielbarskiej: zapinkę, kolbę z paciorków oraz artefakt określony jako stożkowy guzik brązowy, który w rzeczywistości był guziczkiem stożkowatym o starszej chronologii i został błędnie przypisany do zabytków

⁸ *J.B.* – inicjały Józefa Błachnio.

⁹ W tym miejscu chciałabym podziękować Pani mgr Aleksandrze Mierzejewskiej, Dyrektor Muzeum Okręgowego w Toruniu, za udostępnienie tych materiałów i Pani dr Ewie Bokinie z Działu Archeologii tego Muzeum za pomoc w dotarciu do nich.

¹⁰ 686 – numer z Inwentarza Zbiorów Archeologicznych I i muzealnej karty katalogu Muzeum w Grudziądzu z 1951 roku, na których zapisano: *Wabcz, Tablica z 6 poz. preh., z epoki brązu.*



Ryc. 7. Wąbcz, pow. chełmiński. Zachowane zabytki kultury lużyckiej, pomorskiej i nieokreślone z Wąbcza; 1-6, 8, 10, 12-14 - brąz; 7 - brąz, szkło; 9, 11 - żelazo (rys. i oprac. graficzne J. Glinkowska-Kowalewska)

Fig. 7. Wąbcz, Chełmno district. Surviving relics of the Lusatian, Pomeranian and undefined culture from Wąbcz; 1-6, 8, 10, 12-14 - bronze; 7 - bronze, glass; 9, 11 - iron (drawn and graphic by J. Glinkowska-Kowalewska)

z okresu wpływów rzymskich¹¹. Opisy pozwoliły na identyfikację zabytków, które dotychczas funkcjonowały w Muzeum w Grudziądzu jako bezimienne pod dwoma numerami inwentarzowymi: 322 – paciorki bursztynowe, 323 – zapinka brązowa A.167. Guzik brązowy został wpisany pod numerem 333 razem z przęślikami pochodzącymi z innych stanowisk, m.in. z cmentarzyska kultury oksywskiej z Chełmna. Zabytek określany jako guzik zaginął, jednak zachował się jego rysunek na karcie muzealnej (ryc. 8: 11). Prawdopodobnie autorem notatek zachowanych w Archiwum Muzeum Okręgowego w Toruniu był Januariusz Janikowski, który ujął te informacje w niepublikowanym doktoracie „Międzyrzecze Wisły, Drwęcy i Osy w okresach: późnolateńskim i wpływów rzymskich” i w części katalogowej przy miejscowości Wabcz wymienił cmentarzysko z 1912 roku, a w inwentarzu wykazał: „brązowa zapinka o konstrukcji kuszowatej z podwiniętą nóżką, bogatą zdobioną granulacją /A VI,168/. Guzik brązowy stożkowaty. Pięć ósemkowatych, bursztynowych paciorków. Ponadto 1 bursztynowy, płaski, 1 – beczułkowaty zielony, 1 – płaski barwy ciemno-niebieskiej, 1 – cylindryczny barwy koralowej” (Janikowski 1976, s. 76). Badacz uznał ten zespół za zaginiony, chociaż dawniej: „był w Muzeum w Grudziądzu”.

Wśród zabytków z Wabcza pozyskanych przez J. Błachnio znalazły się dwa naczynia z gliny (o nr. 698 i 699), jednak nie można wykluczyć, że było ich więcej, lecz nie zostały opisane, a obecnie funkcjonują jako NN.

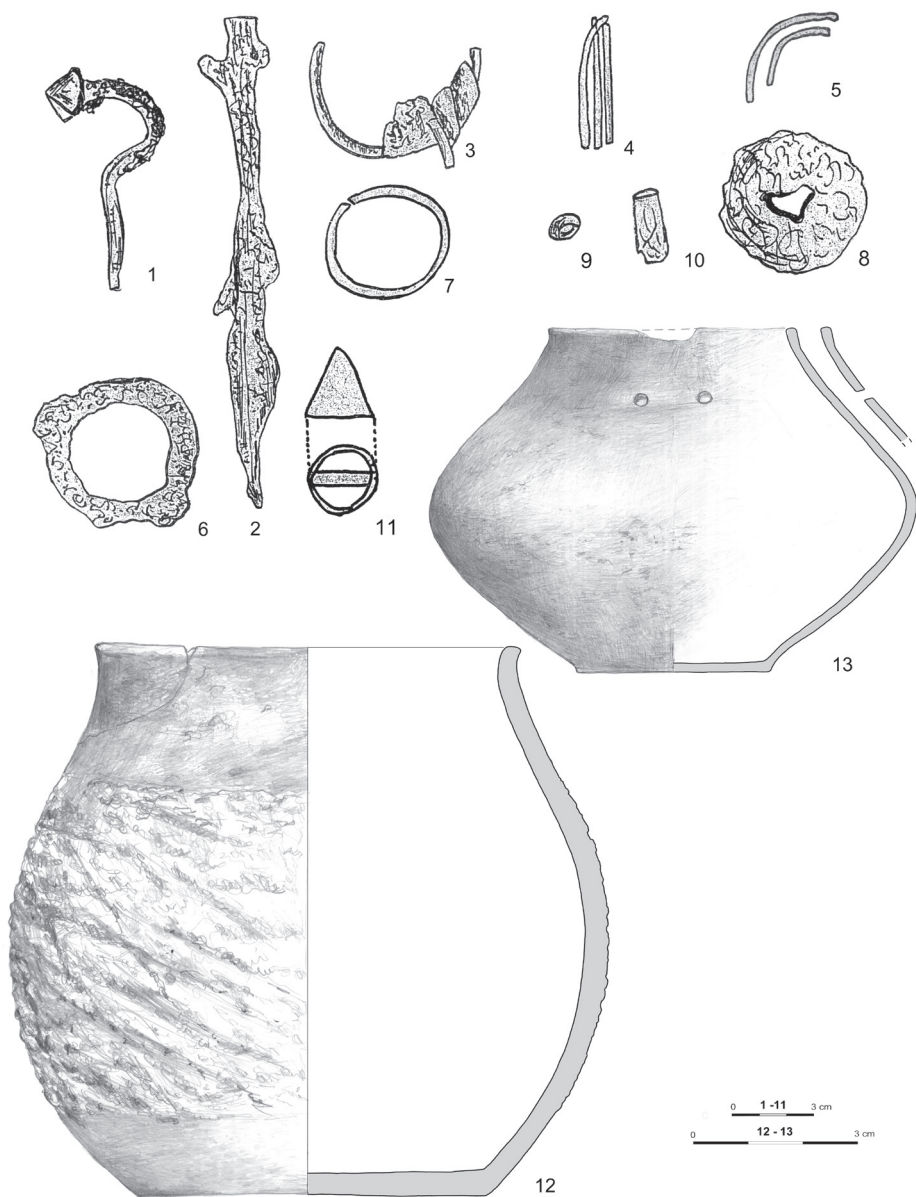
Zabytki pozyskane w 1955 roku

MG/A/717 – kolczyki żelazne i ozdoba z brązu (łącznie 3 szt.), w sposobie nabycia wpisano: „znalazł J. Błachnio w 1955 r.”, w rubryce: nazwa, opis i lokalizacja stanowiska wpisano: „teren zaorany przypuszczalnie cmentarzysko;

MG/A/762 – fragm. naczynia glinianego, część górna – dług. – 5,6 cm, wys. – 3,6 cm, Wabcz, w rubryce sposób nabycia: „znalazł ks. Prokop w 1955 r.”;

MG/A/763 – urna z grobu kloszowego – brak dna, pow. chropowata – luźne części w kartonie; chronologia śr. epoka przedrzymska; sposób nabycia: „znalazł ks. Prokop w 1955 r.”.

¹¹ Prawdopodobnie uznany za wisiorek wiaderkowaty z okresu rzymskiego.



Ryc. 8. Wabcz, pow. chełmiński. Zabytki kultury pomorskiej z Wabcza; 1, 11 – brąz; 3 – brąz, szkło; 4, 5 – brąz/żelazo (?); 2, 6–8, 10 – żelazo; 9 – szkło; 12, 13 – glina (rys. i oprac. graficzne J. Glinkowska-Kowalewska)

Fig. 8. Wabcz, Chełmno district. Relics of the Pomeranian culture from Wabcz; 1, 11 – bronze; 3 – bronze, glass; 4, 5 – bronze/iron (?); 2, 6–8, 10 – iron; 9 – glass; 12, 13 – clay (drawn and graphic by J. Glinkowska-Kowalewska)

Księga Inwentarzowa Zabytków Archeologicznych I, część II

Zabytki z Wabcza wpisane pod nowymi numerami inwentarzowymi:

MG/A/185 – trzy naczynia: popielnica baniasta o chropowaconym brzuścu i wygładzonej szyjce; ułamki dwóch miseczek; chronologia: wczesny okres lateński – kultura grobów kloszowych (zabytki nieodnotowane w pierwszej części inwentarza);

MG/A/255 – przęślik gliniany dwustożkowy: Wabcz; chronologia: wczesny okres lateński; zabytek w pierwszej części został zapisany pod numerem 701;

MG/A/278 – 26 fragm. naczyń o chropowatej powierzchni; dwa kółka-zawieszki z żelaznego drutu, zawieszka z nawleczonymi paciorkami: w rubryce stanowisko, sposób nabycia wpisano: na terenie majątku w Wabczu, w rubryce chronologia wpisano: wczesny okres lateński – kultura grobów kloszowych; pod tym numerem połączono zabytki występujące pierwotnie pod numerami 717 i 762;

MG/A/290 – drobne narzędzia i ozdoby z żelaza i brązu z wczesnego okresu lateńskiego; zapis ten został wykreślony z adnotacją: „skreślił i poprawił Wyszymirski”, następnie tym samym charakterem pisma wpisano: „przęślik gliniany, dwustożkowy koloru ciemnopomarańczowego z późnego średniowiecza”, nie wpisano sposobu nabycia; pod tą pozycją znalazły się zabytki występujące pierwotnie pod numerami 697 i 700 (przęślik);

MG/A/304 – przetopiony surowiec z brązu w trzech bryłkach (obecnie zachowane dwie bryłki); w uwagach napisano: „na jednym z fragmentów widnieje napis wykonany czarnym tuszem: Wabcz 290”; pierwotnie oznaczone numerem 682;

MG/A/311 – naczynie o kształcie dwustożkowym, zaokrąglonym, na krawędzi ściętej poziomo; powierzchnia gładka, barwa szarobrunatna; chronologia: wczesny okres lateński – Wabcz; w danych dodatkowych wpisano: „na brzuścu czarnym tuszem cyfry 699”; pierwotnie oznaczone numerem 699;

MG/A/323 – zapinka brązowa kuszowata, nie określono miejscowości;

MG/A/322 – paciorki szklane i bursztynowe, nie określono miejscowości;

MG/A/333 – jeden stożkowy guzek brązowy z IV okresu epoki brązu wpisany z dziewięcioma przęślikami, z nieokreślonych miejscowości¹²;

¹² Wraz z guzkiem pod tym numerem zapisano dziewięć przęślików, z których jeden pochodzi z grobu 187 z cmentarzyska kultury oksywskiej w Chelmnie (Łęga 1938, tabl. XIII: 10; Bokiniec 2008, s. 288, 375, tabl. XIV: 187) i z miejscowości nieokreślonych; jednak nie można wykluczyć, że w tej grupie były przęśliki z Wabcza, a można tak wnioskować z opisu tabliczki drugiej o nr. 691, na której pierwotnie zawieszono przęśliki (ryc. 4: 9).

w rzeczywistości jeden prześlik pochodził z cmentarzyska kultury oksywskiej z Chelmną i z nieznaną miejscowością, a guzek z Wabcza;

MG/A/365 – grób kloszowy: popielnica i klosz; chronologia: wczesny okres lateński – kultura grobów kloszowych; połączono popielnicę, którą pierwotnie oznaczono numerem 698, z kloszem, który oznaczono numerem 763.

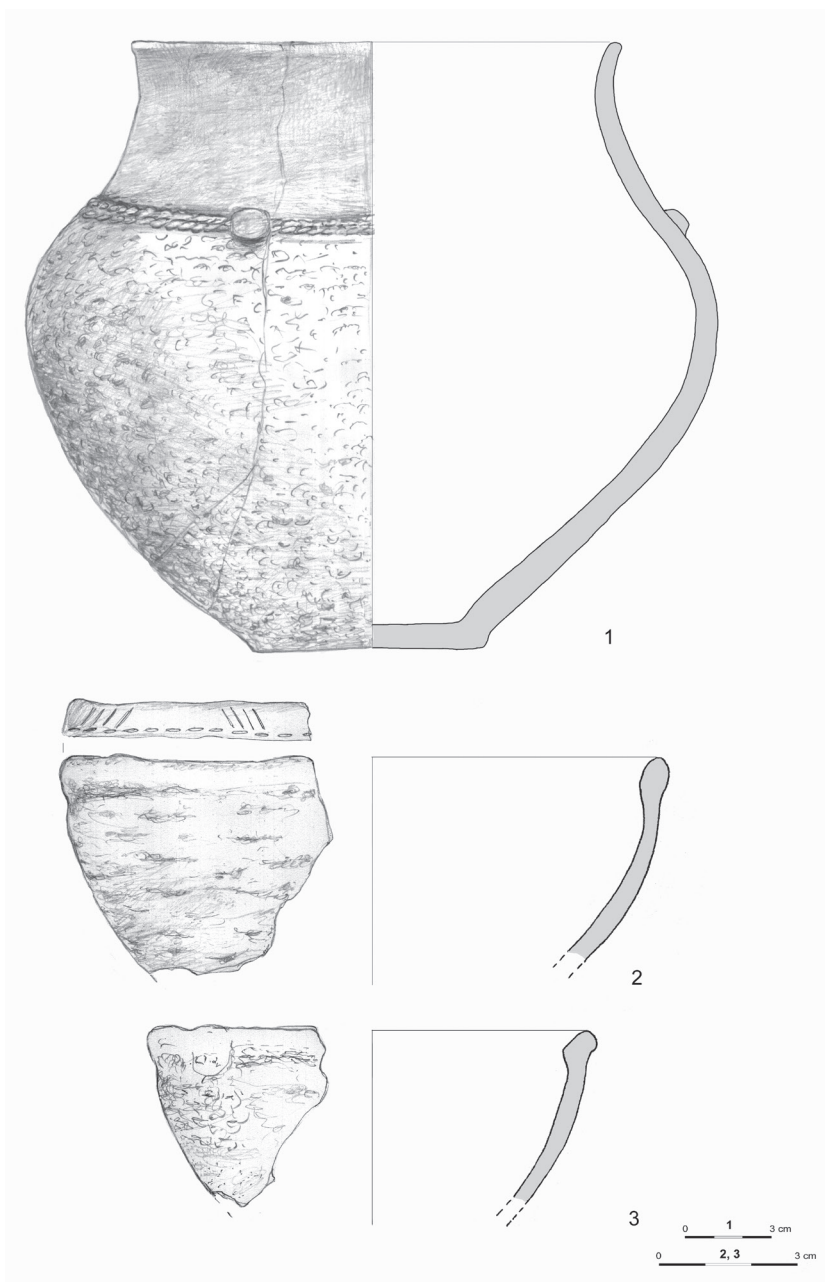
Zapisy w pierwszej części inwentarza wykazywały pewien porządek, natomiast w drugiej wykazują duży chaos – zabytki zostały przemieszane, a jedynym kryterium zapisów było uznanie, że pochodziły z Wabcza. W drugiej części pojawiły się zabytki niewystępujące w pierwszej (ryc. 9: 1–3), a pod kolejnymi numerami łączono zabytki z różnych miejsc, np. umieszczone pod nr. inw. MG/A/278 pochodziły z odkryć w 1955 roku, jednak fragmenty naczyń zostały znalezione w Łyńcu (ryc. 10: 2), a ozdoby metalowe w Wabczu (ryc. 11: 1–3). Kolejny przykład to nr MG/A/365, w którym połączono fragmenty klosza odkrytego w 1955 roku w Łyńcu (ryc. 10: 1) z popielnicą (ryc. 8: 12) odkrytą przed II wojną światową.

OPIS ZABYTKÓW ZE ZBIORÓW MUZEUM IM. KS. DR. WŁADYSŁAWA ŁĘGI

1. Gliniana popielnica, baniasta, z wyodrębnioną szyjką; u nasady szyjki podwójna plecionka przedzielona trzema guzami; szyjka wygładzona, pozostała powierzchnia chropowata; dno płaskie lekko wyodrębnione; barwa jasnobrązowa, wewnątrz brunatna; pęknięcie przez całą wysokość naczynia, w dolnej partii ubytek o wymiarach $4,5 \times 4$ cm; wymiary: średn. wylewu – 22,3 cm, średn. brzuśca – 30 cm, średn. dna – 10 cm, wys. – 25 cm, średn. guzków – 2,2 cm; nr inw. MG/A/185 (ryc. 9: 1);

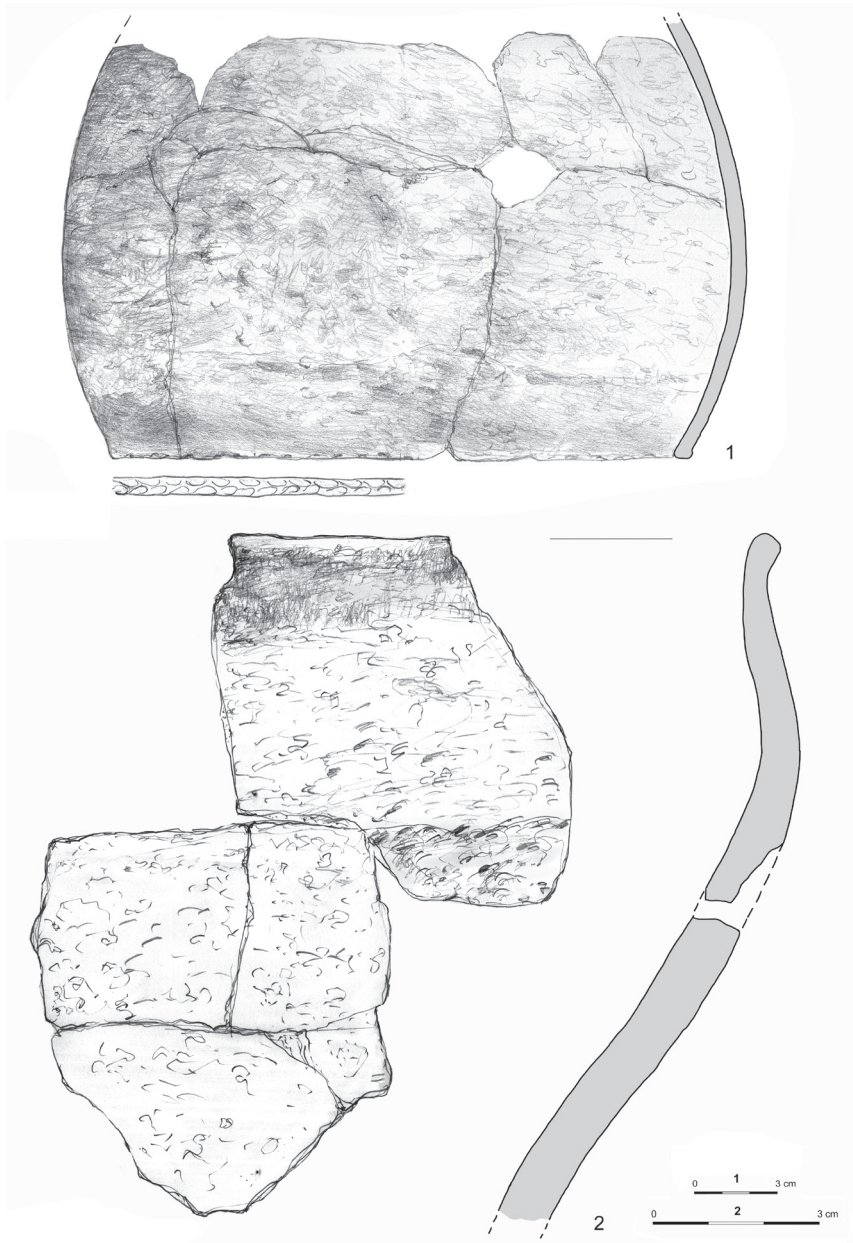
2. Gliniana misa, zachowana fragmentarycznie ($\frac{1}{3}$ naczynia), zrekonstruowana; o wylewie pogrubionym, krawędzi ściętej do wewnątrz; na krawędzi dwa plastyczne występy; powierzchnia zewnętrzna chropowata, wewnątrz wygładzona; barwa jasnobrązowa, wewnątrz brunatna; wymiary: średn. wylewu – 20 cm, zach. wys. – 9 cm; nr inw. MG/A/185/1 (ryc. 9: 2);

3. Gliniana misa, zachowana fragmentarycznie ($\frac{1}{3}$ naczynia), zrekonstruowana, z pogrubionym wylewem o lekko ściętej, zdobionej ukośnymi nacięciami krawędzi wewnętrznej; powierzchnia zewnętrzna chropowata, wewnętrzna wygładzona; barwa brązowa, wewnątrz brunatna; wymiary: średn. wylewu – 26 cm, zach. wys. – 10 cm; nr inw. MG/A/185/2 (ryc. 9: 3);



Ryc. 9. Wabcz, pow. chełmiński. Naczynia kultury pomorskiej; 1 – 3 – glina (rys. i oprac. graficzne J. Glinkowska-Kowalewska)

Fig. 9. Wabcz, Chełmno district. Pomeranian culture pottery; 1–3 – clay (drawn and graphic by J. Glinkowska-Kowalewska)



Ryc. 10. Wabcz, pow. chełmiński. Fragmenty klosza (1) i popielnicy (2); 1-2 glina (rys. i oprac. graficzne J. Glinkowska-Kowalewska)

Fig. 10. Wabcz, Chełmno district. Fragments of a cloche (1) and of a cinerary urn (2); 1-2 – clay (drawn and graphic by J. Glinkowska-Kowalewska)

4. Gliniany klosz kształtu jajowatego, uszkodzony; zachowana dolna i środkowa partia (30 fragm.) o karbowanej krawędzi wylewu, powierzchni zewnętrznej chropowatej, wewnętrznej wygładzonej (niestarannie); pod krawędzią wylewu pas szerokości 8–9,3 cm brunatny (ze śladami przypalenia), a poniżej jasnoceglasty, miejscami osmolony; wymiary: średn. wylewu – 40,4 cm, zach. wys. – 29,3 cm, grub. ścianek – 1 cm; nr inw. MG/A/365 (ryc. 10: 1)¹³;

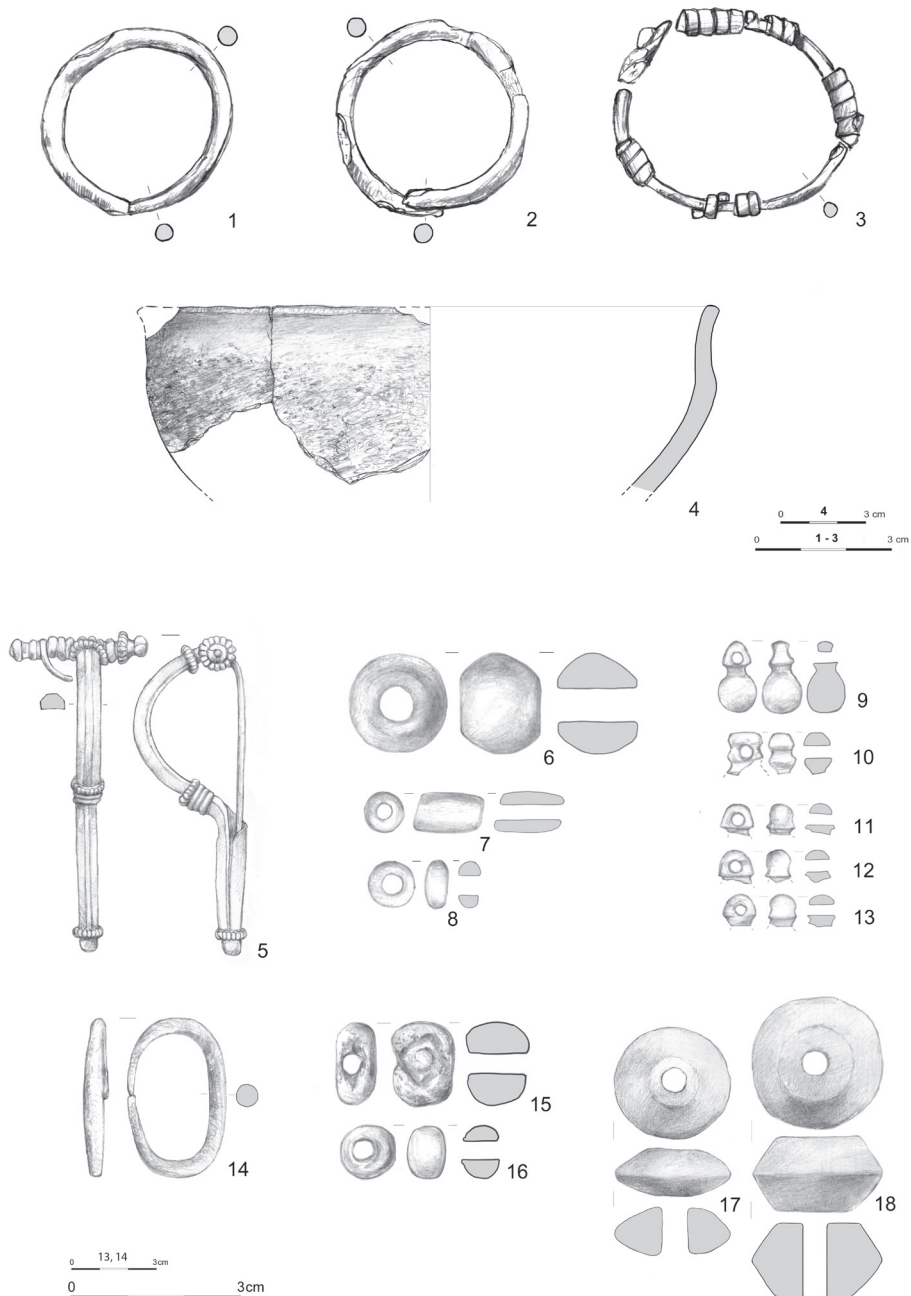
5. Gliniany garnek – popielnica o formie jajowatej – zachowany fragmentarycznie (12 fragm.) o lekko zaznaczonej szyi, wychylonym wylewie, lekko pogrubionej krawędzi; powierzchnia wygładzona niestarannie, szorstka, o dużej zawartości grubościennej domieszki wyczuwalnej w dotyku; barwa niejednorodna, popielata, w partii górnej (w pasie 4,5 cm), na pozostałej powierzchni jasnoceglasta, od wewnątrz jasnobrunatna; wymiary: zach. wys. – 20–25 cm (?), grub. ścianek – 1,3 cm (szyjka), 2 cm (brzusiec), 1,6 cm (przydenne część); nr inw. MG/A/278 (ryc. 10: 2);

6. Gliniana misa, zachowana fragmentarycznie, zrekonstruowana, z lekko zaznaczoną szyjką, wylewie ukształtowanym pionowo, krawędzi lekko zaokrąglonej, powierzchni starannie wygładzonej; barwa jasnoceglasta; wymiary: średn. wylewu – 20 cm, zach. wys. – 5,6 cm; nr inw. MG/A/278 (ryc. 11: 4);

7. Gliniana popielnica, baniasta o największej wydętości brzuśca w połowie wysokości naczynia, nieznacznie wyodrębnionej szyjce, krawędzi wylewu płasko ściętej; w górnej części naczynia para otworków „oczek”; powierzchnia gładzona, barwa szarobrazowa; na ściance zewnętrznej czarnym tuszem przekreślony numer 699, Wabcz, pow. Chełmo i obecnie obowiązujący 311; wymiary: średn. wylewu – 9 cm, średn. dna – 7 cm, średn. brzuśca – 18,5 cm, wys. – 14 cm; nr inw. MG/A/311 (ryc. 8: 13);

8. Gliniany garnek – popielnica kształtu jajowatego z wyodrębnioną nieznacznie szyjką o wygładzonej partii podwylewowej i przydennej, pozostałej powierzchni chropowatej; u nasady szyjki pogrubiona listwa; barwa ce-glasta, miejscami jasnobrazowa/brunatna; od wewnątrz brunatna, w części przydennej popielata (ślady obecności stosu w naczyniu); w naczyniu zachował się fragm. przepalonej kości ludzkiej; na szyjce naczynia pierwotny numer 698

¹³ Klosz został błędnie zainwentaryzowany pod nr. MG/A/365 z popielnicą (ryc. 5; 8: 12), jednak funkcjonował jako zaginiony. Przez dłuższy czas nie identyfikowano fragmentów ceramiki złożonych w kartonie muzealnym podpisanym jako *Szwajcaria*. Rekonstrukcja naczynia wykonana przez studentów pod opieką dr. Marka Kołyszko z Instytutu Archeologii UMK w Toruniu pozwoliła zidentyfikować formę z kloszem i połączyć z Wabczem na podstawie niewielkiego fragmentu klosza podpisanego numerem 278, co sugeruje, że klosz pierwotnie funkcjonował pod tym numerem.



Ryc. 11. Wabcz, pow. chełmiński. Zabytki kultury pomorskiej (1-4); zabytki z okresu rzymskiego (5-18); 1, 10-12, 15, 16 – brąz; 2-4, 13, 14 – szkło; 17 – żelazo; 18-19 – glina (rys. J. Glinkowska-Kowalewska, R. Dąbrowski)

Fig. 11. Wabcz, Chelmnno district. Relics of the Pomeranian culture (1-4); artefacts from the Roman period (5-18); 1, 10-12, 15, 16 – bronze; 2-4, 13, 14 – glass; 17 – iron; 18-19 – clay (drawn by J. Glinkowska-Kowalewska, R. Dąbrowski)

i obecny obowiązujący 365; wymiary: średn. wylewu – 15 cm, średn. dna – 10 cm, wys. – 19,8 cm; nr inw. MG/A/365 (ryc. 5; 8: 12);

9. Brązowe okucie, prostokątne, zagięte z trzech stron, wykonane z cienkiej blachy; wymiary: dług. – 1,4 cm, szer. – 1,3 cm, grub. blachy – 0,1 cm; nr inw. MG/A/290/1 (ryc. 3: 1; 7: 1);

10. Brązowe okucie, prostokątne, zdeformowane, zagięte z trzech stron; wymiary: dług. – 1,4/1,5 cm, szer. – 1,1/1,2 cm, grub. blachy – 0,1 cm; nr inw. MG/A/290/3 (ryc. 3: 2; 7: 2);

11. Brązowy łańcuszek złożony z sześciu ogniw; wymiary: zach. dług. – 2,7 cm; wymiary ogniw: $0,8 \times 0,6$ cm / $0,6 \times 0,5$ cm; nr inw. MG/A/290/13 (ryc. 3: 3; 7: 3);

12. Brązowy łańcuszek złożony z 13 ogniw; ogniwka niezamknięte; wymiary: zach. dług. – 5 cm; wymiary ogniwek: $0,6 \times 0,3$ cm; nr inw. MG/A/290/11 (ryc. 3: 7; 7: 4);

13. Brązowa 19-zwojowa sprężynka, w przekroju kolista; wymiary: zach. dług. – 2,9 cm, średn. – 0,4 cm; nr inw. MG/A/290/2 (ryc. 3: 11; 7: 5);

14. Żelazna zawieszka z nałożonymi brązowymi zwojami (12) tworzącymi spiralę; wymiary: zach. dług. – 3 cm; nr inw. MG/A/280/10 (ryc. 3: 5; 7: 6);

15. Brązowe kółko, zawieszka, z nałożonymi czterema–pięciami zwojami tworzącymi spiralę i dwoma zdeformowanymi, przepalonymi paciorkami barwy niebieskiej; kółko zdeformowane, przepalone; wymiary: średn. kółka – 3,7 cm, średn. pręta – 0,2 cm, szer. zwojów – 0,3 cm, wym. paciorków: $1,4 \times 0,9$ cm; $1,3 \times 0,8$ cm; nr inw. MG/A/290/9 (ryc. 3: 6; 7: 7);

16. Dwa fragmenty brązowej spirali; wymiary: zach. dług. – 1,5 cm, 1,2 cm; nr inw. MG/A/290 (ryc. 7: 8); zabytek zaginął, opis wg karty muzealnej;

17. Fragment przedmiotu żelaznego wykonany z pręta o przekroju okrągłym, o jednym z końców ściętych ukośnie; wymiary: zach. dług. – 1,7 cm, średn. – 0,4 cm; nr inw. MG/A/290 (ryc. 7: 9);

18. Brązowa obręcz o stykających się zakończeniach, lekko zdeformowana; wymiary: $1,9 \times 1,9$ cm; średn. pręta – 2 cm; nr inw. MG/A/290/8 (ryc. 7: 10);

19. Żelazna obręcz wykonana z taśmy o zmiennej szerokości i grubości; wymiary: średn. – 2,4 cm, szer. taśmy – 0,5–0,7 cm, grub. – 0,3–0,4 cm; nr inw. MG/A/290 (ryc. 7: 11);

20. Brązowe taśmowate ucho naczynia (?)¹⁴; taśma ukształtowana w uszko, rozplaszczona poniżej i spięta dwoma nitami; wymiary: zach. dług. – 6,4 cm,

¹⁴ Pomiary ilościowe składu pierwiastkowego artefaktu przeprowadził Łukasz Kowalski z Instytutu Archeologii UMK w Toruniu we współpracy z Laboratorium Badawczym Stopów

szer. uszka – 1,2 cm, dług. – 2,6 cm, grub. taśmy – 0,5 cm, szer. taśmy u podstawy – 2,2/2,7 cm, grub. taśmy – 0,2 cm; na wewnętrznej stronie podstawy napis czarnym tuszem: *Wabcz 702*; nr inw. MG/A/290 (ryc. 6; 7: 14); wg kart muzealnych raz opisywane jako klamra (ryc. 6), a innym razem jako ułamek okucia brązowego z uszkiem taśmowatym;

21. Fragmenty (ok. ośmiu) stopionych bryłek brązu (przepalonego naczynia?)¹⁵; na ściankach pozostałości przepalonych kości ludzkich (?); wymiary: 7 × 5,8 cm; nr inw. MG/A/304 (ryc. 7: 12);

22. Fragment przetopionego naczynia (?)¹⁶ z brązu; wymiary: 8,5 × 3,9; 2,5 cm; nr inw. MG/A/304 (ryc. 7: 13);

23. Brązowa szpila z łabędzią szyjką i stożkową główką; zakończenie trzonka odłamane; na szyjce ślady korozji; wymiary: zach. dług. – 4 cm, dług. szyjki – 1,5 cm, dług. trzonka – 2 cm, wymiary stożka – 0,7 × 0,8 cm, grub. trzonka i szyjki – 0,3 cm; nr inw. MG/A/290 (ryc. 8: 1); zabytek zaginął, rysunek wg karty muzealnej; wg zapisu na karcie szpila była żelazna;

24. Fragment żelaznego pręta/trzonu szpili (?), silnie skorodowanego, z jednej strony płasko odcięty, z drugiej zaostrzony; na jednej z krawędzi niewielkie wypustki¹⁷; wymiary: dług. – 9 cm, szer. – 0,5–1 cm; nr inw. MG/A/290 (ryc. 4: 8; 8: 2); zabytek zaginął, opis i rysunek wg karty muzealnej;

25. Brązowa zawieszka z fragmentami stopionych paciorków szklanych, barwy niebieskiej; zdeformowana, przepalona; wymiary: zach. dług. – 3 cm, grub. drutu – 0,15–0,2 cm; nr inw. MG/A/290 (ryc. 8: 3); zabytek zaginął, opis i rysunek wg karty muzealnej;

26. Trzy fragmenty drutu brązowego/żelaznego (?); wymiary: zach. dług. – 2,4 cm, grub. drutu – 0,1–0,2 cm; nr inw. MG/A/290 (ryc. 8: 4); zabytek zaginął, opis i rysunek wg karty muzealnej; na karcie niejednoznaczny opis surowca, skreślono żelazo i wstawiono brąz, a w innym miejscu pozostawiono żelazo;

27. Dwa fragmenty drutu brązowego/żelaznego (?), ukształtowane półokrągło; wymiary: zach. dług. – 1,5 cm, 2,1 cm, grub. – 0,1 cm; nr inw.

Metali *LaBaSt* Akademii Górniczo-Hutniczej w Krakowie. Zabytek został odlany z brązu na bazie miedzi klasy tetradrytu o podwyższonej zawartości As i Sb (Kowalski 2017).

¹⁵ Pomiary składu pierwiastkowego wykazały, że pierwotną tkankę bryłek stanowił brąz o sygnaturze Sb-Pb-Sn (Kowalski 2017).

¹⁶ Podobny skład jak obiektu nr 20 (Kowalski 2017).

¹⁷ Artefakt został umieszczony na tabliczce (ryc. 4: 8) i opisany jako świder; prawdopodobnie wypustki były śladami po produktach korozji.

MG/A/290 (ryc. 8: 5); zabytek zagiął, opis i rysunek wg karty muzealnej; na karcie niejednoznaczny opis surowca, skreślono żelazo i wstawiono brąz, a w innym miejscu pozostawiono żelazo;

28. Żelazne kółko, silnie skorodowane; wymiary: średn. – 2,5–2,7 cm, grub. pręta – 0,4–0,6 cm; nr inw. MG/A/290 (ryc. 4; 8: 6); zabytek zagiął, opis i rysunek wg karty muzealnej;

29. Żelazne kółko o stykających się końcach, lekko zdeformowane; wymiary: średnica – 2,2–2,3 cm; nr inw. MG/A/290 (ryc. 4: 2; 8: 7); zabytek zagiął, opis i rysunek wg karty muzealnej;

30. Żelazne kółko, silnie skorodowane; wymiary: średn. – 2,5–2,7 cm; nr inw. MG/A/290 (ryc. 4: 3; 8: 8); zabytek zagiął, opis i rysunek wg karty muzealnej;

31. Fragment przedmiotu żelaznego; wymiary: dług. – 1,2 cm, grub. – 0,6 cm; nr inw. MG/A/290 (ryc. 4: 1; 8: 10); zabytek zagiął, opis i rysunek wg karty muzealnej;

32. Szklany paciorek, płaskokulisty; grupa T-M. II; wymiary: średn. – 0,5 cm, wys. – 0,2 cm; nr inw. MG/A/290 (ryc. 3: 4; 8: 9); zabytek zagiął, opis i rysunek wg karty muzealnej; opis niejednoznaczny, w opisie przedmiotu wpisano paciorek żelazny, a w opisie materiału umieszczono szkło;

33. Brązowy guziczek stożkowaty, od strony wewnętrznej z poprzeczną taśmą; wymiary: wys. – 1 cm, średn. podstawy – 1,3 cm, grub. taśmy – 0,1 cm, szer. taśmy – 0,2 cm; nr inw. MG/A/333 (ryc. 8: 11); zabytek zagiął, rysunek i opis wg karty muzealnej: „stożkowaty guzek brązowy, pokryty zielonkawą patyną”;

34. Żelazny kolczyk, zdeformowany, uszkodzony, ubytki zewnętrzne pręta; końcówki zachodzące jedna na drugą; wymiary: średn. – 3,5 cm, średn. pręta – 0,4 cm, na końcówkach – 0,3 cm; nr inw. MG/A/278/1 (ryc. 11: 1);

35. Żelazny kolczyk, lekko zdeformowany, ze śladami przypalenia, o końcówkach zachodzących na siebie; wymiary: średn. – 3,1 cm; średn. pręta – 0,35 cm, na końcówkach – 0,3 cm; nr inw. MG/A/278/2 (ryc. 11: 2);

36. Brązowy kolczyk, zdeformowany, wykonany z pręta o grub. 0,3 cm; na pręt nałożone spirale zachowane fragmentarycznie; do kolczyka przytwierdzony fragm. przepalanej kości ludzkiej; nr inw. MG/A/278/3 (ryc. 11: 3);

37. Brązowa zapinka, kuszowata, z ośmiozwojową sprężyną, z potrójnym oplotem na kabłąku; zdobiona pierścieniami z karbowanego drutu na zakończeniu sprężynki (zachowana jedna), na zakończeniu nóżki oraz na przejściu kabłąka i nóżki; na zakończeniu sprężynek guzki; częściowo zachowana cięciwa; kolankowato zgięty kabłąk, w przekroju płaskokulisty; kabłąk i nóżka

sfazowane; typ A.VI 167¹⁸; wymiary: dług. – 5,5 cm, szer. sprężyny – 2,5 cm; nr inw. MG/A/323 (ryc. 11: 5);

38. Szklany paciorek, beczułkowaty, przezroczysty, zielony, typ T-M. 13; wymiary: średn. – 1,7 cm, wys. – 1,3 cm; nr inw. MG/A/322 (ryc. 11: 6);

39. Szklany paciorek, ze szkła opakowego, ceglasty; zbliżony do typu T-M. 77; wymiary: dług. – 1,2 cm, średn. – 0,65–0,7 cm; nr inw. MG/A/322 (ryc. 11: 7);

40. Szklany paciorek, płaskokulisty, półprzezroczysty, ciemnoniebieski; zbliżony do typu T-M. 35; wymiary: średn. – 0,7 cm, wys. – 0,5 cm; nr inw. MG/A/322 (ryc. 11: 8);

41. Bursztynowy wisiołek, ósemkowaty, skleiony, typ T-M. 471d; wymiary: wys. – 1,2 cm; nr inw. MG/A/322 (ryc. 11: 9);

42–45. Fragmenty czterech wisiorków bursztynowych o zachowanych główkach z otworami; typ T-M. 471; wymiary: zach. wys. – 0,4–0,8 cm; nr inw. MG/A/322 (ryc. 11: 10–13);

46. Bursztynowy paciorek, płaski, krążkowaty, grupy T-M. XXX (?); zaginął (za: J. Janikowski 1976, s. 76);

47. Brązowa sprzączka o pogrubionej, niezamkniętej ramie, bez skuwki; rama wydłużona owalna; typ M-L. AH 11; wymiary: dług. – 2,8 cm, szer. – 1,8 cm, grub. ramy – 0,3/0,1 cm; nr inw. MG/A/290 (ryc. 3: 10; 11: 14);

48. Szklany paciorek, beczułkowaty, półprzezroczysty, niebieski, zdeformowany, przepalony; typ T-M. 2; wymiary: wys. – 1 cm, szer. – 0,7 cm; nr inw. MG/A/290 (ryc. 3: 9; 11: 15);

49. Szklany paciorek, beczułkowaty, ze szkła opakowego, popielaty; typ T-M. 6; wymiary: średn. – 0,9 cm, wys. – 0,65 cm (ryc. 3: 8; 11: 16);

50. Gliniany przęślik, dwustożkowaty o łagodnym załomie, barwy jasnoceglastej, o powierzchni szorstkiej, z domieszką drobnoziarnistego piasku; niewielkie ubytki na ściankach; wymiary: średn. – 3,9 cm, wys. – 1,85 cm, średn. otworu – 0,8 cm; nr inw. MG/A/255 (ryc. 11: 18);

51. Gliniany przęślik dwustożkowaty, barwy pomarańczowej, o dużej zawartości domieszki drobnoziarnistej; z jednej strony biegun silnie wygładzony;

¹⁸ Według Krystyny Przewoźnej zapinka była z brązu typu A.167 (AMO), a według J. Janikowskiego zapinka była typu A.168, z podwiniętą nóżką, zdobiona srebrną granulacją (Janikowski 1976, s. 76). Łukasz Kowalski, autor badań metaloznawczych, uznał, że zapinka została odlana z brązu spiżowego, natomiast pierścienie z nacinanego drutu mogły być pierwotnie posrebrzane, obecnie uszkodzone w wyniku wcześniejszych działań konserwatorskich (Kowalski 2017).

wymiary: średn. – 4,6 cm, wys. – 2,4 cm, średn. otworu – 0,7 cm; nr inw. MG/A/290 (ryc. 11: 17);

52. Gliniane przęśliki, niezidentyfikowane (ryc. 4: 9).

IDENTYFIKACJA ZABYTKÓW Z ODKRYCIAMI W LATACH 1912, 1926 I 1955

Z prezentowanych zabytków tylko te bardziej charakterystyczne można zidentyfikować z konkretnymi odkryciami. Nie budzą wątpliwości zabytki pozyskane w 1955 roku w Łyńcu i Wabczu. Z pierwszej miejscowości pochodzą: klosz (ryc. 10: 1), popielnica (ryc. 10: 2), miska (ryc. 11: 4) i nie można wykluczyć, że wszystkie te naczynia stanowiły jeden zespół. Z tego samego roku, ale z Wabcza, pochodzą trzy zawieszki (ryc. 11: 1–3)¹⁹, z wtopionymi przepalonymi kośćmi ludzkimi, a więc najpewniej ze zniszczonego grobu popielnicowego, jednak naczynie się nie zachowało. Z pierwszym odkryciem w 1912 roku w Łyńcu należy łączyć „guzek brązowy”, a ściślej – guziczek stożkowaty (ryc. 8: 11), z kolejnym odkryciem w tym samym roku, ale już na gruntach Wabcza, „brązową szpilkę z szyjką i łabędzią główką”, czyli szpilę z łabędziowatą szyjką i stożkowatą główką (ryc. 8: 1)²⁰. Niestety pozostałe wyroby stanowiące wyposażenie popielnic mają charakter uniwersalny i są dość często spotykane w wielu grobach popielnicowych, stąd nie można ich przypisać do konkretnego odkrycia. Zawieszki z oplotami spiralnymi, z paciorkami szklanymi i kółka zostały znalezione w 1912 roku i w Łyńcu, i w Wabczu, ale równie dobrze mogły zostać odkryte w Łyńcu w 1926 roku. Ustalono, że dwie popielnice (ryc. 8: 12, 13) pochodzą sprzed II wojny światowej, z pierwszego znaleziska z 1912 lub z 1926 roku, należy raczej wykluczyć ich pozyskanie z drugiego grobu odkrytego jesienią 1912 roku na gruntach „Wabcza samego”, gdzie według relacji pozyskano trzy duże popielnice (Wiadomości 1912, s. 160), a egzemplarze zachowane (ryc. 8: 12, 13) należą do niewielkich form. Mimo że jedna z popielnic, tzw. oczkowa, jest wyjątkowym egzemplarzem, nie zwrócono

¹⁹ Przemieszanie zabytków w Muzeum w Grudziądzu, z badań przedwojennych i z dwóch odkryć z 1955 roku z Wabcza i Łyńca, wpłynęło na niewłaściwe przypisanie przez J. Gackowskiego zabytków odkrytych przed II wojną światową (ryc. 6; 7: 14) i z powojennych w Łyńcu (ryc. 10: 2; 11: 4) do stanowiska 2 w Wabczu, na którym odkryto tylko trzy zawieszki (ryc. 11: 1–3) (por. Gackowski 2012, tabl. 98: 10–11).

²⁰ Według opisu z karty muzealnej szpila była żelazna, w niniejszym opracowaniu przyjęto za wiarygodny pierwszy opis (Wiadomości 1912, s. 160).

na nią szczególnej uwagi. Zapewne do dużych form należy popielnica baniasta (ryc. 9: 1), z którą należy identyfikować dwie misy (ryc. 9: 2, 3). W sferze domysłów pozostanie łączenie jej z drugim odkryciem z 1912 roku, ale nie można wykluczyć jej znalezienia w 1955 roku, gdyż według relacji Z. Gacowej w tym roku oprócz grobu kloszowego odkryto także inne urny (AWUOZ). Grupa zabytków identyfikowana z okresem wpływów rzymskich (ryc. 11: 5–18) znaleziona w 1912 roku prawdopodobnie została odkryta w innym czasie niż opisywane odkrycia grobów skrzynkowych i urn (Chmielecki 1912, s. 127–130; Wiadomości 1912, s. 160). Wydaje się mało prawdopodobne, że autorzy odkryć nie zwrócili uwagi na zapinkę brązową lub paciorki szklane i bursztynowe. Książd K. Chmielecki wspominał o licznych fragmentach urn porzrzucanych na polu w Łyńcu, zniszczonych przez orkę w pobliżu grobu skrzynkowego: „w młodych zagajnikach leżących już prawie na piaszczystych stokach wyżyn chełmińskich ku Wiśle zauważyliśmy podczas przechadzek w wydmuchu piaszczystym porzrzucane czerepy, jakoby od zniszczonych urn pochodzące” (Chmielecki 1912, s. 127) (ryc. 2). Stąd należy uznać, że były to zniszczone groby popielnicowe, jamowe, zróżnicowane chronologicznie i kulturowo. Materiały utożsamiane z kulturą wielbarską były przytwierdzone do dwóch tabliczek – nieistniejącej 686 i zachowanej 687 (ryc. 3), prawdopodobnie w ten sposób zasugerowano ich pochodzenie z różnych grobów. Analizując mapę topograficzną rejonu Wabcza i Łyńca z 1904 roku (ryc. 2), możemy w przybliżeniu określić obszar, na którym wiosną 1912 roku ks. K. Chmielecki zauważył rozrzucone fragmenty naczyń. Pomocne są współczesne dane z badań powierzchniowych przeprowadzonych w 1983 roku przez R. Kirkowskiego z Muzeum w Grudziądzu (Kirkowski 1984), który zarejestrował na tym obszarze szereg stanowisk związanych z kulturą pomorską (ryc. 1: 2, 3, 7–15), jednak bezpośrednio z opisami K. Chmieleckiego należy identyfikować stanowiska 15, 16 i 40 w Wabczu (ryc. 1: 3, 7, 8). Stanowiska te są usytuowane w mikroregionie Wabcz wydzielonym przez J. Gackowskiego (2012, s. 147–148, 216, ryc. 65, 284). Miejscem, z którym należy wiązać odkrycie grobu skrzynkowego dokonane przez ks. K. Chmieleckiego w 1912 roku (1912, s. 127–128), w 1926 roku (Łęga 1927, s. 187–188) oraz w 1955 roku (AWUOZ), jest stanowisko 40 w Wabczu (ryc. 1: 3). Na tym obszarze występują także stanowiska datowane na okres wpływów rzymskich (ryc. 1: 4, 5). Kolejne odkrycie z 1955 roku należy łączyć ze stanowiskiem Wabcz 2 (ryc. 1: 2), przez J. Gackowskiego związanym z cmentarzyskiem (2012, s. 147–148, 216, ryc. 65, 284). W mikroregionie Wabcz znajdują się stanowiska archeologiczne zarówno kultury pomorskiej, jak i sugerowane już przez tego autora

groby kloszowe (Gackowski 2012, s. 97, ryc. 53). Odkrycie tej formy grobów w 1955 roku w Łyńcu potwierdza te przypuszczenia. Groby kloszowe w tej części ziemi chełmińskiej są znane z archiwalnych odkryć w Rządzu (obecnie Grudziądz-Rządź) (Kostrzewski, Kartoteka; Gackowski 2021, s. 97, ryc. 53) oraz Wąldowie Szlacheckim (Łęga 1936, s. 270; Gackowski 2012, s. 102, ryc. 53). Należy zwrócić uwagę, że w trakcie badań powierzchniowych w 1983 roku nie zarejestrowano stanowisk kultury pomorskiej w okolicach grodziska wczesnośredniowiecznego (ryc. 1), w pobliżu którego w latach 60. i 80. XIX wieku odkryto groby skrzynekowe.

ANALIZA ŹRÓDEŁ

Zaprezentowane zabytki nie są jednorodne i można je podzielić na trzy zespoły zbliżone kulturowo i chronologicznie: pierwszy, najstarszy, związany z kulturą łużycką; kolejny, najliczniejszy, związany z kulturą pomorską, z początków epoki żelaza (Ha C, D); najmłodszy zespół związany z okresem wpływów rzymskich i kulturą wielbarską.

Za najstarszy artefakt należy uznać ucho naczynia (ryc. 6; 7: 14), które według Ł. Kowalskiego, autora badań metaloznawczych, ma profil stopowy bliski zabytkom o proveniencji śląsko-morawskiej ze skarbu z Elgiszewa, pow. Golub-Dobrzyń, datowanego na Ha B2/B3 (Kowalski 2017; por. także Gackowski, Kowalski, Garbacz-Kowalska 2021, s. 194), a więc na V okres epoki brązu. Młodszy zbiór, który można łączyć z początkami funkcjonowania kultury pomorskiej, przypadającymi na starszą część wczesnej epoki żelaza, na jej wczesną fazę Ha C, reprezentuje popielnica z guzami, chropowaconym brzuścem i plastyczną plecioną listwą u nasady szyjki (ryc. 9: 1), która tworzyła zespół wraz z dwoma miseczkami (ryc. 9: 2, 3). W młodszym okresie wczesnej epoki żelaza, w fazie Ha D, można umieścić pozostały zbiór – dwie popielnice (ryc. 8: 12, 13), guziczek stożkowaty (ryc. 8: 11)²¹ i dwie bryłki przetopionych brązów (ryc. 7: 12, 13). W tej grupie należy zwrócić uwagę na guziczek stożkowaty²², który należał do ozdób uprzęży końskiej (Bukowski 1960, s. 222) w kulturze łużyckiej i scytyjskiej. Analogiczne formy, datowane na Ha D, wystą-

²¹ Obiekt został uznany przez K. Przewoźną i J. Janikowskiego za guzik brązowy i był łączony z zabytkami rzymskimi (AMO; Janikowski 1976, s. 76).

²² W tym miejscu pragnę podziękować Panu dr. hab., prof. UMK J. Gackowskiemu z Instytutu Archeologii UMK w Toruniu za identyfikację tego zabytku i określenie go jako guzka stożkowego.

piły w osiedlu obronnym w Czarnowie (d. Kamieniec) (Bukowski 1960, s. 222; Chudziakowa 1974, s. 149–150; Gackowski 2012, s. 85, 89, ryc. 46). Obecność ozdoby w grobie kultury pomorskiej jest jak najbardziej możliwa. Przetopione bryłki metalu (ryc. 7: 12, 13) mają jednorodny charakter, cechują się brązem o sygnaturze Sb-Pb-Sn i wykazują analogie do surowców z pracowni odlewniczej w Czarnowie (d. Kamieniec) oraz ze skarbu z Lipienka, pow. Chełmno, które to zespoły są datowane na okres Ha D (Kowalski 2017). Hipotetycznie można by uznać, że bryłki przetopionych brązów (ryc. 7: 12, 13) i guziczek stożkowaty (ryc. 8: 11) mogłyby stanowić jeden zespół wraz z popielnicami (ryc. 8: 12, 13). Popielnica oczkowa (ryc. 8: 13) należy do form charakterystycznych dla wczesnych faz kultury pomorskiej. Symbolika oczkowa pojawia się na popielnicach i pokrywach na terenie Pomorza Wschodniego już w okresie halsztackim C. Dała ona początek późniejszym popielnicom twarzowym kultury pomorskiej (Malinowski 2010, s. 30). Popielnica z Wabcza nawiązuje stylistycznie do popielnicy z Żelazkowa, pow. Lębork (Malinowski 2010, s. 31, ryc. 11).

Zachowany fragmentarycznie klosz – jajowaty, chropowacony garnek z karbowaną krawędzią (ryc. 10: 1) – jest typowy dla tej formy obrządku pogrzebowego. Towarzyszyła mu prawdopodobnie baniasta popielnica ze słabo wydzieloną szyjką (ryc. 10: 2). Zarówno klosz, jak i popielnicę można datować na Ha D. W grupie naczyń identyfikowanych z kulturą pomorską były trzy miski, z których dwie (ryc. 9: 2, 3) reprezentują formy o brzuścu prawie półkulistym o krawędziach pogrubionych, lekko odgiętych na zewnątrz – jeden egzemplarz z krawędzią ściętą do wewnątrz i ze słabo czytelnymi dwoma plastycznymi występami (ryc. 9: 3), drugi ze zdobioną od wewnątrz krawędzią (ryc. 9: 2), a trzeci z wyodrębnioną wyświecaną szyjką (ryc. 10: 4). Formy te są charakterystyczne dla Ha C, D. Z zachowanych zabytków wydzielonych do ciekawszych należy zaliczyć brązową szpilę z łabędzią szyjką, o stożkowatej główce, która jest typowa dla starszych faz kultury pomorskiej – Ha C, D (Łuka 1979, s. 161, 162). Szpile z łabędzią szyjką występują dość licznie na ziemi chełmińskiej. Znane są m.in. z Kałdusa (Łęga 1960, s. 231; Gackowski 2012, s. 102, 103), a analogiczną ze stożkową główką znaleziono w Nowych Dobrach (Łęga 1960, s. 232). Pozostałe wyroby brązowe i żelazne, jak kolczyki z nanizanymi na nie paciorkami, należą do najbardziej rozpowszechnionych ozdób kultury pomorskiej (ryc. 7: 3–11; 8: 1–10).

Najmłodszy zespół łączony z okresem wpływów rzymskich, identyfikowany z kulturą wielbarską, również tworzy ciekawy zbiór. Na uwagę zasługuje zapinka VI grupy, typ A.167 (ryc. 11: 5) według typologii Oskara Almgrena (1923), zdobiona pierścieniami z karbowanego drutu, reprezentująca typ a1 według

Jacka Andrzejowskiego i Aleksandry Żórawskiej (2002, s. 43), który charakteryzuje się pojedynczymi pierścieniami z karbowanego drutu na kabłąku, końcach osi sprężynki, bez guzka na główce. Typ ten, bardzo popularny na obszarze kultury wielbarskiej, był charakterystyczny dla fazy C_{1b} - C_2 , jednak mógł się pojawić już w fazie C_{1a} . Interesującym zabytkiem jest sprzączka typu AH 11 (ryc. 11: 14) w typologii Renaty Madydy-Legutko (1986, s. 63, tabl. 19), z pogrubioną ramą, która na obszarze kultury wielbarskiej występuje już w fazie C_2 , a popularna staje się w fazie D (Madyda-Legutko 1986, s. 63). Ciekawe formy prezentują paciorki szklane, które można zaliczyć do następujących typów: 2b, 6, 13, 35, 77 i grupy II według typologii Magdaleny Tempelmann-Mączyńskiej (1985). Paciorki beczułkowate 2b i 6 występują już od fazy B_1 , a typ 13 od fazy B_2 i pojawiają się do końca fazy D, jednak powszechne są w fazie B_2/C_1 - C_{1a} do C_2 (Tempelmann-Mączyńska 1985, tab. 8). Kolejne paciorki – zielony beczułkowaty typu 13 oraz płaskokulisty typu 35 – pojawiają się w fazie B_2 , jednak popularne są w fazie B_2/C_1 - C_{1a} , aż do fazy D, szczególnie typ 35, natomiast typ 13 pojawia się sporadycznie w fazie C_2 (Tempelmann-Mączyńska 1985, tab. 8). Wrzecionowate formy typu 77 nie należą do form popularnych, można je datować na późny okres rzymski (Tempelmann-Mączyńska 1985, 32, tabl. 29). Wisiorki bursztynowe typu T-M. 471d występują sporadycznie od fazy B_2/C_1 - C_{1a} , a popularne stają się w fazie C_{1b} do C_2 (Tempelmann-Mączyńska 1985, tab. 8). Wydaje się, że zaginiony płaski paciorek bursztynowy należał do którejś z form krążkowatych typów 388–391, grupy XXX według M. Tempelmann-Mączyńskiej. Paciorki te, obecne przez cały okres rzymski, szczególnie popularne są od fazy B_2 do C_2 (Tempelmann-Mączyńska 1985, tab. 8). Do zespołu zabytków łączonych z okresem rzymskim, na podstawie faktury zewnętrznej, szorstkiej, z domieszką mineralną piasku, dodano dwa przęśliki, które reprezentują formy „niskie – dwustożkowate” według typologii Andrzeja Kokowskiego (Kokowski 1995, s. 16). Analizowany materiał wskazuje, że prezentowane zabytki mogą pochodzić z co najmniej dwóch zespołów grobowych. Pierwszy, z zapinką A.167 oraz paciorkami (ryc. 10: 5–13), można datować na fazę C_{1b} - C_2 . Drugi, młodszy zespół, do którego zaliczono sprzączkę (ryc. 11: 14) łączoną już z fazą C_2 i trzy paciorki (ryc. 3: 4, 8, 9; 8: 9; 11: 15, 16) datowane ogólnie na młodszy okres wpływów rzymskich. Przęśliki mogą mieć szersze datowanie. Stan zachowania zabytków wskazuje, że pochodziły z pochówków szkieletowych i ciałopalnych. Z grobu szkieletowego pochodzą zapinka A.167 oraz zespół paciorków szklanych i wisiorków bursztynowych (ryc. 11: 5–13), natomiast pozostałe zabytki prawdopodobnie znajdowały się w grobach ciałopalnych, o czym świadczą ślady przepalenia (ryc. 11: 14–16).

Przypuszczalnie do zespołu zabytków identyfikowanych z kulturą wielbarską należy włączyć przeszliki przytwierdzone do tablicy drugiej (ryc. 4: 9). Prezentowany zbiór przedmiotów nie jest jedynym związanym z okresem wpływów rzymskich i identyfikowanym z Wabczem. W XIX wieku na terenie tej miejscowości, w lesie, znaleziono dwie monety: denar Tytusa (71–79–81) i denar Wespazjana (69–79) (Lissauer 1887, s. 147; Ciołek 2001, s. 236, 237).

Nie przyporządkowano kulturowo dwóch brązowych okuć, prawdopodobnie elementów krótkich rzemyków, do których nie znaleziono analogii (ryc. 7: 1, 2). Ze względu na brak nitów raczej nie należy ich łączyć z tzw. okuciami „pudełczkowatymi” charakterystycznymi dla kultury przeworskiej (Andrzejowski 1997, s. 115, ryc. 4: f).

PODSUMOWANIE

Zaprezentowany materiał pochodzący z pięciu odkryć na terenie miejscowości Wabcz i Łyniec z lat 1912, 1926 i 1955, zachowany częściowo w obecnych zbiorach Muzeum im. ks. dr. Władysława Łęgi, dostarczył wielu cennych źródeł związanych z osadnictwem z przełomu epok brązu i żelaza, kultury pomorskiej i grobów kloszowych oraz z okresu wpływów rzymskich – kultury wielbarskiej. Niestety, źródła te po ich wydobyciu, poza lakonicznymi wzmiankami w literaturze naukowej (Chmielecki 1912, s. 127–130; Wiadomości 1912, s. 160; Łęga 1927, s. 187–188), nie doczekały się szczegółowego opracowania naukowego. Trafiły do zbiorów rodziny Ślaskich przechowywanych na dworze w Wabczu i Łyńcu, gdzie zapewne stanowiły pewnego rodzaju ciekawostkę kolekcjonerską, a nie źródło naukowe. Czasy II wojny przyniosły dalsze niszczenie kolekcji i przemieszczenie zbiorów (Neueingänge 1942, s. 61). Po wojnie ocalałymi zbiorami zainteresował się pracownik Muzeum w Grudziądzu J. Błachnio, który pozyskał je dla tej instytucji. Niestety, z powodu braku elementarnej wiedzy archeologicznej i braku staranności w opisach materiałów doszło do kolejnego przemieszania zbiorów w tej instytucji oraz zaginięcia części kolekcji. Pomimo utraty części zabytków udało się dotrzeć do źródeł zachowanych w Muzeum Ziemi Chełmińskiej w Chełmnie, Archiwum Muzeum Okręgowego w Toruniu i Archiwum Wojewódzkiego Urzędu Ochrony Zabytków w Toruniu, a przede wszystkim odczytać na nowo źródła zachowane w zbiorach Muzeum im. ks. dr. Władysława Łęgi w Grudziądzu. Nowe źródła pozwoliły na uporządkowanie wielu istotnych kwestii i identyfikację zabytków, które funkcjonowały do tej pory jako bezimienne lub ogólnie określane jako Wabcz. Pozyskana wiedza po-

zwoliła inaczej spojrzeć na dotychczasowe odkrycia w Wabczu i Łyńcu. Pierwsze groby skrzynkowe w Wabczu wymieniane przez G. Ossowskiego (1879, s. 94, tabl. XXVIIF: 21–25; 1881, s. 69) i A. Lissauera (1887, s. 79) zostały odkryte w latach 60. XIX wieku (Kucharski 2019, s. 373–376) w pobliżu grodziska wczesnośredniowiecznego (ryc. 1: 1) (Słownik 1892, s. 940). Kolejne odkrycie grobów w pobliżu grodziska (ryc. 1: 1) nastąpiło w 1882 roku (Pielgrzym 1882, nr 50, s. 3; Gazeta Toruńska 1882, nr 113, s. 4). Zabytki z lat 60. i 80. XIX wieku trafiły do zbiorów Towarzystwa Naukowego w Toruniu i w Poznaniu (Ossowski 1879, s. 94, tabl. XXVIIF: 21–25; 1881, s. 69; Lissauer 1887, s. 79; Słownik 1892, s. 940; Kucharski 2019, s. 373–376). W 1912 roku w Wabczu, w miejscu, którego nie udało się zidentyfikować, doszło do kolejnego odkrycia grobu skrzynkowego (Wiadomości 1912, s. 160). W 1955 roku w pobliżu dawnych zabudowań majątku Wabcz (ryc. 1: 2) odsłonięto pozostałości zniszczonego grobu popielnicowego (ryc. 11: 1–3). Trzykrotnie odkrywano groby w Łyńcu, pierwszy raz w 1912 roku (Chmielecki 1912, s. 127–130), a po raz drugi w 1926 roku (Łęga 1927, s. 187–188). Oba te znaleziska należy identyfikować z miejscem, w którym w 1955 roku natrafiono na groby popielnicowe oraz grób kloszowy (ryc. 1: 3). Niszczenie grobów w Łyńcu na stanowisku 40 (Wabcz, stan. 40) trwało do lat 70. XX wieku (WUOZ, Toruń, Teczka „Wabcz”). W Łyńcu, według relacji ks. K. Chmieleckiego (1912, s. 127), niszczone były i inne stanowiska usytuowane w pobliżu młodnika (ryc. 1: 3, 7, 8, 15; 2). Z jednego z odkryć z 1912 roku pochodzą materiały kultury wielbarskiej wyeksplorowane z co najmniej kilku grobów, prawdopodobnie pochodzą z miejsc wymienianych przez ks. K. Chmieleckiego (1912, s. 127). Zabytki z badań w latach 1912, 1926 i 1955 trafiły początkowo do zbiorów właścicieli majątków w Wabczu (Chmielecki 1912, s. 130; Wiadomości 1912, s. 160) i w Łyńcu (Łęga 1927, s. 188). W czasie wojny zbiory z Łyńca przeniesiono do majątku Wabcz (Neueingänge 1942, s. 61), a po wojnie zdekompletowana kolekcja trafiła do zbiorów Muzeum w Grudziądzu. Wszystkie prezentowane źródła, zachowane zabytki i zapiski archiwalne stanowią bardzo ciekawy materiał świadczący o funkcjonowaniu na tym terenie – na przełomie epok brązu i żelaza, we wczesnym okresie żelaza (Ha C, D) oraz w okresie wpływów rzymskich (kultura wielbarska) – ważnego mikroregionu osadniczego. Zapewne dalsze badania powierzchniowe i wykopaliskowe w rejonie Wabcza, a szczególnie w rejonie stanowisk: 15, 16, 39, 40, 42 (ryc. 1: 3–5, 7, 8), pozwoliłyby na wyjaśnienie wielu kwestii dotyczących funkcjonowania osadnictwa na przełomie epok brązu i żelaza, a także w okresie wpływów rzymskich.

Bibliografia

Źródła

- AMO – Archiwum Muzeum Okręgowego w Toruniu (niedatowane), Teczka „Wabcz”.
- AWUOZ – Archiwum Wojewódzkiego Urzędu Ochrony Zabytków w Toruniu, 1970, Teczka „Wabcz”.
- Inwentarz Zbiorów – Inwentarz Zbiorów Archeologicznych I, Zbiory Muzeum im. ks. dr. Władysława Łęgi w Grudziądzu.
- Kostrzewski, Kartoteka – Kostrzewski J., (niedatowane), Warmia i Mazury. Prusy. Od paleolitu po wczesne średniowiecze, Teka 16, Archiwum prof. Józefa Kostrzewskiego, Biblioteka Wojewódzka i Miejska im. C.K. Norwida w Zielonej Górze, sygn. R-1.
- Sprawozdanie 1954–1956 – Sprawozdanie Polskiego Towarzystwa Archeologicznego, Oddział w Chełmnie, Sprawozdanie z działalności oddziału za okres od 1.12.1954 do 10.01.1956, Archiwum Muzeum Ziemi Chełmińskiej w Chełmnie, sygn. MZCH/E/376.

Wykaz skrótów

- ZTNT – Zeszyty Towarzystwa Naukowego w Toruniu, Toruń.

Literatura

- Almgren O., 1923, *Studien über nordeuropäische Fibelformen der ersten nachchristlichen Jahrhunderte mit Berücksichtigung der provinzialrömischen und südrussischen Formen*, Mannus-Bibliothek 32, Leipzig.
- Andrzejowski J., 1997, *Cmentarzysko kultury przeworskiej w Todzi*, Wiadomości Archeologiczne, t. 53, z. 2, s. 101–126.
- Andrzejowski J., Żórawska A., 2002, *Cmentarzysko kultury wielbarskiej na stan. 1 w Nadkolu, woj. mazowieckie*, [w:] *Varia Barbarica, Monumenta Archaeologica Barbarica, Series Gemina*, t. 1, red. J. Andrzejowski, R. Prochowicz, A. Żórawska, Warszawa–Lublin, s. 29–80.
- Bielska-Krawczyk J., 1998, *Zespół dworski w Wabczu*, [w:] M. Bielski, J. Bielska-Krawczyk, J. Małecki, *Wabcz, gmina Stolno. Zespół dworsko-parkowy*, Toruń, s. 61–92.
- Bielski M., 1998, *Dzieje Wabcza*, [w:] M. Bielski, J. Bielska-Krawczyk, J. Małecki, *Wabcz, gmina Stolno. Zespół dworsko-parkowy*, Toruń, s. 7–60.
- Bojarski J., 1994, *Wczesnośredniowieczne grodzisko w Wabczu na ziemi chełmińskiej*, [w:] *Studia nad osadnictwem średniowiecznym ziemi chełmińskiej. Wybrane zagadnienia i materiały*, Toruń, s. 111–151.

- Bokiniec E., 2008, *Kultura oksywska na ziemi chełmińskiej w świetle materiałów sepulkralnych*, Toruń.
- Bukowski Z., 1960, *Kilka uwag na temat funkcji niektórych ozdób guzikowatych kultury lużyckiej*, *Archeologia Polski*, t. 5, z. 2, s. 197–244.
- Chmielecki K., 1912, *Grób skrzynkowy w Łyńcu*, *ZTNT*, t. 2, nr 7, s. 127–130.
- Chudziakowa J., 1974, *Kultura lużycka na terenie międzyrzecza Wisły, Drwęcy i Osy*, Warszawa–Poznań.
- Ciołek R., 2001, *Katalog znalezisk monet rzymskich na Pomorzu*, Warszawa.
- Culmer Zeitung, 1912, *Culmer Zeitung und Kreisblatt für den Kreis Culm*, nr 135.
- Gackowski J., 2012, *Przestrzeń osadnicza Pojezierza Chełmińskiego i przyległych dolin Wisły, Drwęcy, Osy w młodszej epoce brązu i na początku epoki żelaza*, Toruń.
- Gackowski J., 2013, *Wyobrażenia antropo- i zoomorficzne z wczesnej epoki żelaza w Międzyrzeczu Wisły, Drwęcy i Osy*, *Rocznik Grudziądzki*, t. 21, s. 11–34.
- Gackowski J., Kowalski Ł., Garbacz-Klempka A., 2021, *Skarb z Elgiszewa (stan. 14), pow. golubsko-dobrzyński w świetle dotychczasowych badań archeologicznych i metaloznawczych*, [w:] *XXI Sesja Pomorzoznawcza*, t. 1: *Od epoki kamienia do okresu wędrówek ludów. Toruń 22–24 listopada 2017 roku*, red. J. Gackowski, K. Adamczak, E. Bokiniec, M. Weinkauff, M. Markiewicz, D. Bienias, Toruń, s. 191–196.
- Gazeta Toruńska, 1882, *Z Wabcza*, *Gazeta Toruńska*, 13 maja, nr 113, s. 4.
- Janikowski J., 1976, *Międzyrzecze Wisły, Drwęcy i Osy w okresach: późnolateńskim i wpływów rzymskich*, maszynopis doktoratu w archiwum Muzeum Okręgowego w Toruniu, Toruń.
- Kirkowski R., 1984, *Analiza wyników badań powierzchniowych przeprowadzonych w ramach „Archeologicznego Zdjęcia Polski”*, arkusze 33–43, maszynopis w Muzeum im. ks. dr. Władysława Łęgi w Grudziądzu, Grudziądz.
- Kokowski A., 1995, *Grupa Masłomęcka. Z badań nad przemianami kultury Gotów w młodszym okresie rzymskim*, Lublin.
- Kowalski Ł., 2017, *Wstępny raport z analiz metaloznawczych*, Toruń–Grudziądz–Kra-ków, maszynopis w archiwum Muzeum im. ks. dr. Władysława Łęgi w Grudziądzu, Grudziądz.
- Kucharski L., 2019, *Wabcz, gm. Stolno, pow. chełmiński, woj. kujawsko-pomorskie*, [w:] *Kolekcja archeologiczna Muzeum Towarzystwa Naukowego w Toruniu w zbiorach Muzeum Okręgowego w Toruniu*, red. P. Gużyński, Toruń, s. 373–376.
- Kurzyńska M., 2001, *Północna część ziemi chełmińskiej w starożytności*, [w:] *Archeologia północnej części ziemi chełmińskiej*, red. A. Koła, Grudziądz, s. 19–70.
- Lissauer A., 1887, *Die Prähistorischen Denkmäler der Provinz Westpreussen und der Angrenzenden Gebiete*, Leipzig.
- Łęga W., 1927, *Z wycieczki archeologicznej na Pomorzu*, *ZTNT*, t. 7, nr 6, s. 185–198.

- Łęga W., 1928, *Sprawozdanie Sekcji Muzealnej T.C.L. w Grudziądzu za czas od 1 VI 1923 do 1 VI 1924 r.*, ZTNT, t. 6, nr 9, s. 117–119.
- Łęga W., 1935, *Wpływy do Muzeum Miejskiego w Grudziądzu od roku 1925–1930*, ZTNT, t. 10, nr 4, s. 178–180.
- Łęga W., 1936, *Wpływy do Muzeum Miejskiego w Grudziądzu od r. 1931–1935*, ZTNT, t. 10, z. 7, s. 270–271.
- Łęga W., 1937, *Wiadomości z Muzeum Miejskiego w Grudziądzu (1936)*, ZTNT, t. 10, z. 11–12, s. 430–431.
- Łęga W., 1938, *Cmentarzysko lateńsko-rzymskie z Chełmna*, Toruń.
- Łęga W., 1960, *Ziemia chełmińska na przełomie epoki brązu i żelaza*, Rocznik Grudziądzki, t. 1, s. 205–250.
- Łuka L.J., 1979, *Kultura wejherowska-krotoszyńska*, [w:] *Prahistoria ziem polskich*, t. 4: *Od środkowej epoki brązu do środkowego okresu lateńskiego*, red. J. Dąbrowski, Z. Rajewski, Wrocław–Warszawa–Kraków–Gdańsk, s. 147–178.
- Madyda-Legutko R., 1986, *Die Gürtelschnallen der Römischen Kaiserzeit und der frühen Völkerwanderungszeit, im mitteleuropäischen Barbaricum*, B.A.R. Int. Series 360, Oxford.
- Malinowski T., 1969, *Obrządek pogrzebowy ludności kultury pomorskiej*, Wrocław–Warszawa–Kraków.
- Malinowski T., 1981, *Katalog cmentarzysk ludności kultury pomorskiej*, t. 2, Słupsk.
- Malinowski T., 1981, *Katalog cmentarzysk ludności kultury pomorskiej*, t. 3, Słupsk.
- Malinowski T., 2010, *Naczynia gliniane w młodszej epoce brązu i wczesnej epoce żelaza z zaznaczonymi elementami twarzy oraz problem przynależności etnicznej ich twórców*, Pomorania Antiqua, t. 23, s. 25–49.
- Neueingänge, 1941, *Neueingänge und Fundnachrichten im Berichtjahr 1940*, Gothiskandza. Blätter für Danziger Vorgeschichte, z. 3, s. 95–109.
- Neueingänge, 1942, *Neueingänge und Fundnachrichten im Berichtjahr 1941*, Gothiskandza. Blätter für Danziger Vorgeschichte, z. 4, s. 47–78.
- Ossowski G., 1879, *Prusy Królewskie*, [w:] *Zabytki przedhistoryczne ziem polskich. Seryja I*, Kraków.
- Ossowski G., 1881, *Mapa archeologiczna Prus Zachodnich (dawniej Królewskich) z przyległymi częściami W. Ks. Poznańskiego. Tekst objaśniający*, Kraków.
- Pielgrzym, 1882, *Listy od Przyjaciół Pielgrzyma. Z naszych stron, Wabcz, 9. Maja 1882*, Pielgrzym, 13 maja, nr 50, s. [3].
- Słownik 1892, *Wapcz*, [w:] *Słownik geograficzny Królestwa Polskiego i innych krajów słowiańskich*, t. 12, red. B. Chlebowski, F. Sulimierski, Warszawa, s. 940.
- Tempelmann-Maczyńska M., 1985, *Die Perlen der römischen Kaiserzeit und der frühen der Völkerwanderungszeit im mitteleuropäischen Barbaricum*, Römisch-Germanische Forschungen 43, Mainz am Rhen.

Wiadomości, 1912, *Wabcz* (Prusy zach.), Wiadomości Numizmatyczno-Archeologiczne, t. 4, nr 10, s. 160.

Zielonka B., 1959, *Zabytki archeologiczne województwa bydgoskiego*, Bydgoszcz.

Zielonka B., 1963, *Zarys dziejów polskich badań archeologicznych na ziemiach województwa bydgoskiego*, Rocznik Muzeum w Toruniu, t. 1, z. 3, s. 9–42.

UNKNOWN FINDS FROM THE BRONZE AND IRON AGES
FROM WAB CZ DISTRICT NEAR CHEŁMNO; FROM THE COLLECTION
OF THE MUSEUM OF FATHER DR WŁADYSŁAW ŁĘGA IN GRUDZIĄDZ

Keywords: Scythian ‘button-like’ ornament, Lusatian culture, Pomeranian culture, cist graves, cloche graves, Wielbark culture, Wabcz, Łyniec.

Summary

Five finds made in the area of Wabcz and Łyniec in 1912, 1926 and 1955, partially preserved and held in the collection of the Museum of Father Dr Władysław Łęga, has provided us with a lot of valuable information on human settlements from the transition of the Bronze to the Iron Age, Pomeranian culture and cloche graves, as well as the Wielbark Culture from the period of Roman influence in the area.

Unfortunately, after they had been found, apart from brief references made in the literature, these features did not undergo detailed scientific investigation. They found their way into the collections of the Ślaski family and were kept in the family residences in Wabcz and Łyniec. After World War II, part of the collection was transferred to the Museum in Grudziądz. The surviving archival sources, held in the Museum of ‘Chełmno Land’ in Chełmno, the Archives of the District Museum in Toruń and the Archives of the Provincial Office for the Preservation of Monuments in Toruń, and above all in the collection of the Museum of Father Dr Władysław Łęga, have allowed a new look at these discoveries. The cist graves in Wabcz, mentioned by Ossowski and Lissauer, had been discovered in the 1860s near an early mediaeval stronghold. Further discoveries of graves near the settlement took place in 1882. The historical features from the 1860s and 1880s found their way into the collections of the Scientific Societies in Toruń and Poznań. In 1912 in Wabcz, at a site that has not been identified, there was another find of a cist grave. In 1955, remains of a destroyed cinerary urn grave were uncovered near the former buildings of the Wabcz estate. Cist graves were discovered in Łyniec twice, the first time in 1912, and the second in 1926. Links to both should be made with the place where in 1955 cinerary urn graves and a cloche grave were found. A gradual destruction of the graves in Łyniec, site 40, took place until the 1970s. According to the account of Father K. Chmielecki, that and other archaeological sites located near a young forest had been destroyed. Most probably, the

Wielbark culture features found in at least two graves during excavations made in 1912 come from the places mentioned by Father Chmielecki. All the presented sources, the surviving features and the archival records, constitute very interesting research material testifying to an important settlement microregion present in this area at the transition of the Bronze to the Iron Age, in the early Iron Age (Hallstatt C, D) as well as during the time of Roman influence and, more specifically, when the Wielbark Culture prevailed there.