

Muzeum Okręgowe w Toruniu
b.bielinskamajewska@muzeum.torun.pl

Muzeum Okręgowe w Toruniu
Institut Archeologii, Uniwersytet Mikołaja Kopernika w Toruniu
ewa.bokiniec@umk.pl

pracownik emerytowany
Muzeum Okręgowe w Toruniu
mirslaw@wp.pl

Beata Bielińska-Majewska, Ewa Bokiniec, Romualda Uziembło

BURSZTYN OD NEOLITU DO WCZESNEGO ŚREDNIOWIECZA W ZBIORACH MUZEUM OKRĘGOWEGO W TORUNIU

Zarys treści. W artykule przedstawiono podstawowe dane źródłowe na temat bursztyńnych przechowywanych w Dziale Archeologii Muzeum Okręgowego w Toruniu, datowanych od neolitu do wczesnego średniowiecza. Informacje te ujęte są w postaci katalogu znalezisk, wraz z krótkim ich omówieniem i dokumentacją rysunkową.

Słowa kluczowe: Toruń, zbiory archeologiczne, muzeum, bursztyń.

W zbiorach Działu Archeologii Muzeum Okręgowego w Toruniu (dalej: DA MOT) przechowywane są przedmioty wykonane z bursztyny¹ pozyskane do zbiorów muzealnych podczas badań wykopaliskowych. Są też i takie, które stanowią znaleziska przypadkowe oraz dary od osób prywatnych. Niektóre z nich pochodzą ze zbiorów Coppernicus-Verein für Wissenschaft und Kunst zu Thorn (dalej: CV) i Towarzystwa Naukowego w Toruniu (dalej: TNT), gromadzonych od drugiej połowy XIX wieku.

¹ W ramach Międzynarodowego Sympozjum Badaczy Bursztyny w Gdańsku, które odbywało się w dniach od 22 do 23 marca 2013 roku, autorki niniejszej publikacji prezentowały poster zawierający wybrane informacje na temat przedmiotów bursztyńnych przechowywanych w zbiorach DA MOT. Pokonferencyjna publikacja z tego Sympozjum ukazała się cztery lata później (Kosmowska-Ceranowicz i in. 2017).

Celem publikacji jest przedstawienie podstawowych danych źródłowych w postaci katalogu znalezisk, wraz z krótkim ich omówieniem i dokumentacją rysunkową.

MŁODSZA EPOKA KAMIENIA

Pojedyncze zabytki bursztynowe, ogólnie datowane na młodszą epokę kamienia (neolit), w zbiorach toruńskiego muzeum reprezentuje pięć przedmiotów. Cztery z nich pochodzą z badań wykopaliskowych, a jeden jest znaleziskiem luźnym. Wszystkie zabytki są obecnie pokryte patyną, a ich powierzchnia jest spękana.

Do najbardziej znanych i unikatowych ozdób z młodszej epoki kamienia należą krążki z rozchodzącymi się promieniami imitujące słońce, trójkątne i trapezowate zawieszki z zaokrąglonymi kątami, paciorki naśladujące podwójne topory, guzki z otworem w postaci litery V oraz bardzo popularne paciorki rurkowate (Wiślański 1975, s. 288; Mazurowski 1983b). W zbiorach DA MOT zachował się jeden z paciorków o kształcie cylindrycznym, który odkryto w grobie w Trzebczu, badanym przez Gotfryda Ossowskiego. Na zabytku tym, obecnie zachowanym we fragmentach, są widoczne liczne spękania (ryc. 1: 2). W Trzebczu znaleziono również kilka drobnych fragmentów bursztynu pochodzących przypuszczalnie od pozostałych paciorków. Powyższe znaleziska powiązано z kulturą amfor kulistych. Zabytkiem przechowywanym w zbiorach DA MOT jest także tarczka bursztynowa z Marianowa, związana z kulturą ceramiki sznurowej (ryc. 2: 1, 2). Przedmiot ten odkryto wraz z toporem kamiennym. Ozdoba z Marianowa została znaleziona na głębokości 30 cm w grobie, w którym znajdował się szkielet leżący na prawym boku (Zielonka 1961a, s. 225). Omawiana zawieszka zachowała się w dwóch fragmentach i nosi ślady naprawy i przeróbki². Analiza makroskopowa przemawia za tym, że jest to jedna zawieszka lub tarczka. Ponadto na jednym z fragmentów widoczny jest ślad w postaci wgłębienia – najprawdopodobniej po sznurku lub rzemyku.

Kolejnym przedmiotem jest ozdoba z Brąchnówka (ryc. 1: 1) odkryta w osadzie neolitycznej kultury pucharów lejkowatych, badanej w latach 70. XX wieku. Bogusława Wawrzykowska w swojej publikacji z 1976 roku określiła ją jako formę zawieszki. Można dodać, że z okresu neolitu i wczesnej epoki brązu w Europie Północno-Wschodniej i Wschodniej znane są liczne przykłady

² Konsultacje p. Eryk Popkiewicz.

plastyki figuralnej (Józwiak 2001). Następnym z prezentowanych przedmiotów jest fragmentem ozdoby (?) lub surowej grudki bursztynu (ryc. 1: 3). Obiekt ten znaleziono podczas badań wykopaliskowych prowadzonych przez B. Wawrzykowską na osadzie neolitycznej w Szarleju na stanowisku 6, w III warstwie kulturowej łączonej z neolitem, natomiast znaleziskiem luźnym, bez kontekstu stratygraficznego, jest fragment ozdoby z Warszewic (ryc. 1: 4), który według Ryszarda F. Mazurowskiego należy wiązać z kulturą pucharów lejkowatych (odm. 5 III b). Zdaniem wspomnianego badacza w tej kulturze znane są egzemplarze bursztynowe, na których wykonywano głębokie rowki na krawędzi zewnętrznej niektórych ozdób – pierścieni (Mazurowski 1983b). Podobny rowek zauważalny jest na zachowanym fragmencie ozdoby z Warszewic.

Znaleziska bursztynu³ (pojedynczych bryłek lub ozdób) datowane na starszą epokę kamienia nie występują często. Do wyjątkowych należy np. odkrycie fragmentu bursztynowej zawieszki na stanowisku Mira (Ukraina) czy zawieszki znalezionej w Jaskini Isturitz (Francja) – łączonych z kulturą oryniacką (Burdukiewicz 2013). Surowiec ten był również obecny m.in. na stanowiskach epigraweckich (Ukraina), a także na stanowiskach łączonych z kulturą magdaleńską (Hiszpania, Francja, Czechy). Wyroby bursztynowe związane z kulturą hamburską w północnej Europie odkryto m.in. w Meiendorf czy Ahrenshöft (Niemcy), a kolejne znaleziska znane są także ze stanowiska Siedlnica 17a (Burdukiewicz 1981; 1999; 2013) oraz innych stanowisk schyłkowopaleolitycznych i mezolitycznych (Burdukiewicz 1999; 2013; Mazurowski 2014).

Przedmioty wykonane z bursztynu należą do nielicznych znalezisk archeologicznych, zwłaszcza w starszej epoce kamienia. W młodszej epoce kamienia notujemy większą liczbę przedmiotów z tego surowca. Szczegółowe informacje na temat stosowanych technik i obróbki bursztynu w neolicie znajdują się w wybranych publikacjach (Jagodziński 1982; Mazurowski 1983b; 2014; Popkiewicz 2012; 2016). W społeczności neolitycznej bursztyn był zapewne bardzo ważnym surowcem w wymianie dalekosiężnej (Wiślański 1969). Należy także podkreślić, że w niektórych regionach Polski odkryto wyspecjalizowane warsztaty bursztyniarskie. Takie obiekty znane są z Żuław. Zdaniem Ryszarda F. Mazurowskiego ludność kultury rzucewskiej osiągnęła bardzo wysoki stopień specjalizacji grupowej w pozyskiwaniu, obróbce i wymianie bursztynu,

³ W 2021 roku podczas badań wykopaliskowych prowadzonych przez MOT w Brzozie, stan. 50, pow. toruński, w obrębie jednego z wykopów odkryto bursztyn (bryłkę?) i fragmenty bursztynu, które wstępnie powiązano ze schyłkowym paleolitem (Bielnińska-Majewska 2021). Znaleziska te nie zostały uwzględnione w niniejszym artykule.

a do najbardziej znanych stanowisk z tego terenu należą obozowiska sezonowe odkryte np. w Niedźwiedziówce (stan. IV), Starych Babkach (stan. I) czy Ostaszewie (Mazurowski 1999, s. 128–129; 2014). Przedstawiciele m.in. kultury amfor kulistych, kultury rzucewskiej czy złockiej w znacznym stopniu zajmowali się obróbką tego surowca. Z grobów odkrywanych na niektórych stanowiskach archeologicznych na Kujawach, Pomorzu czy Mazurach wiemy, że bursztyn odgrywał istotną rolę w produkcji ozdób również wśród przedstawicieli kultury pucharów lejkowatych (Jagodziński 1982, s. 18). Ponadto, jeśli chodzi o obszar Kujaw, ziemi chełmińskiej czy Mazowsza, uważa się, że część znalezisk można wiązać z eksploatacją lokalnych zasobów bursztynu (Mazurowski 1983a).

WCZESNA EPOKA ŻELAZA

W zbiorach DA MOT na wczesną epokę żelaza dotychczas datowanych było dziewięć przedmiotów bursztynowych oraz około 50 g surowca (w postaci drobnych grudek). Po przeprowadzonej kwerendzie i analizie makroskopowej uznano, że jeden z fragmentów bursztynowych odkryty w Słońcu (ryc. 3: 7) i wcześniej wiązany z cmentarzyskiem lużyckim prawdopodobnie powinno się łączyć z wczesnym średniowieczem. Pięć paciorków pochodzi z badań wykopaliskowych, z grobów, natomiast cztery z nich to znaleziska luźne. W większości są one spatynowane i matowe, widoczne są również spękania. W dwóch przypadkach zabytki pochodzą z badań G. Ossowskiego z końca XIX wieku przeprowadzonych w Chwaszczynie (ryc. 3: 1) i Matarni (ryc. 3: 5, 6). Ozdoby bursztynowe zazwyczaj były znajdowane przy popielnicach twarzowych i w większości odkryto je w zniszczonych grobach skrzynkowych. Paciorki, które nakładano na kolczyki w liczbie od jednego do trzech, były niewielkich rozmiarów. Większe mogły pochodzić z naszyjników. W dawnych zbiorach TNT znalazły się, pochodzące prawdopodobnie z cmentarzyska z Kijewa, cztery paciorki bursztynowe (znalezisko luźne). Trzy z nich zachowały się w stanie dobrym (ryc. 3: 2, 3, 4), a jeden we fragmentach.

Jednym ze stanowisk znanych już od końca XIX wieku, na którym znaleziono także jeden paciorek bursztynowy (ryc. 3: 8), jest cmentarzysko kultury pomorskiej w Zajączkowie. Paciorek ten pozyskano z popielnicy nr 5 znajdującej się w grobie skrzynkowym kultury pomorskiej. Wiadomo także, że właściciel majątku major Hertell podarował Muzeum Miejskiemu (Städtische Museum) brązowe kolczyki i fragmenty ceramiki, pozyskane pod koniec XIX wieku

z grobu skrzynkowego, w którym znajdowały się m.in. naczynia, pokrywki i popielnica (Jahresbericht 1896, s. 15). Później na polu Jana Kornasia, podczas orki, odkryto również zniszczony grób skrzynkowy. Badania ratownicze pod kierownictwem Józefa Kuszewskiego (MOT) przeprowadzono w 1958 roku, z kolei w 1983 roku badania w tej miejscowości nadzorowała Grażyna Budynek z ramienia MOT.

W zbiorach DA MOT przechowywany jest także fragment ozdoby bursztynowej (ryc. 3: 7), która pochodzi z badań Jacka Delekty przeprowadzonych w 1936 roku w Słońcu. Obiekt ten (do tej pory) był łączony z cmentarzyskiem łużyckim. Powołując się na zachowane we fragmentach sprawozdanie z przeprowadzonych prac wykopaliskowych, w którym J. Delekta pisze, że wśród odkrytych na „osadzie słowiańskiej” przedmiotów był także przęślik bursztynowy, ustalono, że przedmiot ten powinno się wiązać najprawdopodobniej z osadą wczesnośredniowieczną, która znajduje się obok cmentarzyska łużyckiego (Delekta 1936). Przemawiają za tym również ogólna stylistyka i kształt zachowanego przedmiotu. Z uwagi na jego stan zachowania trudno jednoznacznie stwierdzić, czy jest to przęślik, czy rodzaj paciorka bursztynowego.

Wczesna epoka żelaza to czas ożywienia kontaktów handlowych związanych ze szlakiem bursztynowym, co można zauważyć w znaleziskach m.in. kultury łużyckiej. Dotyczy to takich terenów jak np. Dolny Śląsk, Wielkopolska, Kujawy i ziemia lubuska (Bukowski 2002). W tym czasie na cmentarzyskach z początków epoki żelaza zaliczanych do kultury łużyckiej znajdowano głównie pojedyncze paciorki o różnorodnych kształtach: kuliste, półkuliste, płaskokuliste, krążkowate, płaskie, a także nieregularne.

MŁODSZY OKRES PRZEDRZYMSKI I OKRES RZYMSKI

W zbiorach DA MOT znajdują się również bursztyny datowane na młodszy okres przedrzymski i okres rzymski. Pierwsze pozyskane okazy pochodzą jeszcze z CV i TNT. Do pierwszego z wymienionych trafiły razem z pozostałymi wytworami z dwóch cmentarzysk popielnicowych⁴ odkrytych na Sambii w ówczesnej miejscowości *Battau* (obecnie Bobrovka). Niestety, nieznane są bliższe okoliczności odkrycia i przekazania tych zabytków do toruńskiego

⁴ Na zachowanej oryginalnej metryczce CV do zabytków z *Battau* (Bobrovka) znajduje się opis: *Ausgegraben aus 2 Urnenstätten in Battau, Kr. Königsberg*.

Städtisches Museum przy CV. Najpewniej dokonało się to jeszcze przed 1869 rokiem. Trudno stwierdzić, co oznacza stary napis widniejący na jednej ze sprzączek, który ewidentnie nie jest dawnym numerem inwentarzowym CV, nie może też być datą „wpływu” danego przedmiotu do zbiorów. Do dzisiaj nie zachowały się popielnice, a oba zespoły zostały wymieszane, o czym świadczy choćby obecność aż trzech sprzączek. Z kolei ze zbiorów TNT pochodzą: unikatowy wisior z bursztynu z Gdyni-Oksywia oraz niewielka kolekcja (jedna kolia?) z cmentarzyska w Maciejewie, składająca się, oprócz pojedynczego paciorka z bursztynu, z ośmiu szklanych paciorków wydobytych nie później niż w 1909 roku. W okresie międzywojennym Muzeum Miejskie, dzięki badaniom J. Delekty i Tadeusza Wagi, wzbogaciło się o kolejne wytwory z bursztynu: zdobiony paciork ze Słońca (o możliwej wczesnożelaznej lub średniowiecznej chronologii) oraz 56 paciorków, dwa zaginione zespoły (po kilka? paciorków) i jeden wisior z cmentarzyska kultury wielbarskiej w Gostkowie. Pozostałe przedmioty z bursztynu pozyskano już w okresie powojennym, w trakcie badań ratowniczych prowadzonych przez Bonifacego Zielonkę w latach: 1952 (Gostkowo), 1960 (Janowo) i 1961 (Plebanka), przez Januariusza Janikowskiego w latach 1963–1968 na stan. 2 i stan. 4 w Podwiesku oraz Wojciecha Sosnowskiego w latach 1991–1993 na stan. 6 w Linowie.

Z pewnością na młodszy okres przedrzymski (II–I w. p.n.e.) są datowane cztery bryłki bursztynu noszące ślady obróbki. Znalezione je w dwóch grobach (nr 86 i 286) ludności kultury oksywskiej, znajdujących się na cmentarzysku w Podwiesku, stan. 2. W kolejnych dwóch grobach (nr 66 i 69) odkryto drobne bryłki, mogące stanowić pozostałość po rozkruszonym bursztynie. Jeden z wyżej wspomnianych grobów z Podwieska można datować jedynie ogólnie na MOPR, z pozostałych każdy powstał w innej fazie – A_1 , A_2 i A_3 . Jeden z grobów należał na pewno do mężczyzny, jako że odkryto w nim grot oszczepu; w pozostałych pochowano kobiety. Pochówki kobiece były ponadprzeciętnie wyposażone, a dwa z nich zawierały przedmioty importowane. W grobie 66 były to szklane paciory, które razem z brodawkowatą zawieszka tworzyły naszyjnik pochodzenia celtyckiego, a w grobie 286 – dwie żelazne zapinki proveniencji jastorfskiej.

Większość bursztynów w zbiorach DA MOT pochodzi z okresu rzymskiego. Wydobyto je głównie z grobów (dwudziestu dwóch), najczęściej, bo aż w dziewięciu przypadkach, datowanych na fazę B_2/C_1-C_{1a} , a w dalszych czterech na fazę C_1 . Najstarsze (w obrębie okresu rzymskiego) paciorki pochodzą z dwóch grobów z fazy B_2 (Plebanka; Janowo, grób 3), a najmłodsze bursztyny (z trzech obiektów) są datowane na fazę C_2 . W ostatnich czterech grobach brakuje datow-

ników, umożliwiających bardziej precyzyjne niż na okres rzymski, określenie ich chronologii.

Kilka innych znalezisk, których bliższy kontekst kulturowy nie jest znany, również datuje się na okres rzymski. Należą do nich: nietoczony paciorek krążkowaty z Maciejewa, którego precyzyjna pozycja chronologiczna jest niemożliwa do ustalenia ze względu na szerokie ramy czasowe występowania tych form (od fazy B₂ okresu rzymskiego do fazy D), oraz wisiorek wiaderkowaty z Gdyni-Oksywia, datowany na fazę C₂ okresu rzymskiego jedynie na podstawie analogii do okazów o znanej chronologii. Na okres rzymski najprawdopodobniej mogą być datowane bursztyny z Sambii (Bobrovka, d. *Battau*). Więcej wątpliwości budzi określenie przynależności kulturowej zdobionego paciorka ze Słończa, ponieważ na tym stanowisku, badanym w okresie międzywojennym przez J. Delektę, poza jednym szklanym paciorkiem oraz pojedynczym fragmentem ceramicznego naczynia z okresu rzymskiego, pozostały, liczny materiał datowany jest na okresy wczesnego żelaza i wczesnego średniowiecza. Pewne wątpliwości budzi również funkcja bursztynowego „skarbu”, złożonego na ogół z maleńkich okruchów surowca z obiektu z Gąsek uznawanego za grób z okresu rzymskiego. Niestety, brak jakichkolwiek bliższych informacji na temat tego znaleziska nie pozwala na jednoznaczne określenie rzeczywistej funkcji obiektu, jak też przynależności kulturowej i chronologicznej, choć odkryty tu niewielki ułamek żelaznej blaszki może wskazywać na czas trwania kultury przeworskiej jako okres zdeponowania tych bursztynów. Istotnym argumentem za ich przynależnością do wspomnianej kultury jest fakt, że z Gąsek pochodzą ślady intensywnego jej osadnictwa, wyrażającego się licznymi obiektami typu sepulkralnego (Cofta-Broniewska 1993) i osadowego (Cofta-Broniewska 1999, s. 163–166). Niemniej odkrycie tak licznych, nieobrobionych bryłek bursztynu wskazywałoby raczej na pozostałości jednego z warsztatów bursztyniarskich, których relikty odkryto na kilku stanowiskach we wspomnianej miejscowości.

Bezwzględna większość przedmiotów bursztynowych z okresu rzymskiego w zbiorach DA MOT to części naszyjników w postaci paciorków oraz zbliżonych do nich wisiorków. Na 116 paciorków z tego okresu 108 zostało wykonanych ręcznie, a do wytworzenia pozostałych ośmiu okazów użyto tokarki. Dalszych około 10 (?) paciorków zaginęło lub uległo zniszczeniu. Wśród tych o znanym kształcie przeważają proste okazy krążkowate (grupa XXX – 67 egz., grupa XLII – 3 egz.) w postaci dysku o średnicy do 1,7 cm. Mniejszą grupę tworzą zbliżone do nich kształtem formy beczułkowate (grupa XXXI – 20 egz.). Większość pozostałych grup jest reprezentowana przez dwie

do pięciu sztuk (XXXII–XXXV, XXXIX, XLII, XLIV), a grupy XLVI, XLIX i LII są znane z pojedynczych egzemplarzy. Wśród wisiorków (39 egz.) przeważają okazy ósemkowate (32 egz.), sześć kolejnych obejmuje grupę XL, ostatni zaś to unikatowy wisiorek wiaderkowaty z Gdyni-Oksywia (grupa LIII).

W okresie rzymskim bursztyny znajdujące się w zbiorach DA MOT towarzyszyły prawie wyłącznie pochówkom szkieletowym – w przeciwieństwie do tylko ciałopalnych pochówków z młodszego okresu przedrzymskiego.

Celem niniejszej pracy jest prezentacja, wyłącznie w ujęciu katalogowym, m.in. bursztynów ze schyłku starożytności znajdujących się w zbiorach DA MOT. Archeologiczna literatura dotycząca bursztynów na ziemiach polskich jest bardzo obszerna, o czym świadczy aż 1716 pozycji w bibliografii zebranej przez Małgorzatę Gulę i Katarzynę Kwiatkowską – a jest to stan na 1993 rok! Z nowszych prac nie można pominąć opracowania Przemysława Wielowiejskiego (1996), szeroko omawiającego problematykę bursztynu w kulturze przeworskiej, również popartą bogatą literaturą. Z drugiej strony, brakuje jak na razie nowszych publikacji prezentujących aktualny stan bazy źródłowej dla bursztynów kultury wielbarskiej. Ostatnią taką monografią, i to dotyczącą wyłącznie typologii paciorków i wisiorków z bursztynu, była praca Magdaleny Tempelmann-Mączyńskiej z 1985 roku. Tym, którzy zechcą się zająć aktualnym przedstawieniem problematyki bursztynu w młodszym okresie przedrzymskim i w okresie rzymskim, niniejsza praca posłuży za dobrą podstawę źródłową.

WCZESNE ŚREDNIOWIECZE

Wśród przedmiotów wykonanych z bursztynu w okresie wczesnego średniowiecza w zbiorach DA MOT znajdują się paciorki (18 egz.), krzyżyki (3 egz.) oraz zawieszka na warkocz. Wszystkie zabytki wykonano z surowca bałtyckiego, w wielu przypadkach ich powierzchnie wygładzono. Obecnie obiekty te są głównie matowe, często o powierzchni spękanej (zwiertzałej), tylko jeden krzyżyk zachował przezroczystość oraz połysk (Kruszwica). Stopień skorodowania powierzchni większości zabytków uniemożliwia określenie sposobu ich produkcji. Zagadnienia technik obróbki oraz używanych narzędzi zostały omówione przez badaczy bazujących na znacznie większym zespole zabytków (Wojtasik 1957, s. 139–145; Wapińska 1993, s. 64–68; Tabaczyńska 1959, s. 106–112). Informacje o nielicznych, możliwych do zaobserwowania śladach produkcji znajdujących się na obiektach z toruńskich zbiorów zamieszczono przy notach katalogowych.

Paciorki o otworach cylindrycznych prezentują różne formy: kulistą (Małe Czyste – 3 egz., ryc. 18: 2–4), płaskokulistą (Małe Czyste, ryc. 18: 5; Kałdus – 3 egz., ryc. 17: 4–6; Uniradze – 2 egz., ryc. 18: 6, 9), cylindryczną (Kobielice, ryc. 17: 8), dwustożkową (Kobielice, ryc. 17: 7), wielościenną (Bodzanowo, ryc. 17: 1) czy okrągłych płytek (Uniradze – 4 egz., ryc. 18: 7–8, 10–11). Egzemplarz o otworze dwustożkowym ma kształt wielościenny (Brzoza, ryc. 17: 3).

Krzyżyki należą do dwóch typów: łacińskiego (ryc. 18: 1) i zbliżonego do maltańskiego (ryc. 17: 2, 9). Krzyżyki łacińskie w dłuższych, górnych ramionach mają przewiercone prostopadłe otwory. Każdy z nich ma inny kształt: z Brzozy o ramionach poprzecznych nieznacznie wyodrębnionych, z wyjątkiem dłuższego górnego, i dolnym ułamanym na wysokości wcześniejszego (?) otworu (ryc. 17: 2), a z Małego Czystego o końcach ramion nieznacznie rozchylonych na zewnątrz (ryc. 18: 1). Typ zbliżony do maltańskiego reprezentuje krzyżyk z Kruszwicy o ramionach bocznych i dolnym równych, lekko rozchylonych na zewnątrz. Górne ramię, również rozchylone na zewnątrz, zostało czterościennie zakończone nad otworem do zawieszenia (ryc. 17: 9).

Zawieszka do warkocza (ryc. 18: 12) prezentuje kształt spłaszczonej kuli o otworze nieznacznie dwustożkowym (Uniradze). Z powodu kształtu i wielkości bywa mylnie określana jako przęślik.

Pochodzenie większości zabytków jest znane, znaleziono je na cmentarzyskach w Bodzanowie, Brzozie, Małym Czystym, Kobielicach i Uniradzu (Zielonka 1954–1956; 1974; Stawska 1994; Delekt 1935; ZOW 1934; archiwum DA MOT). Posiadamy informacje o numerze grobu oraz pozostałym wyposażeniu. W przypadku zabytków z Kałdusa (kompleks osadniczy – grodzisko, osada, cmentarzyska), gdzie od XIX wieku prowadzono poszukiwania czy badania, trudno określić lokalizację części zabytków (Drozd 2006a). Z literatury znane są informacje o paciorkach bursztynowych i krzyżyku (Kaszewska 1960). Współcześnie prowadzone badania w Kałdusie są systematycznie publikowane, pochodzą z nich krzyżyk bursztynowy znaleziony w grobie oraz paciorki (Drozd 2006a, s. 66–67; 2006b, s. 185). Również cmentarzysko kurhanów w Uniradzu (błędnie określanym w literaturze jako Unieradz) ponownie, w ostatnich latach, stało się obiektem zainteresowania badaczy (Ziółkowski, Paner brak daty). Brakuje natomiast informacji o rodzaju stanowiska, z którego pochodzi krzyżyk znaleziony w Kruszwicy.

Bursztynowe zabytki w zbiorach toruńskiego muzeum zostały znalezione na cmentarzyskach. Z pewnością nie są wyrobami lokalnych rzemieślników. Najbliższe i najbardziej prawdopodobne wydaje się ich pochodzenie z warsztatów w Gdańsku.

Migracje okresu wędrówek ludów doprowadziły do zaniku istniejących i powstania nowych szlaków kupieckich. We wczesnym średniowieczu handel bursztynem w Europie Środkowej ograniczał się do zasięgu lokalnego. Nowy szlak dalekosiężny powstał wzdłuż Morza Bałtyckiego, rzekami Europy Wschodniej (tzw. Szlak od Waregów do Greków). Głównymi ośrodkami produkcji i handlu bursztynem były m.in. Wolin, Gdańsk, Kołobrzeg, Truso. W warsztatach bursztyniarskich wyrabiano paciorki, amulety, wisioriki, pierścionki, figurki antropomorficzne, kości i pionki do gry. Wraz z przyjęciem chrztu i rozprzestrzenianiem się religii chrześcijańskiej coraz liczniej pojawiały się krzyżyki (Choińska-Bochdan 2003).

P O D S U M O W A N I E

Zbiór bursztynowych zabytków przechowywany w DA MOT obejmuje 188 wytworów, cztery półwytwory, jedną nieobrobioną bryłkę oraz dwa zespoły surowca i zapewne kilka rozkruszonych paciorków o nieokreślonej formie. W DA MOT znajdowały się prawdopodobnie także dwa zespoły paciorków, które zaginęły. Ponadto w dwóch grobach (Podwiesk, stan. 2) wystąpiły bryłki przypominające bursztyn, mogące być jednak pozostałością tzw. żywicy urnowej. Najliczniejsze znaleziska pochodzą z okresu rzymskiego. Jest to 155 pojedynczych okazów (plus kilka dalszych, zniszczonych paciorków), jeden zespół i jedna bryłka surowca oraz wydobyte z dwóch grobów wspomniane dwa zespoły zaginionych paciorków. Na młodszy okres przedrzymski są datowane dwa zespoły okruchów bursztynu (lub tzw. żywicy urnowej) i cztery półwytwory, a na wczesne średniowiecze – 21 (22?) wytworów.

Na młodszą epokę kamienia datowanych jest pięć przedmiotów wykonanych z bursztynu. Dwa z nich zostały odkryte w grobach – jeden jest łączony z kulturą amfor kulistych (Trzebcz), drugi z kulturą ceramiki sznurowej (Marianowo). Kolejne dwa przedmioty pozyskano podczas badań osad neolitycznych (Brąchnówko, Szarlej), natomiast znaleziskiem luźnym, bez kontekstu, jest fragment ozdoby bursztynowej z Warszewic. Z wczesną epoką żelaza powiązано cztery paciorki bursztynowe odkryte w grobach skrzynkowych kultury pomorskiej (Chwaszczyno, Matarnia, Zajączkowo) oraz cztery paciorki pochodzące prawdopodobnie z cmentarzyska kultury łużyckiej (Kijewo Królewskie). Drobne bryłki bursztynu (50 g) odkryte na cmentarzysku kultury łużyckiej (Łążyn) także powiązано ze wspomnianą epo-

ką. Fragment przedmiotu z bursztynu odkryty w Słończu i łączony wcześniej z wczesną epoką żelaza przyporządkowano z dużym prawdopodobieństwem do wczesnego średniowiecza.

Wśród muzealnych zbiorów największą grupę, liczącą 142 sztuki, stanowią paciorki; znacznie mniejszą wisiorki i zawieszki w liczbie 41, a pozostałe kategorie reprezentują rzadko spotykane formy, m.in. krzyżyki i zawieszka do włosów.

Zbiór przedmiotów wykonanych z bursztynu przechowywany w Muzeum Okręgowym w Toruniu (datowany od neolitu do wczesnego średniowiecza) stanowi uzupełnienie źródłowe i może posłużyć badaczom zajmującym się powyższą tematyką za materiał porównawczy. Przeprowadzenie badań specjalistycznych określających odmianę i pochodzenie bursztynu mogłoby być przydatne w dalszych rozważaniach nad jego proveniencją na omawianych stanowiskach.

K A T A L O G

Dokumentację opisową przedstawiono w układzie chronologicznym od neolitu do wczesnego średniowiecza, a w obrębie danej epoki alfabetycznie według miejscowości. Przy opisie znalezisk zastosowano następujący schemat:

1. Rok odkrycia/rok badań, nazwisko badającego.
2. Rodzaj stanowiska/obiekt.
3. Opis przedmiotu i nr ryciny.
4. Numer inwentarza.
5. Chronologia lub/i kultura.
6. Literatura.
7. Uwagi.

Wykaz skrótów:

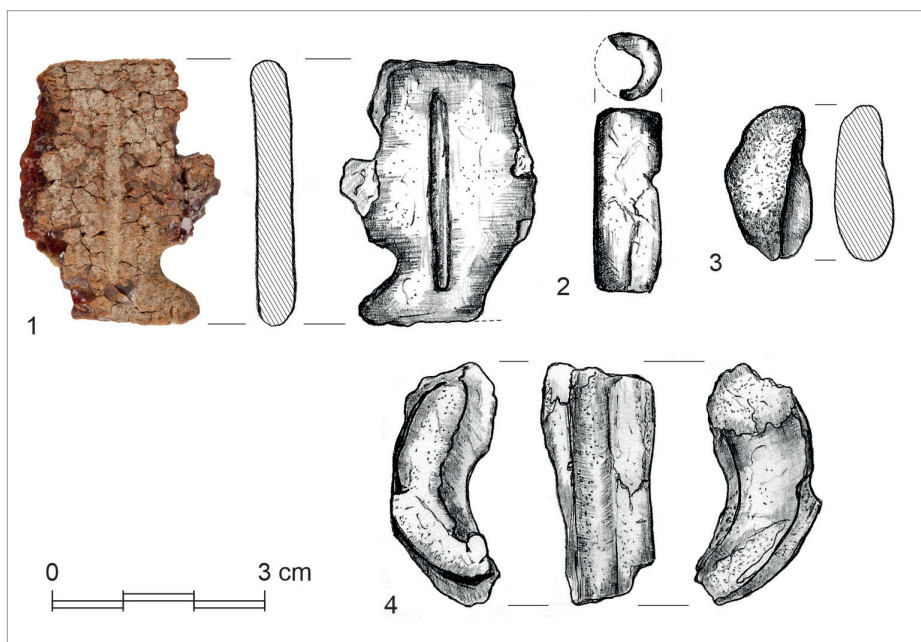
CV	Copernicus-Verein für Wissenschaft und Kunst zu Thorn
DA MOT	Dział Archeologii Muzeum Okręgowego w Toruniu
dług.	długość
egz.	egzemplarz
głęb.	głębokość

grub.	grubość
inw.	inwentarz
kat.	numer karty katalogowej
MOPR	młodszy okres przedrzymski
MOT	Muzeum Okręgowe w Toruniu (w latach 1930–1949 jako Muzeum Miejskie, 1950–1955 jako Muzeum Pomorskie, 1955–1965 jako Muzeum w Toruniu, od 1965 roku jako Muzeum Okręgowe w Toruniu)
OR	okres rzymski
stan.	stanowisko
szer.	szerokość
średn.	średnica
T-M.	Tempelmann-Mączyńska (1985); np. T-M. 388 – paciorek typu 388 wg Tempelmann-Mączyńskiej (1985)
TNT	Towarzystwo Naukowe w Toruniu
wym.	wymiary
wys.	wysokość
zach.	zachowana/y

MŁODSZA EPOKA KAMIENIA

BRĄCHNÓWKO, gm. Chełmża, pow. toruński, woj. kujawsko-pomorskie, stan. 1

1. Badania ratownicze Bogusławy Wawrzykowskiej i Jana Grześkowiaka w 1974 roku.
2. Osada kultury pucharów lejkowatych, wykop I/74, warstwa II.
3. Fragment ozdoby bursztynowej z rytym pośrodku, po obu stronach. Boczne krawędzie uszkodzone, powierzchnie zwierzałe (ryc. 1: 1); dług. – 3,7 cm, zach. szer. – 2,8 cm, grub. – 0,5 cm.
4. MT/A/EK/80, 7/1975.
5. Neolit (?).
6. Wawrzykowska 1976, s. 146; Wiślański 1975, s. 245, ryc. 141: 14; Mazurowski 1983b, s. 42, tabl. V: 36; Bielińska-Majewska 2012, fig. 1: 1.
7. Ryszard Mazurowski określił przedmiot jako zawieszkę łużycką (?).



Ryc. 1. Przedmioty z bursztynu: 1 – Brąchnówko, pow. toruński, 2 – Trzebcz, pow. chełmiński, 3 – Szarlej, pow. inowrocławski, 4 – Warszewice, pow. toruński (zbiory: Muzeum Okręgowe w Toruniu; rys. B. Bielińska-Majewska, fot. K. Deczyński, obróbka graficzna M. Majewski)

Fig. 1. Amber artefacts: 1 – Brąchnówko, Toruń district, 2 – Trzebcz, Chełmno district, 3 – Szarlej, Inowrocław district, 4 – Warszewice, Toruń district (collection: District Museum in Toruń; drawn by B. Bielińska-Majewska, photo by K. Deczyński, graphic processing by M. Majewski)

MARIANOWO, gm. Piotrków Kujawski, pow. radziejowski, woj. kujawsko-pomorskie

1. Badania Bonifacego Zielonki w 1960 roku.

2. Z grobu, bursztynowy zabytek odkryty wraz z kamiennym toporem.

3. Zawieszka lub tarczka bursztynowa zachowana w dwóch fragmentach (ryc. 2: 1, 2).

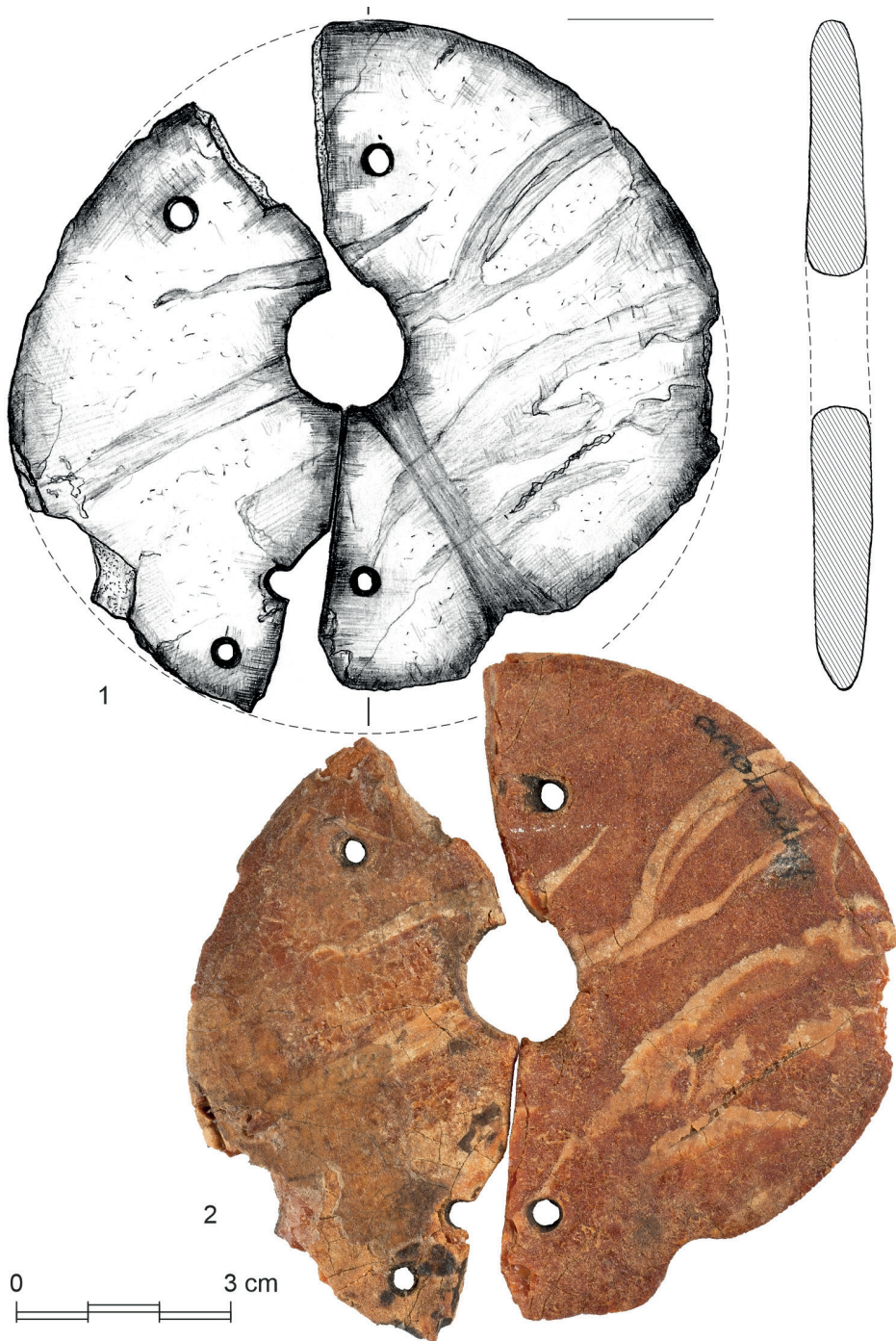
Ozdoba silnie zniszczona, widoczne wyraźne „wrosty” jasnego koloru, ślady naprawy i przeróbek; średn. – ok. 10 cm.

4. MT/A/4359.

5. Kultura ceramiki sznurowej.

6. Machnik 1975, s. 406–407, ryc. 248: 11; Romanowska 1966; Zielonka 1961a; Mazurowski 1983b; Bielińska-Majewska 2012, fig. 1: 2.

7. Obecnie miejscowość Połajewo lub Nowa Wieś (informacja na karcie katalogowej).



Ryc. 2. Przedmiot z bursztynu: 1, 2 – Marianowo, pow. radziejowski (zbiory: Muzeum Okręgowe w Toruniu; rys. B. Bielińska-Majewska, fot. K. Deczyński, obróbka graficzna M. Majewski)

Fig. 2. Amber artefact: 1, 2 – Marianowo, Radziejów district (collection: District Museum in Toruń; drawn by B. Bielińska-Majewska, photo by K. Deczyński, graphic processing by M. Majewski)

TRZEB CZ, gm. Kijewo Królewskie, pow. chełmiński, woj. kujawsko-pomorskie

1. Badania Gotfryda Ossowskiego w 1877 roku.
2. Z grobu.
3. Fragment paciorka bursztynowego (ryc. 1: 2), rurkowatego (obecnie silnie zniszczonego); zach. wym.: dług. – 2,6 cm, szer. – 1,5 cm.
4. MT/A/2702; dawny nr TNT Zb.B.Nr.415, Skc.V.Nr.26.
5. Kultura amfor kulistych.
6. Ossowski 1879, s. 156–158, tabl. XXXII, XXXIII; Lissauer 1887, s. 31; Chmielecki 1908, s. 173; Chmielecki 1909, s. 18; Mazurowski 1983b, s. 43, 120; Wawrzykowska 1987, s. 20, ryc. 4 (tam starsza literatura); Bielińska-Majewska 2012, fig. 1: 3; Bielińska-Majewska 2019a, s. 363.
7. Pod nr. inw. MT/A/2702 znajdują się także liczne drobne fragmenty bursztynu oraz zachowana nalepka z napisem: *T.N.T.* K. Chmielecki (1909) podaje numer 454. W zbiorach MOT jako depozyt TNT.

SZARLEJ, gm. Kruszwica, pow. inowrocławski, woj. kujawsko-pomorskie, stan. 6

1. Badania wykopaliskowe B. Wawrzykowskiej w 1974 roku.
2. Wykop XVI, warstwa III, głęb. – 174 cm od powierzchni.
3. Fragment przedmiotu bursztynowego – ozdoby (?) lub mała grudka bursztynu z korą, zwietrzały (ryc. 1: 3); dług. – 2,7 cm, szer. – 1,2 cm, wys. – 0,7 cm.
4. MT/A/EK/92, 36/1996.
5. Neolit.
6. Bielińska-Majewska 2012, fig. 1: 4.

WARSZEWICE, gm. Łubianka, pow. toruński, woj. kujawsko-pomorskie

1. Znaleźzisko luźne.
3. Fragment krążka bursztynowego, powierzchnia częściowo pokryta korą (ryc. 1: 4); zach. wym.: dług. – 3,3 cm, szer. – 1,6 cm, grub. – 1,1 cm.
4. MT/A/1017, dawny nr TNT Zb.B.1065, Skc.I.Nr.101.
5. Kultura pucharów lejkowatych (?).
6. Chmielecki 1910, s. 196; Mazurowski 1983b; Bielińska-Majewska 2012, fig.1: 5; 2019b, s. 379.
7. W zbiorach MOT jako depozyt TNT.

WCZESNA EPOKA ŻELAZA

CHWASZCZYNO, gm. Żukowo, pow. kartuski, woj. pomorskie

1. Badania G. Ossowskiego.
2. Groby skrzynkowe, paciorek znaleziony w popielnicy.
3. Paciorek bursztynowy o przekroju owalnym; zach. wym.: średn. – 1,7 cm, grub. – 0,9–1,0 cm, średn. otworu – 0,3–0,4 cm (ryc. 3: 1).

4. MT/A/755; dawny nr TNT Zb.B.345, Skc.II.Nr.384.
5. Kultura pomorska.
6. Ossowski 1881; 1879, tabl. XXIV; Kucharski 2019a, s. 90.
7. Depozytor ks. Piotr Roszczynialski; Ossowski (1881) wymienia miejscowość *Chwaszyn I*. W zbiorach MOT jako depozyt TNT. Na zachowanej metryczce *Roszczynialski*.

KIJEWO KRÓLEWSKIE, gm. loco, pow. chełmiński, woj. kujawsko-pomorskie

1. W 1907 roku przekazane do Muzeum TNT przez Szwedowskiego.
2. Cmentarzysko?
3. Cztery paciorki bursztynowe, kształt zbliżony do dwustożkowatego i stożkowatego (jeden we fragmentach), nierównej wielkości, spatynowane. 3.1: średn. – 1,0 cm, grub. – 0,8 cm, średn. otworu – 0,3 cm. 3.2: średn. – 0,9 cm, grub. – 0,7 cm, średn. otworu – 0,4 cm. 3.3: średn. – 1,1 cm, grub. – 0,9 cm, średn. otworu – 0,4 cm (ryc. 3: 2, 3, 4). Czwararty paciorek zachowany we fragmentach.
4. MT/A/762, dawny nr TNT Zb.B.1015, Skc.II.Nr.628.
5. Kultura lużycka (?).
6. Chmielecki 1910, s. 21; Kucharski 2019b, s. 254.
7. W zbiorach MOT jako depozyt TNT.

ŁĄŻYŃ, gm. Zławieś Wielka, pow. toruński, woj. kujawsko-pomorskie

1. Badania Tadeusza Wagi w 1931 roku, który odkrył m.in. 24 groby obłożone kamieniami, zniszczone, około 150 sztuk naczyń glinianych, brązowe ozdoby.
2. Cmentarzysko.
3. 50 g drobnych bryłek surowca.
4. MT/A/2585.
5. Kultura lużycka.
6. ZOW 1931, r. VI, z. 6; 1931, s. 84.
7. Pod tym numerem inwentarza znajdują się także przepalone fragmenty przedmiotów brązowych i kości. W 1935 roku na stanowisku badania prowadził także J. Delekta, który rozkopał osadę kultury pomorskiej.

MATARNIA (obecnie dzielnica Gdańska), woj. pomorskie

1. Badania G. Ossowskiego.
2. Z grobu skrzynkowego.
3. Dwa paciorki bursztynowe o przekroju owalnym, spatynowane. 3.1: średn. 0,9–1,0 cm, grub. – 0,5 cm, średn. otworu – 0,3 cm (?). 3.2: średn. – 1,0 cm, grub. – 0,5 cm, średn. otworu – 0,3 (?) cm (ryc. 3: 5, 6).
4. MT/A/949-2.
5. Kultura pomorska.

6. Ossowski 1879, tabl. XXIII, s. 90; Kucharski 2019c, s. 132.

7. W zbiorach MOT jako depozyt TNT.

SŁOŃCZ, gm. Dąbrowa Chełmińska, pow. bydgoski, woj. kujawsko-pomorskie (zob. też młodszy okres przedrzymski i okres rzymski oraz wczesne średniowiecze)

1. Badania Jacka Delekty w 1936 roku.

2. Stanowisko wielokulturowe.

3. Fragment przedmiotu bursztynowego dwustozkowatego (średn. – ok. 2,8–3,0 cm, wys. – 1,5 cm), powierzchnia matowa, spatynowana (ryc. 3: 7).

4. MT/A/1035.

5. (?)

6. Delekta 1936.

7. Pod tym numerem inwentarza znajduje się także fragment glinianej *główki ptaka* oraz dwa fragmenty przedmiotu żelaznego. Na kartach katalogowych muzeum zabytek bursztynowy został określony na wczesną epokę żelaza i był łączony z kulturą łuzycką oraz badanym cmentarzyskiem. Po ponownej analizie zachowanego fragmentu przedmiot ten przyporządkowano z dużym prawdopodobieństwem do wczesnego średniowiecza. J. Delekta (1936) określa go jako przęślik bursztynowy, który wraz z innymi przedmiotami został odkryty na „osadzie słowiańskiej”. W sprawozdaniu J. Delekty jako Słończ Dolny, pow. chełmiński.

ZAJĄCZKOWO, gm. Chełmża, pow. toruński, woj. kujawsko-pomorskie, stan. 7

1. Badania ratownicze Grażyny Budynek w 1983 roku.

2. Z grobu skrzynekowego nr 1, z popielnicy nr 5.

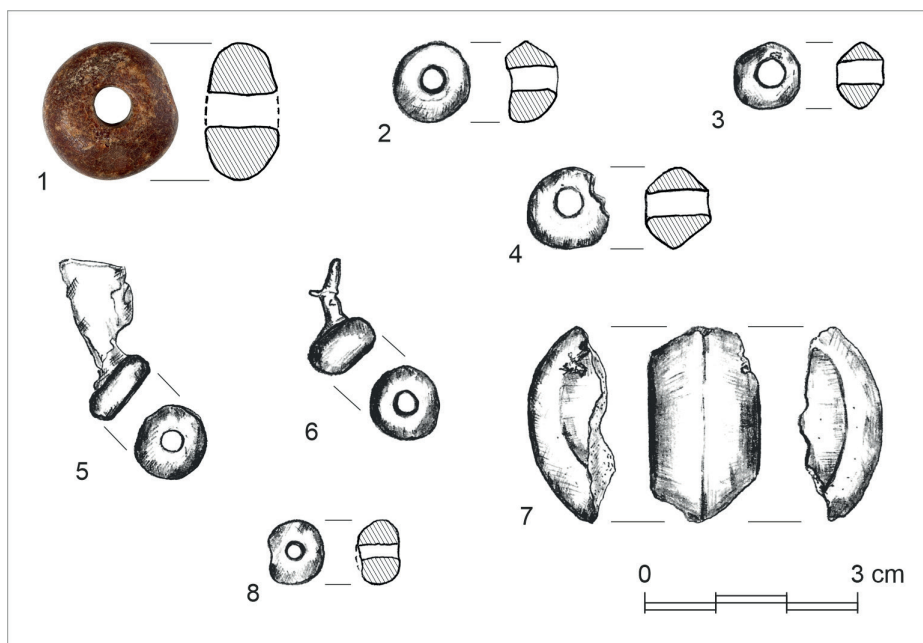
3. Przepalony paciorek bursztynowy o przekroju owalnym; średn. – 0,7cm × 0,8 cm, grub. – 0,5 cm, średn. otworu – 0,2 cm (ryc. 3: 8).

4. MT/A/BHL/17, 19/1983.

5. Kultura pomorska.

6. Budynek 1983.

7. Poza paciorkiem bursztynowym w popielnicy znalazły się: kółko brązowe, dwie taśmy skorodowane oraz przedmioty żelazne (informacja z karty katalogowej autorstwa G. Budynek). Stanowisko znane było wcześniej, np. na polu Jana Kornasia podczas orki odkryto fragmenty ceramiki. W 1958 roku badania ratownicze prowadził Józef Kuszewski z ramienia Muzeum, który o znalezisku został poinformowany przez Piotra Trendowicza, kierownika Szkoły Podstawowej w Zajączkowie (Archiwum DA MOT, teczka Zajączkowo).



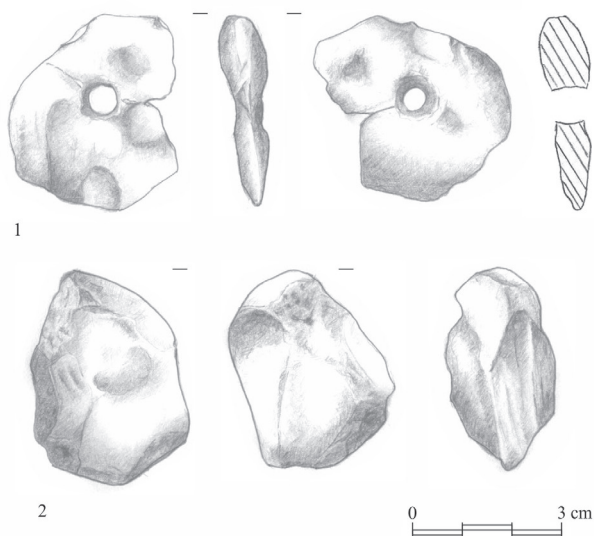
Ryc. 3. Przedmioty z bursztynu: 1 – Chwaszczyno, pow. kartuski, 2–4 – Kijewo, pow. chełmiński, 5–6 – Matarnia (obecnie dzielnica Gdańska), 7 – Słończ, pow. bydgoski, 8 – Zajączkowo, pow. toruński (zbiory: Muzeum Okręgowe w Toruniu; rys. B. Bielińska-Majewska, obróbka graficzna M. Majewski, fot. K. Deczyński)

Fig. 3. Amber artefacts: 1 – Chwaszczyno, Kartuzy district, 2–4 – Kijewo, Chełmno district, 5–6 – Matarnia (currently Gdańsk district), 7 – Słończ, Bydgoszcz district, 8 – Zajączkowo, Toruń district (collection: District Museum in Toruń; drawn by B. Bielińska-Majewska, graphic processing by M. Majewski, photo by K. Deczyński)

MŁODSZY OKRES PRZEDRZYMSKI I OKRES RZYMSKI

BOBROVKA (d. *Battau*; do 1898 r. *Deutsch Battau*), obw. *Zelenogradsk Pionierskij* (niem. *Amtsbezirk Neukuhren*, pol. Kurowo, lit. *Kuršiai*), obwód kaliningradzki (d. *Kreis Königsberg*)

1. Odkrycie sprzed 1869 roku; bliższa lokalizacja nieznana.
2. Znaleziiska z dwóch cmentarzysk (?) popielnicowych (nie można ich obecnie rozdzielić).
3. Dwa egzemplarze, w tym: 3.1. Duży, krążkowaty prześlik (?), silnie uszkodzony (brak brzegów); średn.: prześlিকা (?) – pierwotnie ponad 4,5 cm; zachowane wym. – 3,5 × 4,5 cm, średn. otworu – 0,6 cm; wys. – 1,0 cm (ryc. 4: 1). 3.2. Bryłka surowca, wym. – 2,2 × 3,1 × 4,5 cm (ryc. 4: 2).
4. MT/A/1018-2, MT/A/1018-5; dawne zbiory CV, nr II.B.121.
5. OR?
6. Niepublikowany; Tempelmann-Mączyńska z tego stanowiska uwzględniła wyłącznie paciorki z brązu (Tempelmann-Mączyńska 1985, s. 91, 196, Taf. 20: 529).
7. Pozostałe znaleziiska: dwa ułamki naczyń, trzy (?) sprzączki i paciorki z brązu. Dawny wpis: *Ausgegreben aus Urnenstätten in Battau, Kr. Königsberg*. Dawny opis na jednej ze sprzączek: 1906/7 N.45.

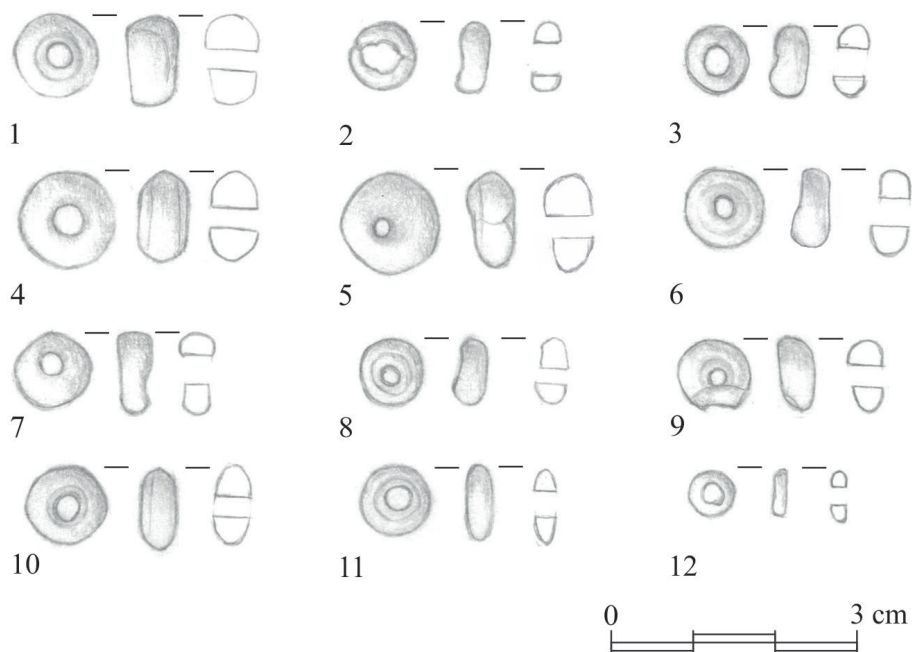


Ryc. 4. Przedmioty z bursztynu: 1–2 – Bobrovka (d. *Battau*), obw. Zelenogradsk Pionierskij, Rosja (zbiory: Muzeum Okręgowe w Toruniu; rys. J. Ostapiak, obróbka graficzna E. Bokinieć)

Fig. 4. Amber artefacts: 1–2 – Bobrovka (former *Battau*), Zelenogradsk Pionierskij district, Russia (collection: District Museum in Toruń; drawn by J. Ostapiak), graphic processing by E. Bokinieć)

DOLNE WYMIARY, gm. Chełmno, pow. chełmiński, woj. kujawsko-pomorskie, stan. 8, AZP 32–43/4 (d. Podwiesk, stan. 4)

1. Badania sondażowe J. Janikowskiego w 1967 roku na powierzchni 161 m².
2. Cmentarzysko (siedem grobów ciałopalnych i jeden szkieletowy); grób nr 8 (ciałopalny, zniszczony).
3. 13 paciorków: 3.1. 9 paciorków krążkowatych typu T-M.390, średn.: paciorków – 0,6–1,1 cm, otworów – 0,3–0,4 cm; wys. – 0,2–0,5 cm (ryc. 5: 4–12). 3.2. Trzy paciorki zbliżone do form beczułkowatych typu T-M. 392, średn.: paciorków – 0,9–1,0 cm, otworów – 0,4–0,5 cm; wys. – 0,7 cm (ryc. 5: 1–3).
4. MT/A/IX/8/1968, 114/68.
5. OR C₁-D (datuje paciorek poliedryczny T-M.128).
6. Janikowski 1973.
7. Pozostały inwentarz grobu 8: ułamek naczynia, fragment igły z brązu, 132 paciorki szklane i fajansowe; Janikowski (1973, s. 189) i Tempelmann-Mączyńska (1985) wymieniają 11 paciorków bursztynowych w tym grobie.



Ryc. 5. Przedmioty z bursztynu: 1–12 – Dolne Wymiary (d. Podwiesk), pow. chełmiński (zbiory: Muzeum Okręgowe w Toruniu; rys. O. Warecka, obróbka graficzna E. Bokiniec)

Fig. 5. Amber artefacts: 1–12 – Dolne Wymiary (former Podwiesk), Chełmno district (collection: District Museum in Toruń; drawn by O. Warecka, graphic processing by E. Bokiniec)

GĄSKI, gm. Gniewkowo, pow. inowrocławski, woj. kujawsko-pomorskie

1. Na polu Kaszubskiego.

2. Grób?

3. 105 g na ogół drobnych, nieobrobionych grudek bursztynu (ryc. 6): o średnicy do 0,5 cm (waga 20 g), od 0,5 do 1 cm (waga 60 g) i kilkanaście większych – od 1 cm do 2,5 cm (waga 25 g).

4. MT/PLR/9, kat. 1/1983.

5. OR?

6. Niepublikowane.

7. Wpis na metryczce „Gąski, p. Inowrocław, grób nr 2 na polu Kaszubskiego; Inw. 22; fr. blachy żel., fr. bursztynu”.

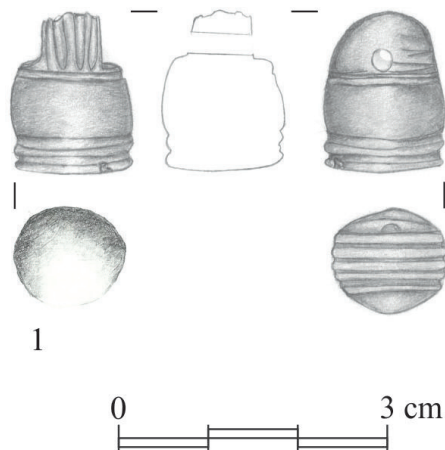


Ryc. 6. Bursztyn – surowiec: Gąski, pow. inowrocławski (zbiory: Muzeum Okręgowe w Toruniu; fot. K. Deczyński, obróbka graficzna E. Bokinieć)

Fig. 6. Amber – raw material: Gąski, Inowrocław district (collection: District Museum in Toruń; photo by K. Deczyński, graphic processing by E. Bokinieć)

GDYNIA-OKSYWIE, gm. Gdynia, pow. gdyński, woj. pomorskie

1. Dar księdza P. Roszczynialskiego z Oksywia sprzed 1878 roku.
2. Znaleźisko luźne w torfach (depozyt ofiarny?).
3. Wisiołek wiaderkowaty, zdobiony, typ T-M. 456a; średn.: wisiorka – 1,4 cm, otworu – 0,2 cm; wys. – 1,8 cm (ryc. 7: 1).
4. MT/A/1064; dawny numer TNT, Zb.B.486, Skc.VI.Nr.9.
5. OR C₂?
6. Tempelmann-Mączyńska 1985, s. 80–81, tabl. 17; Chmielecki 1909, s. 43: „perłka bursztynowa”.
7. W inw. DA MOT wpisano jako Oksywie. Zabytek prezentowany na *Exposition Universelle de 1878. Sciences Anthropologiques* w Paryżu oraz na *Ausstellung Prähistorischer und Anthropologischer Funde Deutschlands* w Berlinie w 1880 roku.



Ryc. 7. Przedmiot z bursztynu: 1 – Gdynia-Oksywie (d. Oksywie; obecnie dzielnica Gdyni), pow. gdyński (zbiory: Muzeum Okręgowe w Toruniu; rys. O. Warecka, obróbka graficzna E. Bokiniec)

Fig. 7. Amber artefact: 1 – Gdynia (former Oksywie; currently Gdynia district), Gdynia district (collection: District Museum in Toruń; drawn by O. Warecka, graphic processing by E. Bokiniec)

GOSTKOWO (także Gostkowo-Folsąg, Gostkowo-Folsung), gm. Łysomice, pow. toruński, woj. kujawsko-pomorskie, stan. 17

I

1. Odkryte przypadkowo, podczas eksploatacji żwiru w 1932 roku, na terenie gospodarstwa Tomasza Darochy. W tym samym roku T. Waga (1932; 1934) odsłonił 900 m² (cztery groby jamowe, określone jako późnolateńskie, 35 grobów kultury wielbarskiej oraz obiekty kultury łużyckiej). Następnie w 1952 roku B. Zielonka (1954; 1968) odsłonił dalsze 620 m² (15 grobów kultury wielbarskiej oraz obiekty kultury łużyckiej). W 1974 roku J. Janikowski odkrył tu obiekty kultury łużyckiej, a w 2008 Magdalena Olszta-Bloch (Olszta-Bloch, Kurpiewski 2012) z Zakładu Archeologii Antycznej IA UMK odsłoniła pięć grobów i pięć dalszych obiektów kultury wielbarskiej oraz obiekty kultury łużyckiej i nieliczny ruchomy materiał kultur: ceramiki sznurowej, amfor kulistych, iwieńskiej i trzcinieckiej.
2. Cmentarzysko, grób nr 6 wg Artura Kurpiewskiego (2008), tj. szkieletowy nr II wg T. Wagi (1934).
3. Paciorki zniszczone w trakcie eksploracji (brak w zbiorach DA MOT).
5. OR B₂/C₁.
6. Kurpiewski 2008, s. 16–17.
7. Pozostały inwentarz grobu: trzy fibule i sprzączka z brązu, paciorki szklane (ilość nieznana), przęślik gliniany. Artur Kurpiewski (2008, s. 17) w tym grobie wymienia paciorki z brązu, T. Waga (1934, s. 171) w opisie grobu ich nie uwzględnił, natomiast w omówieniu materiałów wspomina „kilka paciorków brązowych wiaderkowatych”.

II

1. Jw.
2. Grób nr 18 wg A. Kurpiewskiego (2008), tj. szkieletowy nr XIV wg T. Wagi (1934).
3. Paciorki bursztynowe (ilość nieznana – zaginęły?).
4. Brak w zbiorach? (por. paciorki o nieznannej lokalizacji – groby 21 i 53 wg A. Kurpiewskiego).
5. OR B_{2b}-C₁.
6. Kurpiewski 2008, s. 20.
7. Pozostały inwentarz grobu: igła brązowa do szycia, szpila kościana, paciorki szklane (11 egz., łącznie z bursztynowymi), grzebień rogowy, przęślik gliniany.

III

1. Jw.
2. Grób nr 19 wg A. Kurpiewskiego (2008), tj. szkieletowy nr XV wg T. Wagi (1934).
3. 54 (pierwotnie 58?) ozdoby (wisiołek i paciorki), w tym: 3.1. 24 egz. typu T-M. 388 (średn.: paciorków – 1,4 cm, otworów – 0,2–0,3 cm; wys. – 0,2–0,5 cm). 3.2. 11 egz. typu T-M. 390 (średn.: paciorków – 0,8 cm, otworów – 0,2 cm; wys. – 0,6 cm). 3.3. 14 egz. typu T-M. 392 (średn.: paciorków – 1,1–1,2 cm, otworów – 0,2 cm; wys. – 0,7–1,0 cm). 3.4. Cztery egz. typu T-M. 397 (średn.: paciorków – 0,9–1,4 cm,

otworów – 0,2–0,4 cm; wys. – 0,4–0,5 cm). 3.5. Wisiorek typu T-M. 416a (dług. – 2,1 cm, średn. – 0,6–0,8 cm) (ryc. 8: 1–30; 9: 1–22; 10: 1–2).

4. MT/A/1059.

5. OR B₂/C₁–C_{1a}.

6. Kurpiewski 2008, s. 20–21, tabl. V: 4a–c, m.

7. Pozostały inwentarz grobu: przedmioty ze stopu miedzi (dwie fibule, igła do szycia, szpila laseczkowata), srebrna klamerka esowata i paciorki szklane. Paciorki bursztynowe wchodzi w skład koliai razem z 39 (pierwotnie 41?) paciorkami szklanymi i fajansowymi. W inw. DA MOT zapisano łącznie 93 szklane i bursztynowe okazy. Pierwotnie było łącznie 98 egzemplarzy (Waga 1934, tabl. II). Określenia typologiczne według A. Kurpiewski 2008; Tempelmann-Mączyńska (1985) nie wyróżniają w tym grobie paciorków typu 397.

IV

1. Jw.

2. Grób nr 20 wg A. Kurpiewskiego (2008), tj. szkieletowy nr XVI wg T. Wagi (1934).

3. Paciorek typu T-M. 397; średn.: paciorka – 1,4 cm, otworu – 0,3 cm; wys. – 1,2 cm (ryc. 10: 3).

4. MT/A/783-4.

5. OR B₂/C₁.

6. Kurpiewski 2008, s. 21, tabl. III: 4.

7. Pozostały inwentarz grobu (Waga 1934, s. 175): przedmioty ze stopu miedzi (igła do szycia, sprzączka do pasa i okucie do pasa), szpila kościana, paciorek fajansowy. Według zapisu w inw. DA MOT (782-6-10) i najpewniej za nim Tempelmann-Mączyńska: cztery paciorki szklane i jeden fajansowy, co wydaje się pomyłką, jeżeli przyjąć pierwotny opis T. Wagi za miarodajny.

V

1. Jw.

2. Grób nr 21 wg A. Kurpiewskiego (2008), tj. szkieletowy nr XVII wg T. Wagi (1934).

3. Dwa paciorki T-M.388; średn.: paciorków – 1,1 cm i 1,2 cm, otworów – 0,4 cm i 0,2 cm; wys. – 0,5 cm (ryc. 10: 4–5).

4. MT/A/787-1⁵.

5. OR C₁.

6. Kurpiewski 2008, s. 21, tabl. VI: 3.

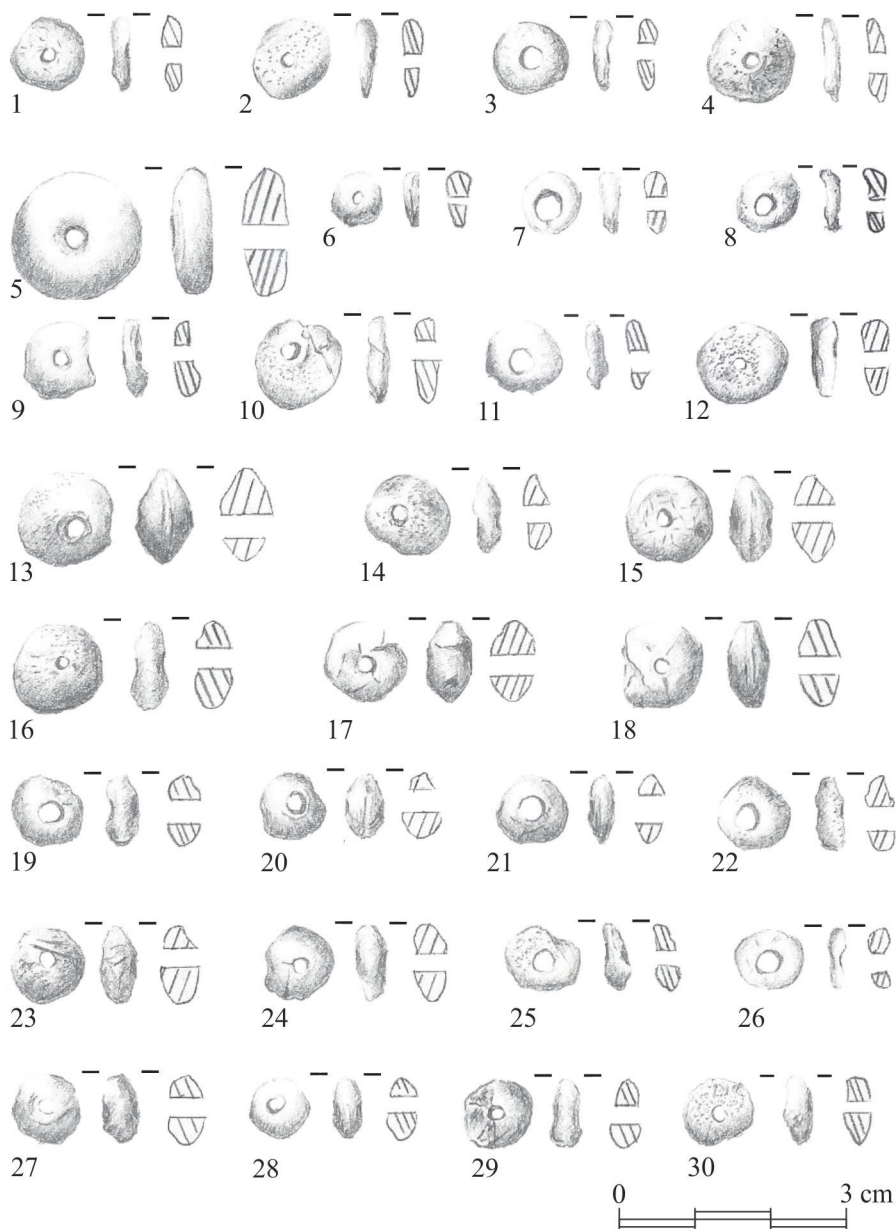
⁵ Paciorki te w inw. DA MOT wraz z innymi zabytkami pod tym numerem (MT/A/787) opisano jako zabytki z grobów: 8, 9, 6. Jedynie w grobie 6 (może chodzić tu tylko o grób szkieletowy VI T. Wagi, gdyż w żadnym innym o takiej numeracji, czy to ciałopalnym, czy szkieletowym, bursztyny nie wystąpiły) były paciorki, a to oznacza, że musiałyby być elementem koliai. Paciorki te mogą jednak równie dobrze pochodzić z grobu 18 A. Kurpiewskiego, z którego pozyskano bursztyny określone jako zaginione.

7. Pozostały inwentarz grobu: przedmioty ze stopu miedzi (fibula, bransoleta, sprzączka, szpila laseczkowata, igła do szycia).

VI

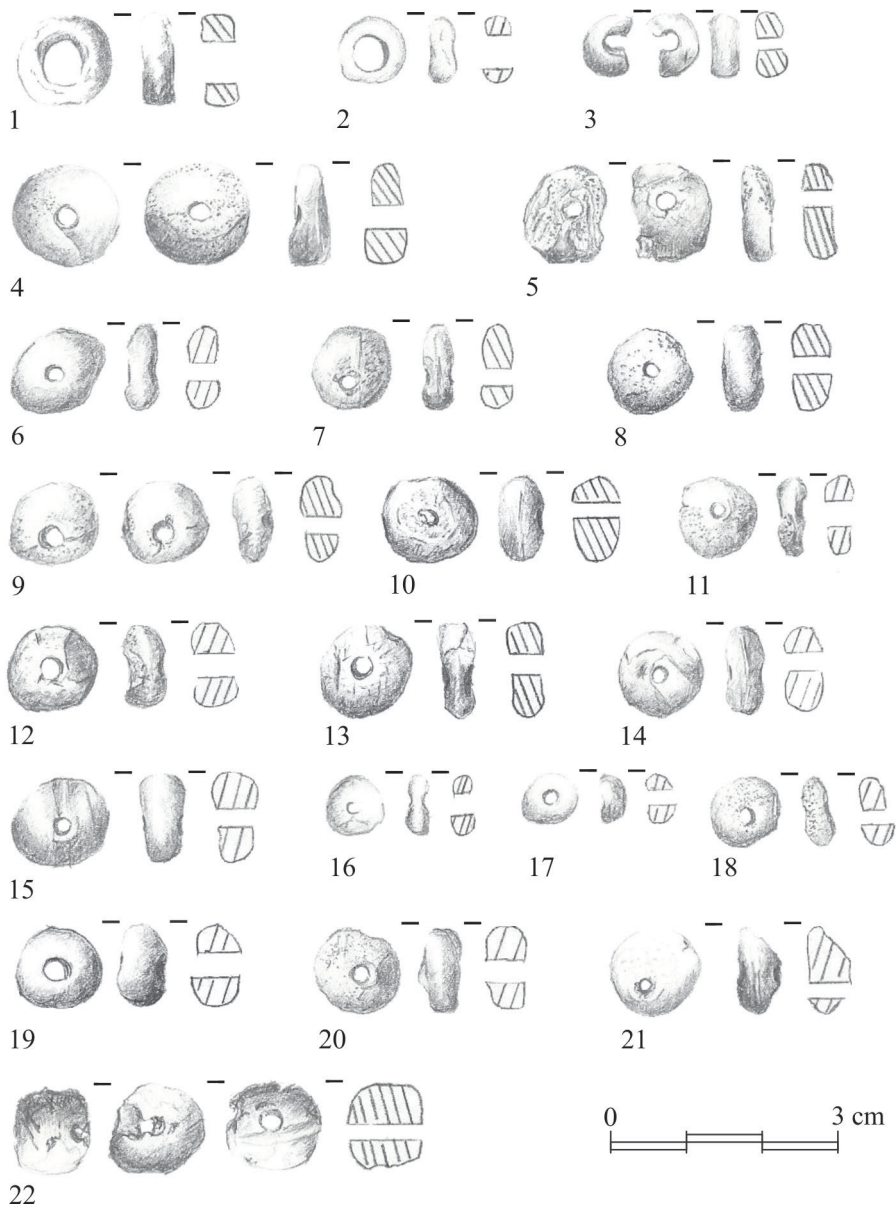
1. Jw.
2. Grób nr 53 wg A. Kurpiewskiego (2008), tj. grób szkieletowy⁶ nr 8 wg B. Zielonki.
3. Według A. Kurpiewskiego (2008, s. 34) i M. Tempelmann-Mączyńskiej (1985, s. 68, 70, 86, 189, 190, 191, 194, 280) wystąpiło tu pięć paciorków. W rzeczywistości pochodzą one z grobu nr 10 z Janowa, por. niżej.
4. MT/A/3571.
5. OR B₂/C₁.
6. Kurpiewski 2008, s. 34, tabl. XVII: 5.
7. Pozostały inwentarz grobu: przedmioty ze stopu miedzi (dwie fibule, szpila laseczkowata), dziewięć paciorków szklanych (reszta uległa zniszczeniu w trakcie eksploracji), przęślik gliniany. Artur Kurpiewski (2008) błędnie wymienia w tym grobie także paciorek z kwarcu. Obecnie jest sześć szklanych paciorków i pięć ozdób bursztynowych przypisanych do nr. MT/A/3571, ale według zapisu w inw. DA MOT powinno być 8 koralików i chodzi o łączną liczbę paciorków z grobu. Opis na kartach katalogowych dotyczy dziewięciu paciorków, jednak żaden z nich nie został określony jako bursztynowy. Artur Kurpiewski (2008) w przypisie 18 na s. 34 podaje, że „B. Zielonka nie wspomina w swoim opracowaniu z 1968 roku o odkryciu paciorków z bursztynu, a jedynie mówi o paciorkach ze szkła i masy (B. Zielonka 1968, s. 63), zaś na karcie katalogowej (MT/A/3571) określa je jako paciorki z »masy bursztynowej«”. W rzeczywistości na wspomnianej karcie jest zapis „z brunatnoszarej masy”. Magdalena Tempelmann-Mączyńska (1985, s. 68, 70) w tym grobie wymienia pięć paciorków typów: 388 (Lista typów), 396 (Lista typów; jako 395b w zestawieniu paciorków ze stanowiska, s. 280), 397 (Lista typów; omyłkowo jako 497 w zestawieniu paciorków ze stanowiska, s. 280), 407 (Lista typów; niewymieniany w zestawieniu paciorków ze stanowiska, s. 280), 475 (Lista typów). Według B. Zielonki (1968, s. 63) w tym grobie odkryto wyłącznie szklane paciorki. Charakterystyka paciorków, które przypisane były do numeru MT/A/3571 (tj. do grobu 8 z Gostkowa wg Zielonki) w czasie kwerendy M. Tempelmann-Mączyńskiej (przed 1985 rokiem) i A. Kurpiewskiego (przed 2008 rokiem), odpowiada opisowi paciorków z grobu 10 w maszynopisie sprawozdania B. Zielonki (1960a) z badań na cmentarzysku w Janowie (por. niżej).

⁶ Tempelmann-Mączyńska (1985, s. 280) określa go jako ciałopalny.



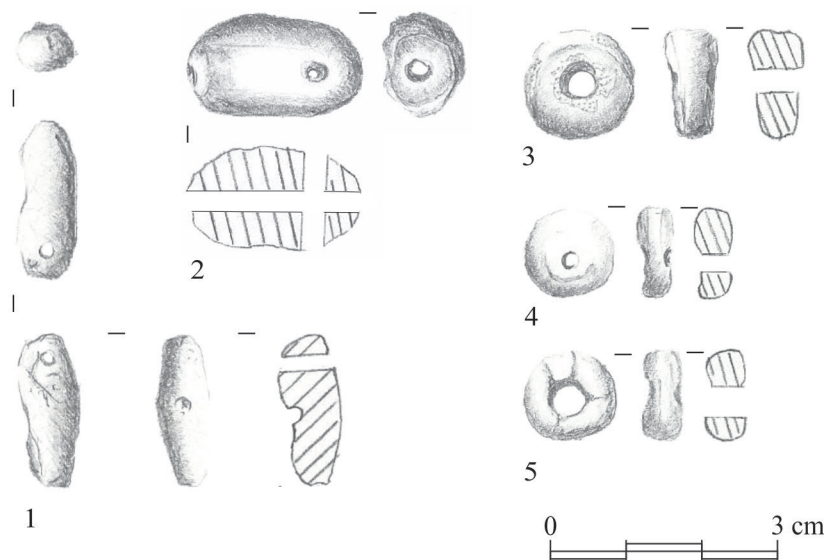
Ryc. 8. Przedmioty z bursztynu: 1–30 – Gostkowo, pow. toruński, grób 19 (zbiory: Muzeum Okręgowe w Toruniu; rys. J. Ostapiak, obróbka graficzna E. Bokinieć)

Fig. 8. Amber artefacts: 1–30 – Gostkowo, Toruń district, grave 19 (collection: District Museum in Toruń; drawn by J. Ostapiak, graphic processing by E. Bokinieć)



Ryc. 9. Przedmioty z bursztynu: 1–22 – Gostkowo, pow. toruński, grób 19 (zbiory: Muzeum Okręgowe w Toruniu; rys. J. Ostapiak, obróbka graficzna E. Bokinieć)

Fig. 9. Amber artefacts: 1–22 – Gostkowo, Toruń district, grave 19 (collection: District Museum in Toruń; drawn by J. Ostapiak, graphic processing by E. Bokinieć)



Ryc. 10. Przedmioty z bursztynu: Gostkowo, pow. toruński; 1–2 – grób 19; 3 – grób 20; 4–5 – grób 21 (zbiory: Muzeum Okręgowe w Toruniu; rys. J. Ostapiak, obróbka graficzna E. Bokiniec)

Fig. 10. Amber artefacts: Gostkowo, Toruń district; 1–2 – grave 19; 3 – grave 20; 4–5 – grave 21 (collection: District Museum in Toruń; drawn by J. Ostapiak, graphic processing by E. Bokiniec)

JANOWO, gm. Świedziebnia, pow. brodnicki, woj. kujawsko-pomorskie

I

1. Cmentarzysko kultury wielbarskiej. Na polu Czesława Łydki, 250 m na E od jego zabudowań i 110 m od strumyka, po obu stronach drogi polnej, około 300 m na S–E od wieży triangulacyjnej, na morenowym wzgórzu. Podczas eksploatacji żwiru w 1959 roku natrafiono na pozostałości przynajmniej dwóch grobów szkieletowych, jednak już wcześniej w tym miejscu znajdowano ludzkie kości i liczne fragmenty naczyń (Piotrowski 1963). W sierpniu 1960 roku B. Zielonka odsłonił powierzchnię 208 m² z czterema grobami. Od 15 września do 8 października 1960 roku badania prowadził tu Guido Kriesel (Zakład Antropologii UMK w Toruniu), odsłaniając pow. 500 m² i dalsze 17 grobów. Według B. Zielonki (1963) cmentarzysko pierwotnie mogło zajmować powierzchnię około 0,5 ha, lecz nie zostało w pełni przebadane, a obecnie nie istnieje – szczyt wyniesienia został zniwelowany po wybraniu żwiru.
2. Grób nr 1? (popielnicowy).

3. Wisiorek segmentowy (trójczłonowy) typu T-M. 476b; dług. – 2,2, cm, średn.: segmentów – 0,8–0,9 cm, przewężeń segmentów – 0,55–0,7 cm, otworu – 0,1 cm (ryc. 11: 1).
4. MT/A/4362-3.
5. OR B₂.
6. Zielonka 1960a; 1960b; 1960c; 1961b; 1963; Kriesel 1961; Tempelmann-Maczyńska 1985, s. 86, tabl. 18; Hahula 1993, s. 144, tabl. I: 13.
7. Krystyna Hahula wymienia segmentowy wisiorek w grobie 3, ale jego przynależność do tego grobu uznaje za niepewną (Hahula 1993, s. 144). Pozostały inwentarz grobu 3 (szkieletowy, *infans* I, ok. 5 lat): naczynia ceramiczne (dzban, fragmenty kubka), grzebień rogowy, cztery paciorki szklane, w tym trzy „barwy niebieskawej” (Zielonka 1960a; 1960b; dwa zaginęły). Guido Kriesel (1961, s. 302) wymienia jakąś bursztynową zawieszkę jako znaną oddzielnie i należącą prawdopodobnie do grobu 1, a B. Zielonka wspomina o niej w kontekście inwentarza grobu 3: „Obok głowy bursztynowa zawieszka obtaczana, kształtu trzech łączonych, zmniejszających się kulek”, dodając przy tym na temat grobów 1, 2 i 3: „Wszystkie trzy groby blisko siebie leżące noszą ślady rozwleczenia tak, że niezupelnie wiadomo, do którego z grobów należy ceramika oraz drobne przedmioty wyposażenia” (Zielonka 1960a), innym razem ją pomija (Zielonka 1960c), a jeszcze gdzie indziej (Zielonka 1963) uznaje za prawdopodobną jej przynależność do grobu 1. Tę ostatnią ewentualność B. Zielonka bierze pod uwagę w sprawozdaniu, w którym podaje dokładne dane dla poszczególnych grobów i znalezisk (Zielonka 1963). Pisze, że „zab ludzki, zapinka brązowa oraz zawieszka bursztynowa [...] wydają się należeć do grobu Nr 1, gdyż leżały w pobliżu niego”. Grób nr 1 (popielnicowy) został odkryty w odległości 6 m od drogi, zawieszka zaś 4,2 m od niej, podczas gdy na grób 3 (szkieletowy), do którego ostatecznie przyporządkowali omawianą zawieszkę K. Hahula i w innym opracowaniu B. Zielonka (1960a), natrafiono dopiero 8,2 m od drogi.

II

1. Jw.
2. Cmentarzysko kultury wielbarskiej, grób nr 4 (szkieletowy, kobieta, *adultus*).
3. Pierwotnie 18 ozdób, w tym: 3.1. Kolia A, 13 okazów w tym: 3.1.1. Półkulesty paciorek typu T-M. 400 (średn.: paciorka – 1,7 cm, otworu – 0,3 cm; wys. – 0,9 cm) (ryc. 11: 3). 3.1.2. Dwa uszkodzone wisiorki trapezowate typu T-M. 416a (zach. dług. – 1,6 cm, grub. – 0,5 × 1 cm, średn. otworu – 0,5 cm) (ryc. 11: 4–5). 3.1.3. 6 paciorków krążkowatych typu T-M. 388⁷ (średn.: paciorków – 1,0–1,1 cm, otworów – 0,1–0,3 cm; wys. – 0,2–0,4 cm) (ryc. 11: 6–11). 3.1.4. Jeden zdobiony paciorek typu T-M. 389⁸ (średn.: paciorków – 1,5 cm, otworu – 0,3 cm; wys. – 0,7 cm)

⁷ Hahula (1993, s. 144) określa je jako typ 388–389.

⁸ Hahula (1993, s. 144) określa go jako typ 388.

- (ryc. 11: 2). 3.1.5. Fragmenty kilku uszkodzonych paciorków bliżej nieokreślonych typów. 3.2. Kolia B: pięć krążkowatych paciorków typu T-M. 388⁹ (średn.: paciorków – 0,8–1,2 cm, otworów – 0,2–0,3 cm; wys. – 0,2–0,5 cm) (ryc. 11: 12–16).
4. MT/A/4371.
 5. OR B₂/C₁.
 6. Zielonka 1961; Hahuła 1993, s. 144, tabl. II:13, 16–22.
 7. Pozostały inwentarz grobu: naczynie ceramiczne, cztery (?) zapinki (jedna z elektronu, dwie ze stopu miedzi i jedna domniemana z żelaza¹⁰), dwie bransolety i szpila ze stopu miedzi, fragmenty srebrnych ozdób (klamerka esowata, srebrny paciorek). Paciorki bursztynowe wchodziły w skład dwóch koliai razem z paciorkami szklanymi (łącznie 65 paciorków szklanych i bursztynowych w dwóch koliach po 29 i 36 paciorków). Po jednym wisioru trapezowatym przypadało na jedną kolię.

III

1. Jw.
2. Cmentarzysko kultury wielbarskiej, grób nr 7 (szkieletowy, *infans*).
3. Wisior trapezowaty, typ T-M. 414b, wym. – 0,6–1,2 × 1,7 cm, grub. – 0,4 cm, średn. otworu – 0,1 cm (ryc. 12: 7).
4. MT/A/4549.
5. OR B₂/C₁.
6. Hahuła 1993, s. 146, tabl. III: 8.
7. Pozostały inwentarz grobu: dwa małe naczynia ceramiczne (Hahuła 1993, s. 146) – B. Zielonka (1960a; 1960b) pisze o jednym naczyniu (w inw. DA MOT – dwa naczynia); dwa (?) grzebienie rogowe (Hahuła 1993, s. 146, ryc. 5¹¹) – B. Zielonka (1960a; 1960b) pisze o jednym; dwa paciorki szklane; B. Zielonka w innym miejscu (Zielonka 1960b) podaje, że w grobie wystąpił „bursztynowy koralik cylindryczny, średn. 1,5 cm, grub. 0,9 cm”; w rzeczywistości jest to paciorek szklany; innym razem B. Zielonka opisuje go jako „koralik z ceglastej masy” (Zielonka 1960a); jeden paciorek w inw. DA MOT określony jako szklany¹².

⁹ Hahuła (1993, s. 144) określa je jako typ 388–389.

¹⁰ B. Zielonka o fragmencie domniemanej, czwartej (żelaznej) zapinki w tym grobie wspomina tylko w sprawozdaniu z 1963 roku; nie ma wpisu na temat takiej zapinki w inw. DA MOT.

¹¹ Fragmenty zdobionego przedmiotu kościanego (Hahuła 1993, tabl. III: 10) na pewno nie są pozostałościami grzebienia przedstawionego na ryc. 5 w opracowaniu cmentarzyska w Janowie (Hahuła 1993) ani w ogóle grzebienia. Ponadto żaden z wymienionych tu przedmiotów nie jest wspominany przez B. Zielonkę w kontekście tego cmentarzyska.

¹² Hahuła (1993, s. 146) i Tempelmann-Mączyńska (1985, s. 195) opisują go jako kamienny.

IV

1. Jw.

2. Cmentarzysko kultury wielbarskiej, grób nr 10 (szkieletowy, *infans*).

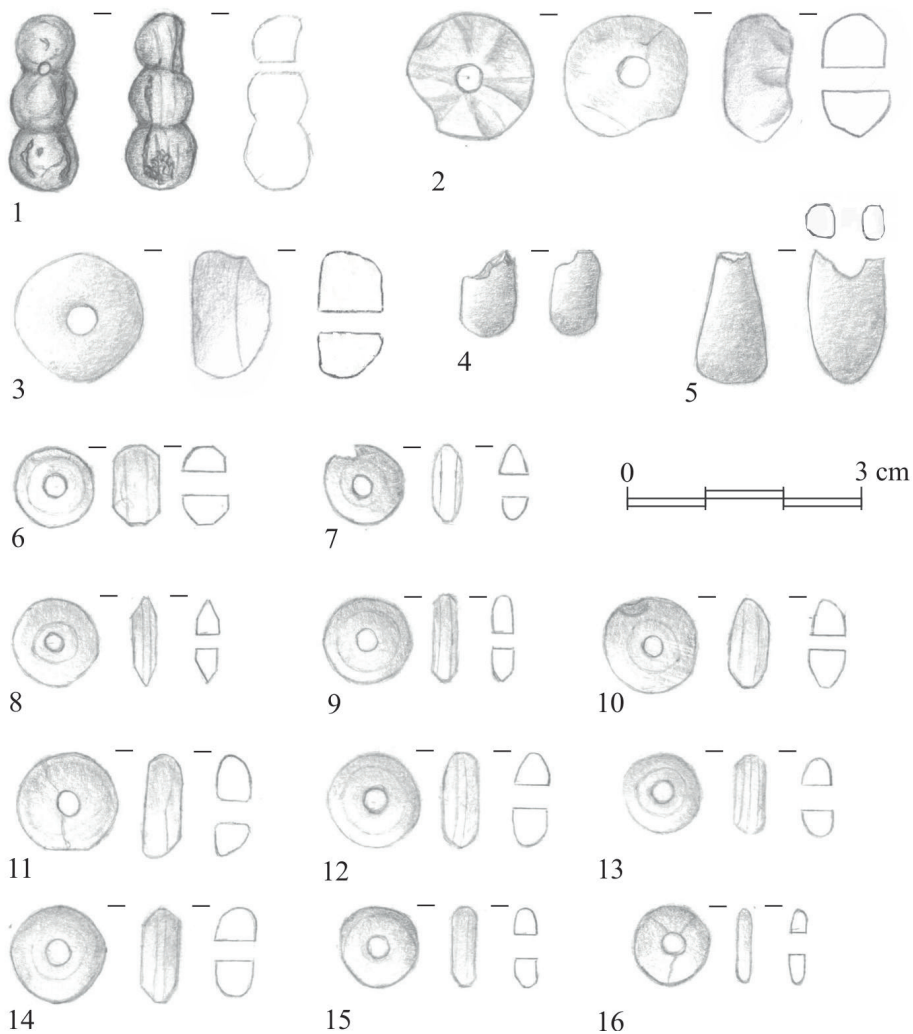
3. Sześć ozdób: 3.1. Paciorek typu T-M. 388 (średn.: paciorka – 1,4 cm, otworu – 0,3 cm, wys. – 0,7 cm) (ryc. 12: 3); 3.2. Paciorek typu T-M. 402b (średn.: paciorka – 2,7 cm, otworu – 0,2 cm, wys. – 1,7 cm) (ryc. 12: 1); 3.3. Paciorek typu T-M. 411 (wym. paciorka – 0,6 × 0,8 × 1,2 cm, średn. otworu – 0,1 cm) (ryc. 12: 4); 3.4. Fragment wisiora ósemkowatego typu T-M. 475, zdobionego wyrytym centralnie kółkiem o średn. 0,3 cm, pośrodku którego znajduje się punktowe zagłębienie (zach. wym.: średn. – 0,9 × 1,2 cm, wys. – 0,2 cm) (ryc. 12: 2). 3.2. Jeden podłużny, prostokątny w przekroju półwytwór (?), zbliżony do typu T-M. 411, ale bez otworu (wym. 0,4 × 0,4 × 1,3 cm) (ryc. 12: 5). 3.3. Prostokątny w przekroju paciorek z falisto ukształtowanym jednym z brzegów, zbliżony do typu T-M. 411, dług. – 2 cm, szer. – 1 cm, grub. – 0,4 cm, średn. otworu – 0,2 cm (ryc. 12: 6).

4. MT/A/4549.

5. OR C₂ (jeżeli przyjmiemy, że wystąpiły w grobie 10) albo OR C_{1a} (jeżeli wystąpiły w grobie 11).

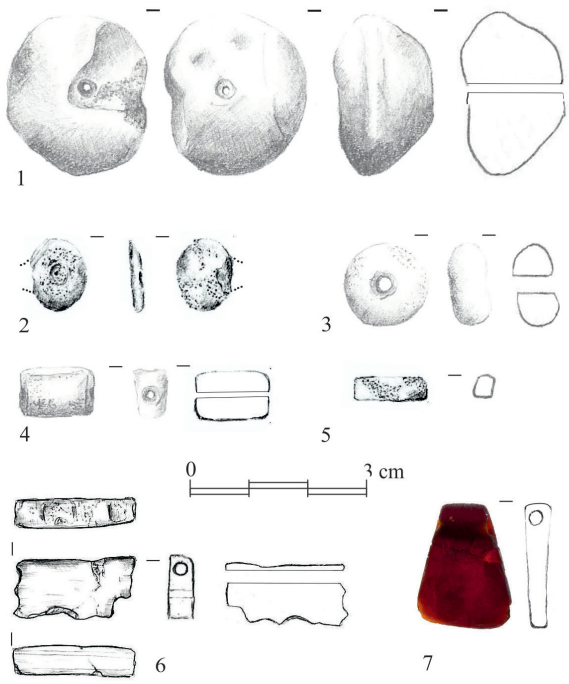
6. „płaska prostokątny koralik bursztynowy, dług. 1,2 cm, szer. 0,6 cm; [...] płaska elipsowata płytka bursztynowa z rytym kółkiem i punktem w środku, średn. 1 cm, bursztynowa półkulista zawieszka o średn. 2,5 cm, [...] krążkowaty koralik bursztynowy, trzy długie, spłaszczone koraliki bursztynowe, [...] prostokątna płaska zawieszka bursztynowa z jednym brzegiem falisto ukształtowanym, dług. 2 cm, szer. 1 cm, grub. 0,4 cm” (Zielonka 1960a).

7. Pozostały inwentarz grobu: fragment naczynia ceramicznego (Zielonka 1960a), trzy zapinki (Kriesel 1961, s. 303 – jedna zapinka), igła do szycia ze stopu miedzi, 62 paciorki ze szkła według B. Zielonki (1960a; Hahula 1993, 66 paciorków). Wymienione tu obiekty z bursztynu K. Hahula umieszcza w grobie 11 (Hahula 1993, s. 148) za G. Krieselem (1961, s. 303–304), który jednak paciorki bursztynowe wymienia zarówno w grobie 10, jak i 11, aczkolwiek zawieszki tylko w grobie 11. Według B. Zielonki (1960a) i zapisu w inw. DA MOT opisane tu przedmioty z bursztynu wystąpiły w grobie 10 (inw. MT/A/4549). Wcześniej omyłkowo publikowane (Tempelmann-Maczyńska 1985, s. 280; Kurpiewski 2008, s. 34) jako wyposażenie grobu 53 wg numeracji A. Kurpiewskiego (2008, s. 34), tj. grobu 8 z badań B. Zielonki, co było spowodowane mylnym zapisem w inwentarzu muzealnym.



Ryc. 11. Przedmioty z bursztynu: Janowo, pow. brodnicki; 1 – grób 1; 2-16 – grób 4 (zbiory: Muzeum Okręgowe w Toruniu; rys. O. Warecka, obróbka graficzna E. Bokinieć)

Fig. 11. Amber artefacts: Janowo, Brodnica district; 1 – grave 1; 2-16 – grave 4 (collection: District Museum in Toruń; drawn by O. Warecka, graphic processing by E. Bokinieć)



Ryc. 12. Przedmioty z bursztynu: Janowo, pow. brodnicki; 1-6 – grób 10; 7 – grób 7 (zbiory: Muzeum Okręgowe w Toruniu; rys. O. Warecka, obróbka graficzna E. Bokiniec)

Fig. 12. Amber artefacts: Janowo, Brodnica district; 1-6 – grave 10; 7 – grave 7 (collection: District Museum in Toruń; drawn by O. Warecka, graphic processing by E. Bokiniec)

LINOWO, gm. Świecie nad Osą, pow. grudziądzki, woj. kujawsko-pomorskie, stan. 6
I

1. Stanowisko wielokulturowe (osady z epoki neolitu i wczesnej epoki żelaza oraz cmentarzysko kultury wielbarskiej), położone na krawędzi i stoku dość rozległego wyniesienia, opadającego łagodnie w kierunku N i NW ku dolinie niewielkiego bezimiennego cieką, wznoszącego się ponad dno doliny na wysokość około 20 m. Odkryte w trakcie badań powierzchniowych w ramach AZP w 1986 roku przez Ryszarda Kirkowskiego z Muzeum w Grudziądzu. Ratownicze badania Wojciecha Sosnowskiego (Państwowa Służba Ochrony Zabytków, Toruń) w latach 1991–1993, który przebadał 800 m², odsłaniając m.in. 39 grobów kultury wielbarskiej. Następnie badania ratownicze prowadziła Małgorzata Kurzyńska z ramienia Muzeum w Grudziądzu.
2. Obiekt 7A (grób szkieletowy).
3. Cztery ozdoby, w tym: 3.1. Dwa płaskokuliste paciorki, typ T-M. 388: 3.1.1. Paciorek o nierównej powierzchni, spatynowany, średn.: paciorka – 0,7 cm, otworu – 0,15 cm, wys. – 0,4 cm (ryc. 13: 3); 3.1.2. Paciorek o spatynowanej powierzchni, średn.: paciorka – 0,7 cm, otworu – 0,2 cm, wys. – 0,3 cm (ryc. 13: 4); 3.2. Dwa wisiorki, typ T-M. 414b, wys. – 1,6 i 1,7 cm, szer. – 0,6–1,2 cm i 0,5–1,2 cm, grub. – 0,2–0,4 cm, średn. otworu – 0,15 cm (ryc. 13: 1–2).
4. MT/A/PLR/23, 9/1996.
5. OR B₂/C₁.
6. Kurzyńska 2015, s. 20–21, tabl. II:7A, 9–12.
7. Pozostałe wyposażenie grobu: trzy zapinki i sprzączka ze stopu miedzi, klamerka esowata i dwa paciorki srebrne, 23 paciorki szklane, szpila kościana.

II

1. Jw.
2. Obiekt 17 (grób szkieletowy).
3. Paciorek płaskokulisty, typ T-M. 388, średn.: paciorka – 1 cm, otworu – 0,2 cm, wys. – 0,3 cm (ryc. 13: 8).
4. MT/A/PLR/23, 19/1996.
5. OR B₂/C₁.
6. Kurzyńska 2015, s. 22–23, tabl. IV:17, 8.
7. Pozostały inwentarz grobu: przedmioty ze stopu miedzi (trzy całe i fragmenty dwóch lub trzech dalszych zapinek, sprzączka do pasa, szpila); szpila z kości i grzebień z poroża (?).

III

1. Jw.
2. Obiekt 20 (grób ciałopalny, jamowy).
3. Około 18 wisiorków ósemkowatych, w tym: 3.1. 10 wisiorków typu T-M. 471, wys. – 1,1–1,9 cm, średn. otworów – 0,1 cm (ryc. 13: 6–7, 11–18); 3.2. Trzy wisiorki typu

T-M. 465, wys. – 0,9–1,0 cm, średn. otworów – 0,1 cm (ryc. 13: 5, 9–10); 3.3. Pięć wisiorków typu T-M. 465–471 we fragmentach (ryc. 13: 19–28).

4. MT/A/PLR/23, 24/1996.

5. OR C₂.

6. Kurzyńska 2015, s. 23, tabl. V: 20, 4–28.

7. Pozostały inwentarz grobu: małe naczynie ceramiczne, dwie zapinki ze stopu miedzi, siedem paciorków szklanych.

IV

1. Jw.

2. Obiekt 66 (grób szkieletowy).

3. 11 wisiorków ósemkowatych, typ T-M. 471d, wys. – 1,4–2,1 cm, średn. otworów – 0,1 cm (ryc. 14: 1–11).

4. MT/A/PLR/23, 44/1996.

5. OR C₂.

6. Kurzyńska 2015, s. 29–30, tabl. XIII: 66, 8–18.

7. Pozostały inwentarz grobu: zapinka ze stopu miedzi, wisiorek wiaderkowaty ze stopu miedzi, 21 całych i fragmenty czterech paciorków szklanych.

V

1. Jw.

2. Obiekt 68 (grób szkieletowy).

3. Dwa paciorki, w tym: 3.1. Prostopadłościenny paciorek („tabliczkowy”) analogiczny do typu T-M. 411, wym. – 0,6 × 0,9 × 1,7 cm, średn. otworu – 0,15 cm (ryc. 14: 12). 3.2. Podłużny paciorek, w przekroju pięciokątny, zbliżony do typu T-M. 408, wym. – 0,9 × 1,5 × 1,9 cm; średn. otworu – 0,15 cm (ryc. 14: 13).

4. MT/A/PLR/23, 45/1996.

5. OR.

6. Kurzyńska 2015, s. 30, tabl. XII: 68, 1–2.

7. Pozostały inwentarz grobu: dwa fragmenty naczyń OR, siedem fragmentów naczyń neolitycznych.

VI

1. Jw.

2. Obiekt 69A (grób szkieletowy).

3. Sześć ozdób, w tym: 3.1. Trzy paciorki płaskokuliste, typ T-M. 400, średn.: paciorka – 0,9–1,5 cm, otworu – 0,2 cm; wys. – 0,4–0,5 cm (ryc. 14: 16–18); 3.2. Dwa paciorki dwustożkowate, typ. T-M. 433, średn. – 1,2 cm, wys. – 0,8 cm (ryc. 14: 15, 19); 3.3. Wisiorek ósemkowaty, typ T-M. 471d, wys. – 1,2 cm, średn. otworu – 0,2 cm (ryc. 14: 14).

4. MT/A/PLR/23, 49/1996.

5. OR C_{1b}.

6. Kurzyńska 2015, s. 31, tabl. XVI: 69A, 2–7.

7. Pozostały inwentarz grobu: zapinka ze stopu miedzi, paciorek szklany, dwa małe naczynia ceramiczne.

VII

1. Jw.

2. Obiekt 71 (grób szkieletowy).

3. Dwie ozdoby, w tym: 3.1. Paciorek pierścieniowy, zbliżony do typu T-M. 455, średn.: paciorka – 2,2 cm, otworu – 1 cm; wys. – 0,6 cm (ryc. 15: 1). 3.2. Paciorek płaskokulisty, typ T-M. 388, średn.: paciorka – 0,9 cm, otworu – 0,2 cm; wys. – 0,5 cm (ryc. 15: 2).

4. MT/A/PLR/23, 57/1996.

5. OR C_{1b}.

6. Kurzyńska 2015, s. 32–33, tabl. XVIII: 71, 7–8.

7. Pozostały inwentarz grobu: trzy zapinki ze stopu miedzi, dwa okucia żelazne, przęślik gliniany, 62 paciorki szklane.

VIII

1. Jw.

2. Obiekt 89 (grób szkieletowy).

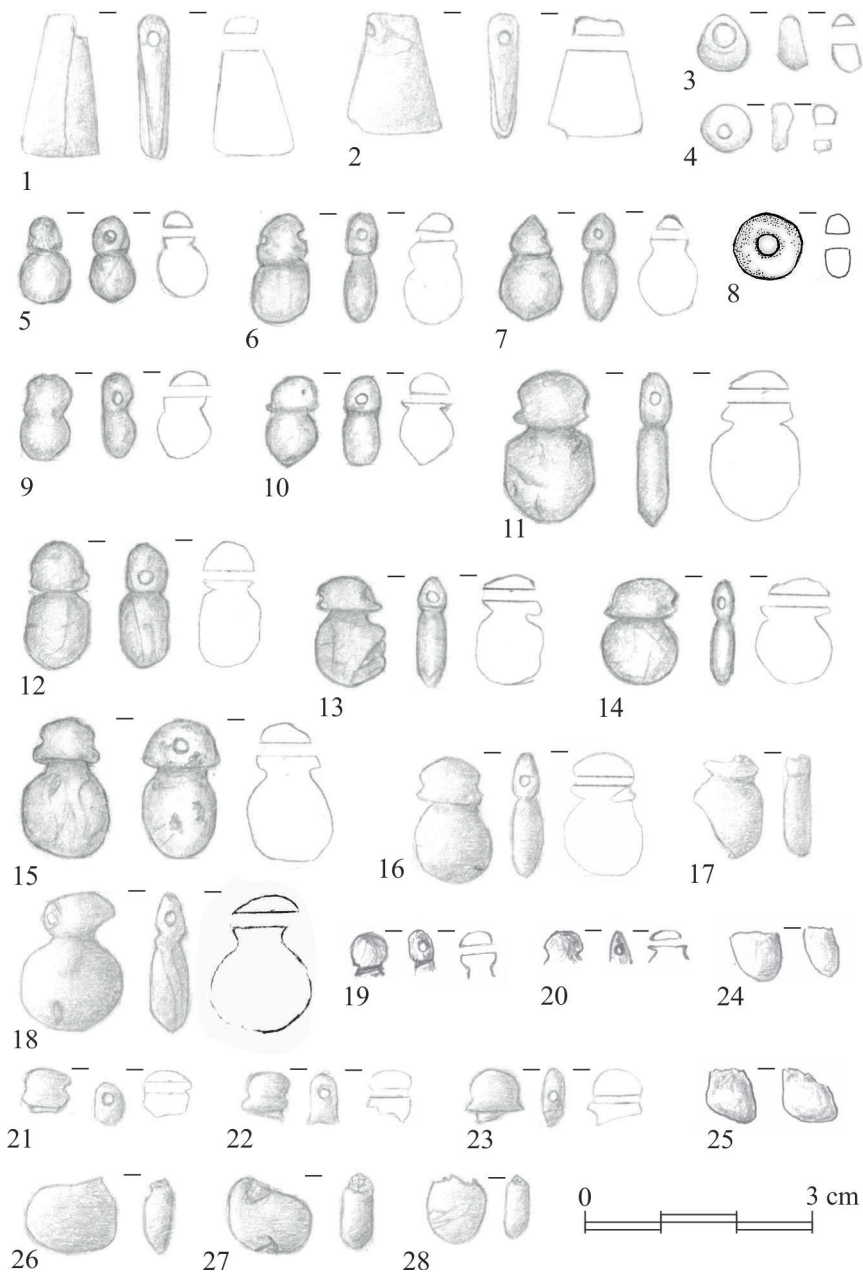
3. 12 paciorków, w tym: 3.1. Dwa paciorki krążkowate, typ T-M. 389, średn. – 1,8 cm, wys. – 0,6 cm (ryc. 15: 9, 11); 3.2. Paciorek beczułkowaty, typ T-M. 394, średn. – 0,6 cm, wys. – 0,4 cm (ryc. 15: 13); 3.3. Trzy paciorki dwustożkowate, typ T-M. 395, średn. – 0,6–1,2 cm, wys. – 0,4–0,6 cm (ryc. 15: 4, 10, 12); 3.4. Paciorek stożkowaty, typ T-M. 401, średn. – 1,5, wys. – 0,5 cm (ryc. 15: 8); 3.5. Paciorek stożkowaty, typ T-M. 402, średn. – 1,3 cm, wys. – 0,8 cm (ryc. 15: 14); 3.6. Trzy paciorki krążkowate, typ T-M. 430, średn. – 1,4–1,6 cm, wys. – 0,5–0,7 cm (ryc. 15: 5–7); 3.7. Paciorek wrzecionowaty, typ T-M. 447, średn. – 0,7 cm, wys. – 1,6 cm (ryc. 15: 3).

4. MT/A/PLR/23, 83/1996.

5. OR C_{1b}.

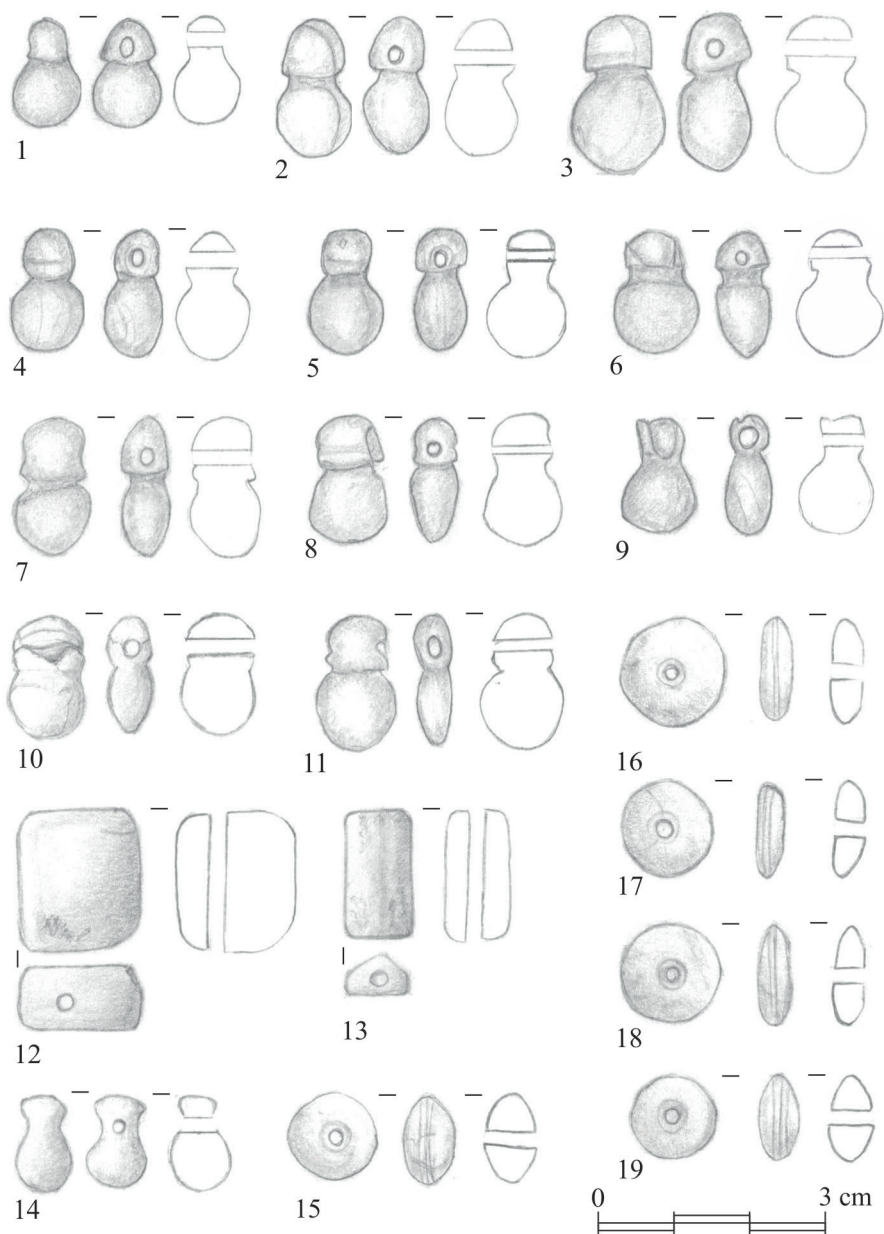
6. Kurzyńska 2015, s. 35–36, tabl. XXIV: 89, 45–56.

7. Pozostały inwentarz grobu: cztery naczynia ceramiczne, dwie zapinki ze stopu miedzi, sześć srebrnych lunul, fragmenty żelaznej blaszki, 34 paciorki szklane.



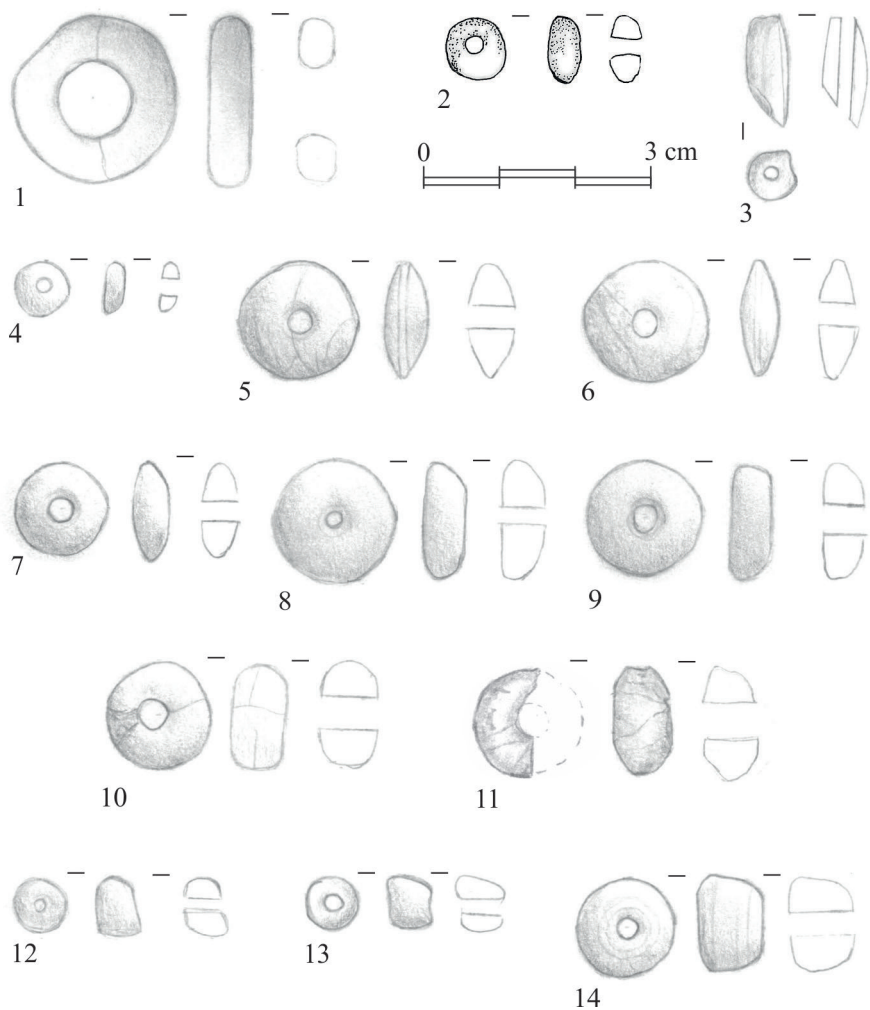
Ryc. 13. Przedmioty z bursztynu: Linowo, pow. grudziądzki; 1-4 – obiekt 7A; 5-28 – obiekt 20 (zbiory: Muzeum Okręgowe w Toruniu; rys. O. Warecka, obróbka graficzna E. Bokinieć)

Fig. 13. Amber artefacts: Linowo, Grudziądz district; 1-4 – feature 7A; 5-28 – feature 20 (collection: District Museum in Toruń; drawn by O. Warecka, graphic processing by E. Bokinieć)



Ryc. 14. Przedmioty z bursztynu: Linowo, pow. grudziądzki; 1–11 – obiekt 66; 12–13 – obiekt 68; 14–19 – obiekt 69A (zbiory: Muzeum Okręgowe w Toruniu; rys. O. Warecka, obróbka graficzna E. Bokiniec)

Fig. 14. Amber artefacts: Linowo, Grudziądz district; 1–11 – feature 66; 12–13 – feature 68; 14–19 – feature 69A (collection: District Museum in Toruń; drawn by O. Warecka, graphic processing by E. Bokiniec)



Ryc. 15. Przedmioty z bursztynu: Linowo, pow. grudziądzki; 1-2 – obiekt 71; 3-14 – obiekt 89 (zbiory: Muzeum Okręgowe w Toruniu; rys. O. Warecka, obróbka graficzna E. Bokiniec)

Fig. 15. Amber artefacts: Linowo, Grudziądz district; 1-2 – feature 71; 3-14 – feature 89 (collection: District Museum in Toruń; drawn by O. Warecka, graphic processing by E. Bokiniec)

MACIEJEWO, gm. Pelplin, pow. tczewski, woj. pomorskie

1. Badania prowadzone przed 1909 rokiem „z poręki prowincjonalnego muzeum”.
2. Cmentarzysko; z grobu (?).
3. Paciorek krążkowaty, typ T-M. 395a; wys. – 0,6 cm, średn. – 0,9 cm (ryc. 16: 1).
4. MT/A/1063; dawne zbiory TNT, Zb.B.689, Skc.IV.Nr.6.
6. Chmielecki 1909, s. 173.
5. OR.
7. Według ks. Kazimierza Chmieleckiego (1909, s. 39) – Pelplin („Perelki z cmentarza badanego z poręki prowincjonalnego muzeum”).

PLEBANKA, gm. Radziejów Kujawski, pow. radziejowski, woj. kujawsko-pomorskie

1. Stanowisko wielokulturowe na niewielkim wyniesieniu, na polu Kwiatkowskiego. Badania ratownicze B. Zielonki i Haliny Gosławskiej (MOT) z 1961 roku odsłoniły pięć grobów szkieletowych kultury wielbarskiej i materiały osadowe kultury lużyckiej. Badania prowadziło tu także Muzeum Archeologiczne i Etnograficzne w Łodzi.
2. Grób 1 (szkieletowy).
3. Trzy paciorki, w tym: 3.1. Paciorek krążkowaty, typ T-M. 391, średn.: paciorka – 1,7 cm, otworu – 0,2 cm; wys. – 0,7 cm (ryc. 16: 3); 3.2. Dwa paciorki beczułkowate, typ T-M. 392, średn.: paciorków – 1,1 i 1,7 cm, otworów – 0,4 i 0,3 cm; wys. – 0,8 i 1,2 cm (ryc. 16: 2, 4).
4. MT/A/4390.
5. OR B_{2b}.
6. Gosławska, Zielonka 1961.
7. Pozostały inwentarz grobu: dwie fibule ze stopu miedzi.



Ryc. 16. Przedmioty z bursztynu: 1 – Maciejewo, pow. tczewski; 2–4 – Plebanka, pow. radziejowski; Podwiesiek, pow. chełmiński: 6–8 – grób 86; 5 – grób 286; 9 – Słończ, pow. bydgoski (zbiory: Muzeum Okręgowe w Toruniu; rys. O. Warecka, obróbka graficzna E. Bokiniec)

Fig. 16. Amber artefacts: 1 – Maciejewo, Tczew district; 2–4 – Plebanka, Radziejów Kujawski district; Podwiesiek, Chełmno district: 6–8 – grób 86; 5 – grób 286; 9 – Słończ, Bydgoszcz district (collection: District Museum in Toruń; drawn by O. Warecka, graphic processing by E. Bokiniec)

PODWIESK, gm. Chełmno, pow. chełmiński, woj. kujawsko-pomorskie, stan. 2

1. Cmentarzysko głównie ciałopalne kultury oksywskiej z wielkimi pochówkami ciałopalnymi i szkieletowymi kultury wielbarskiej, położone poniżej nasuwającej się na nie piaszczystej wydmy, w odległości około 50 m na W od zabudowań S. Ozowskiego. Badania ratownicze J. Janikowskiego w latach 1963–1968, który odsłonił 480 grobów, w tym: jeden grób szkieletowy zwierzęcy oraz 479 grobów ludzkich, w tym dwa szkieletowe, reszta ciałopalnych.

I

1. Jw.

2. Grób 66 (ciałopalny, jamowy, częściowo zniszczony; być może dwa odrębne pochówki).

3. Dwa drobne fragmenty bursztynu lub tzw. żywicy urnowej.

4. MT/A/PLR/4, 306/1972.

5. MOPR A₃.

6. Bokiniec 2005, s. 24, 101; 2008, s. 83.

7. Pozostały inwentarz grobu: fragmenty trzech naczyń ceramicznych, dwa przęśliki ceramiczne, dwie fibule żelazne i jedna mosiężna, szpila haczykowata i igła do szycia z żelaza, przedmioty z brązu (klamra do pasa, bransoleta, kółko, zawieszka brodawkowata), jeden cały szklany paciór celtycki oraz około 100 fragmentów analogicznych paciórów szklanych.

II

1. Jw.

2. Grób 69 (ciałopalny, jamowy).

3. 15 drobnych fragmentów bursztynu lub tzw. żywicy urnowej.

4. MT/A/PLR/4, 316/1972.

5. MOPR.

6. Bokiniec 2005, s. 24–25, 101; 2008, s. 83.

7. Pozostały inwentarz grobu: fragmenty pięciu naczyń ceramicznych, grot oszczepu, fragmenty czterech (?) paciorków szklanych.

III

1. Jw.

2. Grób 86 (ciałopalny, popielnicowo-jamowy).

3. Trzy bryłki bursztynu ze śladami obróbki; wym. – 1,1 × 1,3 × 1,3 cm, 1,0 × 1,1 × 1,7 cm; 0,9 × 1,1 × 1,3 cm (ryc. 16: 6–8).

4. Nr inw. MT/A/PLR/4, 403/72.

5. MOPR A₂.

6. Bokiniec 2005, s. 27–28, 101; 2008, s. 83.

7. Pozostały inwentarz grobu: dwa naczynia ceramiczne, dwie żelazne i dwie brązowe fibule, żelazna klamra do pasa i kółko, osiem kamieni, w tym pięć gładzików.

IV

1. Jw.

2. Grób 286 (ciałopalny, popielnicowo-jamowy).

3. Bryłka bursztynu ze śladami obróbki, wym. 1,5 × 3,2 cm (ryc. 16: 5).

4. MT/A/PLR/4, 869/1972.

5. MOPR A₁.

6. Bokiniec 2005, s. 56, 101, tabl. XCIV: 286, 6; 2008, s. 83.

7. Pozostały inwentarz grobu: całe i fragment naczynia, dwie żelazne fibule, żelazna kłamra do pasa.

PODWIESK, gm. Chełmno, pow. chełmiński, woj. kujawsko-pomorskie, stan. 4, zob. DOLNE WYMIARY

SŁOŃCZ, gm. Dąbrowa Chełmińska, pow. bydgoski, woj. kujawsko-pomorskie (zob. też wczesna epoka żelaza i wczesne średniowiecze)

1. Stanowisko wielokulturowe (cmentarzysko kultury łużyckiej, osada wczesnośredniowieczna, ślad osadnictwa OR?) badane przez J. Delektę w 1936 roku, położone na piaszczystym wyniesieniu w starorzeczu Wisły.

2. Znaleźisko luźne.

3. Duży paciorek płasko-wypukły zbliżony formą do okazów półkulistych (typ T-M. 436), wielkością odpowiadający typowi T-M. 438, z pojedynczym rowkiem dookoła brzegu jak w typie T-M. 439, zdobiony kółkami, z których każde ma wewnątrz centralnie wyryty punkt; średn.: paciorka – 3,6 cm, otworu – 0,6 cm; wys. – 1,4 cm (ryc. 16: 9).

4. MT/A/3083.

5. OR? (wczesne średniowiecze?).

6. Delekta 1936.

7. Tempelmann-Mączyńska (1985) nie uwzględniła tego paciorka w swej pracy.

WCZESNE ŚREDNIOWIECZE

BODZANOWO, gm. Dobrze, pow. radziejowski, woj. kujawsko-pomorskie

1. Badania wykopaliskowe B. Zielonki w 1953 roku.
2. Cmentarzysko szkieletowe, grób nr 21.
3. Paciorek walcowaty barwy czerwonej, powierzchnia zwietrzała; wys. – 0,8 cm, średn. – 0,9 cm (ryc. 17: 1).
4. MT/A/3726-2.
5. XII–XIII wiek.
6. Zielonka 1954–1956; Archiwum DA MOT: teczka Bodzanowo.
7. Grób dziecięcy; w wyposażeniu również trzy paciorki z masy szklanej i dwa brązowe kabłączki skroniowe.

BRZOZA, gm. Wielka Nieszawka, pow. toruński, woj. kujawsko-pomorskie

1. Badania wykopaliskowe B. Zielonki w 1958 roku.
2. Cmentarzysko szkieletowe, grób nr 19.
3. Dwa bursztyny, w tym: 3.1. Krzyżyk bursztynowy typu łacińskiego o nieznacznie zaznaczonych ramionach bocznych, górne ramię wydłużone z przewierconym otworem do zawieszenia, ramię dolne ze śladami ułamania na wysokości otworu; barwa żółta, matowa, powierzchnia gładka, zwietrzała; wys. – 2,4 cm; rozpiętość ramion – 1,7 cm; grub. – 0,6 cm (ryc. 17: 2). 3.2. Paciorek bursztynowy wielościenny, barwy czerwonej, powierzchnia gładka, zwietrzała; wys. – 1,5 cm, szer. – 1,0 cm (ryc. 17: 3).
4. MT/A/4288.
5. XII–XIII wiek.
6. Zielonka 1974; Archiwum DA MOT: teczka Brzoza.
7. Są to elementy koliai, w skład której wchodziły również: paciorki z masy szklanej oraz dwie zawieszki w postaci przewierconych, zwierzęcych kłów. W wyposażeniu grobu znajdowały się również dwa brązowe kabłączki oraz około 450 drobnych koralików na głowie z ozdoby czepka.

KAŁDUS, gm. loco, pow. chełmiński, woj. kujawsko-pomorskie

1. Zabytki zostały ofiarowane przez T. Krzywdzińskiego podczas prowadzenia prac wykopaliskowych przez E. Kaszewską w 1957 roku.
2. Znaleźzisko z powierzchni.
3. Trzy paciorki płaskokuliste barwy czerwonej, powierzchnia zwietrzała (ryc. 17: 4–6), 3.1. wys. – 0,55 cm, średn. – 0,95 cm, otwór prosty, niewielkie obtłuczenie. 3.2. wys. – 0,6 cm, średn. – 0,9 cm, otwór prosty. 3.3. wys. – 0,55 cm, średn. – 0,9 cm, otwór prosty.
4. MT/A/WŚ/7, 366/1971.
5. XII–XIII wiek.
6. Kaszewska 1960, s. 150, 175; Drozd 2006a, s. 66–67; 2006b, s. 185; Archiwum DA MOT: teczka Kałdus.

7. Przekazane przez Muzeum Archeologiczne i Etnograficzne w Łodzi w 1968 roku. W trakcie badań na powierzchni znaleziono również krzyżyk bursztynowy, dług. – 3,6 cm – miejsce przechowania nieznane. Podczas badań w 1877 roku w trzech grobach znaleziono nieokreśloną ilość paciorków – miejsce przechowywania nie jest znane. W pracy Władysława Łęgi (1930, s. 464) jest informacja o paciorkach w czterech grobach oraz luźnych. Przed wojną znajdowały się w zbiorach Muzeów – Miejskiego w Toruniu (1 egz.), w Gdańsku (26 egz.) i Grudziądzu (? egz.). Materiały i dokumentacja z badań Wojciecha Chudziaka znajdują się w Instytucie Archeologii UMK.

KOBIELICE, gm. Zakrzewo, pow. aleksandrowski, woj. kujawsko-pomorskie

I

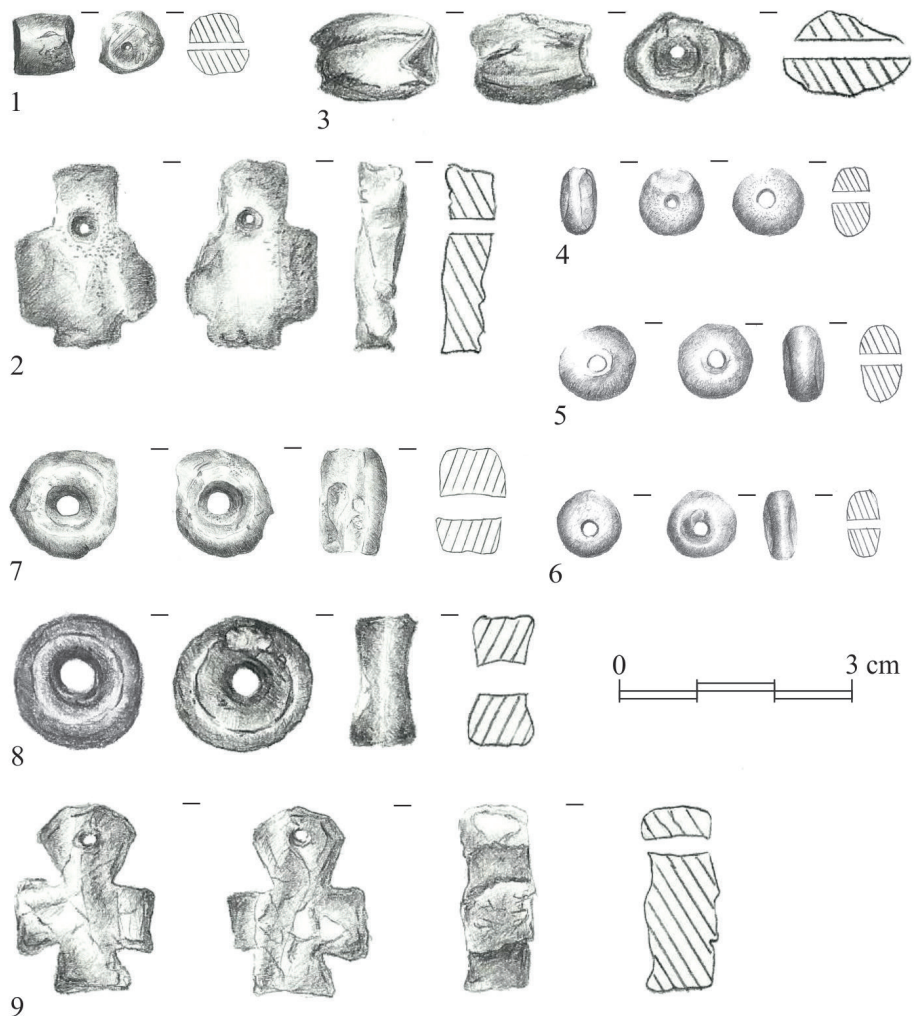
1. Badania wykopaliskowe B. Zielonki w 1964 roku.
2. Cmentarzysko, znaleziony w warstwie powierzchniowej.
3. Paciorek dwustożkowy, spłaszczony, barwy czerwonej, o powierzchni gładkiej, zwietrzałej; średn.: paciorka – 1,6 cm, otworu – 0,6 cm; wys. – 0,85 cm (ryc. 17: 8).
4. MT/A/4588.
5. XI–XII wiek.
6. Niepublikowane.
7. Informacja o lokalizacji z karty katalogowej.

II

1. Badania wykopaliskowe B. Zielonki w 1964 roku.
2. Cmentarzysko, grób nr 3.
3. Paciorek bursztynowy, cylindryczny, spłaszczony, barwy żółtej o powierzchni noszącej ślady obróbki nożem, zwietrzałej; średn.: paciorka – 1,4 cm, otworu – 0,6 cm; wys. – 0,9 cm (ryc. 17: 7).
4. MT/A/4591-11.
5. XI–XII wiek.
6. Archiwum DA MOT: teczka Kobielice.
7. Grób dziewczynki około 15 lat; w wyposażeniu również 27 paciorków szklanych i 10 brązowych kabłączków; ślady drewnianej trumny.

KRUSZWICA, gm. loco, pow. inowrocławski, woj. kujawsko-pomorskie, stan. nieznane

1. Badania wykopaliskowe Romana Jakimowicza w 1948/1949 roku.
2. Brak danych.
3. Krzyżyk bursztynowy typu maltańskiego o ramionach bocznych i dolnym z końcami nieznacznie rozchylonymi na zewnątrz. Pionowe górne ramię zakończone wielobocznie z otworem; barwa pomarańczowa, powierzchnia gładka, przezroczysta; na powierzchni przedniej i tylnej ślady szlifowania, na bocznych ślady obróbki nożem; wys. – 2,4 cm, rozpiętość ramion – 1,8 cm, grub. – 0,8 cm (ryc. 17: 9).
4. MT/A/V/1968, 102/68-5.
5. Wczesne średniowiecze.
6. Niepublikowane.
7. Brak danych.



Ryc. 17. Przedmioty z bursztynu: 1 – Bodzanowo, pow. radziejowski; 2–3 – Brzoza, pow. toruński; 4–6 – Kaldus, pow. chełmiński; 7–8 – Kobielice, pow. aleksandrowski; 9 – Kruszwica, pow. inowrocławski (zbiory: Muzeum Okręgowe w Toruniu; rys. J. Ostapiak, obróbka graficzna E. Bokiniec)

Fig. 17. Amber artefacts: 1 – Bodzanowo, Radziejów Kujawski district; 2–3 – Brzoza, Toruń district; 4–6 – Kaldus, Chełmno district; 7–8 – Kobielice, Aleksandrów Kujawski district; 9 – Kruszwica, Inowrocław district (collection: District Museum in Toruń; drawn by J. Ostapiak, graphic processing by E. Bokiniec)

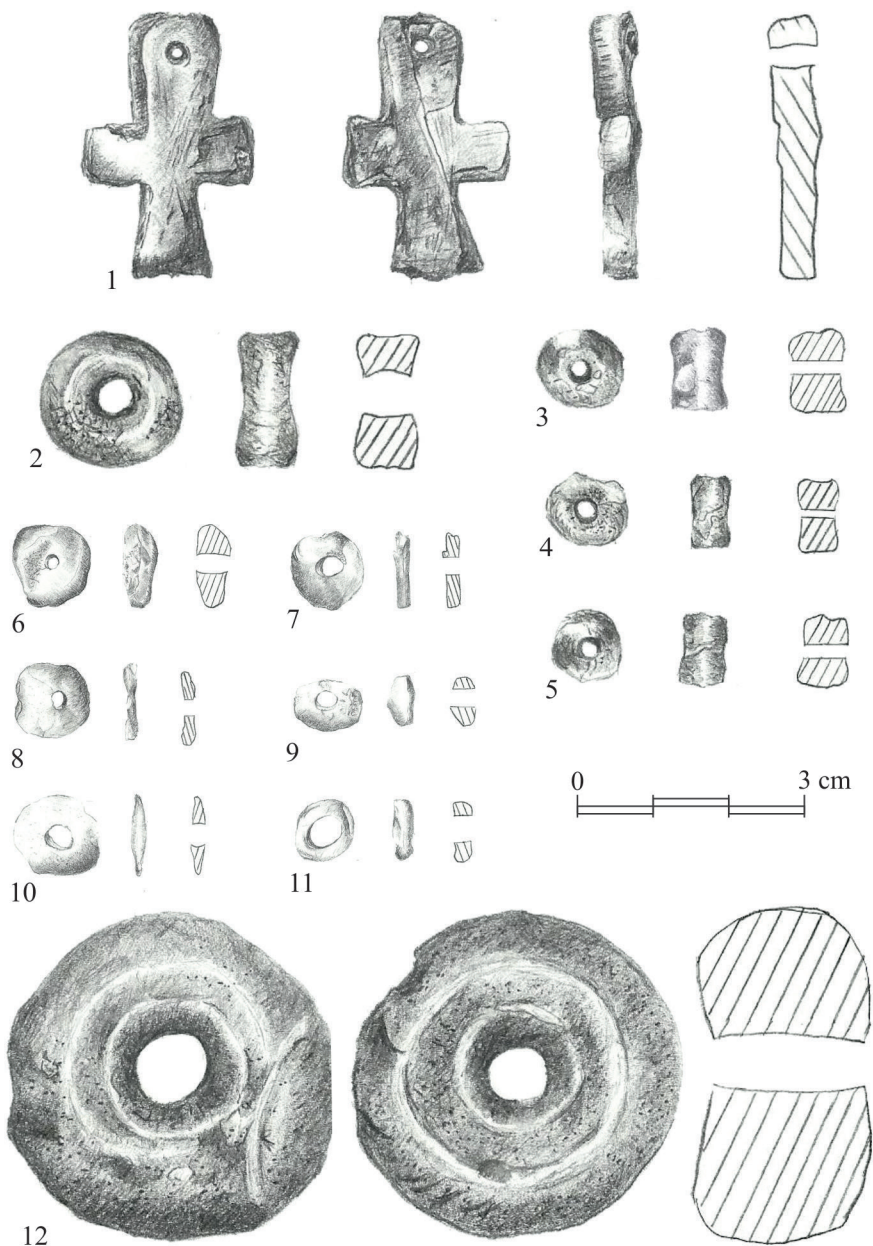
MAŁE CZYSTE, gm. Stolno, pow. chełmiński, woj. kujawsko-pomorskie, stan. 20

1. Badania ratownicze G. Budynek w 1985 r.
2. Cmentarzysko wielokulturowe, grób nr 36.
3. Pięć bursztynów, w tym: 3.1. Krzyżyk bursztynowy typu łacińskiego, o poprzecznych ramionach krótszych; pionowe górne ramię z otworem; ramiona boczne i dolne o końcach nieznacznie rozchylonych na zewnątrz; barwa czerwona, na powierzchni przedniej i tylnej ślady szlifowania, na bocznych ślady obróbki nożem; wys. – 3,2 cm, rozpiętość ramion – 2,2 cm, grub. – 0,6 cm (ryc. 18: 1). 3.2. Cztery paciorki z surowca o odcieniu czerwonym, powierzchnie gładkie, zwietrzałe (ryc. 18: 2–5), w tym: trzy paciorki kuliste, średn. – 1,15 cm, 0,95 cm i 0,9 cm, wys. – 0,9 cm i 0,7 cm, średn. otworów – 0,2 cm i 0,25 cm oraz paciorek płaskokulisty, średn. – 1,9 cm; wys. – 0,7 cm; średn. otworu – 0,6 cm.
4. MT/A/WŚ/24, 3/93; MT/A/WŚ/24, 6/93.
5. XII wiek.
6. Stawska 1994, s. 153–167; 2020, s. 235, 237, 240, 246–247, Tabl. III–IV.
7. W wyposażeniu również zespół paciorków wykonanych z masy szklanej, dziewięć kabłączków (brąz i brąz posrebrzany), nóż żelazny.

SŁOŃCZ, gm. Dąbrowa Chełmińska, pow. bydgoski, woj. kujawsko-pomorskie (zob. wczesna epoka żelaza oraz młodszy okres przedrzymski i okres rzymski)

UNIRADZE, gm. Stężycza, pow. kartuski, woj. pomorskie

1. Badania wykopaliskowe J. Delekty w 1934 roku.
2. Cmentarzysko kurhanowe.
3. Siedem ozdób, w tym: 3.1. Dwa paciorki o kształcie płaskokulistym, barwy czerwonej o powierzchni zwietrzałej (ryc. 18: 6, 9); wymiary: 3.1.1. wys. – 0,65 cm, średn. – 1,0 cm, otwór prosty; 3.1.2. wys. – 0,5 cm, średn. – 1,0 cm, otwór prosty, ubytki; 3.2. Cztery paciorki o kształcie okrągłych płytek, barwy żółtej o powierzchni zwietrzałej (ryc. 18: 7–8, 10–11); 3.2.1. wys. – 0,25 cm, średn. – 1,3 cm, otwór prosty; 3.2.2. wys. – 0,2 cm, średn. – 1,1 cm, otwór prosty; 3.2.3. wys. – 0,4 cm, średn. – 0,95 cm, otwór prosty; 3.2.4. wys. – 0,3 cm, średn. – 0,75 cm, otwór prosty; 3.3. Zawieszka do włosów – kształt spłaszczonej kuli, barwy czerwonej o powierzchni gładkiej; otwór w środku o wylotach rozszerzonych (ryc. 18: 12); średn. – 4,0 cm, wys. – 2,2 cm.
4. MT/A/1046-2; MT/A/1046-1.
5. X–XI wiek.
6. ZOW, 1934, R. IX, z. 3–5, s. 72–73; Delekta 1935, s. 490–491, 499.
7. Grób młodej kobiety; w wyposażeniu obok zawieszki umieszczonej na warkoczu również osiem kabłączków skroniowych, naszyjnik ze skręconego podwójnie drutu z brązu oraz sznur paciorków z masy szklanej.



Ryc. 18. Przedmioty z bursztynu: 1–5 – Małe Czyste, pow. chełmiński; 6–12 – Uniradze, pow. kartuski (zbiory: Muzeum Okręgowe w Toruniu; rys. J. Ostapiak, obróbka graficzna E. Bokiniec)

Fig. 18. Amber artefacts: 1–5 – Małe Czyste, Chelmno district; 6–12 – Uniradze, Kartuzy district (collection: District Museum in Toruń; drawn by J. Ostapiak, graphic processing by E. Bokiniec)

Bibliografia

Wykaz skrótów

DA MOT – Dział Archeologii Muzeum Okręgowego w Toruniu, Toruń.
Kolekcja – Kolekcja archeologiczna Muzeum Towarzystwa Naukowego w Toruniu w zbiorach Muzeum Okręgowego w Toruniu, red. P. Gużyński, Toruń 2019.
ZOW – Z Otchłani Wieków, Poznań.

Literatura

- Bielińska-Majewska B., 2012, *Neolityczne przedmioty z bursztynu w zbiorach Muzeum Okręgowego w Toruniu*, Prace Muzeum Ziemi, nr 50, s. 101–104.
- Bielińska-Majewska B., 2019a, *Trzebcz Szlachecki, gm. Kijewo Królewskie, pow. chełmiński, woj. kujawsko-pomorskie (fragment paciorka bursztynowego)*, nota katalogowa, [w:] *Kolekcja*, s. 363.
- Bielińska-Majewska B., 2019b, *Warszewice, gm. Łubianka, pow. toruński, woj. kujawsko-pomorskie (fragment krążka bursztynowego)*, nota katalogowa, [w:] *Kolekcja*, s. 379.
- Bielińska-Majewska B., 2021, Sprawozdanie wraz z opracowaniem wyników badań archeologicznych przeprowadzonych w 2021 roku w Brzozie (stan. 50), gm. Wielka Nieszawka (AZP 40–44/250), woj. kujawsko-pomorskie, maszynopis w DA MOT, Toruń.
- Bokinić E., 2005, *Podwiesek Fundstelle 2. Ein Gräberfeld der Oksywie-Kultur im Kulmer Land*, Monumenta Archaeologica Barbarica, t. 11, red. T. Dąbrowska, Kraków.
- Bokinić E., 2008, *Materiały sepulkralne kultury oksywskiej na ziemi chełmińskiej*, Toruń.
- Budynek G., 1983, Grób skrzynkowy kultury pomorskiej w Zajączkowie, stan. 7, gm. Chełmża, woj. toruńskie, maszynopis w DA MOT, Toruń.
- Bukowski Z., 2002, *Znaleziska bursztynu w zespołach z epoki brązu i wczesnej epoki żelaza z dorzecza Odry oraz Wisły*, Warszawa.
- Burdukiewicz J.M., 1981, *Stanowisko kultury hamburskiej Siedlnica 17a, gm. Wschowa, Śląskie Sprawozdania Archeologiczne*, t. 22, s. 5–11.
- Burdukiewicz J.M., 1999, *Late Paleolithic amber in Northern Europe*, [w:] *Investigations into Amber. Proceedings of the International Interdisciplinary Symposium: Baltic Amber and Other Fossil Resins*, red. B. Kosmowska-Ceranowicz, H. Paner, Gdańsk, s. 99–110.
- Burdukiewicz J.M., 2013, *Początki używania bursztynu w paleolicie*, [w:] *Człowiek, idea, dzieło: prace dedykowane Profesor Stefanii Walasek*, red. B. Jędrzychowska, Wrocław, s. 351–372.
- Chmielecki K., 1908, *Przyczynki do chronologii grobów przedhistorycznych w Trzebczu (Prusy Zachodnie)*, Rocznik Towarzystwa Naukowego w Toruniu, t. 15, s. 169–180.

- Chmielecki K., 1909, *Człowiek przedhistoryczny w Prusiech Zachodnich oraz Przewodnik po zbiorach Towarzystwa Naukowego w Toruniu*, Toruń.
- Chmielecki K., 1910, *Z statystyki Tow. Naukowego za rok 1909*, Zapiski Towarzystwa Naukowego w Toruniu, t. 1, nr 9, s. 191–200.
- Choińska-Bochdan E., 2003, *Bursztyn w kulturze*, [w:] *Z bursztynem przez tysiąclecia*, red. H. Paner, B. Kosmowska-Ceranowicz, Gdańsk, s. 87–106.
- Cofa-Broniewska A., 1993, *Badania stanowiska 18 w Gąskach, gmina Gniewkowo, woj. bydgoskie*, Ziemia Kujawska, t. 9, s. 201–224.
- Cofa-Broniewska A., 1999, *Amber in the Material Culture of the Communities of the Region of Kuiavia during the Roman Period*, [w:] *Investigations into Amber. Proceedings of the International Interdisciplinary Symposium: Baltic Amber and Other Fossil Resins*, red. B. Kosmowska-Ceranowicz, H. Paner, Gdańsk, s. 157–175.
- Delekta J., 1935, *Warkocz Pomorzanki sprzed 1000 lat*, Ilustracja Polska, nr 21, s. 490–491, 499.
- Delekta J., 1936, Sprawozdanie Mgra J. Delekty z badań terenowych w Słońcu Dolnym w 1936 r., maszynopis w Archiwum DA MOT, Toruń.
- Drozd A., 2006a, *Wyroby bursztynowe*, Mons Sancti Laurentii, t. 3, red. W. Chudziak, Toruń, s. 66–67.
- Drozd A., 2006b, *Aneks 4. Kaldus, woj. kujawsko-pomorskie, stanowisko 1. Bursztynowe ozdoby spoza zespołów grobowych oraz z powierzchni stanowiska (lata 1877–1957)*, Mons Sancti Laurentii, t. 3, red. W. Chudziak, Toruń, s. 185.
- Gosławska H., Zielonka B., 1961, Sprawozdanie z badań w Plebance, pow. Radziejów Kujawski, maszynopis w Archiwum DA MOT, Toruń.
- Gula M., Kwiatkowska K., 1994, *Bursztyn bałtycki i inne żywice kopalne, cz. 2: Bursztyn w archeologii (1874–1993)*, Oficyna Wydawnicza Sadyba, Warszawa.
- Hahuła K., 1993, *Cmentarzysko kultury wielbarskiej w Janowie, woj. toruńskie*, Wiadomości Archeologiczne, t. 52, z. 2, s. 141–155.
- Jagodziński M.F., 1982, *Neolityczne pracownie bursztyniarskie na Żuławach*, ZOW, t. 48, Wrocław–Warszawa, s. 9–18.
- Jahresbericht, 1896, 42. Jahresbericht des Copernicus-Vereins für Wissenschaft und Kunst zu Thorn für das Geschäftsjahr 19. Februar 1895 bis 18. Februar 1896, Toruń.
- Janikowski J., 1973, *Sprawozdanie z badań ratowniczych przeprowadzonych na cmentarzysku kultury wenedzkiej w Podwiesku (stan. 4), pow. Chełmno*, Rocznik Muzeum w Toruniu, t. 5, s. 187–198.
- Jóźwiak B., 2001, *Fragment figurki antropomorficznej z Krzywosądza, woj. kujawsko-pomorskie, jako przykład plastyki figuralnej społeczeństw subneolitycznych*, [w:] *Sztuka pradziejowa ziem polskich*, red. W. Ossowski, D. Stryniak, Gniezno, s. 72–76.
- Kaszewska E., 1960, *Wczesnośredniowieczne cmentarzysko w Kaldusie pow. Chełmno*, Prace i Materiały Muzeum Archeologicznego i Etnograficznego, seria Archeologia, nr 5, s. 143–181.

- Kosmowska-Ceranowicz B., Sobecka A., Sontag E. (red.), 2017, *Bursztyn. Złoża – właściwości – kolekcje. Materiały Międzynarodowego Symposiumu Badaczy Bursztynu*, Międzynarodowe Stowarzyszenie Bursztytników, Gdańsk.
- Kriesel G., 1961, *Prace wykopaliskowe Zakładu Antropologii UMK w Janowie, pow. Rypin*, Przegląd Archeologiczny, t. 27, s. 302–305.
- Kucharski L., 2019a, *Chwaszczyno, gm. Żukowo, pow. kartuski, woj. pomorskie*, nota katalogowa, [w:] *Kolekcja*, s. 89–91.
- Kucharski L., 2019b, *Kijewo Królewskie, gm. loco, pow. chełmiński, woj. kujawsko-pomorskie*, nota katalogowa, [w:] *Kolekcja*, s. 254.
- Kucharski L., 2019c, *Gdańsk (d. Matarnia)*, nota katalogowa, [w:] *Kolekcja*, s. 123–132.
- Kurpiewski A., 2008, *Cmentarzysko kultury wielbarskiej w Gostkowie*, Supplementa Monumenta Studia Gothica, z. 1, red. C. von Carnap-Bornheim, J. Ilkjær, A. Kokowski, Lublin.
- Kurzyńska M., 2015, *Linowo, stanowisko 6. Birytualne cmentarzysko kultury wielbarskiej z północno-wschodniej części ziemi chełmińskiej*, Grudziądz–Toruń.
- Lissauer A., 1887, *Die prähistorischen Denkmäler der Provinz Westpreussen und der angrenzenden Gebiete*, Leipzig.
- Machnik J., 1975, *Krąg kulturowy ceramiki sznurowej*, Prahistoria Ziem Polskich, t. 2: *Neolit*, red. W. Hensel, T. Wiślański, Wrocław, s. 337–411.
- Mazurowski R.F., 1983a, *Bursztyn*, [w:] *Człowiek i środowisko w pradziejach*, red. J.K. Kozłowski, S.K. Kozłowski, Warszawa, s. 177–188.
- Mazurowski R.F., 1983b, *Bursztyn w epoce kamienia na ziemiach polskich*, Materiały Starożytne i Wczesnośredniowieczne, t. 5, s. 7–134.
- Mazurowski R.F., 1999, *Exploitation and Working of Amber during the Late Neolithic Period in the Żuławy Region. Proceedings of the International Interdisciplinary Symposium: Baltic Amber and Other Fossil Resins*, [w:] *Investigations into Amber*, red. B. Kosmowska-Ceranowicz, H. Paner, Gdańsk, s. 121–129.
- Mazurowski R.F., 2014, *Prehistoryczne bursztyniarstwo na Żuławach Wiślanych. Późnoneolityczne centrum pozyskiwania i obróbki bursztynu w niedźwiedziówcekim mikroregionie osadniczym (3300–2400 l. p.n.e.)*, Malbork.
- Olszta-Bloch M., Kurpiewski A., 2012, *Excavations of a Wielbark Culture Cemetery at Gostkowo-Folsung*, Sprawozdania Archeologiczne, t. 64, s. 1, 311–341.
- Ossowski G., 1879, *Zabytki przedhistoryczne ziem polskich*, Seryja I: *Prusy Królewskie*, Kraków.
- Ossowski G., 1881, *Mapa archeologiczna Prus Zachodnich z przyległymi częściami W. Księstwa Poznańskiego. Tekst objaśniający. Na podstawie badań dokonanych w latach 1875–1878*, Kraków.
- Piotrowski R., 1963, *Sprawozdanie Społecznego Opiekuna Zabytków Archeologicznych w Rypinie, ob. Romana Piotrowskiego z powierzchniowych badań archeologicznych prowadzonych na terenie powiatu rypińskiego w 1959 roku*, [w:] *Zbiór dokumentów*

- Tysiąclecia Państwa Polskiego w Rypinie. Badania archeologiczne w latach 1959–1962*, red. R. Piotrowski, Rypin, s. 29–30.
- Popkiewicz E., 2012, *Rekonstrukcje narzędzi, technik i technologii obróbki bursztynu z epoki kamienia*, Prace Muzeum Ziemi, nr 50, s. 91–100.
- Popkiewicz E., 2016, *Jakimi sposobami i narzędziami obrabiano paciorki bursztynowe z obiektów obrzędowych pucharów dzwonowatych z Supraśla*, *Studia i Materiały do Badań nad Neolitem i Wczesną Epoką Brązu na Mazowszu i Podlasiu*, t. 6, s. 53–73.
- Romanowska O., 1966, *Dział Archeologii – Nabytki*, *Rocznik Muzeum w Toruniu*, t. 2, z. 1–2, s. 69.
- Stawska V., 1994, *Groby wczesnośredniowieczne z miejscowości Małe Czyste, gm. Stolno, woj. toruńskie (stanowisko 20)*, [w:] *Studia nad osadnictwem średniowiecznym ziemi chełmińskiej. Wybrane zagadnienia i materiały*, red. J. Olczak, Toruń, s. 153–167.
- Stawska V., 2020, *Groby wczesnośredniowieczne*, [w:] *Małe Czyste, gmina Stolno, województwo kujawsko-pomorskie, stanowisko 20. Wielokulturowe stanowisko sepulkralne na ziemi chełmińskiej*, red. E. Bokiniec, Toruń, s. 231–252.
- Tabaczyńska E., 1959, *Obróbka metali nieżelaznych, rogu i kości oraz bursztynu we wczesnośredniowiecznym Kołobrzegu*, [w:] *Z badań nad rzemiosłem we wczesnośredniowiecznym Kołobrzegu*, *Prace Archeologiczne, Wydział Historii i Nauk Społecznych, Poznańskie Towarzystwo Przyjaciół Nauk*, t. 4, z. 1/1–2, red. W. Łosiński, E. Tabaczyńska, Poznań, s. 57–119.
- Tempelmann-Mączyńska M., 1985, *Die Perlen der römischen Kaiserzeit und der frühen Phase der Völkerwanderungszeit im mitteleuropäischen Barbaricum*, *Römisch-Germanische Forschungen*, Bd. 43, Mainz am Rhein.
- Waga T., 1932, *Tymczasowe sprawozdanie z badań na cmentarzysku Gostkowo-Folsung w powiecie toruńskim na Pomorzu*, *ZOW*, t. 7, z. 4, s. 53–57.
- Waga T., 1934, *Cmentarzysko Gostkowo-Folsung w pow. toruńskim*, *Zapiski Towarzystwa Naukowego w Toruniu*, t. 9, z. 9–10, s. 165–192.
- Wapińska A., 1993, *Ze studiów nad wczesnośredniowiecznym bursztyniarstwem gdańskim (X–XIII w.)*, *Pomorania Antiqua*, t. 15, s. 57–72.
- Wawrzykowska B., 1976, *Zagadki w Brąchnówku*, *ZOW*, t. 47, s. 146.
- Wawrzykowska B., 1987, *Zarys historii badań nad neolitem i początkami epoki brązu na ziemi chełmińskiej*, [w:] *Neolit i początki epoki brązu na ziemi chełmińskiej*, red. T. Wiślański, Toruń, s. 9–35.
- Wielowiejski P., 1996, *Bernstein in der Przeworsk-Kultur*, *Bericht der Römisch-Germanischen Kommission*, Bd. 77, s. 215–342.
- Wiślański T., 1969, *Podstawy gospodarcze plemion neolitycznych w Polsce północno-zachodniej*, Wrocław–Warszawa–Kraków.
- Wiślański T., 1975, *Kształtowanie się miejscowych kultur rolniczo-hodowlanych. Plemiona kultury pucharów lejkowatych*, *Prahistoria Ziem Polskich*, t. 2: *Neolit*, red. W. Hensel, T. Wiślański, Wrocław, s. 165–260.

- Wojtasik J., 1957, *Znaleziska bursztynowe ze stanowiska 4 w Wolinie*, Materiały Zachodniopomorskie, t. 3, s. 99–160.
- Zielonka B., 1954, *Cmentarzysko z młodszego okresu rzymskiego w m. Gostkowo, pow. Toruń*, Wiadomości Archeologiczne, t. 20, z. 1, s. 80–82.
- Zielonka B., 1954–1956, *Cmentarzysko w Bodzanowie w pow. aleksandrowskim*, Przegląd Archeologiczny, t. 10, s. 331–382.
- Zielonka B., 1960a, *Cmentarzysko ciałopalne i szkieletowe z II/III w. w miejscowości Janowo, pow. rypińskiego*, maszynopis w Archiwum DA MOT, Toruń.
- Zielonka B., 1960b, *Badania wykopaliskowe na cmentarzysku z II/III w. w Janowie, pow. rypińskim*, w 1960 r., Brzoza, maszynopis w Archiwum DA MOT, Toruń.
- Zielonka B., 1960c, *Cmentarzysko z okresu rzymskiego w miejscowości Janowo, pow. rypińskiego*, maszynopis w Archiwum DA MOT, Toruń.
- Zielonka B., 1961a, *Chrońmy zabytki archeologiczne, Marianowo, pow. Radziejów*, ZOW, R. 27, s. 225.
- Zielonka B., 1961b, *Janowo, pow. Rypin*, ZOW, R. 27, s. 224.
- Zielonka B., 1963, *Sprawozdanie Wojewódzkiego Konserwatora Zabytków Archeologicznych w Bydgoszczy mgr. Bonifacego Zielonki z przeprowadzonych wykopalisk archeologicznych w miesiącu sierpniu 1960 r. we wsi Janowo pow. Rypin*, [w:] *Zbiór dokumentów Tysiąclecia Państwa Polskiego w Rypinie. Badania archeologiczne w latach 1959–1962*, red. R. Piotrowski, Rypin, s. 32–34.
- Zielonka B., 1968, *Cmentarzysko z okresu rzymskiego w miejscowości Gostkowo-Folsąg, pow. Toruń*, Zeszyty Naukowe Uniwersytetu Mikołaja Kopernika, Archeologia, z. 26, s. 53–74.
- Zielonka B., 1974, *Cmentarzysko wczesnośredniowieczne w Brzozie, powiat Toruń*, Acta Universitatis Nicolai Copernici, t. 4, s. 235–244.
- Ziółkowski M., Paner H., brak daty, *Cmentarzysko kurhanowe Uniradze-Przewóz*, http://www.koronapirsna.pl/atracje_regionu/cmentarzysko_uniradze_przewoz.html (dostęp 24.03.2022).
- ZOW, 1931, *Zbadanie dwóch cmentarzysk ciałopalnych typu lużyckiego*, ZOW, R. 6, z. 6, s. 84.
- ZOW, 1934, *Kurhany słowiańskie wczesnohistoryczne w Unieradzu, w pow. kartuskim*, ZOW, R. 9, z. 3–5, s. 72–73.

AMBER FROM THE NEOLITHIC TO THE EARLY MIDDLE AGES
IN THE COLLECTIONS OF THE DISTRICT MUSEUM IN TORUŃ

Keywords: Toruń, archaeological collection, museum, amber.

Summary

The collections of the Archaeology Department of the District Museum in Toruń contain items made of amber obtained in various ways. These artefacts come from excavations or are loose finds, some have been donated to the museum by private persons. Partially, in the past these formed the collections of two historical scientific societies of Toruń: the Copernicus Society of Science and Art in Toruń (Coppernicus-Verein für Wissenschaft und Kunst zu Thorn) and the Scientific Society in Toruń (Towarzystwo Naukowe w Toruniu).

The article presents the basic source data of amber artefacts dating from the Neolithic to the early Middle Ages in the form of a catalogue of finds, together with a brief study and graphical documentation.