

*Institut Archeologii, Uniwersytet Mikołaja Kopernika w Toruniu  
pawelszczepanik@umk.pl*

*Paweł Szczepanik*

## STAN I POTRZEBY BADAŃ NAD ROWOKOŁEM

*Zarys treści.* W tekście podjęto problematykę stanu badań nad przestrzenią osadniczą znajdującą się na górze Rowokół. Tworzą ją domniemane grodzisko znajdujące się na szczycie góry oraz grodzisko ulokowane na jej wschodnich zboczach. W okresie późnego średniowiecza na szczycie znajdował się kościół oraz cmentarz. Tekst wskazuje na podkreślane przez badaczy niedostatki w rozpoznaniu terenowym stanowisk oraz analizie materiałów zabytkowych. Dodatkowo skłania do refleksji teoretycznej pozwalającej stworzyć kulturoznawczą interpretację tej wyjątkowej przestrzeni.

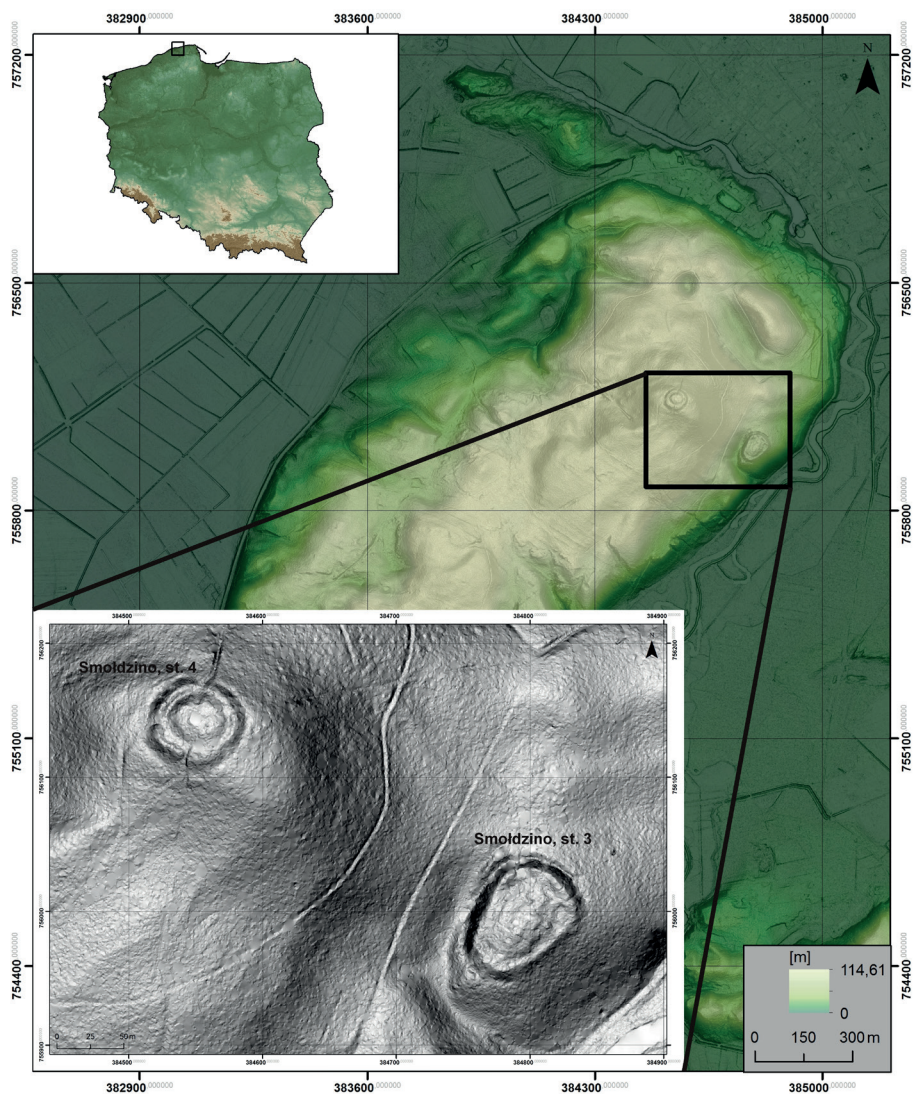
*Słowa kluczowe:* Pomorze, wczesne średniowiecze, grodziska, archeologia krajo-  
brazu, przestrzeń sakralna.

Rowokół to uznawany za górę pagórek (ryc. 1) o wysokości 115 m n.p.m. administracyjnie położony w granicach wsi Smołdzino, pow. słupski. Jest to najwyższe wzniesienie moreny czołowej między dolinami Słupi i Łupawy górujące nad ujściem tej drugiej oraz jeziorami Gardno i Łebsko (Ślaski 1972; Kamiński, Uciechowska-Gawron 1992; Malinowski 1986; 2004). Na powierzchni góry znajdują się dwa stanowiska archeologiczne (ryc. 2): na szczycie – domniemane grodzisko (Smołdzino, stan. 4 – ryc. 3), a na wschodnich zboczach – grodzisko (Smołdzino, stan. 3 – ryc. 4). W niemal wszystkich opracowaniach dotyczących tej przestrzeni znajdziemy informację o jej „kultowym charakterze” poświadczonym przez „liczne podania słowińskie”, które „wskazują na istnienie tutaj we wcz. średniowieczu pogańskiego miejsca kultowego” (Ślaski 1972, s. 560). Celem niniejszego tekstu jest przegląd opinii oraz stan badań nad archeologicznym rozpoznaniem Rowokołu, jego zabudowy, jej chronologii oraz przede wszystkim funkcji. Oprócz refleksji nad tymi kwestiami wskażemy również na potrzeby badawcze, które stanowią ważny element przyszłych prac badawczych autora.



Ryc. 1. Widok na Rowokół od południowego wschodu (fot. P. Szczepanik)

Fig. 1. View of Rowokół from the south-east (photo by P. Szczepanik)



Ryc. 2. Numeryczny model terenu Rowokołu z zaznaczonymi stanowiskami archeologicznymi (oprac. M. Skrzatek, P. Szczepanik)

Fig. 2. Numerical model of the area of Rowokół with the current archaeological sites marked (prepared by M. Skrzatek, P. Szczepanik)



Ryc. 3. Widok na wał północny domniemanego grodziska – Smoldzino, stanowisko 4 – stan na październik 2021 (fot. P. Szczepanik)

Fig. 3. View of the northern embankment of the proposed stronghold – Smoldzino, site 4 – as of October 2021 (photo by P. Szczepanik)



Ryc. 4. Widok na wał północno-zachodni fragment wału grodziska – Smoldzino, stanowisko 3 – stan na październik 2021 (fot. P. Szczepanik)

Fig. 4. View of north-west part of the stronghold's embankment – Smoldzino, site 3 – as of October 2021 (photo by P. Szczepanik)

Badania dotyczące Rowokołu mają długą metrykę i związane są w pierwszej kolejności ze średniowiecznym kościołem ulokowanym na jego szczycie (Szultka 2014). Jak zwraca uwagę Zygmunt Szultka, już XVIII-wieczni badacze Pomorza wskazywali, że na szczycie miała się znajdować kaplica pw. św. Mikołaja (Brüggemann 1784; Wustrack 1793). Co ważne, to właśnie te przekazy były źródłami informacji dla późniejszych naukowców zajmujących się tą kwestią (Szultka 2014, s. 22). Kaplica miała mieć bliżej nieokreśloną średniowieczną metrykę i służyć pielgrzymom. Według niektórych została wzniesiona zaraz po wprowadzeniu chrześcijaństwa (Esch 1926). Twierdzenie to jednak nie ma żadnych podstaw źródłowych. Rowokół wzbudzał też spore zainteresowanie folklorystów (Knoop 1885, s. 70–71; Haas 1927, s. 156) i etnografów, którzy również podają informacje na temat pogańskiego miejsca kultu na szczycie (Tetzner 1899, s. 127–128).

Początki amatorskiego zainteresowania archeologią tego regionu można łączyć z monograficznym zestawieniem stanowisk skupionych wokół Rowokołu, którego dokonał Walter Witt (1933). Autor ten, podobnie jak kilka dekad później Norbert Buske (1970), twierdził, że miejsce lokalizacji średniowiecznej kaplicy było pierwotnie miejscem pogańskiego kultu (Witt 1933, s. 56). W podobnym duchu wypowiadał się także nieco później Władysław Filipowiak (1967), określający interesujące nas stanowisko mianem otwartego miejsca kultu (Filipowiak 1993, s. 41), analogicznym do odkryć z Peryni koło Nowogrodu (por. krytycznie na temat tzw. miejsc kultu peryńskiego Klejn 1995; Słupecki 2006, s. 70). Według Kazimierza Ślaskiego na szczycie góry znajdował się punkt sygnalizacyjny, pełniący funkcję latarni morskiej. Również na drugim grodzisku miało być wielkie palenisko, gdzie „płonęły zapewne ognie ofiarne, gdyż znaleziono tam zwęglone szczątki kości i ceramiki” (Ślaski 1972, s. 560). Rowokół wzbudzał też zainteresowanie językoznawców. Franciszek Grucza uważał, że mająca skandynawskie pochodzenie nazwa jest związana z kultowym oraz nawigacyjnym charakterem góry (Grucza 1972, s. 560). Także inni badacze wskazywali na północną etymologię, oznaczającą „piaszczysty wierzchołek” (Rzetelska-Feleszko 1992, s. 187–188; Witczak 2003).

Początkami kaplicy pw. Najświętszej Maryi Panny zajął się Józef Spors, słusznie zaznaczając, że nie istnieją jak dotąd żadne przesłanki źródłowe sugerujące wcześniejszą funkcję kultową tego miejsca (Spors 1992, s. 304). Całość badań historycznych związanych z funkcjonowaniem średniowiecznej świątyni na Rowokole w sposób monograficzny podsumował w ostatnim czasie Z. Szultka, stwierdzając, że na podstawie obecnie dostępnych źródeł nie ma żadnych dowodów na istnienie wczesnośredniowiecznej świątyni pogańskiej

oraz rzekomo powstałej na jej miejscu kaplicy chrześcijańskiej, które miałyby się znajdować na szczycie góry (Szultka 2014, s. 25–29). Mediewista ten zwrócił jednocześnie uwagę na niedostateczny zakres prac archeologicznych (Szultka 2014, s. 129; 2015, s. 227).

Z najstarszych badań wykopaliskowych, które odbyły się w okresie międzywojennym, pochodzi nieokreślona liczba pochówków szkieletowych, przedmiotów żelaznych oraz ułamków ceramiki naczyniowej. Dodatkowo, w trakcie prac związanych z budową wieży triangulacyjnej w 1932 roku, na szczycie góry natrafiono na fundamenty kamiennej budowli (Witt 1933, s. 39–40; Lachowicz, Olczak, Siuchniński 1977, s. 144).

W 1962 roku pod kierownictwem Ryszarda Wołągiewicza przeprowadzono szerokopłaszczyznowe badania wykopaliskowe. We wschodniej części stanowiska numer 4 (ryc. 3) założono jeden wykop sondażowy (3–5 m × 50 m), który przecinał wał oraz część majdanu. W trakcie tych prac zarejestrowano warstwę gruzu ceglanego o sporej miąższości, w której znaleziono monety średniowieczne i nowożytnie oraz ułamki toczonych naczyń późnośredniowiecznych. Poniżej zalegał piaszczysty calec, w którym odkryto dziewięć pochówków szkieletowych ułożonych w pozycji na wznak (Lachowicz, Olczak, Siuchniński 1977, s. 144): grób 1 – pochówek mężczyzny w wieku 20–30 lat, grób 2 – pochówek dziecka o nieokreślonym wieku i płci (Rożnowski 1986, s. 119–120), grób 3 – pochówek mężczyzny w wieku 40–50 lat, w grobie tym odkryto niezidentyfikowaną monetę (Malinowski 1986, s. 39; Rożnowski 1986, s. 122), grób 4 – pochówek mężczyzny w wieku około 30 lat (Rożnowski 1986, s. 124–126), grób 5 – szczątki kostne przemieszane pochodzące od trzech osobników: mężczyzny w wieku ponad 50 lat, osobnika młodocianego w wieku 15–20 lat oraz dziecka w wieku 7–14 lat (Rożnowski 1986, s. 128), grób 6 – pochówek kobiety w wieku 25–30 lat, prawdopodobnie wtórnie w jamie znalazły się również szczątki niemowlęcia (Rożnowski 1986, s. 130), grób 7 – skupisko kości znajdujące się w bezpośrednim sąsiedztwie grobu 4, szczątki należą do dwóch osobników: młodzieńca w wieku 15–20 lat oraz dziecka w wieku poniżej 7 lat, grób 8 – pochówek noworodka, szczątki odkryte w jamie nie miały porządku anatomicznego (Rożnowski 1986, s. 131), grób 9 – pochówek mężczyzny w wieku ponad 60 lat (Rożnowski 1986, s. 132). Niestety z nawarstwień tworzących wał nie pozyskano żadnego materiału datującego (Lachowicz, Olczak, Siuchniński 1977, s. 144).

W tym samym sezonie badawczym przeprowadzono szerokopłaszczyznowe badania wykopaliskowe na stanowisku numer 3 – grodzisko ułożone na wschodnich zboczach góry (przedwojenna nazwa lokalna „Schlossberg”) (ryc. 4).

Obiekt jest zlokalizowany w miejscu eksponowanym, na stromym stoku opadającym ku dolinie Łupawy, w odległości około 100 m od rzeki. Jest to grodzisko wyżynne typu pierścieniowatego, o owalnym kształcie, z lekko wypukłym majdanem, wał jest dobrze widoczny, choć miejscami zniszczony. Po jego wewnętrznej stronie znajduje się nieckowate zagłębienie, a na zewnątrz obwałowań w części północno-zachodniej znajduje się fałda ziemna oddzielona suchą fosą, która została zinterpretowana jako „bastion” (Lachowicz, Olczak, Siuchniński 1977, s. 142). Ze starszych badań, zapewne Barbary Traczykówny, pochodzi 13 bryłek polepy oraz 14 fragmentów naczyń, w tym 7 górą obtaczanych i 7 mało charakterystycznych. Dopiero jednak prace R. Wołągiewicza przyniosły przełom w rozpoznaniu przestrzeni grodziska. Badaniami objęto bowiem około 700 m<sup>2</sup>, a wykopy usytuowane na głównych osiach obiektu obejmowały zarówno majdan, jak i wały. Jeśli chodzi o materiały, to w wewnętrznej kotlinie przywałowej, o szerokości do 2,5 m, odkryto warstwy spalenizny z kośćmi zwierzęcymi i wczesnośredniowiecznym materiałem ceramicznym. Oprócz tego w środkowej części majdanu odnotowano wieniec sześciu palenisk, największe o średnicy 2,45 m. W paleniskach również znaleziono kości zwierzęce i fragmenty naczyń oraz kamienne żarna. Kolejne dwa paleniska o średnicy 4 m i 6 m zlokalizowano w południowo-wschodniej części grodziska. W ich wypełniskach poza spalenizną był materiał ceramiczny (Wołągiewicz 1962). Dodatkowo z warstw kulturowych zarejestrowanych na stanowisku pozyskano „otwarty pierścień brązowy, fragment kabłączka (?), »grot żelazny« i nieokreśloną liczbę pręślików glinianych” (Lachowicz, Olczak, Siuchniński 1977, s. 142). Całość odkrytych materiałów pozwoliła wydatować obiekt na VIII–IX wiek. Niestety, jak dotąd nie opracowano wyników badań przeprowadzonych na stanowisku oraz znalezionych na nim materiałów ruchomych. W pracy Franciszka Lachowicza, Jerzego Olczaka i Kazimierza Siuchnińskiego znajdziemy precyzyjne wyjaśnienie tej sytuacji: „ze względu na planowane monograficzne opracowanie materiałów z tego stanowiska ograniczamy się tutaj jedynie do ogólnej charakterystyki wyników badań z 1962 roku, opierając się wyłącznie na powielanym sprawozdaniu R. Wołągiewicza i własnej autopsji” (Lachowicz, Olczak, Siuchniński 1977, s. 144). Stan ten pomimo upływu 60 lat nie uległ zmianie.

Następnymi badaniami wykopaliskowymi, przeprowadzonymi na stanowisku 3 w 1977 roku, kierował Tadeusz Malinowski. Objęto nimi jeden wykop założony w północno-wschodniej części stanowiska, jednak jego lokalizacja i relacja ze starszymi wykopami są mało precyzyjne i trudno określić, z czego wynikają. Tadeusz Malinowski tak opisał tę sytuację: „[...] zrezygnowano

z podawania na tych samych planach zasięgu wykopalisk z 1962 i 1977 r., gdyż takie ujęcie nie tylko nie odpowiadałoby prawdzie, lecz nie miałyby nawet cech prawdopodobieństwa” (Malinowski 1986, s. 38). Przebadano wówczas powierzchnię około 1 ara, a lokalizacja wykopów była związana z pracami wokół wieży oraz wykopaniem rowu pod jej uziemienie.

W wykopach zarejestrowano poziomy gruzowiska powstałego w wyniku rozbiórki średniowiecznej kaplicy oraz dziewięć kolejnych, wkopanych w całość, grobów szkieletowych: grób 10 – pochówek dziecka zmarłego w wieku 8–9 lat, grób 11 – pochówek kobiety w wieku 20–30 lat (Rożnowski 1986, s. 134–135), grób 12 – pochówek dziecka w wieku 8–14 lat i fragment kości czaszki osoby dorosłej (Rożnowski 1986, s. 136), grób 13 – pochówek dziecka w wieku 8–9 lat (Rożnowski 1986, s. 138), grób 14 – pochówek kobiety (?) w wieku 15–20 lat (Rożnowski 1986, s. 140), grób 15 – pochówek dziecka w wieku 8–14 lat (Rożnowski 1986, s. 141) oraz dwie kłódki żelazne pierwotnie owinięte w tkaninę, znalezione na wysokości prawego łokcia, i denar pomorski z XV wieku (Malinowski, Piniński 1978, s. 105) po lewej stronie szkieletu, w pobliżu dolnej nasady kości ramiennej, a ponadto szpilkę miedzianą przy lewej kości przedramiennej oraz fragment naczynia pradziejowego lub wczesnośredniowiecznego na złożu wtórnym (Malinowski 1986, s. 17–18), grób 16 – pochówek dziecka w wieku 8–14 lat (Rożnowski 1986, s. 142) z denarem słupskim z około 1420 roku, złożonym na wysokości kości prawego przedramienia (Malinowski 1986, s. 18), grób 17 – pochówek dziecka w wieku około roku (Rożnowski 1986, s. 143), grób 18 – pochówek kobiety (?) w wieku 20–30 lat (Rożnowski 1986, s. 145).

Podczas tych prac odkryto również materiały ruchome w postaci fragmentów ceramiki naczyniowej oraz wyrobów krzemienych z okresu neolitu (Jankowska 1986), fragmenty ceramiki naczyniowej związane z kulturą lużycką (Malinowski 1986, s. 20), pojedyncze fragmenty naczyń ręcznie lepionych pochodzących prawdopodobnie z okresu wpływów rzymskich (Malinowski 1986, s. 31–32). Kolejną fazą użytkowania Rowokołu rozpoznaną dzięki analizie ceramiki naczyniowej jest okres wczesnego średniowiecza. W czasie badań w 1972 roku znaleziono fragmenty naczyń zarówno częściowo, jak i całkowicie obtaczanych (Malinowski 1986, s. 23, 30–31). Najliczniejszy materiał związany był z okresem funkcjonowania kaplicy oraz cmentarza. Poza dziesiątkami fragmentów ceramiki naczyniowej: stalowszarej, ceglastej i ceglastej polewanej (Malinowski 1986, s. 20–34) odnotowano kilkadziesiąt gwoździ żelaznych, a także żelazny grot bełtu, fragmenty nieokreślonych przedmiotów żelaznych i brązowych, ołowiane oprawy szyb, kulisty paciorek kościany, kulkę z gliny,



osełkę kamienną, paciorek z przezrystego szkła oraz inne drobne i nieokreślone przedmioty (Malinowski 1986, s. 35–36). Oprócz tego natrafiono na kilka srebrnych monet: brakteat pomorski z XV wieku, brakteat elbląski z około 1457–1480 roku, brakteat krzyżacki Ludwiga von Erlichshausena z 1454–1466 roku, dwa denary kołobrzeskie z XV wieku, nieczytelny denar późnośredniowieczny i monetę 1-feningową III Rzeszy Niemieckiej (Malinowski, Piniński 1978, s. 103–106).

Ostatnie jak dotąd wykopaliska o charakterze ratowniczym, związane z remontem wieży, przeprowadzono w 1996 roku. Kierował nimi Roman Kamiński. Z powodu charakteru prac lokalizacja wykopów archeologicznych nie była niestety podyktowana pytaniami badawczymi. W dwóch wykopach odkryto liczne fragmenty późnośredniowiecznych naczyń ceramicznych, kafli, szkła, ceramiki budowlanej oraz przedmiotów żelaznych z okresu średniowiecza i nowożytności. W wykopie 1, o niewielkich rozmiarach 2,8 × 2,9 m, zarejestrowano pięć warstw kulturowych, osiem częściowo rozpoznanych pochówków szkieletowych o odmiennych orientacjach i stanie zachowania oraz liczbie pochowanych w nich osób: grób 1 – szczątki trzech osób: dziecka zmarłego przed 2. rokiem życia, mężczyzny w wieku 30–40 lat i osoby dorosłej o nieokreślonej płci, grób 2 – pochówek dorosłego mężczyzny, grób 3 – pochówek dorosłego mężczyzny, grób 4 – pojedyncza kość kończyny dolnej należąca do osoby dorosłej, grób 5 – pochówek dorosłej kobiety, grób 6 – pochówek dziewczynki zmarłej przed 2. rokiem życia, grób 7 – pochówek nieokreślony, grób 8 – w grobie odkryto czaszkę dziecka w wieku do 7 lat (Kamiński, Uciechowska-Gawron 1999, s. 407–408). Oprócz pochówków w wykopie zarejestrowano fragment kamiennego ogrodzenia cmentarza (Kamiński, Uciechowska-Gawron 1999, s. 408–409). W wykopie 2, o powierzchni około 40 m<sup>2</sup> – 6 × 6 m z poszerzeniem 2 × 0,8 m, zarejestrowano sześć warstw kulturowych z licznym materiałem ruchomym i gruzem. Odkryto w nim pięć grobów jamowych: grób 1 – pochówek mężczyzny w wieku powyżej 50 lat, grób 2 – pochówek mężczyzny w wieku około 20 lat, grób 3 – skupisko kości, w którym rozpoznano szczątki dwójki dzieci w wieku około 7 lat, dziecka w wieku 4–6 lat, mężczyzny w wieku 40–50 lat, mężczyzny w wieku około 50 lat, grób 4 – pochówek dziecka w wieku 1–2 lata, grób 5 – być może związany z grobem 4, z którym mógł tworzyć wspólny grób ze szczątkami osoby dorosłej o nieokreślonej płci (Kamiński, Uciechowska-Gawron 1999, s. 412–413). Najistotniejszym efektem prac w wykopie 2 było częściowe odsłonięcie północnego skrzydła transeptu i prawdopodobnej przypory kamiennego fundamentu kościoła. Mur wschodni transeptu był zbudowany z kamieni polnych średniej wielkości ułożonych warstwowo bez

zaprawy wapiennej (Kamiński, Uciechowska-Gawron 1999). Oprócz materiałów związanych z okresem funkcjonowania cmentarza i kościoła na złożu wtórnym odnotowano pojedyncze wyroby wykonane z krzemienia bałtyckiego. Pierwszy, pochodzący z szeroko rozumianej epoki kamienia, był w wykopie 1, kolejne dwa znalezione w wykopie 2 to odłupek i tyliczak z mezolitu (Kamiński, Uciechowska-Gawron 1999, s. 422).

Jeśli chodzi o próby całościowego określenia funkcji Rowokołu w pradziejach i średniowieczu, to trzeba podkreślić rolę Tadeusza Malinowskiego, który na temat pobytu człowieka na Rowokole wypowiadał się kilkakrotnie (1986; 1988; 2004). W swoich interpretacjach przyjmował hipotezę zakładającą, że szczyt góry był miejscem kultu przyrody, a praktyki obrzędowe odbywały się tam pod gołym niebem. Według niego Rowokół miał pełnić funkcje kultowe (Malinowski 2004, s. 295–297) analogiczne do tych związanych z Górą Chełmską pod Koszalinem (na temat Góry Chełmskiej por. Janocha, Lachowicz 1991; Kuczkowski 2013) oraz masywem Ślęzy (por. Słupecki 1992; Rosik 2001; Domański 2002; Mierzwiński 2015; Rębkowski 2022). Malinowski postulował również potrzebę dalszych badań archeologicznych, wnikliwej analizy już pozyskanych materiałów oraz opracowania monografii stanowiska numer 4 (Malinowski 1986, s. 7). Także Roman Kamiński i Anna Uciechowska-Gawron wypowiadali się w podobnym tonie: „Po pierwsze, znając już lokalizację kaplicy NMP, postuluje się całkowite jej odkrycie, rekonstrukcję, jaką zrealizowano na Górze Chełmskiej koło Koszalina, i przebadanie pozostałej części cmentarzyska. Spełnienie tego postulatu naświetliłoby w dużym stopniu problem kultu chrześcijańskiego na świętej górze Rowokół w okresie średniowiecznym do czasów reformacji [...]. Pozostał problem okalających wzgórze Rowokół wałów i fosy. Przebadanie tych obiektów dałoby być może odpowiedź na ich funkcje, a tym samym naświetliłoby rolę samej góry Rowokół w okresie przedchrześcijańskim” (Kamiński, Uciechowska-Gawron 1999, s. 425). Powyższe słowa ukazują rangę znalezisk oraz potrzebę ich szerokiej analizy, która niestety nie została jak dotąd przeprowadzona. Materiały te stanowią bezcenne źródło do rozpoznania znaczenia i funkcji Rowokołu, dlatego też ich analiza oraz multidyscyplinarne opracowanie są w opinii autora niniejszego tekstu jednym z kluczowych zadań badawczych.

Największe problemy interpretacyjne dotyczą funkcji szczytu w okresie przedchrześcijańskim oraz hipotetycznej sakralnej waloryzacji tej przestrzeni. Problematyka znaczenia Rowokołu w kontekście przedchrześcijańskich wierzeń Słowian weszła na stałe do prac z tego zakresu. Takie badania podjął Władysław Filipowiak, stosując porównanie danych toponomastycznych z ar-

cheologicznymi, dowodząc przedchrześcijańskiego charakteru kultu sprawowanego na górze (Filipowiak 1967, s. 10). Aleksander Gieysztor wskazywał z kolei na bliżej nieokreśloną zgodność między podaniami lokalnymi a wynikami prac badawczych (Gieysztor 2004, s. 224). Według Leszka Słupeckiego Rowokół należy włączyć do grupy „świętych gór”. Zwrócił on uwagę na niewielkie rozpoznanie wykopaliskowe i dalece niewystarczające opracowanie materiałów archeologicznych (Słupecki 1992, s. 9; 1994, s. 184). Andrzej Kuczkowski w przeprowadzonej analizie „świętych gór” z terenów Polski stwierdził, że Rowokół pełnił funkcję sakralną od czasów pradziejowych do późnego średniowiecza (Kuczkowski 2007, s. 101–102). Z kolei Janusz Cieślik w zestawieniu wszystkich mniej lub bardziej domniemanych miejsc kultu pogańskiego na ziemiach polskich wskazał, po raz kolejny, na niewielki stan rozpoznania archeologicznego i brak publikacji z badań przeprowadzonych w latach 60. i 70. XX wieku (Cieślik 2010, s. 38, 78–79). Ważnej analizy środowiska przyrodniczego w kontekście rozważań mitologiczno-symbolicznych dokonał Wojciech Chudziak, zauważając, że pomorskie „święte góry” przy zróżnicowaniu strukturalnym mają cechę wspólną, za jaką należy uznać bezpośrednią bliskość akwenów śródlądowych (Chudziak 2010, s. 295). Ciekawie prezentują się również próby analizy porównawczej przestrzeni sakralnej Słowian północno-zachodnich i Prusów (Szczepanik, Wadył 2012; 2014). Również Kamil Kajkowski wskazał na kultową funkcję grodziska ulokowanego na zboczach (Kajkowski 2018, s. 136; 2019, s. 97–98). Pozautylitarny charakter wałów okalających szczyt oraz potencjalna funkcja sakralna grodziska ulokowanego na zboczach zostały również wskazane w najnowszej pracy autora niniejszego szkicu dotyczącej przedchrześcijańskich wierzeń Słowian północno-zachodnich (Szczepanik 2020, s. 313–314). W analizie tej elementy przestrzeni kulturowej wczesnośredniowiecznej Słowiańszczyzny są interpretowane jako fizjograficzne realizacje treści mitycznych (Szczepanik 2020, s. 261–272). W kontekście Rowokołu zwraca także uwagę analogia w postaci organizacji przestrzeni na Ślęży (Szczepanik 2020, s. 314), gdzie na wschodnich zboczach ulokowano niewielkie grodzisko o pozautylitarnych funkcjach (Domański 2002, s. 103–104). Niestety, wszystkie z wymienionych publikacji w dużej mierze jedynie powielają starsze hipotezy i interpretacje, co po raz kolejny należy wiązać z niewielkim poziomem rozpoznania archeologicznego i brakiem opracowania materiałów archiwalnych.

Badania nad złożonymi i dynamicznie rozumianymi funkcjami Rowokołu w pradziejach i wczesnym średniowieczu, a także w szerszym ujęciu nad krajobrazem sakralnym społeczności przedchrześcijańskich Pomorza należy uznać

za dalece niewystarczające i będące wciąż – mimo ogromnego zainteresowania i literatury przedmiotu – na wstępnym etapie. Przedstawiony stan badań unaczynia więc potrzebę przeprowadzenia nowoczesnych, multidyscyplinarnych badań archeologicznych, których celem jest poznanie charakteru przestrzeni kulturowej góry, przesyconej – jak zakładamy – treściami o charakterze religijno-mitycznym (Szczepanik 2020, s. 249–260). Tak pojmowane badania krajobrazu wydają się mieć ogromny potencjał poznawczy (Tilley 1994; Davis, Thomas 2008), wykraczający daleko poza tradycyjnie rozumianą archeologię osadnictwa (Rączkowski 2018). Zakładamy przy tym, że sposób organizacji przestrzeni odnosił się wprost do szeregu sensów o charakterze religijno-mitycznym (por. m.in. Bystron 1939, s. 25; Czarnowski 1939; Guriewicz 1976, s. 29–94; Ostoja-Zagórski 1992). Interesująca nas kultura reprezentowała bowiem religijno-mityczną waloryzację światopoglądową, w której wszelkie czynności oraz składniki kultury są złożone – miały jednocześnie charakter techniczno-użytkowy i komunikacyjny – były podporządkowane treściom religijnym (Pałubicka 1985; Bajburin 1998; Kowalski 2014). To właśnie tak pojmowane studia nad przestrzenią, postrzeganą jako aktywny element rzeczywistości kulturowej, pozwolą na próbę zrozumienia znaczenia i funkcji Rowokołu oraz będą mogły być wykorzystywane do analizy krajobrazów analogicznych.

Oczywiście poza refleksją teoretyczną konieczne jest przeprowadzenie interdyscyplinarnych badań archeologicznych na obu stanowiskach, ponieważ dopiero rozpoznanie całego, dualnego kompleksu pozwoli skonstruować jego obraz w przeszłości. Możemy założyć, że stanowiska stanowią binarny kompleks składający się z obiektów nie tylko o odmiennej wielkości i formie, ale przede wszystkim funkcjach. Poszukiwanie odpowiedzi na pytania dotyczące chronologii oraz sposobu użytkowania obu stanowisk należy rozpocząć od analizy materiałów archiwalnych, w dalszej części od kolejnych badań wykopaliskowych. W przyjętej hipotezie zakładamy, że szczyt góry wydzielony z przestrzeni wałem można uznać za najwyższą sferę *sacrum*, która nie była przeznaczona do działań obrzędowych z udziałem większych grup ludzi. Odizolowany szczyt porażał swoistą sakralnością pustki (Otto 1999, s. 88–89), która wyznaczała przestrzeń przynależną jedynie bóstwom i postaciom mitycznym, ewentualnie kapłanom sprawującym kult. Do innych sfer aktywności ludzkiej odnosiło się z kolei grodzisko ulokowane na zboczach. W tym miejscu możemy spodziewać się właściwej sfery obrzędowej, której materialne pozostałości – w postaci obiektów nieruchomych, artefaktów oraz szczątków roślinnych i zwierzęcych – stają się bezcennym materiałem badawczym dla poznania przedchrześcijańskiej obrzędowości. W przypadku tego kompleksu właściwe wydaje się

modelowe odróżnienie „miejsca świętego”, za jakie możemy uznać otoczony wałem szczyt, od „miejsca kultu”, za jakie trzeba uznać grodzisko na zboczu (Słupecki 2000; 2006, s. 68–69; Brink 2001; Szczepanik 2020, s. 258–259). Rozróżnienie funkcjonalne małych i średnich grodzisk, w ramach podwójnych kompleksów osadniczych, staje się coraz bardziej widoczne dzięki intensyfikacji badań archeologicznych na wyspach i półwyspach jeziornych (Chudziak 2014), a także w przypadku innych mikroregionów, których przykładem może być kompleks stanowisk w Osiekach i Jutrzence w powiecie bytowskim (Szczepanik 2021). Rozważania dotyczące Rowokołu będą mogły być zatem wykorzystane do badań nad funkcjami innych wyżynnych grodzisk, w przypadku których coraz liczniejsze są interpretacje wskazujące na ich związek ze sferą obrzędowo-sakralną (por. m.in. Chudziak 2003; 2006; 2010; 2014; Chrzan, Czapla, Moździoch 2014; Dulinicz 2000, s. 92–95; Moździoch 2000; Urbańczyk 2008, s. 113–133).

Podsumowując, należy podkreślić słaby stan archeologicznego rozpoznania stanowisk ulokowanych na szczytach bądź zboczach gór, które często dość swobodnie łączy się ze sferą przedchrześcijańskich wierzeń jedynie na podstawie źródeł etnograficznych. Badania archeologiczne prowadzone na tych stanowiskach były realizowane zazwyczaj kilkadziesiąt lat temu, bez możliwości wykonania analiz datowania bezwzględne, analiz związanych z możliwościami płynącymi z danych ALS oraz badań geomorfologicznych. Z drugiej strony wciąż widoczny jest brak krytycznej refleksji antropologiczno-kulturoznawczej. Potrzeba badań na stanowiskach w typie „świętych gór” oraz potencjał płynący z ich wyników stają się tym większe, gdy porównujemy je ze zmieniającym się bardzo dynamicznie stanem badań nad „świętymi wyspami” (por. m.in. Chudziak 2010; 2011; Chudziak, Kaźmierczak 2014). Bezrefleksyjne powielanie opinii na temat roli stanowisk ulokowanych na szczytach gór, bez przeprowadzenia nowoczesnych badań, niestety nie wnosi nic nowego w kontekście ich poznania i szerzej w kontekście odtworzenia minionego krajobrazu kulturowego. Wszystkie te elementy uwidaczniają potrzebę analizy materiałów archiwalnych oraz przeprowadzenia niezbędnych prac wykopaliskowych. Pozyskane materiały należałoby poddać zarówno badaniom formalno-typologicznym, jak i specjalistycznym, ze szczególnym uwzględnieniem datowań bezwzględnych, analiz paleośrodowiskowych, antropologicznych, archeozoologicznych, paleobotanicznych, architektonicznych oraz szczegółowych analiz fizykochemicznych. Prace archeologiczne należy zaś poprzedzić wieloaspektowymi badaniami nieinwazyjnymi. Wyniki wszystkich wyżej wymienionych analiz powinny ułatwić znalezienie odpowiedzi na szereg pytań badawczych, w szczególności

tych dotyczących funkcji struktur znajdujących się w różnych miejscach Rowokołu oraz kwestii związanych z relacjami funkcjonalnymi między obiektem na szczycie a grodziskiem, jak również ewentualnymi zależnościami chronologicznymi. Na koniec wyniki tych badań należałoby skonfrontować z analizami analogicznych struktur osadniczych z Pomorza i porównać z wynikami prac na analogicznych stanowiskach z terenów całej Słowiańszczyzny Zachodniej i basenu Morza Bałtyckiego. Wszystkie z wymienionych wyżej kwestii stoją w centrum realizowanych i przyszłych planów badawczych autora.

### Bibliografia

- Bajburin A., 1998, *Semiotyczne aspekty funkcjonowania rzeczy*, Polska Sztuka Ludowa. Konteksty, t. 52, z. 3–4, s. 109–117.
- Brink S., 2001, *Mythologizing Landscape. Place and Space of Cult and Myth*, [w:] *Kontinuitäten und Brüche in der Religionsgeschichte. Ergänzungsbände zum Reallexikon der Germanischen Altertumskunde*, hrsg. von M. Stausberg, Berlin–New York, s. 76–112.
- Brüggemann L.W., 1784, *Ausführliche Beschreibung des gegenwärtigen Zustandes des Königl. Preußischen Herzogthums Vor- und Hinter-Pommern*, Bd. 2, Stettin.
- Buske N., 1970, *Die Marienkapellen auf dem Gollen, dem Revekol und dem Heiligen Berg bei Pollnow*, Baltische Studien. Neue Funde, Bd. 56, s. 17–40.
- Bystron J.S., 1939, *Czynniki magiczno-religijne w osadnictwie*, Przegląd Socjologiczny, t. 7, s. 25–46.
- Chrzan K., Czapla K., Moździoch S., 2014, *Funkcje grodów w państwach wczesnośredniowiecznej Europy Środkowej. Społeczeństwo, gospodarka, ideologia*, Wrocław–Głogów.
- Chudziak W., 2003, *Wczesnośredniowieczna przestrzeń sakralna in Culmine na Pomorzu Nadwiślańskim*, Mons Sancti Laurentii, t. 1, Toruń.
- Chudziak W., 2006, *Problem projekcji mitu kosmologicznego na organizację przestrzeni sakralnej in Culmine na Pomorzu Nadwiślańskim*, Slavia Antiqua, t. 47, s. 67–97.
- Chudziak W., 2010, *Przestrzeń pogańskiego sacrum w krajobrazie przyrodniczo-kulturowym Słowian pomorskich*, [w:] *Sacrum pogańskie – Sacrum chrześcijańskie. Kontynuacja miejsc kultu we wczesnośredniowiecznej Europie Środkowej*, red. K. Bracha, C. Hadamik, Warszawa, s. 289–317.
- Chudziak W., 2011, *Miejsca kultu pogańskiego w krajobrazie przyrodniczo-kulturowym Pomorza we wczesnym średniowieczu*, [w:] *Polska i Europa w średniowieczu. Przemiany strukturalne. Podmioty i przedmioty w badaniach historycznych*, red. M. Adamczewski, Warszawa, s. 27–48.
- Chudziak W., 2014, *Z badań nad funkcją małych i średnich warowni na obszarze Pomorza*, [w:] *Funkcje grodów w państwach wczesnośredniowiecznej Europy Środkowej*.

- Spółeczeństwo, gospodarka, ideologia*, red. K. Chrzan, K. Czapla, S. Moździoch, Wrocław–Głogów, s. 43–59.
- Chudziak W., Kaźmierczak R., 2014, *The Island in Żółte on Lake Zarańskie. Early Medieval Gateway into West Pomerania*, Toruń.
- Cieślak J., 2010, *Uwagi o stanie badań nad miejscami kultu pogańskiego Słowian na ziemiach polskich*, [w:] *Sacrum pogańskie – Sacrum chrześcijańskie. Kontynuacja miejsc kultu we wczesnośredniowiecznej Europie Środkowej*, red. K. Bracha, C. Hadamik, Warszawa, s. 27–80.
- Czarnowski S., 1939, *Podział przestrzeni i jej ograniczenie w religii i magii*, *Przegląd Socjologiczny*, t. 7, s. 3–21.
- Davis B., Thomas J., 2008, *Handbook of Landscape Archaeology*, New York.
- Domański G., 2002, *Ślęza w pradziejach i średniowieczu*, Wrocław.
- Dulinicz M., 2000, *Miejsca, które rodzą władzę (najstarsze grody słowiańskie na wschód od Wisły)*, [w:] *Człowiek, sacrum, środowisko. Miejsca kultu we wczesnym średniowieczu*, red. S. Moździoch, Wrocław, s. 85–98.
- Esch M., 1926, *Pommersche Wallfahrtsberge*, *Unsere Heimat*, nr 18, s. 1.
- Filipowiak W., 1967, *Słowiańskie miejsca kultowe Pomorza Zachodniego w świetle badań archeologiczno-toponomastycznych*, *Przegląd Zachodniopomorski*, t. 5, s. 5–15.
- Filipowiak W., 1993, *Słowiańskie wierzenia pogańskie u ujścia Odry*, [w:] *Wierzenia przedchrześcijańskie na ziemiach polskich*, red. M. Kwapiński, H. Paner, Gdańsk, s. 19–46.
- Gieysztor A., 2004, *Mitologia Słowian*, wyd. 3, oprac. A. Pieniądz, Warszawa.
- Grucza F., 1972, *Rowokół (Rewekol)*, [w:] *Słownik starożytności słowiańskich*, t. 4, cz. 2, s. 560.
- Guriewicz A., 1976, *Kategorie kultury średniowiecznej*, Warszawa.
- Haas A., 1927, *Pommersche Sagen*, Leipzig.
- Jankowska D., 1986, *Materiały neolityczne*, [w:] *Źródła archeologiczne i antropologiczne do dziejów Rowokołu*, red. T. Malinowski, Słupsk, s. 107–110.
- Janocha H., Lachowicz F., 1991, *Góra Chełmska. Miejsce dawnych kultów i Sanktuarium Maryjne*, Koszalin.
- Kajkowski K., 2018, *Zagadnienie tzw. grodów kultowych na wczesnośredniowiecznym Pomorzu*, *Slavia Antiqua*, t. 59, s. 129–152.
- Kajkowski K., 2019, *Obrzędowość religijna Pomorzan we wczesnym średniowieczu. Studium archeologiczne*, Wrocław.
- Kamiński R., Uciechowska-Gawron A., 1999, *Badania ratownicze na górze Rowokół w 1996 r.*, *Materiały Zachodniopomorskie*, t. 45, s. 403–452.
- Klejn L., 1995, *On the Old Russian Pagan Sanctuaries*, [w:] *Russian Christian Archaeology*, t. 1, St. Petersburg–Pskov, s. 71–79.
- Knoop O., 1885, *Volkssagen, Erzählungen, Aberglauben, Gebräuche und Märchen aus dem östlichen Hinterpommern*, Posen.

- Kowalski A.P., 2014, *Antropologia zamierzchłych znaczeń*, Toruń.
- Kuczkowski A., 2007, *Słowiańskie „święte” góry na terenie ziem polskich we wczesnym średniowieczu. Próba zarysowania problematyki*, *Slavia Antiqua*, t. 48, s. 97–123.
- Kuczkowski A., 2013, *Cholin – Gollenberg – Góra Chełmska. Źródła archeologiczne do dziejów Góry Chełmskiej koło Koszalina*, Koszalin.
- Lachowicz F., Olczak J., Siuchniński K., 1977, *Osadnictwo wczesnośredniowieczne na Po-brzeżu i Pojezierzu Wschodniopomorskim. Wybrane obszary próbne. Katalog*, Poznań.
- Malinowski T., 1986, *Źródła archeologiczne i antropologiczne do dziejów Rowokołu*, Słupsk.
- Malinowski T., 1988, *Zur Geschichte des Revekol (Rowokół), das heiligen Berges in Hinterpommern*, *Baltische Studie. Neue Funde*, Bd. 74, s. 19–31.
- Malinowski T., 2004, *Charakter pobytu człowieka w pradziejach i średniowieczu na szczycie góry Rowokół*, [w:] *Przez pradzieje i wczesne średniowiecze. Księga jubileuszowa na siedemdziesiąte piąte urodziny docenta doktora Jana Gruby*, red. J. Libera, A. Zakoscielna, Lublin, s. 293–299.
- Malinowski T., Piniński J., 1978, *Monety średniowieczne ze Smołdzina w woj. słupskim*, *Koszalińskie Zeszyty Muzealne*, t. 8, s. 103–109.
- Mierzwiński A., 2015, *Lwy znad Czarnej Wody. Opowieść o sacrum ślązkiego krajobrazu w XII–XIX wieku*, Wrocław.
- Moździoch S., 2000, *Archeologiczne ślady kultu pogańskiego na Śląsku wczesnośredniowiecznym*, [w:] *Człowiek, sacrum, środowisko. Miejsca kultu we wczesnym średniowieczu*, red. S. Moździoch, Wrocław, s. 155–193.
- Ostoja-Zagórski J., 1992, *Studia osadnicze w świetle teoretycznych problemów archeologii*, [w:] *Problemy badań nad osadnictwem pradziejowym*, red. B. Gediga, Wrocław, s. 17–23.
- Otto R., 1999, *Świętość. Elementy irracjonalne w pojęciu bóstwa i ich stosunek do elementów racjonalnych*, Warszawa.
- Pałubicka A., 1985, *O trzech odmianach waloryzacji światopoglądowej*, *Studia Metodologiczne. Zeszyty poświęcone integracji nauki*, t. 24, s. 51–76.
- Rączkowski W., 2018, *O rzece i grzędawisku: parę refleksji na temat teorii i praktyki studiów osadniczych*, [w:] *Archeologia dawnego osadnictwa Wielkopolski*, red. H. Machajewski, Poznań, s. 11–29.
- Rębkowski M., 2022, *Co znajdowało się na Górze Chełmskiej we wczesnym średniowieczu?*, [w:] *W świecie bogów, ludzi i zwierząt. Studia ofiarowane Profesorowi Leszkowi Pawłowi Śłupeckiemu*, red. M. Dzik, R. Gogosz, J. Morawiec, L. Poniewozik, Rzeszów, s. 345–355.
- Rosik S., 2001, *W cieniu „śląskiego Olimpu...” Uwagi nad możliwością kosmicznej waloryzacji góry Ślęży w badaniach nad historią religii*, [w:] *Orginesmundi, gentium et civitatum*, red. S. Rosik, P. Wiszewski, Wrocław, s. 62–72.
- Rożnowski F., 1986, *Materiały antropologiczne*, [w:] *Źródła archeologiczne i antropologiczne do dziejów Rowokołu*, red. T. Malinowski, Słupsk, s. 117–171.



- Rzetelska-Feleszko E., 1992, *Nazwa góry Rowokół*, [w:] *Studia kaszubsko-słowińskie. Materiały z II Konferencji Słowińskiej (Łeba 11–13.05.1992)*, red. J. Treder, Łeba, s. 185–190.
- Słupecki L.P., 1992, *Ślęza, Radunia, Wieżyca. Miejsca kultu pogańskiego Słowian w średniowieczu*, *Kwartalnik Historyczny*, r. 99, z. 2, s. 3–15.
- Słupecki L.P., 1994, *Slavonic Pagan Sanctuaries*, Warsaw.
- Słupecki L.P., 2000, *Sanktuaria w świecie natury u Słowian i Germanów. Święte gaje i ich bogowie*, [w:] *Człowiek, sacrum, środowisko. Miejsca kultu we wczesnym średniowieczu*, *Spotkania Bytomskie*, t. 4, red. S. Moździoch, Wrocław, s. 39–46.
- Słupecki L.P., 2006, *Miejsca kultu pogańskiego w Polsce na tle badań nad wierzeniami Słowian*, [w:] *Stan i potrzeby badań nad wczesnym średniowieczem w Polsce – 15 lat później*, red. W. Chudziak, S. Moździoch, Toruń–Wrocław–Warszawa, s. 63–81.
- Spors J., 1992, *W kwestii początków kultu chrześcijańskiego na górze Rowokół koło Smołdzina. (O domniemanym kościele św. Mikołaja)*, *Materiały Zachodniopomorskie*, t. 38, s. 301–311.
- Szczepanik P., 2020, *Rzeczywistość mityczna Słowian północno-zachodnich i jej materialne wyobrażenia. Studia z zakresu etnoarcheologii religii*, Toruń.
- Szczepanik P., 2021, *Wstępne wyniki badań weryfikacyjno-sondażowych na grodziskach wczesnośredniowiecznych w Jutrzence i Osiekach, gm. Borzytuchom, pow. bytowski*, [w:] *XXII Sesja Pomorzoznawcza. Od epoki kamienia do nowożytności*, red. J. Woźny, J. Łoś, J. Łoś, Bydgoszcz, s. 248–260.
- Szczepanik P., Wadyl S., 2012, *Uwagi o przestrzeni sakralnej północno-zachodniej Słowiańszczyzny i Prus we wczesnym średniowieczu*, *Pruthenia. Pismo poświęcone Prusom i ludom bałtyjskim*, t. 7, s. 37–64.
- Szczepanik P., Wadyl S., 2014, *A Comparative Analysis of Early Medieval North-West Slavonic and West Baltic Sacred Landscapes. An Introduction to the Problems, Networks and Neighbours*, Vol. 2: 1, s. 1–19.
- Szultka W., 2014, *Świątynia na Rowokole i jej funkcje*, Słupsk.
- Szultka W., 2015, *O przeinaczeniu historii przez archeologa*, *Nasze Pomorze. Rocznik Muzeum Zachodniokaszubskiego w Bytowie*, nr 16, s. 221–228.
- Ślaski K., 1972, *Rowokół*, [w:] *Słownik starożytności słowiańskich*, t. 4, cz. 2, s. 560.
- Tetzner F., 1899, *Die Slovinzen und Lebenkaschuben, Land und Leute, Haus und Hof, Sitten und Gebräuche, Sprache und Literatur in östlichen Hinterpommern*, Berlin.
- Tilley C., 1994, *A Phenomenology of Landscape Places, Paths and Monuments*, Oxford–Providence.
- Urbańczyk P., 2008, *Trudne początki Polski*, Wrocław.
- Witczak K.T., 2003, rec., Sławomir Moździoch (red.), *Człowiek, sacrum, środowisko. Miejsca kultu we wczesnym średniowieczu. Spotkania bytomskie*, t. 4, *Instytut Archeologii i Etnologii PAN, Oddział we Wrocławiu, Wrocław 2000*, ss. 283, *Slavia Antiqua*, t. 44, s. 211–223.

- Witt W., 1933, *Der Revekol und seine Umgebung in vor- und frühgeschichtlicher Zeit*, Stolp.
- Wołągiewicz R., 1962, Sprawozdanie z badań Muzeum Pomorza Zachodniego na wzgórzu Rowokół w Smołdzinie, pow. Słupsk w 1962 r., Szczecin, maszynopis w WUOZ w Słupsku, Słupsk.
- Wustrack Ch.F., 1793, *Kurze historisch-geographisch-statistische Beschreibung von dem königlich-preussischen Herzogthume Vor- und Hinter-Pommern*, Stettin.

## THE STATE OF RESEARCH ON ROWOKÓŁ

*Keywords:* Pomerania, early Middle Ages, strongholds, landscape archaeology, sacred space.

### *Summary*

The text deals with the current state of research on the settlement area on Rowokół (*German Revekol Berg*), with an added emphasis on its function and role in the early Middle Ages. The area excavated consists of the proposed fort located on the top of the mound (Smołdzino, site 4), functioning in the literature as a pre-Christian place of worship, and a stronghold located on the eastern slopes (Smołdzino, site 3). Both sites have been excavated, but the materials from the hillfort have not been studied in a satisfactory manner so far. Rowokół has also been an area of interest to historians whose primary focus has been on the former church and cemetery there in the late Middle Ages. The text points to shortcomings in the identification of the archaeological sites and the analyses of the historical materials included in studies revealed earlier by many researchers.

Another aim of the article is to encourage theoretical reflection allowing a cultural-scientific interpretation of this unique space, which could serve as a model for further comparative research.