

*Archeo-Adventure, Pracownia Archeologiczna*  
*kubamosie@gmail.com*

*Instytut Archeologii, Uniwersytet Gdański*  
*joanna.dabal@ug.edu.pl*

*Muzeum Archeologiczne w Gdańsku*  
*karolina.szczepanowska@wp.pl*

*Jakub Mosiejczyk, Joanna Dąbal, Karolina Szczepanowska*

## PRZEDWOJENNE PRABUTY W ŚWIETLE BADAŃ ARCHEOLOGICZNYCH

*Zarys treści.* Praca dotyczy analizy nowożytnych relikwów kamienicy w obrębie parceli przy ul. Kraszewskiego w Prabutach (woj. pomorskie) na tle dotychczasowych, niepublikowanych wykopalisk miejskich. Odkryte w wyniku archeologicznych badań przedinwestycyjnych źródła archeologiczne składają się na obraz życia codziennego mieszkańców w ostatnim okresie dawnego Riesenburga – od poł. XIX wieku do zakończenia II wojny światowej. Opracowanie ruchomych materiałów zabytkowych, przede wszystkim porcelany i fajansów oraz elementów wystroju wewnątrz, wskazuje preferencje użytkowe przedwojennych mieszkańców miasta, który nie odbiegał od głównych ośrodków Rzeszy Niemieckiej.

*Słowa kluczowe:* Prabuty, Riesenburg, archeologia XX wieku, miasto, architektura, porcelana, kafle.

Badania archeologiczne dostarczają interesujących źródeł służących poznaniu materialnej przeszłości poszczególnych obszarów. W odniesieniu do małych ośrodków miejskich ma to szczególne znaczenie, dotyczy bowiem historii niewielkich zamieszkujących je społeczności. W tym kontekście prezentowane wyniki prac archeologicznych podjętych w roku 2022 w Prabutach pozwalają na rozpoznanie najbliższego otoczenia mieszkańców przedwojennego miasta poprzez wgląd w przestrzeń i przedmioty, których te badania dostarczyły.

Pomimo ograniczonego, niewielkiego obszarowo zakresu wykopalisk ich analiza i prezentacja jest pierwszą publikacją odnoszącą się do przestrzeni mieszkalnej miasta. Ponadto pozyskane dane pozwalają na uszczegółowienie

i weryfikację historycznych planów miejskich, służąc jednocześnie współczesnym celom planistycznym.

Prabuty podzieliły los wielu pomorskich miasteczek na wschodnim brzegu Wisły. Na skutek działań wojsk radzieckich, stacjonujących w mieście od stycznia do lipca 1945 roku, doszło do zniszczenia Starego Miasta, które objęło 40% historycznej zabudowy (Oleczek 2016, s. 46–53; Pilewski 2017, s. 7; Słowiński 2019, s. 28, 40). Destrukcja tkanki miejskiej nastąpiła w wyniku aktów wandalizmu, a nie działań wojennych. Jej strategicznym celem było osłabienie ekonomiczne przedwojennych miast pruskich, których przynależność państwowa po wojnie nie została jeszcze rozstrzygnięta. Zniszczenia Prabut były na tyle poważne, że centrum zostało zamknięte i wyłączone z zasiedlenia przez ludność przybyłą z Wołynia, w lipcu 1945 roku. Odgruzowywanie prabuckiej starówki trwało do połowy lat 50. XX wieku. Dopiero w połowie wieku rozpoczęto proces ponownego zagospodarowania tego terenu (Słowiński 2019, s. 40, 128). Odbudowa przestrzeni wokół rynku w Prabutach okazała się procesem długotrwałym. Do dzisiaj działania te nie zostały ukończone.

Z inicjatywy prywatnego inwestora<sup>1</sup>, którego zamiarem było zagospodarowanie działki przy współczesnej ul. Kraszewskiego, zorganizowano badania archeologiczne, a ich wyniki są przedmiotem niniejszego artykułu<sup>2</sup>. Prace wykopaliskowe prowadzono od 28 lipca do 5 sierpnia 2022 roku. Pomimo znacznych zniszczeń tego terenu po 1945 roku, odsłonięto i zadokumentowano pozostałości zabudowy mieszkalnej. Z zasypu odkrytych piwnic pozyskano 234 zabytki<sup>3</sup>, które są materialnym świadectwem życia codziennego przedwojennych mieszkańców Prabut.

## BADANIA ARCHEOLOGICZNE W PRABUTACH

Prabuty to miasto zlokalizowane w północnej części Polski. Pod względem administracyjnym należy do powiatu kwidzyńskiego w województwie pomorskim. Ochronie prawnej na podstawie wpisu do rejestru zabytków wojewódz-

<sup>1</sup> Badania zostały sfinansowane przez Pana Wojciecha Andrzejewskiego.

<sup>2</sup> Badania przeprowadzono w oparciu o pozwolenie Pomorskiego Wojewódzkiego Konserwatora Zabytków, decyzja znak: ZA.5161.592.2022.PK z 14.07.2022 r. – pozwolenie na badania archeologiczne wyprzedzające realizację inwestycji polegającej na budowie obiektu mieszkalno-usługowego.

<sup>3</sup> Zbiory zostały zdeponowane w muzeum Zamek w Kwidzynie, oddział Muzeum Zamkowego w Malborku.

twą pomorskiego<sup>4</sup> podlega Stare Miasto w Prabutach, którego zakres wyznacza przebieg średniowiecznych murów miejskich. Teren ten znajduje się również w strefie ochrony archeologicznej wyznaczonej w zapisach miejscowego planu zagospodarowania przestrzennego. W obrębie murów miejskich wydzielono trzy stanowiska archeologiczne: obszar Starego Miasta w obrębie murów miejskich wraz z historycznym przedmieściem (stanowisko nr 7, AZP 24-45/17), obszar zamku biskupów pomezzańskich (stanowisko nr 6, AZP 24-45/16) i teren konkatedry pw. św. Wojciecha (stanowisko nr 8, AZP 24-45/21).

W okresie przedwojennym Prabuty nie były przedmiotem uwagi archeologów. Pierwsze badania wykopaliskowe zostały przeprowadzone dopiero przez Antoniego Pawłowskiego z ramienia Muzeum w Kwidzynie (obecnie oddział Muzeum Zamkowego w Malborku – Zamek w Kwidzynie), co miało miejsce w pierwszych latach XXI wieku (ryc. 1). Przedmiotem archeologicznej prospekcji były wówczas ruiny zamku biskupów pomezzańskich. W wyniku podjętych działań odsłonięto plan założenia wraz z systemem ogrzewania typu *hypocaustum*. Odkryte relikty zakonserwowano w celu stworzenia strefy ochrony w formie odsłoniętych ruin. Po śmierci Antoniego Pawłowskiego w 2008 roku badania na zamku kontynuowała na zlecenie Miasta i Gminy Prabuty Grażyna Nawrońska. Wyniki tych prac nie zostały do tej pory opublikowane<sup>5</sup>.

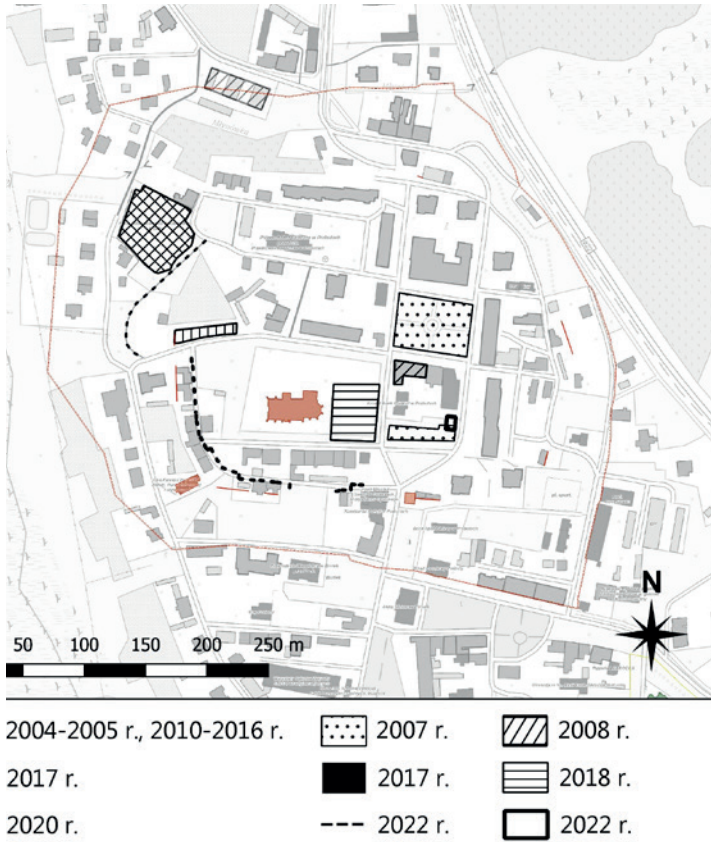
W 2007 roku A. Pawłowski zrealizował również szereg badań archeologicznych na prabuckim rynku. Prace wykopaliskowe objęły część głównego placu z fontanną Rolanda. W ich wyniku stwierdzono obecność fundamentów gotyckiego ratusza na planie krzyża. Relikty zachowano, a ich układ został odwzorowany w nowej, brukowanej nawierzchni. Wyniki tych prac również nie zostały opublikowane. W tym samym roku przeprowadzono także prace w północnej pierzei dawnego Placu Wrangla (Pawłowski 2017). Obszar ten bezpośrednio sąsiaduje z wykopem będącym przedmiotem analiz podjętych w artykule. Prace na terenie Starego Miasta kontynuował Zbigniew Sawicki (Muzeum Zamkowe w Malborku) – w 2008 roku przebadano południową pierzeję Rynku<sup>6</sup> w związku z planami odtworzenia

---

<sup>4</sup> Obszar wpisany jako układ urbanistyczny starego miasta w Prabutach – dawny rejestr zabytków woj. olsztyńskiego – P/44, obecnie pod nr. rej. A-63, dec. z dn. 19.09.1956 roku.

<sup>5</sup> Dokumentacja z badań archeologicznych na zamku w Prabutach zachowała się jedynie częściowo. Archiwum prywatne A. Pawłowskiego nie zostało pośmiertnie opracowane. Natomiast w archiwum Wojewódzkiego Urzędu Ochrony Zabytków w Gdańsku znajdują się sprawozdania z ostatnich badań G. Nawrońskiej (maszynopisy nr A36.1–7).

<sup>6</sup> Opracowanie badań złożone w archiwum Wojewódzkiego Urzędu Ochrony Zabytków w Gdańsku (maszynopisy nr A.68.5).



Ryc. 1. Prabuty, lokalizacja wykopów archeologicznych (oprac. J. Mosiejczyk)

Fig. 1. Prabuty, location of archaeological excavations (prepared by J. Mosiejczyk)

zabudowy nawiązującej do stylu przedwojennego. Wyniki nie zostały do tej pory upublicznione. Kolejne działania archeologiczne to prace podjęte w 2017 roku, w okolicy Placu Wolności. Badania o charakterze ratowniczym przeprowadzone zostały przez Z. Sawickiego. W ich efekcie potwierdzono między innymi lokalizację przedwojennego tartaku. W tym samym roku podczas nadzorów nad rozbudową infrastruktury elektrycznej przy pobliskiej ul. Okrężnej stwierdzono relikty murów nowożytnych oraz pozyskano fragmenty ceramiki średniowiecznej i nowożytnej, a także zabytki metalowe. Badania te wykonywał Maciej Stromski<sup>7</sup>.

<sup>7</sup> Sprawozdanie z nadzoru złożone w archiwum Wojewódzkiego Urzędu Ochrony Zabytków w Gdańsku (maszynopis nr A.68.5).

W latach 2018–2020 z inicjatywy władz miasta podjęto działania na rzecz rozpoznania niegdyś zabudowanych parceli wokół konkatedry św. Wojciecha. Badania weryfikacyjne przeprowadziła G. Nawrońska w kwartale ulic Barczewskiego – Prusa – Jagotty – Długa<sup>8</sup>. Celem prospekcji było odtworzenie historycznej parcelacji, oszacowanie miąższości i charakteru nawarstwień oraz stopnia zachowania reliktyw dawnej zabudowy. W wyniku prac stwierdzono zachowane, w niewielkim stopniu, pozostałości nowożytnych piwnic, w świetle analiz autorki badań, w znacznym stopniu rozebranych po wojnie. Wyniki tych prac stanowią aktualnie podstawy do opracowania planu zagospodarowania tego terenu.

Kolejne badania prowadzone były przez Jakuba Mosiejczyka w 2022 roku przy ul. Długiej w związku z budową gazociągu. W ich efekcie z warstw niwelacyjnych tego terenu pozyskano liczny materiał zabytkowy z okresów od XVI do XVIII wieku. Jest to teren dawnego placu kościelnego, a pozyskany materiał świadczy o potencjale badawczym tego miejsca. Podczas badań potwierdzono również przebieg murów miejskich w ich południowym krańcu. Dopelnieniem dotychczasowych działań w Prabutach były prace zrealizowane w 2022 roku przy ul. Kraszewskiego.

## BADANIA ARCHEOLOGICZNE PRZY ULICY KRASZEWSKIEGO W PRABUTACH

Badania archeologiczne przy współczesnej ulicy Kraszewskiego, na terenie działki nr 225/4 w Prabutach, zrealizowano w 2022 roku (ryc. 2). Pracami kierował J. Mosiejczyk. Zakres prac obejmował obszar około 100 m<sup>2</sup> i wyznaczony był granicami współczesnej działki. Strop terenu badań znajduje się na rzędnej około 110 m n.p.m. W efekcie podjętych prac odsłonięto piwnice XIX-wiecznego domu mieszkalnego zlokalizowanego na osi SN w układzie kalenicowym do dawnego i współczesnego traktu komunikacyjnego. Ze względów bezpieczeństwa badania prowadzono do głębokości około 107 m n.p.m. i 108 m n.p.m. W ich wyniku eksploracji poddano zasypisko kondygnacji piwnicznej. W jego spągu, uchwyconym częściowo w niewielkim sondażu w części N, zarejestrowano ślady spalenizny, którą należy wiązać z pierwotnym poziomem użytkowym piwnicy (w-wa 5). Zalegające nad tym poziomem

---

<sup>8</sup> Dokumentacja z badań znajduje się w archiwum Wojewódzkiego Urzędu Ochrony Zabytków w Gdańsku (maszynopisy: nr A.68.7–15).



Ryc. 2. Prabuty, dz. 225/4 (ul. Kraszewskiego), lokalizacja wykopu, badania 2022 (fot. J. Mosiejczyk)

Fig. 2. Prabuty, plot 225/4 (Kraszewskiego St.), location of archaeological trench, research 2022 (photo by J. Mosiejczyk)

nawarstwienia zasypiska tworzyły średnioziarniste piaski z inkluzjami gruzu i zaprawy (w-wa 2). Z warstwy pozyskano zabytki – łącznie 243 fragmenty przedmiotów o chronologii od XV do pierwszej połowy XX wieku. Starsze materiały stanowiące około 8% całego zespołu zdeponowane były na złożu wtórnym w zasypisku. Większość materiału zabytkowego (92%) precyzyjnie datowano w zakresie drugiej ćwierci XX wieku. Górną partię zasypiska stanowił gruz ceglany i cegły związane ze zniszczeniem przedwojennej zabudowy (w-wa 1). Bezpośrednio nad warstwą gruzu zalegała warstwa humusu i podkładu kruszywa (w-wa 0). Odślonięte na stanowisku relikty zabudowy murowanej zostały utrwalone w formie modelu 3D.

### *Rys historyczny*

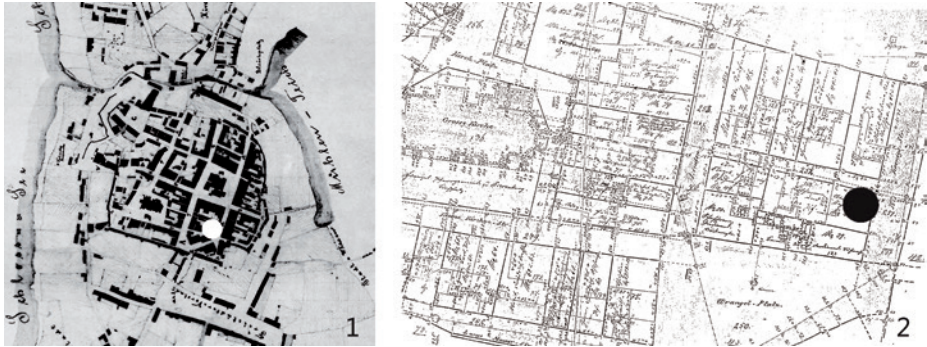
Początki rozwoju przestrzennego Prabut (niem. Riesenburg) związane są z utworzeniem w XIII wieku diecezji biskupstwa pomeziańskiego na terenach państwa zakonu krzyżackiego (Schwalm 1896, s. 1–7). Obszar ten znajdował się na północ od ziemi chełmińskiej i obejmował późniejsze ziemie malborskie (Szczepański 2016, s. 27–31). Analizy kartograficzne wskazują, że w roku 1276 na tym terenie zlokalizowane było założenie urbanistyczne Riesenburg

(Kaufmann 1927, s. 38; Voellner 1960, s. 548). W świetle źródeł historycznych w roku 1330 zostaje nadany przywilej biskupa Rudolfa (30.05.1330) zawierający odnowienie lokacji miasta. Okres ten wiąże się z dwoma ważnymi inwestycjami na terenie zespołu urbanistycznego – budową katedry oraz zamku będącego rezydencją biskupów pomezzańskich (Schwalm 1896, s. 8–20; Kaufmann 1927, s. 64). Naturalne wyniesienie nad jeziorem Liwieniec, miejsce lokalizacji Prabut, stanowiło punkt osadnictwa ludności napływowej z Niemiec i Mazowsza (Pawłowski 2007, s. 7–8). Do dzisiaj oba historyczne obiekty<sup>9</sup> funkcjonują w przestrzeni miasta, świadcząc o jego późnośredniowiecznej przeszłości. W okresie średniowiecza powstało również pierwsze założenie ratusza, wokół którego rozwijała się zabudowa mieszkalna (Schwalm 1896, s. 8–41). W czasie reformacji architektura miejska Prabut nabrała charakteru militarnego, koszarowego (Schwalm 1896, s. 42–67). Miasto nieustannie borykało się z problemem dostępności do wody i jednocześnie wynikającymi z tego licznymi wielkoobszarowymi pożarami, przykładowo w latach: 1688, 1722 i 1788 (Schwalm 1896, s. 68–135).

Po wojnach napoleońskich Prabuty znajdowały się pod administracją pruską w guberni kwidzyńskiej (Regierungsbezirk Marienwerder), a następnie od 1818 roku w powiecie suskim (Kreis Rosenberg). Powiat do 1867 roku przynależał do Prus, a następnie do Związku Niemieckiego (Norddeutschen Bund) (Schwalm 1896, s. 136–164). Od 1871 do 1920 roku Prabuty należały do Rzeszy Niemieckiej (Deutschen Reich). Po I wojnie światowej w wyniku ustaleń traktatu wersalskiego Prabuty podlegały Międzysojusznicznej Komisji ds. Rządu i Referendów. Ostatecznie status miasta rozstrzygnięto w referendum, decydując o jego przynależności do Prus Wschodnich (Provinz Ostpreußen). Włączono je w te tereny w latach 1922–1945.

W kontekście rozwoju urbanistycznego miasta okres wojen napoleońskich przyniósł duży regres ekonomiczny (Słowiński, Dalecki, Mandziuk 2020, s. 51–52). Ponowny rozwój zapewniły mu niemieckie reformy administracyjne, dzięki którym zaczęło się ono rozbudowywać (Schwalm 1896, s. 158). Dzisiejsza ul. Kraszewskiego (dawniej Koenigsstrasse) stanowiła jeden z głównych traktów komunikacyjnych miasta biegnący na osi SN. Badana działka zlokalizowana jest przy południowym odcinku ulicy wychodzącej na dawny plac (Wrangel Platz). Odkryte relikty zabudowy przynależą do historycznego adresu Koenigsstrasse 20. Zabudowa murowana tej części kwartału nastąpiła po 1869 roku (Schwalm 1896, s. 158–159). Zagospodarowanie tego terenu widoczne jest

<sup>9</sup> Odbudowana katedra i ruiny zamku.



Ryc. 3. Prabuty, lokalizacja wykopu na planach z 1893 (1) i planu pomiarowego z lat 1905–1906 (2) (za: Schwalm 1896, s. 158; Pawłowski 2007)

Fig. 3. Prabuty, location of the excavation on the plans from 1893 (1) and the measurement plan from 1905–1906 (2) (after: Schwalm 1896, p. 158; Pawłowski 2007)

na planie z 1893 roku (ryc. 3: 1). Zabudowę działki potwierdza również szkic pomiarowy z lat 1905–1906 (ryc. 3: 2), gdzie zaznaczono ją pod numerem 40 (podział katastralny). Budynki przetrwały działania wojenne, jednak od roku 1945 postępowała degradacja tego terenu prowadzona strategicznie przez stacjonujące w mieście wojska rosyjskie (Oleczek 2016, s. 46–53; Pilewski 2017, s. 7; Słowiński 2019, s. 28, 40).

### *Dom miejski przy Koenigsstrasse 20*

W efekcie badań archeologicznych przy ul. Kraszewskiego odsłonięto relikty zabudowy murowanej w formie ścian kondygnacji piwnicznych domu orientowanego na osi SN (ryc. 4). Dom ustawiony był kalenicowo po zachodniej stronie historycznej ulicy Koenigsstrasse. Odsłonięte mury M1-M22 datowano ogólnie od drugiej połowy XIX do pierwszej połowy XX wieku (ryc. 1).

Obszar badań obejmował wycinek zabudowy miejskiej odsłoniętej na powierzchni około 60 m<sup>2</sup>, dlatego niniejsza interpretacja ma charakter wstępny i wymaga weryfikacji w szerszym kontekście pełnego zarysu uchwyconego odcinkowo budynku<sup>10</sup>. Zestawienie danych przestrzennych z 2007 i 2022 roku (ryc. 5) pozwoliło na poglądowe zwizualizowanie pełnej kondygnacji piwnicz-

<sup>10</sup> Obszar w sągu wykopu, wynikający ze skarpowań.



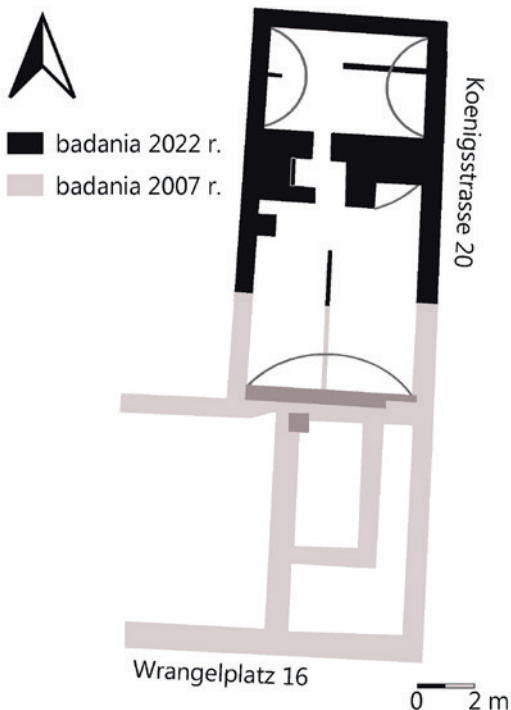
Ryc. 4. Prabuty, dz. 225/4  
(ul. Kraszewskiego),  
relikty architektury  
murowanej (oprac.  
J. Mosiejczyk)

Fig. 4. Prabuty, plot 225/4  
(Kraszewskiego St.),  
relics of brick  
buildings (prepared  
by J. Mosiejczyk)



Ryc. 5. Prabuty, relikty  
zabudowy murowanej  
zarejestrowane przy  
Koenigsstrasse 20,  
opracowane na  
podstawie wyników  
badań archeologicznych  
z 2007 i 2022 roku  
(rys. J. Dąbal)

Fig. 5. Prabuty, relics of  
architecture registered  
at Koenigsstrasse 20,  
developed on the  
results of archaeological  
research from 2007  
and 2022 (drawing  
by J. Dąbal)



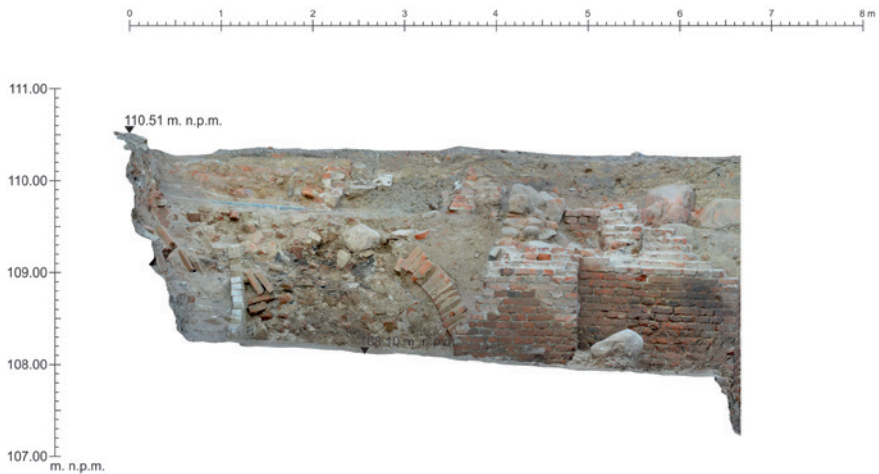
nej budynku przy Koenigsstrasse 20<sup>11</sup>. Według tych danych dom miejski miał około 8 m szerokości i 12,8 m długości. Zajmował całą długość historycznej działki i około 57% jej szerokości. Powierzchnia kondygnacji piwnicznej w jej zewnętrznym pełnym obrysie wynosiła około 102 m<sup>2</sup>.

Podczas badań w 2022 roku korony murów odsłonięto na głębokościach od 109,9 m n.p.m. do 109,4 m n.p.m. Najwyższe zachowane elementy sklepień zarejestrowano na głębokościach 108,9 m n.p.m. i 109,3 m n.p.m. Uchwycono częściowo ściany obwodowe: wschodnią i zachodnią budynku (M1, M7, M18), ścianę nośną na osi WE (M4, M17), obudowę klatki schodowej (M8, M9, M13, M16) oraz sklepienia dwóch pomieszczeń (M10-M11, M20, M21) (ryc. 4). Rdzenie ścian nośnych budynku wzniesiono z nieociosanych otoczków dużej i średniej wielkości (przykładowo: 50 × 44 × 34 cm) (M1, M7, M4, M17, M18). Mury M1 i M7 stanowią fundament ściany frontowej, uchwycony częściowo mur M18 fundament ściany tylnej. Mury M4 i M17 wyznaczają poprzeczny podział przestrzeni na osi WE. Podczas wznoszenia budynku wykonano obudowę kamiennych rdzeni cegłą i przesklepienia pomieszczeń piwnicznych (ryc. 2). Mury obudowy klatki schodowej i sklepień wykonano z tego samego materiału budowlanego. Cegły maszynowe użyte do wzniesienia tych struktur mają wymiary 60–70 × 140 × 300 mm. Jako spoiwa użyto zaprawy wapiennej i gliny (w ścianach obwodowych). W obu odsłoniętych pomieszczeniach piwnicznych wykonano sklepienia kolebkowe. W części północnej domu kolebka przebiega na osi WE, strzałka sklepienia wynosi około 1,3 m, a rozpiętość około 4,2 m, jego wezłowie znajduje się na głębokości 108,4 m n.p.m. (ryc. 6). W części południowej budynku również zastosowano sklepienie kolebkowe rozpięte tym razem na osi NS. Strzałka sklepienia wynosiła pierwotnie około 2,26 m, a jego rozpiętość około 6,3 m (ryc. 7). Wezłowie oparte było na wysokości podłogi, jednak styku nie zarejestrowano ze względu na przebieg wykopu. Na podstawie cech technologicznych cegieł i danych metrycznych (wysokość) chronologię murów określono na około drugą połowę XIX wieku. Wyniki korespondują z danymi historycznymi, które wykazują zagospodarowanie tego terenu po 1868 roku.

W efekcie badań odsłonięto również mury związane z przebudową lub rozbudową budynku, odnosi się to do części NE i części E. Odsłonięta przestrzeń nie pozwala jednak na ich pełną interpretację. Zmiany w części NE (M19) dotyczyć mogły zmiany komunikacji w obrębie budowli. Zakres odsłonięcia murów M14 i M15 w części E wskazuje na jej rozbudowę. Nie określono chronologii

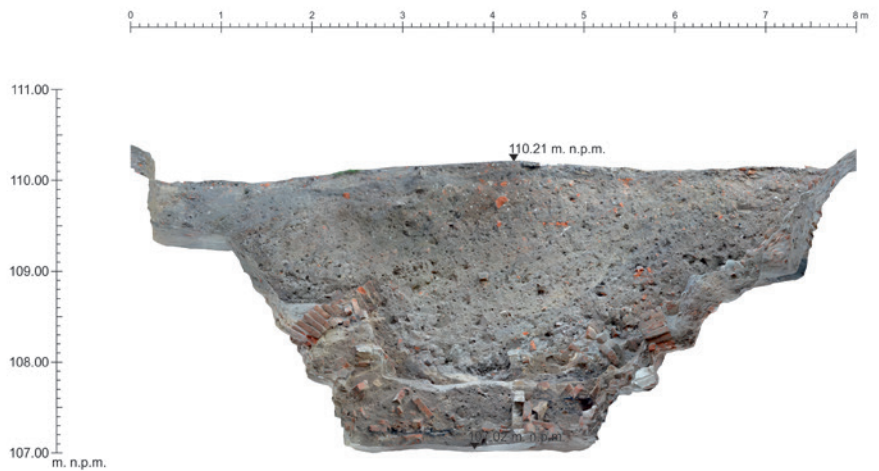
---

<sup>11</sup> Zestawienie wykonano poglądowo ze względu na brak georeferencji planów starszych badań i problematyczność ich skali, ponadto wyniki skalibrowano z historycznymi katastrami.



Ryc. 6. Prabuty, dz. 225/4 (ul. Kraszewskiego), pomieszczenie północne, ściana E (oprac. D. Wieczorek)

Fig. 6. Prabuty, plot 225/4 (Kraszewskiego St.), locus N, wall E (prepared by D. Wieczorek)



Ryc. 7. Prabuty, dz. 225/4 (ul. Kraszewskiego), pomieszczenie południowe, ściana S (oprac. D. Wieczorek)

Fig. 7. Prabuty, plot 225/4 (Kraszewskiego St.), locus S, wall S (prepared by D. Wieczorek)

tych struktur, natomiast jakość i wartości metryczne cegieł, z jakich wykonano oba mury, wskazują na podobieństwo do obudowy ścian nośnych.

Do młodszych faz obiektu należą ścianki działowe w piwnicach wyznaczające nowe pomieszczenia tej przestrzeni. W pierwotnym lokalu południowym ścianka (M12) wykonana została na osi SN, natomiast w północnym (M22) na osi WE (zostały wykonane na osi sklepień). Wybudowano je z białej cegły silikatowej o wymiarach  $60 \times 120 \times 260$  mm. Chronologię tych aktywności budowlanych określono na pierwszą ćwierć XX wieku. Do młodszych faz obiektu zaliczono również przebudowy związane z instalacjami (M2-M3, M6). Ogólnie ich chronologię wskazano na wiek XX. Modyfikacje odnoszą się do zmian przyłączy w okresie przedwojennym, a zniszczenia struktur historycznych ścian związane są z budową instalacji powojennych.

Wyniki prac archeologicznych pozwalają stwierdzić, że budynek przy Koenigsstrasse 20 był podpiwniczony, w XIX wieku na tym poziomie posiadał dwie przestrzenie o powierzchni użytkowej około  $45 \text{ m}^2$  i nie mniejszej niż  $30 \text{ m}^2$ . W wieku XX dokonano podziału tych przestrzeni, uzyskując minimalnie cztery pomieszczenia. Cennym uzupełnieniem informacji dotyczących kubatury budynku są zachowane ryciny z około 1900 roku i 1938 roku (Zebrowski 1985, s. 27, 28). Na pierwszym przedstawieniu pod adresem Koenigsstrasse 20 widoczna jest trzykondygnacyjna, pięcioosiowa elewacja frontowa budynku (ryc. 8). Na młodszej rycinie z 1938 roku zarejestrowana została część czterokondygnacyjnej elewacji frontowej tego samego obiektu. Dane te skorelowane z wynikami badań archeologicznych wskazują na powiększenie przestrzeni mieszkaniowej o lokale na czwartym piętrze, z czym może się wiązać podział piwnic zwiększający liczbę pomieszczeń być może w kontekście ich użytkowania przez nowych lokatorów. Uzupełnieniem tych informacji są dane dotyczące mieszkańców budynku, które ustalono jedynie dla roku 1924 na podstawie zachowanej księgi adresowej okręgu Susz (Adreß-Buch des Gesamt-Kreises Rosenberg Westpr., 1924). W świetle tych danych dom miejski przy Koenigsstrasse 20 zamieszkiwali: Gustav Will – kupiec, Johann Zagermann – pracownik kolei, Joahanna Weinter – pomoc (niem. Dienstm.) i ogrodnik Hermann Pobl (Adreß-Buch 1924, s. 187, 196–198). W parterze budynku w omawianym okresie znajdował się sklep z wyrobami skórzanymi należący do Gustava Willa (Zebrowski 1985, s. 27).

Zniszczenie budynku po 1945 i zniwelowanie tego terenu (Pilewski 2017, s. 7; Słowiński 2019, s. 28, 40) pozwala na wnioskowanie, że przedmioty pozyskane z zasypiska kamienicy należały do jej mieszkańców z tego właśnie okresu.



Ryc. 8. Prabuty, zabudowa przy Koenigsstrasse 20, malarstwo sztalugowe, ok. 1900 roku (1) i 1938 roku (2) (za: Zebrowski 1985, s. 27, 28)

Fig. 8. Prabuty, buildings at Koenigsstrasse 20, painting, around 1900 (1) and 1938 (2) (after: Zebrowski 1985, pp. 27, 28).

## ŹRÓDŁA RUCHOME

W efekcie opisywanych badań archeologicznych przeprowadzonych w Prabutach w roku 2022 pozyskano łącznie 234 zabytki. Przedmioty reprezentowane przez 20 fragmentów naczyń ceramicznych (16) i kafli (4) datowano w zakresie od XV do XVIII wieku. Ich obecność zinterpretowano jako zdeponowane na złożu wtórnym i wyłączone z bliższej analizy przeprowadzonej dla zabytków o chronologii tożsamej z kontekstem archeologicznym wskazującej na pierwszą połowę XX wieku. Szczegółowej analizie poddano 214 zabytków (tab. 1). Charakterystykę pozyskanych przedmiotów przeprowadzono w ujęciu funkcjonalnym, akcentując ich interpretację w aspekcie możliwego zastosowania i użytkowania (tab. 1).

Informacje liczbowe analizowano w dwóch wartościach: fragmentach pokazujących liczebność zabytków i przedmiotów obrazujących faktyczną liczbę odkrytych wyrobów (Chase 1985, s. 213–218; Dąbal 2015). Zestawienie tych danych (tab. 2) pozwala na zweryfikowanie wiarygodności opisywanych informacji w kontekście przeprowadzanej interpretacji bazującej na wskazanych wartościach liczbowych.

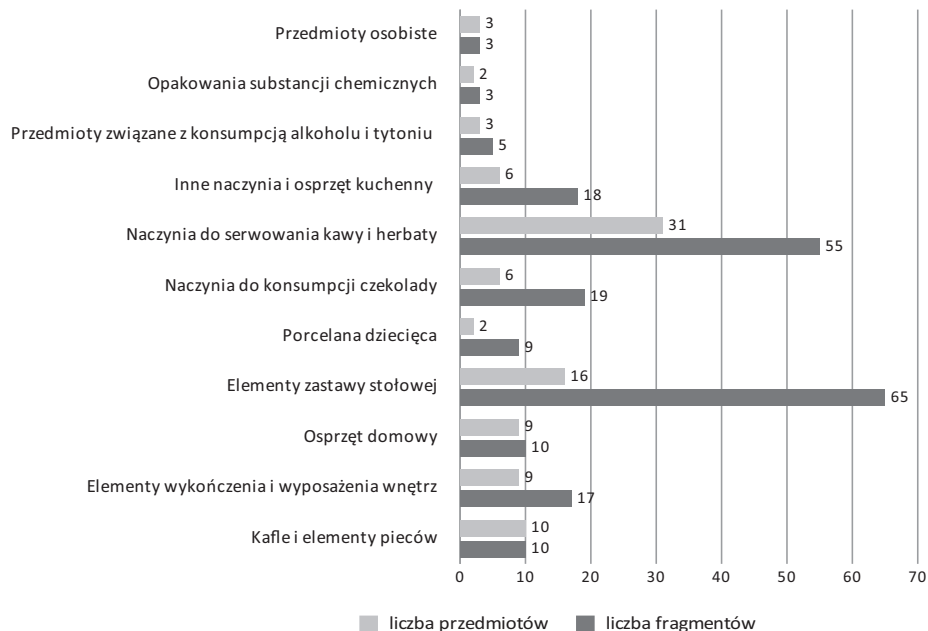
Tab. 1. Prabuty, dz. 225/4 (ul. Kraszewskiego), stanowisko nr 7. Liczba fragmentów zabytków i przedmiotów w ujęciu grup funkcjonalnych

Table 1. Prabuty, plot 225/4 (Kraszewskiego St.), site No. 7. The number of artifacts in terms of functional groups

Grupa funkcjonalna	Liczba fragmentów	Liczba przedmiotów
Kafle i elementy pieców	10	10
Elementy wykończenia i wyposażenia wnętrz	17	8
Osprzęt domowy	10	9
Elementy zastawy stołowej	65	16
Porcelana dziecięca	9	2
Naczynia do konsumpcji czekolady	19	6
Naczynia do serwowania kawy i herbaty	55	31
Inne naczynia i osprzęt kuchenny	18	6
Przedmioty związane z konsumpcją alkoholu i tytoniu	5	3
Opakowania substancji chemicznych	3	2
Przedmioty osobiste	3	3

Tab. 2. Prabuty, dz. 225/4 (ul. Kraszewskiego), stanowisko nr 7. Wykres pokazujący proporcje w ujęciach statystycznych: liczba fragmentów zabytków i przedmiotów w poszczególnych grupach funkcjonalnych

Table 2. Prabuty, plot 225/4 (Kraszewskiego St.), site No. 7. Graph showing the proportions in statistical terms: the number of fragments of artefacts in individual functional groups



Analizując proporcje pomiędzy poszczególnymi grupami wyrobów<sup>12</sup>, można zaobserwować, że dane o liczbie fragmentów różnią się od danych o liczbie przedmiotów. Bliższa analiza już na tym etapie wykazuje pierwsze, chociaż dla badanego zespołu wciąż niewielkie różnice. Zmienia się hierarchia wartości liczbowych poszczególnych grup. Można to zaobserwować na przykładzie porcelany dziecięcej, która w ujęciu liczby fragmentów zlokalizowana jest na ósmej pozycji pod względem liczebności, a w ujęciu liczby przedmiotów na ostatniej pozycji wśród grup<sup>13</sup>. Jeszcze większe różnice widoczne są w udziale procentowym poszczególnych kategorii. W przypadku liczby fragmentów najliczniejszą grupą są elementy zastawy stołowej stanowiące około 30% wszystkich analizowanych zabytków. Według liczby przedmiotów najliczniejsze są naczynia do serwowania kawy i herbaty (32%), a zastawa stołowa stanowi zaledwie 17% zbioru. Przykłady pozyskanych wyników wykazują, że w kontekście prezentowania interpretacji zabytków i określania skali zarejestrowanych zjawisk trafniejsze są statystyki odnoszące się do liczby przedmiotów.

W świetle przeanalizowanych danych<sup>14</sup> w Prabutach najliczniej pozyskano naczynia związane z konsumpcją kawy i herbaty, które stanowią 32% zbioru. Drugą grupę pod względem liczebności stanowią elementy zastawy stołowej (17%). Obie związane są z materialną oprawą posiłków i konsumpcji ciepłych napojów. Licznie reprezentowane są również części urządzeń grzewczych (11%), osprzęt domowy (10%) oraz elementy wykończenia i wyposażenia wnętrz (8%) stanowiące razem 29% całego zbioru. Informacje pozyskane z tych kategorii przedmiotów pozwalają na odtworzenie składników przestrzeni mieszkalnej dawnych prabucian. Kolejne pod względem liczebności grupy to naczynia do czekolady (6%) oraz inne naczynia i osprzęt kuchenny (6%). Należy zauważyć, że obie grupy stanowiące około 12% wiążą się z przygotowywaniem lub konsumpcją deserów czekoladowych, słodkich galaretek lub owoców. Znacznie mniejszy udział procentowy mają wyroby związane z konsumpcją alkoholu (3%). Równie niewielki procent stanowią przedmioty osobiste (3%) oraz opakowania na substancje chemiczne (2%) i porcelana dziecięca (2%).

---

<sup>12</sup> Liczebność fragmentów reprezentujących poszczególne grupy funkcjonalne względem siebie.

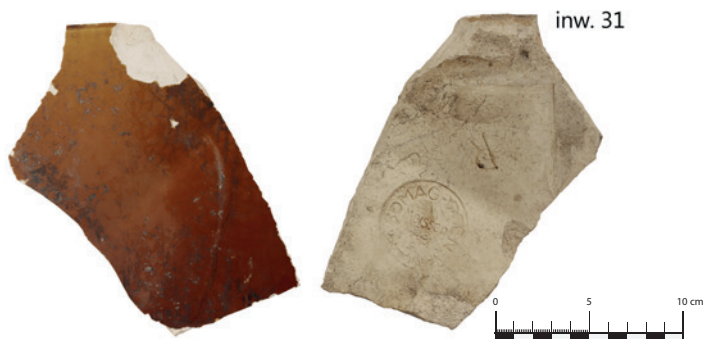
<sup>13</sup> Ex aequo z opakowaniami substancji chemicznych.

<sup>14</sup> Liczba przedmiotów.



Ryc. 9. Prabuty, dz. 225/4 (ul. Kraszewskiego), stanowisko nr 7. Kafel wypełniający narożny (fot. K. Szczepanowska)

Fig. 9. Prabuty, plot 225/4 (Kraszewskiego St.), site No. 7. Corner stove tile (photo by K. Szczepanowska)



Ryc. 10. Prabuty, dz. 225/4 (ul. Kraszewskiego), stanowisko nr 7. Kafel wypełniający (fot. K. Szczepanowska)

Fig. 10. Prabuty, plot 225/4 (Kraszewskiego St.), site No. 7. Stove tile (photo by K. Szczepanowska)



*Kafle i elementy pieców*

W efekcie badań z zasyńska kamienicy pozyskano dziewięć fragmentów kafla piecowych i jeden element pieca. Nie tworzą one danych, które pozwoliłyby na podjęcie szerszego opisu samych urządzeń grzewczych, natomiast poprzez spójność technologiczną i estetyczną stanowią przesłankę dla teoretycznej wizualizacji wnętrza pomieszczeń mieszkalnych z urządzeniami grzewczymi utrzymanymi w określonej kolorystyce i stylistyce.

Odkryto fragmenty dwóch kafla wypełniających narożnych, sześć kafla wypełniających, jeden kafel gzymsowy i ceramiczny czop pieca o średnicy 14,5 cm. Wszystkie elementy zostały wykonane z białych glin i pokryte brązowym szkliwem w różnych jego odcieniach. Na trzech egzemplarzach wyróżniono wykonaną w technice reliefu dekorację w stylu art déco. Najlepiej zachowany egzemplarz stanowi kafel wypełniający narożny (ryc. 10). Lico kafla zachowało się w 95%. Szerokość boków wynosi 20,7 i 10,4 cm, a jego wysokość 23,2 cm.

Na odwrocie czterech egzemplarzy widoczne są w różnym stopniu znaki dwóch wytwórców: fabryki w Velten oraz Miśni. Na opisywanym powyżej kaflu wypełniającym narożnym jest liczba, numer seryjny 3609 i napis: „VELT(...)”. Natomiast na kaflu wypełniającym widoczna jest liczba 3610 i stempel wytwórcy: „VELTAG”, obok którego odcisnięty został niezbyt wyraźnie drugi, okrągły stempel z niezachowanym wypełnieniem. Na trzecim fragmencie bardzo czytelny jest stempel z napisem: „VELTEN” wraz z liczbą 620 oraz szcątkowo zachowanym owalnym stemplem i literą T. Na czwartym egzemplarzu kafla wypełniającego widać okrągły stempel wytwórcy, którego środek wypełnia napis: „MEISSEN” (ryc. 10).

Opisywane wyroby powstały w 1. połowie XX wieku. Kafle brązowe o licach gładkich oraz z dekoracją art déco mogły być wyprodukowane w latach 20. i 30. XX wieku. Zaobserwowane w kilku komorach kafla odciski stempli produkcyjnych pozwoliły wskazać na dwa ośrodki wytwórcze: Velten pod Berlinem oraz Miśnię. Już w połowie XIX wieku na terenie Pomorza oraz w Prusach Wschodnich i Zachodnich te dwie fabryki niemieckie miały swoje przedstawicielstwa. Velten pod Berlinem było jednym z prężnych ośrodków wytwórczości kaflarskiej, którego wyroby licznie docierały na obszar Prus Wschodnich. Większość wytwórni działała w 3. ćwierci i w końcu XIX wieku do pierwszej dekady XX wieku. Część fabryk produkowała kafle do końca lat trzydziestych XX wieku (por. Semków, Wojnowska 2007, s. 198–199; Leszczyńska, Nowak 2010, s. 232, 239; Pospieszna 2013, s. 471–478; Szczepanowska 2016,

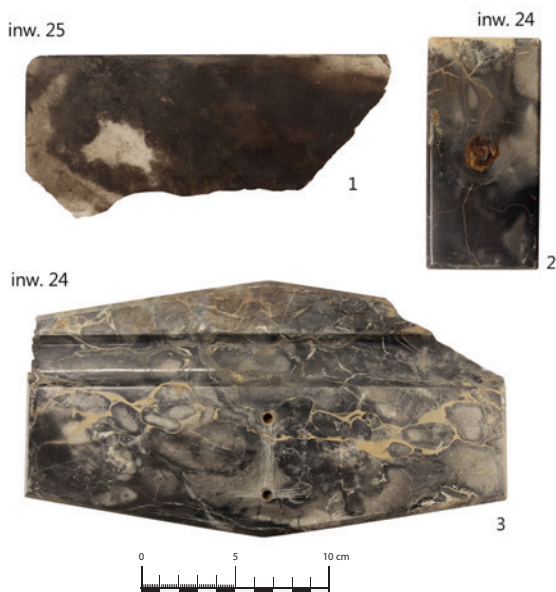
s. 15–19). W przypadku kafła ze stemplem „VELTAG” chronologię możemy zawęzić do lat 1933–1948 (Pospieszna 2013, s. 477). Analogicznie należy datować czop pieca.

### *Elementy wykończenia i wyposażenia wnętrz*

Do elementów wykończenia i wyposażenia wnętrz zaklasyfikowano płytki ścienne (5), kamienne okładziny (10) i fragmenty szybek (2).

Wśród odkrytych fragmentów płytek ściennych wyróżniono przynajmniej dwie tonacje barwne tych egzemplarzy. Do pierwszej należą wyroby w odcieniach brązu, korespondujące z odcieniami opisywanych kafli, do drugiej zaś płytki w kolorach jasnoniebieskim i ciemnogrnatowym. Reprezentowane w zbiorze części płytek nie pozwalają na wskazanie ich pełnych wymiarów. Największe partie lic zachowały się do długości około 10 cm, grubość wszystkich płytek wynosi 9 mm. Egzemplarze ogólnie datowano na pierwszą połowę XX wieku. Kolorystycznie korespondują one z aranżacjami wnętrz w stylu art déco w okresie od lat 20. do końca lat 30. XX wieku.

Kolejną grupą wyrobów związanych z wnętrzami są elementy kamienne (10) (ryc. 11). Wśród nich zidentyfikowano części blatu (6) oraz okładziny lub podstawy urządzeń (4). Na elementach widoczne są ślady metalowych mocowań, umożliwiające wieszanie ich lub służące jako podstawy instalacji



Ryc. 11. Prabyty, dz. 225/4 (ul. Kraszewskiego), stanowisko nr 7. Elementy kamienne: część blatu (1), okładziny marmurowe (2–3) (fot. J. Dąbal)

Fig. 11. Prabyty, plot 225/4 (Kraszewskiego St.), site No. 7. Stone items: countertop fragment (1), marble facing panels (2–3) (photo by J. Dąbal)

(np. lamp pokojowych). Wstępnie, w wyniku obserwacji makroskopowych, kamień zidentyfikowano jako marmur o powierzchni w tonacji szaropiaskowej i écru. Elementy kamienne na podstawie obróbki i form datowano ogólnie na wiek XX. Estetycznie, podobnie jak płytki ścienne, ich powierzchnie korespondują z estetyką wewnątrz w stylu art déco.

Z wykończeniem wewnątrz wiążą się również dwa niewielkie fragmenty szybek (ryc. 20). Powierzchnia wyrobów jest mocno zniszczona, a szkło skorodowane. Stan zachowania przedmiotów pozwala na wstępne określenie ich pierwotnego koloru jako bezbarwny lub zielonkawy. Grubość szybek mierzy 2 i 3 mm. Oba fragmenty pochodzą z większej tafli szklanej. Stan zachowania nie pozwala na jednoznaczną interpretację tych znalezisk. Mogły one stanowić zarówno przeszklenie wyposażenia wewnątrz lub drzwi wewnętrznych, jak i wypełnienie okien.

### *Osprzęt domowy*

Do grupy osprzętu spełniającego funkcje użytkowe i estetyczne we wnętrzach zaklasyfikowano: mydelniczkę (1), wieszak łazienkowy lub kuchenny z napisem od wewnątrz: *gesetzt gesucht* (1). Oba egzemplarze datowano na okres przedwojenny. Ponadto w zbiorze wyróżniono porcelanowe elementy interpretowane jako wsporniki do karniszy (5) i ucho do podwieszania zasłon (1).

Uzupełnieniem asortymentu osprzętu są fragmenty ceglastej doniczki (2). W literaturze archeologicznej do tej pory nie poświęcono wiele uwagi tej kategorii przedmiotom. Przywołując te znaleziska w kontekście Prabut, warto wskazać rolę domowych pojemników na rośliny, które spełniały funkcję estetyzującą przestrzeń wewnątrz mieszczańskich szczególnie od końca XIX do połowy XX wieku. Egzemplarz z badań datowano na drugą ćwierć XX wieku.

### *Elementy zastawy stołowej*

Wśród naczyń ceramicznych wyróżniono elementy porcelanowej zastawy stołowej. Reprezentują je talerze, półmiski, podstawka do jajek oraz pokrywka wazy. Najliczniejszą grupą talerzy są średniej jakości naczynia pochodzące od jednej zastawy. Pod względem estetycznym są to talerze o niedekorowanych lustrach i delikatnie naszkliwnie malowanej na złoto krawędzi kołnierza (ryc. 12). W tej samej stylistyce zarejestrowano talerze obiadowe płytkie (śr. 24 cm, wys. 2,5 cm, śr. dna 14,6 cm), głębokie (śr. 24 cm, wys. 3,4 cm, śr. dna 13 cm) i pół-



Ryc. 12. Prabuty, dz. 225/4 (ul. Kraszewskiego), stanowisko nr 7. Talerz (fot. J. Dąbal)

Fig. 12. Prabuty, plot 225/4 (Kraszewskiego St.), site No. 7. Plate (photo by J. Dąbal)

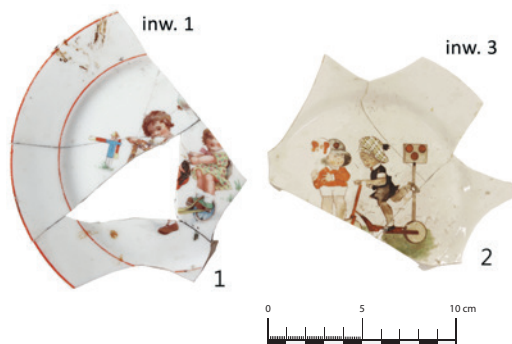
misek. Na podstawie sygnatury zidentyfikowano wytwórnię – Carl Schumann Porzellanfabrik, Arzberg Bawaria. Zarejestrowane sygnatury stosowane były od 1925 roku (Röntgen 2007, s. 31). Z obszaru Bawarii pochodzą również mniejsze talerze deserowe nieposiadające dekoracji, z sygnaturą Eldelstein, Bavaria. Te egzemplarze wyprodukowano w Eldelstein Porzellanfabrik AG w Küps. Wspomniana sygnatura używana była od 1929 roku (Röntgen 2007, s. 137).

Do elementów zastawy stołowej należą również: zachowana w niewielkim stopniu pokrywka wazy z drukowaną dekoracją w stylu art déco i mały fragment talerza deserowego (śr. 17,6 cm) o analogicznej stylistyce oraz niewielka część owalnego półmiska o stylizowanej faliście krawędzi podkreślonej złotym konturem. Chronologię naczyń określono ogólnie na drugą ćwierć XX wieku. Ostatnim elementem zastawy stołowej jest zachowana w górnej partii podstawka do jajek (śr. 4,2 cm). Czasza podstawki dekorowana jest reliefowo. Wytłaczana dekoracja w formie koguta została dodatkowo podkreślona podszkliwną warstwą malatury. Egzemplarz podobnie jak wcześniejsze naczynia datowano na drugą ćwierć XX wieku.

### Porcelana dziecięca

Wśród porcelanowych naczyń ceramicznych wyróżniono dwa talerzyki deserowe dedykowane dzieciom (ryc. 13). Pierwszy egzemplarz (śr. 16,2 cm, wys. 1,6 cm, śr. dna 9,6 cm), bez wrębu, o prostym, lekko rozchylonym kołnierzu podkreślonym czerwoną linią, na lustrze przedstawia drukowaną naszkliwnie parę dzieci (chłopca i dziewczynkę) na hulajnodze. Na spodzie talerza widoczna jest tylko częściowo sygnatura w górnej partii przedstawiająca ozdobną koronę. Wstępnie oznaczenie zidentyfikowano jako część sygnatury fabryki Von Schierholz'sche Porzellanmanufaktur Plaue, Turynia (Röntgen 2007, s. 222). Chronologię naczynia określono na późne lata 20. XX wieku.

Drugi talerzyk deserowy o analogicznej formie, bez wrębu, z prostym kołnierzem (śr. 16 cm, wys. 2 cm, śr. dna 10,2 cm), na lustrze ma drukowaną naszkliwnie dekorację przedstawiającą chłopca w czapce angielskiego policjanta i drugiego chłopca na hulajnodze. W tle obu postaci znajduje się znak sygnaliza-



Ryc. 13. Prąbty, dz. 225/4 (ul. Kraszewskiego), stanowisko nr 7. Porcelana dziecięca (1–2) (fot. J. Dąbał)

Fig. 13. Prąbty, plot 225/4 (Kraszewskiego St.), site No. 7. Children's porcelain (photo by J. Dąbał)

cji świetlnej. Ubiór chłopców wskazuje na angielską proveniencję tej scenarii. Dodatkowym elementem akcentującym pochodzenie jest właśnie sygnalizacja świetlna zastosowana po raz pierwszy w Londynie w XIX wieku. Naczynie na podstawie formy datowano na późne lata 20. XX wieku.

Wyroby porcelanowe przeznaczone dla dzieci nie doczekały się wciąż szerszego opracowania. Od wzmianki o ich istnieniu w kontekście materiałów z Gdańska (Dąbał 2016, s. 151) w literaturze nie zaakcentowano szerzej tej

tematyki. W analizowanych zbiorach źródeł są to wyroby identyfikowane pojedynczo, można więc wstępnie wysunąć tezę, że ich użytkowanie dedykowane było zamożniejszym mieszkańcom, a w kontekście dotychczasowych znalezisk można dodać – miast.

#### *Naczynia związane z konsumpcją czekolady*

Wśród odkrytych na stanowisku naczyń odnotowano elementy serwisów do picia kakao i czekolady oraz pojemnik na kakao.

W zbiorze zidentyfikowano elementy jednego zestawu, do którego należą dzban na kakao (śr. 7,6 cm, wys. 19 cm, śr. dna 8,8 cm) wraz z pokrywką, filiżanka (śr. 9 cm, wys. 5 cm) i spodek (śr. 14 cm, wys. 1,8 cm, śr. dna 7,6 cm) (ryc. 14). Estetycznie formy naczyń reprezentują styl art déco, a korpusy i kołnierz dekorowane są motywami geometrycznymi w kolorach czarnym, czerwono-niebieskim (pierwotna kolorystyka zachowała się naj-



Ryc. 14. Prabuty, dz. 225/4 (ul. Kraszewskiego), stanowisko nr 7. Elementy serwisu do kakao (fot. J. Dąbal)

Fig. 14. Prabuty, plot 225/4 (Kraszewskiego St.), site No. 7. Cocoa and Chocolate pots (photo by J. Dąbal)



Ryc. 15. Prabuty, dz. 225/4 (ul. Kraszewskiego), stanowisko nr 7. Filiżanki (1–2) (fot. J. Dąbal)

Fig. 15. Prabuty, plot 225/4 (Kraszewskiego St.), site No. 7. Cups (1–2)

lepiej na filiżance). Filiżanka i dzbanek mają podstawę w formie pierścienia o falistej krawędzi. Naczynia są sygnowane oznaczeniem Bavaria. Nie zidentyfikowano ośrodka produkcji. Chronologię zestawu określono na lata 1920–1939.

Do rzadko rozpoznawanych w zbiorach archeologicznych filiżanek należy naczynie służące do picia czekolady (ryc. 15: 2), niekiedy w polskiej literaturze określane jako przeznaczone do mokki. Filiżanka ma formę odwróconego stożka w stylu art déco z podkreśloną czerwono krawędzią wylewu i malowanym czerwono uchem o ostro załamany profilu (wymiary: śr. 10,4 cm, wys. 5,8 cm, śr. dna 5,2 cm). Naczynie posiada sygnaturę Königszelt, Germany. Egzemplarz pochodzi z manufaktury Porzellanfabrik Königszelt A.G. w Jaworzynie Śląskiej, dzisiaj województwo dolnośląskie, i został wyprodukowany w latach 1930–1945 (Gatys, Gatys 2005, s. 23).

Sygnatura wskazuje, że filiżanka mogła być w posiadaniu pracownika z sektora administracyjnego lub wojskowego (niemieckiego). Tego typu oznaczenia występowały na wyrobach zamówień rządowych, przykładowo wojsk lądowych, lotnictwa, marynarki wojennej czy kantyn urzędowych DAF (Deutsche Arbeitsfront) (Gatys, Gatys 2005, s. 188–191).

Naczyniem związanym z konsumpcją czekolady jest również zachowany w części (2) fajansowy pojemnik na kakao. Na jego licu zewnętrznym namalowano na niebiesko krajobraz z wiatrakami. Egzemplarz datowano ogólnie na pierwszą połowę XX wieku.

### *Naczynia związane z konsumpcją herbaty i kawy*

Naczynia związane z konsumpcją herbaty i kawy reprezentowane są w zbiorze przez dzbanki, filiżanki i spodki. Tylko w jednej sytuacji zidentyfikowano elementy jednego serwisu w postaci fragmentów spodków i dzbanka.

Wyróżnione w zbiorze elementy serwisu przeznaczonego do picia herbaty to zachowane w niewielkiej partii dzbanek oraz w większej części spodki (śr. 12,6 cm, wys. 2,2 cm, śr. dna 5,6 cm) (ryc. 16). Naczynia dekorowane są w estetyce dalekowschodniej. Na wrębach spodków rozmieszczone są symetrycznie cztery przedstawienia: krajobraz z żurawiami, ryby koi, dzban oraz piwonie. Na korpusie dzbanka widoczna jest część ornamentu przedstawiająca żurawie w locie. Spodki są sygnowane stylizowanym chińskim pismem sigilary 中泐 (środek/średni)<sup>15</sup>. Wskazane elementy dekoracyjne zestawu nawiązują do japońskiej stylistyki, jednak wykonane zostały w europejskiej fabryce Car-

inw. 2



Ryc. 16. Prabuty, dz. 225/4 (ul. Kraszewskiego), stanowisko nr 7. Spodek (fot. J. Dąbal)

Fig. 16. Prabuty, plot 225/4 (Kraszewskiego St.), site No. 7. Saucer (photo by J. Dąbal)

<sup>15</sup> Transkrypcja: Oriental Antiques UK.



la Hansa Tuppacka w Parowej, dzisiaj województwo dolnośląskie, w latach 1925–1945 (Gatys, Gatys 2005, s. 37).

Prawdopodobnie z warsztatu tego samego producenta pochodzi przetrwała w niewielkiej części filiżanka. Na zewnętrznej stronie naczynia widnieje malowana scena przedstawiająca kobietę w kimonie, pawilon w dalszym planie oraz pawia pod drzewem kwitnącej wiśni. Filiżankę analogicznie do wcześniej opisanego zestawu datowano na drugą ćwierć XX wieku.

Do serwowania herbaty służyły istniejące już tylko w niewielkich partiach den kamionkowe dzbanki (ryc. 17). Pierwszy egzemplarz ma powierzchnię



Ryc. 17. Prabuty, dz. 225/4 (ul. Kraszewskiego), stanowisko nr 7. Dzbanek do herbaty (fot. J. Dąbal)

Fig. 17. Prabuty, plot 225/4 (Kraszewskiego St.), site No. 7. Tea pot (photo by J. Dąbal)

zewnątrzną dekorowaną natryskowo w tonacjach brązu i niebieskiego i białą powierzchnię wewnętrzną. Średnica dna naczynia mierzy 11 cm. Na spodzie dzbanka znajduje się monogram wiązany HK w potrójnym pierścieniu z podpisem H. Krs. (lub Kls.) Bunzlau. W świetle dostępnych danych z ośrodka w Bolesławcu taką sygnaturą posługiwał się Hans Killias z warsztatów szkoły bolesławieckiej. Jego znak znany jest z roku 1915 (Bober-Tubaj i in. 2013, s. 331). Jednak naczynie z Prabut datowano, na podstawie kolorystyki korpusu wpisującej się w estetykę stylu art déco, na lata 1920–1939.

Drugie naczynie zachowało się w postaci niewielkiej partii dna z sygnaturą JP&S w polach między skrzyżowanymi liniami, nad znakiem Fezinsteinzeug, pod Bunzalu. Sygnatura używana była w warsztatach bolesławieckich w latach 1926–1932 (Bober-Tubaj i in. 2013, s. 339).

Elementem serwisu herbacianego lub kawowego był również zachowany w niewielkiej partii dna (śr. dna 5,8 cm) i wylewu z dzióbkiem dzbanek do mleka. Na spodzie naczynia znajduje się sygnatura orła z umieszczonymi po boku inicjałami C.T. i umieszczonym poniżej napisem TIELSCH-ALTWASSER, GERMANY, 37, Lübeck. Dzbanek pochodzi z fabryki C. Tielsch & Co w Starym Zdroju, współcześnie Wałbrzych, województwo dolnośląskie (Röntgen 2007, s. 22–24). Ten rodzaj sygnatury wprowadzono na dziewięćdziesiąty jubileusz działania fabryki w 1935 roku (Röntgen 2007, s. 24). Używano jej do lat 40. XX wieku. Widniejący pod napisem Germany numer 37 wskazuje na rok 1937 jako czas produkcji.

Do serwowania herbaty i kawy służyły również zidentyfikowane w zbiorze filiżanki. Wśród nich wyróżniono porcelanowe naczynie o delikatnie falistym pierścieniu i lekko rozchylonej czarce. Ucho naczynia ma formę esowatą z lekko wywiniętą taśmą przy krawędzi wylewu (wymiary: śr. 10 cm, wys. 5,6 cm, śr. dna 4,8 cm). Egzemplarz ozdobiony został techniką nadruku podszkliwnego w formie motywu kwiatowego (ryc. 15: 1). Filiżanka ma sygnaturę: PMR, Bavaria, Marktredwitz, Jaeger & Co używaną w latach 1930–1945, ale także w okresie powojennym do około 1979 roku. Pochodzi z wytwórni Jaeger & Co w Marktredwitz, Bawaria, wykupionej na początku pierwszej połowy XX wieku przez kapitał włoski (Röntgen 2007, s. 159). Firma posiadała również własne studia projektowe w Monachium. Egzemplarz z badań należy datować na koniec lat 20. do początku lat 30. XX wieku.

Analogiczną formą do opisanej, zachowaną w części bez widocznych oznaczeń, jest egzemplarz o lekko rozchylonej krawędzi czarki i czerepie bez dekoracji (śr. 8,4 cm, wys. 5,6 cm, śr. dna 5,2 cm). Chronologię filiżanki wyznaczono w zbliżonym zakresie, datując ją na lata 30. XX wieku.

Podobny falisty pierścień (śr. dna 5,2 cm) ma filiżanka sygnowana koronowanym S z napisem Echt Tuppäck nad monogramem i napisem Tiefenfurt pod nim. Egzemplarz pochodzi z fabryki Porzellanfabrik Carl Hans Tuppäck w Parowej, współcześnie województwo dolnośląskie, z lat 1922–1935<sup>16</sup> (Gatys, Gatys 2005, s. 33; Röntgen 2007, s. 276–277).

Estetycznie odbiegająca od innych egzemplarzy kolejna filiżanka to naczynie na wysokiej stopce o falistej krawędzi i szeroko rozchylonej czarce (śr. 12 cm, wys. ok. 5,6 cm, śr. dna 5,3 cm). Na zewnątrz naczynie nie ma dekoracji poza podkreśleniem krawędzi naszkliwnie na złoto. Wewnątrz filiżanki znajduje

<sup>16</sup> W polskiej literaturze datowany w zakresie 1919–1945.

się niebieska (wykonana podszkliwnie) i złota dekoracja w formie motywów kwiatowych. Na spodzie dna jest złoto-zielono-czarna sygnatura w formie tarczy herbowej wypełnionej horyzontalnymi pasmami i ukośną szarfą z napisem Weimar. Tarcza otoczona jest niepełnym wieńcem. Naczynie wyprodukowano w fabryce Blankenhainer Porzellanfabrik C. & E. Carstens w Blankenhain, w Turynii. Sygnaturę wprowadzono w 1933 roku i używano do 1990 roku (Röntgen 2007, s. 44–45). Naczynie datowano w przedziale chronologicznym 1933–1945, z wskazaniem na lata 30. XX wieku.

Ostatnia wyróżniona w zbiorze filiżanka zachowała się jedynie w postaci części szeroko rozchylonej czarki i zewnętrznej, malowanej naszkliwnie dekoracji w formie pionowych paneli naśladowujących płatki kwiatów oraz szerokiego pasma złocenia przy krawędzi. Na podstawie cech estetycznych i formy naczynia datowano ją na lata 20. XX wieku.

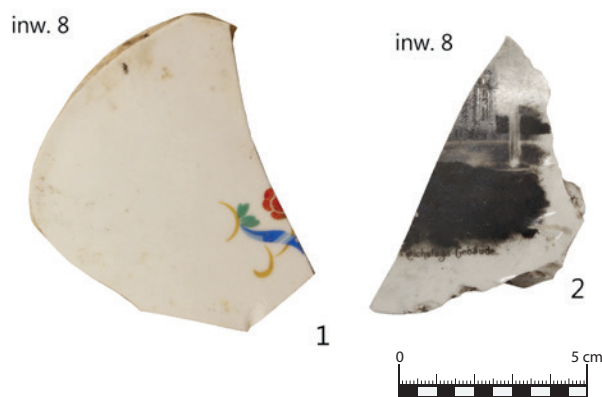
W zbiorze do serwowania kawy i herbaty wyróżniono również fragmenty spodków. Ich estetyka nie współgrała z opisanymi wcześniej filiżankami, a więc opisane egzemplarze pochodzą z innych serwisów. Ponadto spodki przetrwały w niewielkich fragmentach, co utrudniło szerszą analizę formalną wyrobów tej kategorii.

Wśród naczyń wyróżniono egzemplarze o białych czerepach niemających dekoracji lub w kolorze écreu z dekoracją wtlaczaną w formie motywów roślinnych na kołnierzach (śr. 15 cm, wys. 2,2 cm, śr. dna 9 cm). Jeden z nich ma częściowo zachowaną sygnaturę z widocznym napisem BAYREUTH i koroną i pochodzi z fabryki Sigmund Paul Meyer und Erste Bayreuther Porzellanfabrik „Walküre” Sigmund Paul Meyer GmbH z lat 1900–1928 (Röntgen 2007, s. 33).

Do rzadko spotykanych dekoracji na spodkach należy motyw abstrakcyjnego kwiatu wykonanego techniką malowania na sucho barwnikami pudrowymi (sprit decor) (ryc. 19). Jest to wzornictwo wdrażane przez artystów Bauhausu w Weimarze wpisujące się w oczekiwania stylistyczne art déco. Egzemplarz sygnowany jest Bavaria, Germany, jednak nie zidentyfikowano fabryki. Chronologię naczynia określono w zakresie lat 1920–1935.

Wśród lepiej zachowanych wyróżnia się również spodek z nadrukiem przedstawiającym wizerunek przedwojennego gmachu Reichstagu (ryc. 18: 2). Datowano go ogólnie na pierwszą ćwierć XX wieku.

Do mniej zniszczonych należą również spodki dekorowane drobnym nadrukiem kwiatowym na kołnierzu i szerokim malowanym fioletowo konturze krawędzi. Na podstawie stylistyki i kolorystyki spodki datowano na drugą ćwierć XX wieku.



Ryc. 18. Prabuty, dz. 225/4 (ul. Kraszewskiego), stanowisko nr 7. Spodki (fot. J. Dąbal)

Fig. 18. Prabuty, plot 225/4 (Kraszewskiego St.), site No. 7. Saucers (photo by J. Dąbal)

### *Inne naczynia i osprzęt kuchenny*

Do grupy innych naczyń i osprzętu kuchennego zakwalifikowano fajansową i metalową formę, fajansowe misy, szklaną salaterkę oraz fajansową tackę.

Wyroby metalowe reprezentowane są w zbiorze przez małą formę do galaretek wykonaną ze stopu miedzi ( $7 \times 11,7 \times 3,2$  cm). Jest to egzemplarz cechujący się niewielką dekoracyjnością w kształcie schematycznie uformowanej muszelki (ryc. 19). Datowano go szeroko na pierwszą połowę XX wieku.

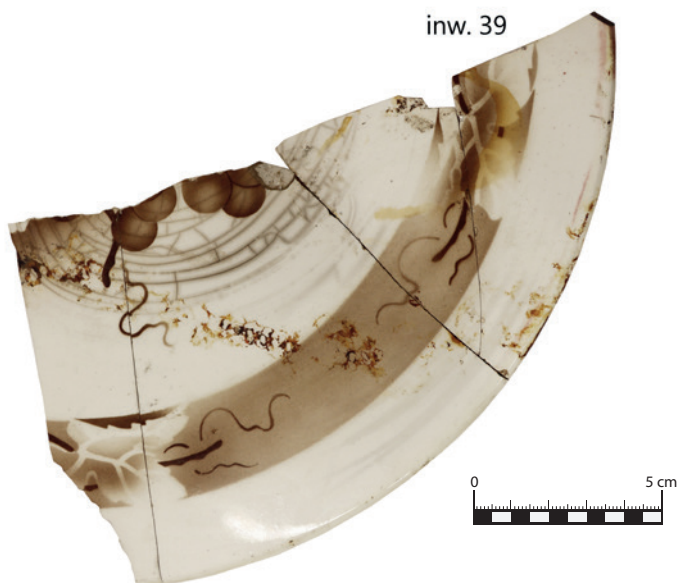
Podobne przeznaczenie mogła mieć fajansowa misa (śr. 30 cm) o kanelowanych ściankach. Przedmiot zachował się w niewielkim fragmencie. Nie określono precyzyjnie funkcji misy, z której przetrwała część dna, sygnowanej Villeroy & Boch, Bonn. Jej chronologię określono na lata 1920–1931. Przeznaczona zarówno na stół, jak i do kuchni mogła być fajansowa tacka (śr. 30 cm, wys. 0,7 cm), z przedstawieniem winogron na licu (ryc. 20). Dekoracja wykonana jest w różnych odcieniach brązu. Mogła służyć do podawania owoców. Wyprodukowano ją w latach 1920–1939.

Do kuchni lub na stół przeznaczona była niedużej wielkości salaterka wykonana ze szkła bezbarwnego datowana na pierwszą połowę XX wieku. Krawędź naczynia o szerokości 7,5 cm pogrubiono, a korpus delikatnie ozdobiono, stosując podział na czworoboczne segmenty. Efekt ten uzyskano, odciskając salaterkę w specjalnie opracowanej formie.



Ryc. 19. Prabuty, dz. 225/4 (ul. Kraszewskiego), stanowisko nr 7.  
Metalowa forma do galaretek (fot. J. Dąbal)

Fig. 19. Prabuty, plot 225/4 (Kraszewskiego St.), site No. 7. Metal  
mold for jelly (photo by J. Dąbal)



Ryc. 20. Prabuty, dz. 225/4 (ul. Kraszewskiego), stanowisko nr 7. Tacka  
(fot. J. Dąbal)

Fig. 20. Prabuty, plot 225/4 (Kraszewskiego St.), site No. 7. Tray (photo  
by J. Dąbal)

*Przedmioty związane z konsumpcją alkoholu i tytoniu*

Z konsumpcją używek, w tym alkoholu i tytoniu, należy wiązać obecność kieliszków i popielniczki (ryc. 21). W zbiorze z badań wyróżniono jedynie niewielkie fragmenty kieliszków do wina, wódki lub likieru. Pierwszy egzemplarz zachował się w postaci części nóżki oraz fragmentu czaszy. Nóżka jest wieloboczna, fasetowana i wykonana ze szkła bezbarwnego. Czaszę zrobiono ze szkła kryształowego, dwukolorowego, bezbarwnego oraz fioletowego. Szczegóły dekoracji nie są widoczne. Wysokość naczynia wynosi obecnie 13 cm. Drugi kieliszek w postaci fragmentu nóżki wykonanej ze szkła zielonego ma niedekorowaną zachowaną częściowo czaszę wykonaną ze szkła bezbarwnego.



Ryc. 21. Prabuty, dz. 225/4 (ul. Kraszewskiego), stanowisko nr 7. Popielniczka (1) i kieliszek (2) (fot. K. Szczepanowska)

Fig. 21 Prabuty, plot 225/4 (Kraszewskiego St.), site No. 7. Lead crystal ashtray (1) and wine-glass (2) (photo by K. Szczepanowska)

Z jednej strony jest ona zdeformowana pod wpływem wysokiej temperatury. Naczynie zachowało się do około 11 cm. Oba kieliszki datowano na pierwszą połowę XX wieku, natomiast najwcześniejsze egzemplarze z fasetowaną nóżką pochodzą z XVIII wieku (np. Ciepela 1977, s. 15–48).

Z konsumpcją tytoniu należy wiązać czworoboczną popielniczkę z bezbarwnego szkła kryształowego. Jej wymiary wynoszą 10 × 9,8 × 6 cm. Boki tego wyrobu mają dekorację w postaci wirującej rozety wykonanej w technice szlifowania szkła. W ten sam sposób opracowano powierzchnie styeczne, umieszczając na nich fryz perełkowy. Upowszechnienie palenia tytoniu w formie papierosów nastąpiło w XX wieku, w drugiej ćwierci tego stulecia rozwijała się również aprobata dla wizualizowania przedstawień palących kobiet (Bąbel 2016, s. 150–178). Wraz z tymi zmianami przeobrażeniu uległ asortyment akcesoriów tytoniowych. Materialnym świadectwem omawianych przemian jest opisana wyżej kryształowa popielniczka.

### *Opakowania substancji chemicznych*

Na przestrzeni XIX i XX wieku rozwijał się przemysł chemiczny. Zjawisko to dotyczyło zarówno produkcji substancji pielęgnacyjnych, leczniczych, jak i środków czystości. Wśród opakowań tej kategorii wyrobów bez wyraźnych oznaczeń trudno jednoznacznie wskazać przeznaczenie zawartych w nich substancji.

Do takich pojemników zaliczono dwie butelki wydobyte we fragmentach. Oba naczynia są wieloboczne i wykonane ze szkła barwionego w masie. Jedna z butelek powstała ze szkła brązowego. Zachowało się dno i ułamek sześciobocznego korpusu. Na jednym z boków widoczny jest fragment napisu: „DEN... (...)”. Wysokość naczynia wynosi 5,5 cm. Drugi egzemplarz wykonany ze szkła niebieskawego (ryc. 22) ma postać dna i fragmentu ośmiobocznego korpusu

inw. 19



Ryc. 22. Prąbity, dz. 225/4  
(ul. Kraszewskiego), stanowisko nr 7.  
Butelka (fot. K. Szczepanowska)

Fig. 22. Prąbity, plot 225/4  
(Kraszewskiego St.), site No. 7. Bottle  
(photo by K. Szczepanowska)

z szyjką i wylewem. Nieduży rozmiar obu naczyń oraz wieloboczne korpusy pozwalają na wnioskowanie o kosmetycznym lub aptecznym ich przeznaczeniu. Stan zachowania nie pozwala na jednoznaczną identyfikację.

### *Przedmioty osobiste*

Ostatnia kategoria zabytków odkrytych podczas badań archeologicznych w Prabutach reprezentowana jest przez guziki (2) oraz kostkę do gry (ryc. 30). Guziki są w dwóch kształtach – jeden płaski z czterem otworami, drugi ma częściowo zachowane ucho. Oba egzemplarze wykonano z tworzywa sztucznego, a ich powierzchnia mieni się jak masa perłowa. Datowano je ogólnie na wiek XX. Grupę przedmiotów osobistych zamyka mała kostka do gry (9,5 × 9,5 × 9,5 mm) z tworzywa sztucznego. Jej bursztynowa kolorystyka nawiązuje do cenniejszych egzemplarzy z żywicy. Ogólnie na podstawie chronologii całego zbioru kostkę datowano na pierwszą połowę XX wieku.

## ZAKOŃCZENIE – ŹRÓDŁA ARCHEOLOGICZNE O MIESZKAŃCACH PRZEDWOJENNYCH PRABUT

Przedstawione wyniki badań archeologicznych z Prabut są pierwszą publikacją odnoszącą się do wykopalisk przeprowadzonych w tej miejscowości. Lokalizacja wykopów oraz pozyskany w efekcie badań materiał zabytkowy pozwalają na odniesienie się do niewielkiego wycinka materialnej historii przedwojennego miasta. Analiza odkrytych danych architektonicznych pozwoliła na przybliżenie kubatury i wewnętrznych podziałów pomieszczeń kondygnacji piwnicznej budynku przy Koenigsstrasse 20. Ustalono, że na przestrzeni około 70 lat<sup>17</sup> przeprowadzono w budynku prace budowlane w części piwnicznej<sup>18</sup> i podwyższono go o jedną kondygnację. Zakres przestrzenny wykopu nie pozwala na szerszą interpretację odkrytych reliktyw. Pozyskane podczas badań źródła ruchome stanowią bardzo jednorodny zespół o spójnej chronologii, którą można zawęzić do drugiej ćwierci XX wieku. Na ich podstawie można w pewnym stopniu zobrazować kolorystykę przestrzeni

---

<sup>17</sup> Od wzniesienia zabudowy po 1868 roku do 1938 (datowanie pocztówki z widoczną dobudowaną kondygnacją).

<sup>18</sup> Wyniki badań archeologicznych 2022.



mieszkalnej dawnych prabucian. Elementy wykończenia powierzchni i wyposażenia wnętrz wskazują, że były one dekorowane w tonacjach brązów, szarości i odcieni niebieskich. Świadczy to o modnej, aktualnej estetyce stosowanej przez mieszkańców domu przy Koenigsstrasse 20 wpisującej się w styl art déco. Dopelnieniem wizualizacji wnętrz są pozostałości urządzeń grzewczych wpisujące się w stylistykę drugiej ćwierci XX wieku<sup>19</sup>. Oznacza to odświeżanie i modernizowanie tych elementów w mieszkaniach. W wyniku badań pozyskano zabytki związane z różnymi aspektami życia mieszkańców Prabut. Najliczniej pozyskane przedmioty to elementy serwisów do kawy i herbaty. Ich obecność i różnorodność nie jest zjawiskiem niezwykłym ze względu na wysoką personalizację tej kategorii wyrobów. Niemniej jednak odnotowano, że wszystkie naczynia są w kontekście datowania zasympiska dość nowe, a w kontekście epoki modne, pomimo że pochodzą głównie z wytwórni bawarskich i śląskich. Estetyka tych naczyń wpisuje się w styl art déco i popularne w tym okresie wzornictwo dalekowschodnie. Ciekawym elementem zbioru źródeł ruchomych są przedmioty związane z konsumpcją czekolady. Domowe elementy serwisów do picia kakao czy opakowania do czekolady ponownie mocno świadczą o miejskości omawianego zbioru i dostępności tej kategorii produktów w Prabutach. Dekoracyjność i wielowariantowość form serwisów nie koresponduje z dość zachowawczymi estetycznie elementami zastawy stołowej.

Wśród asortymentu wyrobów pozyskanych w Prabutach interesujące i świadczące o miejskości użytkowników są elementy zastawy dziecięcej. Na podstawie dekoracji, na jednym talerzyku dziewczynki, a na drugim chłopcy, można wysunąć tezę, że dedykowane były analogicznym odbiorcom, małym mieszkańcom domu przy Koenigsstrasse 20.

Pozostałe kategorie wyrobów, takie jak przeznaczone do konsumpcji alkoholu i tytoniu czy inne naczynia interpretowane w szerokim kontekście wytwarzania i serwowania słodkich deserów, stanowią istotną informację o przyzwyczajeniach konsumpcyjnych domowników. Mniej znamienne są nieliczne przedmioty osobiste czy też na podstawie zachowanych niewielkich partii trudne do interpretacji opakowania substancji chemicznych.

Reasumując, na obecnym etapie można wysunąć tezę, że mieszkańcy centrum XX-wiecznych Prabut otaczali się bardzo modnymi przedmiotami, a naddążanie za estetyką epoki pozwala analizować to zjawisko w aspekcie ich majątności. Różnorodność asortymentu naczyń czy jakość elementów

---

<sup>19</sup> Dom powstał pod koniec lat 60. XIX wieku.

wykończenia wnętrz świadczy o dostępności tych produktów na lokalnym rynku, co w ujęciu jakościowym pozwala porównywać ich użytkowników z mieszkańcami dużych ośrodków miejskich należących w tym okresie do Rzeszy Niemieckiej.

### Bibliografia

- Adreß-Buch, 1924, *Adreß-Buch des Gesamt-Kreises Rosenberg Westpr.*, Eduard Ahl. G.m.b.h., Rastenburg.
- Bąbel A., 2016, *Ulotne jak dym? Kryptoreklama i przemiany obyczajów – o kampanii Polskiego Monopolu Tytoniowego na łamach „Kobiety Współczesnej” w latach 1931–1932*, *Napis*, t. XXII, s. 150–178.
- Bober-Tubaj A., Bojanowska A., Glinkowska B., Kutschera J., Orawiec T., Puk A., Stannicka-Brzezicka K., 2013, *Bolesławiecka ceramika na drodze do nowoczesności. Wybrane aspekty działalności Zawodowej Szkoły Ceramicznej w latach 1897–1945*, Bolesławiec–Jelenia Góra.
- Chase, P.G., 1985, *Whole Vessels and Sherds: An Experimental Investigation of their Quantitative Relationships*, *Journal of Field Archaeology*, 12 (2), s. 213–218.
- Ciepiela S., 1977, *Szkoło osiemnastowieczne starej Warszawy*, Warszawa.
- Dąbal J., 2015, *Wyroby ceramiczne*, [w:] *Gdańsk Twierdza Wisłoujście. Badania archeologiczno-architektoniczne w latach 2013–2014*, red. J. Dąbal, K. Krawczyk, T. Widerski, Gdańsk, s. 221–264.
- Dąbal J., 2016, *Ceramic children-related objects from archaeological investigation in Gdańsk. Introductory remarks on post-medieval and modern urban social background of childhood*, *Gdańskie Studia Archeologiczne*, t. 6, s. 135–157.
- Gatys I., Gatys R., 2005, *Leksykon znaków firmowych śląskich fabryk porcelany 1820–1952*, Nakło Śląskie.
- Kaufmann K.J., 1927, *Geschichte des Kreises Rosenberg*, Bd. 1, Rosenberg.
- Leszczyńska E., Nowak J., 2010, *Piece kaflowe w pałacu rogalińskim*, [w:] *Piece kaflowe w zbiorach muzealnych w Polsce*, red. M. Dąbrowska, J. Semków, W. Wojnowska, Frombork, s. 231–240.
- Oleczek C., 2016, *Armia Czerwona w Prusach Wschodnich w 1945 roku*, *Kronikarskim Piórem*, Prabuty-Riesenburg, nr 1 (5), s. 46–53.
- Pawłowski A., 2007, Wyniki badań archeologiczno-architektonicznych przeprowadzonych w północnej pierzei Placu Kościuszki na działkach 225/4, 225/6-225/12, maszynopis w Archiwum Pomorskiego Wojewódzkiego Konserwatora Zabytków w Gdańsku, sygn. A68.3, Gdańsk.
- Pilewski P., 2017, *Kalendarium Prabut w latach 1945–1989*, [w:] *W powojenny czas. Prabuty na zdjęciach z lat 1945–1989*, red. P. Pilewski, W. Wiśniewski, Prabuty, s. 7–9.

- Pospieszna B., 2013, *Kafle i piece kaflowe w zbiorach Muzeum Zamkowego w Malborku*, Malbork.
- Röntgen R.E., 2007, *Deutsche Porzellanmarken von 1710 bis heute*, Battenberg.
- Schwalm L., 1896, *Geschichte der Stadt Riesenburg*, Riesenburg.
- Semków J., Wojnowska W., 2007, *Piece kaflowe z XIX i XX w. z terenu dawnych Prus i Pomorza*, [w:] *Średniowieczne i nowożytne kafle. Regionalizmy – Podobieństwa – Różnice*, red. M. Dąbrowska, H. Karwowska, Białystok, s. 193–203.
- Słowiński Sz., 2019, *Prabuty, Powiśle 1945–1956. Historia powojenna miasta Prabuty i regionu*, Wejherowo.
- Słowiński Sz., Dalecki R., Mandziuk P., 2020, *Powiśle: Prabuty – Riesenburg*, Wejherowo.
- Szczepanowska K., 2016, Kafle i elementy pieców pozyskane z badań archeologiczno-architektonicznych kamienicy Świętojańska 6–7 w Gdańsku. Badania 2015, maszynopis w Instytucie Archeologii i Etnologii UG, Gdańsk.
- Szczepański S., 2016, *Pomezania pruska: Dzieje osadnictwa w XIII–XV wieku*, Olsztyn.
- Voellner H., 1960, *Die Entstehung des Städtenetzes im westpreußischen Weichselland. Eine historisch-geographische Untersuchung*, Zeitschrift für Ostforschung, Bd. 9, Nr. 4, s. 535–556.
- Zebrowski W., 1985, *Erinnerungen an Riesenburg vor 1945 – eine Bebilderte Rückschau*, Duisburg–Wanheimerort.

## EARLY 20<sup>TH</sup>-CENTURY IN PRABUTY IN THE LIGHT OF ARCHAEOLOGICAL EXCAVATIONS

*Keywords:* Prabuty, Riesenburg, archaeology of the 20<sup>th</sup> century, city, architecture, porcelain, faience, stove tiles.

### *Summary*

In July 2022, archaeological research was carried out at Kraszewskiego St. in Prabuty (former Riesenburg, Ostpreußen). The purpose of excavation was to identify the eastern frontage of the market square. As a result of the prospection, relics of the walls in the foundation parts were uncovered. The work was continued, trying to reveal the whole plan of the building, which was outlined by two separated structures. Works were focused on the exploration of barrel-vaulted cellar and its fill-deposit in order to determine their depth, construction and usability level. The fills contained mixed 20<sup>th</sup>-century material, which consisted of numerous fragments of porcelain, devastated furnishings of tenement houses, including relics of installations and glass. The backfills were given a context [W-2]. In the southern profile, the Antoni Pawłowski excavation from 2007 was recorded [W-5].

The documentation of the profiles showed that both structures were dug into the historical levelling layer, probably ordering the area after the fire in the 19<sup>th</sup> century [W-4]. This context occurred in profiles and contained mixed modern material with inclusions from earlier times. In addition, in the floor parts, a burnt layer was recorded, which proves the existence of a wooden floor – on the threshing floor, as well as the destruction of the building due to fire [W-6]. In this context, a sandy patch of yellow colour was recorded [W-7]. The obtained archaeological materials were documented and divided into categories: ceramics, glass, and personal belongings. In total, over 234 fragments of artefacts were obtained, mainly from the last period of use of buildings at the former Königstrasse St., dating back to the first half of the 20<sup>th</sup> century. The variety of the range of dishes or the quality of interior items proves the availability of these products on the local market, which, in terms of quality, allows users to be compared with large urban centres belonging to the German Reich at that time.