

Uniwersytet Mikołaja Kopernika w Toruniu
magmat@umk.pl

Mateusz Magalski

WYBRANE ZAGADNIENIA BADAWCZE
DOTYCZĄCE PÓŹNOŚREDNIOWIECZNYCH SIEDZIB RYCERSKICH
NA ŚLĄSKU

Zarys treści. W opracowaniu zawarto spostrzeżenia związane z funkcjonowaniem budowli wieżowych w śląskich siedzibach rycerskich. Do zarysowanych niżej wybranych aspektów badawczych należy program architektoniczny, wyposażenie wnętrza oraz lokalizacja względem wybranych elementów sieci osadniczej. Prezentowane opracowanie (powstałe na podstawie referatu wygłoszonego w 2016 roku z okazji trzech jubileuszy archeologii na Uniwersytecie Mikołaja Kopernika w Toruniu) nawiązuje do problematyki rozprawy doktorskiej autora, przygotowanej¹ w Zakładzie Archeologii Późnego Średniowiecza i Nowożytności Instytutu Archeologii UMK, poświęconej siedzibom możnowładczym z terenu Śląska i Czech w okresie późnego średniowiecza.

Słowa kluczowe: Śląsk, siedziby rycerskie, budowle wieżowe, architektura, wyposażenie, lokalizacja.

Początki ogólnego naukowego zainteresowania architekturą i budownictwem militarnym sięgają XIX wieku. Prowadzono wówczas głównie prace inwentaryzacyjne, z którymi można łączyć nazwiska takich badaczy jak: Jan Potocki, Adam Czarnocki, Joachim Lelewel, Eustachy Tyszkiewicz (Guerquin 1974, s. 8–9). W 1837 roku ukazała się publikacja poświęcona zamkom śląskim autorstwa Karla Augusta Müllera (1837). Historycy podjęli prace nad kwerendą źródeł i ich wydaniem, choćby w serii *Kodeks dyplomatyczny Śląska (Codex diplomaticus Silesiae)*. Badania archeologiczne w końcu XIX wieku

¹ Dysertacja doktorska napisana pod kierunkiem dra hab. Dariusza Polińskiego, prof. UMK, została obroniona w 2019 roku.

miały charakter amatorski i polegały głównie na penetracji powierzchniowej. Na Śląsku pierwsze „wykopaliska”, na zamku rycerskim w Jakubowie w 1887 roku, zainicjował miejscowy ksiądz, a nadzorował pracownik muzeum we Wrocławiu (Nowakowski 2008, s. 20–21).

Z okresu po I wojnie światowej pochodzi cenna *Kartoteka grodzisk śląskich* (1930) Maksa Hellmicha, który zainwentaryzował ponad 200 grodzisk na Śląsku. Informacje o wielu zainwentaryzowanych grodziskach pomorskich opublikował Władysław Łęga (1930). Podobnej wartości pracę dla Wielkopolski wykonał Władysław Kowalenko (1938), który dodatkowo jako pierwszy wprowadził do literatury termin „gródek stożkowaty”. W 1932 roku Gabriel Leńczyk podjął szeroko zakrojoną akcję inwentaryzacji grodzisk i zamczysk w Małopolsce, połączoną z prospekcją archeologiczną. Do wybuchu II wojny światowej badacze grodzisk stożkowatych (np. G. Leńczyk i Andrzej Żaki) nawet nie łączyli ich z relikdami prywatnych dworów czy zamków (Kamińska 1966, s. 43; Koła 1987, s. 5; Kołodziejski 1994, s. 18, 22; Kajzer 1996, s. 37–38; Nowakowski 2008, s. 21–22).

W latach 50. i 60. XX wieku zrodziło się większe zainteresowanie architekturą i budownictwem obronnym, czego wyraz dali m.in. Bohdan Guerquin (1957) i Zbigniew Radacki (1960; 1976), publikując prace o zamkach. Wtedy też studia swe kontynuował G. Leńczyk, weryfikując zadokumentowane przed wojną stanowiska, a za sprawą Janiny Kamińskiej (np. 1966; 1968) w pierwszej połowie lat 60. nastąpiło ponowne, tym razem ogólnopolskie, podjęcie problematyki „kopców historycznych”. Lata 70. i 80. to zdecydowany rozwój zainteresowania tematyką obiektów na kopcach na terenie całego kraju. Nie sposób nie wspomnieć nazwisk takich badaczy jak: J. Kamińska, Leszek Kajzer, Stanisław Kołodziejski, Tadeusz Nowak i tych, którzy podjęli próby usystematyzowania wiedzy w tym zakresie na obszarze poszczególnych regionów: Jerzy Olczak (1974) dla Pomorza Środkowego, L. Kajzer (1980; 1984a) dla ziemi sieradzkiej i wieluńskiej, S. Kołodziejski (1982) dla Małopolski, T. Nowak (1989) dla Wielkopolski, Kujaw i ziemi dobrzyńskiej. Dzieje rezydencji Śląska zgłębiał w tamtych latach Antoni Pawłowski, badając założenia typu *motte* (1981) oraz katalog około 400 gródków stożkowatych i wież mieszkalnych. Z kolei L. Kajzer (1977) już wówczas zwrócił uwagę na fakt, że niektóre stanowiska i obiekty uznawane za późnośredniowieczne mogą zawierać pozostałości budowli XVI-wiecznych i młodszych.

Z ostatnich 30 lat znanych jest dość dużo publikacji zawierających katalogowe informacje o obiektach rezydencjonalnych, grodziskach typu *motte*, wieżach obronnych, dworach – nie tylko z okresu średniowiecznego, ale także

z czasów nowożytnych. Próby podsumowania dotychczasowych osiągnięć i niedomagań w tej dziedzinie podejmował L. Kajzer (1993; 1996). Pojawiło się również dość dużo publikacji typu katalogowego, podsumowujących badania nad zagadnieniem prywatnych siedzib w poszczególnych regionach, autorstwa m.in. Andrzeja Koli (1991) i D. Polińskiego (2003) dla ziemi chełmińskiej, S. Kołodziejskiego (1994) dla Małopolski, Małgorzaty Chorowskiej (2003) dla Śląska, L. Kajzera (2004) i Anny Marciniak-Kajzer (2011²) dla Polski Centralnej, L. Kajzera i Arkadiusza Horonziaka (1995) dla ziemi dobrzyńskiej itp. Pojawiły się również próby opracowań tego typu dla regionów historycznych, np. Janusza Pietrzaka (2003), Tomasza Dudziaka z zespołem (2009) czy Dominika Nowakowskiego (2008; 2017³) i Artura Boguszewicza (2005; 2010; 2012).

Nawiązując do potrójnego jubileuszu archeologii toruńskiej (rok 2016) na Uniwersytecie Mikołaja Kopernika w Toruniu, warto zaznaczyć, że toruńskie dociekania archeologiczne dotyczące założeń warownych sięgają czasów sprzed II wojny światowej. W historii tychże badań zapisał się Jacek Deleka, badający m.in. stanowiska obronne z okresu średniowiecza, a także Józef Żurowski, który wraz z Romanem Jakimowiczem opublikował *Atlas grodzisk i zamczysk śląskich* (1939). Jako wybitny znawca okresu średniowiecza Roman Jakimowicz w 1946 roku utworzył Zakład Prehistoryczny na młodej toruńskiej uczelni i został jego pierwszym kierownikiem. Archeologia założeń obronnych rozwijała się prężnie, uniwersyteccy archeolodzy rozpoczęli badania krzyżackich zamków (począwszy od toruńskiego, pod kierunkiem Jadwigi Chudziakowej) oraz mniejszych siedzib warownych i rezydencji rycerskich (por. np. Kola 1991). Badania założeń obronnych i osadnictwa późnośredniowiecznego stanowią istotny kierunek prac Zakładu Archeologii Architektury oraz Zakładu Archeologii Późnego Średniowiecza i Nowożytności IA UMK (np. Poliński 2003; Wiewióra 2012).

Charakterystyczny typ obiektu w postaci wieży mieszkalnej, będący poniekąd elementem odzwierciedlającym feudalne realia średniowiecza, od momentu wykrystalizowania się w X stuleciu na terenie Normandii przeszedł wiele przemian do kresu tej epoki. Przemiany nie dotyczyły tylko kilku części składowych stanowiących o jego odrębności, w tym wertykalnej konstrukcji (nie zawsze osobnych pomieszczeń), usytuowania na wzniesieniu (sztucznym

² Z obiektami z Pomorza, ziemi chełmińskiej i Śląska jako tłem porównawczym dla stanowisk z Polski Środkowej (Marciniak-Kajzer 2011, s. 16).

³ Praca D. Nowakowskiego *Śląskie obiekty typu motte...* (2017) ukazała się już po wygłoszeniu referatu będącego podstawą niniejszego artykułu, niemniej niezbędne jest przywołanie jej w tekście drukowanym.

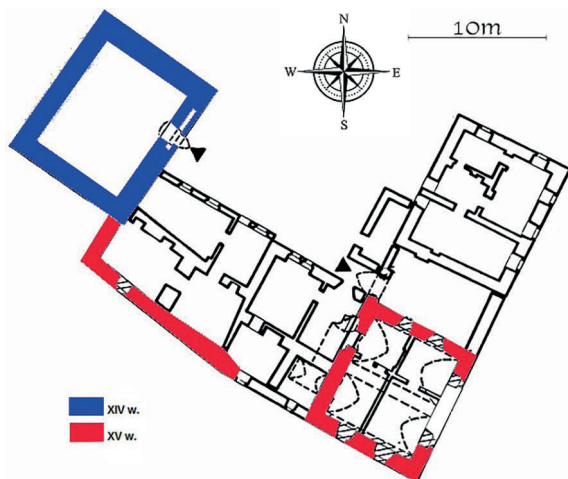
lub naturalnym) czy kwestii własności („szlachetnie urodzeni”, choć na różnych stopniach drabiny wewnątrz tej klasy). Występujące na terenie całej Europy wieże wykonywano z różnego budulca – od drewna, przez kamień, po cegłę; przybierały też one różne kształty – koła lub wieloboku⁴. Liczba kondygnacji nie była stała, podobnie odmiennie wyglądało zaplecze wież, złożone z rozmaitych budynków towarzyszących (czasem nielicznych). Niejednakowy był także stopień obronności warowni, pełniły one również wielorakie funkcje. Zauważalne jest zróżnicowanie synchroniczne w odniesieniu do regionów europejskich oraz diachroniczne, jeśli chodzi o style i „mody”.

Do Europy Środkowej (wschodnie kraje niemieckie) idea stawiania siedzib wieżowych dotarła w XII wieku, a do Czech oraz na Śląsk w początkach XIII wieku, pierwotnie w ramach regale grodowego. Przez to ostatnie stulecie na Śląsku wieże w formie donżonów były stawiane we włościach książęcych. W drugiej połowie XIII wieku program architektoniczny został zubożony, co miało związek z mniejszymi możliwościami inwestycyjnymi drobnych książąt dzielnicowych. W pierwszej połowie następnego stulecia bardzo wyraźnie zaznaczył się regres regalium książęcego w zakresie siedzib. Wieże wznosiło coraz więcej możnowładczych rodów, co było traktowane jako wyznacznik pozycji społecznej i prestiżu. Wraz z upowszechnieniem wież malała ich skala, tę bowiem formę siedziby wybierały kolejne, mniej zamożne rodziny rycerskie. Liczbę wież rycerskich na Śląsku z samego tylko XIV wieku szacuje się na kilkadziesiąt, z czego około trzydziestu zachowało się na terenach wiejskich⁵, część z nich jest w ruinie (por. Kajzer 1993, s. 103, 132–153; Chorowska 2003, s. 75–80, 111).

Wieżowa forma siedziby pańskiej, mimo że powszechna, nie była jej jedyną postacią (por. Rozpędowski 1978, s. 93). W zależności od skali obiektu można wśród owych budynków mieszkalnych wyróżnić założenia o jednym pomieszczeniu, założenia dwu- i wieloizbowe oraz kilkuskrzydłowe. Do zameczków o najprostszym programie można zaliczyć Czochę, pow. lubański czy Radosno, pow. wałbrzyski. Najpowszechniejszy na Śląsku typ, wydłużony, dwuizbowy dom pański, można spotkać m.in. w Prochowicach, pow. legnicki; Janowicach Wielkich, pow. karkonoski (zamek Bolczów); Cieszowie, pow. wałbrzyski

⁴ Tzn. trójkąta, czworoboku (bardziej lub mniej regularnego), z liczbą ścian większą od czterech.

⁵ Znane są wieżowe budowle również z terenów śląskich miast, np. Wrocławia, Legnicy, Opola. Forma wieżowa, w odróżnieniu od pałacu, łatwiej wpisywała się w wąskie parcele miejskie. Ten praktyczny powód mógł być przy jej wyborze równie ważny, jak względy ideowe czy moda panująca na królewskim/cesarskim dworze.

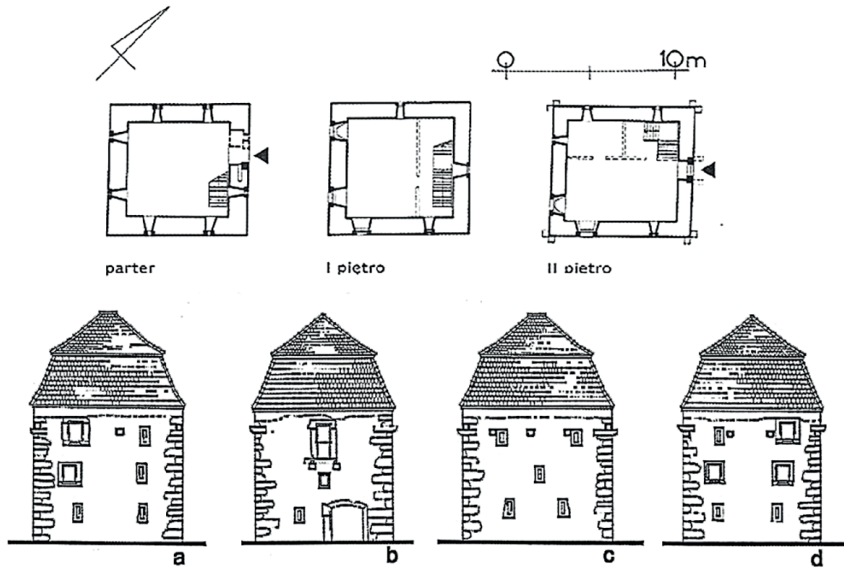


Ryc. 1. Stara Łomnica, powiat kłodzki. Plan zachowanych murów z rozwarstwieniem chronologicznym (za: Chorowska 2003; oprac. M. Magalski)

Fig. 1. Stara Łomnica, Kłodzko district. The layout of the preserved walls with their chronological specification (by Chorowska 2003, comb. M. Magalski)

(zamek Cisy) (Chorowska 2003, s. 94–95, 97). W takiej formie stawiali je zarówno książęta, jak i mniej zamożni feudalowie. W drugiej połowie XV wieku zauważalna była tendencja do rozbudowywania mało wygodnych wież w bardziej reprezentacyjne domy mieszkalne, nieraz rozrywające ciasne obwody warowne. Bywało i tak, że główny dom przenoszono na teren podgrodzia/podzamcza, a wieże w niezmienionej formie używano nadal, traktując ją jako znak prestiżu jej posiadacza. Równocześnie w innych siedzibach wieżowych program architektoniczny był wzbogacany o dostawiane skrzydła, w których sytuowano pomieszczenia reprezentacyjne, rozbudowując obiekt horyzontalnie i nadając mu formę mniej lub bardziej regularnego czworoboku (ryc. 1). Za przykład mogą posłużyć m.in. Gościszów, pow. bolesławiecki; Sędziszowa, pow. złotoryjski; Stara Łomnica, pow. kłodzki. Odchodzono od form wertykalnych (Chorowska 2003, s. 88–107, 111–148).

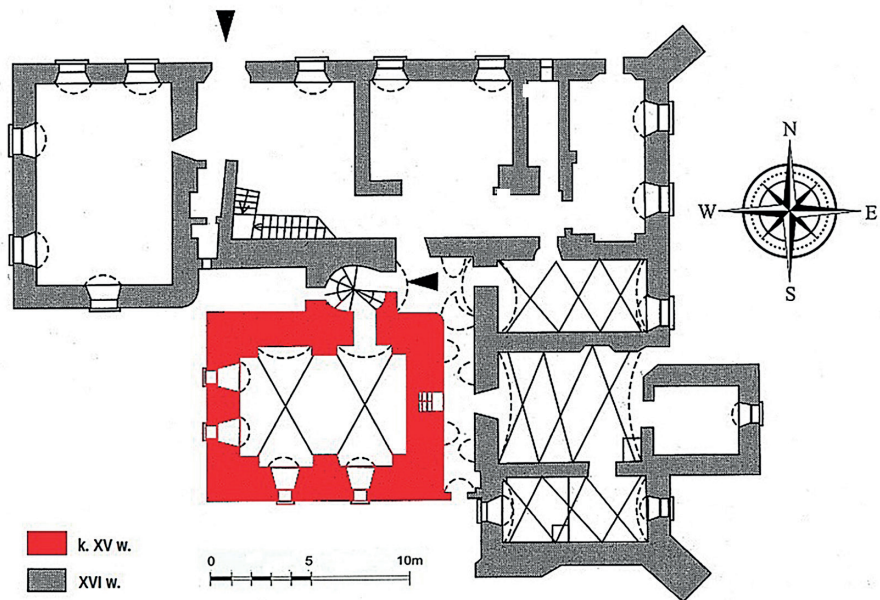
Wraz z rozpowszechnieniem gospodarki folwarcznej wiele domów głównych w folwarkach przybrało formę wieżową. Wieże pojawiały się także w majątkach jednowioskowych mniej zamożnego rycerstwa, co było wynikiem rozdrabniania własności ziemskiej na Śląsku. Wyraźnie jednak różniły się swoim programem architektonicznym, w którym funkcjonalność brała górę nad obronnością. Wieże nowo stawiane miały mniejsze rozmiary, a wejście było sytuowane w przyziemiu (np. Witków, pow. zagański; Rakowice Wielkie, pow. lwówecki – ryc. 2). Nie było komunikacji zewnętrznej między poziomami, tylko wewnętrzne biegi schodów za przepierzeniem, ewentualnie w wieżyczce schodowej. Starsze założenia adaptowano w tym nurcie, przebijając wejścia w najniższej kondygnacji oraz dostawiając klatkę scho-



Ryc. 2. Rakowice Wielkie, powiat lwówecki. Plany wieży: przyziemie, 1. i 2. piętro oraz szkice czterech ścian elewacji (za: Dudziak i in. 2009); b – widoczne wejście na poziomie parteru

Fig. 2. Rakowice Wielkie, Lwówek Śląski district. The layout of the tower: 1st, 2nd and 3rd floor together with 4 elevations (by Dudziak et al. 2009, comb. M. Magalski); b – entrance on the ground level is visible

dową, zwykle cylindryczną. Zdarzało się i tak, że funkcja obronna była już tylko pozorna (zob. np. Kajzer 2008; 2010; Chłap-Nowakowa i in. 2006). Na przełomie XV i XVI stulecia, a zwłaszcza nieco później, do połowy XVI wieku, murowane wieże ponownie upowszechniły się jako siedziby pańskie właścicieli majątków wielowioskowych (np. Pastuchów, pow. świdnicki) oraz urzędników państwowych (ryc. 3). Funkcja reprezentacyjna zdecydowanie dominowała w programie architektonicznym tych założeń. Mimo, że wnętrza były zimne i niepraktyczne, podejmowano wysiłki, aby uczynić owe domy jak najbardziej wygodnymi. Wieże możnowładcze u schyłku średniowiecza i u progu nowożytności niosły w sobie jednak duży ładunek ideologiczny. Nawiązywały programem budowlanym do tymczasowych siedzib królewskich lub książęcych (np. Grodziec, pow. złotoryjski) oraz były widocznym z daleka znakiem władzy. Jednocześnie dawne, starsze domy wieżowe w majątkach możnych zaczynały zmieniać swoją funkcję z mieszkalnej na magazynową (stając się lamusem). Rody przenosiły się do reprezentacyjnych, komfortowych dworów, zwykle



Ryc. 3. Pastuchów, powiat świdnicki. Plan nowożytnego dworu z rozwarstwieniem chronologicznym murów (za: Eysmontt 2010, wg pomiaru PKZ; oprac. M. Magalski)

Fig. 3. Pastuchów, Świdnica district. The layout of the mansion from the early modern period, with chronological specification of the walls (by Eysmontt 2010, according to PKZ measurements; comb. M. Magalski)

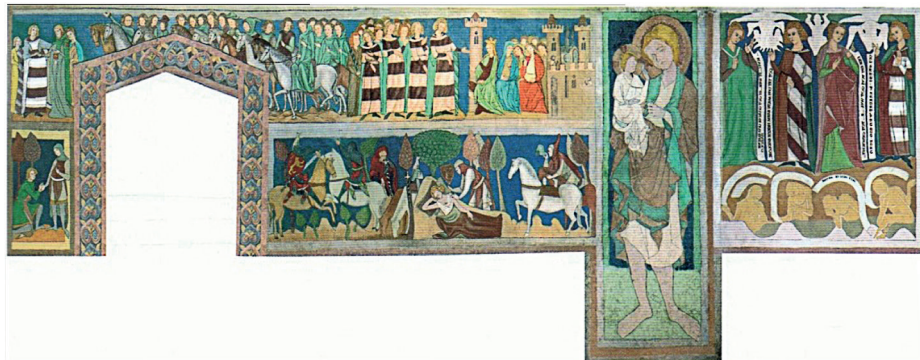
drewnianych, które zaczęły przeważać w krajobrazie nowożytnych włości (Chorowska 2003, s. 153–193; Kajzer 2010, s. 27–142).

Gama dostępnych na Śląsku materiałów budowlanych była szeroka – stosowano kamień (przeważa na Podgórzu Sudeckim), cegłę (z bogatych pokładów ilów na Niżu Śląskim) i drewno. Ani dostępność kamienia, ani szybko rozpowszechniające się na Śląsku od końca XII wieku budownictwo ceglane nie zastąpiło użycia drewna, gdyż wpływał na to klimat i względy praktyczne. Wieże miały od dwóch do czterech kondygnacji murowanych, nierzadko podwyższonych o dodatkowe piętro drewniane, współcześnie ze względu na stan zachowania zwykle nieobecne. Podobne zabiegi podwyższające konstrukcję o ryglową kondygnację stosowano w Czechach (np. tzw. Kościelna Wieża w Karlštejnie, pow. berounski) (Menclová 1972, s. 54). Niektóre wieże wieńczył krenelaż (np. Trzebieszowice, pow. kłodzki), większość zaś miała jakąś formę ganku zewnętrznego, pełniącego funkcje obronne lub/i komunikacyjne (jak

choćby Rakowice Wielkie, pow. lwówecki – por. ryc. 2: zachowane kamienne wsporniki). Surowości bryły wież nie rozpraszały okna, zazwyczaj małe i wąskie. Okazalsze otwory okienne sytuowano ewentualnie od wewnętrznej strony obwodu obronnego; większe okna występowały też w wieżach stawianych w miastach lub w siedzibach reprezentacyjnych u schyłku średniowiecza. Okien nie było w ścianach stanowiących jednocześnie lico zamkniętego obwodu obronnego. Wykusze latrynowe, jeśli się pojawiały, sytuowano przeważnie po stronie północnej lub zachodniej (np. Biestrzyków, pow. wrocławski), często blisko sali wyłożonej drewnem. Względy obronne warunkowały również usytuowanie otworu wejściowego na wyższej kondygnacji; zasady tej jako anachronicznej nie stosowano u schyłku epoki. Zdecydowanie można powiedzieć, że zewnętrzny wygląd był podporządkowany funkcji obiektu i rozplanowaniu wnętrza (Chorowska 2003, s. 239–243, 260).

Program mieszkalny wież tej epoki składał się z kilku elementów i był analogiczny w tego typu obiektach. W najniższych kondygnacjach wstawiano wąskie okna, osadzone w masywnych, grubych murach. Czasami jeszcze dziś widoczne są wejścia wraz z zachowanymi otworami po belkach ryglujących (Gościszów, pow. bolesławiecki). Główne wejścia sytuowano na drugim piętrze, w niektórych miejscach do dziś można je zobaczyć w ich pierwotnej okazałości (np. w Sędziszowej, pow. złotoryjski i w Lipie, pow. jaworski ostały się portale). Na tej kondygnacji występowały też większe okna świetlic, niekiedy pozostałości kaplicy, co podkreśla mieszkalno-reprezentacyjny charakter poziomu. Trzecie piętro również spełniało funkcję reprezentacyjną (być może przechowywano tu broń, którą rozwieszano we wnętrzu). Podobnie jak w obiektach czeskich mogło się wyróżniać większą wysokością oraz trójlistnymi oknami, aczkolwiek dotąd na Śląsku nie potwierdzono zasady obecnej w Czechach, łączącej okna trójlistne z funkcją sakralną. Wobec licznych przebudów, jakim poddawano najwyższe kondygnacje, trudno wskazać jednoznacznie ich przeznaczenie. Podobnie rzecz się ma ze zmienioną konstrukcją dachu i jego poszyciem (Chorowska 2003, s. 113, 215; Jacaszek 1996, s. 8–10).

Początkowo wnętrza wież nie były tynkowane – ani w ceglanych, ani w kamiennych konstrukcjach. Sytuacja w przypadku ścian kamiennych (nierównych) zmieniła się w XIV wieku, w następnym stuleciu tynkowano powszechnie także ceglane mury. Wraz z tynkiem pojawiła się polichromia, w większości przypadków prosta. Nieliczne wnętrza (np. Siedlęcín, pow. karkonoski) mogą się poszczycić bogatymi malowidłami o tematyce religijnej lub legendarno-alegorycznej (ryc. 4). Światło wpadało do środka wąskimi, rozglifionymi otworami okiennymi, niejednokrotnie większymi na wyższych piętrach (Bagieniec,



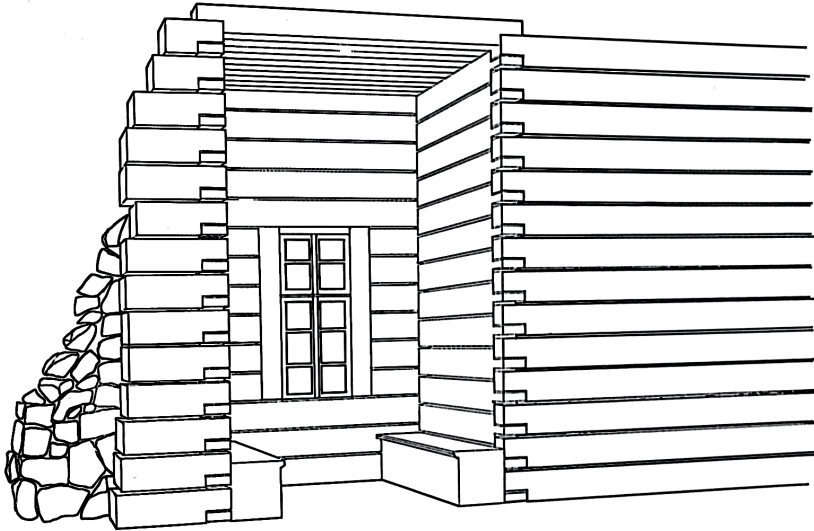
Ryc. 4. Siedlęcín, powiat karkonoski. Dekoracja malarska wnętrza, 3. kondygnacja (za: Dudziak i in. 2009)

Fig. 4. Siedlęcín, Karkonosze district. Inner richly decorated paintings, 3rd floor (by Dudziak et al. 2009)

pow. świdnicki; Zębówice i Lipa, pow. jaworski). W świetlicach, od strony dziedzińca obwodu warownego, okna bywały duże, zamykane okiennicami. Czasami wielkość otworów okiennych pozwalała na umieszczenie w nich sedliów (m.in. Biestrzyków, pow. wrocławski). Poza otworami okiennymi w ścianach wewnętrznych znajdowały się płyciny pełniące funkcję szafek, wnek oświetleniowych (stawiano w nich lampki) itp. Pomieszczenia przykrywano stropami, sklepione bywały jedynie piwnice i przyziemia. Zmieniło się to w XV wieku, kiedy sklepienia rozpowszechniły się także na pierwszym piętrze (do dziś jednak żadne się nie zachowało) (Chorowska 2003, s. 221–224). Na podstawie śladów w ścianach izb można przypuszczać, że były one okładane drewnem w celu docieplenia („ciepłe izby”, np. Radłówka, pow. lwówecki – ryc. 5); są też komnaty bez śladów po drewnianych belkach, a w wieżach o układzie dwuizbowym niekiedy oba typy występowały jednocześnie (Chorowska 2003, s. 209–234).

Kuchnie (jeśli udało się odkryć jej ślady, np. rynny kuchenne) znajdowały się na zewnątrz wież, w sąsiadujących z nimi budynkach gospodarczych, zwykle po stronie zachodniej (Lipa, zamek Cisy). Kuchnie raczej nie pełniły funkcji grzewczej, choć nie sposób tego jednoznacznie wykluczyć. Do ogrzewania pomieszczeń służyły głównie kominki (w komnatach) oraz piec z komorą wewnątrz „cieplej izby”, ale z paleniskiem po stronie sieni⁶. Materiał ruchomy, znajdujący w okolicy wież, wskazuje na korzystanie z pieców kaflowych

⁶ Miało to na celu ograniczenie kontaktu drewna w „cieplej izbie” z ogniem, a samej izby – z dymem.

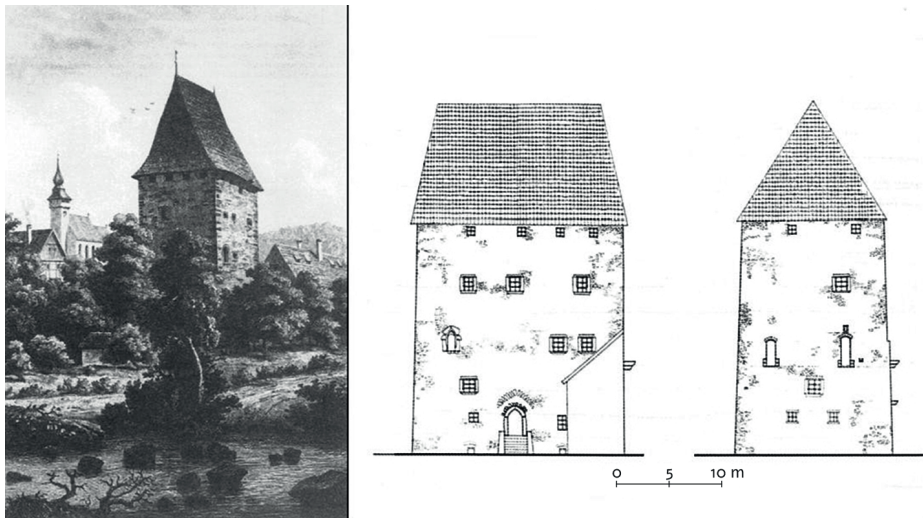


Ryc. 5. Radłówka, powiat lwówecki. Rekonstrukcja wnętrza tzw. ciepłej izby w wieży (wg Chorowska 2003)

Fig. 5. Radłówka, Lwówek Śląski district. Hypothetical reconstruction of the inside of the 'warm chamber' in the tower (by Chorowska 2003)

w celach grzewczych. Do innego typu udogodnień należy zaliczyć wyposażenie sanitarne, jak spotykane gdzieś lawatarze oraz (znacznie częstsze) urządzenia ustępowe (np. Milicz, pow. milicki; Grodziec, pow. złotoryjski; Biestrzyków, pow. wrocławski). Ustępy znajdowały się zwykle na wyższych piętrach we wnękach ściennych, czasem doświetlonych szczelinowymi okienkami; przybierały formę szybu ze skośnym odpływem dla ekskrementów lub wykusy latrynowych (por. ryc. 6, po prawej) – pojedynczych lub podwójnych – dzięki czemu nieczystości nie miały kontaktu z murem (Chorowska 2003, s. 281–297, 304).

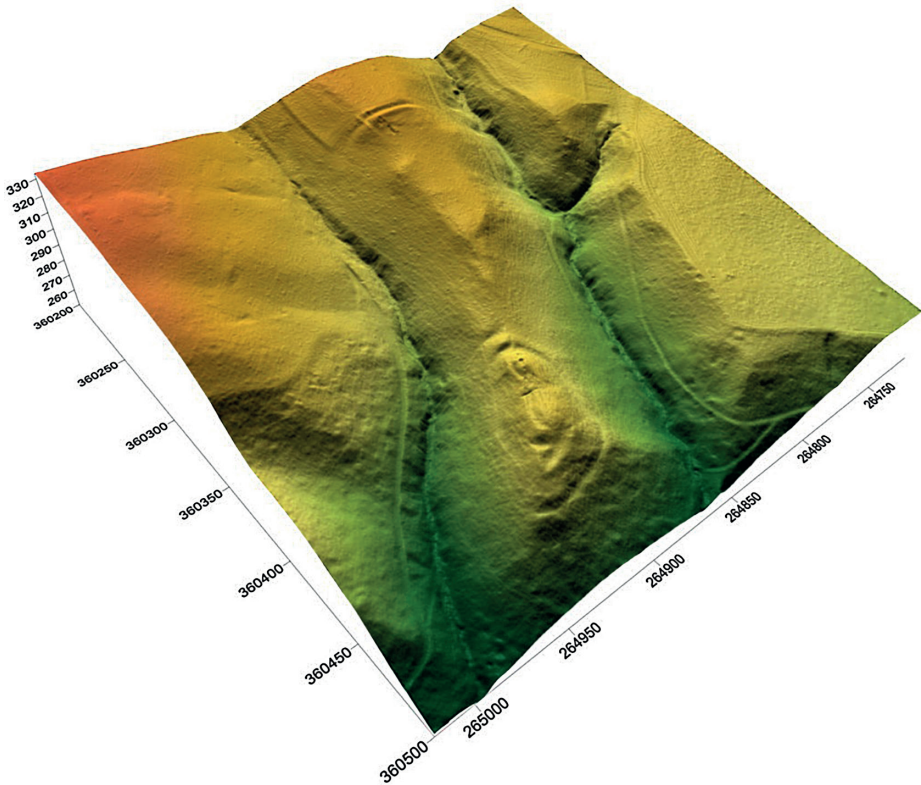
Wieże nie były samodzielną jednostką, lecz wchodziły w skład obwodu warownego, z zaznaczoną obecnością pomieszczeń gospodarczych. Zazwyczaj wieża stała otoczona przez zamknięty układ zabudowań towarzyszących albo była chroniona przez obwód obronny, owalny (Gościszów, Lipa) lub czworoboczny (Sędziszowa). Istotnym elementem była także otaczająca założenie fosa (Bagieniec, Lipa, Sędziszowa). Przy charakterystyce otoczenia wież warto podkreślić znaczenie systematycznych badań wykopaliskowych, pozwalających odkryć pozostałości drewnianych zabudowań w obrębie stanowiska (Dudziak i in. 2009, s. 266).



Ryc. 6. Siedlęcín, powiat karkonoski. Wieża – staloryt oraz szkice elewacji południowej i wschodniej (za: Dudziak i in. 2009)

Fig. 6. Siedlęcín, Karkonosze district. The tower – the steel engraving and the sketches of southern and eastern elevation (by Dudziak et al. 2009)

Jak ważne są kompleksowe badania archeologiczne dla lepszego poznania omawianych zagadnień, najlepiej można przedstawić na wybranym przykładzie. Grodzisko w Marczowie, pow. Iwówecki przez długi czas w starszej literaturze uważano za pozostałości gniazda zbójeckiego, zniszczonego w XV stuleciu (por. Dudziak i in. 2009, s. 139 i przypis). Pisano, że z kamieni zrujnowanej wieży pobudowano pobliski kościół św. Katarzyny jeszcze w średniowieczu, a pozostałości murów miały służyć jako źródło budulca do wieku XVII. Doszukiwano się kamiennego słupa, z którego miałyby pochodzić pogańska głowa w elewacji marczowskiego kościoła. Niektórzy autorzy wspominali o istnieniu w tym miejscu gródka plemiennego. Powierzchniowe badania przeprowadzono w okresie międzywojennym i później w latach 60. XX wieku. Wykazały one obecność ceramiki naczyniowej i kości zwierzęcych. Niewiele zmieniło to postrzeganie stanowiska, poza uszczegółowieniem chronologii orientacyjnie przypisanej do XIII–XIV wieku. W pierwszej dekadzie XXI wieku wznowione zostały prace archeologiczne na stanowisku w Marczowie (ryc. 7). Przeprowadzono badania powierzchniowe, a następnie założono kilka wykopów. Można powiedzieć, że uzyskane wyniki były zaskakujące. Dowiedziono funkcjonowania obiektu w dwóch fazach. W pierwszej, datowanej od IX do początku X wieku, funkcjonował gród wczesnośredniowieczny. W drugiej fazie,



Ryc. 7. Marczów, pow. lwówecki, stan. 1. Plan wysokościowy (za: <http://www.odgrodutozamku.pl>, odczyt w dniu 15.09.2022)

Fig. 7. Marczów, Lwówek Śląski district, site no. 1. Topographic plan of the archaeological (by <http://www.odgrodutozamku.pl>, reading on 15.09.2022)

od drugiej połowy XIII wieku, był tu już późnośredniowieczny zamek typu przejściowego, broniony wałami drewniano-ziemnymi i nawiązujący formą do starszych grodów. W materiale ruchomym należącym do wydzielonych faz znalazły się głównie szczątki naczyń ceramicznych, ale są też przedmioty metalowe (m.in. militaria). Spośród obiektów nieruchomych najciekawszy okazał się relikwiarz spalonego budynku szachulcowego z drugiej połowy XIII wieku, w warstwie zawierającej duże ilości czerwonej polepy. Zweryfikowane zostały miejscowe przewodniki, a opowieść o kamiennym zbójceckim gnieździe musi pozostać legendą (tym bardziej że źródła z epoki milczą nie tylko o jakichkolwiek rozbojach, ale i o samym grodzisku) (Dudziak i in. 2009, s. 139–141).

W literaturze przedmiotu często podnosi się kwestię relacji siedzib rycerskich z miastami, a także siedzib rycerskich w miastach. Innym przykładem badań są te dotyczące wzajemnych relacji włości rycerskich/szlacheckich z występującymi w ich dobrach kościołami. Istniały siedziby możnych, również wieżowe, w których było miejsce na kaplicę. Niewątpliwie funkcjonowanie kościoła na terenie majątku rycerskiego miało znaczenie prestiżowe i symboliczne. Zaczęły się one pojawiać jeszcze w XIII wieku, kiedy regale grodowe silnie obowiązywało, a parafialna sieć na Śląsku dopiero powstawała. Inwestycja związana z postawieniem świątyni nie była prosta, wymagała odpowiedniego zarządzania, zorganizowania budulca i najęcia wykwalifikowanych rzemieślników (nawet zza zachodniej granicy) (Lalik 1967, s. 56; Kozaczewski 1975, s. 3, 25). Jednakże istnienie kościoła we wsi nie ułatwia samej identyfikacji fundatora, a tym bardziej jego siedziby. Oczywiście mogło być tak, że to rezydencja powstawała w pobliżu świątyni. Potrzeba jednak bardziej kompleksowych badań nad dziejami rodowych kluczy majątkowych wokół danej wsi, by uchwytne stały się granice włości w odniesieniu do pobliskiego kościoła/kościółów. Częstotliwość fundowania świątyń w posiadłościach możnych jest niemożliwa do określenia bez szczegółowego przebadania sieci osadniczej, zwłaszcza że kościoły mogły powstawać dzięki wspólnemu wysiłkowi osadników w nowo założonych miejscowościach (Adamska 2005, s. 117; Kozaczewski 1994, s. 5; Rajman 1998, s. 84–105).

Liczbę powstałych (udokumentowanych) kościołów na Śląsku w XIII wieku szacuje się na około 400 (Kozaczewski 1975, s. 14). Do 1309 roku Tadeusz Kozaczewski (1975) przypisał 34 świątynie na Śląsku fundacjom rycerskim. Marek Cetwiński podwoił tę liczbę, dodając kolejne fundacje. Jest to zaledwie $\frac{1}{5}$ parafii na całym Śląsku (Cetwiński 1980, s. 153). Według obliczeń Dagmary Adamskiej do 1250 roku na terenie księstwa świdnicko-jaworskiego miało powstać 18 kościołów, do 1300 roku kolejnych 57 świątyń, do połowy XIV wieku następnych 68, a do 1400 roku miały zostać wzniesione jeszcze 63 kościoły (Adamska 2005, s. 119). Łącznie do początku XV wieku na terenie księstwa miałyby istnieć ich 206. W tymże księstwie świdnicko-jaworskim powstanie około 64 kościołów związane jest z działalnością rycerską (Adamska 2005, s. 122).

Ród, który decydował się na fundację świątyni, musiał posiadać bardzo stabilne podłoże finansowe, by móc pozwolić sobie na tak dalekosiężną inwestycję trwającą przez co najmniej kilkanaście lat. Choć w związku z budową kościoła rycerz ponosił ogromne koszty, to w zamian stawał się on dysponentem wielu przywilejów. Fundacja świątyni była swego rodzaju inwestycją, umożliwiającą

bliski dostęp do duchownego, który jako człowiek wykształcony mógł pełnić funkcję doradcy, pisarza, nauczyciela dzieci (Mularczyk 1977, s. 134).

Podsumowując powyższe rozważania, wypada zauważyć, że duża część siedzib wieżowych nie zasługuje na miano rezydencji mimo zastosowanych udogodnień (obicia drewniane, malowidła, „ciepłe izby” itp.). W świetle źródeł pisanych posiadacze wież w znacznej mierze traktowali je bardziej jako wyznaczniki prestiżu⁷ czy refugia w chwili zagrożenia niż miejsce stałego zamieszkania (tym bardziej że nierzadko jeden obiekt znajdował się w rękach kilku właścicieli). O ile mogli, przynosili się do wygodniejszych i nie tak surowych założeń mieszkalnych (Cetwiński 2001, s. 294–297). Daje się to zaobserwować zwłaszcza w XV stuleciu (np. Stara Łomnica i Odrzychowice Kłodzkie, oba obiekty w pow. kłodzkim; Lipa, pow. jaworski). Właściciele ziemscy zamieszkujący owe wieżowe budowle jawią się niekiedy bardziej jako „plantatorzy zbóż” i „hodowcy bydła” (z tego mieli największy dochód) albo urzędnicy-rezydenci dworu książęcego niż jako waleczni rycerze – traktowali bowiem wojnę jako uciążliwy obowiązek (por. Cetwiński 2001, s. 269–270). Jest to szczególnie widoczne na Śląsku, gdzie rycerstwo, rywalizując z mieszczaństwem niemieckim w kwestiach politycznych, szybko przekształciło się w „ziemiaństwo”, a część członków tej warstwy bogaciła się, sprawując dochodowe urzędy (por. Cetwiński 2001, s. 260–265, 295–296). Swoisty zmysł ekonomiczny i chłodna kalkulacja regulowały zasady nabywania, posiadania i sprzedawania fortalicji z kluczami majątkowymi. Pilniejszych analiz wymagałyby też zapewne siedziby rycerskie – zarówno wertykalne, jak i horyzontalne, postrzegane jako „gniazda rodowe”, gdyż ich kolejni właściciele nader często pochodzili z zupełnie innych rodzin, a nawet regionów, i to wcale nie w długim przedziale czasowym. Wobec słabszego stanu przebadania tzw. podgrodzi/podzamczy, czyli zaplecza gospodarczego warowni, na razie otwarte pozostaje pytanie, czy w czasie pokoju owe wieże nie stały puste, będąc łatwym łupem, a potem przez jakiś czas bazą wypadową dla rycerzy-rozbójników. Ponadto źródła procesowe⁸ donoszą, że kwestia „posiadania” zameczku nie była tożsama z „zamieszkiwaniem go” (Cetwiński 2001, s. 274–275). Taki obiekt związany był z konkretnym obszarem ziemi i przynosił określony dochód posiadaczowi niezależnie od stanu zachowania samej budowli. I odwrotnie – obejmujący w posiadanie jakąś siedzibę rycerz-rabuś rościł sobie prawo do ściągania danin

⁷ Por. np. *Regesty śląskie*, t. 2, nr 792, 816, 817, 1059.

⁸ Por. np. konflikt poddanych bpa Henryka z Wierzbnej z otoczeniem Jana Wusthubego: *Codex diplomaticus Silesiae*, t. 5, 1862, s. 35, 40.

z przypisanych do niej gruntów. Zagadnienie rycerskiego rozbójnictwa było skądinąd dość charakterystyczne dla Śląska tej epoki (por. Cetwiński 2001, s. 203–208; Mońko 2009).

Kwestia funkcjonowania wieżowych siedzib rycerskich w późnym średniowieczu z pewnością jest zagadnieniem frapującym, wartym uwagi archeologów, zwłaszcza w szerszym kontekście badań osadniczych. Wieżowe rezydencje możnowładcze znajdowały się bowiem w centrach kluczy majątkowych, szczególnie wielowioskowych, gdyż budowa była przedsięwzięciem wymagającym sporych nakładów finansowych i zasobów ludzkich. Wymowa ideowa omawianej kategorii obiektów jest niezaprzeczalna, jednak wciąż wiele kwestii wymaga wyjaśnienia. Ważna jest w tym rola archeologów oraz badawczych zespołów interdyscyplinarnych, jak to pokazał chociażby przykład wspomnianego Marczoza. Rozwój badań umożliwi także prowadzenie studiów porównawczych, zarówno w obrębie regionów, jak i między regionami oraz na terenach pogranicznych historycznych dzielnic i państw, np. Śląska i Czech.

Bibliografia

- Adamska D., 2005, *Fundacje dewocyjne rycerstwa księstwa świdnicko-jaworskiego w średniowieczu*, Poznań–Wrocław.
- Boguszewicz A., 2005, *Architektura siedziby możnowładczo-rycerskiej w Wierzbnej koło Świdnicy w świetle badań archeologicznych*, *Archaeologia Historica Polona*, t. 15/1, s. 279–307.
- Boguszewicz A., 2010, *Corona Silesiae. Zamki Piastów fürstenberskich na południowym pograniczu księstwa jaworskiego, świdnickiego i ziębickiego do połowy XIV wieku*, Wrocław.
- Boguszewicz A., 2012, *Początki zamków prywatnych w Europie Środkowowschodniej*, *Silesia Antiqua*, t. 48, s. 108–142.
- Cetwiński M., 1980, *Rycerstwo śląskie do końca XIII w. Pochodzenie – gospodarka – polityka*, Wrocław.
- Cetwiński M., 2001, *Śląski tygiel. Studia z dziejów polskiego średniowiecza*, Częstochowa.
- Chłap-Nowakowa J., Dvorak M., Dyba O., 2006, *Dwór polski. Architektura, tradycja, historia*, Kraków.
- Chorowska M., 2003, *Rezydencje średniowieczne na Śląsku. Zamki, pałace, wieże mieszkalne*, Wrocław.
- Codex diplomaticus Silesiae*, 1862, t. 5: *Das Formelbuch des Domherren Arnold von Protzan*, red. W. Wattenbach, Breslau.

- Dudziak T., Chorowska M., Jaworski K., Kwaśniewski A., 2009, *Zamki i dwory obronne w Sudetach*, t. 2: *Księstwo jaworskie*, Wrocław.
- Eysmontt K., 2010, *Architektura renesansowych dworów na Dolnym Śląsku*, Wrocław.
- Guerquin B., 1957, *Zamki śląskie*, Warszawa.
- Guerquin B., 1974, *Zamki w Polsce*, Warszawa.
- Hellmich M. [1930], *Kartoteka grodzisk śląskich*, archiwum Muzeum Archeologicznego, Oddział Muzeum Miejskiego we Wrocławiu.
- Jacaszek B., 1996, *Średniowieczne murowane wieże mieszkalne na Śląsku*, Acta Universitatis Nicolai Copernici. Zabytkoznawstwo i Konserwatorstwo, t. 27, Nauki Humanistyczno-Społeczne, z. 298, s. 3–23.
- Kajzer L., 1977, *W kwestii identyfikacji i datowania grodzisk „stożkowatych”*, Kwartalnik Historii Kultury Materialnej, R. 25, nr 3, s. 289–294.
- Kajzer L., 1980, *Studia nad świeckim budownictwem obronnym województwa łęczyckiego w XIII–XVII wieku*, Acta Universitatis Lodzianis. Folia Archaeologica, nr 1.
- Kajzer L., 1984, *Dwory obronne wieluńskiego w XIII–XVII wieku*, Acta Universitatis Lodzianis. Folia Archaeologica, nr 6.
- Kajzer L., 1993, *Zamki i społeczeństwo. Przemiany architektury i budownictwa obronnego w Polsce w X–XVIII wieku*, Łódź.
- Kajzer L., 1996, *Wstęp do archeologii historycznej w Polsce*, Łódź.
- Kajzer L., 2004, *Zamki i dwory obronne w Polsce Centralnej*, Warszawa.
- Kajzer L., 2008, *Dwór polski: zjawisko historyczne i kulturowe: materiały IX Seminarium, zorganizowanego przez Oddział Kielecki Stowarzyszenia Historyków Sztuki i Dom Środowisk Twórczych w Kielcach, Kielce, 18–20 października 2007*.
- Kajzer L., 2010, *Dwory w Polsce. Od średniowiecza do współczesności*, Warszawa.
- Kajzer L., Horonziak A., 1995, *Budownictwo obronne Ziemi Dobrzyńskiej*, Włocławek.
- Kamińska J., 1966, *Grodziska stożkowate śladem posiadłości rycerskich XIII–XIV wieku*, Prace i Materiały Muzeum Archeologicznego i Etnograficznego w Łodzi. seria archeologiczna, nr 13, s. 43–78.
- Kamińska J., 1968, *Siedlątków, obronna siedziba rycerska z XIV wieku*, Prace i Materiały Muzeum Archeologicznego i Etnograficznego w Łodzi. Seria Archeologiczna, nr 15, s. 15–88.
- Kola A., 1987, *Średniowieczne siedziby rycerskie w ziemi chełmińskiej na tle badań podobnych obiektów na ziemiach polskich: materiały z sesji archeologiczno-historycznej, Bachotek 3–4 maja 1985*, Toruń.
- Kola A., 1991, *Grody ziemi chełmińskiej w późnym średniowieczu*, Toruń.
- Kołodziejski S., 1982, *Problematyka badań średniowiecznych grodzców w Małopolsce*, Sprawozdania PAN, t. 24/2, s. 302–304.
- Kołodziejski S., 1994, *Średniowieczne rezydencje obronne możnowładztwa na terenie województwa krakowskiego*, Kraków.

- Kozaczewski T., 1975, *Przyczyny rozwoju budownictwa murowanego na Śląsku w XIII w.*, Sobótka, t. 30, s. 1–27.
- Kozaczewski T., 1994, *Wiejskie kościoły parafialne XIII wieku na Śląsku (miejsowości A–G)*, Prace Naukowe Instytutu Historii Architektury Sztuki i Techniki Politechniki Wrocławskiej, t. 23, Seria: Monografie 11.
- Lalik T., 1967, *Uwagi o finansowaniu budownictwa murowanego w Polsce do początku XIII w.*, Kwartalnik Historii Kultury Materialnej, R. 15, nr 1, s. 55–74.
- Lęga W., 1930, *Kultura Pomorza we wczesnym średniowieczu na podstawie wykopalisk*, Toruń.
- Małczyński K., 1986, *Kodeks dyplomatyczny Śląska*, t. 1–3, Wrocław.
- Marciniak-Kajzer A., 2011, *Średniowieczny dwór rycerski w Polsce. Wizerunek archeologiczny*, Łódź.
- Menclová D., 1972, *České hrady*, t. 2, Praha.
- Mońko K., 2009, *Rycerze-rabusie w XIV–XV wieku*, Kraków.
- Mularczyk J., 1977, *Ze studiów nad prawem patronatu na Śląsku w wiekach średnich*, Sobótka, nr 2, s. 133–147.
- Müller K.A., 1837, *Vaterländische Bilder, oder Geschichte und Beschreibung sämtlicher Burgen und Ritterschlösser Schlesiens*, Glogau.
- Nowak T., 1989, *Znaczenie budowli obronnych w Wielkopolsce, Kujawach, Ziemiach Dobrzyńskiej, Łęczyckiej i Sieradzkiej w XIV w. (1313–1385)*, Acta Universitatis Lodzianensis. Folia Historica, nr 36, s. 33–75.
- Nowakowski D., 2008, *Siedziby książęce i rycerskie księstwa głogowskiego w średniowieczu*, Wrocław.
- Nowakowski D., 2017, *Śląskie obiekty typu motte. Studium archeologiczno-historyczne*, Wrocław.
- Olczak J., 1974, *Niektóre aspekty badań grodzisk stożkowatych na Pomorzu Środkowym*, Studia Archeologica Pomeranica, nr 2, s. 255–278.
- Pawłowski A., 1981, *Z badań nad grodami stożkowatymi i ostrosłupowymi na Śląsku*, Prace Naukowe Instytutu Historii Architektury, Sztuki i Techniki Politechniki Wrocławskiej, nr 15, s. 89–99.
- Pietrzak J., 2003, *Zamki i dwory obronne w dobrach państwowych prowincji wielkopolskiej. Studium z dziejów państwowych siedzib obronnych na przełomie średniowiecza i nowożytności*, Łódź.
- Poliński D., 2003, *Późnośredniowieczne osadnictwo wiejskie w ziemi chełmińskiej*, Toruń.
- Radacki Z., 1960, *Zamki zachodnio-pomorskie i ich przesłanki genetyczne*, Materiały Zachodniopomorskie, t. 6, s. 363–388.
- Radacki Z., 1976, *Średniowieczne zamki Pomorza Zachodniego*, Warszawa.
- Rajman J., 1998, *Pogranicze śląsko-małopolskie w średniowieczu*, Kraków.
- Regesty śląskie*, 1983, t. 2, red. W. Korta, Wrocław.
- Rozpędowski J., 1978, *Gród a zamek w Polsce – problem genezy i typologii*, [w:] *Początki*

zamków w Polsce, Prace Naukowe Instytutu Historii Architektury, Sztuki i Techniki Politechniki Wrocławskiej, t. 12, Studia i Materiały, nr 5, Wrocław, s. 91–96.

Wiewióra M. (red.), 2012, *Zamek w Grudziądzu w świetle badań archeologiczno-architektonicznych*. Studia i materiały, Toruń.

Żurowski J., Jakimowicz R., 1939, *Atlas grodzisk i zamczysk śląskich*, z. 1, Kraków.
<http://www.odgrodudozamku.pl>.

SELECTED ASPECTS OF FUNCTIONING OF THE LATE MEDIEVAL KNIGHTS' SEATS IN SILESIA

Keywords: Silesia, knights' seats, tower structures, architecture, equipment, location.

Summary

Archaeological research on fortified settlements, including knights' seats, has a long tradition in Toruń. Currently, issues related to the functioning of defensive structures and settlement in the late Middle Ages are undertaken by the Department of Archaeology of Architecture and the Department of Late Medieval and Post-medieval Archaeology of the Institute of Archaeology of the Nicolaus Copernicus University.

The study contains several comments related to the functioning of tower structures in Silesian knights' seats, among others, based on their architectural programme, interior design and location in relation to selected elements of the settlement network. Tower houses, widespread across Europe from the turn of the millennium, began to be erected widely in Bohemia and Silesia in the 13th century. They were built of both stone and brick. From the beginning, efforts were made to alleviate the austerity of the interiors and facades of these main buildings of the fortified complex in various ways. The vertical architectural programme of the seats did not become the only one that can be observed in the knights' estates, besides, over time in the towers the functionality of the residence became an increasingly desirable feature. The tower form with its ideological meaning developed again at the turn of the Middle Ages and the Post-medieval period. Subsequent archaeological research of knights and noblemen seats, along with the 'economic base' may still bring interesting results. Residencies are also the subject of interdisciplinary research.