

Muzeum Sztuki Drukarskiej i Papiernictwa, Białystok
zukowskaewa@wp.pl

Instytut Archeologii, Uniwersytet Mikołaja Kopernika w Toruniu
justyna.kuriga@gmail.com

Muzeum Okręgowe w Toruniu
b.bielinskamajewska@muzeum.torun.pl

*Ewa Jurzysta, Justyna Kuriga,
Beata Bielińska-Majewska*

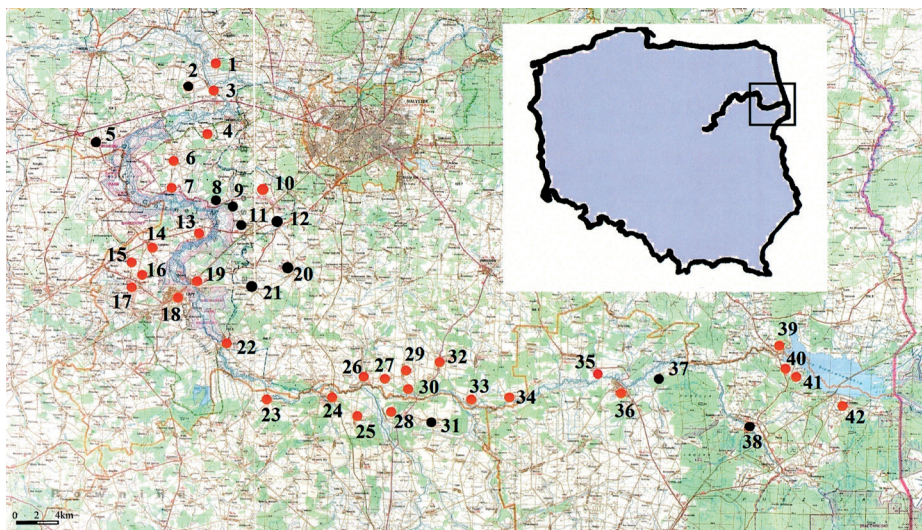
PROBLEMATYKA OSADNICTWA
PALEOLITYCZNEGO I MEZOLITYCZNEGO
W ŚWIETLE BADAŃ INTERDYSCYPLINARNYCH.
ANALIZA WYBRANYCH REGIONÓW

Zarys treści. W artykule przedstawiono zarys problematyki badawczej dotyczącej osadnictwa schyłkowopaleolitycznego i mezolitycznego, podejmowanej przez autorki w ramach studiów doktoranckich w Instytucie Archeologii Uniwersytetu Mikołaja Kopernika w Toruniu pod merytoryczną opieką prof. dr. hab. Krzysztofa Cyrka. Zwrócono także uwagę na perspektywy badawcze wybranych obszarów.

Słowa kluczowe: paleolit, mezolit, osadnictwo.

W artykule przedstawiono zarys problematyki badawczej dotyczącej osadnictwa schyłkowopaleolitycznego i mezolitycznego, podejmowanej przez autorki w ramach studiów doktoranckich w Instytucie Archeologii UMK pod merytoryczną opieką prof. Krzysztofa Cyrka. Pierwsza z prac – *Schyłkowy paleolit Doliny Górnej Narwi* – została obroniona w 2018 roku przez Ewę Jurzystę. Druga, autorstwa Justyny Kurigi, nosi tytuł *Łykowe – klucz do wczesnych pradziejów górnego Nadwarcia*. Trzecia dysertacja – *Późny paleolit w dorzeczu dolnej Wisły i środkowej Warty* – której autorką jest Beata Bielińska-Majewska, została ukończona w 2015 roku.

Rozprawa doktorska przygotowana przez Ewę Jurzystę opiera się na analizie dostępnych materiałów źródłowych znad górnego odcinka rzeki Narew, począwszy od granic państwa aż do okolic miejscowości Żółtki. Obszar ten został wydzielony w podziale fizyczno-geograficznym kraju jako mezoregion (Kondracki 2001, s. 112). Dolina Górnej Narwi jest położona w obrębie Niziny Północnopodlaskiej i stanowi szerokie obniżenie pomiędzy otaczającymi ją wysoczyznami morenowymi. Rejon ten był zapewne atrakcyjnym terenem dla łowców i zbieraczy wędrujących dolinami dużych rzek. Pozostałości osadnictwa ludzkiego ze schyłkowych faz ostatniego zlodowacenia odnotowano głównie na tarasach nadzalewowych (ryc. 1). Większość materiałów krzemiennych dostępnych do analizy to zabytki pozyskane w trakcie badań powierzchniowych (również w ramach Archeologicznego Zdjęcia Polski). Najczęściej są to wióry, odłupki, odpadki i pojedyncze rdzenie, występujące w liczbie od kilku do kilkunastu sztuk. Prawdopodobnie są one pozostałościami krótkotrwałych obozowisk. Problem jednoznacznej interpretacji funkcji tych miejsc jest jednak złożony, ponieważ nieliczny materiał powierzchniowy może sygnalizować głębiej nienaruszone układy artefaktów (np. pozostałości krzemienic), lub też odwrotnie: dość liczna reprezentacja przedmiotów krzemiennych na powierzchni penetrowanego miejsca może świadczyć o zniszczeniu stanowiska. Wówczas pod warstwą humusu nie będzie już artefaktów. Oczywiście, bardziej przekonujących danych źródłowych, pozwalających na pełniejszą interpretację, dostarczyłyby prospekcje sondażowe. Niektóre stanowiska dostarczają jednak bogatszych zbiorów w postaci nie tylko półsurowca, ale także narzędzi i rdzeni. Stanowiskami, na których odkryto powyżej 100 wyrobów krzemiennych, są Bondary (stanowiska 1, 49, 58, 59, 60) oraz Góra Mikucicha w Surażu czy Bokiny (stanowiska 56 i 64). Dwa spośród miejsc występowania schyłkowopaleolitycznych wyrobów zostały przebadane wykopaliskowo. Są to: duża pracownia krzemieniarska w Płonce-Kozłach (stanowisko 1) i Płonce-Strumiance, pow. białostocki (stanowisko 2) oraz w Bokinach, pow. białostocki (stanowisko 63). Badania na obu obiektach prowadziła Ewa Gieysztor-Szymczak z Państwowego Muzeum Archeologicznego w Warszawie. W Płonce, w wyniku eksploracji trzech głównych wykopów i kilkunastu sondaży, odkryto łącznie około 17,5 tys. zabytków krzemiennych (Gieysztor-Szymczak 1981, s. 18; 1982, s. 19; 1983, s. 15). Były to głównie odpadki produkcyjne i półsurowiec, co świadczy o pracownianym charakterze tego miejsca. W trakcie wykopalisk we wsi Bokiny pozyskano prawie 10,5 tys. wyrobów krzemiennych o schyłkowopaleolitycznym (kultura świderska), mezolitycznym (kultura komornicka i janisławicka) oraz neolitycznym



Ryc. 1. Lokalizacja Doliny Górnej Narwi oraz stanowisk z materiałami paleolitycznymi (czerwone punkty) i materiałami zbliżonymi do paleolitycznych (czarne punkty):

1 – Rybaki, 2 – Kolonia Złotoria, 3 – Złotoria, 4 – Rogówek, 5 – Pajewo, 6 – Konowaly, 7 – Izbiszczce, 8 – Topilec, 9 – Zawady, 10 – Niewodnica Kościelna, 11 – Baciuty, 12 – Tolcze, 13 – Bokiny, 14 – Łupianka Stara, 15 – Łupianka Nowa, 16 – Płonka-Strumianka, 17 – Płonka Kościelna, 18 – Łapy, 19 – Uhowo, 20 – Turośń Kościelna, 21 – Borowskie Skórki, 22 – Suraż, 23 – Samułki Duże, 24 – Strabla, 25 – Plutycze, 26 – Kożany, 27 – Zajęczki, 28 – Ploski, 29 – Wojszki, 30 – Kolonia Wojszki, 31 – Ploski, 32 – Ryboły, 33 – Kaniuki, 34 – Cieluszki, 35 – Ancuty, 36 – Narew, 37 – Cimochoy, 38 – Podlewkowie, 39 – Bondary, 40 – Łuka, 41 – Stary Dwór, 42 – Siemianówka (na podkładzie ark. 13–20 mapy 1: 100 000 Atlasu Wojskowego województwa podlaskiego)

Fig. 1. Location of the Upper Narew River Valley and sites with Palaeolithic materials (red points) and materials similar to Palaeolithic (black points):

1 – Rybaki, 2 – Kolonia Złotoria, 3 – Złotoria, 4 – Rogówek, 5 – Pajewo, 6 – Konowaly, 7 – Izbiszczce, 8 – Topilec, 9 – Zawady, 10 – Niewodnica Kościelna, 11 – Baciuty, 12 – Tolcze, 13 – Bokiny, 14 – Łupianka Stara, 15 – Łupianka Nowa, 16 – Płonka-Strumianka, 17 – Płonka Kościelna, 18 – Łapy, 19 – Uhowo, 20 – Turośń Kościelna, 21 – Borowskie Skórki, 22 – Suraż, 23 – Samułki Duże, 24 – Strabla, 25 – Plutycze, 26 – Kożany, 27 – Zajęczki, 28 – Ploski, 29 – Wojszki, 30 – Kolonia Wojszki, 31 – Ploski, 32 – Ryboły, 33 – Kaniuki, 34 – Cieluszki, 35 – Ancuty, 36 – Narew, 37 – Cimochoy, 38 – Podlewkowie, 39 – Bondary, 40 – Łuka, 41 – Stary Dwór, 42 – Siemianówka (on the basis of sheets 13–20 maps 1: 100,000 of Military Atlas of Podlaskie Voivodeship)

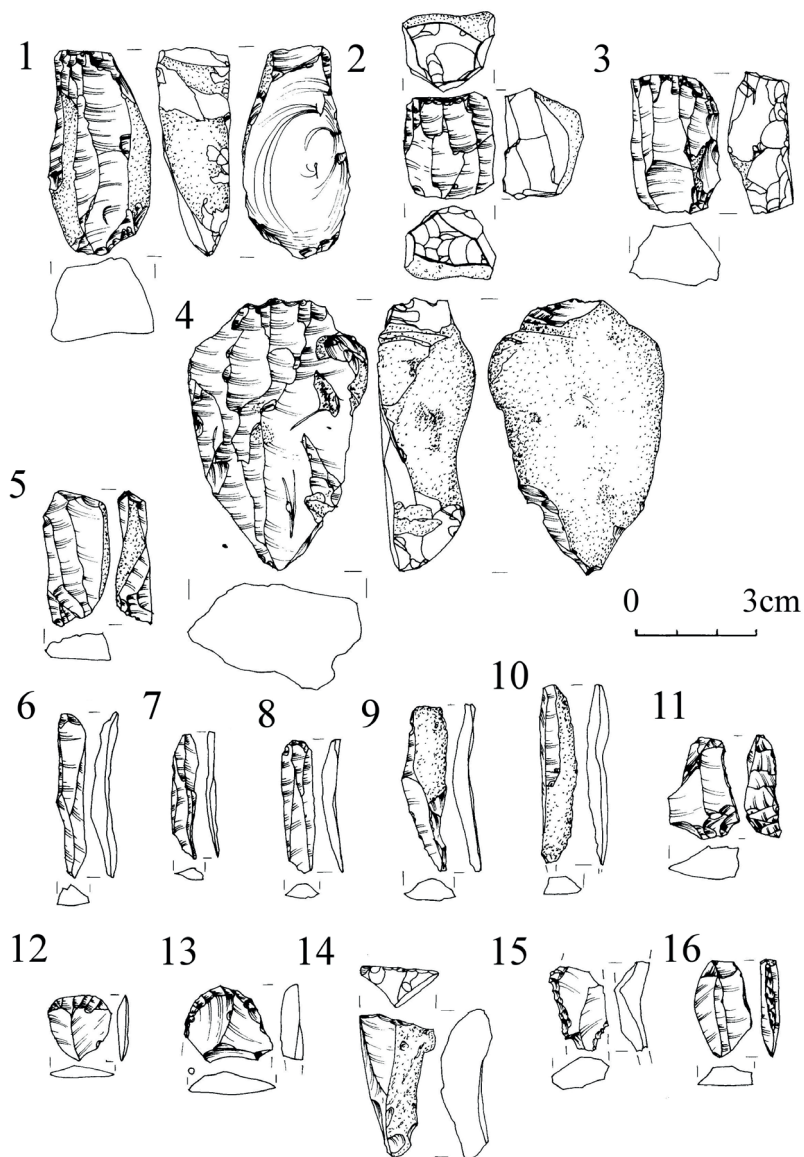
charakterze (kultura niemeńska; Gieysztor-Szymczak 2005, s. 29). Materiały krzemienne z obszaru Doliny Górnej Narwi są nieliczne, ale znalezione do tej pory zabytki wskazują na duży potencjał tego rejonu dla przyszłych badań. Dzięki dwóm grantom wydziałowym autorce udało się zrealizować badania

wykopaliskowe na stanowiskach nr 14 i nr 97 w Surażu¹. Prace zakrojone były na niewielką skalę, jednak pozwoliły zweryfikować zaleganie zabytków w piaskach tworzących taras rzeczny. W sondażu wyznaczonym na stanowisku nr 14 nie znaleziono żadnych śladów obecności człowieka poza jedną łuską krzemioną (Jurzysta 2015, s. 78). W pobliżu, na powierzchni, natrafiono na dwa rdzenie dwupiętowe wykonane z miejscowego krzemienia kredowego (ryc. 2: 1, 4). Z kolei podczas badań sondażowych na stanowisku nr 97 pozyskano ponad 300 zabytków krzemionych, głównie półsurowca i odpadków, w tym pojedyncze rdzenie i narzędzia (ryc. 2: 2, 3, 5–16). Inwentarz można powiązać z kulturami paleolitu schyłkowego i mezolitu (Jurzysta 2015; Fedorowicz, Jurzysta 2016). Ponadto w laboratorium Uniwersytetu Gdańskiego wykonano datowanie metodą termoluminescencji trzech próbek osadów piaszczystych pobranych z zachodniego profilu jednego z wykopów. Uzyskane niekalibrowane daty oscylują między $14,2 \pm 2,2$ i $12,1 \pm 1,8$ ka BP i wskazują na późnoglacialny wiek tarasu (ryc. 3). Mając na uwadze tempo sedymentacji, można oszacować wiek stropowej części piasków na $11,2 \pm 1,8$ ka BP, co sytuuje je w fazie Allerødu (Fedorowicz, Jurzysta 2016, s. 27). Przeprowadzono również analizę traseologiczną materiału krzemionego z wykopu I w Płonce-Kozłach, której autorką była Katarzyna Pyżewicz z Instytutu Prahistorii UAM. Żaden z wyrobów nie nosi znamion użytkowania, ale 15% zabytków charakteryzuje się obecnością mikroskopowych śladów technologicznych, które powstały podczas procesu obróbki mineralnym tłuczkiem (Pyżewicz 2011).

Przygotowana rozprawa to podsumowanie dotychczasowego stanu badań nad paleolitem w Dolinie Górnej Narwi oraz analizę dostępnych materiałów źródłowych pod kątem typologicznym i technologicznym. Jest też istotna dla studiów nad takimi zagadnieniami jak pozyskiwanie i przetwórstwo miejscowych surowców mineralnych oraz warunki kształtowania się sieci osadniczej społeczności schyłkowego paleolitu w omawianym rejonie.

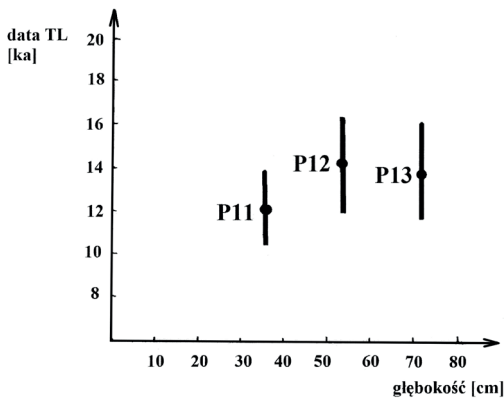
Praca doktorska pt. *Łykowe – klucz do wczesnych pradziejów górnego Nadwarcia* jest próbą wieloaspektowej analizy wielokulturowego stanowiska w Łykowem, woj. łódzkie. Pochodzące z tego stanowiska materiały źródłowe znajdują się w zbiorach Muzeum Archeologicznego i Etnograficznego w Łodzi. Stanowisko Łykowe 1 położone jest na krawędzi południowego cypla wysokiej terasy lewego brzegu doliny Warty (ryc. 4). W trakcie badań wykopaliskowych prowadzonych w latach 1978–1986 przez Krzysztofa i Marię Cyrków założono szereg wykopów

¹ Autorka pragnie podziękować za pomoc w przeprowadzeniu wykopalisk Markowi Jurzyście, Krzysztofowi Lewandowskiemu i Pawłowi Wójcickiemu.



Ryc. 2. Suraż, stan. 14, powiat białostocki (badania 2011 r.). Wybór narzędzi krzemiennych: 1, 4 – z powierzchni. Suraż, stan. 97, pow. białostocki (badania 2011 i 2013 r.). Wybór narzędzi krzemiennych: 2011: 8–11 – wykop 1/11; 2013: 2, 14 – z powierzchni wykopu 1/13, 3, 5–7, 12, 13, 15, 16 – wykop 2/13 (rys. E. Jurzysta)

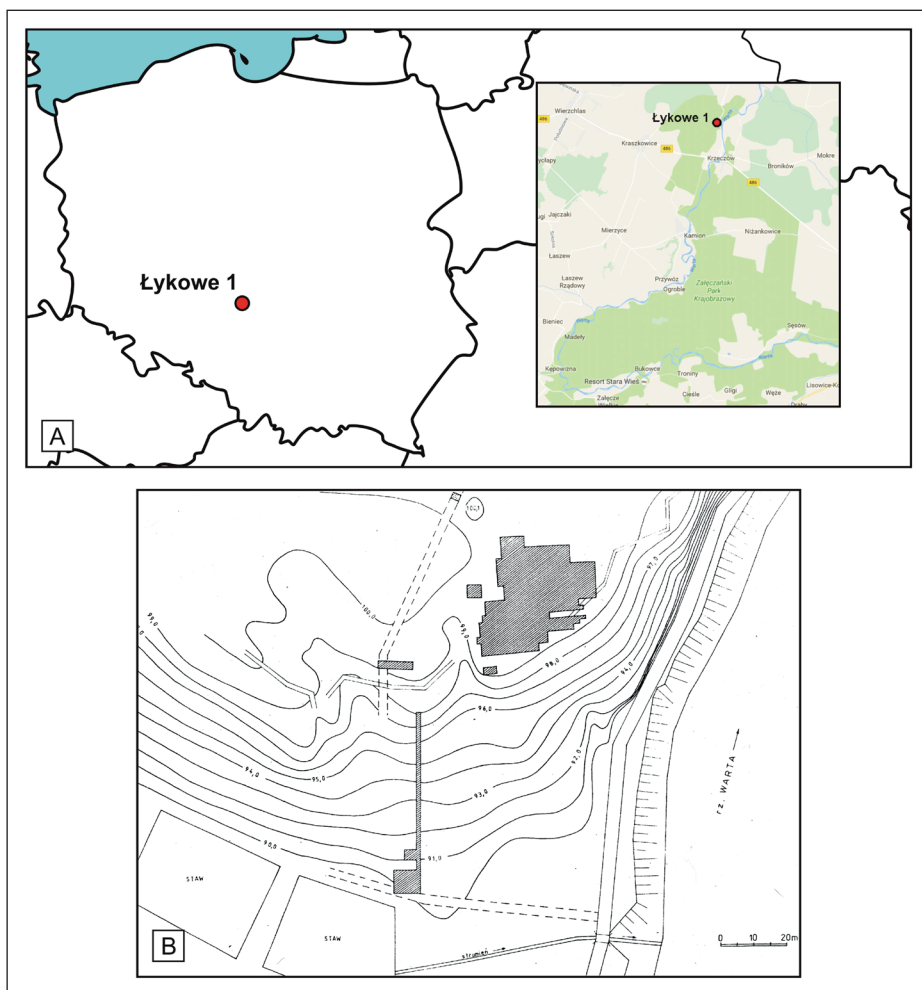
Fig. 2. Suraż, site 14, Białostok district (research 2011). Selection of flint tools: 1, 4 – from the surface. Suraż, site 97, Suraż district (research 2011 and 2013). Selection of flint tools: 2011: 8–11 – trench 1/11; 2013: 2, 14 – from the surface of trench 1/13, 3, 5–7, 12, 13, 15, 16 – trench 2/13 (drawing by E. Jurzysta)



Ryc. 3. Suraż, stan. 97, powiat białostocki. Szkic przedstawiający daty próbek osadów piaszczystych uzyskane metodą termoluminescencji (wg Fedorowicz, Jurzysta 2016, s. 100)

Fig. 3. Suraż, site 97, Białystok district. Sketch showing the dates for sandy sediment samples obtained by the thermoluminescence method (after Fedorowicz and Jurzysta 2016, p. 100)

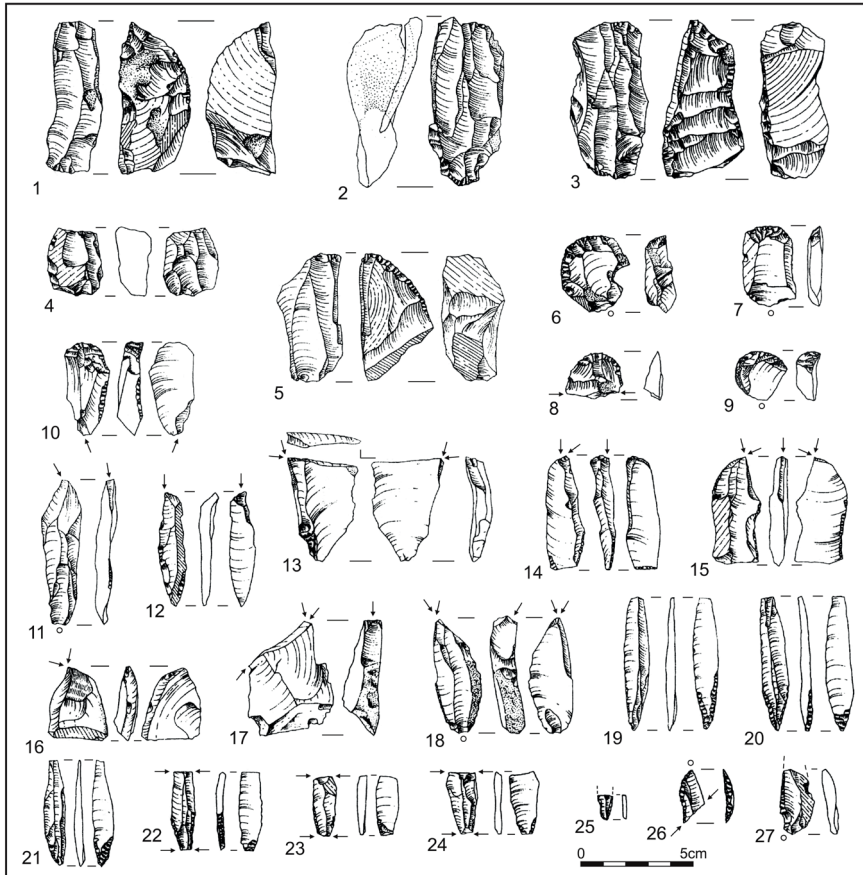
badawczych o łącznej powierzchni 863 m². Odkryto w nich liczne koncentracje wytworów krzemiennych (ryc. 5), fragmenty ceramiki naczyniowej, jamy kulturowe oraz pięć pochówków szkieletowych bez wyposażenia grobowego. W pozyskanym materiale źródłowym można wyróżnić wyroby schyłkowopaleolityczne (kultury świderskiej), mezolityczne (kultury komornickiej i janisławickiej), neolityczne (kultury niemeńskiej i pucharów lejkowatych) oraz ze starszej epoki brązu (kultury trzcinieckiej). Z prób pobranych z poszczególnych warstw i jam kulturowych wykonano szereg datowań radiowęglowych (tab. 1). Ponadto przeprowadzono datowanie metodą termoluminescencyjną wybranej próby ceramiki naczyniowej. Pomimo powstania kilku publikacji (Cyrek 1990a; 1990b; 1993; 1996; Cyrek, Grygiel, Nowak 1982; 1983; 1986) Łykowe 1 nie doczekało się pełnego opracowania. Ze względu na swój wielokulturowy i wielofazowy charakter może być ono stanowiskiem reperowym dla obszaru dorzecza środkowej i górnej Warty. W przygotowanej rozprawie skupiono się w głównej mierze na wieloaspektowej analizie stratygrafii i planigrafii, poświęcając szczególną uwagę źródłom związanym z mezolitycznymi społecznościami łowiecko-zbierackimi. Wśród głównych celów prowadzonych prac można wymienić rekonstrukcję zasięgu, sposobu zasiedlenia i użytkowania Łykowego 1 w poszczególnych fazach chronologicznych oraz przedstawienie etapów osadniczych na szerszym tle kulturowym. Jednym z problemów badawczych jest także weryfikacja



Ryc. 4. Łykowe, stan. 1, powiat wieluński: A – lokalizacja stanowiska; B – plan sytuacyjno-wysokościowy stanowiska z zaznaczonymi wykopami badawczymi (za: Cyrek 1996, s. 78)

Fig. 4. Łykowe, site 1, Wieluń district: A – location of the site; B – situational and altitude plan of the site with marked research trenches (after Cyrek 1996, p. 78)

ewentualnego współwystępowania w zespołach postjaniszawickich wyrobów krzemiennych z ceramiką naczyniową kultury niemeńskiej. Podjęte prace obejmują stworzenie bazy danych dla źródeł ruchomych wraz z trójwymiarowym modelem stanowiska z naniesioną lokalizacją wszystkich źródeł ruchomych i nieruchomych. Obecnie wykonywane są badania inwentaryzacji krzemiennych,



Ryc. 5. Łykowe, stan. 1, powiat wieluński. Wybór schyłkowopaleolitycznych wytworów krzemiennych: 1–4: rdzenie; 5: skrobacz ze szczątkowego rdzenia; 6–9: drapacze; 10: drapacz kombinowany z rylcem; 11–18: rylce; 19–25: liściaki; 26–27: tylczaki (za: Cyrek 1990, tabl. X–XI)

Fig. 5. Łykowe, site 1, Wieluń district. Selection of late Palaeolithic flint products: 1–4: cores; 5: scraper made of a residual core; 6–9: end-scrapers; 10: end-scraper combined with burin; 11–18: burins; 19–25: tanged points; 26–27: backed pieces (after: Cyrek 1990, Tables X–XI)

wśród których można wymienić m.in. analizę typologiczną, morfologiczną, technologiczną, stylistyczną, traseologiczno-funkcjonalną² czy chronologiczno-kulturową. Podobne studia podjęto też dla materiałów ceramicznych. Ponadto przeprowadzone zostaną analizy gęstości rozprzestrzenienia artefaktów metodą

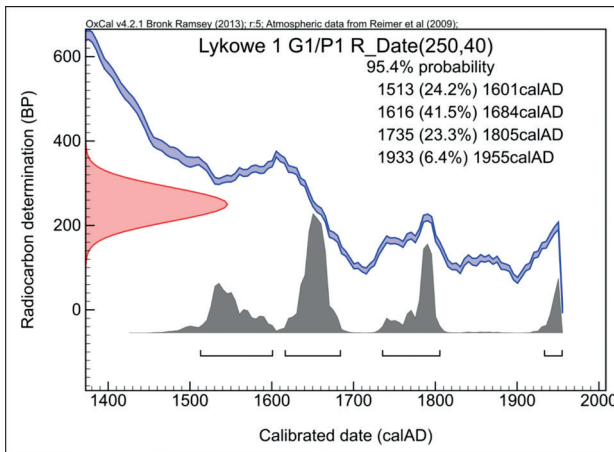
² Autorka dziękuje za pomoc i cenne rady dr. Grzegorzowi Osipowiczowi z Pracowni Traseologii Instytutu Archeologii UMK w Toruniu.

Tabela 1. Łykowe, stan. 1, powiat wieluński. Wykaz dat ^{14}C uzyskanych dla węgla drzewnych: daty związane z hipotetyczną starszą fazą kultury ceramiki grzebykowo-dółkowej lub z osadnictwem mezolitu ceramicznego oraz z kulturami pucharów lejkowatych i trzciniecką (?) (za: Cyrek 1990, s. 13)

Table 1. Łykowe, site 1, Wieluń district. List of ^{14}C dates obtained for charcoal: dates related to the hypothetical older phase of the Pit-Comb Ware culture or the settlement of the ceramic Mesolithic and Funnel Beaker culture, and Trzciniec culture (?) (after: Cyrek 1990, p. 13)

Elementy kultury trzcinieckiej (?)	Kultura pucharów lejkowatych	Kultura ceramiki grzebykowo-dółkowej	Kultura janisławicka	Kultura świderska
1900 ±150– Lod 271 1900 ±160– Lod 301 2180 ±180– Lod 268				
	2680 ±160– Lod 147	2300 ±160– Lod 269 2310 ±150– Lod 299 2370 ±120– Lod 277		
			3600 ±150– Lod 169 3800 ±140– Lod 202	
				8430 ±220– Lod 148

statystyczną tzw. estymatorów jądrowych Kernela oraz badania rozprzestrzenienia metodą pierścieni i sektorów Staperta. Wyniki powyższych studiów zostaną naniesione na model stanowiska, ułatwiając w ten sposób interpretację zmian funkcji i organizacji przestrzennej obozowiska zachodzących na przestrzeni czasu. Planowane jest również założenie wykopów sondażowych oraz odwiertów w celu pobrania prób palinologicznych i gleboznawczych, co umożliwiłoby rekonstrukcję zmian środowiska zachodzących w czasie zasiedlenia tego miejsca. W ramach grantu Wydziału Nauk Historycznych nr WNH 2125-NH wykonano datowanie radiowęglowe z ekstrakcją kolagenu kości pochodzących z pochówku nr 3, w którego wypełnisku odkryto wytwory krzemienne (półtłczak oraz wiór z retuszem użytkowym), co mogłoby sugerować jego pradziejowe pochodzenie. Taka interpretacja była jednak sprzeczna z opinią antropologa, który sugerował nowożytną chronologię grobów, co potwierdziła otrzymana data radiowęglowa



Ryc. 6. Łykowie, stan. 1, powiat wieluński. Wyniki datowania radiowęglowego szkieletu ludzkiego z pochówku nr 3 (za: Goslar 2016)

Fig. 6. Łykowie, site 1, Wieluń district. Results of radiocarbon dating of the human skeleton from burial No. 3 (after: Goslar 2016)

(ryc. 6). Wytwory krzemienne odnalezione w ich wypełniskach zostały zatem zdeponowane wtórnie, podczas kopania jam grobowych.

Podstawowym założeniem badawczym rozprawy *Późny paleolit w dorzeczu dolnej Wisły i środkowej Warty* autorstwa Beaty Bielińskiej-Majewskiej było zweryfikowanie i usystematyzowanie dotychczasowych wyników badań nad późnym paleolitem, analiza i określenie przynależności kulturowej i chronologii dostępnych źródeł archeologicznych, a w konsekwencji stworzenie obrazu ówczesnej sytuacji kulturowej na wspomnianym obszarze. Dzięki przeprowadzonym kwerendum źródłowym i bibliotecznym oraz przeanalizowaniu dostępnego materiału archeologicznego podjęto próbę wieloaspektowej rekonstrukcji późnego paleolitu na tle porównawczym Niżu.

Bazę źródłową opracowania stanowiły przede wszystkim dostępne wytwory późnopaleolityczne (krzemienne i pojedyncze organiczne) odkryte (do roku 2014) na obszarze pomiędzy dorzeczem dolnej Wisły (sięgającym okolic Gniewu) a dorzeczem środkowej Warty. W rozprawie wykorzystano także publikowane prace dotyczące późnego paleolitu i mieszczące się w zakresie terytorialnym opracowania. Uwzględniono również wstępne wyniki badań wykopaliskowych o charakterze ratowniczym, przeprowadzonych przez autorkę w Toruniu i w najbliższej okolicy (Skrzypkowo, stanowisko 14; Toruń, stanowiska 304 i 306–318).

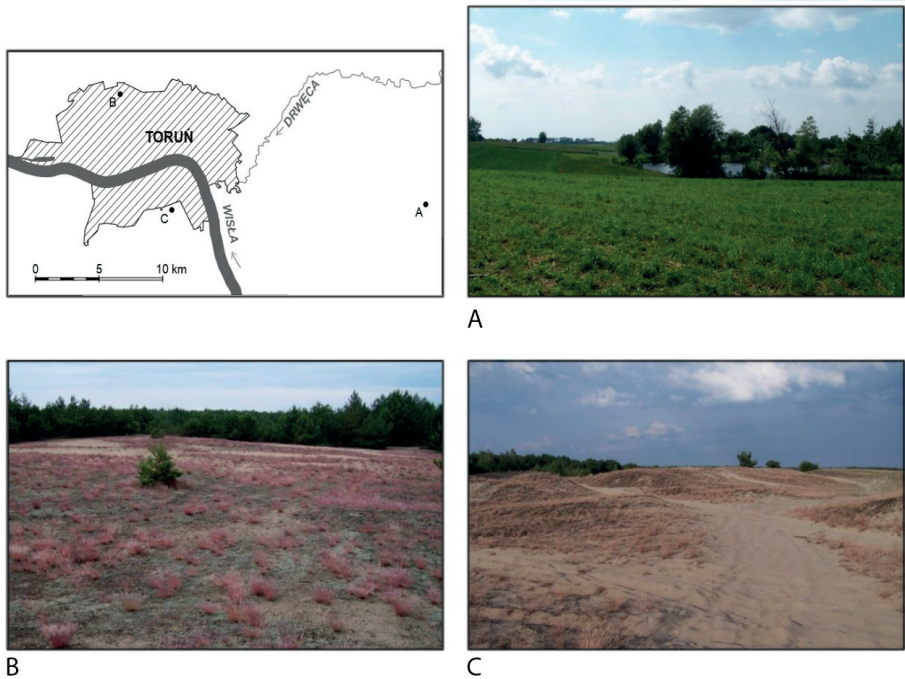
Problematykę późnopaleolitycznego osadnictwa omawianego obszaru oparto na źródłach pochodzących z ponad 280³ stanowisk archeologicznych oraz kompleksu w Brzozie⁴ (Bielińska-Majewska 2015a; 2015b). Należy zauważyć, że w dorzeczu dolnej Wisły i środkowej Warty 37 stanowisk przebadano wykopaliskowo, przy czym na 15 z nich wystąpiły pojedyncze, późnopaleolityczne wyroby krzemienne. W rozprawie przedstawiono wyniki analiz: technologiczno-morfologicznej, typologiczno-porównawczej i traseologicznej. Zastosowano także metodę kartograficzną w celu zlokalizowania i zadokumentowania stanowisk archeologicznych, na których odkryto elementy związane z późnym paleolitem. Opisano również wybrane aspekty życia ówczesnych grup ludzkich na podstawie istniejących już archeologicznych danych źródłowych, wyników badań przyrodniczych i geomorfologicznych oraz z uwzględnieniem danych etnologicznych.

Próba przedstawienia aktualnego stanu badań oraz określenie przynależności kulturowo-chronologicznej znalezisk uzupełniają obraz ówczesnej sytuacji kulturowej w tej części Polski. Na obszarze tym wyróżniamy kilka wyraźnych skupisk stanowisk archeologicznych w okolicy Torunia, Poznania i Koła, Grudziądza, a także Bydgoszczy. Analizowane w dysertacji wyroby krzemienne reprezentują trzy późnopaleolityczne technokompleksy: z jednozadziorcami, z tylczakami i z liściakami, których chronologia przypada na okres od około 15 000–13 500 lat BP do około 10 000–9000 lat BP.

Większość wyrobów krzemiennych na obszarze objętym opracowaniem powiązано z kulturą świderską, ale wystąpiły tu także pojedyncze elementy typologiczne charakterystyczne dla kultury ahrensburskiej i lyngbijskiej. Dwie największe koncentracje osadnictwa późnopaleolitycznego notujemy na takich stanowiskach jak Cichmiana, pow. kolski (stanowisko 2) oraz Brzoza, pow. toruński (kompleks). Z kolei wyroby krzemienne o cechach kultury hamburskiej odkryto w dorzeczu środkowej Warty. Na podstawie przeprowadzonych analiz ustalono, że w dorzeczach dolnej Wisły i środkowej Warty występują

³ Do stanowisk tych zaliczono także pojedyncze wytwory krzemienne oraz przedmioty rogowe i kościane, a ponadto wybrane stanowiska pochodzące z badań powierzchniowych odkryte w ramach Archeologicznego Zdjęcia Polski.

⁴ W literaturze archeologicznej strefa, z której pochodzą liczne wytwory krzemienne, jest określana jako kompleks krzemienic, stanowisk lub znalezisk krzemiennych. Do lat 90. XX w. znana była jako Toruń-Rudak, później występowała pod nazwą Brzoza. W 2015 r. zgodnie z ustaleniami Kujawsko-Pomorskiego Wojewódzkiego Konserwatora Zabytków w Toruniu teren ten określono jako jedno stanowisko – Brzoza o numerze 50, na obszarze AZP 40–44/250. Problematykę związaną z numeracją, lokalizacją oraz nazewnictwem stanowisk (punktów) odkrytych w tym miejscu omówiono w artykule (zob. Bielińska-Majewska 2015b).



Ryc. 7. Lokalizacja oraz widok na fragment obszaru badań stanowisk badanych przez Muzeum Okręgowe w Toruniu w latach 2013–2016: A – Skrzypkowo, stan. 14, powiat toruński; B – Toruń, stan. 304 i 306–318, pow. toruński; C – Brzoza, stan. 50, powiat toruński (fot. B. Bielińska-Majewska, oprac. graficzne M. Majewski)

Fig. 7. Location and view of a fragment of the research area of the sites excavated by the District Museum in Toruń in 2013–2016: A – Skrzypkowo, site 14, Toruń district; B – Toruń, sites 304 and 306–318, Toruń district; C – Brzoza, site 50, Toruń district (photo by B. Bielińska-Majewska, graphic design by M. Majewski)

stanowiska, na których mamy do czynienia z pozostałościami przydomowych pracowni krzemieniarskich oraz z krzemienicami podomowymi.

Należy nadmienić, że w latach 2013–2016⁵ autorka, z ramienia Muzeum Okręgowego w Toruniu, przeprowadziła badania wykopaliskowe o charakterze

⁵ Badania finansował Kujawsko-Pomorski Wojewódzki Konserwator Zabytków w Toruniu oraz Muzeum Okręgowe w Toruniu. Wstępne ustalenia związane z badaniami w latach 2013–2015 zostały opublikowane (zob. Bielińska-Majewska 2018a). Wcześniej zostały przedstawione podczas XX Sesji Pomorzoznawczej w 2015 r. w Gdańsku. Opublikowana została także skrócona i uzupełniona wersja rozprawy, w której zawężono zakres terytorialny (zob. Bielińska-Majewska 2018b).



Ryc. 8. Brzoza, stan. 50, powiat toruński (badania 2015 i 2016 r.). Wybór narzędzi krzemiennych: 1, 9 – liściak/tylczak (?); 2, 13 – rylce; 3, 7, 8, 10 – liściaki; 4, 5, 11 – drapacze; 6, 12 – liściaki (Bromme); 2015: 1, 2 – wykop 5B/15, 3 – wykop 5/15, 4, 5 – wykop 3B/15, 6 – wykop 3/15; 2016: 7–13 – wykop 3C/16 (zbiory: Muzeum Okręgowe w Toruniu, fot. K. Deczyński, oprac. graficzne M. Majewski)

Fig. 8. Brzoza, site 50, Toruń district (research in 2015 and 2016). Selection of flint tools: 1, 9 – tanged point/backed piece (?); 2, 13 – burins; 3, 7, 8, 10 – tanged points; 4, 5, 11 – end-scrapers; 6, 12 – tanged points (Bromme); 2015: 1, 2 – trench 5B/15, 3 – trench 5/15, 4, 5 – trench 3B/15, 6 – trench 3/15; 2016: 7–13 – trench 3C/16 (collection: District Museum in Toruń, photo by K. Deczyński, graphic design by M. Majewski)

ratowniczym na kilku stanowiskach⁶ z epoki kamienia, których wyniki uwzględniono w dysertacji (ryc. 7). Konsultantem merytorycznym wymienionych badań był prof. Krzysztof Cyrek z Instytutu Archeologii UMK. Badania wykopaliskowe przeprowadzono w Skrzypkowie, pow. toruński (stanowisko 14), gdzie odkryto materiały archeologiczne związane zarówno ze schyłkowym paleolitem, jak i mezolitem i neolitem, oraz w Toruniu, stanowiska 304 i 306–318 (Bielińska-Majewska 2015a). W latach 2015–2016 autorka zrealizowała także badania archeologiczne w Brzozie (stanowisko 50), gdzie udało się zadokumentować w układzie planigraficznym i stratygraficznym ponad 5000 wyrobów krzemienych charakterystycznych przede wszystkim dla późnopaleolitycznego technokompleksu z liściakami (ryc. 8). Podczas badań odkryto również pojedyncze wyroby krzemienne, typologicznie odpowiadające technokompleksowi z tylczakami. Na wyżej wymienionych stanowiskach przeprowadzono też badania geologiczno-geomorfologiczne⁷ wraz z zarysem paleografii (Sobiech 2014; 2015; Tylmann 2013). Ponieważ ostatnie odkrycia w pobliżu Torunia dostarczyły nowych danych źródłowych, związanych z późnym paleolitem w tej części Polski, planowana jest kontynuacja prac badawczych, w szczególności na stanowisku nr 50 w Brzozie.

* * *

Problematyka badawcza, która została wybrana przez autorki na potrzeby omówionych wyżej rozpraw, dokumentuje i przedstawia aktualny stan wiedzy związany z obecnością i aktywnością najstarszych społeczności w określonych częściach Polski. Aktualne odkrycia, a także te, które zostały ponownie zauważone podczas prac gabinetowych, stwarzają nowe możliwości interpretacyjne oraz stanowią inspirację do dalszych systematycznych, interdyscyplinarnych badań terenowych na omawianych obszarach. Kontynuacja prac wykopaliskowych, zwłaszcza w okolicach Torunia, jest niezwykle istotna dla weryfikacji

⁶ Autorka dziękuje prof. K. Cyrkowi za konsultacje i poświęcony czas oraz wszystkim osobom, które brały udział w badaniach w latach 2013–2016, m.in. M. Majewskiemu, B. Wasikowi, S. Kuźbie, Sz. Linowskiemu, M. Pronobis, P. Malinowskiej, A. Kuleszy, S. Butrymowskiej. Autorka dziękuje również prof. T. Kalickiemu z Instytutu Geografii Uniwersytetu J. Kochanowskiego w Kielcach za wykonanie analizy specjalistycznej (TL/OSL).

⁷ W Skrzypkowie (stanowisko 14) autorem badań geomorfologicznych był Karol Tylmann z Zakładu Geologii i Hydrogeologii UMK, a na pozostałych stanowiskach – Marcin Sobiech z Katedry Geologii i Hydrogeologii Wydziału Nauk o Ziemi UMK.

dotychczasowych ustaleń związanych z sytuacją kulturowo-chronologiczną na tym terenie w późnym paleolicie (Bielińska-Majewska 2015a; Cyrek, Bielińska-Majewska 2014).

Bibliografia

Wykaz skrótów

IA – Informator Archeologiczny, Warszawa.

Literatura

- Bielińska-Majewska B., 2015a, Późny paleolit w dorzeczach dolnej Wisły i środkowej Warty, maszynopis rozprawy doktorskiej w Archiwum UMK, Toruń.
- Bielińska-Majewska B., 2015b, *Z historii badań schyłkowopaleolitycznego kompleksu krzemienic w Brzozie (Toruń-Rudak)*, Acta Universitatis Nicolai Copernici. Archeologia, t. 34, s. 149–162.
- Bielińska-Majewska B., 2018a, *Epoka kamienia – badania wykopaliskowe Muzeum Okręgowego w Toruniu w latach 2013–2015*, [w:] *XX Sesja Pomorzoznawcza*, red. E. Trawicka, Gdańsk, s. 11–24.
- Bielińska-Majewska B., 2018b, *Późny paleolit w dorzeczach dolnej Wisły i górnej Noteci*, Toruń.
- Cyrek K., 1990a, *Paleolit i mezolit na obszarze woj. sieradzkiego*, Sieradzki Rocznik Muzealny, t. 7, s. 5–31.
- Cyrek K., 1990b, *Ausgrabungen auf einer mesolithischen und neolithischen Fundstelle bei Łykowe in Mittelpolen*, [w:] *Contributions to the Mesolithic in Europe. The Fourth International Symposium – The Mesolithic in Europe*, red. P.M. Vermeersch, P. Van Peer, Leuven, s. 281–293.
- Cyrek K., 1993, *Die Świderien-Kultur im Zakole-Załęczańskie des Warta-Tal*, [w:] *Symposium „Tanged Points Cultures”, Lublin 13–16 September 1993*, Abstracts, s. 9.
- Cyrek K., 1996, *Osadnictwo schyłkowopaleolityczne w Zakolu Załęczańskim doliny Warty*, Łódź.
- Cyrek K., Bielińska-Majewska B., 2014, *Ostatni łowcy reniferów nad dolną Wisłą*, Wielkopolskie Sprawozdania Archeologiczne, t. 15, s. 11–23.
- Cyrek K., Grygiel R., Nowak K., 1982, *Mezolit ceramiczny w środkowej i północno-wschodniej Polsce i jego związki z neolitycznymi kulturami niżowymi*, Prace i Materiały Muzeum Archeologicznego i Etnograficznego w Łodzi, Seria Archeologiczna, nr 29, s. 5–70.
- Cyrek K., Grygiel R., Nowak K., 1983, *Podstawy wydzielenia mezolitu ceramicznego na Niżu*

- Polskim*, [w:] *Problemy epoki kamienia na Pomorzu*, red. T. Malinowski, Słupsk, s. 85–110.
- Cyrek K., Grygiel R., Nowak K., 1986, *The basis for distinguishing the ceramic mesolithic in the Polish lowland*, [w:] *Archaeologia Interregionalis. Problems of the Stone Age in Pomerania*, red. T. Szeląg, Warszawa, s. 88–95.
- Fedorowicz S., Jurzysta E., 2016, *Nowe wyniki badań wykopaliskowych przeprowadzonych na stanowisku 97 w Suraziu, woj. podlaskie*, *Podlaskie Zeszyty Archeologiczne*, t. 10, s. 15–36.
- Gieysztor-Szymczak E., 1981, *Płonka-Kozły, gm. Łapy, woj. białostockie, stanowisko 1*, IA. Badania rok 1980, s. 18–19.
- Gieysztor-Szymczak E., 1982, *Płonka-Strumianka, gm. Łapy, woj. białostockie, stanowisko 2*, IA. Badania rok 1981, s. 19–20.
- Gieysztor-Szymczak E., 1983, *Płonka-Strumianka, gm. Łapy, woj. białostockie, stanowisko 2*, IA. Badania rok 1982, s. 15–16.
- Gieysztor-Szymczak E., 2005, *Bokiny, gm. Łapy, woj. białostockie, stanowisko 63*, IA. Badania rok 1996, s. 29–30.
- Goslar T., 2016, *Raport z wykonania datowań C-14 w Poznańskim Laboratorium Radiowęglowym. Nazwa próbki: Lykowe 1 G1/P1, nr lab.: Poz-81848*.
- Jurzysta E., 2015, *Osadnictwo schyłkowopaleolityczne w Suraziu, woj. podlaskie, w świetle wyników badań sondażowych na stanowiskach 14 i 97*, *Materiały do Archeologii Warmii i Mazur*, t. 1, Warszawa–Białystok, s. 77–84.
- Kondracki J., 2001, *Geografia regionalna Polski*, Warszawa.
- Pyżewicz K., 2011, *Wyniki analiz mikroskopowych artefaktów krzemianych ze stanowiska 1 w miejscowości Płonka-Kozły, gm. Łapy, woj. podlaskie*, maszynopis w Instytucie Prahistorii UAM.
- Sobiech M., 2014, *Dokumentacja geologiczno-geomorfologiczna z badań na stanowiskach nr 304, 306–318 w granicach AZP 39-43/4, 6–17 w Toruniu*, maszynopis w Archiwum Działu Archeologii, Muzeum Okręgowe w Toruniu.
- Sobiech M., 2015, *Dokumentacja geologiczno-geomorfologiczna z badań na stanowisku archeologicznym Brzoza (dawniej Toruń-Rudak)*, maszynopis w Archiwum Działu Archeologii, Muzeum Okręgowe w Toruniu.
- Tylmann K., 2013, *Sytuacja geomorfologiczna stanowiska archeologicznego nr 14 w Skrzypkowie wraz z zarysem paleografii jego otoczenia*, maszynopis w Archiwum Działu Archeologii, Muzeum Okręgowe w Toruniu.

THE PROBLEMS OF PALAEOLITHIC AND MESOLITHIC SETTLEMENT
IN THE LIGHT OF INTERDISCIPLINARY RESEARCH.
ANALYSIS OF SELECTED REGIONS

Keywords: Palaeolithic, Mesolithic, settlement.

Summary

The article presents an outline of the research issues concerning Late Palaeolithic settlement, carried out by the authors as part of PhD studies at the Institute of Archaeology of the Nicolaus Copernicus University under the supervision of Prof. Dr hab. Krzysztof Cyrek.

Ewa Jurzysta studied the remains of short-lived camps and flint workshops in the upper section of the Narew River, located mainly on the sandy terraces above the floodplain of the river and its tributaries. The analysis covers the artefacts obtained during the surface research, as well as the materials discovered as a result of excavation works carried out in this area. Thermoluminescence dating was also performed for three samples of sandy sediments, and the obtained dates indicate the late glacial age of the river terrace. The results of these works were used for the study on the late Palaeolithic settlement in the area.

Justyna Kuriga undertook an attempt of a multifaceted analysis of the multicultural and multiphase site in Łykowe (Łódź Voivodeship), paying special attention to sources related to Mesolithic hunter-gatherer communities. The main goals of the work include the reconstruction of the range, the manner of settlement and use of this place, as well as presentation of individual settlement phases against a broader cultural background.

The basic research assumption adopted by Beata Bielińska-Majewska was to verify and systematize the results of research on the Late Palaeolithic in the basins of the lower Vistula and middle Warta rivers, analysis and determination of the cultural affiliation and chronology of available archaeological sources, and consequently creating an image of the cultural situation in this part of Poland at that time. The source base was materials from over 280 archaeological sites and the complex in Brzoza (formerly Toruń-Rudak).

