

Institut Archeologii

Uniwersytet Mikołaja Kopernika w Toruniu

ul. Szosa Bydgoska 44/48, 87–100 Toruń

e-mail: jkukawka@umk.pl

Jolanta Małecka-Kukawka

POLSKO-CZESKIE I CZESKO-POLSKIE KONTAKTY W TORUŃSKIEJ ARCHEOLOGII W DRUGIEJ POŁOWIE XX WIEKU

Zarys treści. Archeologia w Toruniu instytucjonalnie istnieje od ponad 160 lat. Jednak o kontaktach polsko-czeskich i czesko-polskich można mówić dopiero od okresu po drugiej wojnie światowej, kiedy na nowo powstałym Uniwersytecie Mikołaja Kopernika w 1946 roku utworzono Katedrę Prehistorii. W artykule przedstawiono historię polsko-czeskich relacji w kilku wyróżnionych etapach, związanych z istotnymi zmianami organizacyjnymi – od Zakładu Prehistorii (lata 1946–1951), poprzez Katedrę Archeologii Polski i Powszechnej (lata 1952–1976) po Instytut Archeologii i Etnografii (lata 1976–2003).

Słowa kluczowe: historia archeologii, Instytut Archeologii Uniwersytetu Mikołaja Kopernika w Toruniu, neolit, dzieje szkła, współpraca międzynarodowa.

WPROWADZENIE ¹

W 2013 roku minęło 160 lat instytucjonalnego istnienia archeologii w Toruniu (Lech 2002, s. 17–19; Wawrzykowska 2002, s. 34; Małecka-Kukawka, Wawrzykowska 2010, s. 280–281). Jej początki związane są z działalnością dwóch towarzystw naukowych: niemieckiego – Copernicus-Verein für Wissenschaft und Kunst zu Thorn, powstałego w 1853 roku i polskiego – Towarzystwa Naukowego w Toruniu, powstałego w 1875 roku. Warto jednak wspomnieć, że histo-

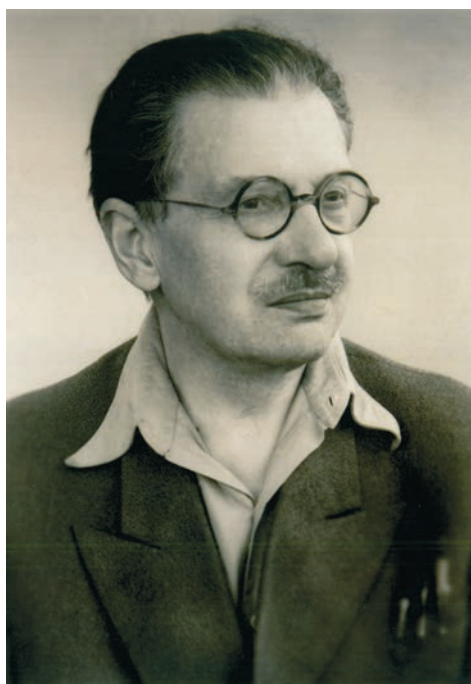
¹ W 2013 roku w Pawilonie Anthropos Moravského zemského muzeum w Brnie odbyła się konferencja, poświęcona czesko-polskim stosunkom w historii archeologii do roku 1989. Wygłosiłam na niej referat o polsko-czeskich relacjach w toruńskiej archeologii. W 2014 roku ukazał się 49 tom czasopisma Acta Musei Moraviae, Scientiae Sociales, w którym opublikowano złożone po konferencji teksty; z trudnych do wyjaśnienia przyczyn mój ukazał się bez ilustracji. Prezentowany artykuł jest zmienioną i uzupełnioną wersją tej publikacji (Małecka-Kukawka 2014, s. 63–75).

ria kolekcjonowania zabytków przedhistorycznych w Toruniu jest dużo starsza, sięga bowiem co najmniej pierwszej połowy XVII wieku i instytucjonalnie związana była z biblioteką luteranckiego Gimnazjum. Pierwszą, najstarszą wzmiankę o zabytkach (urnach) przedhistorycznych, zgromadzonych w gabinecie osobliwości biblioteki zamieścił Jan Jonston w dziele „*Thaumatographia Naturalis...*” w 1632 roku (Jonston 1632, s. 139; por. też Wawrzykowska 2002, s. 31).

RELACJE POLSKO-CZESKIE W PIERWSZYCH LATACH PO DRUGIEJ WOJNIE ŚWIATOWEJ (LATA 1946–1951)

Śledząc zmienne historycznie dzieje Torunia, a tym samym i działalności archeologicznej, o relacjach polsko-czeskich i czesko-polskich można mówić dopiero od okresu po drugiej wojnie światowej. W skomplikowanej rzeczywistości polityczno-społecznej tuż po wojnie, doniosłym dla historii Torunia wydarzeniem było erygowanie dekretem z 24 lipca 1945 roku Uniwersytetu Mikołaja Kopernika.

Historia toruńskiej prehistorii na Uniwersytecie Mikołaja Kopernika rozpoczyna się 1 czerwca 1946 roku, od mianowania doc. dr. hab. Romana Jakimowicza (1889–1951) na stanowisko profesora nadzwyczajnego Zakładu Prehistorycznego na Wydziale Humanistycznym (Przewoźna-Armon 1991/1992, s. 193–196; Małecka-Kukawka, Przewoźna-Armon 2007, s. 126–129, ryc. 1). Twórca Zakładu należał do czołowych postaci archeologii II Rzeczypospolitej, kierował Państwowym Gronem Konserwatorów Zabytków Przedhistorycznych, był organizatorem i do okupacji niemieckiej dyrektorem Państwowego Muzeum Archeologicznego w Warszawie (Abramowicz 1991, s. 115–116; Piotrowska 2002–2003, s. 15–16). I właśnie ten badacz otwiera historię polsko-czeskich relacji w toruńskiej archeologii. Roman Jakimowicz rozpoczął studia we Lwowie w 1909 roku, w następnym roku przeniósł się do Krakowa. Za udział w proteście studentów Uniwersytetu Jagiellońskiego w 1911 roku przeciwko utworzeniu katedry socjologii chrześcijańskiej i powołaniu na nią ks. doktora Kazimierza Zimermanna otrzymał, jak 200 innych studentów polecenie opuszczenia Uniwersytetu. Z tych przyczyn rok akademicki 1913/1914 rozpoczął w Pradze, studiując u Lubomira Niederlego, pod jego kierunkiem rozpoczął przygotowywanie rozprawy doktorskiej „*O kulturze poli popelnicovych w Polsce*”. W Pradze odbywał też praktykę muzealną pod kierunkiem doktora Albina Stockiego, dyrektora Działu Prehistorycznego Muzeum Narodowego, uczestniczył w badaniach terenowych. Wybuch pierwszej wojny światowej przerwał studia Romana Jakimowicza (Przewoźna-Armon 1991/1992, s. 187–191). Z pobytom w Pradze wiążą się jego wczesne publikacje: „*Nordická jama kulturní*” i „*Neolitická jama sidelní w Kamyku*” (Jakimowicz 1914; 1917).



Ryc. 1. Roman Jakimowicz (1889–1951). Twórca Zakładu Prehistorii na Uniwersytecie Mikołaja Kopernika w Toruniu (z archiwum Instytutu Archeologii UMK)

Fig. 1. Roman Jakimowicz (1889–1951). Founder of the Department of Prehistory at the Nicolaus Copernicus University in Toruń (from the archives of the Institute of Archaeology of the Nicolaus Copernicus University)

Po nieoczekiwanej śmierci Romana Jakimowicza w 1951 roku w nekrologu Witold Hensel napisał:

„[...] należał [R. Jakimowicz] do tej nielicznej grupy, co związała się nierozdzielnie z badaniem wczesnośredniowiecznej Słowiańszczyzny, a Polski w szczególności. W obraniu tej właśnie dziedziny zainteresowań nie mały zapewne wpływ miał jeden z jego znakomitych mistrzów Lubor Niederle. Podobnie jak Lubor Niederle tak też i Roman Jakimowicz w badaniach nad różnymi zagadnieniami związanymi z procesem kształtowania się kultury wczesnośredniowiecznej Słowiańszczyzny nie ograniczał się do źródeł archeologicznych, lecz w szerokiej mierze i z ogromną swobodą korzystał również z innych, a szczególnie z źródeł pisanych” (Hensel 1949/1950, s. VIII).

Jego wizja uprawiania archeologii, w dużej mierze wyniesiona z czasów studiów u Lubomira Niederlego, konsekwentnie realizowana i rozwijana w dwudziestolecie międzywojennym, została zaszczerpiona na grunt toruński.

Na ślad potencjalnych polsko-czeskich relacji we wczesnym okresie istnienia Katedry Archeologii natrafiłam w archiwum UMK. Znajduje się tam podanie,

zatrudnionego na etacie starszego asystenta Włodzimierza Hołubowicza (1908–1962), do Ministerstwa Oświaty o przyznanie stypendium na wyjazd do Czech w 1948 roku (ryc. 2)². Wyjazd ten najwyraźniej jednak nie doszedł do skutku, bowiem w jego znakomitej, etnoarcheologicznej monografii „Garncarstwo wiejskie zachodnich terenów Białorusi”, wydanej w Toruniu w 1950 roku, brakuje jakichkolwiek odniesień do terenów czeskich (Hołubowicz 1950).

Śmierć Romana Jakimowicza oraz wcześniejsze odejście dwojga pracowników Katedry – Heleny Cehak-Hołubowiczowej (1902–1979) i Włodzimierza Hołubowicza do Wrocławia spowodowała przerwę w działalności naukowej i dydaktycznej w zakresie archeologii.

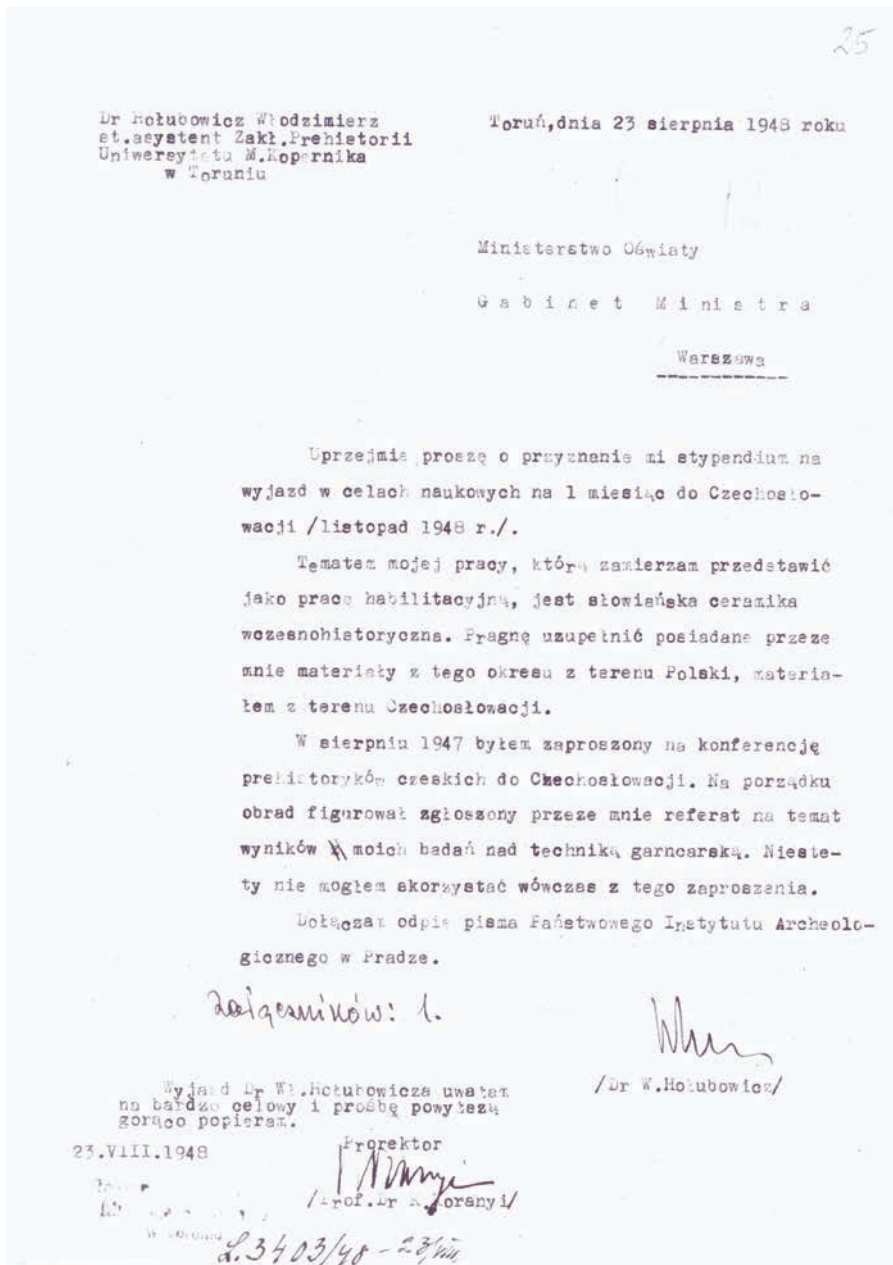
Katedra Archeologii Polski i Powszechnej (lata 1952–1976) i relacje polsko-czeskie

Po śmierci Romana Jakimowicza do prowadzenia zajęć dydaktycznych zaproszono doktora Kazimierza Żurowskiego (1909–1987), absolwenta Uniwersytetu Jana Kazimierza we Lwowie i ucznia Leona Kozłowskiego. W 1953 roku został zatrudniony na etacie kierownika i zastępcy profesora w nowo powstałej Katedrze Archeologii Polski i Powszechnej. Kazimierz Żurowski kontynuował program badań naukowych ustanowionych dla Zakładu Prehistorii przez Romana Jakimowicza. Polegały one głównie na inwentaryzacji wczesnośredniowiecznych grodzisk na Pomorzu i ziemi chełmińskiej (Przewoźna-Armon 1987, s. 153–159).

Nie ulega wątpliwości, że Roman Jakimowicz tworząc zręby uniwersyteckiej archeologii w Toruniu ukształtował jej współczesne oblicze, a jego zainteresowania naukowe, ukierunkowane na wczesnośredniowieczną Słowiańszczyznę w znaczącym stopniu są wynikiem wpływu Lubora Niederlego.

Po przełomie politycznym w 1956 roku na UMK stopniowo zaczęto przywracać kierunki, zlikwidowane w początkach lat 50., w związku z wdrażaną w skali ogólnopolskiej reformą studiów wyższych. Dotyczyło to szczególnie kierunków humanistycznych, z których po 1950 roku utrzymano tylko nabór na historię i filologię polską. W latach akademickich 1961/1962 i 1962/1963 wznowiono rekrutację na archeologię – trzynaścioro absolwentów ukończyło studia w latach 1966 i 1967 (Sudziński 1983, s. 581–583; Małecka-Kukawka, Przewoźna-Armon 2007, s. 133–134). Latem 1963 roku Studenckie Koło Naukowe Archeologów przy UMK zorganizowało międzynarodowy obóz archeologiczny w Michelinie (Potoku) pod Włocławkiem, którym kierował prof. Kazimierz Żurowski. Pomysł i organizacja obozu nawiązywała w idei do Archeologicznych Obozów Szkoleniowych (tzw. AOS), prowadzonych w latach 50. XX wieku w Biskupinie dla studentów archeologii, kształcących się w zreformowanym systemie historii kultury materialnej (hkm) (Lech 1997–1998, s. 62–63; Piotrowska 2004, s. 129;

² Akta osobowe w Archiwum UMK, sygn. k-1/214.



Ryc. 2. Podanie Włodzimierza Hołubowicza (1908–1962) o przyznanie stypendium naukowego na wyjazd do Czechosłowacji (ze zbiorów Archiwum UMK)

Fig. 2. Application of Włodzimierz Hołubowicz (1908–1962) for a scholarship for a trip to Czechoslovakia (from the collection of the Archives of the Nicolaus Copernicus University)

Grossmann 2005, s. 269–271). Podobnie jak w Biskupinie, studentów podczas prac wykopaliskowych uczyli instruktorzy: Felicja Bryłowska i Stanisław Pazda z Wrocławia, Bolesława Chomentowska i Jerzy Wachowski z Warszawy, Jadwiga Chudziakowa i Jan Grześkowiak z Torunia³.

Prace wykopaliskowe na stanowisku, zlokalizowanym na podmokłej łące i niewielkim wzniesieniu, rozpoczęto w 1962 roku, a motywem ich podjęcia były dobrze zachowane konstrukcje drewniane, które zinterpretowano jako „pozostałości prehistorycznej osady palafitowej” (Lewandowski 1963, s. 8). Późniejsze badania wykazały, że są one związane z okresem wpływów rzymskich, poza tym odkryto relikty osadnictwa z przełomu neolitu i wczesnego okresu epoki brązu oraz kultury łużyckiej (Bokiniec 1989, s. 45–48). Do uczestnictwa w obozie, oprócz studentów z różnych ośrodków uniwersyteckich w Polsce, zaproszono także gości z „bratnich” krajów socjalistycznych. W efekcie w badaniach wykopaliskowych w 1963 roku wzięło udział 15 studentów z Torunia, 14 z Warszawy, 11 z Wrocławia, 8 z Lublina, 4 z Poznania, 2 z Krakowa, 2 z Rumunii i 3 z Czechosłowacji (ryc. 3). Z Czechosłowacji przybyli Josef Bubeník, Jiří Hartl i Lubomir Košnar, studenci i późniejsi absolwenci Uniwersytetu Karola w Pradze. W archiwum Instytutu Archeologii UMK zachowała się dokumentacja w postaci dzienników praktyk w języku czeskim.

Ślady związków toruńskiej archeologii z Czechosłowacją to także wymiana biblioteczna. W 1967 roku po raz pierwszy biblioteka Katedry otrzymała egzemplarz czasopisma *Přehled výzkumu*, wydawanego przez Archeologický ústav Československé Akademie Věd w Brnie, w 1968 roku dotarły Archeologické rozhledy, wydawane przez Archeologický ústav Československé Akademie Věd w Pradze, w 1974 roku trzeci tom *Praehistorica* wydawany przez Prehistorický Ústav Karlovy University w Pradze. Od 1980 roku biblioteka dostaje *Archeologica Pragensia*, od 1984 roku *Acta Musei Pragensis* wydawane przez Muzeum Hlavního města Prahy.

Po ukończeniu studiów w 1966 i 1967 roku przez dwa roczniki studentów nabór na archeologię zawieszono aż do 1976 roku. Jednak, mimo braku własnych studentów, władze Uczelni zdecydowały o zatrudnieniu kilkorga pracowników, w tym trojga absolwentów toruńskiej archeologii. Ten zauważalny rozwój kadrowy i poszerzenie pola badawczego Katedry zapewne należy wiązać z okresem prosperity toruńskiego Uniwersytetu i ożywienia całego środowiska naukowego i kulturalnego Torunia w drugiej połowie lat 60. i początku 70. XX wieku, związanego z przygotowaniem ogólnopolskich obchodów 500-lecia urodzin wielkiego astronoma Mikołaja Kopernika (1473–1543), inaugurujących Międzynarodowy Rok Kopernikański (Sudziński 1983, s. 620–627). Jednak o kontaktach polsko-czeskich w tym okresie brakuje informacji, choć zapewne toruńscy archeolodzy, uczestnicząc w życiu naukowym, spotykali się z badaczami z Czechosłowacji, tak jak z archeologami z innych krajów bloku wschodniego.

³ Uprzejma informacja ustna prof. Andrzeja Koli, w 1963 roku studenta, współorganizatora i uczestnika obozu w Michelinie, za którą serdecznie dziękuję.



Ryc. 3. Międzynarodowy obóz archeologiczny w Michelinie, 1963 rok. Od lewej: Pani Spalińska, Wiesława Matuszewska, N. N., N. N., Jerzy Wachowski, Ignacy Skrzypek, Czesław Strzyżewski (fot. J. Bubeník, z archiwum prywatnego A. Koli)

Fig. 3. International Archaeological Camp in Michelin, 1963. From the left: Mrs Spalińska, Wiesława Matuszewska, N. N., N. N., Jerzy Wachowski, Ignacy Skrzypek, Czesław Strzyżewski (photo by J. Bubeník, from A. Kola's private archives)

POLSKO-CZESKIE RELACJE W NOWEJ RZECZYWISTOŚCI ORGANIZACYJNEJ – INSTYTUT ARCHEOLOGII I ETNOGRAFII (LATA 1976–1989)

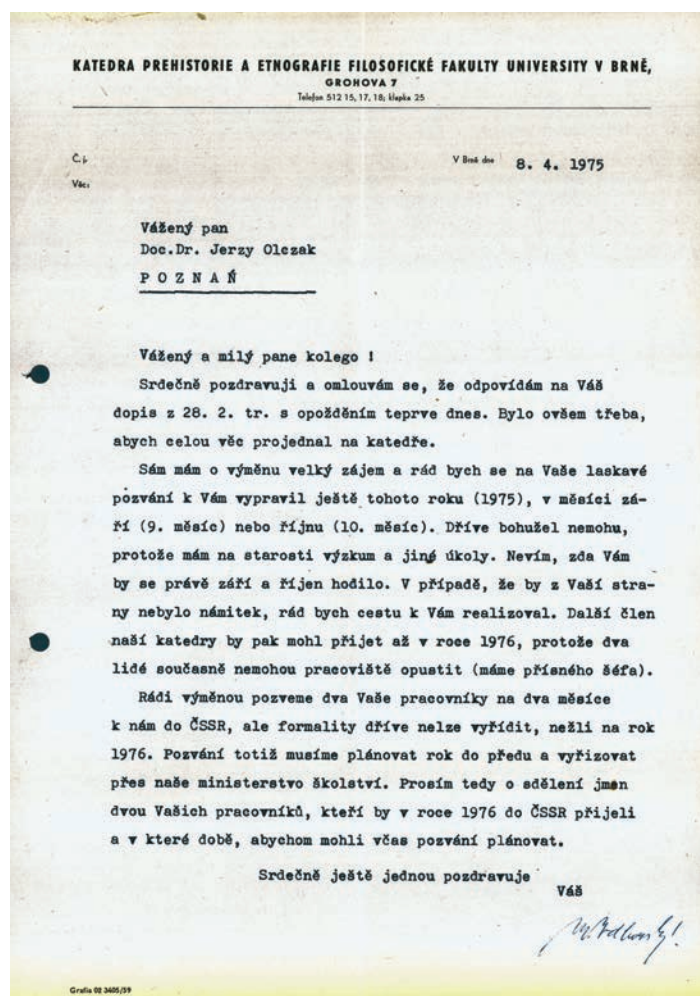
W 1976 roku, po długich staraniach profesora Kazimierza Żurowskiego, wspieranego przez profesorów Zbigniewa Brochwicza i Wiesława Domasłowskiego z Instytutu Zabytkoznawstwa i Konserwatorstwa na Wydziale Sztuk Pięknych, uzyskano zgodę na uruchomienie naboru na archeologię z unikatową specjalizacją w skali Polski – konserwacją zabytków archeologicznych. Ponowne otwarcie tego kierunku studiów było połączone ze znaczącymi zmianami organizacyjnymi, które w połowie lat 70. objęły większość uniwersyteckich placówek dydaktycznych w Polsce. W Toruniu w miejsce dotychczasowych niewielkich Katedr – Archeologii oraz Etnografii w 1976 roku utworzono Instytut Archeologii i Etnografii, którego dyrektorem, do przejścia na emeryturę w 1979 roku, został Kazimierz Żurowski (Małecka-Kukawka, Przewoźna-Armon 2007, s. 134–136). Następnie funkcję tę przejął doc. dr Jerzy Olczak (1929–2007) z Uniwersytetu im. Adama Mickiewicza w Poznaniu. Wraz z nim w Instytucie zatrudniono dwóch młodych absolwentów archeologii z Poznania – Stanisława Kukawkę i Marka Rubnikowicza, co wiązało się z podjęciem nowych kierunków badawczych. Jerzy Olczak już w połowie lat 50. XX wieku podjął problematykę historii szkła i wytwórczości szklarskiej w pradziejach i średniowieczu, którą kontynuował po przeniesieniu się do Torunia (Przewoźna-Armon 2000, s. 11–13).

W 1982 roku w ramach głębszej reorganizacji struktury Instytutu, utworzono Pracownię Dziejów Szkła, w której oprócz kierownika – Jerzego Olczaka znalazł się Marek Rubnikowicz oraz absolwentka toruńskiej archeologii Małgorzata Kwiatkowska (Markiewicz). Dzięki wzmocnieniu kadrowemu zintensyfikowano i poszerzono badania nad szklarstwem, zwłaszcza nad późnośredniowiecznym i nowożytnym hutnictwem szkła.

Lata od uruchomienia naboru na studia były dla Instytutu szczególnie pomyślne. W tym czasie uzyskano etaty dla 15 nowych pracowników, poza wyjątkami własnych absolwentów. Wprawdzie większość z nich zajmowała się w różnym zakresie średniowieczem i nowożytnością, jednak zatrudnieni wówczas: Stanisław Kukawka (w 1979 roku), Jolanta Małecka-Kukawka (w 1982 roku) i Andrzej Bokiniec (w 1985 roku) podjęli nieobecną do tej pory problematykę badań neolitu i początków epoki brązu na ziemi chełmińskiej (Małecka-Kukawka, Przewoźna-Armon 2007, s. 139–142).

Utworzony z połączenia dwu małych, prowincjonalnych Katedr (Archeologii i Etnografii) Instytut Archeologii i Etnografii w ciągu kilkunastu lat stał się ważnym ośrodkiem naukowo-dydaktycznym w Polsce, zaś wyniki prowadzonych badań sukcesywnie wprowadzano do obiegu naukowego, wykraczającego poza granice Polski.

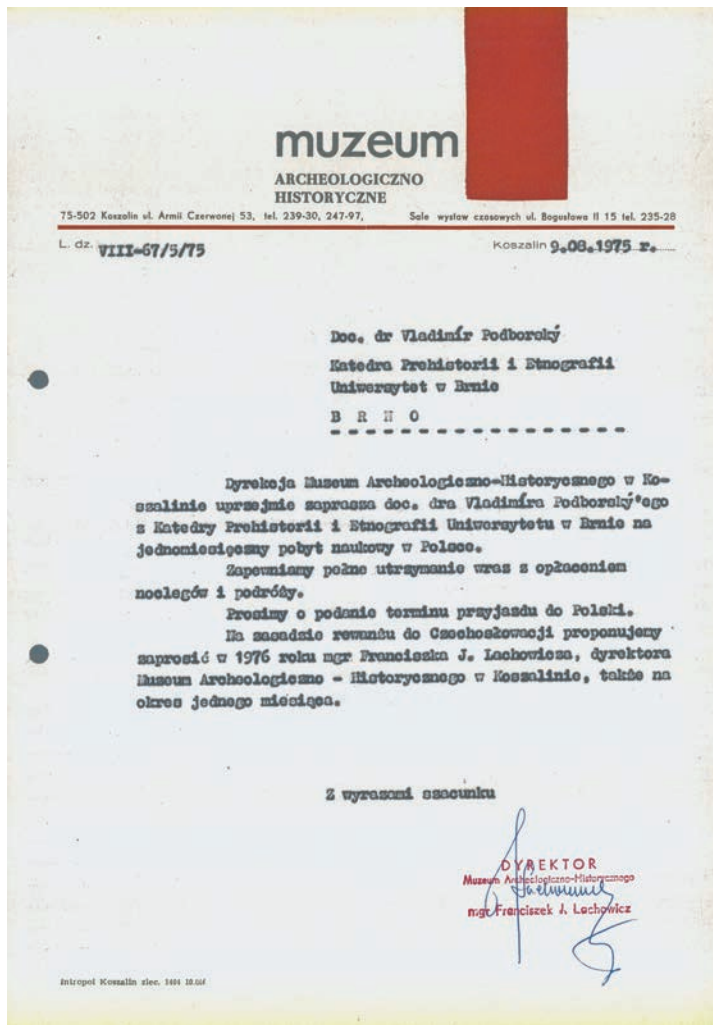
Po nakreśleniu tego etapu w dziejach Instytutu, pora na przyjrzenie się kontaktom z badaczami i instytucjami archeologicznymi z Czechosłowacji. Wyrażna ich intensyfikacja przypada na lata 80. XX wieku. Zasadniczo początki tych kontaktów wiązać należy z osobą Jerzego Olczaka, który objął stanowisko dyrektora Instytutu w 1979 roku. Jak wyżej wspomniano przeniósł on z Poznania do Torunia problematykę badań dziejów szkła i wytwórczości szklarskiej, w jakimś sensie także swoje kontakty z badaczami zagranicznymi, w tym czeskimi, nawiązane w trakcie jego pracy naukowej i dydaktycznej w Poznaniu. Nie dotyczyły one jednak ściśle wspólnych programów badawczych, a wykraczały poza sferę czysto naukową, sprowadzając się bardziej do relacji towarzyskich, choć zawsze związanych z – ogólnie rzecz ujmując – problematyką archeologiczną. W piśmie z 8 kwietnia 1975 roku doc. Vladimír Podborský z Katedry Prehistorii i Etnografii Uniwersytetu J. E. Purkyně w Brnie, w odpowiedzi na wcześniejsze pismo od Jerzego Olczaka w kwestii nawiązania kontaktów naukowych pomiędzy katedrami archeologii w Poznaniu i Brnie, informuje o przychylnym stanowisku władz w tej sprawie. Kreśli także zasady współpracy, które miały polegać na wymianie pracowników naukowych (po dwie osoby rocznie na miesięczny pobyt) oraz studentów. Zawiera także informację, że zgodę na wystosowanie zaproszenia musi wyrazić ministerstwo szkolnictwa (ryc. 4). Współpracę – jak wynika z dokumentów – inauguruje doc. Vladimír Podborský, przyjeżdżając do Polski we wrześniu 1975 roku na miesięczny pobyt, jednak nie na zaproszenie Katedry Archeologii Uniwersytetu im. Adama Mickiewicza, lecz Muzeum Archeologiczno-Historycznego w Koszalinie, podpisanego przez



Ryc. 4. Pismo Vladimíra Podborskiego do Jerzego Olczaka w sprawie nawiązania oficjalnej współpracy naukowej pomiędzy katedrami archeologii uniwersytetów w Brnie i Poznaniu (z archiwum Instytutu Archeologii UMK)

Fig. 4. Letter from Vladimír Podborský to Jerzy Olezak on establishing official scientific cooperation between the departments of archaeology of the universities in Brno and Poznań (from the archives of the Institute of Archaeology of the Nicolaus Copernicus University)

dyrektora Franciszka Lachowicza (ryc. 5). O tym pobycie w Polsce, o poznaniu wielu archeologów z różnych ośrodków, zwiedzaniu wielu ważnych stanowisk archeologicznych Vladimír Podborský barwnie opowiadał podczas konferencji w Brnie. Współpraca ta, polegająca na wyjazdach studyjnych pracowników była kontynuowana w następnych latach, jednak niesformalizowana oficjalną umową między Uniwersytetami (Podborský 2014, s. 114–121).



Ryc. 5. Zaproszenie dla Vladimíra Podborskiego na miesięczny pobyt w Polsce, sporządzone przez dyrektora Muzeum Archeologiczno-Historycznego w Koszalinie Franciszka Lachowicza (z archiwum Instytutu Archeologii UMK)

Fig. 5. Invitation for Vladimír Podborský for a month-long stay in Poland, written by the director of the Archaeological and Historical Museum in Koszalin, Franciszek Lachowicz (from the archives of the Institute of Archaeology of the Nicolaus Copernicus University)

Po przejściu Jerzego Olczaka do Torunia jego bliskie relacje z Vladimírem Podborským zaowocowały także serią wyjazdów pracowników toruńskiego Instytutu do Brna. Miały one – jak się zdaje – półformalny charakter, nie ujęty w żaden oficjalny program współpracy. Z jednej strony dotyczyły dydaktyki, między innymi doc. Jerzy Olczak wygłaszał wykłady dla studentów archeologii

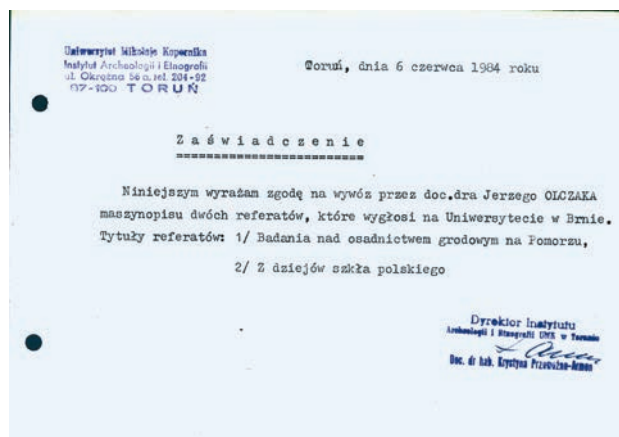
w Brnie w 1984 roku, o czym informuje pismo ówczesnej dyrektor Instytutu, doc. Krystyny Przewoźnej-Armon (ryc. 6). Z drugiej Krystyna Przewoźna-Armon dwukrotnie, wraz z małżonkiem dr. Witoldem Armonem, odwiedziła Morawy w latach 1985 i 1986, były to dwutygodniowe wyjazdy studyjne, niezwiązane z konkretnym programem badawczym. Z wykładami dla studentów dwukrotnie gościł w Toruniu doc. Vladimír Podborský (w 1985 i 1989 roku; Podborský 2014, s. 114–121).

Efektem nawiązanych kontaktów i bliskich, wręcz przyjacielskich relacji pomiędzy niektórymi pracownikami toruńskiego Instytutu i Katedry Archeologii i Muzeologii Uniwersytetu w Brnie był tygodniowy objazd, zorganizowany w 1987 roku dla około 40 studentów z Torunia, w programie którego znalazło się wiele ważnych stanowisk i muzeów na Morawach i Słowacji, między innymi w Brnie, Mikulczycach, Bratysławie, Nitrze, zaś niewątpliwą atrakcją było zwiedzanie Morawskiego Krasu z niezapomnianą przepaścią Macocha i podziemnym spływem rzeką Punkvą.

Kontakty osobiste pomiędzy polskimi i czeskimi badaczami znalazły również swój wyraz w wymiarze naukowym. Pierwszy dotyczy badań dziejów szkła i wytwórczości szklarskiej i jest bezpośrednio związany z działalnością Jerzego Olczaka. Poza programem badawczym Pracowni Dziejów Szkła, związanym ze studiami nad średniowiecznymi i nowożytnymi hutami szkła (o czym dalej), zajmował się on także dziejami wytwórczości szklarskiej w antyku, w okresie wczesnobizantyjskim, ale także w okresach wcześniejszych (Olczak 1993, s. 279–291; 1996, s. 143–153; por. też. Przewoźna-Armon 2000, s. 12). Prace te opublikowane zostały w latach 90. XX wieku, ale badania w tym zakresie Jerzy Olczak prowadził w latach 80⁴.

W dniach 20–22 października 1986 roku odbyło się w Toruniu II Międzynarodowe Sympozjum Archeologów i Historyków Szkła pt. „Stan i perspektywy badań nad dziejami szkła w Polsce” (Olczak 1991a, s. 9–16). Było to spotkanie przedstawicieli wielu dyscyplin, zajmujących się dziejami szkła, zorganizowane przy współudziale Instytutu Archeologii i Etnografii UMK, Komitetu do Spraw Muzeów i Zbiorów Szkła przy Polskim Komitecie Narodowym ICOM w Warszawie, Muzeum Szkła Współczesnego w Sosnowcu przy wsparciu Zrzeszenia Przedsiębiorstw Przemysłu Szklarskiego w Sosnowcu (Olczak 1991b, s. 3–5). Oprócz licznych gości, reprezentujących wiele ośrodków w Polsce (łącznie w Sympozjum wzięło udział około 75 osób), w obradach uczestniczyli także zaproszeni goście z zagranicy: z Uniwersytetu im. M. W. Łomonosowa w Moskwie, Ermitażu w Leningradzie, Instytutu Archeologicznego Czechosłowackiej Akademii Nauk w Brnie i Pradze oraz Muzeum Zachodnioczeskiego

⁴ Podczas jednego z moich pobytów w Brnie zostałam poproszona przez doktora Milana Salaša z Moravského zemského muzeum o dostarczenie prób szkła z Blučiny do Torunia, w celu przeprowadzenia specjalistycznych analiz.



Ryc. 6. Pismo Dyrektora Instytutu Archeologii i Etnografii – Krystyny Przewoźnej-Armon, wyrażające zgodę na wywóz maszynopisów referatów Jerzego Olczaka, w związku z wyjazdem do Brna (z archiwum Instytutu Archeologii UMK)

Fig. 6. Letter from the Director of the Institute of Archaeology and Ethnography – Krystyna Przewoźna-Armon, consenting to the export of typescripts of Jerzy Olczak's papers in connection with his trip to Brno (from the archives of the Institute of Archaeology of the Nicolaus Copernicus University)

w Pilźnie. Stronę czechosłowacką reprezentowali: doktor Natalie Venclová (Archeologický ústav Československé Akademie Věd w Pradze, doktor Zdenka Himmelová (Archeologický ústav Československé Akademie Věd w Brnie), doktor Eva Černa (Archeologický ústav Československé Akademie Věd w Pradze, Expozitura w Mosté) oraz doktor František Frýda (Zapadočeske muzeum w Pilźnie) (ryc. 7). Pokłosem konferencji była publikacja w czasopiśmie *Acta Universitatis Nicolai Copernici*, *Archeologia* 16 (1991 rok), w której zamieszczono teksty wygłoszonych referatów, w tym także badaczy czeskich (Černa 1991, s. 151–172; Frýda 1991, s. 235–262; Himmelová 1991, s. 123–129; Venclová 1991, s. 43–53).

Kolejną odsłoną polsko-czeskich kontaktów w zakresie badań dziejów szkła było zaproszenie toruńskich archeologów Małgorzaty Markiewicz i Marka Rubnikowicza do uczestnictwa w seminarium, dotyczącym historii hutnictwa szkła, które odbyło się w Čelakowicach koło Pragi w dniach 10–11 maja 1988 roku. Marek Rubnikowicz wygłosił referat pt. „Topografia późnośredniowiecznych i nowożytnych hut szkła na Pomorzu Gdańskim w kontekście uwarunkowań środowiskowych i gospodarczych”⁵, w którym zaprezentował wyniki kilkuletnich badań Pracowni Dziejów Szkła, wpisujących się w szerszy projekt, związany ze studiami nad historią szkła i wytwórczości szklarskiej, przedstawiony w artykule Jerzego Olczaka (Olczak 1984, s. 51–64). W studiach tych, zwłaszcza dotyczących organizacji rodzimej wytwórczości szklarskiej we wczesnym

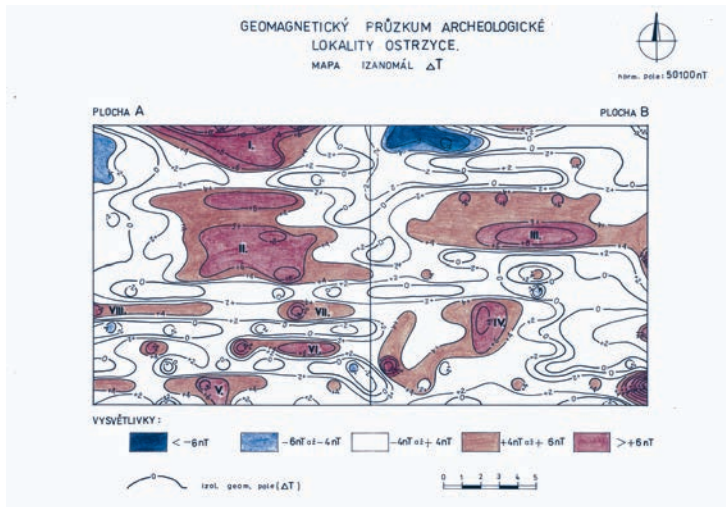
⁵ Referat został opublikowany w monografii pokonferencyjnej (Rubnikowicz 1991, s. 28–39).



Ryc. 7. Badacze czescy podczas II Międzynarodowego Sympozjum Archeologów i Historyków Szkła, Toruń, 20–22.10.1986 rok. Od prawej: Eva Černa, Zdenka Himmelová, František Frýda (z archiwum Instytutu Archeologii UMK)

Fig. 7. Czech researchers during the 2nd International Symposium of Archaeologists and Glass Historians, Toruń, 20–22 October 1986. From the right: Eva Černa, Zdenka Himmelová, František Frýda (from the archives of the Institute of Archaeology of the Nicolaus Copernicus University)

i późnym średniowieczu i nowożytności, wobec niedostatku źródeł pisanych, wiodącą rolę – zdaniem Jerzego Olczaka – odgrywała archeologia. Jednym z podstawowych etapów realizacji tego programu badań była terenowa inwentaryzacja materialnych pozostałości hut szkła, a następnie prace wykopaliskowe na wybranych obiektach hutniczych (Olczak 1984, s. 57–62). W ten etap wpisują się wspólne polsko-czeskie badania na Pomorzu Gdańskim, gdzie badacze czescy – Eva Černa i Petr Čepela – wykonywali pomiary magnetometryczne na hutach szkła w Ostrzycach i Borowcu (ryc. 8). Podczas tygodniowego pobytu (15–21 maja 1989 roku), poza planowanymi badaniami terenowymi, wygłosili także wykład dla pracowników i studentów Instytutu, dotyczący konfrontacji wyników badań geofizycznych z archeologicznymi (ryc. 9). Warto w tym miejscu przypomnieć, zwłaszcza dla młodszego pokolenia czytelników, że organizacja przyjazdu czeskich badaczy, wiozących aparaturę pomiarową do badań geofizycznych była w pierwszej połowie 1989 roku dużym wyzwaniem logistycznym, zarówno od strony formalnej, jak i tzw. prozy życia. Tło społeczno-polityczne stanowiły trwające od miesięcy obrady Okrągłego Stołu, uwieńczone wyborami 4 czerwca 1989 roku (Topolski 2005, s. 296–298). W czasie galopującej inflacji, niekończących się kolejek za podstawowymi artykułami spożywczymi i ogólną destabilizacją życia, ocena realizacji tego naukowego przedsięwzięcia musi



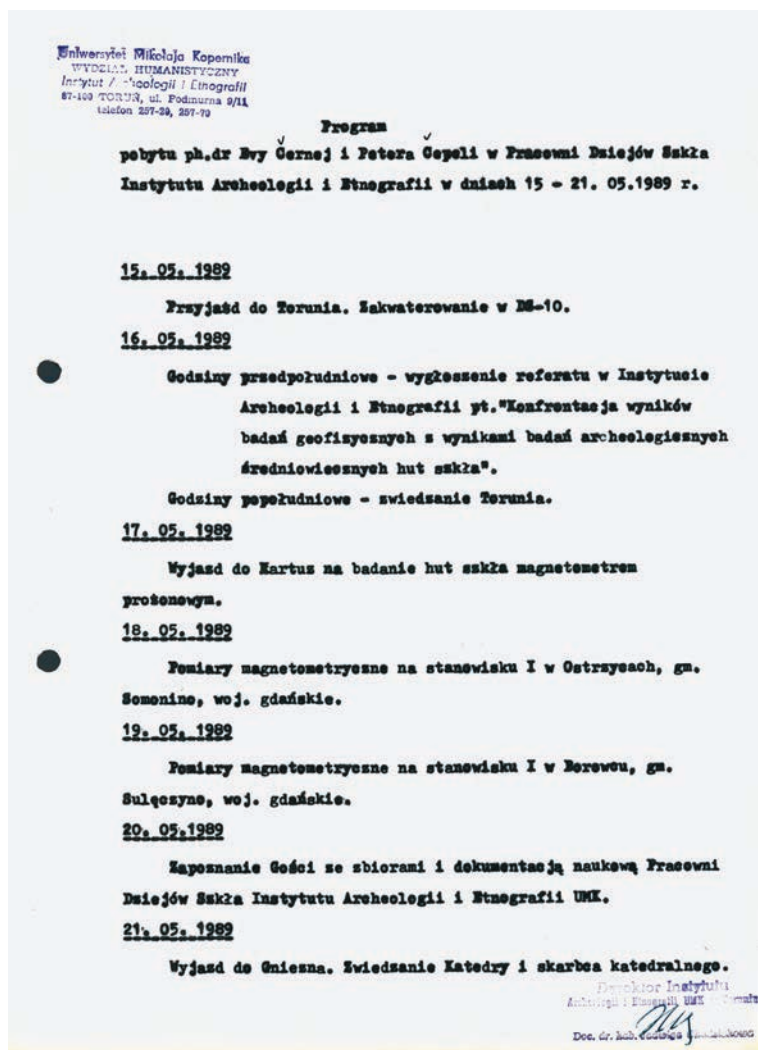
Ryc. 8. Przykład dokumentacji wykonanej przez Evę Černą i Petra Čepelę podczas badań geofizycznych hut szkła na Pomorzu w 1989 roku (z archiwum Instytutu Archeologii UMK)

Fig. 8. An example of documentation made by Eva Černa and Petr Čepela during geophysical research of glassworks in Pomerania in 1989 (from the archives of the Institute of Archaeology of the Nicolaus Copernicus University)

wykraczać poza standardowe stwierdzenie jego sprawnej organizacji. Naukowe związki toruńskich badaczy z archeologami czesкими, zwłaszcza z Evą Černą, kontynuowano w następnych latach. Warto wspomnieć, że Marek Rubnikowicz wraz z grupą toruńskich studentów uczestniczył w badaniach wykopaliskowych, kierowanych przez wspomnianą badaczkę na stanowisku Moldava w Górach Kruszcowych, realizowano także wspólne polsko-czeskie prace eksperymentalne, związane z hutnictwem szkła⁶.

Innym obszarem, w którym istotną rolę odegrały kontakty z czesкими badaczami są studia nad neolitem ziemi chełmińskiej. Jak wspomniano wcześniej, w Katedrze Archeologii Polski i Powszechnej, a później w Instytucie Archeologii i Etnografii do 1979 roku, czyli do momentu zatrudnienia Stanisława Kukawki i w kolejnych latach Jolanty Małeckiej-Kukawki i Andrzeja Bokińca, nie prowadzono żadnych planowych badań nad neolitem. Rozpoczęto wówczas dość intensywne (na miarę skromnych możliwości kadrowych i finansowych) prace badawcze „u podstaw” rozpoznania osadnictwa wczesnorolniczego na ziemi chełmińskiej (wspierane przez studentów – entuzjastów neolitu). Problematyką tą zajmowała się również Bogusława Wawrzykowska (1942–2012) z Muzeum Okręgowego w Toruniu i Ryszard Kirkowski z Muzeum w Grudziądzu. Intensyfikacji badań nad neolitem sprzyjała również, prowadzona od 1978 roku na sze-

⁶ Uprzejma informacja ustna doktora Marka Rubnikowicza, za którą serdecznie dziękuję.



Ryc. 9. Program pobytu czeskich naukowców, związany z badaniami geofizycznymi hut szkła w 1989 roku (z archiwum Instytutu Archeologii UMK)

Fig. 9. Programme of stay of Czech scientists related to geophysical research of glassworks in 1989 (from the archives of the Institute of Archaeology of the Nicolaus Copernicus University)

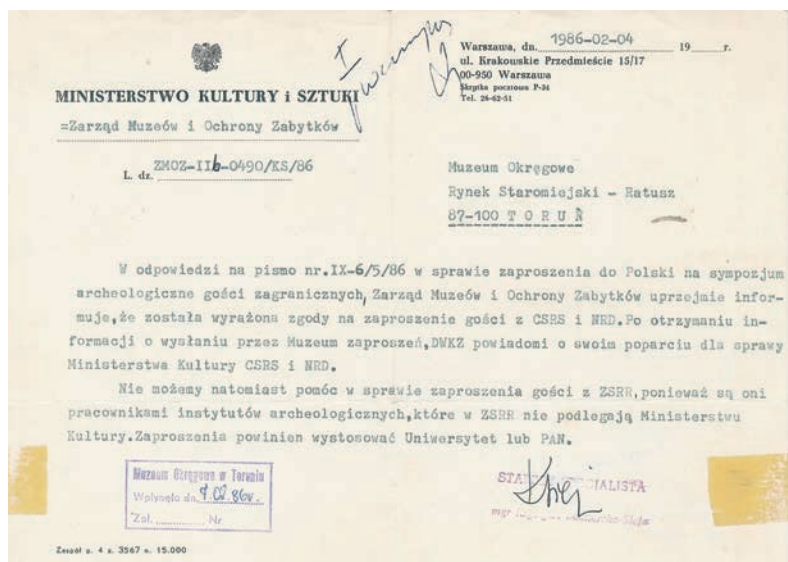
rołą skalę, akcja powierzchniowej inwentaryzacji stanowisk archeologicznych, znana pod nazwą Archeologicznego Zdjęcia Polski. W trakcie zaledwie kilku lat badań (zarówno powierzchniowych, weryfikacyjno-sondażowych jak i wykopaliskowych) obraz osadnictwa neolitycznego na ziemi chełmińskiej zmienił się w radykalny sposób (Kukawka i in., 2002, s. 91–107; Kukawka, Małeczka-Kukawka 2018, s. 389–399).

Te zaskakująco bogate materiały, wskazujące na intensywne zasiedlenie ziemi chełmińskiej już od wczesnych faz kultury ceramiki wstęgowej rytej skłoniły nas do podjęcia wysiłków organizacji konferencji, na której moglibyśmy je zaprezentować szerszemu gronu archeologów. Naszym patronem i dobrym duchem symposium był profesor Tadeusz Wiślański (1931–1989). To za jego namową pomysł zorganizowania krajowej konferencji przerodził się w dużo poważniejszą formę symposium międzynarodowego, z przewidywanym udziałem archeologów z krajów socjalistycznych: Czechosłowacji, ZSRR, NRD oraz Europy Zachodniej – RFN i Szwecji. Uzasadnienie organizacji symposium w kontekście poczynionych badań najlepiej oddają słowa Tadeusza Wiślańskiego z pisma, będącego podstawą wniosku o zgodę na zaproszenie gości zagranicznych, wystosowane do Ministerstwa Kultury i Sztuki⁷. Ponieważ stan zachowania tego pisma (prawie nieczytelne) uniemożliwia jego publikację, pozwolę sobie na zacytowanie części tekstu: „Z wielką satysfakcją przyjąłem propozycję pomocy merytorycznej przy organizowaniu Waszej sesji. Ziemia chełmińska była białą kartą na mapie Polski w epoce kamienia. Duży wysiłek badawczy w ostatnich latach młodej kadry archeologów toruńskich radykalnie zmienił ten stan rzeczy. Z radością należy więc odnotować chęć zorganizowania sesji która była by posumowaniem pierwszego etapu badań. Dotychczasowe wyniki wskazują, że nie będzie to sesja o charakterze lokalnym. Z wstępnych doniesień wynika bowiem wyraźnie, że na tym terenie krzyżowały się oddziaływania różnych wielkich środkowoeuropejskich i południowo-skandynawskich kręgów kulturowych. Zupełnym zaskoczeniem stały się dla mnie stwierdzone silne wpływy Niżu Rosyjskiego, zachodnioeuropejskie, skandynawskie czy też południowe. Ilość uzyskanych materiałów i jego różnorodność wskazuje, że będziemy mieli do czynienia z poważnym symposium naukowym. Dlatego z dużym uznaniem przyjmuję inicjatywę zaproszenia gości nie tylko z całej Polski ale też z krajów sąsiadujących”⁸ (Archiwum Oddziału Archeologii MOT,teczka „Symposium Neolit i początki epoki brązu na ziemi chełmińskiej, 1986”).

Bez większych problemów organizatorzy (Muzeum Okręgowe w Toruniu, Instytut Archeologii i Etnografii UMK oraz Biuro Badań i Dokumentacji Zabytków w Toruniu) uzyskali zgodę odpowiednich władz na szczeblu centralnym na zaproszenie gości zagranicznych (ryc. 10). Rozesłane do archeologów w Polsce i w krajach sąsiednich zaproszenia spotkały się z pozytywnym przyjęciem (ryc. 11, 12). I tak w gościnnych salach ratusza staromiejskiego, będącego siedzibą Muzeum Okręgowego w Toruniu, w dniach 11–13 listopada 1986 roku odbyło się międzynarodowe symposium pt. „Neolit i początki epoki brązu na ziemi chełmińskiej”. W obradach uczestniczyło ponad 80 archeologów z Polski,

⁷ Dokument znajduje się w archiwum Działu Archeologii Muzeum Okręgowego w Toruniu –teczka „Symposium Neolit i początki epoki brązu na ziemi chełmińskiej, 1986”.

⁸ W tekście zachowano oryginalną pisownię profesora Tadeusza Wiślańskiego.



Ryc. 10. Pismo Ministerstwa Kultury i Sztuki, wyrażające zgodę na zaproszenie gości z Czechosłowacji i NRD na symposium archeologiczne (z archiwum Działu Archeologii Muzeum Okręgowego w Toruniu)

Fig. 10. Letter of the Ministry of Culture and Art, expressing consent to invite guests from Czechoslovakia and German Democratic Republic to the archaeological symposium (from the archives of the Archaeology Department of the District Museum in Toruń)

ZSRR, NRD, RFN, Szwecji i Czechosłowacji (ryc. 13). Z Czechosłowacji przyjechali: dr Emilie Pleslová-Štiková, dr Pavel Košťurík (1946–1998), dr Jiří Pavelčík (ryc. 14, 15). Wydarzeniem towarzyszącym obradom było otwarcie wystawy prezentującej wyniki badań osady kultury pucharów lejkowatych w Brąchnówku, której kuratorem była Bogusława Wawrzykowska, autorka badań na tym stanowisku. W gorączkowych pracach, trwających do późnych godzin wieczornych w przeddzień otwarcia wystawy, z wielkim zapałem uczestniczył Pavel Košťurík, który do Torunia przyjechał kilka dni przed konferencją, a w trakcie otwarcia występował w roli współgospodarza (ryc. 16).

Uczestników symposium podjęto uroczystą kolacją, która odbyła się w reprezentacyjnej sali Radców Miejskich w ratuszu staromiejskim, na wykwintnej zastawie podano wykwintne wówczas dania, które w polskiej rzeczywistości połowy lat 80. rzadko mogliśmy spożywać. W archiwaliach zachowało się pismo dyrektora Muzeum Okręgowego w Toruniu – Zdzisława Ciary do Prezydenta Miasta Torunia o przydzielenie odpowiedniej ilości mięsa i wędlin na tę uroczystość⁹ (ryc. 17).

⁹ Mimo oficjalnego zniesienia reglamentacji żywności systemem kartkowym 1 listopada 1985 roku, w 1986 roku nadal obowiązywała kartkowa sprzedaż mięsa i wędlin.

Katedra archeologie a muzeologie filozofické fakulty Univerzity J. E. Purkyně
602 00 Brno, Arne Nováka 1

Vážený pan
mgr Zdisław C i e r a
Feditel
Muzeum Okręgowe w Toruniu

VÁŠ DOPIS ZNAČKY/ZE DNE NAŠE ZNAČKA VYŘÍZUJE/LINKA V BRNĚ DNE
vč. symposium 21. 3. 1986

Vážený pane fediteli,

s radostí přijímám Vaši nabídku na účasti na mezinárodním symposiu, které se má konat 11. 11. - 13. 11. 1986 v Toruni. Vystoupil bych a referátem o "Kultuře lengyelské na Moravě".

S přátelským pozdravem

P. Košťáček
dr. Pavel Košťáček, CSc.,
odborný asistent

TELEFON 75 00 50, 75 00 61

BANKOVNÍ SPOJENÍ: SPRÁVA BRNO-MĚSTO, C. Ú. 422-421

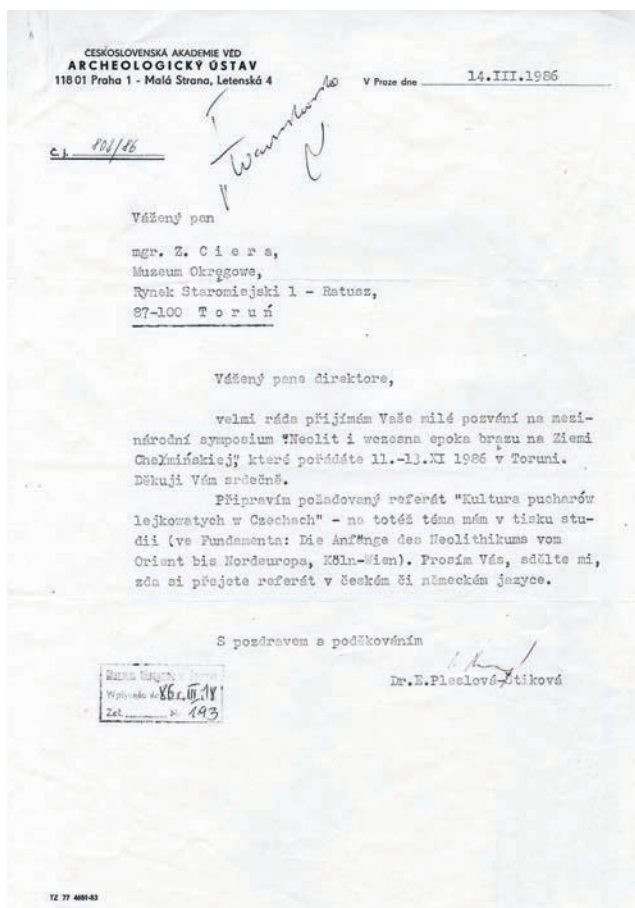
ICO 216224

Ryc. 11. Odpowiedź Pavla Košťáčka na zaproszenie do udziału w symposium „Neolit i początki epoki brązu na ziemi chełmińskiej” (z archiwum Działu Archeologii Muzeum Okręgowego w Toruniu)

Fig. 11. Pavel Košťáček's response to the invitation to participate in the symposium 'Neolit i początki epoki brązu na ziemi chełmińskiej' (from the archives of the Archaeology Department of the District Museum in Toruń)

Pokłosiem konferencji była wydana w 1987 roku publikacja pt. „Neolit i początki epoki brązu na ziemi chełmińskiej” pod redakcją Tadeusza Wiślańskiego, w której znalazły się także artykuły badaczy czeskich (Košťáček 1987, s. 303–321; Pavelčík 1987, s. 371–395; Pleslová-Štiková 1987, s. 398–418).

Niepodważalną zasługą konferencji wraz z późniejszą publikacją w międzynarodowej formule, zaproponowanej przez profesora Tadeusza Wiślańskiego, było wprowadzenie w szeroki, środkowoeuropejski obieg naukowy niewielkiego, do tej pory znanego w nikłym zakresie, jeśli chodzi o osadnictwo neolityczne,



Ryc. 12. Odpowiedź Emilie Pleslovej-Štikovej na zaproszenie do udziału w symposium „Neolit i początki epoki brązu na ziemi chełmińskiej” (z archiwum Działu Archeologii MOT)

Fig. 12. Emilia Pleslova-Štikova's response to the invitation to participate in the symposium 'Neolit i początki epoki brązu na ziemi chełmińskiej' (from the archives of the Archaeology Department of the District Museum in Toruń)

północno-wschodniego skrawka Niżu Polskiego, jakim jest ziemia chełmińska. W dużej mierze zawdzięczamy to także naszym czeskim kolegom i przyjaciołom. Nie będzie przesadą stwierdzenie, że to dzięki toruńskiemu symposium i nawiązanym wówczas kontaktom, na zorganizowaną w 1988 roku konferencję w Kravsku „Internationales Symposium über die Lengyel-Kultur 1888–1988”, zaproszono także nieznanych do niedawna badaczy z ziemi chełmińskiej, Ryszarda Kirkowskiego z Muzeum w Grudziądzu i autorkę tego tekstu (ryc. 18). Wygłoszone wówczas referaty: „Neue Funde der Lengyelkultur in Chełmno Land” Ryszarda Kirkowskiego i „Über der Verbreitung von Feuersteinen aus



Ryc. 13. Profesor Tadeusz Wiślański (1931–1989) podczas otwarcia sympozjum „Neolit i początki epoki brązu na ziemi chełmińskiej”, 11 listopada 1986 roku (z archiwum Działu Archeologii Muzeum Okręgowego w Toruniu)

Fig. 13. Professor Tadeusz Wiślański (1931–1989) during the opening of the symposium ‘Neolit i początki epoki brązu na ziemi chełmińskiej’, November 11, 1986 (from the archives of the Archaeology Department of the District Museum in Toruń)



Ryc. 14. Doktor Pavel Košťurík wygłasza referat podczas obrad sympozjum „Neolit i początki epoki brązu na ziemi chełmińskiej”, 11 listopada 1986 roku (z archiwum Działu Archeologii Muzeum Okręgowego w Toruniu)

Fig. 14. Doctor Pavel Košťurík gives a presentation during the symposium ‘Neolit i początki epoki brązu na ziemi chełmińskiej’, November 11, 1986 (from the archives of the Archaeology Department of the District Museum in Toruń)



Ryc. 15. Doktor Jiří Pavelčík wygłasza referat podczas obrad sympozjum „Neolit i początki epoki brązu na ziemi chełmińskiej”, 11 listopada 1986 roku, przewodniczy prof. Włodzimierz Wojciechowski (z archiwum Działu Archeologii Muzeum Okręgowego w Toruniu)

Fig. 15. Doctor Jiří Pavelčík gives a presentation during the symposium ‘Neolit i początki epoki brązu na ziemi chełmińskiej’, November 11, 1986, chaired by Prof. Włodzimierz Wojciechowski (from the archives of the Archaeology Department of the District Museum in Toruń)

der Donauländischen Kulturen in der Nordostteils des Mitteleuropäischen Tieflandes” Jolanty Małeckiej-Kukawki, zostały w kilka lat później opublikowane w pokonferencyjnej monografii (Kirkowski 1994, s. 156–166; Małecka-Kukawka 1994, s. 179–181).

W końcu lat 80., także później nasze kontakty z badaczami z Brna polegały również na wyjazdach studyjnych. Na zaproszenie Pavla Košťurika z Katedry Prehistorii i Etnografii Uniwersytetu E. Purkyně w Brnie, kilkakrotnie miałam przyjemność odwiedzać Morawy, poznając wielu archeologów, najważniejsze stanowiska, z wyjątkowym rondelem kultury morawskiej ceramiki malowanej w Těšeticach-Kyjovicach i niezapomnianą Panią Ludwikową w kuchni. Południowe Morawy odwiedzali także inni toruńscy archeolodzy – Bogusława Wawrzykowska, Ryszard Kirkowski, Stanisław Kukawka i Andrzej Bokiniec. Wyjazdy te zawsze były wypełnione przez animatora spotkań i naszego serdecznego przyjaciela Pavla Košťurika bogatym programem naukowym do tego stopnia, że Południowe Morawy od strony archeologicznej znaleźliśmy zaraz po ziemi chełmińskiej lepiej niż inne rejony Polski. Poproszony przeze mnie o dane, związane z jego odwiedzinami na Morawach Andrzej Bokiniec wspomina: „Pavel Košťurík organizował mi cały pobyt w Brnie w 1990 roku. Najczęściej siedziałem w Anthroposie i oglądałem materiały Sn/Wb [schyłkowoneolityczne



Ryc. 16. Otwarcie wystawy „Osada kultury pucharów lejkowatych w Brąchnówku”, 11 listopada 1986 roku. Od lewej: Kazimierz Żurowski, Urszula Huszcza, N. N., N. N., Grażyna Budynek, N. N., Stanisław Lackowski – autor oprawy plastycznej wystawy, Pavel Košťurík, Jolanta Małecka-Kukawka, Jan Grześkowiak, Bogusława Wawrzykowska – kurator wystawy, Zdzisław Ciara – dyrektor Muzeum Okręgowego w Toruniu) (z archiwum Działu Archeologii Muzeum Okręgowego w Toruniu)

Fig. 16. Opening of the exhibition ‘Osada kultury pucharów lejkowatych w Brąchnówku’, November 11, 1986. From the left: Kazimierz Żurowski, Urszula Huszcza, N.N., N.N., Grażyna Budynek, N. N., Stanisław Lackowski – author of the exhibition’s visuals, Pavel Košťurík, Jolanta Małecka-Kukawka, Jan Grześkowiak, Bogusława Wawrzykowska – curator of the exhibition, Zdzisław Ciara – Director of the District Museum in Toruń) (from the archives of the Archaeology Department of the District Museum in Toruń)

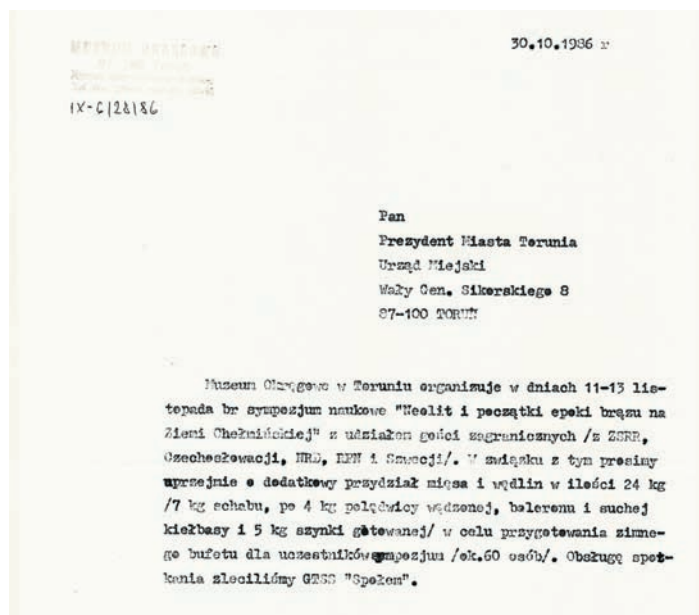
i z wczesnych okresów epoki brązu]. Udostępniał mi je i omawiał Milan Salaš. Pomagał mu Lubomir Sebel z Akademii Nauk. Robiłem opisy technologii kcsz [kultury ceramiki sznurowej], kpdz [kultury pucharów dzwonowatych], protounietyckiej, unietyckiej i wietrzowskiej.

Zorganizowano mi spotkanie z prof. Jaromirem Ondračkiem. Jego doktorat był uważany wtedy za przełomowy. Udostępniono mi go do notatek i skserowania fragmentów.

Miałem oficjalne spotkania z V. Podborskim i panią dziekan. Pavel zawiózł mnie do muzeum w Znojmie. Przejrzałem tam kpdz i protounietyce. [...] Najlepiej zorganizowany wyjazd zagraniczny jaki miałem”¹⁰.

Podczas tych pobytów, oprócz poznawania lokalnych krajobrazów archeologicznych, toczyły się nieraz wielogodzinne rozmowy, często z udziałem czeskich studentów. Ujawniały się wtedy różnice w wielu aspektach naszych badań. Z jednej strony patrzeliśmy z podziwem i też trochę zazdrością na stanicę arche-

¹⁰ Bardzo dziękuję doktorowi Andrzejowi Bokińcowi za informację.



Ryc. 17. Pismo dyrektora Muzeum Okręgowego w Toruniu do Prezydenta Miasta Torunia o przydział mięsa i wędlin w celu zorganizowania zimnego bufetu dla uczestników sympozjum „Neolit i początki epoki brązu na ziemi chełmińskiej” (z archiwum Działu Archeologii Muzeum Okręgowego w Toruniu)

Fig. 17. Letter from the Director of the District Museum in Toruń to the President of Toruń for the allocation of meat and cold cuts in order to organise a cold buffet for participants of the symposium ‘Neolit i początki epoki brązu na ziemi chełmińskiej’ (from the archives of the Archaeology Department of the District Museum in Toruń)

ologiczną w Těšeticach i tamtejsze warunki pracy ekspedycji. Z drugiej strony ze zdziwieniem (zwłaszcza z perspektywy modelu badań ziemi chełmińskiej, który w krótkiej perspektywie czasowej przyniósł znakomite efekty), dowiedzieliśmy się, że w okolicy wspomnianego rondela kultury morawskiej nigdy nie prowadzono badań powierzchniowych i w zasadzie, poza już wówczas dobrze rozpoznany samym obiektem, o charakterze osadnictwa w otoczeniu było niewiele wiadomo. Ryszard Kirkowski i Stanisław Kukawka zaproponowali pomoc w przeprowadzeniu wzorowanych na programie AZP badań powierzchniowych, lecz inicjatywa ta pozostała w sferze planów.

Dzięki wspomnianym kontaktom toruńska biblioteka, uboga w owym czasie w literaturę związaną z neolitem, wzbogaciła się o wiele cennych publikacji, którymi hojnie obdarowywali nas morawscy archeolodzy.

Odwiedziny nie były jednostronne, do Torunia przyjeżdżali, niekiedy wielokrotnie, także archeolodzy z Moraw: profesor Vladimír Podborský i doktor Pavel Košťurík z Uniwersytetu w Brnie (lata 1986, 1988, 1989, 1993) oraz doktor Milan Salaš z Moravského zemskego muzeum (odwiedził Toruń wraz z Pavlem



Ryc. 18. Spotkanie towarzyskie podczas „Internationales Symposium über die Lengyel-Kultur 1888–1988”, Kravsko 1988 rok. Od lewej: Pavel Košťurík, Jolanta Małecka-Kukawka, Lech Czerniak (fot. nadesłana przez P. Košťuríka, z archiwum prywatnego J. Małeckiej-Kukawki)

Fig. 18. Social gathering during the ‘Internationales Symposium über die Lengyel-Kultur 1888–1988’, Kravsko 1988. From the left: Pavel Košťurík, Jolanta Małecka-Kukawka, Lech Czerniak (photo sent by P. Košťurík, from the private archive of J. Małecka-Kukawka)

Košťuríkiem w dniach 17–21 maja 1989 roku)¹¹. W rewanżu obwoziliśmy gości po interesujących zakątkach ziemi chełmińskiej. Szczególnie zapadła nam w pamięć wizyta Pavla Košťuríka na stanowiskach 41 i 43a kultury ceramiki wstęgowej w Boguszewie, będącymi archeologiczną sensacją końca lat 80. XX wieku (archaiczna ceramika w stylistyce zofipolskiej z elementami kryszkańskimi i datami radiowęglowymi wskazującymi na bardzo wczesną kolonizację ziemi chełmińskiej około 5400 lat p.n.e. w chronologii kalibrowanej; Kukawka i in. 2002, s. 95), który stwierdził – po wcześniejszych sygnałach bogatszego niż sądzono osadnictwa wczesnoneolitycznego – że tak wczesna faza kolonizacji nie powinna zaskakiwać, bowiem rejon Boguszewa to południowe Morawy w miniaturze.

W drugiej połowie lat 80. miała miejsce także wymiana studentów – polscy uczestniczyli w badaniach w Těšeticach, czescy – w badaniach prowadzonych przez toruński Instytut. Szczególnie atrakcyjne okazały się archeologiczne badania podwodne osiedla nawodnego w Mołtajnach niedaleko Kętrzyna, kierowane

¹¹ Dziękuję bardzo doktorowi Milanowi Salašowi za informacje dotyczące terminu jego pobytu w Toruniu. Przesłane przeze mnie pytanie obudziło zakurzone upływem lat wspomnienia i spowodowało wymianę serdecznych słów, dotyczących naszych spotkań sprzed 30 lat.

przez doktora Gerarda Wilke. W latach 1987 i 1988 brali w nich udział morawscy studenci między innymi Inna Mateiciucová, obecnie pracownik naukowy Uniwersytetu Masaryka w Brnie. O tych badaniach informuje artykuł zamieszczony w Gazecie Olsztyńskiej z 8–9 sierpnia 1987 roku „Tajemnicza wyspa z jeziora Arklickiego”, w którym wspomniano także o pobycie studentów czeskich¹². Odwiedzili oni także toruńskich archeologów podwodnych badających pod kierunkiem Andrzeja Koli Jezioro Lednickie oraz ekspedycję Jolanty Małeckiej-Kukawki i Stanisława Kukawki, prowadzących prace na neolitycznym stanowisku w Boguszewie.

PODSUMOWANIE

Polsko-czeskie i czesko-polskie kontakty w drugiej połowie XX wieku, czytelne w toruńskiej archeologii, przede wszystkim brały się z osobistych kontaktów. Przypatrując się z perspektywy lat ich charakterowi z pewnym zdumieniem stwierdziłam, że takie *stricte* naukowe oblicze miały one tylko w dwu opisanych wyżej aspektach – badań dziejów szkła i neolitu. Z trudnych do wyjaśnienia przyczyn nie przełożyły się na inne obszary zainteresowań pracowników Instytutu, pomimo wyjazdów, między innymi Krystyny Przewoźnej-Armon czy Jadwigi Chudziakowej do Brna. Z dokumentów, a raczej ich braku wynika, że odbywały się bez oficjalnych umów między instytucjami, a ich intensyfikacja w końcu lat 80. i początku 90. (udział w konferencjach, wyjazdy toruńskich archeologów do Czechosłowacji i w drugą stronę – czeskich do Polski – do Torunia, w tym wspomniane badania magnetometryczne hut szkła, wymiana studentów) opierała się na zasadzie prawie prywatnych kontaktów między badaczami, powodowanymi ich zainteresowaniami naukowymi.

Sądzę, że istotę polsko-czeskich i czesko-polskich relacji w toruńskiej archeologii dobrze oddają słowa wybitnego matematyka, fizyka i filozofa nauki Johna Zimana z książki pt. „Społeczeństwo nauki”: „[...] ogromne w uprawianiu nauki znaczenie mają nieformalne struktury życia naukowego nazwane ‘niewidzialnymi uniwersytetami’, rozumianymi tu jako wspólnota naukowa, niepowiązana ani finansami, ani instytucjonalnie ani często geograficznie czy czasowo” (Ziman 1968, s. 204). Uczestnictwo badaczy toruńskich i morawskich w różnych formach współpracy i kontaktów stanowiło niewątpliwie jakąś część naszego niewidzialnego uniwersytetu.

¹² Dziękuję serdecznie profesorowi Jackowi Gackowskiemu za pomoc w tej podróży w czasie, zwłaszcza w kwestii ustalenia miejsc i lat pobytu czeskich studentów w badaniach podwodnych. W tych uzgodnieniach kluczową rolę odegrał archiwalny egzemplarz Gazety Olsztyńskiej, troskliwie przechowany w prywatnym archiwum Jacka Gackowskiego.

Bibliografia

Wykaz skrótów

AUNC – Acta Universitatis Nicolai Copernici, Toruń

Literatura

- Abramowicz A., 1991, *Historia archeologii polskiej XIX i XX wiek*, Warszawa–Łódź.
- Bokiniec A., 1989, *Próba interpretacji kulturowej osady z przelomu neolitu i epoki brązu w Potoku, gm. Włocławek na podstawie ceramiki naczyniowej*, AUNC, Archeologia 16, s. 45–71.
- Černa E., 1991, *Současný stav a perspektivy studia středověho sklářství v Čechách od 13 do 15/16 století*, AUNC, Archeologia 18, s. 151–172.
- Fryda, F., 1991, *Typologie středověkého skla v Čechách od 13. do 15/16 století*, AUNC, Archeologia 18, s. 235–262.
- Grossmann A., 2005, *Dokumentaliści Biskupina (z biskupińskich kronik)*, [w:] *Badacze Biskupina*, red. A. Grossmann, W. Piotrowski, Biskupińskie Prace Archeologiczne, nr 4, Biskupin, s. 223–288.
- Hensel W., 1949/1950, *Roman Jakimowicz 1889–1951*, Slavia Antiqua, t. 2, z. 1, s. VIII.
- Himmelová, Z., 1991, *Stav a perspektivy bádání o skle a sklářství v raně středověkém Československu (6.–12 stol.)*, AUNC, Archeologia 18, s. 123–129.
- Hołubowicz W., 1950, *Garncarstwo wiejskie zachodnich terenów Białorusi*, Toruń.
- Jakimowicz R., 1914, *Nordická jáma kulturní*, Památky Archeologické 26, s. 166–167.
- Jakimowicz R., 1917, *Neolitická jáma sídelni w Kamyku*, Památky Archeologické 29, s. 166–167.
- Jonston J., 1632, *Thaumatographia naturalis in decem classes distincta in quibus admiranda*, Amsterdam.
- Kirkowski R., 1994, *Neue Funde der Lengyelkultur in Chełmno Land*, [w:] *Internationales Symposium über die Lengyel Kultur 1888–1988. Znojmo – Kravsko – Těšetice. 3–7.10.1988*, Brno–Łódź, s. 156–166.
- Košťuřik P., 1987, *Forschungsstand der Kultur mit mährische bemalter Keramik*, [w:] *Neolit i początki epoki brązu na ziemi chełmińskiej*, red. T. Wiślański, Toruń, s. 303–321.
- Kukawka S., Małecka-Kukawka J., 2018, *North-eastern periphery of Neolithic Europe*, [w:] *Multas per gentes et multa per saecula. Amici magistro et college suo Ioanni Christofo Kozłowski dedicant*, red. P. Valde-Nowak i in., Kraków, s. 389–399.

- Kukawka, S., Małecka-Kukawka, J., Wawrzykowska, B., 2002, *Wczesny i środkowy neolit na ziemi chełmińskiej*, [w:] *Archeologia toruńska. Historia i terażniejszość*, red. B. Wawrzykowska, Toruń, s. 91–107.
- Lech J., 1997–1998, *Between captivity and freedom: Polish archaeology in the 20th century*, *Archaeologia Polona*, t. 35–36, s. 25–222.
- Lech J., 2002, *Początek archeologii w kręgu Polskiego Towarzystwa Naukowego w Toruniu: 1875–1881*, [w:] *Archeologia toruńska. Historia i terażniejszość*, red. B. Wawrzykowska, Toruń, s. 17–28.
- Lewandowski H., 1963, *Wakacje ze szpadlami*, ITD, 11.VII.1963, 32(142), s. 8–9.
- Małecka-Kukawka J., 1994, *Über der Verbreitung von Feuersteinen aus der Donau-ländischen Kulturen in der Nordostteils des Mitteleuropäischen Tieflandes*, [w:] *Internationales Symposium über die Lengyel Kultur 1888–1988. Znojmo – Kravsko – Těšeticé. 3–7.10.1988*, Brno–Łódź, s. 179–181.
- Małecka-Kukawka J., 2014, *Polsko-czeskie relacje w toruńskiej archeologii*, *Acta Musei Moraviae, Scientiae Sociales*, t. 99, s. 63–75.
- Małecka-Kukawka J., Przewoźna-Armon, K., 2007, *Archeologia na Uniwersytecie Mikołaja Kopernika w Toruniu*, [w:] *Pół wieku z dziejów archeologii Polskiej (1939–1989)*, red. J. Lech, Warszawa, s. 125–148.
- Małecka-Kukawka J., Wawrzykowska B., 2010, *Z dziejów toruńskiej archeologii*, *Fontes Archaeologici Posnanienses*, t. 46, s. 279–295.
- Olczak J., 1984, *Archeologia w badaniach nad średniowiecznym i nowożytnym hutnictwem szkła w Polsce*, *AUNC, Archeologia* 10, s. 51–64.
- Olczak J., 1991a, *Wprowadzenie do problematyki dziejów szkła w Polsce*, *AUNC, Archeologia* 18, s. 9–16.
- Olczak J., 1991b, *Od redakcji*, *AUNC, Archeologia* 18, s. 3–5.
- Olczak J., 1993, *Czy w Blučinie na Morawach – w osadzie kultury wietrzowskiej – odkryto ślady najstarszej pracowni szklarskiej w Europie środkowej?* [w:] *Miscellanea archaeologica Thaddaeo Malinowski dedicata quae Franciscus Rożnowski redigendum curavit*, Słupsk–Poznań, s. 279–291.
- Olczak J., 1996, *Problem wytwórczości szklarskiej na obszarze Wielkich Moraw (Mikulčice – Nitra – Staré Město)*, [w:] *Słowiańszczyzna w Europie Środkowej*, t. 2, red. Z. Kurnatowska, Wrocław, s. 143–153.
- Pavelčík J., 1987, *Moravia at the decline of the Older Eneolithic (Late Lengyel groups and the Funnel Beaker Culture)*, [w:] *Neolit i początki epoki brązu na ziemi chełmińskiej*, red. T. Wiślański, Toruń, s. 371–395.
- Piotrowska D., 2002–2003, *Z dziejów Państwowego Muzeum Archeologicznego w Warszawie*, *Wiadomości Archeologiczne*, t. 56, s. 13–33.
- Piotrowska D., 2004, *Biskupin – ideologie – kultura*, [w:] *Archeologia. Kultura. Ideologie*, red. B. Gediga, W. Piotrowski, *Biskupińskie Prace Archeologiczne*, nr 3, Biskupin–Wrocław, s. 91–155.

- Pleslová-Štiková, E., 1987, *Die kulturelle Entwicklung und die Periodisierung der TRB in Böhmen: die neueren Ergebnisse*, [w:] *Neolit i początki epoki brązu na ziemi chełmińskiej*, red. T. Wiślański, Toruń, s. 397–418.
- Podborský V., 2014, *Vzpomínky na kontakty s polskými archeology*, Acta Musei Moraviae, Scientiae Sociales, t. 99, s. 114–121.
- Przewoźna-Armon K., 1987, *Kazimierz Żurowski (1909–1987)*, AUNC, Archeologia 12, s. 153–159.
- Przewoźna-Armon K., 1991/1992, *Życie poświęcone ochronie zabytków archeologicznych i studiom nad wczesnym Średniowieczem. Roman Jakimowicz (1889–1951)*, Slavia Antiqua, t. 33, s. 187–218.
- Przewoźna-Armon K., 2000, *Profesor Jerzy Olczak*, Archaeologia Historica Polona, t. 8, s. 11–16.
- Rubnikowicz M., 1991, *Topografia późnośredniowiecznych i nowożytnych hut szkła na Pomorzu Gdańskim w kontekście uwarunkowań środowiskowych i gospodarczych*, [w:] *Historické Sklo 1. Sborník pro dějiny skla*, red. E. Černá i in., Čelakovice–Plzeň, s. 28–39.
- Sudziński R., 1983, *W Polsce Ludowej (1945–1975)*, [w:] *Toruń dawny i dzisiejszy. Zarys dziejów*, red. M. Biskup, Warszawa–Poznań–Toruń, s. 578–580.
- Topolski J., 2005, *Historia Polski*. Poznań.
- Venclová N., 1991, *Pravé sklo v Čechách*, AUNC, Archeologia 18, s. 43–53.
- Wawrzykowska B., 2002, *Zarys historii muzealnych zbiorów archeologicznych w Toruniu*, [w:] *Archeologia toruńska. Historia i teraźniejszość*, red. B. Wawrzykowska, Toruń, s. 31–56.
- Ziman J., 1968, *Spoleczeństwo nauki*, Warszawa.

POLISH-CZECH AND CZECH-POLISH CONTACTS IN TORUŃ ARCHAEOLOGY IN THE SECOND HALF OF THE 20TH CENTURY

Keywords: history of archaeology, Institute of Archaeology of the Nicolaus Copernicus University in Toruń, the Neolithic, history of glass, international cooperation.

Summary

Polish-Czech relations in the first years after the Second World War (1946–1951). The history of Toruń's prehistory at the Nicolaus Copernicus University begins on June 1, 1946, with the appointment of Roman Jakimowicz for the position of Associate Professor of the Department of Prehistory at the Faculty of Humanities. The figure of Roman Jakimowicz opens the history of Polish-Czech relations in Toruń archaeology. For political reasons, he was ordered to leave the Jagiellonian University, where he began his studies in the academic year 1910/1911. From the 1913/14

academic year he studied in Prague where under supervision of Lubomir Niederle he began to prepare a doctoral dissertation entitled 'O kulturze poli popelnicovych w Polsku'. In Prague he did a museum internship under the supervision of dr Albin Stocki, Director of the Prehistoric Department of the National Museum, and participated in excavations. His vision of practicing archaeology, largely derived from his studies under Lubomir Niederle, consistently implemented and developed in the interwar period, was planted in Toruń.

Death of Roman Jakimowicz in 1951 and political decisions caused a break in research and teaching activities in the field of archaeology.

Chair of Polish and Universal Archaeology (1952–1976) and Polish-Czech relations. After the political breakthrough in 1956, the Nicolaus Copernicus University began to restore the fields of study, liquidated in the early 1950s due to the nationwide reform of higher education. Recruitment to study archaeology resumed in the academic years 1961/1962 and 1962/1963. In the summer of 1963, the Student Scientific Circle of Archaeologists at the Nicolaus Copernicus University organised an international archaeological camp in Michelin (Potok) near Włocławek, which was led by the Head of the Chair, Prof. Kazimierz Żurowski. Apart from students from various university centres in Poland, students from 'brotherly' socialist countries were also invited to participate in the camp. The guests from Czechoslovakia were Josef Bubeník, Jiří Hartl and Lubomir Košnar, students and later graduates of Charles University in Prague. Traces of ties between Toruń archaeology and Czechoslovakia are also exchanged of publications, the library of the Chair began to receive some archaeological journals from 1967. After graduation of two groups of students, admitted in 1961 and 1962, the enrollment in archaeology was suspended.

Polish-Czech relations in the new organisational reality – Institute of Archaeology and Ethnography (1976–2003). In 1976 an approval was obtained to start recruitment for archaeology with a unique specialisation in Poland – conservation of archaeological artefacts. It coincided with an organisational change: the Institute of Archaeology and Ethnography was established in place of Chairs of Archaeology and Ethnography, headed by Kazimierz Żurowski. In the 1980s, there was a significant increase in employment at the Institute. At that time, there was also a clear intensification of contacts with the Czech (Czechoslovak) scientific community. Contacts between Polish and Czech researchers found their expression in the scientific dimension. The first concerned the research on the history of glass and glass manufacturing and was associated with the activity of Professor Jerzy Olczak and the newly established Glass History Laboratory. The scientific effects of this cooperation are joint excavation research, including magnetometric examinations of glassworks, carried out by Czech researchers, joint seminars, conferences, publications and student exchange. The second research area in which contacts with Czech researchers played an important role is the study of the Chełmno Land Neolithic. Until 1979 no planned research on the Neolithic was conducted by the Chair of Polish and Universal Archaeology, and later by the Institute of Archaeology and Ethnography. In the course of several years of research, the picture of Neolithic settlement in the Chełmno Land changed radically. In 1986 an international symposium 'Neolit i początki epoki brązu na ziemi chełmińskiej' was held under the scientific patronage of Profes-

sor Tadeusz Wiślański. The merit of the conference, along with the subsequent publication in an international format, was the introduction into the Central European scientific circulation of the little known, when it comes to Neolithic settlement, part of the north-eastern part of the Polish Lowlands. It happened also thanks to Czech colleagues and friends. Also in this regard, there was an exchange of employees, students and literature.

Polish-Czech and Czech-Polish relations in the second half of the 20th century, perceptible in Toruń archaeology, were primarily based on personal contacts. They had a strictly scientific face only in two aspects – research on the history of glass and the Neolithic. They did not translate into other areas of interest of the Institute employees. They took place without official agreements between institutions, and their intensification in the late 1980s and early 1990s was based on the principle of almost private relations between researchers, driven by their scientific interests.



