

*Institut Archeologii UMK
w Toruniu*

Sebastian Nowak

CZECHMAN – ELEMENT POLSKIEGO STROJU NARODOWEGO

Zarys treści. Artykuł porusza kwestię czechmana jako jednego z elementów polskiego stroju narodowego z okresu Rzeczypospolitej Szlacheckiej. Zdefiniowano w nim cechy charakterystyczne dla czechmana, wskazując na różnice i podobieństwa z żupanem, przyczyniające się często do mylnej interpretacji obu szat. Zwrócono też uwagę na potrzebę dalszych badań nad polskim strojem narodowym i jego poszczególnymi elementami.

Słowa kluczowe: czechman, żupan, polski strój narodowy, szlachta; ubiór grobowy.

Zagadnienia dotyczące polskiego stroju narodowego, wykształconego w okresie nowożytnym, poruszane były przez wielu historyków, historyków sztuki, archeologów oraz specjalistów z innych dziedzin nauki. Powstało wiele opracowań dotyczących stroju jako całości, a także skupiających się na jego wybranych detalach, podnosząc kwestie żupanów, delii, kontuszy, czy pasów kontuszowych, a także innych dodatków (Turnau 1967, s. 131–161; 1991; Gutkowska-Rychlewska 1968, s. 499–527, 652–687; Możdżyńska-Nawotka 2002, s. 65–89; Sieradzka 2003, s. 70–101; Biedrońska-Słotowa 2005; Grupa 2005, s. 82–97; Drązkowska 2007; 2008; Drązkowska, Grupa 2012, s. 320–322; Grupa, Wojciechowska, Dudziński 2013, s. 100–101; Drązkowska i in. 2015, s. 129–165). Brakuje natomiast w literaturze szerszych informacji o czechmanie, tylko w nielicznych pracach znajdują się wzmianki, że taki element garderoby mógł być wykorzystywany w okresie nowożytnym. Czechman przeważnie prezentowany jest w sposób skrótowy, pozbawiony głębszej analizy czy charakterystyki. Przez długi czas podstawą opracowań naukowych z zakresu polskiego stroju narodowego były wyłącznie źródła pisane oraz zabytki znajdujące się w magazynach i salach wystawowych muzeów. Większość przytoczonych informacji powtarzana jest za Jędrzejem Kitowiczem, który żyjąc w czasach upowszechnienia się czechmanów mógł czerpać wiedzę z doświadczeń własnych czy też ówczesnych użytkowników

stroju polskiego (Kitowicz 1999; Grupa 2005, s. 82). Praktyka ta na pierwszy rzut oka zdaje się być słuszna, lecz powinna stanowić punkt wyjścia do obszerniejszej dyskusji, uwzględniającej najnowszy dorobek naukowy, w tym wyniki badań archeologicznych.

CZECHMAN W LITERATURZE

Charakterystykę czechmana warto zacząć od lakonicznej definicji słownikowej. Według „Słownika terminologicznego sztuk pięknych” stanowi on element męskiego ubioru wierzchniego z rękawami zaszytymi całkowicie lub rozciętymi od łokcia do mankietu, co odróżnia je od kontusza, w przypadku którego rękawy przeważnie odrzucano na plecy, przekładając rękę przez rozcięcie wykonane od pachy po łokieć; przyjmuje się też wschodnie pochodzenie czechmana (*Słownik* 2003, s. 78). Definicja ta jednoznacznie klasyfikuje czechman jako ubiór wierzchni.

Również z pracy J. Kitowicza można dowiedzieć się, że czechmanem określano suknię wierzchnią, wyglądem i krojem przypominającą kontusz. Różnica pomiędzy nimi polegała przede wszystkim na sposobie zakładania rękawów (Kitowicz 1999, s. 253). W przypadku kontusza rękawy od ramienia do łokcia posiadały rozcięcie umożliwiające przełożenie rąk i odrzucenie na plecy. Z kolei czechman miał rękawy zaszyte na całej długości, analogicznie jak w przypadku żupana (Turnau 1991, s. 45–47; Kitowicz 1999, s. 253). Stoi to w opozycji do części definicji prezentowanej w przytoczonym powyżej słowniku. Jędrzej Kitowicz wspomina jednak, że czechmany używano zarówno jako strój wierzchni, ale także jako zamienniki żupanów, pełniące rolę ubioru noszonego samodzielnie lub jako ubiór spodni, noszony czasem pod kontuszem (Nowak 2017, s. 87). Dzięki asymetrycznemu zapięciu, linii drobnych guzików szmucblerskich¹ sięgających pod samą szyję oraz rękawom zakładanym, a nie odrzucanym na plecy, zbędne było ubieranie szaty spodniej, która i tak nie byłaby widoczna pod czechmanem (Turnau 1991, s. 50; Kitowicz 1999, s. 253–254; Grupa 2005, s. 90).

¹ Wyrób pasamoniczny wykonany z zaplecionego, jedwabnego sznurka lub sznurka oplatane-
go na drewnianej formie (*Słownik* 2003, s. 303).

UPOWSZECHNIANIE SIĘ CZECHMANA

Trudno stwierdzić, kiedy czechman wszedł do użytku na polskich salonach. Jędrzej Kitowicz nie podaje daty, nie opisuje również konkretnego wydarzenia, które można by z tym wiązać. Przyjmuje się, że strój ten upowszechnił się w 1. połowie XVIII wieku, choć z pierwszymi egzemplarzami – w postaci mocno zbliżonej do kontusza, od którego ostatecznie się wykształcił – zetknięto się prawdopodobnie jeszcze w XVII wieku (Turnau 1967, s. 149; Gutkowska-Rychlewska 1968, s. 519; Sieradzka 2003, s. 101; Grupa 2005, s. 89–90; Drażkowska 2006, s. 242). Za wcześniejszym datowaniem czechmana może przemawiać obecność w zbiorach portretowych z końca XVII i początku XVIII wieku wizerunków postaci ubranych w szaty spodnie kroju żupana, jednak bez wyraźnie widocznej linii guzików spinających przednie ich połowy, za to często z charakterystycznym zapięciem kołnierza na 3–4 niewielkich guziki. Przykładem mogą być portrety Stanisława Antoniego Szczuki (zm. 1710 r.), portret Michała Serwacego Wiśniowieckiego (zm. 1744 r.), namalowany pod koniec XVII wieku, a także portret Augusta III (zm. 1763 r.) w stroju orderowym Orderu Orła Białego (Możdżyńska-Nawotka 2002, s. 76; Sieradzka 2003, s. 99; Biedroń-Słotowa 2005, s. 80). Nie wiadomo jednak jak długo przed ich uwiecznieniem szaty te wykorzystywane były przez właścicieli. Pierwsze znane z nazwy poświadczenie w źródłach pisanych pochodzą dopiero z roku 1740, kiedy to w spisach małopolskich odnotowano czechman podszyty kitajką² (Turnau 1991, s. 50; Stachoń 2001, s. 31; Grupa 2005, s. 90).

Na podstawie dużej różnorodności strojów można zaobserwować, że XVII- i XVIII-wieczna moda polska podlegała licznym trendom i wpływom. Na przestrzeni dziesiątek i setek lat poszczególne elementy garderoby ulegały daleko idącym zmianom i modyfikacjom, wynikającym z rozmaitych powodów (Turnau 1991, s. 47, 51). Najnowsze trendy, dyktowane przez najmożniejszych ówczesnej Rzeczypospolitej, szybko znajdowały uznanie wśród reszty szlachty. Przykładem może być Piotr Sapiecha, który chcąc się wyróżnić na sądach w Poznaniu (lata 1742–1748), kazał przygotować sobie nowe odzienie, jakiego tamtejsi obywatele jeszcze nie widzieli. Noszony przez niego multanowy³, biały czechman, początkowo unikatowy, spotkał się z tak wielką

² Cienka, gęsta i gładka tkanina jedwabna tkana splotem płóciennym, sprowadzana do Polski od XVII wieku (Michałowska 1995, s. 79).

³ Wykonany z lekkiej tkaniny wełnianej, tkanej splotem skośnym, okrytej jednostronnie lub

aprobatą, że w niedługim czasie rozpowszechnił się nawet wśród uboższych stanów i służby (Kitowicz 1999, s. 254).

Zmiany w zakresie ówczesnie panującej mody widoczne są dość dobrze w ikonografii z epoki, a także w spisach inwentarzy pośmiertnych i testamentach (Turnau 1991, s. 51). Interpretacja źródeł ikonograficznych pociąga jednak za sobą pewne ryzyko, bowiem w wielu przypadkach nie można dokładnie stwierdzić, z jakiego materiału wykonano przedmioty czy sprzęty uwiecznione na obrazie (Nowak 2014a, s. 18). Wnioski noszą znamiona subiektywnej oceny, która niekoniecznie musi oddawać pełnię realiów historycznych. Podobny problem może dotyczyć prób rozpoznawania poszczególnych części garderoby, zwłaszcza form przejściowych czy dopiero wykształcających się. Należy się liczyć z ograniczeniami wynikającymi z układu ciała przedstawionej osoby czy indywidualnego stylu artysty. Ubiór układa się na ciele w zależności od wykonywanego ruchu czy przybranej pozy. Inaczej wyglądać będą rękawy w trakcie marszu, inaczej gdy model zastyga w bezruchu, a jego odzienie dodatkowo może być modelowane poprzez na przykład drapowanie czy przymarszczanie dla osiągnięcia lepszego efektu wizualnego. Istotnym jest również, że część przedstawień portretowych nie prezentuje całej sylwetki – ogranicza się do popiersia lub półpostaci, co uniemożliwia spojrzenie na całą długość ubioru, w tym na istotne jego elementy jak długość zapięcia, sposób rozkloszowania dolnej części czy wykończenia spodu (np. kontrastujące podszewki). Pojawiają się więc wątpliwości, na ile wiarygodne będą takie obserwacje. Być może drogę do pełniejszego rozpoznania czechmanów otworzą kolejne badania archeologiczne prowadzone w miejscach pochówków szlachty polskiej.

CZECHMANY Z BADAŃ ARCHEOLOGICZNYCH

Przedmioty pochodzące z badań archeologicznych stanowią szczególny rodzaj źródeł, pozwalających niekiedy na weryfikację znanych już teorii, umożliwiając na nowo odniesienie się do odzieży pochodzącej z kolekcji muzealnych, oraz do źródeł ikonograficznych i piśmienniczych. Odkrycia archeologiczne potrafią znacząco zmienić spojrzenie na dane zagadnienie. Dobrym przykładem mogą być znaleziska odzieży grobowej przerabianej z szat codziennego użytku lub ubiory grobowe specjalnie przygotowywane

obustronnie długim, puszystym włosem. Multan importowano z Francji w XVIII wieku (*Słownik* 2003, s. 269); rodzima produkcja odbywała się w manufakturze w Zamościu, założonej pod koniec XVIII wieku (Michałowska 1995, s. 90).

na okoliczność pogrzebu, znajdowane między innymi w kryptach kościołów, nieuchwytnie w źródłach pisanych bądź określane przez ówczesnych w sposób dzisiaj niezrozumiały. O charakterze tych strojów świadczy nietrwały sposób łączenia poszczególnych elementów wykroju (np. fastrygą lub ścięciem prostym), który nie sprawdziłby się w trakcie jego intensywnego użytkowania. W przypadku tak przygotowanej szaty można mówić o odzieży jednorazowej (Drażkowska, Grupa 2012, s. 319). Inną odmianą ubioru grobowego, rozpoznanego w wyniku badań archeologicznych jest strój wykorzystujący jedynie elementy odzienia noszonego za życia. Mogły to być przednie połowy żupana, przody sukni, same treny bądź inne fragmenty udrapowane i uformowane na ciele w ten sposób, aby tworzyć okazałą kompozycję, sprawiając wrażenie stroju kompletnego. Pozostałe po odcięciu fragmenty tkanin, najczęściej jedwabnych, mogły zostać wykorzystane wtórnie lub sprzedane, aby pokryć część kosztów związanych z pogrzebem. Z odzieżą przygotowaną specjalnie na okoliczność pogrzebu zetknięto się między innymi w trakcie badań prowadzonych w kościele pw. Wniebowzięcie Najświętszej Marii Panny w Toruniu (Grupa 2005, s. 114–115, 142–149, 164–176), w kryptach grobowych archikatedry w Lublinie (Drażkowska, Grupa 2012, s. 323–326), a także w kryptach pod prezbiterium kościoła pw. Imienia Najświętszej Marii Panny w Szczuczynie (Grupa, Wojciechowska, Dudziński 2013, s. 104).

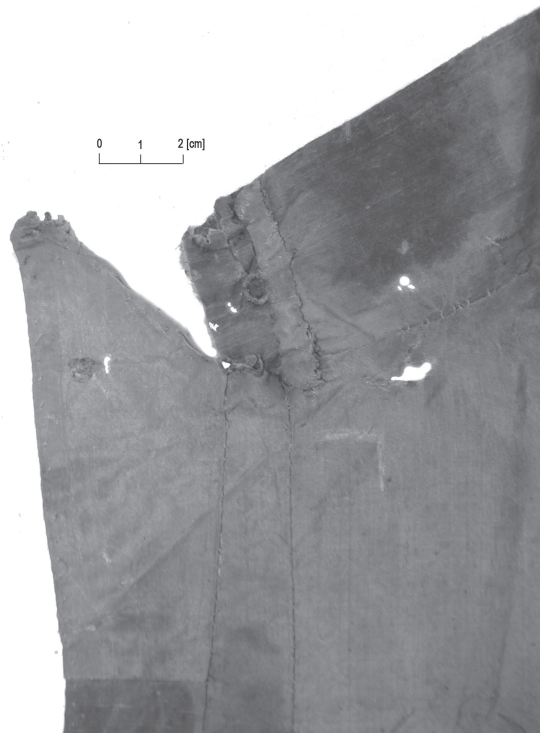
Badania wykopaliskowe z ostatnich dekad przyniosły znaleziska kontuszki i szat o kroju kontuszowym. Na czechmany natrafiono między innymi podczas prac prowadzonych w kościołach pw. Wniebowzięcia Najświętszej Marii Panny w Toruniu (Grupa 2005, s. 90, 159) i pw. Niepokalanego Poczęcia Najświętszej Marii Panny w Dubnie na terenie Ukrainy (Drażkowska 2006, s. 241–242; Drażkowska i in. 2015, s. 151–152). W kryptach grobowych archikatedry w Lublinie znaleziono dwie szaty stylistycznie pasujące do czechmana, co prawda różniące się między sobą detalami zapięć oraz tkaniną, z jakiej je wykonano, ale charakteryzujące się takim samym sposobem ich kroju (Drażkowska, Grupa 2012, s. 322). Czechmany odnaleziono również podczas inwentaryzacji krypt pod prezbiterium kościoła pw. Imienia Najświętszej Maryi Panny w Szczuczynie (Grupa, Wojciechowska, Dudziński 2013, s. 101; Nowak 2017, s. 43–74, 121–136). Tworzą one obecnie najliczniejszy opracowany zbiór. Charakteryzują się pewną różnorodnością detali, na przykład sposobem zapięcia i wykończenia krawędzi, stabilizacją podszewek czy obecnością kieszeni wszytych w szwy konstrukcyjne szat. W zbiorze stwierdzono również w znacznym stopniu zachowany, ocieplany czechman (Nowak 2017, s. 86–95).

CZECHMAN A ŻUPAN – PODOBIENSTWA I RÓŻNICE

Czechmany pozyskane w trakcie badań archeologicznych stylistycznie zbliżone są do żupanów; mieszczą się w kanonie szat dwudzielnych z przodu i jednodzielnych z tyłu, zapinanych na guziki lub haftki (ryc. 1), z regulowanym obwodem mankietów (Grupa 2005, s. 150, 155; Drażkowska 2006, s. 242; Drażkowska, Grupa 2012, s. 322; Nowak 2017, s. 92–94). Zarówno czechman, jak i żupan dopasowywano do górnych części tułowia, dołem zaś poszerzano za pomocą klinów wszytych od wysokości pasa. Również rękawy zdają się w pewnym stopniu podobne – luźne od łokcia do ramienia, natomiast dopasowane i opięte na przedramieniu, niekiedy nachodzące na rękę, o obwodzie mankietów regulowanym za pomocą guzików lub haftek (ryc. 2) (Sieradzka 2003, s. 70; Drażkowska, Grupa 2012, s. 320–322). Obszycie krawędzi i niektórych szwów plecionym sznurkiem jest również elementem zbieżnym, dotyczącym obu wymienionych ubiorów (ryc. 2) (Grupa 2005, s. 87). Podobieństwo dostrzega się także w doborze materii, z jakiej szyto zarówno żupany, jak i czechmany. Źródła pisane dostarczają informacji o żupanach bławatnych⁴ oraz wykonywanych z różnych tkanin wełnianych, lnianych czy bawełnianych (Turnau 1967, s. 157; 1991, s. 17; Drażkowska 2006, s. 241). W źródłach archeologicznych dominują ubiory wykonane z tkanin jedwabnych, bardziej odpornych na niekorzystne warunki towarzyszące rozkładowi ciała (Drażkowska, Grupa 1998, s. 122–123; Grupa i in. 2015, s. 42). Jednak powszechność w spisach inwentarzowych i testamentach wzmianek o szatach wełnianych czy płóciennych może wskazywać, że stroje wykonywane z tańszych i mniej wytrzymałych surowców pochodzenia roślinnego i zwierzęcego stanowiły znaczący odsetek odzieży codziennej, nie używanej jako strój grobowy bądź nie rejestrowanej w wyposażeniu pochówków na skutek znacznie szybszej degradacji włókien. Być może te z tkanin jedwabnych uznawano za odświętne, noszone z okazji rozmaitych uroczystości (Kitowicz 1999, s. 253, 314; Sieradzka 2003, s. 71).

Najbardziej charakterystyczną cechą czechmana, odróżniającą go od żupanów, jest sposób wykonania tylnej części szaty. W przypadku żupana przygotowywano ją z jednego fragmentu tkaniny, do którego następnie doszywano kliny lub kontrafałdy mające na celu rozkloszowanie dolnej jego części, w czechmanie natomiast analogicznie jak kontusza. Fragment okrywający plecy zwężał się w słupek na wysokości stanu, następnie schodził

⁴ Potoczne określenie trzech najbardziej dostępnych w XVI- i XVII-wiecznej Polsce tkanin jedwabnych: adamaszku, aksamitu i atlasu (Stachoń 2001, s. 15).

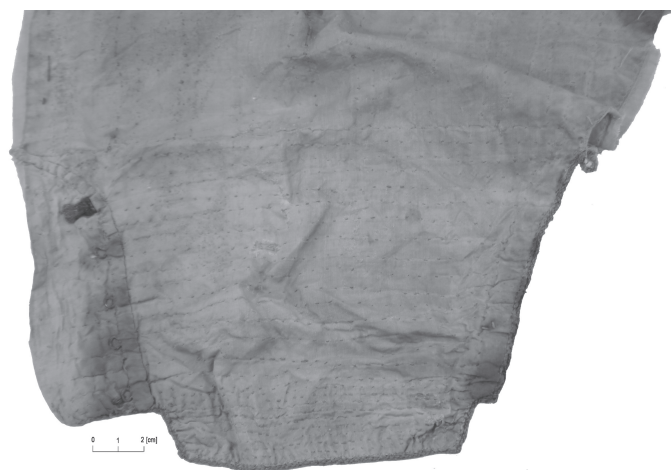


Ryc. 1. Szczuczyn, woj. podlaskie. Kościół pw. Imienia Najświętszej Marii Panny. Fragment stójki czachmana (lewa przednia połowa), zapinanej na trzy haftki z zachowanym asymetrycznym zapięciem pod szyją. Odzież w trakcie konserwacji (fot. S. Nowak)

Fig. 1. Szczuczyn, Podlaskie Voivodeship. Church of the Name of the Blessed Virgin Mary. A fragment of standing collar (left front half) fastened with three hook and eye clasps with an asymmetrical neck fastening. Clothing under conservation (photo by S. Nowak)

środkiem – aż do dolnej krawędzi – w kształcie wydłużonego prostokąta, niekiedy trapezu przypominającego rozszerzający się ku dołowi jaskółczy ogon (ryc. 3). Dopiero po bokach słupa znajdowały się kliny, które poszerzały dolny obwód czechmana, nadając mu pożądaną objętość (Drażkowska 2006, s. 242; Drażkowska, Grupa 2012, s. 322).

Kolejna różnica widoczna jest w sposobie zapinania przednich połów. Żupan kojarzony jest z okazałym garniturem guzików, które niekiedy swoją wartością mogły przekraczać cenę samej szaty (Turnau 1991, s. 31; Kitowicz 1999, s. 253; Grupa 2005, s. 90, 97; Straszewska 2013, s. 48). Spotyka się również żupany zapinane na guziki pasmanteryjne (Drażkowska 2006, s. 241). Nie zaobserwowano jednak, aby w przypadku żupanów stosowano jakiegokolwiek plisy z tkaniny, mające na celu przykrycie skromniejszej, sznurowej wersji guzików. Przy czechmanie wykorzystywano z kolei zapięcie kryte;

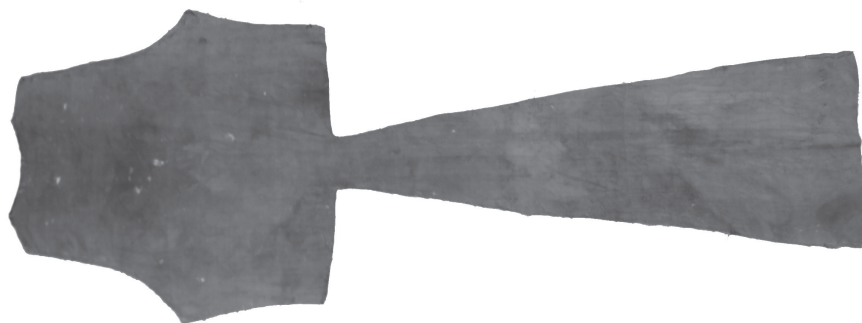


Ryc. 2. Szczuczyn, woj. podlaskie. Kościół pw. Imienia Najświętszej Marii Panny. Mankiet lewego rękawa pikowanego czachmana, regulowany za pomocą pięciu haftek, z krawędziami obszytymi sznurkiem plecionym z przędzy jedwabnej. Odzież w trakcie rekonstrukcji (fot. M. Majorek)

Fig. 2. Szczuczyn, Podlaskie Voivodeship. Church of the Name of the Blessed Virgin Mary. The cuff of the left sleeve of the quilted czechman, regulated by means of five hook and eye clasps, with the edges sewn with a string braided from silk yarn. Clothing under reconstruction (photo by M. Majorek)

pętlicę wykonaną z plecionego sznurka, często tego samego, co przy obszyciu krawędzi i szwów, umieszczano na jednej z połów przednich. Na wewnętrznej stronie przeciwnej połowy zaplatano tyle samo guzików pasmanteryjnych co pętelek w pętlicy. W ten sposób, zakładając jedną połowę na drugą, guziki pozostawały ukryte pod plisą w formie listwy tkaniny, a asymetrycznie skrojone połowy pozwalały na zapięcie czechmana pod samą szyję. Znane są również przykłady wykorzystania haftek metalowych w zapięciu przednich połów ubioru.

Niezbędnym elementem polskiego stroju narodowego były pasy, noszone zarówno przez szlachtę, jak i mieszczan. Wykonywano je z rozmaitych surowców – skóry, tkaniny (wełny lub jedwabiu), metalu, w tym z drogocennych kruszców (Nowak 2017, s. 35). W literaturze przedmiotu te ostatnie służyły głównie do noszenia oręża (Możdżyńska-Nawotka 2002, s. 81–83). IkonoGRAFIA dostarcza licznych przykładów, że przepasywano zarówno kontusze, jak i żupany i czechmany noszone samodzielnie lub pod bardziej obszernym nakryciem wierzchnim (Możdżyńska-Nawotka 2002, s. 78, 80, 83; Sieradzka 2003, s. 72, 85, 99; Biedroń-Słotowa 2005, s. 72, 76, 78, 80, 95, 97, 104; Straszewska 2013, s. 36–37, 41, 47, 88–89). Tendencję tę potwierdzają również



Ryc. 3. Szczuczyn, woj. podlaskie. Kościół pw. Imienia Najświętszej Marii Panny. Plecy pikowanego czachmana, krojone w słup, z podkrojem na kołnierz, na rękawy i wcięciem w talii. Odzież w trakcie rekonstrukcji (fot. S. Nowak)

Fig. 3. Szczuczyn, Podlaskie Voivodeship. Church of the Name of the Blessed Virgin Mary. Back of a quilted czechman, cut in a pole, with a collar and sleeves undercut and waistline. Clothing under reconstruction (photo by S. Nowak)

badania archeologiczne, prowadzone między innymi w Szczuczynie. Podczas inwentaryzacji krypt natrafiono tam na ciała mężczyzn pochowanych w stroju narodowym, reprezentowanym przez żupany, czechmany i kontusze wełniane. Zarejestrowano również pasy kontuszowe przewiązane zarówno na kontuszu, jak i żupanie i czechmanie (Grupa, Wojciechowska, Dudziński 2013, s. 100–101; Nowak 2017, s. 87).

PODSUMOWANIE

Tak duże podobieństwo dwóch różnych szat może rodzić pewne trudności przy interpretowaniu przedstawień ikonograficznych. Na przykład dotyczy to portretu Stanisława Antoniego Szczuki, sekretarza Jana III Sobieskiego, założyciela i fundatora miasta Szczuczyn na Podlasiu, gdzie po śmierci złożono jego doczesne szczątki (Sieradzka 2003, s. 99). Na przedstawieniu widnieje on w wykwintnym stroju narodowym – długim kontuszu wykonanym z czerwonej, mięsistej tkaniny, przepasanym pasem kontuszowym. Pod szatą wierzchnią widoczna jest spodnia, jasna szata z krytym zapięciem. Jej rękawy mogą być charakterystyczne zarówno dla żupana, jak i czechmana (Grupa, Wojciechowska, Dudziński 2013, s. 100; Sieradzka 2013, s. 100). Wątpliwości co do słuszności interpretacji być może zostałyby rozwiane po ocenie tylnej części szaty, co z oczywistych względów pozostaje niewykonalne.

Zasób wiedzy o czechmanie jako jednym z elementów polskiego stroju narodowego jest niewystarczający, rodzi potrzebę dalszych, wnikliwych badań i opracowań, bazuje bowiem na założeniach ugruntowanych jeszcze w ubiegłym wieku. Wykorzystanie wyników ostatnich badań archeologicznych może w znaczący sposób przyczynić się do lepszego rozpoznania czechmana jako elementu polskiego stroju narodowego i weryfikacji dostępnej bazy źródłowej. Konieczna wydaje się również ponowna systematyczna kwerenda źródeł ikonograficznych, uwzględniająca rozpoznawalne cechy szczególne tego ubioru. Badania nad czechmanem, mogą przynieść znaczące korzyści dla kostiumologii, historii kultury materialnej czy badań nad obrzędkiem funeralnym w okresie od XVII do XIX wieku. Analiza ubiorów pozyskanych z badań archeologicznych niesie za sobą dodatkowe korzyści, są to bowiem przedmioty przypisane do konkretnych osób – zmarłych, których złożono do grobu w stroju noszonym za życia lub wykonanym specjalnie na tę okazję. Sposób szycia i dopasowania odzieży do ciała może znacząco przybliżyć sylwetkę pochowanej w niej osoby. Poszczególne proporcje czy wymiary różnych elementów czechmana, a także innych strojów grobowych można wykorzystać do poznania między innymi budowy anatomicznej zmarłego (Nowak 2014b, s. 100–101).

LITERATURA

- Biedrońska-Słotowa B.
2005 *Polski ubiór narodowy zwany kontuszowym*, Kraków.
- Drażkowska A.
2006 *Jedwabna odzież grobowa z XVII i XVIII wieku wydobyta w kościele p.w. Niepokalanego Poczęcia Najświętszej Marii Panny w Dubnie (Ukraina)*, [w:] *Materiali i doslidžennâ z arheologii Prikarpatâ i Volini*, t. 10, L'viv, s. 239–246.
- 2007 *Odzież dziecięca w Polsce w XVII i XVIII wieku*, Toruń.
- 2008 *Odzież grobowa w Rzeczypospolitej w XVII i XVIII wieku*, Toruń.
- Drażkowska A., Grupa M.
1998 *Wydobywanie i zabezpieczanie zabytków skórzanych i włókienniczych*, [w:] *Pierwsza pomoc dla zabytków archeologicznych*, red. Z. Kobyliński, Warszawa, s. 117–126.
- 2012 *Odzież z XVII i XVIII wieku z krypt grobowych archikatedry w Lublinie. Analiza kostiumologiczna*, *Kwartalnik Historii Kultury Materialnej*, R. 60, nr 2, s. 319–329.

- Drążkowska A., Niedźwiadek R., Matuzeviciute S., Grupa M.
2015 *Odzież grobowa z badań archeologicznych z wybranych stanowisk z Polski, Ukrainy i Litwy*, [w:] *Kultura funeralna elit Rzeczypospolitej od XVI do XVIII wieku*, red. A. Drążkowska, Toruń, s. 129–165.
- Grupa M.
2005 *Ubiór mieszczan i szlachty z XVI–XVIII wieku z kościoła p.w. Wniebowzięcia Najświętszej Marii Panny w Toruniu*, Toruń.
- Grupa M., Kozłowski T., Jankauskas R., Grupa D., Krajewska M., Krakowska S., Majorek M., Mosiejczyk J., Nowak M., Nowak S., Przymorska-Sztuczka M., Wojciechowska A.
2015 *Tajemnice krypty w kaplicy św. Anny*, Gniew.
- Grupa M., Wojciechowska A., Dudziński T.
2013 *W czym do trumny – żupany, kontusze, dezabilki i inne ubiory pochowanych w szczuczyńskich kryptach (cz. I)*, [w:] *Tajemnice szczuczyńskich krypt*, t. 1, red. M. Grupa, T. Dudziński, Grajewo, s. 99–108.
- Gutkowska-Rychlewska M.
1968 *Historia ubiorów*, Wrocław.
- Kitowicz J.
1999 *Opis obyczajów za panowania Augusta III*, wyd. 2, Warszawa.
- Michałowska M.
1995 *Słownik terminologiczny włókiennictwa*, Warszawa.
- Możdżyńska-Nowotka M.
2002 *O modach i strojach*, Wrocław.
- Nowak S.
2014a Nowożytny tkaniny dekoracyjne ze Starego Miasta w Elblągu (stan. XXXII, ul. Bednarska 1–8), maszynopis pracy licencjackiej w Instytucie Archeologii UMK, Toruń.
2014b *Człowiek, szaty i wymiary – ubiór jako potencjalne źródło wiedzy o wielkości i kształcie ciała człowieka w przeszłości*, [w:] *Ciało jako rusztowanie*, red. H. Głąb i in., Kraków, s. 97–101.
2017 *Czechman – zapomniany element XVIII-wiecznego polskiego ubioru narodowego w świetle źródeł archeologicznych i historycznych*, maszynopis pracy magisterskiej w Instytucie Archeologii UMK, Toruń.
- Rembowska I.
1980 *Ubiory bogatych mieszczan gdańskich w XVII i XVIII wieku na podstawie przepisów przeciw zbytkowi i spisów testamentowych*, Zeszyty Naukowe Wydziału Humanistycznego Uniwersytetu Gdańskiego, Historia, nr 10, Gdańsk.
- Sieradzka A.
2003 *Tysiąc lat ubiorów w Polsce*, Warszawa.

Słownik

- 2003 *Słownik terminologiczny sztuk pięknych*, red. K. Kubalska-Sulkiewicz i in., Warszawa.
- Stachoń A.
2001 *Mistrzowie igły: kilka kart z dziejów bocheńskiego cechu krawieckiego w XVI i XVII stuleciu*, Bochnia.
- Straszewska A.
2013 *Strój polski w malarstwie od XVI do XIX wieku*, Warszawa.
- Turanu I.
1967 *Odzież mieszczaństwa warszawskiego w XVIII wieku*, Wrocław–Warszawa–Kraków.
1991 *Ubiór narodowy w dawnej Rzeczypospolitej*, Warszawa.

CZECHMAN – AN ELEMENT OF THE POLISH NATIONAL COSTUME

Summary

Polish national costume has been described and characterised by many specialists in the field of history, art history, archaeology and related ones. It seems, however, that along with the development of research and the conduct of subsequent archaeological excavations, new information appears which enables verification and sometimes change of existing theories. One of examples is the czechman, an element of clothing often marginalised by authors of studies based on historical and museum sources. The results of archaeological excavations conducted in places of burials of the nobility and wealthy burghers allow to state that the czechman was very popular, beside the żupan being one of the basic elements of the Polish national costume.

Quite a large similarity to the żupan contributed to the misinterpretation of both robes, and in scientific studies appear specimens interpreted as a specific form of żupan or kontusz. A number of characteristic features, however, allow to distinguish the garments. It should be mentioned the manner of fastening of the czechman's front halves, the type of fastening used, elements of asymmetric fastening at the neck or the back cut.

Further archaeological research, archive study and interpretation of available museum, iconographic and historical sources, may enable a better understanding of the issue of the Polish national costume, taking into account the complexity and diversity of its elements.

Adres do korespondencji:

Sebastian Nowak

Instytut Archeologii

Uniwersytet Mikołaja Kopernika w Toruniu

Szosa Bydgoska 44/48, 87-100 Toruń

snowak@doktorant.umk.pl

