

*Institut Archeologii
Uniwersytet Mikołaja Kopernika
w Toruniu*

Małgorzata Grupa, Marcin Nowak

WIANKI JAKO ELEMENT WYPOSAŻENIA GROBOWEGO

Zarys treści. W artykule przedstawiono wybrane wianki z pochówków dziecięcych, odnalezione podczas prac archeologicznych prowadzonych w kościele pw. św. Mikołaja w Gniewie. Dokonano próby porównania ich z innymi, wcześniej opublikowanymi w polskiej literaturze.

Słowa kluczowe: kościół, groby, pochówki dziecięce, wianki grobowe, *pompa funebris*, okres nowożytny, Polska.

Jednym z elementów uroczystości pogrzebowej, określanej po łacinie jako *pompa funebris*, było przygotowanie zmarłego oraz otoczenia, w którym go umieszczano, w sposób odzwierciedlający status społeczny oraz majątkowy jego i rodziny. Sposób pojmowania śmierci i manifestacja przynależności do elity społecznej nadały procesowi żegnania i chowania zmarłych formy nieomal teatralne. Zjawiska te obecne były już w tradycjach mieszkańców basenu Morza Śródziemnego w okresie klasycznym (V–IV wiek p.n.e.) (Garland 2011, s. 587). Potwierdzają je również XVII- i XVIII-wieczne dokumenty, w których zawarto zestawienia kosztów poniesionych na uroczystości pogrzebowe (Grupa i in. 2014, s. 21).

Jednym z elementów wyposażenia grobowego w pochówkach dzieci, dziewcz i kawalerów były wianki. Powszechne w polskiej kulturze ludowej stanowiły symbolem dziewictwa, czystości, niewinności i cnoty. Podstawowa forma tego przedmiotu znana była już w starożytnej Grecji, w V wieku p.n.e.; ewoluowała od laurowego wieńca nakładanego dorosłym do wianka na głowę zmarłej panny. W kulturze chrześcijańskiej zwyczaj ten był obecny od IV wieku n.e. (Petrycka 2003, s. 17–18). Relikty wianków znajdowane podczas badań archeologicznych zapewne wskazują na wyżej wymienione cechy zmarłej osoby.

Badania prowadzone w kościołach i na nekropolach je otaczających dostarczają kolejnych tego rodzaju źródeł materialnych. Na tej podstawie można przypuszczać, że chowanie młodocianych zmarłych stanu wolnego, wyposażonych w wianki, było zjawiskiem powszechnym; potwierdzają to także badania etnograficzne (Fischer 1921, s. 296; Streinz 1980, s. 215–217, 220, ryc. 7; Simonides 1988, s. 137; Drążkowska 2000; 2006, s. 209–211; 2007, s. 494; Petrycka 2003, s. 19; Grupa 2005, s. 31–32; Romanowska 2007, s. 120–127; Westphalen 2007, s. 130–131; Wojcieszak 2007, s. 327–335; 2010, s. 14–19; Chołodowska 2009; Guszpit i in. 2010, s. 632; Grupa i in. 2015, s. 117–122). Dowodzą tego również fragmenty z literatury pięknej, jak choćby wersy z II części *Dziadów* Adama Mickiewicza, w której pojawia się duch zmarłej dziewczyny w długiej, białej szacie, wypowiadającej słowa: „Na głowie kraśny mam wianek, w rękę zielony badylek”¹.

Zwyczaj wkładania na głowę zmarłej dziewczyny czy chłopaka wianka stosowany był podczas XVII-wiecznych pogrzebów członków korporacji rzemieślniczych Gdańska, Torunia czy Elbląga oraz ich rodzin. Przedmioty te wykonywane z naturalnych lub sztucznych kwiatów, dodatkowo zdobiono kosztowną pasmanterią (Kizik 1988, s. 88; Kropidłowski 1997, s. 165). Niekiedy całe ciało zmarłej osoby ozdabiano żywymi, suszonymi lub sztucznymi kwiatami (Østergård 1988, s. 220–221). Wianki musiały być zrobione z luksusowych materiałów, skoro władze miejskie w całej XVII- i XVIII-wiecznej Europie przypominały w swoich ordynacjach antyzybytkowych o potrzebie umiaru w przystrajaniu kwieciem osoby zmarłej. Dotyczyło to zarówno kwiatów żywych, jak i sztucznych (Grupa 2015, s. 47–52). Administracje miejskie z różną intensywnością publikowały przepisy antyzybytkowe związane z ilością kwiatów i wianków wykorzystywanych w trakcie trwania uroczystości pogrzebowych (Mattausch 1970, s. 139–140; Kizik 1988, s. 89; Grupa 2005, s. 32).

Przykładem pięknie zdobionych wianków oraz sztucznych kwiatów wykonywanych przede wszystkim z mosiężnego drutu imitującego złoty, z jedwabiu oraz papieru są znaleziska z krypt północnej i południowej oraz z północno-wschodniej części nawy głównej kościoła pw. św. Mikołaja w Gniewie (Wojciechowska 2012; Grupa i in. 2015, s. 117–122). Podstawę wianka znalezionego w nawie stanowiła obręcz przygotowana z trzech skręconych razem, mosiężnych drutów o średnicy 0,7 mm (ryc. 1: A). Na niej zamocowano stylizowane gałązki, także z mosiężnego drutu, naprzemiennie z kwiatami wykonanymi z jedwabnej przędzy. Gałązkę o wysokości łodyżki

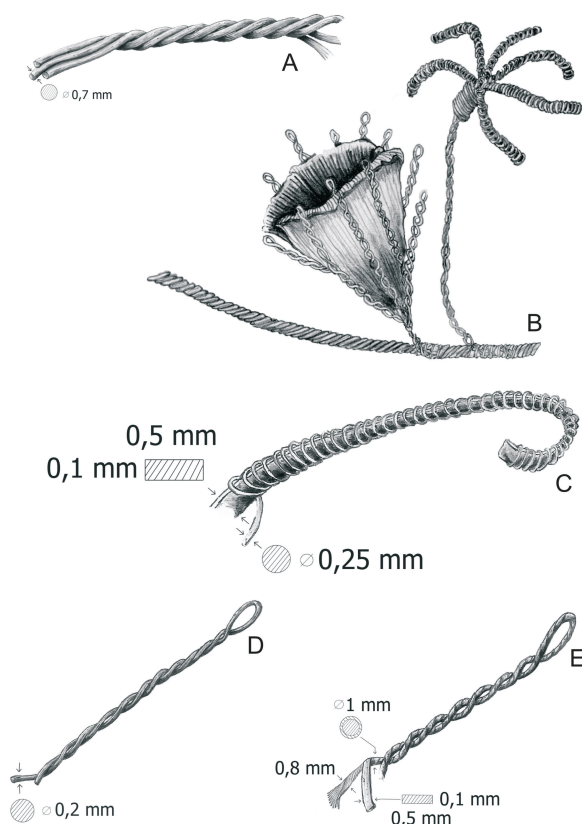
¹ Adam Mickiewicz, *Dziady*, cz. 2, <https://wolnelektury.pl/media/book/pdf/dziady-dziady-poema-dziady-czesc-ii.pdf> (dostęp 6.07.2018).

35 mm, wykonaną z dwóch skręconych drucików o średnicy 0,3 mm, zwieńczono sześcioma rozchylającymi się, mniejszymi gałązkami (ryc. 1: B). Te ostatnie zrobiono z płaskiej, mosiężnej taśmy o szerokości 0,5 mm, którą owinięto po skosie, w formie spirali, ze stałym odstępem (szerokości 0,08 mm), mosiężnym drutem² o szerokość 0,25 mm. Łączenie tych dwóch części gałązki zostało przesłonięte przez bardzo ściśle nawinięcie cienkiego drucika o średnicy około 0,1 mm (ryc. 1: C). W górnej części gałązki, w miejscu łączenia, umieszczono dodatkowo kilka delikatnych, skręconych drucików o takiej samej średnicy jak druciki z podstawy gałązki (ryc. 1: D). Element ten miał najprawdopodobniej imitować wąskie płatki kielicha, choć można interpretować tę konstrukcję na dwa sposoby: bądź jako kwiat rozwijający się, bądź już przekwitnięty. U podstawy łożyszki wmontowano kwiat wykonany z jedwabnej nici z metalowym oplotem (ryc. 1: E). Stylizowany kielich przygotowano z 13 pręcików, stanowiących „obudowę” dla kwiatu o wysokości 16 mm, wykonanego z bezskrętowej przędzy jedwabnej, ułożonej równoległe do siebie i połączonej klajstrem³. Po scaleniu przędzy wycięto na okręgu brzegi płatków o średnicy około 32 mm, złożono w pół i środkową część podstawy owinięto mosiężnym drutem, który wmontowano w gałązkę. Jedwabny kwiat i okalające go nitkowate płatki tworzyły bardzo plastyczną konstrukcję – stylizowany pąk kwiatowy. Na obwodzie wianka, mniej więcej 45 mm od opisanej wyżej łożyszki, znajdował się jedwabny kwiat, który można interpretować jako goździk. W tym przypadku rozchylone płatki miały średnicę około 40 mm, a środek stanowił taki sam pąk jak w kwiecie powyżej; jego wysokość wynosiła 16 mm. Kwiat przytwierdzono do metalowej obręczy drutem, który jednocześnie oplatał dolną część kielicha.

W północno-zachodniej części nawy głównej kościoła w Gniewie (wykop 5/2013) natrafiono na pochówek dziecka (szkielet 4), w którym zachowały się pozostałości dwóch wianków, zalegające w okolicach czaszki. Pierwszy, skonstruowany z drutu i jedwabiu, tworzyło pięć dużych i 15 małych kwiatów oraz trzy niekompletne gałązki; można założyć, że jego średnica wynosiła od

² Gałązkę zakończoną rozchylonymi, wąskimi płatkami metalowymi wykonano w taki sam sposób, jak zwieńczenie wianka-korony z kościoła pw. św. Jana w Gdańsku, uformowanego wyłącznie ze skręconych spiralnie lub ósemkowato drutów, które miały domieszkę szlachetnego kruszcu i do dziś zachował się ich złoty kolor, nieco tylko zmatowiały (Drażkowska 2007, s. 494; 2011, s. 36). Pozostałe relikty wianków z tego kościoła mają podobne elementy, jak te z Gniewkowa, szczególnie kwiaty tekstylne o wysokości płatków wynoszącej około 20 mm, w różnorodny sposób zamontowane na metalowych obręczach.

³ Klajster – *pot.* substancja o kleistej konsystencji, klej otrzymany przez roztarcie krochmalu lub mąki żytniej w wodzie.



Ryc. 1. A – sposób skręcenia drutów w podstawie wianka; B – fragment wianka z kielichem kwiatu i gałązką; C – fragment gałązki z nawiniętym cienkim drucikiem; D – element wianka, skręcony drut z pętelką; E – jedwabna nić z metalowym oplotem (rys. M. Nowak)

Fig. 1. A – the way of twisting the wires in the base of the wreath; B – fragment of a wreath with a flower calyx and a branch; C – a fragment of a branch with a thin wire wound around it; D – wreath's element, twisted wire with a loop; E – silk thread with a metal braid (drawing by M. Nowak)

130 do 180 mm⁴. Drugi wianek wykonano całkowicie z naturalnych roślin. Najprawdopodobniej był on umieszczony ponad opisany wyżej, bowiem elementy sztucznych gałązek zachodziły na podstawę drugiego wianka, delikatnie je przesłaniając. Połączenie tych dwóch wyrobów, różnych pod względem surowca i konstrukcji, lecz o zbliżonym wydźwięku symbolicznym, stanowi rzadko rejestrowaną kompozycję.

⁴ Ze względu na zły stan zachowania kości dane te pochodzą z wyliczeń teoretycznych, otrzymanych z pomiarów zachowanych fragmentów obręczy wianka i fragmentów czaszki, na której pozostały przebarwienia po produktach korozji z miedzianego drutu.

Na podstawie obecności w grobach wianków wykonanych z różnych surowców można podjąć próbę przyporządkowania konkretnych egzemplarzy do pór roku. W okresie zimowym brak kwitnących ziół i kwiatów wymuszał stosowanie wianków ze sztucznych elementów – rozbudowanych konstrukcji z drutu, drewna, jedwabiu czy papieru. Jednak ze względu na brak wystarczających danych koncepcję tę należy traktować z dużą ostrożnością. Możliwe, że w tym okresie prostą konstrukcją wianka wykonywano też z suszonych roślin. Ważny był dobór roślin pod względem biobójczym, aromatycznym i symbolicznym.

Znaleziska wianków wykonanych z naturalnych roślin należą do rzadkości. Do tej pory natrafiono na nie jedynie w krypcie kościoła pw. Imienia Najświętszej Marii Panny w Szczuczynie. Cały wianek o średnicy 80 mm, wykonany z ziół – ruty zwyczajnej i bylicy, tzw. bożego drzewka – znajdował się na głowie Stanisława Konopki. Chłopiec ubrany był w luźną, długą, sięgającą za stopy lnianą koszulę. Warto dodać, że taki rodzaj koszuli grobowej ubierano zarówno chłopcom, jak i dziewczynkom, zatem trudno określić płeć zmarłego dziecka jeśli nie ma informacji na trumnie, tak jak w przypadku wspomnianego pochówku (Grupa i in. 2014, s. 67, 102).

Elementy naturalnych kwiatów i ziół znaleziono także w wiankach z kościoła pw. Wniebowzięcia Najświętszej Marii Panny w Toruniu. Fragmenty łądzyk zachowały się pod metalowymi nićmi, owijającymi podstawę wianka, którą stanowił drewniany pałak (ryc. 2). Niestety, trudno jednoznacznie określić, jakimi roślinami ozdobiono wianek (Drażkowska 2006, s. 209–217).

W bocznych kaplicach kościoła pw. św. Mikołaja w Gniewie w 2009 i 2010 roku znaleziono relikty sztucznych kwiatów i wianków. Z krypty południowej w kaplicy św. Anny pochodzi wianek, do którego konstrukcji wykorzystano, podobnie jak w opisanych powyżej, cienki, mosiężny drut nawijany w różnego rodzaju spiralki, przymocowane do mosiężnego pałaka. Ukształtowano z nich różnej wielkości gałązki z liśćmi, zwisającymi w dół i sterzącymi powyżej pałaka. W mniej więcej równych odstępach wmontowywano delikatny kwiat z jedwabnej przędzy pokrytej klajstrem scalającym włókna, osadzony na drucie i sterzący pomiędzy liśćmi w górnej części. Bardzo starannie uformowane kielichy kwiatów były nierozwinięte. Górę płatków wymodelowano w taki sposób, że można je interpretować jako kwiatostany smukłych tulipanów, zwanych papuzimi. W połowie odległości pomiędzy kwiatami umieszczono białe, szklane koraliki, osadzone na końcu mosiężnego drutu, na pętelce powstałej w wyniku zagięcia w połowie długości i skręcanego drucika o średnicy 0,2 mm (ryc. 3). Elementy te stanowiły



Ryc. 2. Toruń. Kościół pw. Wniebowzięcia Najświętszej Marii Panny. Elementy podstaw wianków (fot. A. Drażkowska)

Fig. 2. Toruń. Church of the Assumption of the Blessed Virgin Mary. Elements of wreaths' bases (photo by A. Drażkowska)



Ryc. 3. Gniew. Kaplica św. Anny, krypta południowa. Fragment rekonstrukcji wianka (rys. M. Nowak)

Fig. 3. Gniew. St Anne's chapel, southern crypt. Fragment of the wreath reconstruction (drawing by M. Nowak)



Ryc. 4. Gniew, wykop 5/2013, nawa. Elementy wianka – płatki kwiatów wykonane ze skręconego drutu lub z przędzy jedwabnej (fot. D. Grupa)

Fig. 4. Gniew, trench 5/2013, nave. Elements of wreath – flower petals made of twisted wire or silk yarn (photo by D. Grupa)

wyróżniający się akcent dolnej części wianka (Grupa, Krajewska i in. 2013, s. 139; Grupa, Kozłowski i in. 2015, s. 118, ryc. 89).

Mosiężnego drutu użyto również do skonstruowania sztucznego kwiatu osadzonego na łądźce o długości około 120 mm, znalezionej w północno-zachodniej części nawy głównej kościoła w Gniewie (wykop 5/2013). Na prostym pałaku, uformowanym z kilku drutów owiniętych spiralnie drutem o tej samej grubości, umieszczono różnego rodzaju stylizowane pąki i liście wykonane z tego samego surowca. Część z nich była skręcana spiralnie, część w ósemki wokół pałaka, formując płatek kwiatowy (ryc. 4). Wolne przestrzenie pomiędzy drutami – stanowiącymi podstawę konstrukcji płatka – wypełniano bardzo delikatną, jedwabną przędzą. Z czterech takich płatków składał się kielich kwiatu. Podobnie przeciągniętą przędzę – w górnej części płatków kwiatów przypominających skrzydła motyla – odnotowano w przypadku wianka z południowej krypty kościoła w Gniewie (Grupa, Krajewska i in. 2013, s. 13; Grupa 2015, s. 50–51; Grupa, Kozłowski i in. 2015, s. 119–120).

W krypcie północnej kościoła w Gniewie (kaplica św. Katarzyny), w jednej z trumien (nr 4) zawierającej szczątki dziecka (*infans* I, 0,5–1 roku; szkielet nr 4), znaleziono trzy kwiaty o tej samej konstrukcji, dodatkowo przewiązane u dołu jedwabną wstążką. Oprócz nich, w tym samym pochówku, natrafiono na inne kielichy kwiatów, przypominające konstruk-

cją lilii białą o lekko rozchylonych płatkach. Każdy z kielichów składał się z czterech płatków uformowanych z mosiężnego, skręconego spiralnie drutu. Ich powierzchnię stanowiły przycięte do formy kawałki białego jedwabiu w splocie płóciennym 1/1, na którym od strony zewnętrznej ułożono przędzę jedwabną, najprawdopodobniej w kolorze naturalnym. To wypełnienie podtrzymywane było przez poprzecznie przebiegające, mosiężne druciki o średnicy 0,09–0,12 mm (ryc. 5). U podstawy kielicha znajdowały się listki wykonane ze scalonej klajstrem przędzy jedwabnej, pierwotnie w ciemniejszym kolorze niż przędza z płatków (jest to czytelne do dzisiaj). Otaczały one szczelnie łodygę, którą uformowano z drutów przechodzących z końcówek płatków kielicha kwiatowego. Mosiężną łodygę osadzono najprawdopodobniej na żelaznym pręcie, który uległ zniszczeniu, pozostały po nim tylko nieliczne brunatne produkty korozji. Wysokość zachowanego kielicha z fragmentem łodyżki wynosiła 52 mm, wysokość płatka 38 mm, największa jego szerokość 14 mm, największa średnica 70 mm. Tak duży element trudno byłoby wmontować w wianek na głowę, dlatego można przypuszczać, że były to kwiaty przeznaczone do sztucznych bukietów.

Innym rodzajem kwiatów znalezionych w wymienionej wyżej trumnie były stylizowane kwiaty dzikiej róży. Ich konstrukcja była taka sama jak w przypadku lilii. Stelaż płatków i łodygi wykonano z mosiężnych drutów, natomiast płatki z tkaniny jedwabnej w splocie płóciennym 1/1, złączonej klajstrem lub innym rodzajem spoiwa do przędzy. Wysokość kielicha wynosiła 36 mm, długość łodyżki 83 mm.

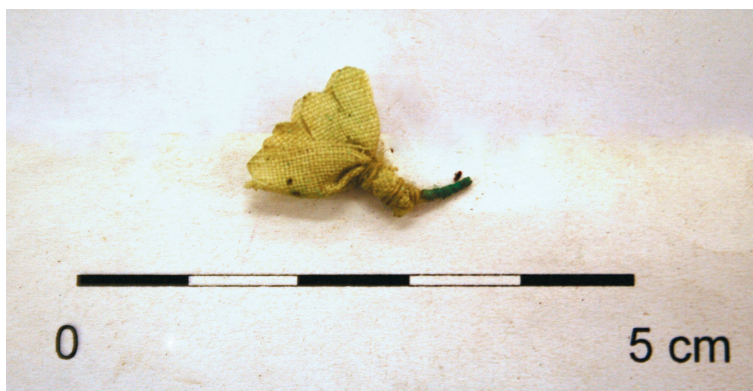
Zdecydowanie mniejsze i delikatniejsze od wyżej opisanych były kwiaty przypominające fiołki lub niezapominajki. Wzdłuż jednej krawędzi prostokątnej tkaniny jedwabnej w splocie płóciennym 1/1, o wysokości 10–15 mm, wycięto na półokrągło płatki kwiatu. Drugą, przeciwległą krawędź owinięto wokół mosiężnego trzpienia, obwiązując ją jedwabną nicią (ryc. 6). Jeden z takich kwiatów połączony był z łodyżką o wysokości około 40 mm, wykonaną z mosiężnych i żelaznych drutów. Można przypuszczać, że ze względu na rozmiary użyto ich jako elementów tworzących wianek grobowy lub były dodatkowym elementem w kompozycji dużych sztucznych kwiatów w bukiecie włożonym do trumienki.

Na całej długości jedwabnej sukienki grobowej dziecka z trumny nr 4 ułożono w dwóch rzędach różnej wielkości sztuczne kwiaty, przypominające goździki; największy miał średnicę 50 mm, najmniejszy 20 mm. Osadzano je na różnej długości łodygach z mosiężnego drutu, sięgających od 20 do 70 mm. Niektóre z nich przechodziły do wnętrza kielicha kwiatu, gdzie końcówki drutu zakończono kulką, tworząc w ten sposób stylizowane pręciki kwiatowe.



Ryc. 5. Gniew. Kaplica św. Katarzyny, krypta północna. Płatek z wianka, zbliżenie pod mikroskopem (fot. D. Grupa)

Fig. 5. Gniew, St Catherine's chapel, northern crypt. Petal of wreath, microscope close-up (photo by D. Grupa)



Ryc. 6. Gniew. Kaplica św. Katarzyny, krypta północna. Kwiat przypominający niezapominajkę (fot. D. Grupa)

Fig. 6. Gniew, St Catherine's chapel, northern crypt. Flower resembling forget-me-not (photo by D. Grupa)

Część kwiatów zachowała się dobrze, kielichy były splecione z łądźkami zrobionymi z cienkiego, mosiężnego drucika, do którego przymocowano listki. Sukienka grobowa i poduszka miały żółtobrunatny kolor i pokryte były

zielonymi plamami⁵, pozostawionymi przez produkty korozji miedzi, wchodzącej w skład stopu użytego do wykonania kwiatów i wianków ułożonych na tkaninach. Pod trumną ze szczątkami dziecka znajdowała się kolejna, ze szczątkami osoby dorosłej, na której widniała data „1680”. Badacze zakładają, że sklepienie krypty zawaliło się na przełomie XVII i XVIII wieku, zatem można przyjąć, że wianki i sztuczne kwiaty wykonano w ostatnich 20. latach XVII wieku.

Do konstrukcji omówionych wyżej wianków i kwiatów użyto bardzo podobnych materiałów, jednak przygotowane z nich kompozycje miały różnicowane formy. Egzemplarz z nawy głównej był zdecydowanie skromniejszy od tego z krypty południowej. Być może wynikało to z faktu, że w drugim przypadku do trumny włożono wianek z naturalnych roślin. Pomimo różnic wianki z Gniewu sprawiają wrażenie wykonywanych w jednym warsztacie, według podobnego schematu i z zastosowaniem podobnych materiałów. Natomiast różnią się zdecydowanie od wianków znalezionych w kościele pw. Wniebowzięcia Najświętszej Marii Panny w Toruniu (Drażkowska 2006, s. 209–217). Przede wszystkim podstawą toruńskich wianków były drewniane obręcze oplecione jedwabną nicią z metalowym opłotem, ich wysokość wynosiła 8–10 mm, co w porównaniu do tych z Gniewu, wykonanych ze skręconych drutów, wyglądało dość ciężko. Nici jedwabne i metalowe taśmy użyte w konstrukcjach toruńskich wianków były zdecydowanie grubsze i szersze, dlatego można przypuszczać, że wykonano je w innym warsztacie.

W źródłach ikonograficznych brakuje wianków o podobnej konstrukcji do egzemplarzy znalezionych w Gniewie, Gdańsku, Kwidzynie czy Toruniu (Drażkowska 2006, s. 209–217; 2007, s. 491–496; Grupa 2014, s. 17–20; Grupa i in. 2014, s. 18). Na obrazach przedstawiających zmarłe dzieci widnieją wianki nałożone na czepki ściśle przylegające do głowy. Niekiedy liście i kwiaty umieszczone są wzdłuż całej postaci, ale w bardzo skromnych ilościach, niezależnie czy są to pochówki dzieci królewskich, czy szlacheckich (Johannsen 1988, s. 37).

Dzieci starsze z wiankami to właściwie tylko dziewczynki, podczas gdy na chłopięcych portretach brak jakichkolwiek przedstawień wianków. Na portretach trumiennych siostr Mieleckich widoczne są konstrukcje o niewielkiej średnicy, wykonane z naturalnych roślin (Dziubkova 2002, s. 301). Wielkość tych wyrobów można porównać ze wzmiankowanym wcześniej wiankiem

⁵ Być może dziecko pochowano w białej sukni z chrztu, ale jest to tylko przypuszczenie autorów. Procesy starzeniowe przyczyniły się do zmiany barwy jedwabnej tkaniny. Nawet jeśli była ona kolorowa to barwniki roślinne uległy całkowitemu rozkładowi (Grupa 2007, s. 211–212).

Stanisława Konopki ze Szczuczyna. Wianki Anny Eleonory i Konstancji Jadwigi Mielęckich ze względu na proporcje i miejsce ułożenia są takie same i przypominają toczki. Jak można zauważyć, zwyczaj plecienia małych wianków (mniejszych niż obwód głowy) znany był zarówno w XVII, jak i XVIII wieku. Odnalezienie wianka na czaszce Stanisława Konopki przeczy tezie, że na głowach ozdoby te miały tylko dziewczęta, zaś chłopcom układano je na ciele. Ze względu na wciąż nieliczne opracowania z tego zakresu oraz problemy z określeniem płci w przypadku dzieci, przyjęcie jakiegokolwiek hipotezy może okazać się niewłaściwe. Analizy archeologiczno-antropologiczne zapewne w znacznej mierze wzbogacą badania etnograficzne.

Opisane wyżej wianki i sztuczne kwiaty znajdowały się w grobach dzieci wyznania katolickiego, co zmienia podejście do zagadnienia związanego z pochówkami dzieci protestanckich. Niezależnie od wyznania rodzice należący do elity społecznej przystrajali w podobny sposób zmarłe dzieci.

LITERATURA

Cholódowska E. J.

- 2009 Wianki z grobów przy kościele św. Jakuba w Toruniu. Charakterystyka i symbolika (badania archeologiczne w 2008 roku), maszynopis pracy licencjackiej w Archiwum UMK, Toruń.

Drażkowska A.

- 2000 Dokumentacja konserwatorska prac przeprowadzonych na zabytkowej odzieży dziecięcej wydobytej z krypty grobowej w kościele NMP w Kostrzynie nad Odrą, maszynopis w Pracowni Archeologicznej Zamku Książąt Pomorskich w Szczecinie, Toruń.
- 2006 *Wianki wydobyte z krypty grobowej w kościele p.w. Wniebowzięcia Najświętszej Marii Panny w Toruniu*, Rocznik Toruński, t. 33, s. 209–217.
- 2007 *Kwiaty i wianki elementem wyposażenia grobowego osiemnastowiecznych pochówków na podstawie znalezisk z kościoła św. Jana i z kościoła św. Trójcy w Gdańsku*, [w:] *XV Sesja Pomorzoznawcza*, red. G. Nawrońska, Elbląg, s. 491–496.

Dziubkova J.

- 2002 *Wizerunek dziecka na portrecie trumiennym*, [w:] *Od narodzin do wieku dojrzałego. Dzieci i młodzież w Polsce, cz. 1: Od średniowiecza do wieku XVIII*, red. M. Dąbrowska, A. Klonder, Warszawa, s. 301–324.

Fischer A.

- 1921 *Zwyczaje pogrzebowe ludu polskiego*, Lwów.

- Garland R.
2011 *Pogrzeb*, [w:] *Antropologia antyku greckiego*, red. W. Lengauer, P. Majewski, L. Trzcionkowski, Warszawa, s. 585–598.
- Grupa D.
2014 *Wstążki i kokardy w zwyczajach pogrzebowych*, Schody Kawowe, Kwartalnik Kwidzyńskiego Towarzystwa Kulturalnego, nr 2/58 (rok XV), Kwidzyn, s. 17–20.
- Grupa M.
2005 *Ubiór mieszczan i szlachty z XVI–XVIII wieku z kościoła p.w. Wniebowzięcia Najświętszej Marii Panny w Toruniu*, Toruń.
2007 *Konserwacja jedwabnych tkanin i rekonstrukcja szat*, Prace i Materiały Muzeum Archeologicznego i Etnograficznego w Łodzi, seria numizmatyczna, nr 13, s. 207–218.
2015 *Preliminary analyses of silk flowers from modern graves in Poland*, Archaeological Textiles Review, nr 57, s. 41–47.
- Grupa M., Grupa D., Kozłowski T., Krajewska M., Majorek M., Nowak M., Nowak S., Przymorska-Sztuczka M., Wojciechowska A., Dudziński T.
2014 *Tajemnice szczuczyńskich krypt*, t. 2, Grajewo–Toruń.
- Grupa M., Kozłowski T., Jankauskas R., Grupa D., Krajewska M., Krakowska S., Majorek M., Mosiejczyk J., Nowak M., Nowak S., Przymorska-Sztuczka M., Wojciechowska A.
2015 *Tajemnice krypty w kaplicy św. Anny, Secrets of the crypt in St. Ann chapel*, Gniew.
- Grupa M., Krajewska M., Majorek M., Kozłowski T.
2013 *The influence of trade contacts on grave equipment of Gniew community in 14th–18th century*, Geology, Geophysics and Environment, t. 39, nr 2, s. 133–142.
- Guszpit P., Mruczek R., Wojcieszak J., Wójcik M.
2010 *Pierwszy wrocławski cmentarz protestancki przy kościele imienia Salwatora – wstępne wyniki badań*, [w:] *Śródmiejska katedra. Kościół św. Marii Magdaleny w dziejach i kulturze Wrocławia*, red. B. Czechowicz, Wrocław, s. 629–636.
- Johannsen B. B.
1988 *Om kongelige begravelseskikke på Christian IV's tid*, [w:] *Fru Kirsten Børn, To kongebørns begravelser i Roskilde Domkirke*, red. A. Kruse i in., Forfatterne, s. 35–64.
- Kizik E.
1998 *Śmierć w mieście hanzeatyckim w XVII–XVIII wieku*, Gdańsk.
- Kropidłowski Z.
1997 *Samopomoc w korporacjach rzemieślniczych Gdańska, Torunia i Elbląga (XIV–XVIII w.)*, Gdańsk.

- Mattausch H.
1970 *Das Beerdigungswesen der Freien Reichsstadt Nürnberg (1219 bis 1806)*, München.
- Østergård E.
1988 *Katalog, [w:] Frau Kirstens Børn, To kongebørnsburgravelseri Roskilde Domkirke*, red. A. Kruse i in., Forfatterne, s. 217–245.
- Petrycka A.
2003 *Umrzec w wianku. Próba interpretacji pochówków z wiankami*, *Kwartalnik Historii Kultury Materialnej*, R. 51, nr 1, s. 17–26.
- Romanowska L.
2007 *Pochówki nowożytne z kościoła p.w. Wniebowzięcia Najświętszej Marii Panny w Toruniu (badania z lat 1982–83), maszynopis pracy magisterskiej w Archiwum UMK, Toruń.*
- Simonides D.
1988 *Od kolebki do grobu*, Opole.
- Streinz L.
1980 *Archäologische Untersuchungen in der und um die Kirche St. Laurenz in Wien-Simmering*, *Fundberichte aus Österreich* 19, s. 211–222.
- Westphalen T.
2007 *Totenkronen, [w:] Der Fund*, red. T. Westphalen, Drezden, s. 130–131.
- Wojciechowska A.
2012 *Krypta grobowa pod kaplicą św. Katarzyny w kościele pw. św. Mikołaja w Gniewie w świetle badań archeologicznych, maszynopis pracy licencjackiej w Archiwum UMK, Toruń.*
- Wojcieszak M.
2007 *Protestanckie cmentarzysko przy kościele Marii Magdaleny we Wrocławiu, Śląskie Sprawozdania Archeologiczne*, t. 49, s. 321–344.
2010 *Nekropole wrocławskiej katedry p.w. św. Jana Chrzciciela. Nowożytny cmentarz na Zatumiu, [w:] Średniowieczne i nowożytne nekropole Wrocławia, cz. I, Wratislavia Antiqua* 12, red. K. Wachowski, Wrocław, s. 11–51.

WREATHS AS AN ELEMENT OF GRAVE FURNISHING

Summary

The article presents the funerary wreaths found in the northern and southern crypts and in the north-eastern part of the nave of St Nicholas church in Gniew. These were constructions with bases made of metal wires, to which various kinds of silk and paper flowers were attached, as well as various metal wires twisted into

spirals or eights. An overview of the wreaths and artificial flowers indicates primarily the diversity of materials and forms used. There are many factors that led to these differences, amongst them the undoubtedly important aspect was the age of the deceased and the property status of the family. Wreaths found in graves in Poland and Europe belonged to children from both burgher and nobility families. It was a very common element of the European pompa funebris in the Protestant and Catholic rite. Research on this issue is quite limited due to the few sources, but very important for learning the funeral rite and crafts of the 17th and 18th centuries.

Adres do korespondencji:

*Małgorzata Grupa
Instytut Archeologii
Uniwersytet Mikołaja Kopernika w Toruniu
Szosa Bydgoska 44/48, 87-100 Toruń
malgorzata.grupa@umk.pl*