

*Institut Archeologii UMK  
w Toruniu*

*Małgorzata Markiewicz*

## PÓŻNOŚREDNIOWIECZNE I NOWOŻYTNE WYROBY SZKLANE ZE STANOWISKA PRZY ULICY TOKARSKIEJ W GDAŃSKU

*Zarys treści.* W artykule zaprezentowano wybrane formy wyrobów szklanych (naczyń i szyb), pochodzące z badań archeologicznych na ulicy Tokarskiej 21–25 w Gdańsku. Kryterium wyboru stanowiła atrakcyjność i unikatowość form, ale także znaczna niekiedy ich liczba w obiektach, które użytkowane były przez mniej zamożną część gdańskiego społeczeństwa. Większość przedmiotów stanowią importy, dla których określono chronologię i pochodzenie.

*Słowa kluczowe:* wyroby szklane, importy, pochodzenie, chronologia, Gdańsk.

Wyroby szklane odgrywają dużą rolę w poznawaniu różnych aspektów życia mieszkańców średniowiecznych i nowożytnych miast. Wyjątkowe znaczenie wśród nich mają importy. Świadczą one nie tylko o intensywności prowadzonej wymiany handlowej, ale też o zamożności mieszkańców miasta, jak również o ich potrzebach estetycznych i dążeniu do podnoszenia prestiżu społecznego poprzez nabywanie modnych towarów (Gołębiewski 1997, s. 37).

W artykule zaprezentowane zostaną wybrane formy wyrobów szklanych datowanych od XIV do XVIII wieku, pozyskane podczas badań archeologicznych na stanowisku przy ulicy Tokarskiej w Gdańsku<sup>1</sup>. Wydobyto je

<sup>1</sup> Teren między ulicą Tokarską a Motławą był zagospodarowywany już w średniowieczu; niestety, podczas badań nie udało się doprowadzić eksploracji do calca, nie ustalono więc jednoznacznie początkowej daty tej zabudowy. „Najstarszy uchwycony podział parcelacyjny tego terenu został dokonany poprzecznie do Motławy. Budynki mieszkalne stawiano frontem do ulicy Tokarskiej, tyłem do rzeki. Między budynkami a rzeką natrafiono na relikty wzmiankowanego wyżej późnośredniowiecznego muru obronnego; między nim a budynkami frontowymi znajdowały się podwórka gospodarcze, zwłaszcza latryny. W wieku XVIII latryny zostały zasypane, zabudowę ryglową (drewniano-ceglana) zastąpiono murowaną, a podwórza zagospodarowano oficynami. Pozostałościami tej zabudowy są dolne partie kamienic, zwłaszcza piwnic, murowane z cegły, często na kamiennych ławach fundamentowych” (Stapórek 2010).

z latryn zlokalizowanych na tyłach posesji pod numerami 21–25. Kryterium wyboru stanowiła zarówno oryginalność wyrobów, jak i znacząca, w kontekście miejsca ich odkrycia, liczba. Znaczenie omawianych przedmiotów jest tym większe, że znaleziono je w części miasta zamieszkałej od XIV wieku przez skrzyniarzy<sup>2</sup> i tragarzy, a więc przez niezamożnych i biednych obywateli (Bogucka 1962, s. 267). Zdecydowana większość prezentowanych form to importy. W przypadku miasta takiego jak Gdańsk, którego pozycja opierała się w głównej mierze na handlu zewnętrznym, a największe zasoby majątkowe skupiały się w rękach kupców, oczywiste jest istnienie dużej liczby towarów importowanych (Markiewicz 2017, s. 13), tym bardziej, że rodzime hutnictwo szkła nie mogło zaspokoić popytu na nie. Do XVIII wieku bowiem na terenie kraju istniało niewiele hut szkła, a asortyment produkowanych przez nie wyrobów ograniczony był do prostych form o niskim standardzie technologicznym (Gołębiowski 1997, s. 45). Posiadanie ekskluzywnych wyrobów szklanych przez niezbyt zamożnych rzemieślników, do których należeli wytwórcy skrzynek nie jest oczywiste (Bogucka 1962, s. 239–250, 264–272). Jak bowiem wynika z badań nad zamożnością mieszkańców dużych miast średniowiecznych tylko 20–25% ogólnej ich liczby mogło być odbiorcami dostępnych na rynku naczyń szklanych. W przypadku dalszych 10–15% można mówić o pojedynczych przypadkach ich posiadania. Natomiast reszta prawdopodobnie nie miała ich wcale, co potwierdza analiza inwentarzy uboższej ludności Gdańska i Elbląga, przeprowadzonych dla XVI i XVII stulecia. Z kolei ze spisów inwentarzowych przedstawicieli mieszkańców o średnim statusie majątkowym wynika, że przedmioty ze szkła stanowiły około 20% wyrobów z różnych surowców (Gołębiowski 1998, s. 222–223). O pojawieniu

---

„Dzisiejsza polska nazwa ulicy Tokarskiej jest kalką niemieckiej *Drehergasse*, używanej do 1945 roku. Najstarsze średniowieczne zapisy podają jedynie określenie *platea circa Mutlavam* (1357 rok: „ulica przy Motławie”) i *platea circa aquam* (1382 rok: „ulica nad wodą”). W 1415 roku pojawiała się nazwa *dreyergasse* lub *kistenmakergasse*; są to dolnoniemieckie formy oznaczające ulicę tragarzy lub producentów skrzynek (w wersji górnoniemieckiej byłoby odpowiednio *Trägergasse* i *Kistenmachergasse*). Zdaniem Waltera Stephana, zarówno tragarze, jak i producenci skrzynek posiadali domy przy tej uliczce już od 1357 roku. Późniejsze zapisy nazwy ulicy odnoszą się już wyłącznie do tragarzy, przy czym od połowy XV wieku dominowała pisownia *dregergasse*. Zmiana znaczenia związana jest z upowszechnieniem się od czasu reformacji w Gdańsku języka górnoniemieckiego; od 1633 roku nazwę ulicy zapisywano jako *Drehergasse*, co w związku z zatarciem się dawnego znaczenia rozumiano jako ulicę Tokarzy i ta wersja utrzymuje się do dziś” (Staporek 2010).

<sup>2</sup> W spisie podatkowym z lat 1377–1378 wymieniono pięciu skrzyniarzy zamieszkałych w centrum miasta (m.in. przy ulicach Szerokiej, Tokarskiej i Świętojańskiej). Skrzyniarze byli odłamem meblarzy gdańskich, z których w 2. połowie XV wieku wyodrębnili się skrzyniarze „okrętowi” i meblowi (Bogucka 1962, s. 81, 83).

się szkła jako elementu zastawy stołowej w domu mieszczańskim możemy mówić dopiero od końca XIV stulecia. Jednak nawet wtedy naczynie szklane było luksusem. Wiąże się to między innymi ze spadkiem płac realnych robotników od XIV wieku, którzy w Gdańsku, w połowie XVI wieku przeznaczali na wyżywienie już około 77% dochodu (Bogucka, Samsonowicz 1986, s. 152). Ogół społeczeństwa pozostawał więc nadal biedny, a nabywcami naczyń szklanych był patrycjat, dopiero zaś od przełomu XVI i XVII stulecia również średniozamożne mieszczaństwo (Gołębiewski 1998, s. 221–225).

Jedne z najstarszych, znalezionych na interesującym nas stanowisku i do tego w znacznej liczbie, naczyń możemy z dużą dozą prawdopodobieństwa datować na XIV–XV wiek, czyli na wczesny okres zasiedlenia ulicy Tokarskiej. Należą do nich charakterystyczne dla późnośredniowiecznej, czesko-śląskiej tradycji szklarskiej szklance fletowate (Rademacher 1933, s. 99; Fryda 1991, ryc. 7; Markiewicz 1989). Dochodzące do 50 cm wysokości naczynia na szerokich stopkach produkowano tam już od początku XIV wieku, skąd trafiały licznie na tereny dzisiejszych Niemiec, Polski, Skandynawii, Węgier oraz Austrii. Z biegiem lat zaczęto je również produkować w miejscach, gdzie zaadaptowały się najbardziej. Okres występowania tych zdobionych drobnymi guzkami i wąskimi wałkami szklanymi naczyń, sięga często nawet przełomu XVII i XVIII wieku (Ciepiela-Kubalska 1991, s. 26 i nn.). Służyły one do picia wina, ale zapewne również piwa (Wąsowicz 1967, 58p; ryc. 9; Markiewicz 2012, s. 296). Wyprodukowanie naczyń takiej klasy prawdopodobnie nie było ówczasie możliwe na terenie Prus i Pomorza (Rubnikowicz 1995, s. 61). W opisywanym zbiorze występują fragmenty zarówno stoppek, jak i zdobionych guzkami korpusów i wylewów, które należą do wczesnych form tych szklaneczek, datowanych od XIV wieku (ryc. 1, 2) (Krawczyk, Romiński 1999, s. 136–137).

Inny rodzaj wysokich szklaneczek, których fragmenty znaleziono na stanowisku przy ulicy Tokarskiej to naczynia typu Humpen (ryc. 2: a), datowane na XVI i XVII wiek (Drahotová 1984, s. 51, 53). Miały one duże średnice, cylindryczne brzuśce oraz wysokie, dzwonowate lub z doklejanego wałka, stopki. To na tych naczyniach najwcześniej pojawiło się zdobienie w postaci grawerunku, które rozwinęło się na XVIII-wiecznych pucharkach i kielichach. Występowały one powszechnie w Europie Środkowej i Zachodniej.

Obok szklance na wysokiej stopce wyróżniono też lejkowatą szklance na stopce z wałka ozdobioną nitką szklaną (ryc. 2: b). Dekorowanie naczyń w ten sposób sięga na niektórych obszarach Europy I wieku n.e. (Nadrenia), jednak w pełni rozwinęło się w średniowieczu. Nakładana na naczynia dookolnie, rzadziej zygzakowato, spiralnie, pionowo lub w bardziej



Ryc. 1. Gdańsk, ulica Tokarska 21–25. Szklanica fletowata (fot. T. Górzyński)  
Fig. 1. Gdańsk, Tokarska Street 21–25. Large fluted beaker (photo by T. Górzyński)



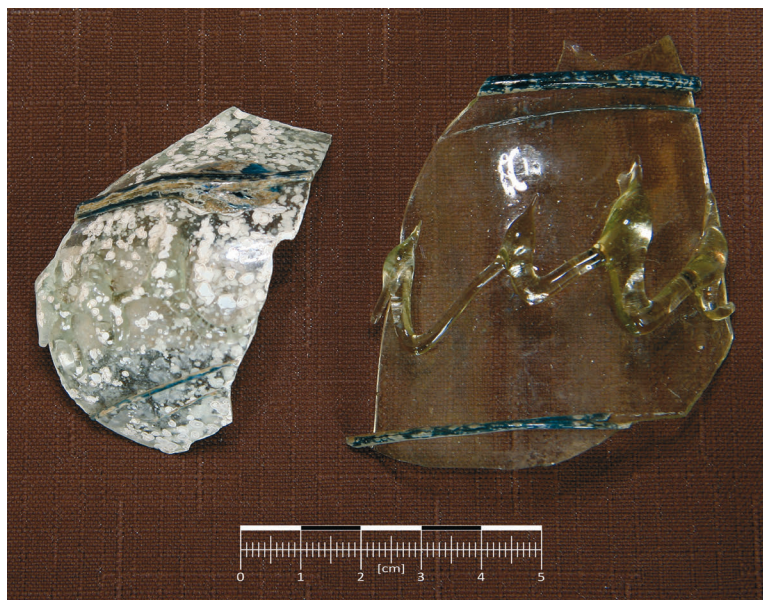
Ryc. 2. Gdańsk, ulica Tokarska 21–25. Fragmenty dolnych partii szklanic (fot. T. Górzyński)  
Fig. 2. Gdańsk, Tokarska Street 21–25. Fragments of lower parts of large beakers (photo by T. Górzyński)

skomplikowanych układach nitka stała się wkrótce najpowszechniejszym motywem zdobniczym towarzyszącym naczyniom przez kilka następujących stuleci (Gołębiowski 1992, s. 471). Analogiczny przykład do fragmentu szklanicy z zygzakowato ukształtowaną nitką (ryc. 3 z lewej) znaleziono również w Elblągu w warstwie określonej na przełom XIII i XIV wieku (Gołębiowski 1992, s. 478, ryc. 4: 3). Podobnie jak fragment z widocznym miejscem sklejenia nitki (ryc. 3: b), pochodził prawdopodobnie od szklanicy o owoidalnym korpusie, opartym na stopce z różnie uformowanego wałka. Nitki często miały barwę kobaltową jak to widać na wszystkich umieszczonych wertykalnie tego typu zdobieniach (ryc. 2, 3).

Do znanych i używanych w XVI- i XVII- wiecznej Europie elementów zastawy stołowej, znalezionych również na ulicy Tokarskiej, należały cylindryczne szklanice na stopce z ornamentem kasetonowym w formie regularnych rzędów prostokątów pokrywających całą powierzchnię korpusu naczynia. Najwcześniejsze tego typu egzemplarze znaleziono na weneckiej wyspie Murano, ale domeną ich produkcji wydają się być południowe Niderlandy i ewentualnie Anglia, a do Europy Środkowej technika takiego zdobienia została przeniesiona pod koniec XVI wieku. W gdańskiej kolekcji mamy dwa przykłady szklanic z wzorem zwanym również fakturalnym, w tym jeden zachowany niemal w całości (ryc. 4) (Ciepiela 1970, ryc. 17; Polak 1981, s. 700; Gołębiowski 2005, s. 165–167).

Do kręgu oddziaływań sztuki włoskiej, która odcisnęła piętno na europejskiej wytwórczości szklarskiej renesansu, nawiązują kolejne znalezione przy ulicy Tokarskiej naczynia. Produkcja szklarzy z hut w Altare, Florencji, Padwie, a przede wszystkim z Murano była zupełnie nowatorska zarówno pod względem techniki wytopu, jak i zdobienia wyrobów. Dowóz szkła z Wenecji do Polski jest poświadczony źródłowo od końca XV wieku (Wyrobisz 1968, s. 183), jednak intensywna wymiana handlowa między Italią a Polską przypadła dopiero na XVI stulecie. Hutnicy włoscy oprócz eksportu swoich naczyń, często przystosowanych do gustów konkretnych odbiorców, emigrowali w różne rejony Europy, w tym również do Polski, aby zakładać huty oparte na swoich technologiach. Dlatego wśród znalezisk pochodzących z tamtego okresu, tak wiele jest naczyń noszących cechy sztuki włoskiej (a właściwie weneckiej), rzadko zaś można stwierdzić, gdzie zostały wykonane. Szkła weneckie niewątpliwie były bardzo kosztowne i tylko nielicznych nabywców było na nie stać, natomiast na tańsze i łatwiej dostępne egzemplarze w stylu weneckim mogli już sobie pozwolić liczniejsi użytkownicy (Polak 1981, s. 103–104; Drahotová 1984, s. 33–36, 52; Gołębiowski 2005, s. 161–163). Spośród znalezionych w opisywanym zbiorze przykładów wykonanych





Ryc. 3. Gdańsk, ulica Tokarska 21–25. Fragmenty korpusów szklanic (fot. T. Górzyński)  
Fig. 3. Gdańsk, Tokarska Street 21–25. Fragments of large beakers bodies (photo by T. Górzyński)



Ryc. 4. Gdańsk, ulica Tokarska 21–25. Szklanica z ornamentem kasetonowym (fot. T. Górzyński)  
Fig. 4. Gdańsk, Tokarska Street 21–25. Large beaker with a coffered decoration (photo by T. Górzyński)

w stylu „facon de Venis” mamy fragmenty zdobione filigranem w różnych odmianach „vetro a fili”, „vetro a retortori” (Drahotová 1984, s. 52; Cerutti, Dorigano 1998, s. 21–22 i nn.), w tym fragment wysokiej stopki dużej szklanicy i fragmenty czaszy kielicha (ryc. 5). Z Wenecji sprowadzano także duże ilości luster. Niewykluczone, że niewielki fragment lustra znaleziony w Gdańsku ma taką proveniencję.

Nie może również budzić wątpliwości zaklasyfikowanie do kategorii importów naczyń typu Kraustrunk, Nuppenbecher i wywodzącego się z niego typu Römer, charakterystycznych dla zaalpejskiej wytwórczości szklarskiej (ryc. 6). Dla terenów Niemiec i Niderlandów takie puchary stanowiły nieodłączny element zastawy stołowej z XVI i I. połowy XVII wieku. Pewna liczba tych naczyń znajdująca się wśród znalezisk z ulicy Tokarskiej świadczy o ich popularności i wskazuje kierunki kontaktów Gdańska prowadzących przez Lubekę na tereny Niemiec i Flandrii. Naczynia te służyły do picia różnego rodzaju win. Ich odbiorcami byli prawdopodobnie średniozamożni mieszczanie (Gołębiewski 1997, s. 45). W XVII i XVIII wieku klasyczne duże Römer były już powszechnym elementem zastawy stołowej, przede wszystkim w Europie Zachodniej, co widać w malarstwie z tamtego okresu, gdzie naczynia te widoczne są zarówno na stołach ludności uboższej, jak i zamożnego mieszczaństwa, a nawet sfer książęcych (Rzepińska 1979, s. 239). Tak więc Römer szybko stały się przedmiotem eksportu, zwłaszcza na tereny o nie tak bogatej tradycji szklarskiej jak na przykład na Pomorze, związane kulturowo i gospodarczo z północno-zachodnią Europą (Gołębiewski 1988; Markiewicz 2017, s. 13). W opisywanym zbiorze mamy do czynienia z mniejszymi postaciami tego typu naczyń (ryc. 7).

Kolejnym, ciekawym znaleziskiem jest wylew należący do znanych od XIV–XVII wieku z Niemiec i Holandii Kuttrolfów (ryc. 8). Był to rodzaj butelki o bardzo oryginalnej konstrukcji uzyskanej przez zastosowanie skomplikowanej techniki dmuchano-ssącej, wymagającej od hutnika-szklarza wysokich kwalifikacji i umiejętności manualnych. Sprawiała ona, że dzięki rozmaicie ukształtowanym wąskim rurkom i szyjce, płyn, na ogół wino, w czasie nalewania do kieliszków, szklanic lub picia bezpośrednio z butelki spływał z niej wolno, kroplami wydając przy tym odgłosy bulgotania. Butelki te określane mianem żartobliwych, używane zwłaszcza w czasie biesiad, były powodem ogólnej wesołości i żartów. Tego typu naczynia-butelki w Polsce znajdowane są rzadko i jako pojedyncze egzemplarze. Prawdopodobnie więc nie były one przedmiotami, które należy łączyć z wymianą handlową a traktować je raczej jako rodzaj podarunku. Ponieważ naczynia tego typu licznie produkowane były na obszarach zachodnich sąsiadów



Ryc. 5. Gdańsk, ulica Tokarska 21–25. Fragmenty czaszy kielicha (fot. T. Górzyński)  
Fig. 5. Gdańsk, Tokarska Street 21–25. Fragments of goblet's cup (photo by T. Górzyński)



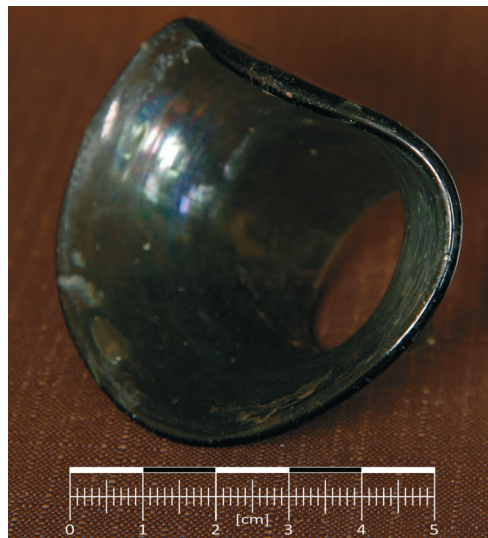
Ryc. 6. Gdańsk, ulica Tokarska 21–25. Fragmenty szklanic typu Kraustrunk, Nuppenbecher, Römer (fot. T. Górzyński)  
Fig. 6. Gdańsk, Tokarska Street 21–25. Fragments of the Kraustrunk, Nuppenbecher and Roemer type beakers (photo by T. Górzyński)





Ryc. 7. Gdańsk, ulica Tokarska 21–25. Fragment Römera (fot. T. Górzyński)

Fig. 7. Gdańsk, Tokarska Street 21–25. A fragment of Roemer (photo by T. Górzyński)



Ryc. 8. Gdańsk, ulica Tokarska 21–25. Fragment wylewu Kuttrolfa (fot. T. Górzyński)

Fig. 8. Gdańsk, Tokarska Street 21–25. Fragment of Kuttrolf rim (photo by T. Górzyński)

Polski, a na przebadanych wykopaliskowo hutach w kraju nie znaleziono ich, należy przyjąć, że gdańskie znalezisko ma takie właśnie pochodzenie (Rademacher 1933, s. tabl. 10, 11; Olczak 2004, s. 479). Fiasza z Gdańska reprezentuje analogiczny typ jak egzemplarz z 1650 roku, pochodzący z Niemiec (Drahotová 1984, ryc. 8, s. 24).

Wśród naczyń zasobowych odnotowano, zachowane w większości fragmentarycznie, butle baniaste, czworokątne, owoidalne i gąsiory. Naczynia do transportu i przechowywania płynów ze względu na fragmentaryczny stan zachowania często trudno bliżej określić chronologicznie. Większość pochodzi jednak prawdopodobnie z XVII do XVIII wieku i częściowo zapewne stanowiła produkt hut polskich, czego potwierdzenie mamy w materiałach archeologicznych (Ciepiela 1977, s. 95–106). Jednak wcześniejszych, XVI-wiecznych egzemplarzy wykluczyć też nie można. Występujące w opisywanym materiale baniaste formy (ryc. 9), datowane na 1. połowę XVIII wieku, Sławomira Ciepiela (1977, s. 97–98, ryc. 77–78) uznaje za poprzedniczki flasz cylindrycznych, owoidalnych i czworokątnych.

W przypadku szkła aptecznego reprezentowanego przez buteleczki, słoiki a nawet rurkę, które odkryto w obiektach przy ulicy Tokarskiej (ryc. 10), trudno określić, czy są importami i skąd je sprowadzono, mają bowiem formy typowe dla tego rodzaju wyrobów na różnych terenach i dla szerokiego przedziału chronologicznego od XVI do XVIII wieku (Olczak 1984, s. 138; Roeske 1986, s. 31). Aptekarze polscy natomiast aż do końca XVII wieku raczej nie posługiwali się naczyniami szklanymi, chociaż były im znane. Bardzo licznie zachowane inwentarze aptek polskich z XVI i XVII wieku wymieniają drobiazgowo sprzęt apteczny, wśród którego brak szklanych opakowań. Takiego datowania nie można wykluczyć, ale prawdopodobniejsze jest że są to zabytki późniejsze. W każdym razie o rodzimej produkcji tych naczyń można mówić dopiero od końca XVII wieku (Wyrobisz 1968, s. 158). Być może wśród okazów z ulicy Tokarskiej, zaliczonych do tej kategorii, znalazły się też naczynia o przeznaczeniu kosmetycznym, na przykład średnich rozmiarów buteleczka ozdobiona głębokim żebrowaniem.

Oprócz zastawy stołowej, w miastach mamy do czynienia ze szkłem okiennym. Szyby są słabym wyznacznikiem chronologicznym. Przyjmuje się, że w średniowieczu stosowano szyby okrągłe, tzw. gomółki, natomiast w czasach nowożytnych szkło płaskie, tafłowe co nie wyklucza ich współwystępowania w tym samym czasie. Znaleziska szyb datowane na XIV i XV wiek są rzadkie. Sporadyczność ich występowania wynika z faktu, że w XV wieku tylko nieliczne okna były przeszkłone, a i te tylko w górnych kwaterach (Markiewicz 1995, s. 78). Dopiero w XVI wieku wypełniano je szkłem na



Ryc. 9. Gdańsk, ulica Tokarska 21–25. Butelki (fot. T. Górzyński)

Fig. 9. Gdańsk, Tokarska Street 21–25. Bottles (photo by T. Górzyński)



Ryc. 10. Gdańsk, ulica Tokarska 21–25. Szkło apteczne (fot. T. Górzyński)

Fig. 10. Gdańsk, Tokarska Street 21–25. Pharmacy glass (photo by T. Górzyński)

całej wysokości, a obok gomółek pojawiły się szyby rombowe i prostokątne, łączone często w różne kompozycje dekoracyjne. W opisywanej kolekcji mamy fragmenty XV-, XVI-wiecznych gomółek i kącików wypełniających przestrzenie pomiędzy tymi okrągłymi szybkami, jak również późniejszych szyb





Ryc. 11. Gdańsk, ulica Tokarska 21–25. Butelka kosmetyczna? (fot. T. Górzyński)

Fig. 11. Gdańsk, Tokarska Street 21–25. Cosmetic bottle? (photo by T. Górzyński)



Ryc. 12. Gdańsk, ulica Tokarska 21–25. Fragmenty szyb (fot. T. Górzyński)

Fig. 12. Gdańsk, Tokarska Street 21–25. Fragments of window panes (photo by T. Górzyński)



taflowych o różnie opracowanych, w celu osadzenia ich w ołowianych teownikach, krawędziach. Wyraźnie widoczne są też ślady po tych oprawach (ryc. 12).

Wyroby szklane odkryte na stanowisku przy ulicy Tokarskiej wskazują na ściśle ich powiązanie ze środkowoeuropejską i zaalpejską tradycją szklarską. Szczególnie czytelne są poprzez nie związki gospodarcze i handlowe Gdańska z rejonami południowych i środkowych Niemiec, Czechami, Śląskiem i Niderlandami, ale również, co prawda pośrednio, kontakty z Italią (Gołębiewski 1988, s. 445–446). Przedmioty te stanowią też dowód na to, że, mimo z pewnością znacznej ich ceny, ludność Gdańska, nawet ta mniej zamożna, zaopatrywała się w atrakcyjne i modne w danych okresach przedmioty, co świadczy o wysokiej pozycji Gdańska jako centrum handlowego i kulturalnego. Oczywiście nie możemy wykluczyć, że interesujące nas posesje od XIV wieku zamieszkiwali zamożniejsi przedstawiciele skrzyniarzy albo innych rzemieślników związanych ze stoczną (Bogucka 1962, s. 267, przypis 20).

Odkrycia z ulicy Tokarskiej skłaniają do przypuszczenia, że sytuacja materialna społeczeństwa gdańskiego mogła być lepsza niż wynika to ze źródeł pisanych, a opinie o niej mogą ulec weryfikacji na podstawie poszerzającej się, dzięki ciągle prowadzonym na terenie miasta badaniom archeologicznym, bazie źródłowej.

#### LITERATURA

##### Wykaz skrótów

AUNC – Acta Universitatis Nicolai Copernici, Toruń

Bogucka M.

1962 *Gdańsk jako ośrodek produkcyjny w XIV–XVII wieku*, Warszawa.

Bogucka M., Samsonowicz H.

1986 *Dzieje miast i mieszczaństwa w Polsce przedrozbiorowej*, Wrocław.

Cerutti C., Dorigano A.

1998 *Szkló XV–XX wieku*, Warszawa.

Ciepiela S.

1970 *Zabytki szklane ze stanowiska archeologicznego przy kościele św. Anny w Warszawie*, Studia z dziejów rzemiosła i przemysłu, t. 9, 140–171.

1977 *Szkló osiemnastowieczne starej Warszawy*, Warszawa.

Ciepiela-Kubalska S.

1991 *Stan badań nad późnośredniowiecznym i nowożytnym szkłem użytkowym w Polsce (2 połowa XIII–XVII w.)*, AUNC, Archeologia 18, s. 173–189.

- Drahotová O.  
1984 *Szkło europejskie*, Warszawa.
- Frýda F.  
1991 *Typologie středověkého skla v Čechách od 13. do 15./16. století*, AUNC, Archeologia 18, s. 235–262.
- Gołębiewski A.  
1988 *Puchary szklane typu Römer z terenu Polski północnej*, Kwartalnik Historii Kultury Materialnej, R. 36, nr 3, s. 433–448.  
1992 *Ornamentyka późnośredniowiecznych i nowożytnych naczyń szklanych (analiza zabytków archeologicznych z Elbląga i Torunia)*, Kwartalnik Historii Kultury Materialnej, R. 40, nr 4, s. 469–491.  
1997 *Importy naczyń szklanych na Starym Mieście w Elblągu w średniowieczu i okresie nowożytnym*, [w:] *Archeologia Elbingensis*, t. 2, red. G. Nawrońska, J. Mandecki, Elbląg–Gdańsk, s. 37–49.  
1998 *Użytkowanie naczyń szklanych w średniowiecznych miastach Pomorza i Prus*, AUNC, Archeologia 7, s. 213–229.  
2005 *Szkła w stylu weneckim w nowożytnym materiale archeologicznym ze Starego Miasta w Elblągu*, AUNC, Archeologia 29, s. 161–188.
- Krawczyk M., Romiński W.  
1999 *Wyroby szklane z XIII–XVIII w. z badań archeologicznych w Nysie*, Silesia Antiqua, t. 40, s. 132–159.
- Markiewicz M.  
1989 *Szklanice fletowate z XIV/XV–XVIII w. odkryte na zamku w Kole (woj. konińskie)*, AUNC, Archeologia 14, s. 13–25.  
1995 *Oszklenia okienne w ikonografii flamandzkiej i niderlandzkiej od XV do XVII wieku*, AUNC, Archeologia 22, s. 77–86.  
2012 *Wyroby ze szkła*, [w:] *Zamek w Grudziądzu w świetle badań archeologiczno-architektonicznych. Studia i materiały*, red. M. Wiewióra, Toruń, s. 292–299.  
2017 *Nowożytne wyroby szklane ze stanowiska „Teatr Szekspirowski” przy ul. Podwale Przedmiejskie w Gdańsku*, *Szkło i Ceramika*, nr 2, s. 13–16.
- Olczak J.  
1984 *Archeologia w badaniach nad średniowiecznym i nowożytnym hutnictwem szkła w Polsce*, AUNC, Archeologia 10, s. 51–64.  
2004 *Nowożytny Kuttrolf z Gniewu, woj. pomorskie*, [w:] *Archeologia et historia urbana*, red. R. Czaja i in., Elbląg, 475–481.
- Polak A.  
1981 *Szkło i jego historia*, Warszawa.
- Rademacher F.  
1933 *Die deutschen Gläser des Mittelalters*, Berlin.

- Roeske W.  
1986 *Zabytkowe szkło apteczne w Muzeum Farmacji Akademii Medycznej w Krakowie*, Kraków.
- Rubnikowicz M.  
1995 *Badania nad późnośredniowiecznym i nowożytnym hutnictwem szkła na Pomorzu Gdańskim*, AUNC, Archeologia 22, s. 51–64.
- Rzepińska M.  
1979 *Siedem wieków malarstwa europejskiego*, Wrocław.
- Stąporek M.  
2010 Teren pomiędzy ul. Tokarską a Długim Pobrzeżem. Kwerenda archiwalna dla celów przyszłych badań archeologicznych, maszynopis w archiwum Muzeum Archeologicznego w Gdańsku, Gdańsk.
- Wąsowicz T.  
1967 *Legenda śląska*, Wrocław.
- Wyrobisz A.  
1968 *Szkło w Polsce od XIV do XVII wieku*, Wrocław.

## LATE MEDIEVAL AND POST-MEDIEVAL GLASSWARE FROM THE SITE AT TOKARSKA STREET IN GDAŃSK

### *Summary*

The article presents selected forms of glass products found in cesspits located at the back of the plot at Tokarska Street 21–25 in Gdańsk. The vast majority of them are imports, indicating economic relations of Gdańsk with the regions of southern and central Germany, Bohemia, Silesia, the Netherlands and indirectly with Italy. The artefacts dated to the 14<sup>th</sup> to 18<sup>th</sup> centuries evidence the fact that despite their high price, the inhabitants of Gdańsk, even the less prosperous ones, to which belonged box producers living at Tokarska Street, supplied themselves with attractive and fashionable products in given periods. However, it cannot be ruled out that the plots in question since the 14<sup>th</sup> century were inhabited by wealthier representatives of box manufacturers or other crafts related to the shipyard.

Adres do korespondencji:

*Małgorzata Markiewicz  
Instytut Archeologii  
Uniwersytet Mikołaja Kopernika w Toruniu  
Szosa Bydgoska 44/48, 87–100 Toruń  
gomar@umk.pl*

