

*Institut Archeologii
Uniwersytet Mikołaja Kopernika
w Toruniu*

MARCIN WEINKAUF

**„Wyspa Kozłów” – domniemane miejsce kultu na Jeziorze Wielkim
w Gorzycku Starym, gm. Międzychód (stanowisko 4)**

**‘Wyspa Kozłów’ – the alleged place of worship on the Lake Wielkie
in Gorzycko Stare, Międzychód commune (site 4)**

Zarys treści. W artykule przedstawiono wyniki badań inwazyjnych (archeologicznych) i nieinwazyjnych przeprowadzonych na stanowisku 4 w Gorzycku Starym w 2016 roku. W latach 60. XIX wieku natrafiono tam na drewniane elementy będące relikdami domniemanej osady nawodnej, wzniesionej wokół wyspy. Analogii do pozostałości drewnianych konstrukcji w sąsiedztwie wyspy można doszukiwać się w *crannogach* – sztucznych wyspach użytkowanych w średniowieczu zwłaszcza na terenie Irlandii i Szkocji.

Słowa kluczowe: wczesne średniowiecze, badania nieinwazyjne, wyspy, konstrukcje drewniane, *crannogs*.

Uwagi wstępne

W 2014 roku w Instytucie Archeologii Uniwersytetu Mikołaja Kopernika w Toruniu rozpoczęto realizację projektu finansowanego przez Narodowy Program Rozwoju Humanistyki pt. „Człowiek na pograniczu – systemy komunikacji interregionalnej i ich infrastruktura transferowa w północno-zachodniej części Niżu Polskiego we wczesnym średniowieczu. Pomorze, ziemia lubuska i chełmińska, wschodnia Wielkopolska i Kujawy”¹. Jego głównym celem było odtworzenie wzorca organizacji przestrzeni miejsc centralnych na obszarach pogranicza *Civitas Schinesghe*, jak również inwentaryzacja pozostałości wodnych urządzeń

¹ Niniejszy artykuł powstał w ramach cytowanego projektu.

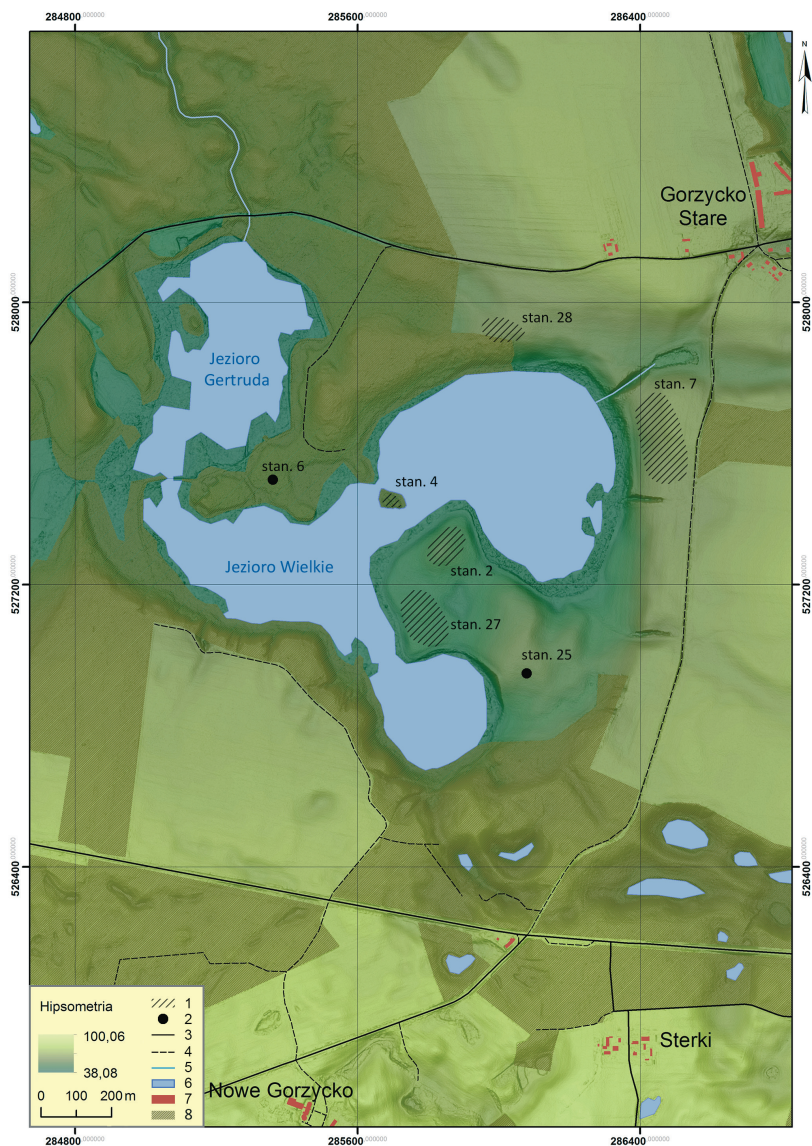
komunikacyjnych (mosty, bariery nawigacyjne, pomosty, przewłoki itp.) i środków transportu lądowego i wodnego.

Jednym z zadań tego wieloaspektowego projektu była weryfikacja genezy i funkcji wczesnośredniowiecznego zespołu osadniczego w Gorzycku Starym, a zwłaszcza centralnego punktu tej struktury – osady usytuowanej na wyspie Jeziora Wielkiego (stanowisko 4), zwanej potocznie „Wyspą Kozłów”, mieszczącej się na pograniczu północno-zachodniej Wielkopolski. W latach 60. XIX wieku natrafiono tam na drewniane elementy, stanowiące pozostałości domniemanej – jak wówczas przypuszczano – osady nawodnej (*Verhandlungen* 1872, s. 175–177, 277; 1880, s. 161–162; *Słownik* 1881, s. 734; Munro 1890, s. 323; Kostrzewski 1961, s. 173; Kostrzewska 1965, s. 248; Jasnosz 1970, s. 220). Niewielkie wyspy i wznoszone w ich sąsiedztwie konstrukcje drewniane, w tym mosty łączące je z brzegiem akwenu, charakteryzują się dużym podobieństwem do *crannogs* – sztucznych wysp użytkowanych zwłaszcza na terenie Irlandii i Szkocji, w pradziejach i średniowieczu (Chudziak, Kaźmierczak, Niegowski 2016, s. 19).

Ze względu na zachowane relikty traktu komunikacyjnego – przeprawy mostowej i pomostów okalających pierwotnie dawną linię brzegową wyspy, badania w tej strefie jeziora miały również charakter nieinwazyjny. Ponadto, czynnikiem decydującym o podjęciu w tym miejscu wielokierunkowych prac terenowych były niekorzystne wahania poziomu lustra wody oraz stopniowa eutrofizacja akwenu. Pożądana stała się w tym momencie pełna inwentaryzacja, prowadzona przy użyciu nowoczesnych metod nieinwazyjnych (geodezyjnych i geofizycznych).

Położenie i opis obiektu

Opisywane stanowisko położone jest na wyspie znajdującej się w centralnej części wąskiego, około 160-metrowej szerokości przesmyku na Jeziorze Wielkim, około 1,3 km w prostej linii na południowy zachód od centrum miejscowości Gorzycko Stare (*Gorzyca Stara, Gorzyca Wielka, Altgörtzig, Görtzig*; ryc. 1). Wyspa ma owalny kształt o wymiarach około 73 × 53 m, zajmuje powierzchnię około 30 arów, jest wypiętrzona 2 m ponad poziom obecnego lustra wody (43,25 m n.p.m.; ryc. 2). Charakteryzują ją łagodnie uformowane zbocza oraz płasko ścięty wierzchołek, mający zapewne antropogeniczne podłoże. Wzdłuż krawędzi wyspy widoczne jest niewielkie zakłębienie terenowe, które okala jej centralne wyniesienie. Niecodziennym elementem krajobrazu jest około 5-metrowej szerokości przekop wzdłuż osi północny zachód–południowy wschód, który wykonano w latach 30. XX wieku, zapewne w celu wzniesienia grobli komunikacyjnej. Jej pozostałości widoczne są również przy północnej krawędzi okazałego półwyspu wcinającego się mocno od południowo-wschodniej strony w nieckę jeziora (Jasnosz 1970, s. 220).



Ryc. 1. Gorzycko Stare, pow. Międzychód. Lokalizacja wysp na mapie topograficznej. Legenda: 1 – osada, 2 – osada lub domniemana osada, 3 – drogi, 4 – drogi gruntowe, 5 – ciek, 6 – wody powierzchniowe, 7 – zabudowania, 8 – obszary leśne (rys. M. Skrzatek, oprac. W. Ochotny)

Fig.1. Gorzycko Stare, Międzychód district. Location of islands on a topographic map. Legend: 1 – settlement, 2 – settlement or presumed settlement, 3 – roads, 4 – unsurfaced roads, 5 – watercourses, 6 – surface water, 7 – buildings, 8 – forest areas (drawing by M. Skrzatek, edited by W. Ochotny)



Ryc. 2. Gorzycko Stare, pow. Międzychód. Widok od północnego zachodu na wyspę i nieckę Jeziora Wielkiego (fot. R. Kaźmierczak)

Fig. 2. Gorzycko Stare, Międzychód district. View from the northwest of the island and the basin of the Lake Wielkie (photo by R. Kaźmierczak)

Lądowe prace archeologiczne

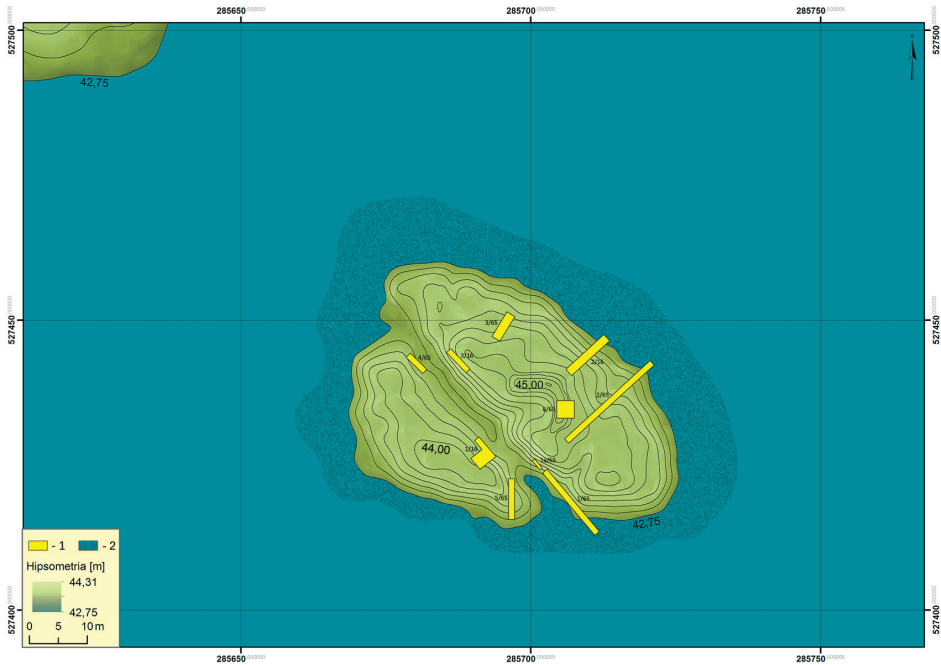
Pierwsze wzmianki o obiekcie pochodzą z lat 60. XIX wieku, kiedy na skutek osuszenia okolicznych łąk doprowadzono do obniżenia poziomu wody, w wyniku czego w ramach trójczłonowego zbiornika powstały trzy osobne: Jezioro Młyńskie, jezioro Blenka i jezioro Byczy Skok (Jasnosz 1970, s. 220). Z tego okresu pochodzą pierwsze wzmianki autorstwa Otto Witta, dotyczące wyspy w Gorzycku Starym (Hensel 1953, s. 111–112). Obniżenie poziomu wody w jeziorze skutkowało odsłonięciem w najbliższym otoczeniu wyspy (dookoła?) konstrukcji drewnianych – rzędów pali w nieregularnym układzie, które zinterpretowano wówczas jako pozostałości osady palowej (*Verhandlungen* 1872, s. 175–177, 277; 1880, s. 161–162; *Słownik* 1881, s. 734; Kostrzewski 1961, s. 173; Kostrzewska 1965, s. 248; Jasnosz 1970, s. 220). Stosunkowo silnie zmuszane pale miały grubość 0,20–0,25 m i były wbite na kilka centymetrów w wapienno-marglowe dno niecki jeziornej. W miejscach ich występowania dokonano niewielkich odkrywek. Wierzchnią warstwę stanowił w nich poziom humusowej ziemi zawierającej resztki szlamu i trzciny o miąższości 0,3–0,6 m, poniżej zarejestrowano poziom o miąższości 0,30–0,45 m z dużą ilością materii organicznej oraz fragmenty naczyń ceramicznych, kości zwierzęce i żelazną siekierkę (*Verhandlungen* 1880, s. 161–162).

W 1965 roku Stanisław Jasnosz przeprowadził pierwsze badania wykopaliskowe² uwzględniające archiwalne odkrycia drewnianych konstrukcji w przybrzeżnej części wyspy. W ich wyniku odsłonięto kolejne drewniane pale, wyłącznie od wschodniej strony wyspy, na odcinku między wyspą a lądem (Jasnosz 1970, s. 221). Zapewne część z nich została usunięta w trakcie przekopu przez wyspę, wykonanego w okresie międzywojennym, część zaś mogła ulec samoistnemu zniszczeniu. Zdaniem autora badań pale mogły stanowić pozostałości drewnianych konstrukcji młyna(?), którego tradycja przetrwała w nazwie jeziora lub też późniejszych rybackich szop nawodnych do suszenia sieci (Jasnosz 1970, s. 221). Ich związek z wczesnośredniowiecznym osadnictwem stwierdzonym na wyspie i pobliskiej osadzie (stanowisko 2) wydaje się możliwy, jednak trudny w tym momencie do uzasadnienia.

Kolejny etap prac w latach 60. XX wieku związany był z infrastrukturą wyspy (stanowisko 4), jej datowaniem i określeniem funkcji. W 1967 roku S. Jasnosz przeprowadził eksplorację sześciu wykopów sondażowych o łącznej powierzchni około 61 m² (ryc. 3; Jasnosz 1970, s. 218–230). Pierwszy z nich, wytyczony wzdłuż północno-wschodniej krawędzi przekopu (wykopy 1 i 1a), składał się z dwóch odcinków. Kolejny (wykop 4) znajdował się wzdłuż południowo-zachodniej ściany przekopu, w miejscu widocznego na powierzchni obniżenia. Prostopadle do wykopu 1 założono wykop 2, który swoim zasięgiem objął strefę od środka majdanu po północno-wschodnią krawędź wyspy. W północnej części wyspy, w miejscu widocznego obniżenia terenowego zlokalizowano wykop 3. Po przeciwległej stronie wyspy w miejscu, w którym zakłębienie terenowe przebiegało najbliżej ówczesnego brzegu wyspy, wyznaczono wykop 5. Ostatni (wykop 6) założono w celu sprawdzenia sytuacji stratygraficznej wewnątrz majdanu.

Ponowne badania archeologiczne na stanowisku 4 w Gorzycku podjęto dopiero w 2016 roku, w ramach wspomnianego projektu NPRH. Prace skoncentrowano wokół badań podwodnych o charakterze nieinwazyjnym oraz działań na lądzie z zastosowaniem tradycyjnych metod eksploracyjnych. Umiejscowienie wykopów na lądzie uzależnione było w dużym stopniu od topografii terenu, charakteru odsłanianych nawarstwień kulturowych i występującego drzewostanu. Dwa wytyczono w zachodniej części wyspy: wzdłuż południowej ściany nowożytnego przekopu (wykop 1/16) oraz wzdłuż północnej ściany tego przekopu (wykop 3/16). Oba usytuowano w taki sposób, że jedna krawędź każdego z nich była styczna do osuwiska przekopu. Wykop 1/16, w celu pełniejszego rozpoznania rysujących się w nim struktur osadniczych, poszerzono w kierunku południowo-zachodnim. Ostatni wykop (2/16) założono w północno-wschodniej części wyspy, na lekkim skłonie, jego dolna krawędź znajdowała się na poziomie lustra wody. Łączna powierzchnia przebadana w 2016 roku wynosiła około 30 m².

² Prace terenowe odbyły się przy okazji projektu związanego z podniesieniem poziomu wody w obecnym Jeziorze Wielkim, realizowanego przez zespół Michała Iwaszkiewicza z Katedry Rybactwa Wyższej Szkoły Rolniczej w Poznaniu.



Ryc. 3. Gorzycko Stare, pow. Międzychód. Plan sytuacyjno-wysokościowy wyspy z zaznaczonymi wykopami badawczymi z 1967 i 2016 roku, wykonany na podstawie pomiarów ALS. Legenda: 1 – wykopy, 2 – zasięg roślinności szuwarowej (rys. M. Skrzatek, oprac. W. Ochotny)

Fig. 3. Gorzycko Stare, Międzychód district. Situation-altitude plan of the island with research trenches from 1967 and 2016 marked, based on ALS measurements. Legend: 1 – trenches, 2 – rush vegetation range (drawing by M. Skrzatek, edited by W. Ochotny)

Na podstawie analizy stratygrafii kulturowej można wyróżnić dwie fazy użytkowania obecnej wyspy we wczesnym średniowieczu. Z młodszą należy wiązać warstwę 2, występującą w różnej intensywności na całej powierzchni stanowiska. Starszemu horyzontowi odpowiada dołek postłupowy (obiekt 2) zarejestrowany w wykopie 1 oraz dwa przegłębienia w wykopach 1 (obiekt 1) i 2 (obiekt 3), które nawiązują do odkrytych w 1967 roku reliktyw dookólnego rowu, ciągnącego się równoległe do krawędzi wyspy, okalając w ten sposób jej wyniesienie. Strukturę obu obiektów tworzyły warstwy zalegające nieckowato, niekiedy zawierające niewielkie przegłębienie w dnie jamy (obiekt 1). W spągu obiektów zalegały pojedyncze fragmenty węgla drzewnych i spalenizna (obiekt 1/warstwa III) bądź materia organiczna w postaci pojedynczych, zbutwiałych fragmentów drewna oraz znacznych ilości zbitej kory (obiekt 3/warstwa IV). Analogiczną sytuację odnotowano w 1967 roku, wówczas na dnie rowu zalegała zbita warstwa zbutwiałego

drewna, w postaci kawałków brzozy i jesionu (Jasnosz 1970). Szerokość rowu (obiekty 1 i 3) w części stropowej wynosiła od 2 m do 2,6 m. Poniżej rowu zalegał calec w postaci ciemnoszaro-oliwkowo-żółtego piasku gliniastego.

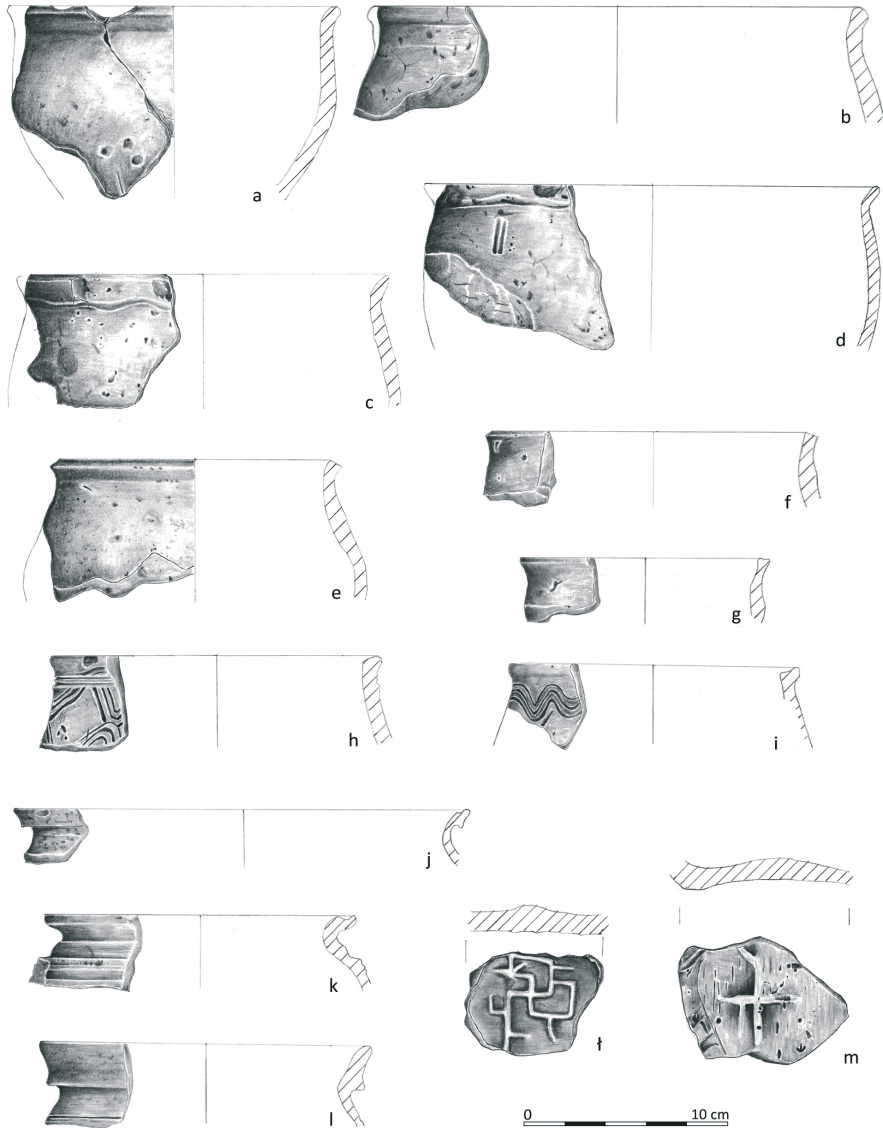
Datowanie

W trakcie eksploracji nawarstwień kulturowych w 2016 roku we wszystkich poziomach stratygraficznych, poza fragmentami naczyń częściowo obtaczanych, reprezentowanych przez rodziny typów A–B/Sukow–Dziedzice, C/Feldberg lub typu D/Menkendorf, znaleziono ułamki egzemplarzy całkowicie obtaczanych, między innymi typu J/Teterow (ryc. 4). Stosunkowo często odnotowano też naczynia typu D/Menkendorf, których największe natężenie zarejestrowano w zespołach z X wieku (Schuldt 1956, s. 14–15; Łosiński 1972, s. 86–87). Na Pomorzu współwystępują one z pojedynczymi naczyniami grupy C/Feldberg, datowanymi na VII do początku IX wieku (Cnotliwy, Łosiński 1983, s. 232; Łosiński, Rogosz. 1983, s. 203–205). Ponadto wyróżniono pojedyncze egzemplarze typu A–B/Sukow–Dziedzice, najliczniej występujące w materiałach datowanych na VII–1. połowę VIII wieku (Łosiński 1972, s. 49). Weryfikując dotychczasowe datowanie osady nie można pominąć materiałów całkowicie obtaczanych, których nie stwierdzono w zespole z 1967 roku. Pozyskane w 2016 roku fragmenty takich naczyń należą do form charakterystycznych dla drugiej połowy XI–połowy XII wieku (Schuldt 1956, s. 36–40). Stanowią one podstawowy składnik XI–XII-wiecznych zespołów ceramicznych ze Szczecina (Łosiński, Rogosz 1986, s. 16).

W trakcie badań w 2016 roku, w przeciwieństwie do 1967 roku, nie stwierdzono jednostek stratygraficznych zawierających wyłącznie materiał ręcznie lepiony, częściowo obtaczany. Istotnym elementem w ustalaniu datowania osady był dookólny rów (obiekty 1/16 i 3/16), uchwycony również we wszystkich wykopach z lat 60. XX wieku. Z ostatnich analiz wynika, że i w jego zasypisku znajdował się przemieszany materiał ceramiczny. W stropie zarejestrowano warstwę osadniczą zawierającą materiał częściowo i całkowicie obtaczany, a także późnośredniowieczny i nowożytny. Zespół ten, na podstawie makroskopowego oglądu, należy łączyć z trzecią fazą garncarstwa późnośredniowiecznego, czyli drugą połową XV–XV/XVI wieku (Poliński 2001, s. 20–21). Nieliczne egzemplarze niewątpliwie pochodzą z okresu wczesnonowożytnego (XVI–połowa XVII wieku; Kajzer 1994, s. 13).

Na podstawie powyższych danych można założyć, że początki zasiedlenia wyspy w Gorzycku Starym³ przypadają na VIII–IX wiek; wówczas mógł powstać dookólny rów-fosa. Kolejny etap użytkowania tego miejsca związany był zapewne z przeobrażeniem wyspy, które miało miejsce około XI–XII wieku.

³ Najstarsze ślady osadnictwa na wyspie (stanowisko 4) należy łączyć z wczesną epoką żelaza (kultura pomorska).



Ryc. 4. Gorzycko Stare, pow. Międzychód. Fragmenty wczesnośredniowiecznych naczyń ceramicznych z badań w 2016 roku: a–d, f, g, j – warstwa 2; e – warstwa 1; h – humus; i – obiekt 1, warstwa I; k, m – obiekt 1, warstwa II; j–l – z powierzchni (rys. B. Kowalewska)

Fig. 4. Gorzycko Stare, Międzychód district. Fragments of early medieval pottery vessels from research in 2016: a–d, f, g, j – layer 2; e – layer 1; h – humus; i – feature 1, layer I; k, m – feature 1, layer II; j–l – from the surface (drawing by B. Kowalewska)

Trudno stwierdzić, jaką funkcję mogło ono wówczas pełnić. Być może w tym czasie zostało zasypane zagłębienie okalające wyniesienie wyspy. Ostatni etap penetracji osadniczej związany był z okresem późnośredniowiecznym (XIV–XV/XVI wiek); dokumentują go między innymi militaria odkryte w stropie obiektu 1/16 – grot, pobocznicą wędzidła oraz fragment brody topora.

Podwodne prace nieinwazyjne

W trakcie podwodnych prac nieinwazyjnych na wybranych stanowiskach (między innymi Chycina, stanowisko 19; Lubniewice, stanowiska 9, 10; Nowy Dworek, stanowisko 27; Parsęcko, stanowisko 2; Żółte, stanowisko 33), stosowano pełen widok sonarowy reliktyw konstrukcji drewnianych występujących czy to na osi przeprawy mostowej, czy w miejscu dookólnych pomostów występujących w bezpośrednim sąsiedztwie wysp (*The Island in Żółte* 2014; Chudziak, Kaźmierczak, Niegowski 2016; Kaźmierczak 2020). Dodatkowo wykonano pomiary anteną ATX 1230. Zakończeniem tego etapu badań było wytyczanie wykopów podwodnych. Istniało duże prawdopodobieństwo, że z uwagi na panujące w środowisku wodnym warunki beztlenowe, dobrze zachowały się drewniane elementy konstrukcyjne w strefie przybrzeżnej wyspy.

Niestety, nie udało się zastosować wszystkich metod nieinwazyjnych powszechnie wykorzystywanych na innych stanowiskach. Kluczowym czynnikiem, który uniemożliwił efektywne zastosowanie metody sonarowej⁴ był między innymi otaczający wyspę pas, miejscami ponad 10-metrowej szerokości, gęstej roślinności szuwarowej, pokrywającej część domniemanego stanowiska podwodnego. Porastał on także północno-zachodnią linię brzegową jeziora, wchodząc w głąb akwenu, pokrywał również większą część wąskiego przesmyku między wyspą a brzegiem. Na pozostałej części stanowiska występowała gęsta roślinność zakorzeniona o liściach zanurzonych.

W takich okolicznościach prace nieinwazyjne zawężono do penetracji powierzchniowej obejmującej wyłącznie strefę w bezpośrednim sąsiedztwie wyspy (pas szerokości 5–10 m). Metoda polegała na systematycznym, kilkukrotnym przejściu wokół wyspy (powierzchnia około 40 arów) i sprawdzeniu występowania ewentualnych elementów. W trakcie penetracji posługiwano się też urządzeniami wykorzystującymi indukcję elektromagnetyczną do wykrywania metalu. Również i w tym przypadku nie natrafiono na trwałe elementy przestrzeni reliktyw bądź ruchomy materiał źródłowy. Niewykluczone jednak, że ewentualne struktury

⁴ W pierwszej kolejności posłużono się sonarem holowanym (model DF4125) firmy EdgeTech, bazującym na emisji sygnału hydroakustycznego typu CHIRP na częstotliwości 1600 kHz i zakresach 12,5 m oraz 25 m. W kolejnym etapie do inwentaryzacji reliktyw konstrukcji drewnianych planowano wykorzystać sonar opuszczany MS1000 firmy Kongsberg-Mesotech, pracujący na częstotliwości sygnału hydroakustycznego o wartości 675 kHz.

mogły zalegać w obrębie namuliska dennego, jednak ze względu na jego głębokość oraz roślinność dotarcie do nich było znacznie utrudnione.

Zaplecze osadnicze

W trakcie badań archeologicznych prowadzonych wokół Jeziora Wielkiego zarejestrowano pozostałości osadnictwa z fazy plemienną wczesnego średniowiecza. Na okazałym półwyspie (wzgórze o lokalnej nazwie *Weberka*), mieszczącym się na południowy wschód od wyspy odkryto rozległą osadę otwartą (Gorzycko, stanowisko 2/86). Na podstawie pochodzącego z tego miejsca materiału źródłowego datowano ją na VIII wiek (Jasnosz 1970, s. 219–220). U nasady półwyspu, w niewielkiej odległości od stanowiska 2, w trakcie badań prowadzonych w 1987 roku, Ewa Stelmachowska zlokalizowała kolejne dwa stanowiska (Gorzycko, stanowisko 25/83 – ślad osadnictwa; Gorzycko, stanowisko 27/85 – osada). Na niewielkiej terasie, mieszczącej się po wschodniej stronie jeziora, potwierdzona została już w 1963 roku osada wczesnośredniowieczna (Gorzycko, stanowisko 7/78; Jasnosz 1970, s. 219–220). W 1987 roku w północnej partii jeziora natrafiono na kolejną osadę otwartą (Gorzycko, stanowisko 28/91). Ślady osadnictwa z okresu wczesnośredniowiecznego zaobserwowano również na małym półwyspie między jeziorami Wielkim a Gertruda. Prawdopodobnie znajdowała się tam niewielka osada rybaków lub smolarzy (Gorzycko, stanowisko 6/88; Jasnosz 1970, s. 220). Głównym elementem krajobrazu kulturowego wokół miejscowości Gorzycko Stare było grodzisko stożkowate („Zbójcka Góra”, stanowisko 1/74), datowane dotychczas na młodsze fazy wczesnego średniowiecza (faza E; Hensel 1950).

Wnioski

Jednym z czynników decydujących o umieszczeniu obiektu we wspomnianym wyżej projekcie była jego forma terenowa, która nawiązywała do występujących we wczesnym średniowieczu, głównie na terenie Irlandii i Szkocji, sztucznych wysp (ang. *crannogs*), będących ważnymi ogniwami tamtejszej struktury przestrzennej osadnictwa. Miejsca te, sytuowane w bezpośrednim sąsiedztwie grodów pełniły funkcje społeczno-kulturowe, związane przede wszystkim z wymianą i kultem (Chudziak 2018, s. 204). Kolejnym elementem decydującym o podjęciu prac na stanowisku w Gorzycku Starym było położenie obiektu w obrębie przestrzeni osadniczej lokalnej wspólnoty terytorialnej, waloryzowanej w aspekcie mityczno-sakralnym, będącej również istotnym punktem w infrastrukturze komunikacji ponadregionalnej – na pograniczu wielkopolsko-lubuskim (Schwartz 1880, s. 15;

Kowalenko 1938, s. 211; Hensel 1953, s. 111; Kurnatowska, Łosińska 1996, s. 169; Chudziak, Kaźmierczak 2017, s. 331).

Wyspa mieściła się w wąskim przesmyku między, zapewne wówczas trzema jeziorami, w strefie otoczonej we wczesnym średniowieczu gęstymi lasami. Położenie obiektu w miejscu trudno dostępnym dla niepożądanych przybyszów, zarazem spokojnym i bezpiecznym dla lokalnej społeczności, nadawało się doskonale do praktykowania przez mieszkańców okolicznych osad obrzędów religijnych. Ponadto jego układ przestrzenny, brak śladów zabudowy i intensywnej warstwy kulturowej związanej z tym horyzontem czasowym, pozwalają dopatrywać się tutaj dominacji funkcji symbolicznych nad utylitarnymi.

Zapewne w VIII–IX wieku centralna część wyspy została otoczona rowem-fosą, widoczną w postaci niewielkich zagłębień w terenie. Odslonięty w bezpośrednim sąsiedztwie rowu dołek posłupowy (obiekt 2) oraz udokumentowane na jego dnie elementy bliżej nieokreślonych konstrukcji drewnianych w postaci resztek zbutwiałego drewna oraz niewielkie skupiska kamieni, pierwotnie znajdujących się przy wewnętrznej krawędzi fosy stanowiły zapewne pozostałości płotu palisadowego otaczającego centralny majdan. Na obrzeżach wyspy nie stwierdzono śladów jakichkolwiek umocnień ziemnych lub drewniano-ziemnych. Z tym okresem łączyć można również domniemane elementy drewnianych konstrukcji, stanowiących pozostałości pomostów wodno-komunikacyjnych (pomosty gospodarcze?), okalających wyspę bądź, mimo nieuporządkowanego ich układu, reliktyw przeprawy mostowej. Niestety, w wyniku niesprzyjających warunków środowiskowych podczas badań nie udało się potwierdzić informacji zamieszczonych w literaturze. Być może, część ze wzmiankowanych konstrukcji drewnianych została wcześniej wyciągnięta w celu oczyszczenia toni w ramach planowej gospodarki rybnej bądź uległy one całkowitemu zniszczeniu.

Literatura

- Chudziak W., 2018, *Omnes viae Albam ducunt. Z badań nad pograniczem pomorsko-wielkopolskim we wczesnym średniowieczu*, *Slavia Antiqua*, t. 59, s. 195–220.
- Chudziak W., Kaźmierczak R., 2017, *Wyspa w Żółtym na Jeziorze Zarańskim w okresie wczesnego średniowiecza – „brama” do Pomorza Zachodniego*, [w:] *Pradoliny pomorskich rzek: kontakty kulturowe i handlowe społeczeństw w pradziejach i wczesnym średniowieczu*, red. M. Fudziński, W. Świętosławski, W. Chudziak, Gdańsk, s. 327–340.
- Chudziak W., Kaźmierczak R., Niegowski J., 2016, *Podwodne dziedzictwo archeologiczne Polski*, Toruń.
- Cnotliwy E., Łosiński W., 1983, *Chronologia absolutna*, [w:] *Szczecin we wczesnym średniowieczu. Wzgórze zamkowe*, red. E. Cnotliwy, L. Leciejewicz, W. Łosiński, Wrocław, s. 230–244.

- The Island in Żółte*, 2014, *The Island in Żółte on Lake Żarańskie. Early Medieval gateway into West Pomerania*, red. W. Chudziak, R. Kaźmierczak, Toruń.
- Hensel W., 1950, *Studia i materiały do osadnictwa wielkopolski wczesnohistorycznej*, t. 1, Poznań.
- Hensel W., 1953, *Studia i materiały do osadnictwa wielkopolski wczesnohistorycznej*, t. 2, Poznań.
- Hilczarówna Z., 1967, *Dorzecze górnej i środkowej Obry od VI do początków XI wieku*, Wrocław.
- Jasnosz S., 1970, *Wczesnośredniowieczne miejsce kultowe w północno-zachodniej Wielkopolsce*, *Fontes Archaeologici Posnanienses*, t. 20, s. 218–230.
- Kajzer L., 1994, „Główne momenty” raz jeszcze. Uwagi o przemianach garncarstwa późnośredniowiecznego i nowożytnego w Polsce, [w:] *Garncarstwo i kaflarstwo na ziemiach polskich od późnego średniowiecza do czasów współczesnych. Materiały z konferencji – Rzeszów, 21–23.09.1993*, red. A. Gruszczyńska, A. Targońska, Rzeszów, s. 9–14.
- Kostrzewska M., 1965, *Wykaz nabytków Muzeum Archeologicznego w Poznaniu w latach 1961–1963*, *Fontes Archaeologici Posnanienses*, t. 16, s. 239–250.
- Kostrzewski J., 1961, *Budowle nawodne*, [w:] *Słownik starożytności słowiańskich. Encyklopedyczny zarys kultury Słowian od czasów najdawniejszych*, t. 1, red. W. Kowalenko, G. Labuda, T. Lehr-Splawiński, Wrocław, s. 173–174.
- Kowalenko W., 1938, *Grody i osadnictwo grodowe Wielkopolski wczesnohistorycznej (od VII do XII wieku)*, Poznań.
- Kurnatowska Z., Łosińska A., 1996, *Perspektywy badań nad wczesnym średniowieczem Ziemi Lubuskiej*, [w:] *Człowiek a środowisko w środkowym i dolnym Nadodrzu: badania nad osadnictwem pra- i wczesnodziejowym*, red. L. Leciejewicz, E. Gringmuth-Dallmer, *Spotkania Bytomskie 2*, Wrocław, s. 161–176.
- Łosiński W., 1972, *Początki wczesnośredniowiecznego osadnictwa grodowego w dorzeczu dolnej Parsęty VIII–X/XI w.*, Wrocław.
- Łosiński W., Rogosz R., 1983, *Zasady klasyfikacji i schemat taksonomiczny ceramiki*, [w:] *Szczecin we wczesnym średniowieczu. Wzgórze zamkowe*, red. E. Cnotliwy, L. Leciejewicz, W. Łosiński, Wrocław, s. 202–226.
- Łosiński W., Rogosz R., 1986, *Metody synchronizacji warstw kulturowych wczesnośredniowiecznych obiektów wielowarstwowych na podstawie analizy ceramiki ze Szczecina*, [w:] *Problemy chronologii ceramiki wczesnośredniowiecznej na Pomorzu Zachodnim. Studia i Materiały*, red. L. Krzyżanowski, Warszawa, s. 9–50.
- Munro R., 1890, *The lake dwellings of Europe. Being the rhind lectures in archaeology for 1888*, London.
- Poliński D., 2001, *Źródła archeologiczne do studiów nad późnośredniowiecznym osadnictwem wiejskim w ziemi chełmińskiej*, *Archeologia Historica Polona*, t. 11, Toruń.
- Schuldt E., 1956, *Die Slawische Keramik in Mecklemburg*, Berlin.
- Schwartz F. L. W., 1880, *Materialien zur prähistorischen Kartographie der Provinz Posen*, II Nachtrag, Posen.
- Słownik*, 1881, *Słownik geograficzny Królestwa Polskiego i innych krajów słowiańskich*, t. 2, red. F. Sulimirski, B. Chlebowski, W. Walewski, Warszawa, s. 734.

Verhandlungen, 1872, *Verhandlungen der Berliner Gessellschaft für Anthropologie, Ethnologie und Urgeschichte*, Zeitschrift für Ethnologie, t. 4, s. 1–296.

Verhandlungen, 1880, *Verhandlungen der Berliner Gessellschaft für Anthropologie, Ethnologie und Urgeschichte*, Zeitschrift für Ethnologie t. 12, s. 3–443.

‘WYSPA KOZŁÓW’ – THE ALLEGED PLACE OF WORSHIP
ON THE LAKE WIELKIE IN GORZYCKO STARE,
MIĘDZYCHÓD COMMUNE (SITE 4)

Keywords: early Middle Ages, non-invasive research,
islands, wooden structures, *crannogs*.

Summary

The main goal of the project ‘The Man in the Borderland – Interregional communication systems and their transfer infrastructure in the northwestern part of Polish Lowland in the early Middle Ages. Pomerania, Lubusz and Chełmno lands, eastern Greater Poland and Kuyavia’, was the reconstruction of the organization of the space of central places in the borderland areas of Civitas Schinesghe and inventory of the remains of water and land transport infrastructure.

One of the tasks was to verify the origins and function of the early medieval settlement complex in Gorzycko Stare, especially the settlement located on the Lake Wielkie’s island (site 4), colloquially known as the ‘Wyspa Kozłów’ (‘Billy goats Island’). In the 19th century, wooden elements were found there, which are relics of an alleged stilt settlement, erected around the island (*Verhandlungen* 1872, p. 175–177, 277; 1880, p. 161–162; *Słownik* 1881, p. 734; Kostrzewski 1961, p. 173; Kostrzewska 1965, p. 248; Jasnosz 1970, p. 220). The exposed constructions show similarity to British Isles crannogs – artificial islands common in Ireland and Scotland, (Chudziak, Kaźmierczak, Niegowski 2016, p. 19).

In 1965 Stanisław Jasnosz carried out the first excavations, during which wooden posts were unveiled on the eastern side of the island, connecting it with the mainland (Jasnosz 1970, p. 221). In subsequent seasons, six test trenches were established to determine the chronology and function of the structure (fig. 3).

In 2016 work under the aforementioned project focused on two tasks: non-invasive underwater research and traditional terrestrial research. Based on the analysis of cultural stratigraphy, two phases of the use of the island in the early Middle Ages should be distinguished, the origins date back to the 8th–9th century, when the surrounding ditch-moat was to be formed. The next stage of use was associated with the transformation of the island, which could have taken place around the 11th–12th century. Perhaps at that time the depression surrounding the elevation of the island was backfilled.

To sum up, the settlement form in question is located in a narrow isthmus between the lakes, in a zone surrounded by dense forests in the early Middle Ages. The location of the structure in a place difficult to access for unwanted visitors, and at the same time peaceful and safe for the local community, was perfectly suitable as the point where it was possible to practice religious rites. The spatial layout of the structure, the lack of traces of buildings and the intensive settlement layer related to this time horizon indicate the domination of the symbolic function over the utilitarian one. Probably this period is associated with the alleged elements of wooden structures, which are the remains of platforms surrounding the island or relics of the bridge crossing.

