

JACEK WYSOCKI, RAFAŁ SOLECKI, PIOTR SZKIŁADŹ

Otoczenie zamku w Pasłęku w świetle badań archeologicznych

The surroundings of the castle in Pasłęk in the light of archaeological excavations

Zarys treści. Artykuł prezentuje wyniki badań archeologicznych przeprowadzonych na terenie przyległym od zachodu do zamku krzyżackiego w Pasłęku. Miały one na celu weryfikację anomalii zaobserwowanej podczas prospekcji z wykorzystaniem metod nieinwazyjnych, pierwotnie interpretowanej jako pozostałość murowanej struktury łączącej zamek z pobliskim kościołem, a także rozpoznanie charakteru nawarstwień kulturowych.

Słowa kluczowe: Pasłęk, zakon krzyżacki, zamek krzyżacki.

W 2017 roku w Pasłęku zostały przeprowadzone badania archeologiczne bezpośredniego otoczenia zamku krzyżackiego, w wyniku których szczególnie interesującym okazał się obszar przylegający do niego od zachodu¹. Przyczynkiem do nich były wyniki prospekcji z wykorzystaniem metod nieinwazyjnych, przeprowadzonych wokół zamku jesienią 2016 roku (ryc. 1)². Według autorów tych prac obszar przy zachodnim skrzydle zamku „[...] wydaje się jednym z najbardziej interesujących archeologicznie ze względu na zaobserwowanie anomalii mogącej być reliktem podziemnej konstrukcji murowanej, o genezie średniowiecznej (być może zasypanego przejścia między zamkiem a terenem miasta – kościołem)” (Mieszkowski, Wysocki 2016). Celem badań wykopaliskowych była weryfikacja

¹ Obszar oznaczony jest jako AZP 18–53/54. Badania przeprowadzono z inicjatywy burmistrza Miasta i Gminy Pasłęk, wykonawcą był Instytut Archeologii Uniwersytetu Kardynała Stefana Wyszyńskiego w Warszawie. Podczas badań zrealizowano praktyki terenowe dla studentów archeologii.

² Rekonesans polegał na wykonaniu pomiarów georadarowych (167 profili wokół zamku), pomiarów elektrooporowych metodą tomografii elektrooporowej (9 profili) i pomiarów geomagnetycznych (7 poligonów); ich wyniki zostały zweryfikowane za pomocą 10 wierceń świdrem geologicznym.

zaobserwowanej anomalii oraz rozpoznanie charakteru nawarstwień kulturowych na zachód od zamku.

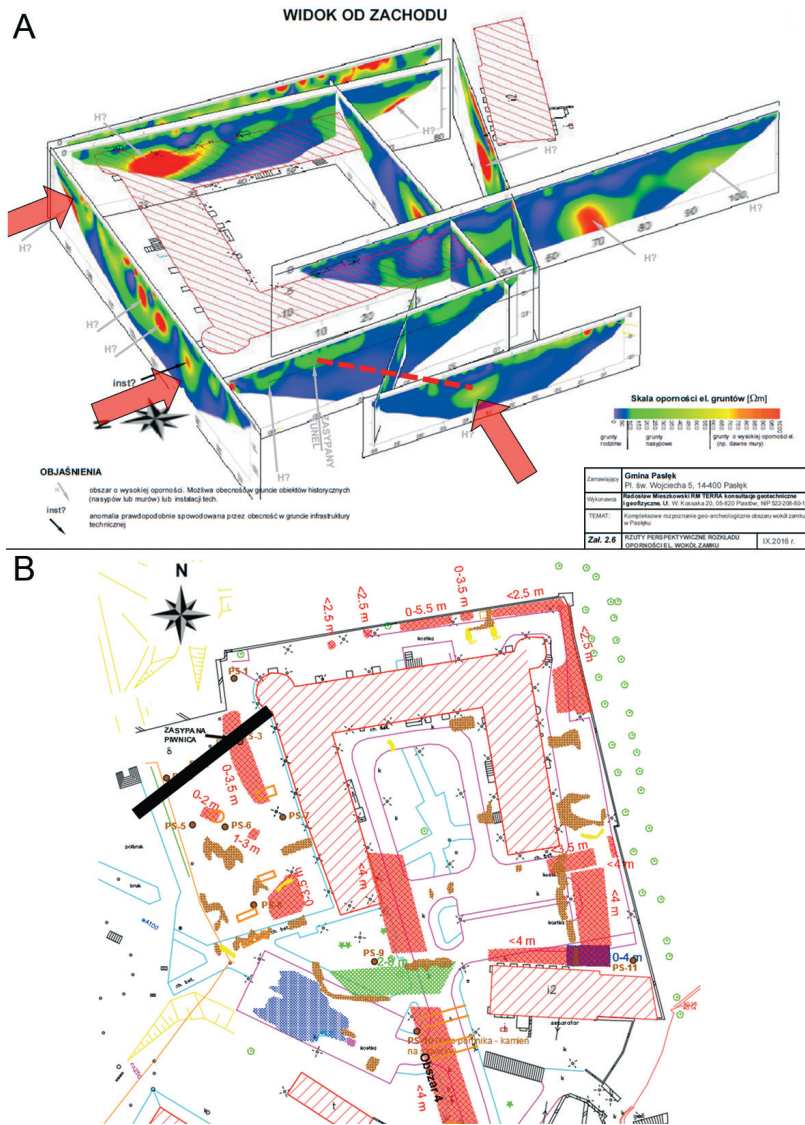
Wyprzedzając opis wyników tych prac należy stwierdzić, że na badanym obszarze nie udało się potwierdzić istnienia domniemanego tunelu. Odsłonięty został natomiast dobrze zachowany mur zamkowy na odcinku, który wyznaczał także krawędź fosy. Dzięki temu możliwa staje się, przynajmniej częściowa jej rekonstrukcja. Warto dodać, że zasypanie fosy zamkowej około połowy XIX wieku zabezpieczyło mur, który po oczyszczeniu wygląda dużo lepiej niż obecne mury miejskie.

Historia Pasłęka, a w szczególności jego rozwój przestrzenny, została już niejednokrotnie opisana³, konieczne jest jednak prześledzenie zmian, jakim ulegał zamek oraz jego otoczenie, od momentu powstania aż do chwili obecnej. Po raz pierwszy informacja o zamku krzyżackim w Pasłęku pojawiła się w źródle datowanym na 1267 rok, w którym wymieniono go, jako *hus(e) Paslok* (Długokęcki 1997a, s. 267; Salm 1997, s. 238). Można domniemywać, że od tego czasu na okoliczne tereny rozpoczął się napływ ludności, sprowadzanej przez Zakon; według młodszych źródeł byli to osadnicy holenderscy. W dniu 29 września 1297 roku wystawiony został przywilej dla miasta *Holland* (dzisiejszy Pasłęk). Miasto lokacyjne na prawie chełmińskim powstało prawdopodobnie na początku ostatniej dekady XIII wieku, wtedy też zapewne erygowano parafię i wzniesiono kościół parafialny. Nie można wykluczyć, że obszar miasta do czasu lokacji zajmowała osada pruska, która w źródłach wymieniana jest jako *Paslok* lub *Paczlog* (Długokęcki 1997b, s. 255–265).

Pierwszy zamek miał, być może, umocnienia o konstrukcji drewniano-ziemnej. Do przebudowy doszło jeszcze przed połową XIV wieku. W jej wyniku starszy zamek zastąpiono kamiennie-ceglanym, który najpewniej był podpiwniczoną, jednopiętrową budowlą⁴. Według inwentarza komturstwa elbląskiego z 1440 roku zamek w Pasłęku miał przynajmniej jedną wieżę (Długokęcki 1997a, s. 268). Do momentu przebudowy prawdopodobnie istniała tu drewniana palisada. Taka też zapewne była fortyfikacja otaczająca miasto, którą w 1. połowie XIV wieku zastąpiono murem miejskim. Fakt przebudowy starszych umocnień koresponduje z informacją o istnieniu w ówczesnym Pasłęku cegielni, znajdującą się w dokumencie z 1297 roku (Długokęcki 1997a, s. 262; Salm 1997, s. 238–239, 244).

³ Najobszerniejsza monografia w języku polskim została opublikowana w serii „Monografie miast i powiatów Warmii i Mazur” (*Pasłęk. Z dziejów miasta* 1997). Nieopublikowane opracowanie Pasłęka i ziem należących do parafii Pasłęk przygotował ks. Kazimierz Cyganek; powstało ono w latach 1973–1981 i liczy siedem tomów (w sumie ponad 1000 stron). Niektóre zawarte w nim treści są trudne do weryfikacji, gdyż brakuje jednoznacznych odniesień do źródeł. W literaturze niemieckojęzycznej opisy Pasłęka – por. między innymi Boetticher 1893; Conrad 1897; Sadowski 1930; Helwig 1987.

⁴ Według autorów „Leksykonu zamków w Polsce” pierwotna budowla była trzykondygnacyjna i niepodpiwniczona (Kajzer, Kołodziejski, Salm 2001, s. 370).



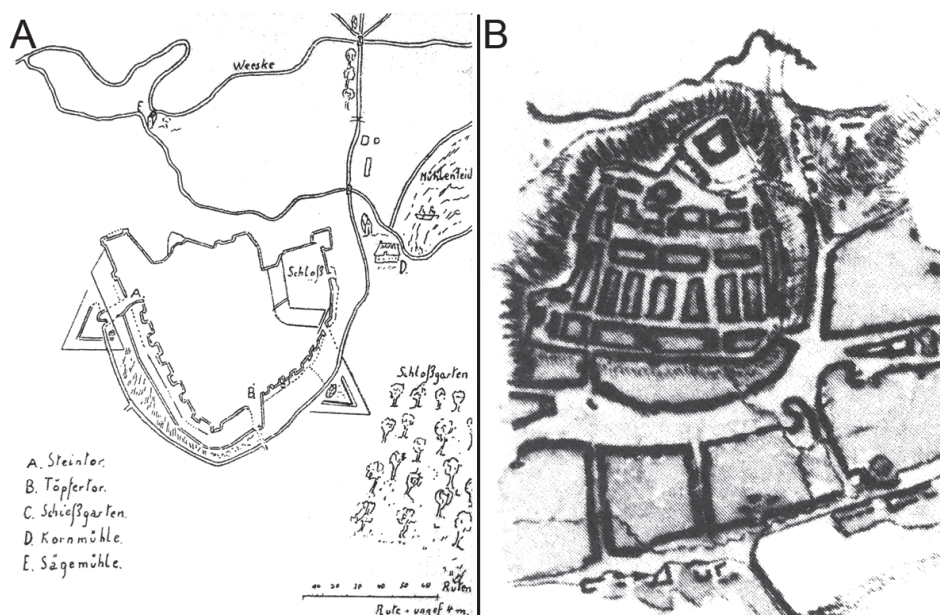
Ryc. 1. Zamek w Pasłęku i jego otoczenie. Wyniki badań nieinwazyjnych z zaznaczonymi anomaliami sugerującymi istnienie tunelu łączącego zamek z kościołem. A – przebieg tunelu/piwnicy zaznaczony przerywaną, czerwoną linią; B – przebieg tunelu/piwnicy zaznaczony czarnym pasem (wg Mieszkowski, Wysocki, Welc 2016)

Fig. 1. Castle in Pasłęk and its surroundings. The results of non-invasive research with marked anomalies suggesting the existence of a tunnel connecting the castle with the church. A – the course of the tunnel/basement marked by a dotted, red line; B – the course of the tunnel/basement marked by a black strip (after Mieszkowski, Wysocki, Welc 2016)

Miasto znacznie ucierpiało podczas wojny trzynastoletniej, a dokładnie w wyniku pożaru, który je strawił w 1463 roku (Długokęcki 1997c, s. 278). Jednak dość szybko zostało odbudowane, bo na przełomie XV i XVI wieku zainwestowano już w rozbudowę i umocnienie fortyfikacji miejskich, a także murów zamkowych. W trakcie tych prac zbudowano między innymi nasypy ziemne przed bramami i wieżami, co zwiększało ich walory obronne w konfrontacji z artylerią. Modernizacja zamku polegała na dobudowaniu piętrowego skrzydła z reprezentacyjną salą rycerską na parterze (Włodarski 1997a, s. 300–302).

W 1520 roku Pasłęk był oblegany i zdobyty przez wojska polskie pod dowództwem hetmana koronnego Mikołaja Firleja. Wynikiem tego były liczne pożary w obrębie miasta, uszkodzone podczas ostrzału przez działa burzące mury, a ostatecznie także doszczętne zniszczenie zamku. Według informacji źródłowej „[...] Gdańszczanie z elblążanami wysłali 300 ludzi z kilofami, łopatami i siekierami, którzy mieli zburzyć zabudowania zamkowe. Oni wyburzyli okólne mury zamkowe i tym gruzem zawalili fosy [...]” (Włodarski 1997a, s. 309). Dodatkowych zniszczeń przysporzył także pożar całego miasta w 1543 roku, który strawił między innymi kościół św. Bartłomieja. Po wydarzeniach z 1. połowy XVI wieku Pasłęk został odbudowany z licznymi zmianami w układzie urbanistycznym. Posłużyły do tego także cegły ze zniszczonego zamku (Salm 1997, s. 248–249; Włodarski 1997a, s. 334–335). Po pożarze miasta rozpoczęto również, trwającą do końca 3. ćwierci XVI wieku, odbudowę warowni, która oprócz nowej, dwuskrzydłowej bryły zyskała dwie wieże (Czubiel 1986, s. 65). W tym czasie, w narożniku murów miejskich, na północ od kościoła św. Bartłomieja, powstał budynek Szkoły Łacińskiej (Helwig 1987, s. 80–81).

W XVII wieku Pasłęk ucierpiało w wyniku wojen ze Szwecją. W 1627 roku został zajęty przez wojska szwedzkie, a podczas wojny polsko-szwedzkiej o ujście Wisły kilkakrotnie splądrowany przez obie strony konfliktu (Włodarski 1997a, s. 314–315). W 1659 roku miasto było oblegane przez wojska szwedzkie, ale pomimo znacznych zniszczeń odparło natarcie. Prawdopodobnie z planowanym obleganiem można wiązać powstanie najstarszego zachowanego planu Pasłęka z 1658 roku, na którym widoczne są w szczególności elementy o znaczeniu obronno-strategicznym: rzeki, drogi, mosty, lasy, mury miejskie, fosy (ryc. 2: A). Warto zwrócić uwagę, że mury miejskie i granicę fosy zaznaczono inaczej. Po zakończeniu wojny mury i zamek szybko odbudowano (Włodarski 1997a, s. 318–319). Być może doszło także do rozbudowy zamku, gdyż plan datowany na około 1700 rok sugeruje, że obiekt miał w rzucie kształt kwadratu z dziedzińcem wewnątrz (ryc. 2: B). Co istotne, widać na nim także okalającą go fosę, którą oznaczono liniami o dwóch różnych grubościach: odcinek południowy i zachodni od strony plebanii – cienką, natomiast zachodni, od strony zamku – grubą. Nie można więc wykluczyć, że umocnienie fosy w tym okresie miało niejednorodną formę, a gruba linia oznacza nie tylko granice fosy lecz także mur kurtynowy otaczający domy zamkowe.

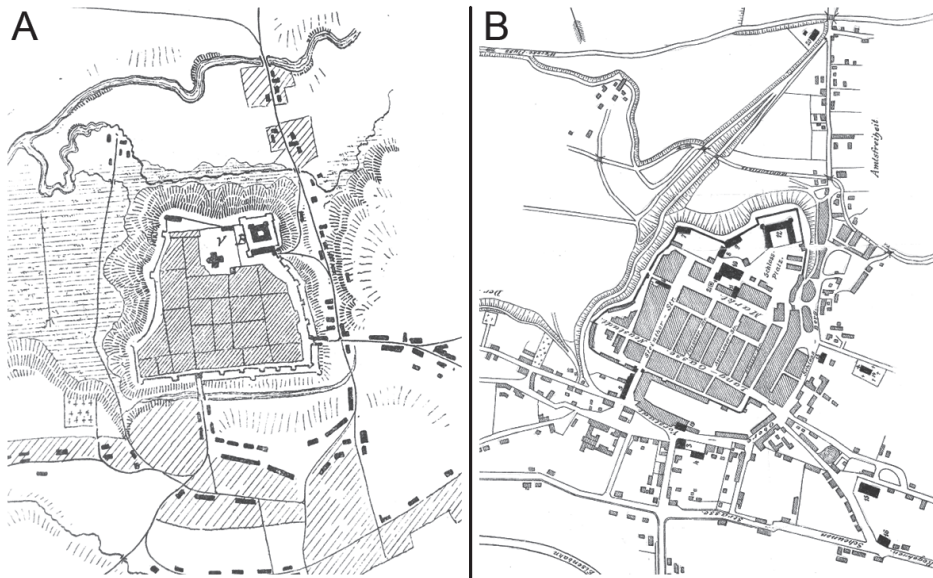


Ryc. 2. Plan Pasłęka: A – z 1658 roku (wg Sadowski 1930), B – z około 1700 roku (wg Helwig 1987)

Fig. 2. Plans of Pasłęk: A – from 1658 (after Sadowski 1930), B – from around 1700 (after Helwig 1987)

Podczas wojny siedmioletniej, w latach 1758–1762, miasto było zajęte przez wojska rosyjskie a podczas wojen napoleońskich, w latach 1808–1813 – przez francuskie (Włodarski 1997a, s. 320–321; 1997b, s. 363–366). Na lata 1826–1828 datowany jest plan umocnień Pasłęka wykonany przez porucznika Johanna M. Guise (ryc. 3: A), na którym zamek jest w rzucie kwadratowy i ma wewnętrzny dziedzińiec (Boetticher 1893, s. 37, 39). Zaznaczony jest na nim wyraźny mur otaczający zamek i granica między terenem zamku a plebanią. Takiego rozgraniczenia brakuje od strony południowo-wschodniej – z murem i bramą młyńską.

Około 2. dekady XIX wieku rozpoczęła się modernizacja starego układu urbanistycznego pasłęckiego starego miasta, polegająca na przebudowie starszych kamienic (zmiana z układu szczytowego na kalenicowy), a także fortyfikacji i fos. W 1817 roku rozebrana została Brama Garncarska, a rok później rozpoczęto budowę Promenady Zamkowej, czyli szlaku spacerowego okrążającego mury zamkowe. W 1842 roku został on przedłużony w kierunku zachodnim (Salm 1997, s. 232–233). Ostateczne zasypianie fosy zamkowej nastąpiło prawdopodobnie w 1863 roku (Helwig 1987, s. 262). W tym okresie zamek przestał spełniać funkcje reprezentacyjne, a zaczął więzienny. Po zakończeniu I wojny światowej mieścił się tu także sąd. Na planie z 1897 roku, wykonanym przez lokalnego urbanistę (*Kreisbaumeister*) Wiese'go (ryc. 3: B) otoczenie zamku ma zarys niemal taki

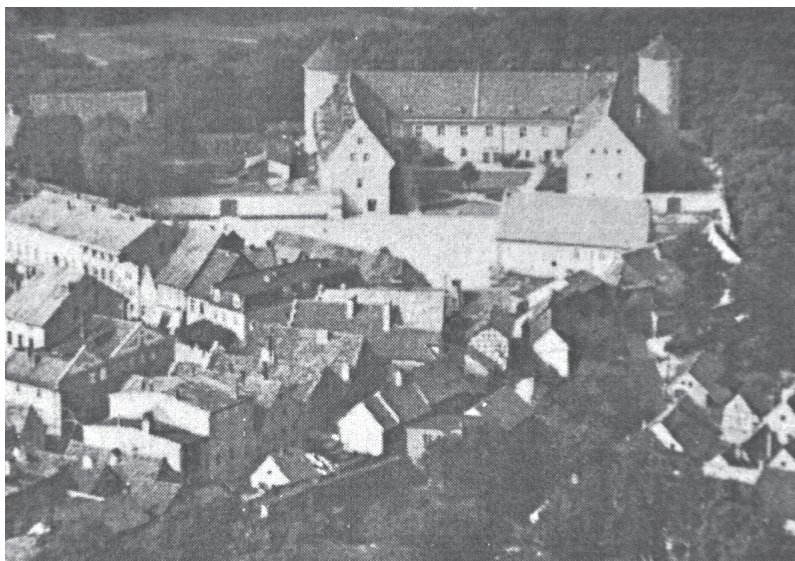


Ryc. 3. Plan Pasłęka: A – datowany na lata 1826–1828 (wg Boetticher 1893), B – z 1897 roku (wg Conrad 1897)

Fig. 3. Plans of Pasłęk: A – dated to 1826–1828 (after Boetticher 1893), B – from 1897 (after Conrad 1897)

sam, jak obecnie, tj. brakuje południowej kurtyny zamykającej dziedziniec i fosy, a także wyraźnego podziału między obszarem zamku, miasta i kościoła. Układ ten uległ zmianie w 1. połowie XX wieku. Na zdjęciach z okresu międzywojennego widoczny jest mur biegnący w linii południowych elewacji zamku, skręcający pod kątem prostym na północ, w kierunku starego budynku Szkoły Łacińskiej (ryc. 4, 5). Na wydzielonym obszarze przy zachodniej ścianie zamku znajdują się co najmniej cztery budynki o zapewne szkieletowej lub lekkiej, drewnianej konstrukcji. W północno-zachodniej części tego placu widoczne jest zagłębienie o nieokreślonej funkcji. Jego krawędź zachodnią wyznacza wspomniany mur, północną – mur miejski, a wschodnią i południową – ściany drewnianych budynków. Ściana zachodnia budynku wytyczonego po osi północ–południe, równoległe do zachodniej ściany zamku, ustawiona została ponad starszym murem, widocznym poniżej.

Podczas drugiej wojny światowej cały Pasłęk uległ dużym zniszczeniom. Zamek odbudowano dopiero w latach 50. i 60. XX wieku, adaptując go do pełnienia funkcji administracyjnych. Nie był on właściwie przedmiotem badań archeologicznych niemal przez cały XX wiek. Już współcześnie, w latach 90. tego stulecia wokół zamku prowadzone były prace ziemne, mające na celu odkrycie Bursztynowej Komnaty (Wójcik 2000).



Ryc. 4. Zamek w Pasłęku. Widok od strony południowej. Po stronie zachodniej mur z bramą, w części centralnej placu, na północ od niego – budynek wzniesiony po osi północ–południe. Okres międzywojenny (wg Hinz 2001)

Fig. 4. Castle in Pasłęk. View from the south. On the western side the wall with the gate, in the central part of the square, to the north of it – a building erected along the north–south axis. The interwar period (after Hinz 2001)

Obszar bezpośrednio na zachód od pasłęckiego zamku jest względnie płaski. W celu weryfikacji ustaleń powstałych w wyniku badań nieinwazyjnych zdecydowano się na wytyczenie wykopu szerokopłaszczyznowego o wymiarach 12×10 m (wykop 1), z dłuższym bokiem na osi zbliżonej do kierunku wschód–zachód. Usytuowano go tak, by w jego granicach znalazła się anomalia interpretowana jako zasypany tunel (ryc. 6). Znaczny rozmiar wykopu (120 m^2) był konieczny ze względu na głębokość występowania anomalii – niemal do 6 m poniżej powierzchni gruntu. Uzyskanie tej głębokości wymagało stopniowego ograniczania powierzchni wykopu poprzez wykonywanie tarasów⁵. Oprócz relikwów tunelu na badanym obszarze powinna znajdować się też fosa oddzielająca zamek od obszaru miasta.

Wyniki odwiertów świdrem geologicznym, a także kwerenda źródłowa wskazywały, że do głębokości około 1,5 m występowało zasypisko, powstałe zapewne w okresie powojennym. W trakcie badań okazało się, że ma ono

⁵ Każdy o szerokości 2 m, co około 2 m głębokości. W ten sposób powierzchnia wykopu na głębokości około 2 m została zmniejszona do rozmiarów 8×6 m, a na głębokości 4 m do rozmiarów 4×2 m. Takie postępowanie było konieczne ze względu na bezpieczeństwo i w celu zachowania możliwie dużej powierzchni wykopu do dokumentacji. Ograniczeniem były także współczesne instalacje, które nie pozwalały na przesunięcie granic wykopu w kierunku północnym i zachodnim oraz znajdujące się od południa drzewo. Możliwe było jedynie rozszerzenie wykopu w kierunku wschodnim.

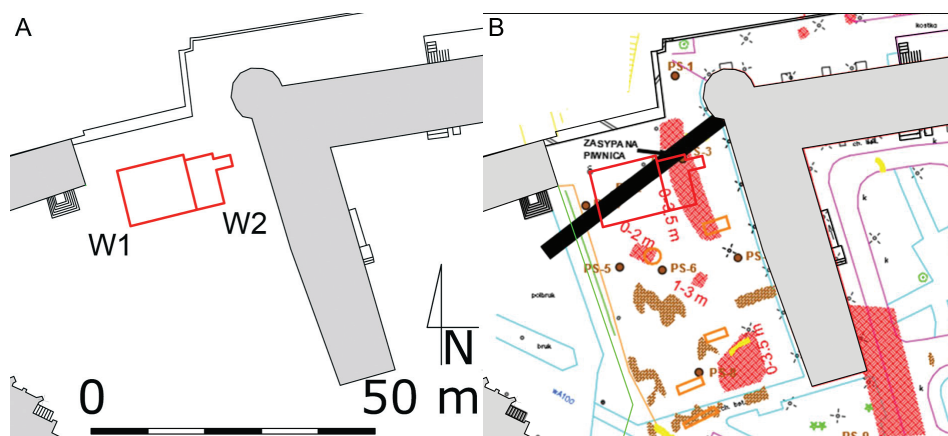


Ryc. 5. Zamek w Pasłęku. Widok od strony zachodniej. U dołu mur z dostawionym do niego budynkiem; między nim a zamkiem kolejne dwa budynki ustawione równolegle do zachodniej ściany zamku. Przy wieży czwarty budynek zamykający przejście w kierunku północnym. W lewym, dolnym rogu widoczny niewielki plac, którego poziom znajduje się niżej niż plac w części prawej zdjęcia. Skalę zagłębienia obrazuje wysokość muru miejskiego na odcinku węgłbnika. Okres międzywojenny (wg Hinz 2001, s. 93)

Fig. 5. Castle in Pasłęk. View from the west. At the bottom the wall with a building attached to it; between it and the castle another two buildings parallel to the western wall of the castle. At the tower the fourth building closing the passage towards the north. In the lower left corner visible a small square, which level is lower than the square in the right part of the photo. The scale of the depression is illustrated by the height of the town wall on the section of the green. The interwar period (after Hinz 2001, p. 93)

zdecydowanie większą miąższość. Do głębokości około 2 m zalegał zasyp powstały w trakcie drugiej wojny światowej oraz tuż po niej, do 4,5 m kolejny, który na podstawie materiału źródłowego można datować na około połowę XIX wieku. Największa głębokość jaką uzyskano to około 6,2 m⁶ i na tym poziomie nadal występowały materiały nowożytny. Nie udało się zatem uchwycić ani śladów

⁶ Dalsza eksploracja było niemożliwa ze względu na wybijającą wodę gruntową, a wykonanie odwiertów świdrem geologicznym blokował występujący w niższych warstwach gruz ceglany.



Ryc. 6. Plan obszaru przy zachodniej ścianie zamku w Pasłęku. A – lokalizacja wykopów badawczych z 2017 roku na podkładzie geodezyjnym, B – granice wykopów badawczych naniesione na podkład z wynikami badań nieinwazyjnych z 2016 roku (oprac. R. Solecki)

Fig. 6. The plan of the area at the western wall of the castle in Pasłęk. A – location of the research trenches from 2017 on the survey grid, B – boundaries of research trenches plotted onto the base with the results of non-invasive research from 2016 (edited by R. Solecki)

po fosie, ani zniszczonym tunelu. Jediną konstrukcją murowaną była studzienka wybudowana zapewne w 2. połowie XIX wieku, w celu odwadniania obszaru na zachód od zamku.

Anomalia zarejestrowana przez urządzenia geofizyczne, interpretowana pierwotnie jako pozostałości murowanej struktury zbudowanej między zamkiem a kościołem, okazała się warstwą gruzową o miąższości ponad 1 m, powstałą w trakcie zasypywania fosy w XIX wieku pozostałościami śmietniskowymi z terenu miasta, w których znajdowały się duże ilości gruzu ceglanego z rozbiórek zrujnowanych budynków i pogorzeliisk. Zrzucone z kilkumetrowej skarpy śmieci utworzyły u jej podnóża, w pobliżu ówczesnego poziomu użytkowego fosy, wał złożony w przeważającej części z gruzu ceglanego, który w badaniach geofizycznych występował jako anomalia, z obrazem charakterystycznym dla zrujnowanego muru. Z tego względu zdecydowano się na poszerzenie wykopu 1 w kierunku wschodnim, ku ścianie zamku (wykop 2 o wymiarach 9×5 m). Badania na tym obszarze miały na celu sprawdzenie, czy domniemany tunel mógł się zachować bliżej zamku, a więc poza linią fosy. W trakcie zdejmowania humusu wzdłuż wschodniej krawędzi wykopu 2 odsłonięto koronę masywnego muru biegnącego po linii zbliżonej do kierunku północ-południe. Aby poznać sekwencję stratygraficzną po obu jego stronach powiększono obszar badań po jego wschodniej stronie (3×2 m).

Eksploracja nawarstwień po zachodniej stronie muru dała taki sam rezultat, jak w wykopie 1 – na głębokości około 6 m nadal występowało zasypisko zawierające materiał źródłowy, który można datować najpóźniej na 2. połowę XIX wieku. W tej części wykopu także nie uchwycono calca z powodu wód gruntowych i gruzu uniemożliwiającego przeprowadzenie wierceń. W części na wschód od muru, około 1 m poniżej powierzchni gruntu, natrafiono na warstwy kulturowe o miąższości do około 0,5 m, które można datować na podstawie pojedynczych fragmentów ceramiki na XVII–XVIII wiek. Poniżej znajdowała się warstwa gruzu ceglanego i kamieni o miąższości do 2,5 m z materiałami źródłowymi z XV–XVI wieku. Dalsza eksploracja nie była możliwa ze względu na znaczną głębokość wykopu i niebezpieczeństwo zawalenia się jego ścian. Z odsłoniętego poziomu wykonano wiercenie, w którym zadokumentowano układ stratygraficzny o miąższości około 2 m. Na głębokości około 6,15 m licząc od powierzchni zarejestrowano warstwę naturalną.

Wspomniany wyżej mur wzniesiono w technice *opus emplectum*, a lico ceglane wykonano w nie zawsze regularnym wątku kowadełkowym (ryc. 7, 8; Kajzer 1984, s. 108–109). Nieregularność wynikała z wykorzystania oprócz nowych cegieł, także rozbiórkowych, czasami fragmentarycznie zachowanych⁷. Na badanym obszarze mur miał orientację zbliżoną do osi północ–południe. Jego uchwycona wysokość wynosiła około 5,15 m. Stopa fundamentowa, podobnie jak dno fosy, nie została osiągnięta. Szerokość muru przy koronie miała około 1,25 m, około 2,20 m poniżej – już około 1,75 m. Lico zachodnie tworzyło jednorodną powierzchnię, w górnej części wykonaną tylko z cegieł, w dolnej z widocznymi kamieniami (kamienie nie były widoczne w pasie szerokości 3,5 m, licząc od zachowanej korony). Lico od strony wschodniej było niejednorodne: pierwsze 1,10 m tworzyło jedną powierzchnię, poniżej znajdowały się kolejne nieregularne odsadzki zwiększające grubość muru. W południowej części wykopu, w zachodnim licu muru, widniała silnie zniszczona przypora. Tuż przy jej północnym przewiązaniu z murem stwierdzono szew sugerujący, że część muru była naprawiana. Naprawę wykonano z tego samego surowca i w tej samej technice. Różnicą było występowanie kamieni w licu muru, nie tylko w dolnej partii, ale także tuż poniżej korony.

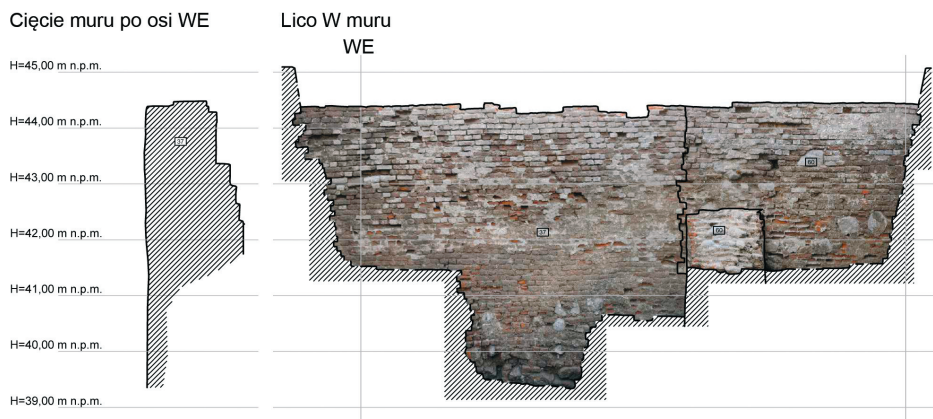
Budowę starszej części muru należy wiązać z odbudową zamku, która rozpoczęła się po pożarze miasta w 1543 roku, przemawia za tym relacja stratygraficzna zarejestrowana w wykopie 2 (w części między murem a zamkiem) i zabytki odnalezione we wkopie budowlanym tego muru. Pewną sugestią w kwestii datowania młodszego fragmentu muru uchwyconego przy przyporze jest ona sama. Tego typu elementy konstrukcyjne widoczne są dopiero na planie datowanym na około 1700 rok. Możliwe więc, że mur naprawiono po zakończeniu wojen ze Szwedami, podczas których, jak wynika ze źródeł, Pasłek ucierpiał (por. wyżej).

⁷ Wymiary cegieł zamykają się w przedziałach: długość – 27–28 cm, szerokość – 13–14 cm, grubość – 7–8 cm.



Ryc. 7. Zamek w Pasłęku. Widok zachodniego lica muru (fot. R. Solecki)

Fig. 7. Castle in Pasłęku. View of the western face of the wall (photo by R. Solecki)



Ryc. 8. Zamek w Pasłęku. Dokumentacja zachodniego lica muru i jego przekrój poprzeczny

Fig. 8. Castle in Pasłęku. Documentation of the western face of the wall and its cross section

Od momentu budowy pierwszego zamku pod koniec XIII wieku funkcjonowała fosa, oddzielająca zamek od obszaru miasta. Na podstawie wyników badań archeologicznych można częściowo zrekonstruować jej formę. Była to konstrukcja znacznych rozmiarów. W trakcie badań uzyskano głębokość około 6,2 m i nie natrafiono na żaden poziom użytkowy, który narósłby w jej obrębie. Różnica wysokości między osiągniętą głębokością a zachowaną koroną muru zamkowego wynosiła około 5,6 m i była to minimalna deniwelacja. Rekonesans przeprowadzony w piwnicach budynku plebani, który został wzniesiony na fundamentach

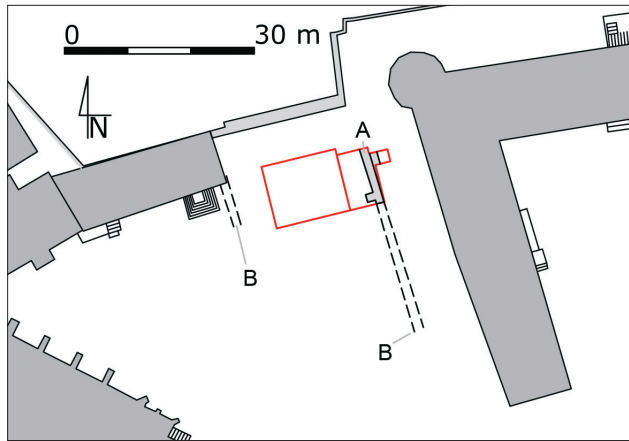
dawnej Szkoły Łacińskiej, wykazał istnienie masywnego muru pod wschodnią ścianą budynku. Pomiar wykonany w miejscu jego przekucia dla współczesnej rury wykazał, że miał on około 1,70 m grubości. Na obserwowanym odcinku nie odnotowano kamieni. Nie można wykluczyć, że jest to fragment muru miejskiego, który nie został zniszczony na początku XVI wieku i pochodzi jeszcze z 1. połowy XIV wieku. Odwierty geologiczne wykonane wzdłuż osi tego muru, na odcinku około 10 m na południe od budynku plebanii, wykazały występowanie oporu na głębokości 0,60–0,70 m. Może to sugerować, że miał on kontynuację i tak jak mur zamkowy wyznaczał jedną z krawędzi fosy, tak miejski – drugą. Szerokość fosy zmierzona między tymi murami wynosiła około 21 m (ryc. 9).

Jak wyżej wspomniano, fosa została zasypana prawdopodobnie w 2. połowie XIX wieku. Na ten okres należy datować sekwencję warstw w wykopie 1 i w zachodniej części wykopu 2 (ryc. 10). Pochodzą one zapewne z ówczesnej przebudowy starego miasta, o czym świadczy ich zawartość – cegły, dachówki, kafle piecowe wraz z dużą ilością popiołów. Wydobyto z nich także większość materiałów źródłowych. Na wspomniany okres należy również datować fragment muru, którym zamknięto północny wylot fosy, na odcinku między starym budynkiem Szkoły Łacińskiej a północno-zachodnią wieżą zamku. Po zasypaniu fosy obszar bezpośrednio na zachód od zamku został zajęty na potrzeby funkcjonującego w nim sądu i więzienia. Na działce tej wzniesiono zespół budynków, które są widoczne na XX-wiecznych zdjęciach – z okresu międzywojennego (ryc. 4, 5).

Po zasypaniu fosy woda opadowa, która dotychczas była do niej odprowadzana, zaczęła gromadzić się w obrębie jej zasypiska. Zapewne, by uregulować zachwianą równowagę, zbudowano system drenów, którego elementem jest wspomniana wyżej, zwieńczona otwartą kopułką studzienka⁸ (ryc. 10, 11). Jej dno wysypano piaskiem z bardzo dużą ilością żwiru o miąższości około 0,5 m, który stanowił warstwę przesiąkliwą. Do studzienki, od strony północno-wschodniej, prowadziła ceramiczna rura (o średnicy wewnętrznej 12 cm), pełniąca funkcję drenu, który zbierał wodę spod ścian zamku i odprowadzał do studzienki. Studzienka, podobnie jak zamek, uległa zniszczeniu pod koniec wojny.

Zdecydowanie najciekawszym odkryciem dokonanym podczas badań archeologicznych w 2017 roku na zamku w Pasłęku są relikty muru kurtyny zewnętrznej, wydzielającego obszar warowni. Informacje o nim znane są zarówno z przekazów źródłowych, jak i archiwalnych planów, jednakże do tej pory ani jego przebieg, ani forma nie zostały potwierdzone. Odkrycie to otwiera drogę do pełnego odsłonięcia relatywnie dobrze zachowanych umocnień i ich wyeksponowania, co wpłynęłoby na atrakcyjność turystyczną miasta. Przedsięwzięcie takie wymagałoby jednak dużych nakładów finansowych, jak również sprawnej współpracy archeologów,

⁸ Średnica studzienki wynosiła około 2,5 m, zachowana wysokość około 2,3 m, średnica wewnętrzna 2 m.



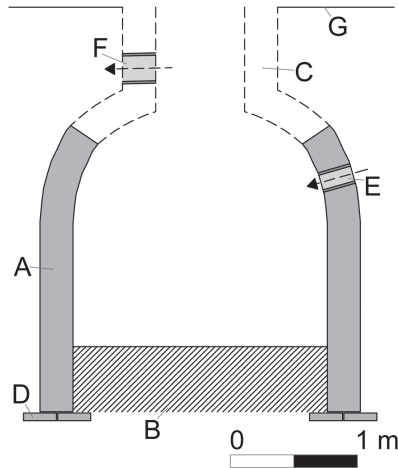
Ryc. 9. Zamek w Pasłęku. Rekonstrukcja przebiegu murów: A – odkryty w wykopie, B – zarejestrowany w odwiertach (oprac. R. Solecki)

Fig. 9. Castle in Pasłęk. Reconstruction of the course of the walls: A – discovered in the trench, B – registered in the boreholes (edited by R. Solecki)



Ryc. 10. Zamek w Pasłęku. Widok wykopu 1 w kierunku wschodnim z widocznymi warstwami zasypiskowymi fosy i nowożytną studzienką drenarską (fot. R. Solecki)

Fig. 10. Castle in Pasłęk. View of the trench 1 towards the east with visible moat backfill layers and a post-medieval drainage sump (photo by R. Solecki)



Ryc. 11. Zamek w Pasłęku. Przekrój przez studzienkę drenarską: A – zachowana ściana, B – warstwa przepiękliwego żwiru, C – rekonstrukcja niezachowanej ściany, D – ława fundamentowa, E – zachowany wlot, F – zachowany wylot, G – prawdopodobny poziom użytkowy z okresu funkcjonowania (oprac. R. Solecki)

Fig. 11. Castle in Pasłęk. Cross section of the drainage sump: A – preserved wall, B – a layer of permeable gravel, C – reconstruction of the non-existent wall, D – foundation footing, E – preserved inlet, F – preserved outlet, G – probable utility level from the functioning period (edited by R. Solecki)

architektów, inżynierów i konserwatorów. Konieczne jest więc stworzenie wieloletniego, interdyscyplinarnego programu badań i restauracji reliktyw.

W krótkim czasie należy jednak przedsięwziąć kroki w nieco innej kwestii. W obrębie zasypanej fosy, na głębokości około 6,5 m, licząc od powierzchni, natrafiono na wodę gruntową. Nie stwierdzono jej w odwiercie wykonanym w pobliżu ścian zamku, na wschód od odkrytego muru (między murze). Spostrzeżenie to wskazuje, że koryto fosy, pomimo zasypiania przez bardzo miękkie warstwy przemieszanej ziemi, piasku i gruzu ceglanego, nadal ma możliwość zatrzymywania wody. W przeszłości woda opadowa zbierana przez fosę była zapewne odprowadzana poza linię murów. Było to możliwe dzięki zastosowaniu fundamentów arkadowych na przejściu muru przez linię fosy. Rozwiązania takie są potwierdzone na przykład w Olsztynie, gdzie mur miejski przechodzi przez fosę z pierwotnego założenia miejskiego właśnie dwoma arkadami, pozwalającymi na swobodny odpływ wód podziemnych z zasypanego zagłębienia (Michalski 1998, s. 137). Taka forma fundamentu jest widoczna także w Pasłęku w oryginalnej linii murów miejskich, na fotografii z początku XX wieku (ryc. 12). Prawdopodobnie jednak brakuje tego typu przepustów w odcinkach muru, które naprawiano i przebudowano pod koniec XIX i w XX wieku. Stąd woda gromadzi się po jego



Ryc. 12. Zamek w Pasłęku. Widok od zachodu, od strony promenady otaczającej mury miejskie. Na pierwszym planie ścieżka, pod nią odsłonięty łęk z fundamentu muru (zaznaczony czerwoną strzałką) (wg Helwig 1987)

Fig. 12. Castle in Pasłęk. View from the west, from the side of the promenade surrounding the town walls. In the foreground a path, underneath unearthened arch of the wall's foundation (marked with a red arrow) (after Helwig 1987)

wewnętrznej stronie, potencjalnie naruszając jego konstrukcję. Wynikiem tego może być bardzo zła kondycja muru poniżej budynku starej Szkoły Łacińskiej. Zatrzymywana przez młodszy chronologicznie mur woda zaczyna się spiętrzać i wsiąkać w starsze, bardziej nasiąkliwe cegły i zaprawy. W ten sposób zaczynają one ulegać szybkiej degradacji i potencjalnie grożą destrukcją obiektu. Konieczne jest wykonanie specjalistycznej analizy stanu zachowania oraz statyki murów miejskich, gdyż nawet pobieżna analiza sugeruje, że są one w złym stanie i wymagają szybkiej interwencji. Na długich odcinkach tego muru widoczne są spękania i odspojenia fragmentów naprawianych od starszych struktur. O tym, że nie są to jedynie płytkie odkruszenia niech świadczy fakt, że bezpośrednio przed rozpoczęciem badań archeologicznych fragment muru miejskiego przy budynku dawnej Szkoły Łacińskiej uległ zawaleniu, co skutkowało zamknięciem

promenady otaczającej stare miasto. Prawdopodobnie jest to właśnie wynikiem rozmiękczenia fundamentów i kurtyn murów przez wodę z fosy, szukającą odpływu w kierunku północnej skarpy wzgórza zamkowego.

Literatura

Wykaz skrótów

- Pasłęk* – *Pasłęk. Z dziejów miasta i okolic*, red. J. Włodarski, Pasłęk.
- Boetticher A.
1893 *Die Bau und Kunstdenkmäler der Provinz Ostpreussen. Heft III. Das Oberland, Königsberg.*
- Conrad G.
1897 *Preuss. Holland einst und jetzt. Festschrift zur Feier des sechshundertjährigen Bestehens der Stadt Pr. Holland am 29. September 1897, Pr. Holland.*
- Czubiel L.
1986 *Zamki Warmii i Mazur*, Olsztyn.
- Długokęcki W.
1997a *Pasłęk jako ośrodek administracyjny i gospodarczy zakonu krzyżackiego*, [w:] *Pasłęk*, s. 267–272.
1997b *Dzieje miasta Pasłęka w latach 1297–1454*, [w:] *Pasłęk*, s. 255–266.
1997c *Dzieje polityczne Pasłęka w okresie Związku Pruskiego i wojny trzynastoletniej*, [w:] *Pasłęk, Pasłęk*, s. 273–278.
- Helwig R.
1987 *Die Geschichte der Stadt Preussisch Holland*, Pr. Holland.
- Hinz B.
2001 *Der Kreis Preussisch Holland in Bildern*, Köln.
- Kajzer L.
1984 *Wstęp do badań archeologiczno-architektonicznych*, Łódź.
- Kajzer L., Kołodziejcki S., Salm J.
2001 *Leksykon zamków w Polsce*, Warszawa.
- Michalski J.
1998 *Badania archeologiczne starego miasta w Olsztynie*, [w:] *Badania archeologiczne starych miast Warmii i Mazur a problemy ich rewaloryzacji*, J. Wysocki, J. Michalski, Nidzica, s.133–140.
- Mieszkowski R., Wysocki J.
2016 *Kompleksowe rozpoznanie geo-archeologiczne obszaru wokół zamku w Pasłęku, raport wykonany na zlecenie Gminy Pasłęk, maszynopis w Urzędzie Miejskim w Pasłęku, Piastów.*

- Mieszkowski R., Wysocki J., Welc F.
2016 Kompleksowe rozpoznanie geoarcheologiczne obszaru wokół zamku w Pasłęku (prezentacja), raport wykonany na zlecenie Gminy Pasłęk, maszynopis w Urzędzie Miejskim w Pasłęku, Piastów.
- Sadowski A.
1930 *Heimatblätter Kreis Preussisch-Holland für Schule und Haus*, z. 1: *Preussisch-Holland Stadt und Schloss*, Lipsk–Berlin.
- Salm J.
1997 *Z problematyki rozwoju przestrzennego Pasłęka*, [w:] *Pasłęk*, s. 225–253.
- Włodarski J.
1997a *Dzieje Pasłęka w okresie nowożytnym*, [w:] *Pasłęk*, s. 299–347.
1997b *Pasłęk w okresie od wojen napoleońskich do II wojny światowej (1807–1945)*, [w:] *Pasłęk*, s. 363–383.
- Wójcik R.
2000 *Lochy Pasłęka. Kulisy poszukiwań skarbów w Polsce*, Warszawa.

*THE SURROUNDINGS OF THE CASTLE IN PASŁĘK IN THE LIGHT
OF ARCHAEOLOGICAL EXCAVATIONS*

Keywords: Pasłęk, Teutonic Order, Teutonic Order's castle.

Summary

Paper presents the results of archaeological excavations carried out in the area adjacent to the castle in Pasłęk from the west. The aim of the project was to verify the results of non-invasive prospection with the use of geophysical methods, which suggested that in this area there might be a relic of the tunnel, which has connected the castle with a nearby church. The excavations has denied the existence of such structure in this area, but allowed to reveal a well-preserved castle wall, as well as to state a few conclusions about the functioning of the castle's moat.

