

MARCIN WIEWIÓRA

**Najstarsze fazy osadnictwa krzyżackiego na zamkach
w Unisławiu, Zamku Bierzgłowskim i Starogrodzie.
Studia nad osadnictwem obronnym na ziemi chełmińskiej w XIII wieku**

**The earliest phases of Teutonic Order settlement
in castles in Unisław, Bierzgłowo and Starogród.
Studies on defensive settlement in Chelmno Land in the 13th century**

Zarys treści. W artykule zaprezentowano wyniki najnowszych badań nieinwazyjnych i archeologicznych prowadzonych na zamkach w Unisławiu, Zamku Bierzgłowskim i Starogrodzie. Realizowano je w ramach projektu naukowego „*Castra Terrae Culmensis* – na róbieży chrześcijańskiego świata”, finansowanego przez Narodowy Program Rozwoju Humanistyki. W latach 2016–2018 przeprowadzono badania, których celem było między innymi rozpoznanie charakteru najstarszego osadnictwa poprzedzającego rozpoczęcie prac budowlanych zamków murowanych. Na wszystkich wymienionych stanowiskach udało się zarejestrować ślady drwniano-ziemnych umocnień (Unisław, Zamek Bierzgłowski) bądź osady wznoszonych przez Krzyżaków w latach 30. i 80. XIII wieku.

Słowa kluczowe: ziemia chełmińska, zakon krzyżacki, zamki, archeologia, badania nieinwazyjne.

Jednym z ciekawszych i w dalszym ciągu najmniej rozpoznanych problemów związanych z formowaniem się najstarszego systemu obronnego państwa zakonu krzyżackiego w Prusach jest kwestia lokalizacji, chronologii i formy siedzib obronnych. Do tej pory obronna/militarna architektura drewniano-ziemna Zakonu rozpatrywana była głównie przez pryzmat analiz przekazów historycznych i – w ograniczonym zakresie – wyników przeprowadzonych badań archeologicznych (m.in. Poliński 2003; 2005; 2007a; 2007b; Wiewióra 2014; 2016). Problem ten dotyczy również między innymi kwestii przyjmowanej przez wielu badaczy,

głównie na podstawie źródeł pisanych, kontynuacji miejsc wcześniejszego osadnictwa grodowego (pruskiego/słowiańskiego), zastępowanego drewnianymi, a od połowy XIII stulecia – na większą skalę dopiero od lat 70. XIII wieku – murowanymi warowniami¹.

Dyskusja dotycząca lokalizacji i charakteru nastarszego warownego, drewniano-ziemnego osadnictwa krzyżackiego była – i w znacznej części – jest nadal mocno ograniczona stanem badań, przede wszystkim archeologicznych. Trudno więc rozpartywać informacje historyczne obejmujące wspomniane wyżej zagadnienia bez ich archeologicznej weryfikacji, choćby w ograniczonym zakresie. Badania archeologiczne, w większości sondażowe, przeprowadzone do tej pory w obrębie krzyżackich warowni, obejmowały głównie obszary zamków wysokich, w związku z tym bardzo rzadko wyjaśniały rozważane w tym artykule kwestie. W tym przypadku nie chodzi tylko o potwierdzenie charakteru osadnictwa poprzedzającego budowę zamków murowanych przez Krzyżaków, ale przede wszystkim o kwestię datowania najstarszych, odkrywanych na kilku warowniach, śladów osadnictwa przedkrzyżackiego bądź krzyżackiego. A jest to przecież problem podstawowy dla zrozumienia chronologii i charakteru procesów osadniczych związanych z formowaniem się państwa zakonu krzyżackiego, poprzedzającego rozpoczęcie wprowadzania w jego granicach murowanej, głównie ceglanej, architektury, nie tylko zresztą obronnej (Wiewióra 2013, s. 97–123; 2014, s. 113–144).

W czerwcu 2016 roku rozpoczął się nowy projekt badawczy, realizowany w ramach grantu Narodowego Programu Rozwoju Humanistyki pt. „*Castra Terrae Culmensis* – na rubieży chrześcijańskiego świata”². Zakłada on przeprowadzenie w ciągu trzech lat interdyscyplinarnych badań pięciu zamków krzyżackich, których wyniki mogą odpowiedzieć na kilka kluczowych pytań³. W jakim okresie należy umieszczać początki aktywności budowlanej? Czy obiekty te powstawały według dotychczas przyjmowanego modelu: od układów drewnianych, potem murowanych – nieregularnych, do form regularnych (czworobocznych), charakterystycznych dla tzw. zamków konwentualnych? Czy zamki zaliczane dziś do grupy najstarszych przykładów architektury obronnej, które w literaturze przedmiotu datowane są stosunkowo wcześnie, faktycznie mogą pochodzić z XIII wieku, czy też ich datowanie należy zweryfikować? Jaka jest w związku z tym geneza i forma tych najstarszych założeń? Czy wznoszenie regularnych zamków krzyżackich

¹ Wspomniana dyskusja prowadzona jest z reguły w odniesieniu do poszczególnych dzielnic/regionów państwa zakonu krzyżackiego. Inaczej przebiegały procesy osadnicze odnotowane dla ziemi chełmińskiej, a inaczej na przykład dla północno-wschodnich rubieży tego państwa – por. na przykład Poliński 2016, s. 261–283.

² W badaniach bierze udział zespół pracowników, studentów i doktorantów z Instytutu Archeologii i Instytutu Geografii Uniwersytetu Mikołaja Kopernika w Toruniu oraz Uniwersytetu Warszawskiego i Instytutu Geografii PAN w Toruniu.

³ Do tego etapu badań zakwalifikowano pięć obiektów: w Papowie Biskupim, Lipienku, Starogrodzie, Unisławiu oraz w Zamku Bierzgłowskim.

było poprzedzane – jak sugerują niektóre przekazy źródłowe – wcześniejszym osadnictwem obronnym (pruskim, słowiańskim), czy też – o czym z kolei świadczą wyniki badań archeologicznych przeprowadzonych już na części z tych obiektów – powstawały w miejscach do tej pory nie zasiedlonych? Jaka była forma niektórych budowli?

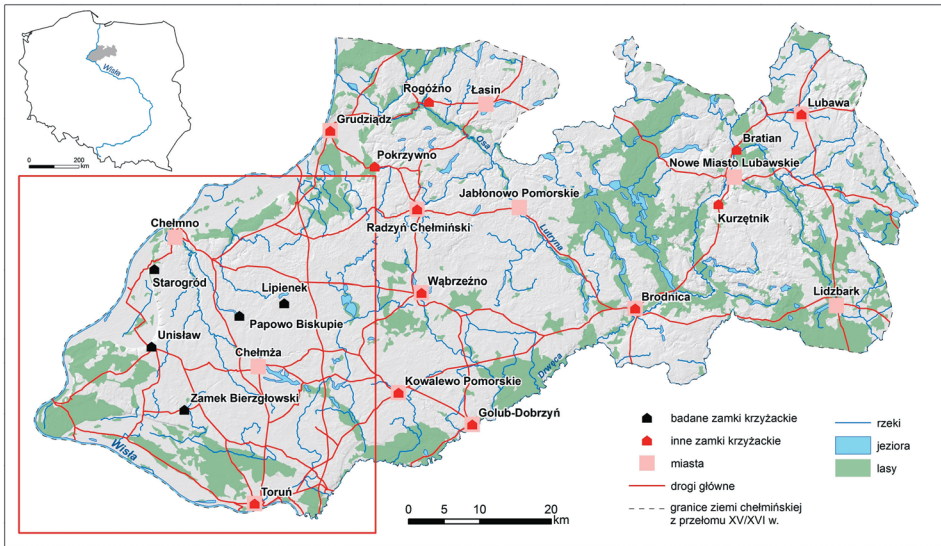
Trzy warownie w wytypowanej do badań grupie zasługują na szczególną uwagę (ryc. 1). Jedna z nich, składająca się z zamku wysokiego i dwóch przedzamczy, znajdowała się w Starogrodzie. Mógł to być największy nieregularny i jednocześnie – wraz z warownią w Toruniu – najstarszy murowany zamek wzniesiony na ziemi chełmińskiej. W dawnej literaturze przedmiotu uznawano, że powstał on w miejscu wcześniejszego grodu (słowiańskiego, czasowo opanowanego przez Prusów) i tu lub w jego sąsiedztwie miało być lokowane pierwsze Chełmno (m.in. Bieniak 1970, s. 5–69; Powierski 1971, s. 394 i nn – tam dyskusja i literatura; Białuński 2009, s. 49–55; 2010, s. 92–93; Chudziak 2014). Przeprowadzone do tej pory badania archeologiczne nie potwierdziły tej tezy⁴. Z kolei zamek w Unisławiu, pochodzący – jak dotychczas sądzono – z 4. ćwierci XIII wieku – należy do tych obiektów o których niemal nic nie wiadomo; nie był on też przedmiotem szerszych badań archeologicznych⁵. Nie mamy informacji, czy był murowany czy drewniany, nieznana jest również jego dokładna lokalizacja, ponieważ został całkowicie rozebrany, a do naszych czasów nie zachowały się żadne źródła ikonograficzne. Trzeci obiekt – w Zamku Bierzgłowskim, również nie był dotąd przedmiotem jakichkolwiek badań archeologicznych. Wyróżnia się on w opisywanej grupie warowni dobrym stanem zachowania, który niewątpliwie jest przyczyną jego bardzo ograniczonych możliwości rozpoznania przez archeologów. Ze wzmianek źródłowych wynika, że w 1236 roku Krzyżacy zdobyli pruski gród Pipinsburg. Zastąpili go własną warownią, w której – jak podaje Piotr z Dusburga – znajdowała się wieża (Piotr z Dusburga 2004, s. 135). Nie można mieć jednak pewności, czy murowany zamek wzniesiono dokładnie w miejscu tych starszych obiektów.

Historia i stan badań

Początki obecności Krzyżaków w rejonie Starogrodu sięgają 1232 roku, kiedy powstała tam pierwsza, wzmiankowana w źródłach krzyżackich, warownia (Torbus 1998, s. 335; Piotr z Dusburga 2004, s. 49). W jej sąsiedztwie w następnym roku lokowano Chełmno, później jeszcze kilkakrotnie translokowane, zanim ostatecznie wzniesiono je w miejscu, w którym istnieje do dziś (Jóźwiak 1996, s. 82–94). W 2. połowie lat. 40 XIII wieku powołano komturę,

⁴ Potwierdziły to badania archeologiczne prowadzone w ramach projektu w lipcu 2018 roku.

⁵ W latach 90. XX wieku przeprowadzono w miejscu przypuszczalnej lokalizacji warowni sondazowe badania archeologiczne, nie zostały one jednak opublikowane. Wiadomo było tylko, że wstępnie potwierdziły lokalizację domu zamkowego.



Ryc. 1. Mapa ziemi chełmińskiej z obiektami badanymi w ramach projektu (wg P. Molewski)

Fig. 1. Map of Chełmno Land with structures studied as part of the project (edited by P. Molewski)

a drewniano-ziemną warownię z czasem zastąpiono murowaną. Nie jest znana pewna data rozpoczęcia budowy murowanego zamku, ale raczej zgodnie przyjmuje się, że nastąpiło to w połowie XIII wieku. Po wojnie trzynastoletniej zamek został własnością królów polskich, którzy na początku XVI wieku przekazali go biskupom chełmińskim. W ich posiadaniu pozostał do końca XVIII wieku, kiedy rozpoczęto jego rozbiórkę, zakończoną ostatecznie być może dopiero na początku XX wieku. Jedynym źródłem ukazującym formę zamku jest wykonany już po jego rozbiórce, przez inżyniera T. J. Giese (lata 20. XIX wieku), mało precyzyjny szkic rzutu, który został opublikowany przez Conrada Steinbrechta (1888, s. 19). Ponadto wiele informacji zawiera zbiór inwentarzy z XVII–XVIII wieku (*Inwentarz 1614; Inwentarz 1759; Inwentarze 1646 i 1676; Inwentarze 1723–1747*). Pierwsze szerokopłaszczyznowe badania archeologiczne na zamku prowadzone były w latach 1963–1964 pod kierunkiem Januariusza Janikowskiego. Objęły one część zamku wysokiego, parcham i fosę zamkową oraz fragment przedzamcza. Wyników tych badań nigdy jednak nie opublikowano. Nie dostarczyły one jednoznacznych dowodów na istnienie w tym miejscu warowni drewniano-ziemnej. Kolejne badania, prowadzone w 1969 roku przez Andrzeja Kolę, objęły jedynie drugie przedzamcze (Kola 1972, s. 104–109; 1974, s. 180–189). W wykopach badawczych zarejestrowano warstwy osadnicze, datowane na podstawie ruchomego materiału źródłowego, głównie naczyń ceramicznych, na XII–XIII stulecie⁶.

⁶ Dokumentacja z tych badań znajduje się w archiwum Muzeum Okręgowego w Toruniu.

Komturstwo unisławskie powstało znacznie później, jak się obecnie sądzi, w związku z zasadniczymi zmianami jakie nastąpiły w państwie krzyżackim pod koniec lat 70. i na początku 80. XIII wieku, po ostatecznym zakończeniu walk z plemionami Prusów (np. Guerquin 1984, s. 318; Torbus 1998, s. 696–697; Kajzer, Kołodziejski, Salm 2001, s. 520; Bartkowski 2007, s. 117; Józwiak 2012, s. 205). Najstarsza wzmianka na temat komtura unisławskiego pojawiła się w dokumencie wystawionym 31 maja 1285 roku przez mistrza krajowego Konrada von Thierberg (*Urkundenbuch*, nr 110; Bartkowski 2007, s. 118, przypis 4). Wymieniony jest w nim jeden ze świadków, komtur unisławski Werner „[...] *frater Wernerus commendator in Wenczlaw* [...]”. Utworzenie komturstwa w Unisławiu nie nastąpiło jednak wcześniej niż po 1278 roku, znany jest bowiem dokument datowany na ten rok, sporządzony w Radzynie, w którym wymieniono wszystkich urzędujących wówczas komturów ziemi chełmińskiej i nie ma wśród nich urzędnika z Unisławia (Bartkowski 2007, s. 118). Biorąc pod uwagę powyższe informacje można założyć, że komturstwo unisławskie powstało pomiędzy 1278 a 1285 rokiem co raczej zgodnie przyjmowane jest w literaturze przedmiotu. W dotychczasowych rozważaniach nad dziejami zamku w Unisławiu dyskutowano nie tylko nad datą założenia komturstwa oraz budowy zamku, ale również nad formą najstarszej budowli, dopatrując się dwóch faz budowlanych: niektórzy badacze zakładali, że młodszą fazę murowanego zamku krzyżackiego poprzedzała drewniano-ziemna konstrukcja, być może gród, wzniesiony w połowie XIII stulecia (Guerquin 1984, s. 318; Pabian, Rozynekowski 1997, s. 115). Kwestia ta pozostawała nierozwiązana zwłaszcza, że w żadnym z zachowanych źródeł średniowiecznych nie znaleziono jakiegokolwiek wzmianki na ten temat. Zamek w Unisławiu jest przykładem budowli krzyżackiej, o której, do momentu rozpoczęcia badań nieinwazyjnych i archeologicznych, nie było niemal żadnych informacji. Ze skąpych przekazów źródłowych wiadomo, że zajmował on prawdopodobnie, wcinający się w dolinę Wisły cypel wysoczyzny. Jednak szczegóły jego lokalizacji, chronologia i forma były do 2016 roku niepotwierdzone, mimo prowadzonych w latach 90. XX wieku sondażowych badań archeologicznych. Pierwsze analizy ukształtowania terenu wykazały, że na wąskim cyplu terenowym, wyraźnie odcięte jest sztuczną fosą od pozostałego fragmentu terenu, niewielkie wyniesienie (*plateau*) o rozpiętości około 30 m oraz płaski odcinek wzgórza, ograniczony od zachodu przez wspomnianą fosę, od wschodu przez niewielkie zagłębienie, być może kolejną fosę, wyznaczającą drugie, znacznie większe przedzamcze, przylegające od wschodu do przedzamcza pierwszego. W toku badań okazało się, że pierwotny układ terenu, na którym wznosił się zamek uległ przez setki lat znacznym przekształceniom. Przyczyniły się do tego intensywne procesy erozji naturalnej i sztucznej, które od południowego zachodu zniszczyły około 14 m pierwotnej powierzchni wzgórza. Analizy kartograficzne i geologiczne wykazały, że od strony zachodniej w ciągu ostatnich 100 lat destrukcja wzgórza zamkowego objęła blisko 30 m (Molewski 2016; Molewski, Wiewióra, Wasik 2018, s. 15–26).

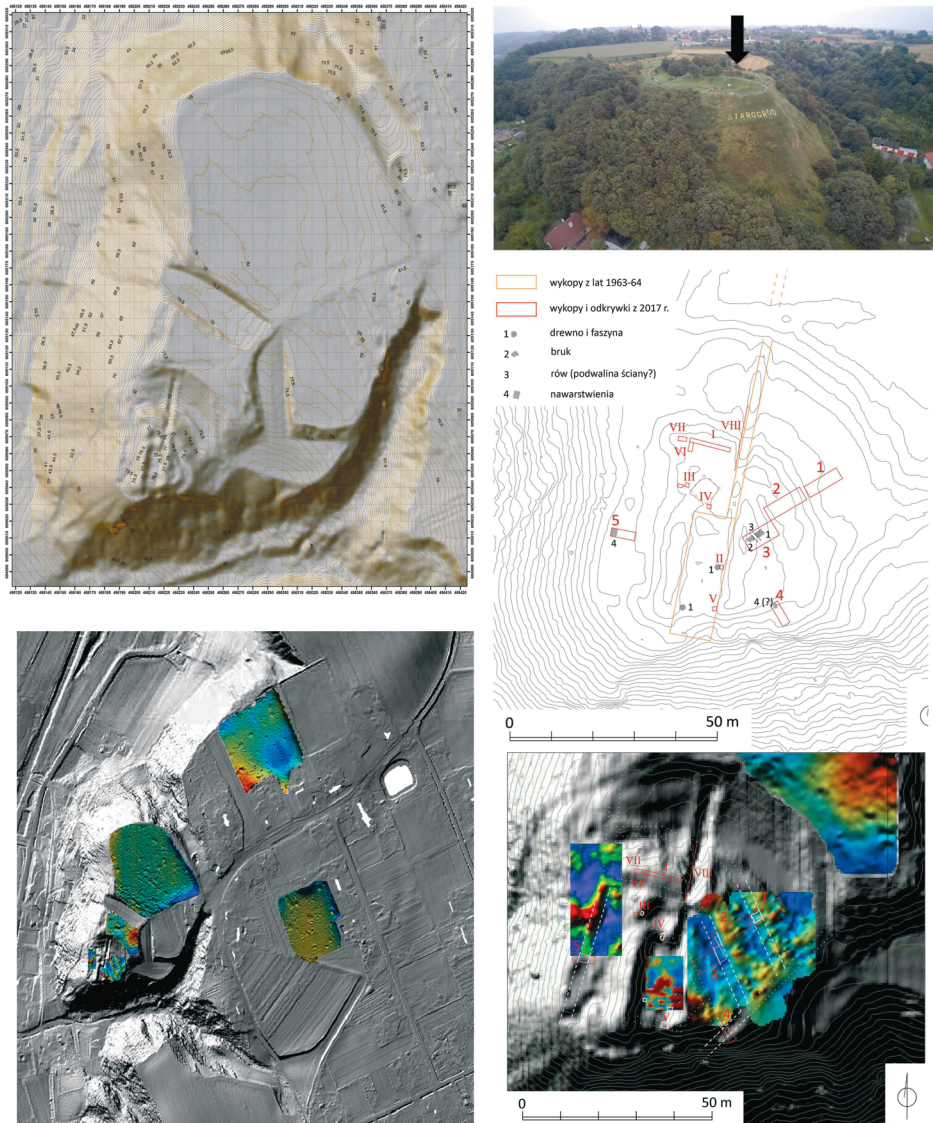
Wśród analizowanych warowni najlepiej zachowana znajduje się w Zamku Bierzgłowskim. Ten murowany obiekt należy do najstarszej grupy tzw. nieregularnych zamków krzyżackich, wznoszonych od lat 50. XIII wieku na terenie państwa zakonnego (Torbus 1998). W tym przypadku zarówno czytelny układ przestrzenny, niewymagający większych korekt, jak również fakt, że obiekt ten jest współcześnie użytkowany, utrudniał przeprowadzenie pełnych, szerokopłaszczyznowych badań wykopaliskowych, których celem było między innymi rozwiązanie problemu istnienia wcześniejszego osadnictwa krzyżackiego pod fundamentami murowanego założenia. Komtur bierzgłowski pojawił się w źródłach pisanych stosunkowo późno, w 1270 roku i na ten okres datuje się początek budowy zamku (Jóźwiak 2012, s. 81–82, 91). Jednak w zachowanych przekazach historycznych znajduje się informacja o tym, że Krzyżacy zbudowali starszą warownię w miejscu, zdobytego w 1236 roku, jeszcze starszego grodu. Należał on do pruskiego możnego – Pipina. Wśród badaczy nie ma do dziś zgody nie tylko na temat samej postaci Pipina, choć nikt nie podważa prawdziwości przekazu, po raz pierwszy zaprezentowanego w kronice Piotra z Dusburga. Spory dotyczą zwłaszcza kwestii lokalizacji „grodu” Pipina, który według jednych znajdował się w miejscu, w którym później wzniesiono bierzgłowską warownię, według innych w pobliskiej Pigży. Niektórzy badacze doszukują się jej lokalizacji w Pomezaniu (Białuński 2010, s. 93 – tam dalsza literatura⁷). Natomiast pierwsza pewna wzmianka o tym założeniu pochodzi z 1262 roku; podano w niej, że rycerze schronili się przed napastnikami pruskimi w wieży (*Piotr z Dusburga* 2004, s. 135; Torbus 1998, s. 361). Informacja ta dotyczy zapewne obiektu drewniano-ziemnego, ponieważ nie ma żadnych dowodów na to, aby w murowanym zamku, nieistniejącym jeszcze w latach 60. XIII wieku istniała jakakolwiek wieża.

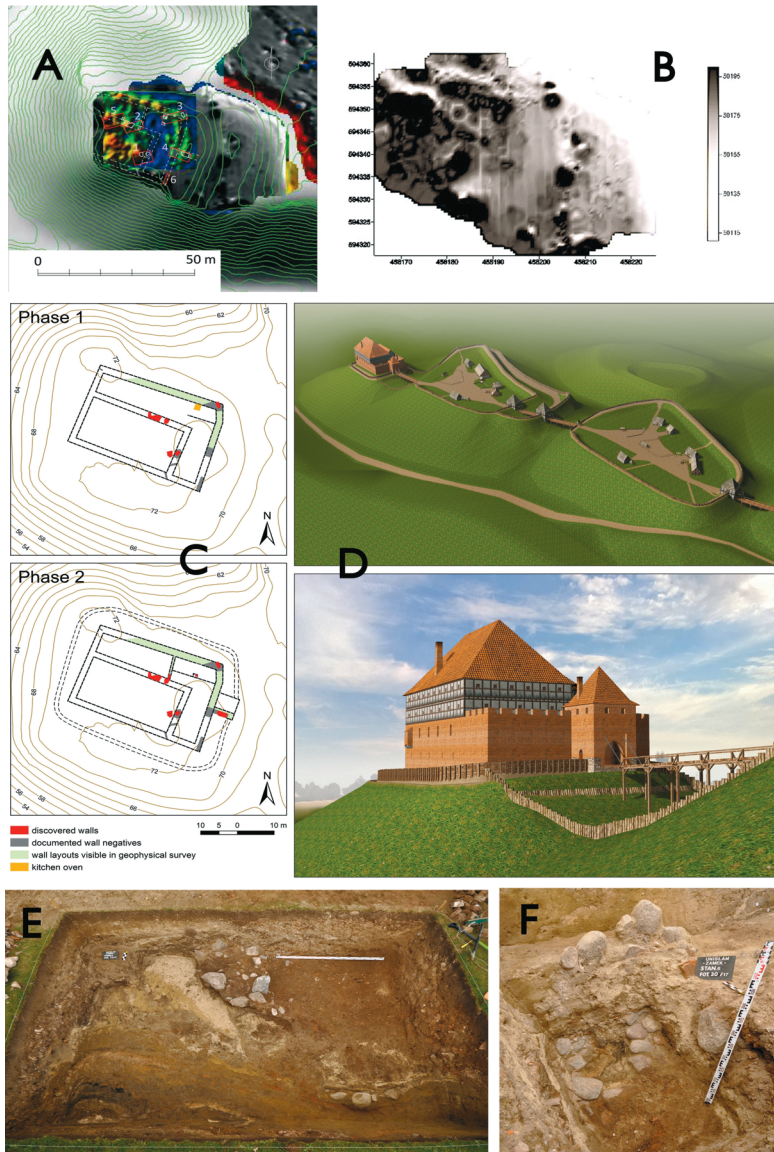
Wyniki badań nieinwazyjnych

W 2016 roku, w ramach wspomnianego wyżej projektu badawczego, przeprowadzono też badania nieinwazyjne, (poprzedzające archeologiczno-architektoniczne) na zamku i przedzamczach w Starogrodzie (ryc. 2) oraz w miejscu lokalizacji domniemanych, niewidocznych na powierzchni ziemi, pozostałości zamku w Unisławiu⁸ (ryc. 3) (Wiewióra M., Molewski P., Misiewicz K., Bogacki M., Małkowski W., Raciniewska M. 2017a; 2017b). W obu przypadkach znaczenie wyników tych badań było istotne dla sprawnego przeprowadzenia prac wykopaliskowych. Oba obiekty nie zachowały się do dnia dzisiejszego. Całkowicie zniszczone w wyniku działań wojennych prowadzonych w połowie XVII wieku, były one stopniowo

⁷ W nowszej literaturze kwestia obecności grodu Pipina w Bierzgłowie nie jest już rozważana.

⁸ Elementem prac badawczych prowadzonych w Zamku Bierzgłowskim były również badania nieinwazyjne, jednak ich wyniki nie mają bezpośredniego wpływu na zagadnienia prezentowane w tym artykule.





Ryc. 3. Unisław, gm. Lisewo. Wyniki badań nieinwazyjnych (elektrooporowych i magnetometrycznych), wizualizacja zamku murowanego oraz pozostałości warowni drewniano-ziemnej (oprac. K. Misiewicz, W. Małkowski, B. Wasik, P. Moszczyński, M. Wiewióra)

Fig. 3. Unisław, Lisewo commune. The results of non-invasive tests (electrical resistivity and magnetic susceptibility), visualisation of the masonry castle and the remains of wooden and earthen stronghold (edited by K. Misiewicz, W. Małkowski, B. Wasik, P. Moszczyński, M. Wiewióra)

rozbierane do końca XIX wieku. W obu przypadkach brakuje również jakichkolwiek źródeł ikonograficznych, co sprawiło, że do 2016 roku nie wiadomo było praktycznie nic na temat układów przestrzennych tych budowli, ani tym bardziej w jakim okresie powstawały oraz czy poprzedzały je wcześniejsze warownie drewniano-ziemne, związane z osadnictwem wczesnokrzyżackim bądź słowiańskim/pruskim. Według przyjętych w ramach projektu założeń, zaplanowane badania nieinwazyjne obejmowały wykonanie dokumentacji fotograficznej z powietrza i przetworzenie jej do postaci ortofotomap, cyfrowego modelu powierzchni (Digital Surface Model – DSM), numerycznego modelu wysokościowego (Digital Elevation Model – DEM) i numerycznego modelu pokrycia terenu (Digital Terrain Model – DTM), a także przeprowadzenie rozpoznania szerokopłaszczyznowego za pomocą pomiarów magnetycznych i wykonanie pomiarów topograficzno-wysokościowych w terenie oraz prospekcję elektrooporową na wybranych obszarach terenu rozpoznanego za pomocą pomiarów magnetycznych.

W pierwszym etapie zrealizowano wszystkie zaplanowane prace w pięciu rejonach stanowiska w Starogrodzie (na obszarze 4,42 ha) oraz zdjęcia z powietrza i pomiary magnetyczne na obszarze zamku i podzamcza w Unisławiu (0,8 ha). Opracowane mapy interpretacyjne anomalii stwierdzonych w Starogrodzie wykazały obecność struktur murowanych zamku wysokiego i zabudowy na przedzamczu. Pomiary przeprowadzono w trzech rejonach przypuszczalnego podzamcza, gdzie miały charakter rozpoznania lokalizującego obecność pozostałości wywołujących zmiany parametrów gruntu, a także na obszarze samego zamku wysokiego z zamiarem stwierdzenia przydatności zastosowanych metod nieinwazyjnych w określeniu charakteru zachowanych reliktyw architektury (Misiewicz, Bogacki, Małkowski 2016; Wiewióra i in. 2016, s. 109–111).

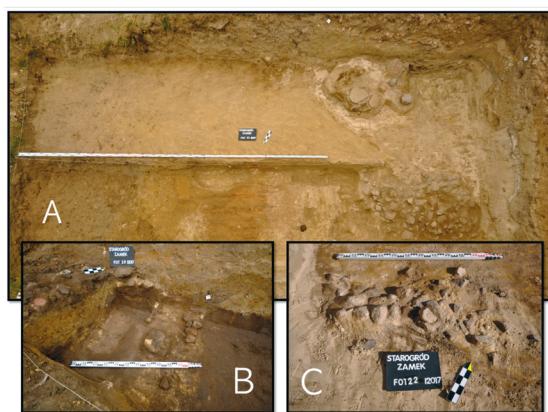
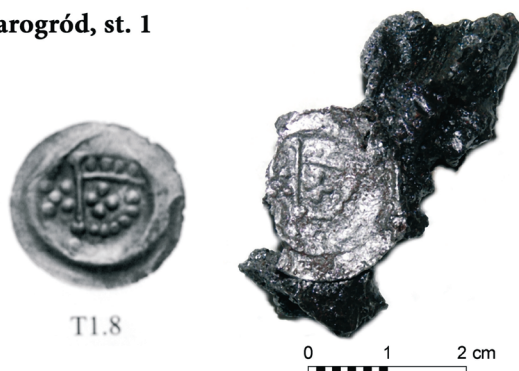
Najbardziej obiecujące okazały się wyniki badań zamku wysokiego w Unisławiu, które sugerowały, że dobrze zachowane pozostałości zabudowy znajdują się stosunkowo płytko pod powierzchnią gruntu. Badania z zastosowaniem metody magnetycznej w pierwszym etapie objęły obszar o powierzchni 0,8 ha, na terenie przypuszczalnego pierwszego podzamcza i w obrębie zamku wysokiego. W przypadku tego drugiego miejsca anomalie były wynikiem zalegania pozostałości konstrukcji ceglanych wywołujących efekt termomagnetyczny.

Wyniki badań archeologicznych – najstarsze fazy osadnictwa krzyżackiego

Starogród

Starogród. Podstawowym celem badań archeologicznych przeprowadzonych w 2017 roku na terenie zamku wysokiego w Starogrodzie była weryfikacja obecności w miejscu obiektu murowanego krzyżackiej warowni drewniano-ziemnej

z 2. ćwierci XIII wieku, chronologii budowy zamku murowanego i – w miarę możliwości, rekonstrukcja jego układu przestrzennego. Wyniki badań wskazują, że najstarsze ślady osadnictwa na obszarze, na którym po połowie XIII wieku wzniesiono zamek wysoki, można datować na neolit. Zostały one zarejestrowane w warstwie próchnicy pierwotnej, w wykopie 2. Obserwacje te są zgodne z informacjami uzyskanymi podczas badań wykopaliskowych prowadzonych w latach 60. XX wieku (Soborska 1989). W 1963 roku w warstwie tej odkryto między innymi ślady pochówków związanych z osadnictwem kultury łużyckiej. Z pradziejów pochodziła też zalegająca na calcu gruba warstwa zwietrzałej próchnicy, którą odnotowano w wykopach 2, 3, 4 i prawdopodobnie w sondażu VIII, a także na terenie dziedzińca zamku. Interesujące okazały się również warstwy nasypowe, w których, na wtórnym złożu, zarejestrowano pojedyncze fragmenty naczyń ceramicznych z wczesnego średniowiecza, datowane od 2. połowy XI–XII wieku do początku XIII stulecia. Wskazują one, że w tym czasie w pobliżu zamku funkcjonowała osada. Jednak na terenie wzgórza zamkowego nie odnotowano wyraźnych śladów osadnictwa z tego okresu. Najciekawsze wyniki badań, potwierdzające istnienie wcześniejszego osadnictwa w miejscu wzniesionego później murowanego zamku krzyżackiego, uzyskano w dwóch wykopach – 3 i 5 (Sprawozdanie z badań 2017a). W wykopie 3, którego celem było rozpoznanie anomalii geofizycznych interpretowanych jako domniemane wewnątrz zachowanego budynku zajmującego przestrzeń dziedzińca zamkowego, odkryto w rzeczywistości wewnątrz skrzydła północno-wschodniego zamku oraz zarys negatywu kurtyny obwodowej. Poniżej warstw demolacyjnych, poziomów związanych z okresem nowożytnym obiektu, poziomu użytkowego datowanego na XV wiek oraz warstw nasypowo-niwelacyjnych i użytkowych o charakterze gospodarczym, związanych z istniejącą w tym miejscu zabudową o charakterze gospodarczym (piekarnia bądź kuchnia), w północnej połowie wykopu, odsłonięto warstwy sprzed okresu budowy zamku murowanego. Natrafiono tam na fragment bruku wykonanego z niewielkich otoczek, w którego kontekście znaleziono fragmenty naczyń ceramicznych datowanych od XII/XIII wieku do 1. ćwierci XIII wieku, a także pojedyncze fragmenty cegieł. Bruk zalegał na warstwie gliny i próchnicy pierwotnej. Po jego wschodniej stronie przebiegał, na linii północ–południe, negatyw rowu, wypełniony pojedynczymi otoczkami, będący prawdopodobnie podwaliną ściany drewnianego budynku (ryc. 4). Rów ten przecinał warstwę gliny, zalegającą po jego wschodniej stronie, w której zarejestrowano cienką warstwę drewnianego moszczenia. Została ona również zarejestrowana podczas badań archeologicznych w latach 60. XX wieku. Poziom ten także należy wiązać z warownią drewniano-ziemną. Natomiast w wykopie 5, wyznaczonym na osi zachodniej krawędzi zamku, na linii anomalii geofizycznej, którą łączono z zachodnią kurtyną domu konwentu, po zachodniej stronie negatywu tej kurtyny, stwierdzono dwie warstwy starsze od zamku murowanego, pochodzące z okresu krzyżackiej warowni drewniano-ziemnej. W jednej z nich

Starogród, st. 1

Ryc. 4. Starogród, gm. Chełmno. Moneta krzyżacka odkryta w wykopie nr 3 (oprac. W. Miłek, B. Wasik, M. Raciniewska)

Fig. 4. Starogród, Chełmno commune. The Teutonic Order coin discovered in trench No. 3 (edited by W. Miłek, B. Wasik, M. Raciniewska)

znaleziono fragmentarycznie zachowany pochówek ludzki, przecięty i zniszczony poniżej miednicy przez wspomniany wyżej rów fundamentowy. Odkryte relikty i nawarstwienia potwierdziły, że zamek murowany zbudowano w miejscu krzyżackiej warowni drewniano-ziemnej, datowanej na podstawie fragmentów naczyń ceramicznych na 2. ćwierć XIII wieku. Najważniejsze okazały się obserwacje dokonane w wykopie 3. Zarejestrowano tam warstwy sprzed budowy zamku murowanego oraz fragment bruku. Nie ma wątpliwości, że konstrukcja ta związana jest z najstarszą fazą osadnictwa krzyżackiego, o czym świadczą odkryte, obok kamieni, pojedyncze fragmenty cegieł; są to najstarsze elementy zabudowy wzniesione, przynajmniej częściowo, z cegieł. Potwierdza to zachowana fragmentarycznie, ale czytelna moneta krzyżacka (brakteat), zaliczana do najstarszych egzemplarzy bitych na ziemi chełmińskiej przez mennicę toruńską, datowanych od 1236 do 1247 roku (ryc. 4) (Paszkievicz 2009, s. 65 i nn). Brakteat z charakterystycznym

przedstawieniem krzyża otoczonego ramieniem z proporcem, w odmianie T8 odkryto w wykopie 3, w kontekście najstarszych nawarstwień datowanych na XIII wiek⁹ (Sprawozdanie z badań 2017a).

Unisław

Wszystkie wykopy szerokopłaszczyznowe i sondażowe (1–6), eksplorowane w trakcie dwóch miesięcy badań, wytyczono na podstawie analizy wyników badań nieinwazyjnych – magnetometrycznych i geofizycznych (Misiewicz, Bogacki, Małkowski 2016). Punktem odniesienia były wyraźne anomalie, układające się liniowo, wyznaczające czworoboczną strukturę z wyraźnie czytelnymi trzema ciągłymi liniami kurtyń (od zachodu, południa i północy) oraz fragmentem czwartej, o przebiegu północ–południe, z wystającą mniej więcej pośrodku, w kierunku wschodnim, domniemaną bramą wjazdową. Wyznaczony w ten sposób zarys regularnej budowli zamku wysokiego stał się podstawą do przeprowadzenia badań archeologiczno-architektonicznych.

Najstarszą warstwę osadniczą na stanowisku zarejestrowano w wykopie 2; była to gliniasta, czarna próchnica o miąższości dochodzącej do 0,4–0,5 m. Zalegały w niej fragmenty naczyń ceramicznych datowanych na XI wiek, a więc schyłek funkcjonowania sąsiadującego od północy wczesnośredniowiecznego grodu. Ponieważ w późnośredniowiecznych warstwach nasypowych również zarejestrowano wczesnośredniowieczny materiał ceramiczny datowany od VIII/IX do XI wieku, wydaje się, że prawdopodobnie miejsce, które w końcu XIII stulecia zajęli osadnicy krzyżacy, zamieszkałe było co najmniej od X wieku, a nie można wykluczyć, że również wcześniej. Z zarejestrowanego kontekstu stratygraficznego wynika, że cypel terenowy, na którym powstał murowany zamek został na krótko opuszczony w XII wieku, ponieważ w trakcie badań nie stwierdzono w tym miejscu pozostałości osadniczych ze wspomnianego okresu¹⁰.

Najistotniejsze dla naszych rozważań na temat najstarszych faz osadnictwa krzyżackiego w Unisławiu okazały się obserwacje dokonane podczas eksploracji trzech sondaży – 1, 2 i 5. W wykopie 1, w jego częściach zachodniej i południowej, odkryto relikty wału ziemnego, który należy łączyć z pierwszym etapem funkcjonowania drewniano-ziemnej warowni krzyżackiej (ryc. 5). W rzucie warstwy związane z wałem rozciągały się na osi północny zachód–południowy wschód. Dodatkowo we wschodniej części wykopu stwierdzono pozostałości płaszcza kamiennego, który od wewnętrznej strony wzmacniał stok wału. W przekroju pionowym elementy jego wnętrza zalegały bezpośrednio pod warstwą 2, dokumentującą najmlodsza fazę użytkowania datowaną od połowy XIV do 2. połowy

⁹ Analizę monety przygotował Wojciech Miłek z Instytutu Archeologii Uniwersytetu Mikołaja Kopernika w Toruniu.

¹⁰ Analizę naczyń ceramicznych przygotował Piotr Błędowski z Instytutu Archeologii Uniwersytetu Mikołaja Kopernika w Toruniu.

XV wieku. W odsłoniętej i czytelnej w profilach wykopu oraz w rzucie konstrukcji wału zarejestrowano sekwencję nawarstwień składających się z cienkich warstw gliny, piasków oraz spalenizny i – co istotne – również drobin gruzu ceglanego. Wszystkie wyraźnie opadały w kierunku północnym i północno-zachodnim stanowiska, przy czym szczegółowa analiza układu stratygraficznego odkrytej konstrukcji wykazała dwie czytelne stuktury: pierwszą, stanowiącą rdzeń, reprezentowaną przez warstwy od 73 do 68 i 43; drugą, młodszą, reprezentowaną przez sekwencję warstw 67–60, 35–25. Pierwsze obserwacje wskazywały na jednorodność obu struktur – zarówno czasową, jak i funkcjonalną. Jednak wyniki analiz prób radiowęglowych, pobranych zarówno z wnętrza konstrukcji wału, jak I z warstw w sondażu 2 wykazały, że nie można wykluczyć dwóch faz użytkowania wału: starszej, datowanej na okres wczesnośredniowieczny oraz młodszej, związanej z najstarszą fazą osadnictwa krzyżackiego. Pozostałościami wczesnośredniowiecznego wału są, być może, warstwy zalegające u podstawy wału (69–75), zachowane znacznie gorzej od młodszej części konstrukcji. Schyłek użytkowania wału reprezentują warstwy (9b–3, 19 i 6e), które wyznaczają poziom użytkowy z tego okresu i ostatnią fazę funkcjonowania najstarszych ziemno-kamiennych fortyfikacji krzyżackich. Tym bardziej jest to prawdopodobne, że na zalegających na tym samym poziomie cienkich warstwach piasku posadowiono kamiennie-ceglany fundament o bliżej niezidentyfikowanym przeznaczeniu, ale bez wątplenia związany z zamkiem murowanym wznoszonym od 2. ćwierci XIV wieku (Sprawozdanie z badań 2017b).

Pozostałości warstw osadniczych związanych z pierwszą fazą funkcjonowania warowni drewniano-ziemnej zarejestrowano również w wykopie 2. Bogatą stratygrafię związaną z tym okresem warowni przecinał rów fundamentowy domu zamkowego. Z zarejestrowanego układu stratygraficznego wynika, że były dwie fazy funkcjonowania najstarszego założenia drewniano-ziemnego. Pierwszą reprezentowały, układające się przede wszystkim horyzontalnie, warstwy gliniaste, piaskowe poprzedzielane warstewkami spalenizny. Podobną w układzie, horyzontalną sekwencję warstw stwierdzono w profilu południowym. Nawarstwienia te należy interpretować najpewniej jako naprzemienne poziomy użytkowe i niwelacyjne wytworzone podczas funkcjonowania warowni drewniano-ziemnej. Z drugą fazą związany był wkop zarejestrowany w narożniku południowo-zachodnim wykopu, głęboki na około 2,3 m, przecinający niemal wszystkie poziomy pierwszej fazy. Cały wyróżniony horyzont nawarstwień związanych z pierwszą i drugą fazą okresu istnienia założenia drewniano-ziemnego zamykają dwie warstwy – piasku i spalenizny. W tej ostatniej zarejestrowano między innymi zużle żelazne, częściowo przetopione przedmioty i niedokończone groty, co może sugerować istnienie w tym miejscu warsztatu metalurgicznego. Z końcowym okresem funkcjonowania warowni drewniano-ziemnej związany jest materiał ceramiczny z 1. ćwierci XIV wieku.

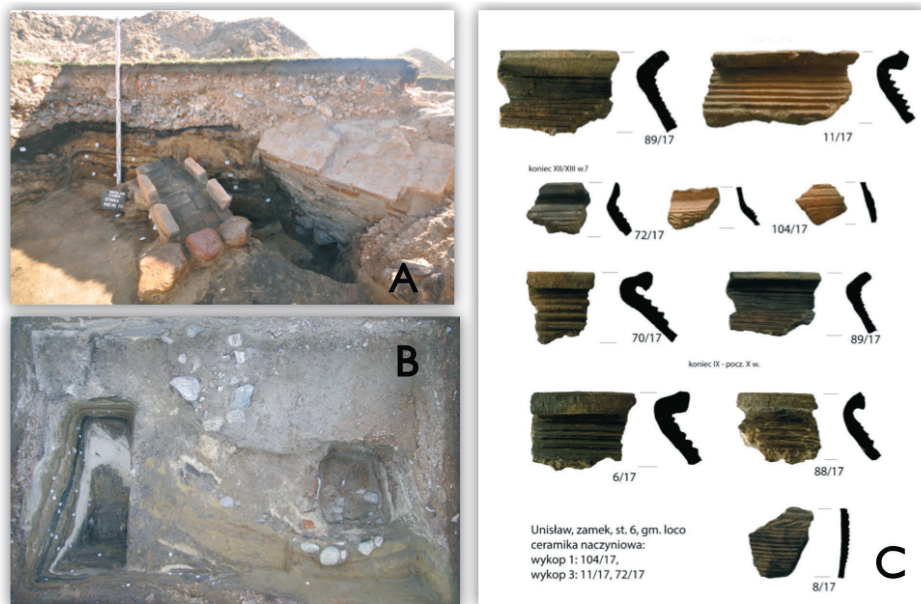
Kontynuację sekwencji warstw zarejestrowanych w wykopie 2 stwierdzono w sondażu 5. Poza potwierdzeniem obecności dobrze czytelnych nawarstwień związanych z drugą fazą osadnictwa warowni dewniano-ziemnej, odsłonięto również, częściowo zachowaną, niewielką komorę pieca akumulacyjnego typu hupokaustum, bez wątplenia pochodzącego z młodszej, przedmurowanej fazy osadnictwa krzyżackiego w Unisławiu (ryc. 5).

Zamek Bierzgłowski

Podstawowym celem badań archeologicznych, poza uszczegółowieniem niektórych elementów układu przestrzennego, rozpoznaniem technik budowlanych zastosowanych przy wznoszeniu fundamentu muru kurtyny wschodniej zamku wysokiego oraz przekształceń terenu, jakie dokonano w czasie budowy parchamu, było przede wszystkim wyjaśnienie kwestii obecności wcześniejszego osadnictwa poprzedzającego budowę murowanego obiektu. Najistotniejsze okazały się wyniki badań w wykopie 1, wytyczonym na północno-wschodnim parchamie, około 11 m od północno-wschodniego narożnika zamku wysokiego (ryc. 6). Poza nawarstwieńiami związanymi z nowożytnymi przekształceniami przestrzeni parchamu oraz budową kurtyny zamku i muru parchamu, najbardziej zaskakujące okazało się odkrycie – zarówno w tych nawarstwieńiach, jak i w wypełnisku rowu fundamentowego – fragmentów naczyń ceramicznych kultury łużyckiej oraz przeworskiej przy jednoczesnym braku jakiegokolwiek datującego materiału późnośredniowiecznego. Pomędzy warstwami rowu fundamentowego kurtyny oraz warstwami nasypowymi, związanymi z budową muru parchamu, zarejestrowano zniszczone, ale dobrze czytelne relikty wału osady obronnej, opadające w kierunku północno-zachodniej części wykopu. Pierwotny strop wału został najbardziej zniszczony. Dokumentowała go warstwa 13, częściowo zniwelowana podczas budowy zamku murowanego. Szczegółowa analiza materiału ceramicznego wykazała, że ułamki naczyń pradziejowych (kultur łużyckiej i przeworskiej) znalazły się na wtórnym złożu. Obok niego natrafiono również na pojedyncze ułamki naczyń wczesnośredniowiecznych, datowanych na początek XIII wieku. Nie ma więc wątpliwości, że wał osady obronnej powstał w okresie kiedy w Bierzgłowie pojawili się pierwsi osadnicy krzyżacy (Sprawozdanie z badań 2017c).

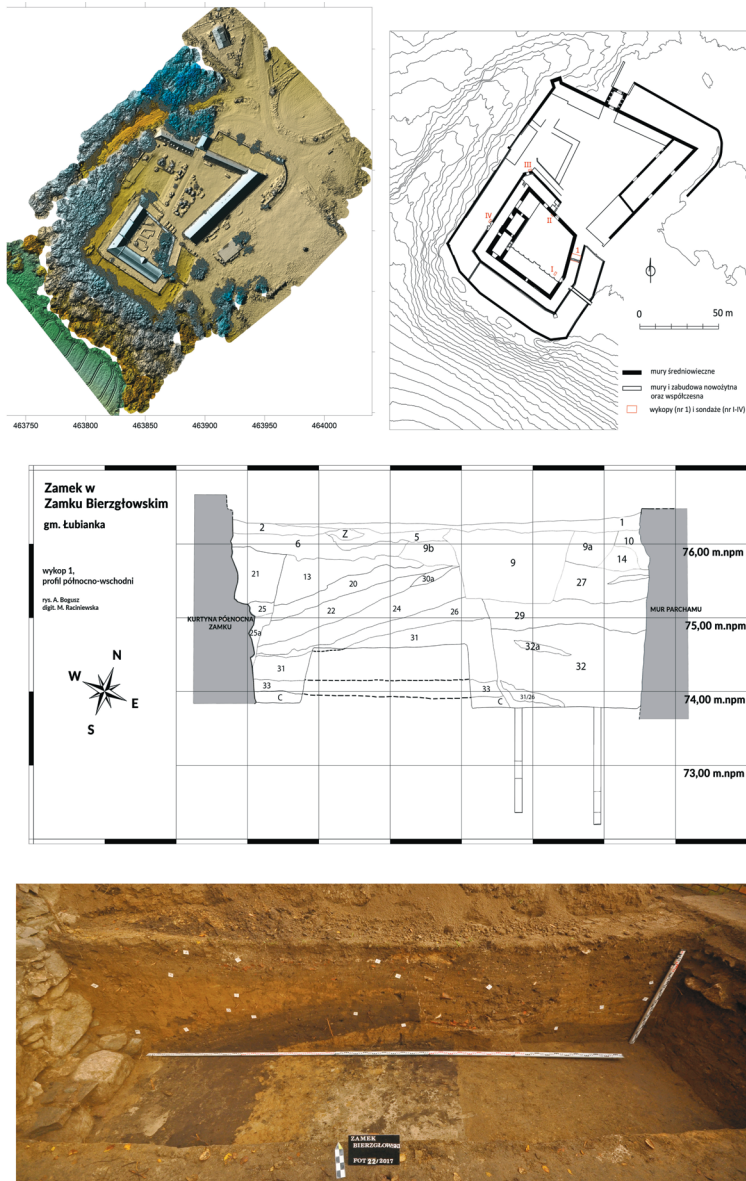
Datowanie

Podstawową kwestią w analizie najstarszych pozostałości osadnictwa krzyżackiego na zamkach w Starogrodzie i Unisławiu był problem datowania odkrytych śladów oraz określenia chronologii przekształceń procesów osadniczych. W tym celu wytypowano do badań radiowęglowych sześć próbek węgla drzewnych i drewna pozyskanych z warstw osadniczych, datowanych na podstawie



Ryc. 5. Unisław, gm. Lisewo. Relikty najstarszej fazy warowni drewniano-ziemnej (piec typu hypokaustum i pozostałości wału drewniano-ziemnego), fragmenty naczyń ceramicznych z I fazy osadniczej, fragment profilu wału w wykopie nr 1 (oprac. M. Raciniewska, M. Wiewióra, B. Wasik)

Fig. 5. Unisław, Lisewo commune. Relics of the oldest phase of the wooden and earthen stronghold (hypocaustum type furnace and remnants of the wooden and earthen ramparts), fragments of pottery vessels from the first settlement phase, fragment of the rampart's section in trench No. 1 (edited by M. Raciniewska, M. Wiewióra, B. Wasik)



Ryc. 6. Zamek Bierzglowski, gm. Łubianka. Widok zamku z loty ptaka, lokalizacja wykopów oraz widok profilu północnego wykopu nr 1 z fragmentami wału warowni krzyżackiej (oprac. M. Raciniewska, M. Bogacki, B. Wasik)

Fig. 6. Bierzglowo Castle, Łubianka commune. Aerial view of the castle, location of trenches and the view of northern section of trench No. 1 with fragments of the Teutonic Order stronghold's ramparts (edited by M. Raciniewska, M. Bogacki, B. Wasik)

zwartych i jednorodnych chronologicznie zespołów naczyń ceramicznych, na XII/XIII–2. ćwierci XIII wieku.

Do analiz wybrano dwie próby z wykopu 3 w Starogrodzie (nr 16/17 i nr 17/17). Obie pochodziły z podstawy bruku (16) i z jego wnętrza (17), który na podstawie analizy zwartego, jednorodnego chronologicznie i stylistycznie zespołu naczyń ceramicznych oraz kontekstu stratygraficznego był wstępnie datowany na XII/XIII–2. ćwierci XIII wieku, czyli najstarszą fazę osadnictwa krzyżackiego na ziemi chełmińskiej. Uzyskane nieskalibrowane daty dla obu prób przedstawiały się następująco: nr 16/17 – 790 ±35 BP, nr 17/17 – 825 ±35 BP; po kalibracji: nr 16/17: 68,2% probability: 1221–1266 AD, 95,4% probability: 1182–1280 AD, nr 17/17: 68,2% probability: 1190–1257 AD i 95,4% probability: 1156–1272AD.

Próby pobrane do badań radiowęglowych z zamku w Unisławiu pochodziły z wykopu 1, z relikdami wału ziemnego (nr 29/17 i nr 30/17) oraz z wykopu 2, w którym zarejestrowano dwie fazy najstarszego osadnictwa z okresu funkcjonowania warowni drewniano-ziemnej (nr 41/17 i nr 12/17). Nieskalibrowane daty przedstawiały się następująco: próba nr 12/17 – 885 ±35 BP, próba nr 29/17 – 1110 ±30 BP, próba nr 30/17 – 1150 ±35 BP, próba nr 41/17 – 630 ±30 BP.

Dyskusja i podsumowanie

Dotychczasowa dyskusja dotycząca XIII-wiecznych krzyżackich warowni drewniano-ziemnych, których budowa poprzedzała rozpoczęcie w 2. połowie tego stulecia szerokiej akcji budowlanej murowanych zamków, prowadzona jest w dwóch kierunkach. Pierwszy dotyczy zasadniczego dla wyjaśnienia tych kwestii problemu identyfikacji, głównie metodami archeologicznymi, wczesnych warowni krzyżackich, a przy tej okazji również weryfikacji informacji historycznych, które są głównym, a czasami jedynym źródłem informacji na ten temat. Drugi kierunek rozważań związany jest z próbą rekonstrukcji fortyfikacji z towarzyszącym im zapleczem osadniczym. W przypadku weryfikacji archeologicznej obecnie wydaje się już pewne, że proces ten przebiegał dwukierunkowo. Najstarsze, nieregularne zamki rozbudowywane stopniowo wokół początkowo jednego skrzydła zamkowego, praktycznie bez wyjątku powstawały w miejscach, w których istniały pradziejowe lub wczesnośredniowieczne (pruskie/słowiańskie) grody. Niezależnie, w miejscach tych, zanim przystąpiono do budowy ceglanych warowni, Krzyżacy wznosili mniejsze, drewniano-ziemne fortyfikacje. Proces ten był – przynajmniej w przypadku ziemi chełmińskiej¹¹ – naturalny, ponieważ rycerze krzyżacy osiedlając się na tym terenie w latach 30. XIII stulecia, korzystali z dawnej sieci grodów, porzuconych stulecie wcześniej (quondam castra), o czym między innymi

¹¹ Nieco inaczej proces ten przebiegał na obszarze Inflant i Prus (podsumowanie tego tematu – por. Poliński 2016, s. 261–283). Drewniano-ziemne fortece Zakonu powstawały na tym obszarze nawet na początku XV wieku.

informuje wielokrotnie opisany w literaturze tzw. dokument z Lonyz (m.in. Powierski 1983, s. 17–18; Jasiński 1992, s. 151–163; Chudziak 1996, s. 25–34; Poliński 2003, s. 125, 172; 2007a, s. 158; Wiewióra 2016, s. 195–231). Wydaje się więc, że proces adaptacji tych obiektów i ich transformacja/przystosowanie dla własnych potrzeb militarnych w okresie wzmożonych walk z plemionami Prusów, był najprostszą, przyjętą przez Krzyżaków metodą budowy swoich pierwszych siedzib. W tej najstarszej zidentyfikowanej grupie warowni mamy więc drewniano-ziemne założenia, które układem przestrzennym z reguły powtarzały zarys fortyfikacji przejęty z wcześniejszych konstrukcji. Model takich przekształceń został zaobserwowany między innymi w Wielkądzu, Słupie oraz Toruniu i zapewne również w Grudziądzu. W tym ostatnim przypadku nie udało się jednak potwierdzić w sposób bezsporny istnienia wału wczesnośredniowiecznych i późnośredniowiecznych fortyfikacji mimo, że osada, datowana od VIII/IX do początku XIII stulecia z pewnością funkcjonowała w tym miejscu (Chudziak, Kurzyńska 2012, s. 173–189). Warto jednak podkreślić, że ze względu na układ terenu (położenie obiektu na wysokim cyplu), fortyfikacje drewniano-ziemne mogły ograniczać się do niewielkiego odcinka wału, zapewniającego mieszkańcom pełną ochronę, bez konieczności wznoszenia pełnego pierścienia fortyfikacji.

Istniał również model, reprezentowany przez grupę zidentyfikowanych podczas badań archeologicznych wczesnych krzyżackich warowni, nazywanych w zależności od przyjętej nomenklatury „zamkami typu przejściowego”, „gródkami stożkowatymi” bądź chyba najtrafniej „grodami kolonizacyjnymi”, zakładanych na surowym korzeniu, które wznoszono bez kontekstu wcześniejszych konstrukcji obronnych (Kola 1991; Kajzer 1993, s. 101 i nn.; 2002, s. 302; Boguwolski 1994, s. 190–194; Boguwolski, Kola 1994, s. 160–165; Poliński 2007b, s. 241–257).

Niestety, bardziej szczegółowa dyskusja na temat konstrukcji najstarszych fortyfikacji krzyżackich czy charakteru zabudowy tych warowni jest praktycznie niemożliwa. Wynika to z faktu, że zidentyfikowane w wyniku badań wykopaliskowych fortyfikacje rozpoznane są w bardzo ograniczonym zakresie; jest to również efekt niszczących te ślady późniejszych prac budowlanych zamków krzyżackich. Taką sytuację zaobserwowano na przykład podczas badań najstarszych pozostałości zamku w Grudziądzu, gdzie udało się – co prawda – zarejestrować fragmenty zabudowy z pierwszej fazy osadnictwa krzyżackiego, datowanego na lata 30. XIII wieku, jednak zostały one w znacznej części zniszczone podczas późniejszych prac budowlanych i ich bliższa charakterystyka jest po prostu niemożliwa (Chudziak, Kurzyńska 2012, s. 173–197; Wiewióra 2012, s. 361–378). Znane są również siedziby, co prawda odnotowane w źródłach historycznych, ale – mimo badań archeologicznych – do tej pory niezlokalizowane, na przykład Kowalewo Pomorskie, Radzyń Chełmiński (Wasik, Wiewióra 2016, s. 53–65; Wiewióra 2016, s. 195–231; Wiewióra, Misiewicz, Wasik, Małkowski 2017, s. 42–52).

Podobną sytuację można zaobserwować w kontekście ostatnio prowadzonych badań. Najstarsze ślady pobytu człowieka w Starogrodzie, na obszarze

zajmowanym od 2. połowy XIII wieku przez zamek wysoki, datowane są na neolit. Zarejestrowane na wtórnym złożu w wykopach 3 i 4 fragmenty wczesnośredniowiecznych naczyń ceramicznych potwierdzają również obecność osadnictwa w najbliższej okolicy, jednak nie stwierdzono czystej, niezakłóconej warstwy osadniczej z tej fazy pod zamkiem wysokim. Najważniejszym ustaleniem jest potwierdzenie informacji o budowie przez Krzyżaków, w latach 30. XIII wieku, drewniano-ziemnego założenia, zapewne obronnego. Ślady XIII-wiecznej osady zalegały pod nasypami skrzydła północno-wschodniego murowanego zamku. Udało się zarejestrować dwie fazy osadnicze związane z tą najstarszą warownią. Wskazuje na to układ stratygraficzny z warstwą sprasowanego drewna, zalegającego na cienkiej warstwie izolacyjnej zielonkawej gliny; taki sam poziom faszyny stwierdzono również podczas badań prowadzonych w 1963 roku w kilku innych przestrzeniach tego stanowiska (Sprawozdanie z badań 2017a). Relacje chronologiczne odnotowane podczas prac archeologicznych w 2017 roku wyraźnie wskazują, że młodsze warstwy, zalegające powyżej tego poziomu osadniczego pochodzą też z najstarszego okresu osadnictwa krzyżackiego; świadczą o tym także odkryte w nich fragmenty naczyń ceramicznych i wyniki datowania radiowęglowego. Warstwa faszyny została przecięta przez rów fundamentowy, wypełniony luźnymi otoczakami, który był zapewne podwaliną pod lekki budynek drewniany lub szachulcowy. Po zachodniej stronie rowu odsłonięto fragment zniszczonego bruku z niewielkich otoczaków, który lekko opadał przy krawędzi tego rowu. Zarówno podczas eksploracji bruku, jak i rowu pozyskano jednorodny zbiór fragmentów naczyń ceramicznych, pochodzących z okresu od XII/XIII do 1. ćwierci XIII wieku oraz fragmenty cegieł. Tak samo datowane są warstwy zarejestrowane w dwóch innych przestrzeniach zamku wysokiego – najstarszy poziom eksplorowany w rejonie fosy zamkowej oraz w zachodniej części wykopu 5.

Badania zamku w Unisławiu wykazały, że pierwsi osadnicy pojawili się w tym miejscu we wczesnym średniowieczu, zapewne w czasie budowy położonego w pobliżu grodu, którego pozostałości zachowane są do dzisiaj. Na podstawie analizy zebranych z wtórnego złoża oraz zarejestrowanych w warstwie kulturowej fragmentów naczyń ceramicznych, można przypuszczać, że najstarsza osada powstała już w VIII–IX wieku, a na pewno w X stuleciu. Zajmowała ona niewielki cypel terenowy, na którym w XIV wieku powstał zamek murowany i zamieszkiwana była aż do XI wieku włącznie. Analiza kontekstu stratygraficznego oraz uzyskane daty radiowęglowe próbek pobranych z wnętrza wału ziemnego wskazują jednocześnie, że nie można wykluczyć powstania pierwszej konstrukcji wału we wczesnym średniowieczu. Najstarsze relikty wału wzniesionego przez Krzyżaków dokumentuje natomiast warstwa, w której zarejestrowano drobiny cegieł. Można więc z ostrożnością założyć, że pierwotny wał ziemny, usypany między IX a XI stuleciem został w latach 80. XIII wieku odbudowany. Wydaje się, że zarejestrowany we wschodniej części wykopu 1 fragment kamiennego płaszcza, wzmacniającego stok nowo usypanego wału, powstał dopiero w tej fazie użytkowania. Do wału

usypywanego w 2. połowie XIII wieku wykorzystano warstwy osadnicze z okresu wczesnośredniowiecznego i zapewne ziemię pochodzącą z przekopu suchej fosy, która oddzielała strefę zamkową od pierwszego podzamcza. Z tego też powodu próbki pobrane z wnętrza wału, w którym zarejestrowano wyłącznie materiał ceramiczny z okresu krzyżackiego, datowane są na X–XI wiek. Prace budowlane polegające na pogłębieniu i przekopaniu drugiego odcinka fosy stwierdzono również od północnej strony. Budowniczowie wykorzystali do tego celu naturalną dolinkę denudacyjną oraz stromą skarpe. Dzięki temu z istniejącego po wschodniej stronie płaskiego terenu wydzielono, od większej doliny, trapezową przestrzeń przedzamcza (Sprawozdanie z badań 2017b).

Pierwsi osadnicy krzyżacy pojawili się na tym miejscu w 2. połowie XIII wieku. Rozpoczęte wówczas pierwsze inwestycje polegały na odbudowie zniszczonego wału wokół *plateau*, w układzie zapewne pierścieniowym. Szczegóły układu przestrzennego warowni drewniano-ziemnej są na obecnym etapie trudne do odtworzenia. Wiadomo, że otaczał ją wał ziemny, nie wiadomo jednak, czy w tym czasie od wschodu znajdowała się już fosa. Zapewne wewnątrz obiektu zajmowała zabudowa, którą na podstawie zarejestrowanej w wykopach stratygrafii można podzielić na dwie fazy funkcjonowania. W młodszej koncentrowała się ona głównie w centralnej części założenia. Z tym okresem na pewno związany był domniemany warsztat metalurgiczny oraz wewnątrz budynku ogrzewanego piecem akumulacyjnym typu hypocaustum.

Obecnie tylko hipotetycznie można określić zasięg warowni drewniano-ziemnej – była ona nieco mniejsza od późniejszej, murowanej. Ulokowano ją we wspomnianym już, wyraźnym obniżeniu terenu, znajdującym się po północno-zachodniej stronie kulminacji wzgórza. Przez co najmniej 50 lat intensywne procesy osadnicze doprowadziły do tego, że poziom terenu w tym miejscu podniósł się aż o około 2,8 m, w wyniku czego obniżenie praktycznie zanikło. Rozpiętość założenia wynosiła maksymalnie około 30 m. Nie ma pewności, czy w okresie tym funkcjonowały już oba przedzamcza, ale wydaje się bardzo prawdopodobne, że pierwsze przedzamcze powstało już w tym okresie.

W toku badań sondażowych prowadzonych na bierzgłowskim zamku udało się potwierdzić informację, że obiekt murowany wzniesiono w miejscu starszej, krzyżackiej warowni drewniano-ziemnej. W wykopie na parchamie, płytce pod powierzchnią, odkryto nawarstwienia wału osady obronnej. Posadowienie muru zamku tuż przy krawędzi wału wskazuje, że sam wał i forma tych fortyfikacji – być może również fosa – były w latach 30. XIII wieku czytelne w terenie. Budowa murowanego założenia zniszczyła z pewnością nie tylko górne poziomy nawarstwień, ale również pozostałości starszej warowni, których można spodziewać się w miejscu dzisiejszego dziedzińca i skrzydła południowego zamku, niedostępnych do badań archeologicznych.

Bibliografia**Źródła**

- Inwentarz 1614* – *Inwentarz dóbr biskupstwa chełmińskiego z r. 1614 z uwzględnieniem późniejszych do roku 1759*, wyd. A. Mańkowski, Toruń 1927.
- Inwentarz 1759* – *Inwentarz dóbr biskupstwa chełmińskiego z r. 1759*, wyd. R. Mienicki, Toruń 1958.
- Inwentarze 1646 i 1676* – *Inwentarze dóbr biskupstwa chełmińskiego (1646 i 1676)*, wyd. R. Mienicki, Toruń 1955.
- Inwentarze 1723–1747* – *Inwentarze dóbr biskupstwa chełmińskiego (1723–1747)*, wyd. R. Mienicki, Toruń 1956.
- Piotr z Dusburga* – *Piotr z Dusburga. Kronika ziem pruskich*, tłum. S. Wyszomirski, komentarze J. Wenta, Toruń 2004.
- Urkundenbuch* – *Urkundenbuch des Bisthums Culm*, t. 1: *Das Bisthums Culm unter dem deutschen Orden 1243–1466*, cz. 1–2, oprac. C. P. Voelky, Danzig 1885, nr 110.

Literatura

Wykaz skrótów

AHP – Archaeologia Historica Polona, Toruń

Bartkowski S.

- 2007 *Z dziejów komturstwa (prokuratorstwa) unisławskiego (1285–1403)*, [w:] *Polska w kręgu polityki, kultury i gospodarki europejskiej. Księga pamiątkowa z okazji 70-lecia urodzin prof. Maksymiliana Grzegorza*, red. Z. Zyglewski, Bydgoszcz, s. 117–127.

Białuński G.

- 2009 *Prus Pipin*, *Echa Przeszłości*, t. 10, s. 49–55.
- 2010 *Ród Pipina*, *Pruthenia*, t. 5, s. 92–93.

Bieniak J.

- 1970 *Studia nad dziejami ziemi chełmińskiej w okresie piastowskim*, *Rocznik Grudziądzki*, t. 5/6, s. 5–69.

Boguwolski R.

- 1994 *Wieldządz, gm. Płużnica*, [w:] *Wczesnośredniowieczne grodziska ziemi chełmińskiej. Katalog źródeł*, red. J. Chudziakowa, Toruń, s. 190–194.

Boguwolski R., Kola A.

- 1994 *Słup, gm. Gruta*, [w:] *Wczesnośredniowieczne grodziska ziemi chełmińskiej. Katalog źródeł*, red. J. Chudziakowa, Toruń, s. 160–165.

- Chudziak W.
1996 *Quondam castra w świetle badań wczesnośredniowiecznych grodzisk ziemi chełmińskiej*, AHP, t. 3, s. 25–34.
2014 *Długi wiek XIII w Chełmnie*, AHP, t. 22, s. 55–67.
- Chudziak W., Bojarski J.
2015 *Chełmno i Toruń. Początki miast na ziemi chełmińskiej*, AHP, t. 23, s. 83–105.
- Chudziak W., Kurzyńska M.
2012 *Wczesne średniowiecze*, [w:] *Zamek w Grudziądzu w świetle badań archeologiczno-architektonicznych. Studia i materiały*, red. M. Wiewióra, Toruń, s. 173–189.
- Guerquin B.
1984 *Zamki w Polsce*, Warszawa.
- Jasiński T.
1992 *Okoliczności nadania ziemi chełmińskiej krzyżakom w 1228 roku w świetle dokumentu łowickiego*, [w:] *Balticum. Studia z dziejów polityki, gospodarki i kultury XII–XVII wieku, ofiarowane Marianowi Biskupowi w siedemdziesiątą rocznicę urodzin*, red. Z. H. Nowak, Toruń, s. 151–163.
- Józwiak S.
1996 *Translokacje Chełmna a powstanie komturstwa staro- i nowochełmińskiego*, [w:] *Studia nad dziejami miast i mieszczaństwa w średniowieczu*, red. R. Czaja, Toruń, s. 83–94.
- Kajzer L.
1993 *Zamki i społeczeństwo. Przemiany architektury i budownictwa obronnego w Polsce w X–XVIII wieku*, Łódź.
2002 *Z badań nad zamkami w Polsce w XIII wieku*, *Kwartalnik Historii Kultury Materialnej*, R. 50, z. 3–4, s. 287–304.
- Kajzer L., Kołodziejki S., Salm J.
2001 *Leksykon zamków w Polsce*, Warszawa.
- Kola A.
1972 *Sprawozdanie z badań sondażowych przeprowadzonych w Chełmnie i Starogrodzie, powiat Chełmno, w latach 1968–1969*, [w:] *Komunikaty Archeologiczne. Badania na terenie województwa bydgoskiego w latach 1968–1969*, Bydgoszcz, s. 104–109.
1974 *Wyniki badań archeologiczno-sondażowych i ratowniczych przeprowadzonych na terenie Chełmna i Starogrodu, pow. Chełmno w latach 1969–1970*, *Acta Universitatis Nicolai Copernici, Archeologia* 4, s. 167–201.
1991 *Grody ziemi chełmińskiej w późnym średniowieczu*, Toruń.
- Misiewicz K., Małkowski W., Bogacki M.
2016 *Sprawozdanie z wyników badań nieinwazyjnych prowadzonych na stanowiskach Starogród i Unisław w 2016 r.*, maszynopis w Instytucie Archeologii UMK, Toruń.
- Molewski P.
2016 *Wyniki analizy geomorfologicznej stanowiska nr 1 w Unisławiu*, maszynopis w Instytucie Archeologii UMK, Toruń.

- Molewski P., Wiewióra M., Wasik B.
2018 *An attempt to reconstruct selected elements of the original site topography of the Teutonic castles at Unisław and Starogród (Chełmno Land, Northern Poland) based on archaeological and cartographic data*, Bulletin of Geography. Physical Geography Series, nr 15, Toruń, s. 15–26.
- Pabian A., Rozynkowski W.
1997 *Zamki krzyżackie na ziemi chełmińskiej*, Toruń.
- Paszkiewicz B.
2009 *Brakteat – pieniądz średniowiecznych Prus*, Wrocław.
- Poliński D.
2003 *Późnośredniowieczne osadnictwo wiejskie w ziemi chełmińskiej*, Toruń.
2005 *Gród czy zamek? Z badań nad najwcześniejszymi krzyżackimi obiektami obronnymi w ziemi chełmińskiej*, AHP, t. 15/1, s. 181–196.
2007a *„Chełmińskie” warownie Zakonu na pograniczu krzyżacko-pruskim i krzyżacko-polskim*, [w:] *Pogranicze polsko-pruskie i krzyżackie*, t. 2, red. K. Grążawski, Włocławek–Brodnica, s. 155–178.
2007b *Krzyżackie warownie drewniano-ziemne w świetle badań archeologicznych*, AHP, t.17, s. 241–257.
2016 *Problematyka adaptacji i transformacji na przykładzie krzyżackich grodów z terenu Prus i Inflant*, AHP, t. 24, s. 261–283.
- Powierski J.
1983 *Struktura osadniczo-terytorialna ziemi chełmińskiej i Pomezanii a kształtowanie się administracji grodowej (do 1283 r.)*, [w:] *Średniowieczne zamki Polski północnej. Wybór materiałów z sesji*, red. A. Pawłowski, Malbork, s. 15–32.
1971 *Przekaz Dusburga o najazdach pruskich i przejściowej okupacji ziemi chełmińskiej*, Komunikaty Mazursko-Warmińskie, nr 4, s. 379–427.
- Soborska A.
1989 *Późnośredniowieczne i nowożytnie źródła archeologiczne z Wzgórza Zamkowego w Starogrodzie w województwie toruńskim*, maszynopis w Instytucie Archeologii UMK, Toruń.
- Sprawozdanie z badań
2017a *Sprawozdanie z badań archeologiczno-architektonicznych zamku w Starogrodzie*, red. B. Wasik, maszynopis w Instytucie Archeologii UMK, Toruń.
2017b *Sprawozdanie z badań archeologiczno-architektonicznych zamku w Unisławiu (stan. nr 6) przeprowadzonych w 2017 roku*, red. B. Wasik, maszynopis w Instytucie Archeologii UMK, Toruń.
2017c *Sprawozdanie z badań archeologicznych prowadzonych na zamku w Zamku Bierzgłowskim*, red. K. Cackowski, maszynopis w Instytucie Archeologii UMK, Toruń.
- Steinbrecht C.
1888 *Die Baukunst des Deutschen Ritterordens in Preussen*, t. 2: *Presussen zur Zeit der Landmeister*, Berlin.

- Tandecki J.
2012 *Centralne i terytorialne organy władzy zakonu krzyżackiego w Prusach w latach 1228–1410. Rozwój, przekształcenia, kompetencje*, Toruń.
- Torbus T.
1998 *Die Konventsburgen im Deutschordenssland Preussen*, München, Oldenbourg.
- Wasik B.
2016 *Budownictwo zamkowe w ziemi chełmińskiej*, Toruń.
- Wasik B., Wiewióra M.
2016 *Próba rekonstrukcji układu przestrzennego zamku wysokiego (domu konwentu) w Kowalewie Pomorskim na podstawie źródeł historycznych i najnowszych wyników badań archeologiczno-architektonicznych*, Wiadomości Konserwatorskie, t. 45, s. 53–65.
- Wiewióra M.
2012 *Etapy budowy zamku w świetle badań archeologiczno-architektonicznych i historycznych*, [w:] *Zamek w Grudziądzu w świetle badań archeologiczno-architektonicznych. Studia i materiały*, red. M. Wiewióra, Toruń, s. 367–378.
2013 *Zamki krzyżackie na ziemi chełmińskiej w świetle najnowszych badań wybranych obiektów*, *Kwartalnik Architektury i Urbanistyki*, t. 58, z. 1, s. 97–123.
2014 *Długi wiek XIII – początki krzyżackiej murowanej architektury obronnej na ziemi chełmińskiej w świetle najnowszych badań*, *AHP*, t. 22, s. 113–144.
2016 *Gród i zamek w państwie krzyżackim – miejsce tradycji czy tradycja miejsca?*, *AHP*, t. 24, s. 195–231.
- Wiewióra M., Misiewicz K., Małkowski W., Bogacki M., Wasik B., Cackowski K., Cisło R.
2016 *Castra Terrae Culmensis – wyniki nieinwazyjnych badań zamków krzyżackich ziemi chełmińskiej*, [w:] *Metody geofizyczne w archeologii polskiej 2016*, red. M. Furmanek, T. Herbich, M. Mackiewicz, Wrocław, s. 109–111.
- Wiewióra M., Misiewicz K., Wasik B., Małkowski W.
2017 *Przedzamcze zachodnie zamku w Kowalewie Pomorskim w świetle badań nieinwazyjnych i archeologiczno-architektonicznych*, *Wiadomości Konserwatorskie*, t. 51, s. 42–52.
- Wiewióra M., Molewski P., Misiewicz K., Bogacki M., Małkowski W., Raciniewska M.
2017a *Zagadnienia wstępne. Zamek w Starogrodzie w świetle badań nieniwazyjnych, geomorfologicznych, przyrodniczych i historycznych*, maszynopis w IA UMK w Toruniu.
2017b *Zagadnienia wstępne. Zamek w Unisławiu w świetle badań nieniwazyjnych, geomorfologicznych, przyrodniczych i historycznych*, maszynopis w IA UMK w Toruniu.

*THE EARLIEST PHASES OF TEUTONIC ORDER SETTLEMENT
IN CASTLES IN UNISŁAW, BIERZGŁOWO AND STAROGRÓD.
STUDIES ON DEFENSIVE SETTLEMENT IN CHEŁMNO LAND
IN THE 13TH CENTURY*

Keywords: Chełmno Land, Teutonic Order's castles, archaeology, non-invasive research.

Summary

One of the most interesting and still least recognised problems related to the formation of the earliest defensive system of the Teutonic Order in Old Prussia is the issue of location, chronology and the form of its oldest defensive seats. In June 2016, a new research project was launched under the grant of the National Programme for the Development of Humanities 'Castrum Terrae Culmensis – on the edge of the Christian world'. It assumes carrying out interdisciplinary research on five Teutonic Order's castles within three years, the results of which may answer several key questions. In which period should the beginnings of construction activity should be placed? Were these structures built according to the previously adopted model: from wooden systems, then masonry – irregular ones, to regular (quadrilateral) forms, characteristic of the so-called Order's castles? Are castles currently included in the group of the oldest examples of defensive architecture, which in the literature are dated relatively early, actually originate from the mid-13th century, or their chronology should be verified. What is, therefore, the genesis and form of the oldest Teutonic fortresses? Was the erection of regular Teutonic Order's castles preceded – as some source records suggest – by earlier defensive settlements (Old Prussian, Slavic), or – what in turn is testified by the results of archaeological research already carried out in some of these structures – they were created in places previously uninhabited?

In the group selected for the study, three of them deserve special attention. One of them is the structure in Starogród – a large complex consisting of a high castle and two outworks. It could have been the largest irregular, and at the same time along with the castle in Toruń, the oldest masonry castle erected in Chełmno Land. In the older literature of the subject, it was assumed that this castle was built in the place of earlier stronghold and that the first Chełmno was to be incorporated here. In turn, the castle in Unisław, originating – as it was thought to date – from the fourth quarter of the 13th century, belongs to those structures about which we had almost no information so far. It has never been the subject of wider archaeological research, it is unknown whether it was masonry or wooden one. The third of the structures, the Bierzgłowo Castle has not been subject to any archaeological research yet. The source records indicate that in 1236 the Teutonic Knights captured the Prussian stronghold of Pipinsburg. They replaced it with their own fortress, in which, as indicated by the mention by Petrus von Dusburg, was located a tower. However, one cannot be sure if the masonry castle was erected exactly in place of these older structures.

As part of the research project, before the planned archaeological and architectural research, in 2016 non-invasive tests were carried out on castles and outworks in Starogród and in the place where the alleged invisible on the surface remains of the castle in Unisław were located. In both cases, the results of these studies were important for the efficient

conduct of excavation works. These structures were gradually dismantled by the end of the 19th century. The lack of any iconographic sources meant that by 2016 practically nothing was known about the spatial layout of these buildings, nor even in what period they were created and whether they were preceded by earlier wooden and earthen strongholds.

In the first stage of works, in May 2016, non-invasive research was carried out in five areas of the Starogród site, aerial photographs and magnetic measurements in the area of the castle and the outworks in Unisław. The interpretative maps of the anomalies found during the study in Starogród have shown the presence of masonry structures of the high castle and the outworks buildings. The most promising results were, in particular, the results of the research of the high castle in Unisław, which suggested that well-preserved building remains are relatively shallow beneath the ground surface.

The basic goal of archaeological excavations carried out in 2017 in the high castle in Starogród was verification of the presence in place of the masonry castle of a Teutonic wooden and earthen stronghold from the second quarter of the 13th century, verification of the chronology of the construction of the masonry castle and – if possible – reconstruction of its spatial layout. The research results show that the oldest traces of settlement in the area where the high castle was erected after the mid-13th century can be dated to the Neolithic. The most interesting research results confirming the existence of earlier settlement in the place of the later built Teutonic Order's castle were obtained in two trenches. In trench 3, below the demolition layers, levels associated with the post-medieval period of the structure, the utility level dated to the 15th century as well as levelling and utility layers of economic character, the layers from before the construction period of the masonry castle were registered. A fragment of a pavement made of small pebbles was found there, in the context of which fragments of pottery vessels dated from the 12th/13th to the first quarter of the 13th century were found, as well as individual fragments of bricks.

In the castle in Unisław, all open-area excavations and test trenches were determined based on the analysis of the results of non-invasive tests – magnetometric and geophysical ones. The oldest settlement layer on the site was recorded in trench 2. Fragments of pottery vessels dated to the 11th century, i.e. the end of functioning of the early medieval stronghold adjacent to the north, were found there. The most important for our considerations on the oldest phases of the Teutonic Order settlement in Unisław were the observations made in trench 1. In its western and southern parts, relics of the earthen rampart were discovered, which should be associated with the first stage of functioning of the wooden and earthen stronghold of the Teutonic Knights. The remains of the settlement layers from this stage were also recorded in trench 2. A rich stratigraphy associated with the initial period of the stronghold's existence was cut by the foundations trench of the castle house. Continuation of the sequence of layers registered in trench 2 was found in trench 5. Apart from confirming the presence of well perceptible layers associated with the wooden and earthen defensive structure, a partially preserved, small chamber of the accumulation furnace of the hypocaustum type was also discovered.

The basic goal of archaeological research of the Bierzłowo castle was first of all to clarify the question of the presence of earlier settlement preceding the construction of the masonry castle. The most important were the results of excavations in trench 1, located in the north-eastern outer bailey. Between the layers of the curtain's foundation trench and levelling layers associated with construction of the outer bailey wall, destroyed but well perceptible relics of ramparts of the defensive settlement sloping towards the north-western part of the trench were registered.