

ALDONA ANDRZEJEWSKA, ALEKSANDER ANDRZEJEWSKI

**Zamki Kujaw brzeskich i ziemi dobrzyńskiej
w badaniach Profesora Leszka Kajzera**

**Castles of Brześć Kuyavia and Dobrzyń Land
in the studies of Professor Leszek Kajzer**

Zarys treści. Badania zespołów obronno-rezydencjonalnych położonych na Kujawach brzeskich i ziemi dobrzyńskiej były działaniami, którym profesor Leszek Kajzer poświęcił dużą część swojej aktywności naukowej. Jeden z elementów tych prac stanowiły badania archeologiczno-architektoniczne zamków. W ich trakcie rozpoznano obiekty w: Raciążku – zamek biskupów włocławskich z XIV wieku; Brześciu Kujawskim – zamek królewski z XIV wieku; Kowalu – zamek książęcy(?) z przełomu XIV i XV wieku; Radziejowie – zamek królewski z XV wieku; Sadłowie – zamek prywatny Świnków z XIV wieku; Radzikach Dużych – zamek prywatny rodu Ogończyków z przełomu XIV i XV wieku. Efektem badań było kilka monografii przebadanych zamków. Opracowania twierdz w Raciążku, Sadłowie i Radzikach Dużych opublikowano w serii wydawniczej pt. „Budownictwo obronno-rezydencjonalne Kujaw i Ziemi Dobrzyńskiej”, której pomysłodawcą i redaktorem był Profesor Leszek Kajzer.

Słowa kluczowe: Profesor Kajzer, archeologia historyczna, kastellologia, badania archeologiczne Kujaw i ziemi dobrzyńskiej.

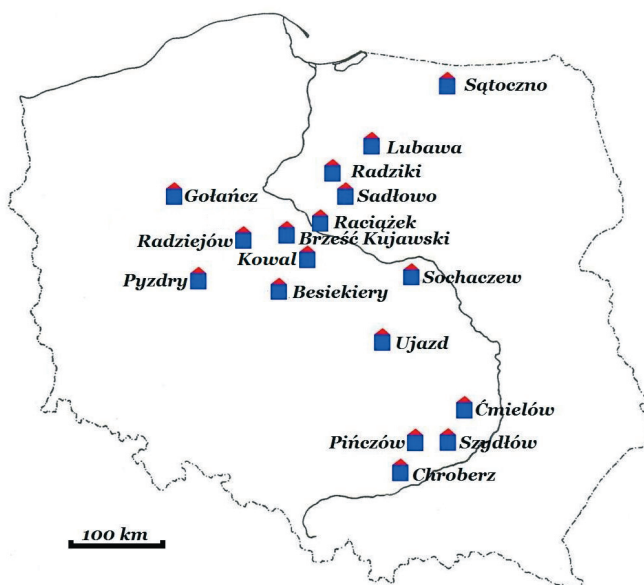
Profesor Leszek Kajzer (1944–2016) to bez wątpienia jeden z największych autorytetów archeologicznych przełomu XX i XXI wieku. Był przede wszystkim archeologiem sprawnie poruszającym się na styku nauk historycznych: historii, historii architektury i historii sztuki. To On przyczynił się do wyartykułowania potrzeb archeologii czasów nowożytnych i współczesnych, będąc na gruncie polskim, jednym z współtwórców archeologii historycznej. Jednak wydaje się, że największym zainteresowaniem badawczym Profesora cieszyła się problematyka budownictwa obronnego i obronno-rezydencjonalnego.

Duża część obiektów, którym profesor Leszek Kajzer poświęcił swoją aktywność naukową, położona jest na Kujawach brzeskich i ziemi dobrzyńskiej. Jednym z elementów tych prac były badania archeologiczno-architektoniczne zamków; spośród 17, które profesor badał w Polsce w szerszym zakresie, sześć położonych jest na interesującym nas obszarze (ryc. 1) (Kajzer 1983; 1994a).

Pierwszym obiektem badanym w latach 1978–1985 był zamek w Raciążku (ryc. 2) (Kajzer 1980; 1990). Prowadzone tam prace były pierwszymi, którymi w pełni ówczesny doktor Leszek Kajzer kierował po podjęciu pracy w Katedrze Archeologii Uniwersytetu Łódzkiego i dlatego naszym zdaniem miały charakter wyjątkowy. Równie wyjątkowe były ich efekty (do tej sprawy jeszcze powrócimy).

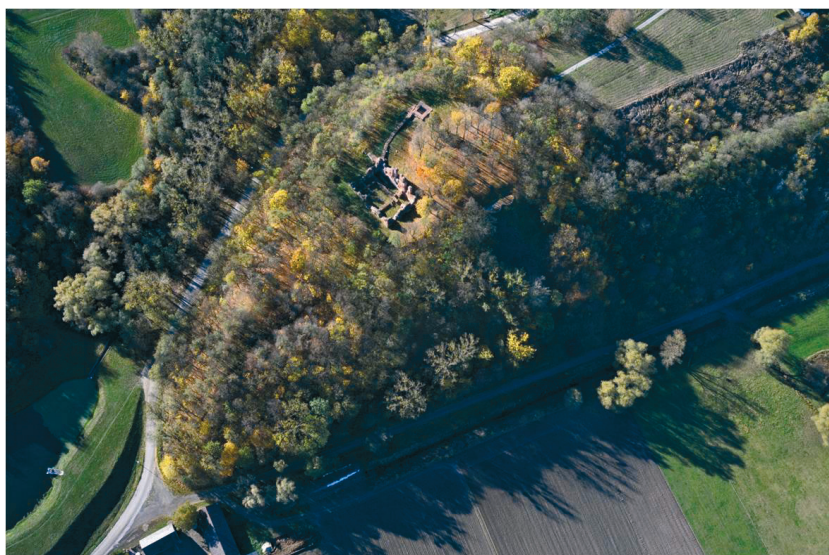
W trakcie ośmiu sezonów badawczych wyeksplorowano łącznie 12 wykopów i 31 odkrywek architektonicznych o łącznej powierzchni około 700 m² i kubaturze 1,760 m³ (ryc. 3). Zgromadzono także liczący 38 000 okazów zbiór ruchomych materiałów źródłowych (Kajzer 1990, s. 100). Badania pozwoliły na rekonstrukcję przemian warowni zachodzących na wrzynającym się w dolinę Wisły cyplu, na którym zlokalizowano zamek. Poznano także fazy jego zabudowy. Na terenie średniowiecznej osady powstał drewniano-ziemny gród, otoczony wałem odcinkowym. Jego kres nastąpił w 1330 roku – został spalony przez Krzyżaków. Wówczas też właściciel, czyli biskup włocławski Maciej z Gołańczy, podjął decyzję o budowie murowanej warowni. Proces ten był rozłożony w czasie. Pierwszy dom zamkowy z połowy XIV wieku miał trzy kondygnacje i wymiary 12×25 m. Ostateczny wygląd zamek gotycki uzyskał w 2. ćwierci XIV wieku, kiedy to biskup Zbylut z Wąsoszy poszerzył budynek główny o 5 m (tak, że miał on wymiary 17×25 m) i wznosił mur obwodowy odcinający cypel od strony wysoczyzny. W takiej formie zamek funkcjonował do lat 30. XVI wieku. W tym czasie biskup Jan Karnkowski w południowo-wschodnim narożniku założenia zamkowego zbudował czworoboczną wieżę. Generalnej przebudowy dokonał biskup Hieronim Rozdrażewski w ostatnich dwóch dekadach XVI wieku, przekształcając obiekt w późnorenesansową warowną rezydencję. Jego wnętrza przebudowano, przy fosie oddzielającej zamek od podzamcza postawiono wolno stojącą wieżę bramną. Także wówczas wniesiono drewniany dom szachulcowy dla starostów (ryc. 4). Po połowie XVII wieku nastąpiło zniszczenie budowli, którą w latach 20. i 30. XVIII wieku z fundacji biskupa Krzysztofa Antoniego Szembeka przekształcono na barokowy pałac. Zamek funkcjonował do końca XVIII wieku, następnie po sekularyzacji został prawie całkowicie rozebrany, tworząc do dzisiaj malowniczą ruinę (ryc. 5) (Guerquin 1974, s. 267; Kajzer 1990; Kajzer, Kołodziejski, Salm 2001, s. 412–413).

Badania przeprowadzone na zamku w Raciążku zaowocowały także nietuzinkowym opracowaniem materiałów źródłowych – szkła (Kajzer 1981, s. 163–176), metali (Kajzer 1979, s. 365–372), ale przede wszystkim ważnej dla wszystkich badaczy średniowiecza i nowożytności ceramiki naczyńowej. Profesor Leszek



Ryc. 1. Mapa Polski z zaznaczonymi zamkami badanymi stacjonarnie przez Profesora Leszka Kajzera (oprac. A. Andrzejewski)

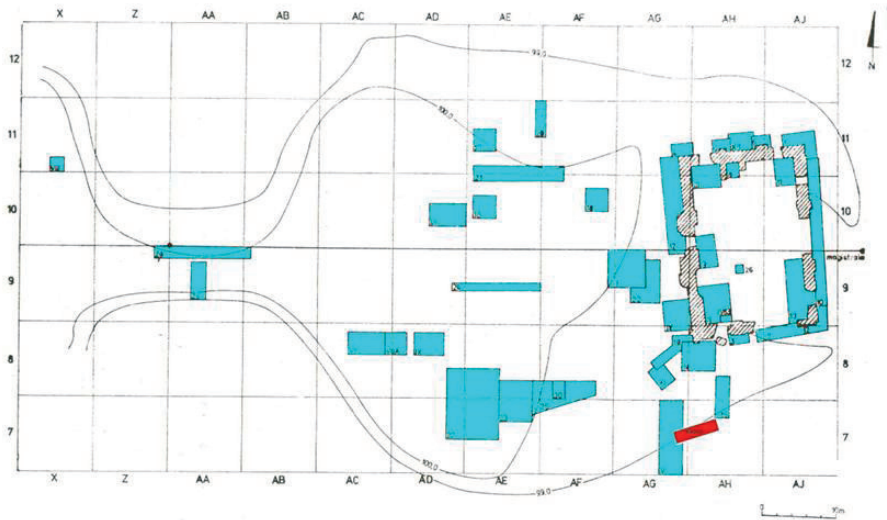
Fig. 1. Map of Poland with castles studied in a stationary way by Professor Leszek Kajzer (edited by A. Andrzejewski)



Ryc. 2. Raciążek. Widok ruin zamku z lotu ptaka (fot. W. Stępień)

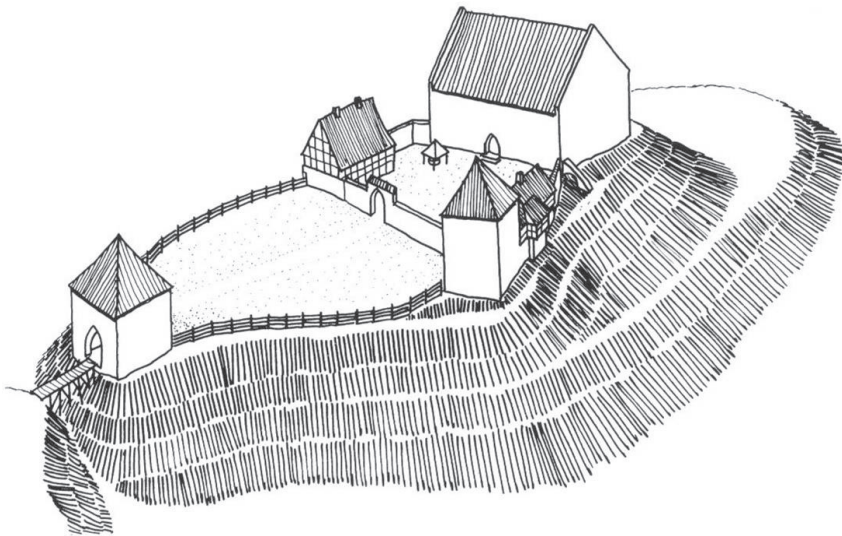
Fig. 2. Raciążek. Aerial view of the ruins of the castle (photo by W. Stępień)

[12]



Ryc. 3. Raciążek. Plan zamku z naniesionymi jednostkami badawczymi (oprac. A. A. Andrzejewscy)

Fig. 3. Raciążek. Plan of the castle with the research units marked (edited by A. A. Andrzejewscy)



Ryc. 4. Raciążek. Rekonstrukcja założenia zamkowego (rys. J. Salm)

Fig. 4. Raciążek. Reconstruction of the castle complex (drawing by J. Salm)



Ryc. 5. Raciążek. Widok ruin domu zamkowego (fot. A. A. Andrzejewscy)

Fig. 5. Raciążek. View of the ruins of the castle house (photo by A. A. Andrzejewscy)

Kajzer opracował system klasyfikacji tego masowego materiału pod względem technologicznym; z niewielkimi zmianami funkcjonuje on w dużej części środowiska archeologicznego zajmującego się tymi okresami (Kajzer 1986, s. 199–225; 1988; 1991b, s. 467–484; 1994b).

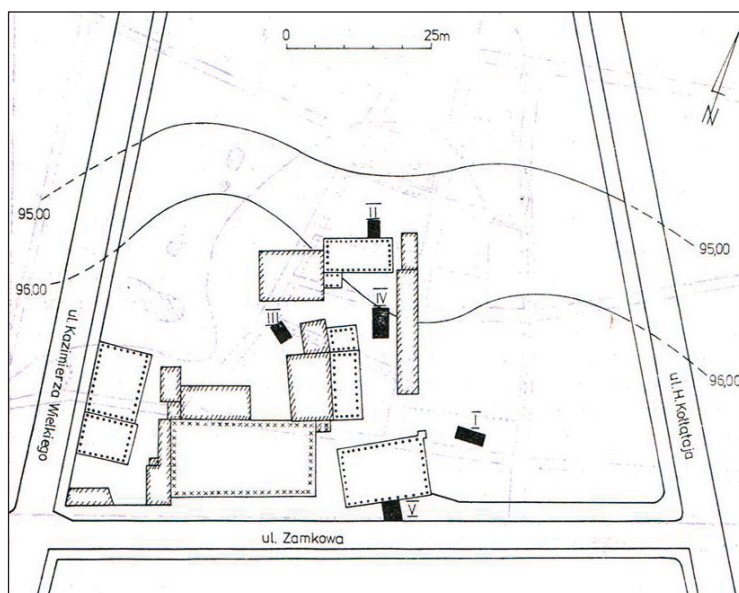
Kolejny obiekt na Kujawach, pozostający w zainteresowaniach profesora Leszka Kajzera to zamek w Kowalu, badany w latach 1981–1982. Poza badaniami powierzchniowymi, założono tam pięć wykopów o łącznej powierzchni 42 m² i kubaturze 85 m³ (ryc. 6). Zebrano skromny zbiór ruchomych materiałów zabytkowych – 282 okazy (Horbacz, Kajzer 1991, s. 94, tab. 1).

Zamek w Kowalu, znany jest głównie jako legendarne miejsce narodzin Kazimierza Wielkiego, niestety, nie zachował się do dzisiaj. Wspomniane wyżej prace badawcze pozwoliły jednak zweryfikować starsze ustalenia. Zamek ulokowany był na północnym skraju osady, w okolicy dzisiejszej ulicy Zamkowej (ryc. 7). Powstał na przełomie XIV i XV wieku i nie ma pewności, że poprzedzała go warownia wzmiankowana w 1383 roku. Zapewne składał się z jednego murowanego domu z dwiema sklepionymi izbami oraz zespołu budynków drewnianych; całość otaczał drewniany parkan. Kompleks ten był wielokrotnie niszczone przez pożary. Ostatecznie podupadający obiekt został rozebrany w 1797 roku (Guerquin 1974, s. 157; Horbacz, Kajzer 1991, s. 86–117; Kajzer 1991a; Kajzer, Kołodziejki, Salm 2001, s. 231).

Na Kujawach położony był też zamek w Radziejowie, podobnie, jak w Kowalu, dzisiaj już nieistniejący. Badania terenowe prowadzono tam w 1987 roku, jednak możliwości w mocno przebudowanym i zurbanizowanym terenie były znacznie ograniczone. Założono trzy wykopy o powierzchni 6 m² i kubaturze 50 m³, wykonano też pięć ciągów odwiertów, łącznie 35 drążeń (ryc. 8). Z badań pozyskano 2 456 znalezisk archeologicznych (Kajzer 1991c, s. 141). Przeprowadzone prace, pomimo niewielkiego zakresu, pozwoliły na ustanie historii obiektu. Warownia ulokowana we wschodniej części miasta powstała na przełomie XIV i XV wieku. Brak starszych nawarstwień wskazuje, że nie wzniesiono jej w miejscu starszego grodu, siedziby kasztelańskiej. Zamek najpierw składał się z budynków drewnianych i nie posiadał istotnych wartości obronnych. Dopiero w XVI wieku starostowie z rodziny Leszczyńskich zbudowali wolno stojącą dwukondygnacyjną, murowaną wieżę. Obiekt został zniszczony w XVII wieku przez Szwedów i nie odzyskał już swego znaczenia. Zdewastowany w XVIII wieku został rozebrany przed 1820 rokiem, wówczas też zniwelowano fosy (ryc. 9) (Kajzer 1991c, s. 135–160; Kajzer, Kołodziejski, Salm 2001, s. 415).

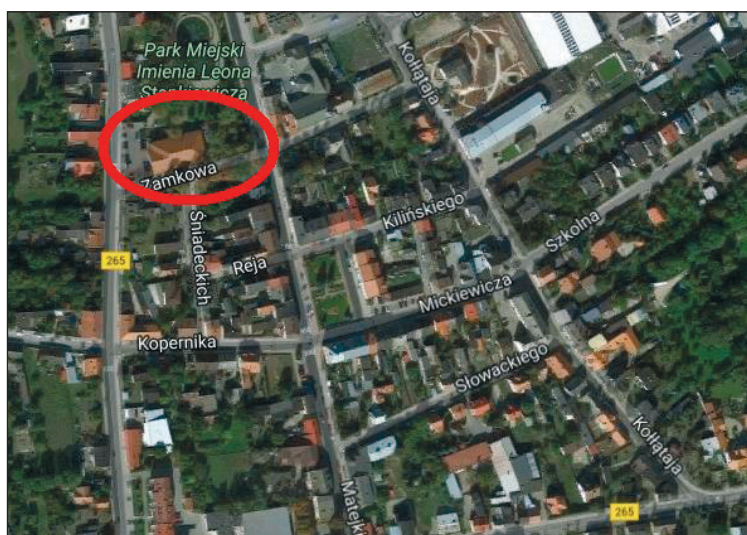
Kolejną warownią badaną przez profesora Leszka Kajzera na Kujawach był obiekt w Brześciu Kujawskim – zamek królewski z XIV wieku. Podczas prac prowadzonych tam w latach 1989–1992 założono 30 wykopów o łącznej powierzchni 237 m² i kubaturze 525 m³ (ryc. 10). Zgromadzono także duży zbiór materiałów ruchomych, liczący ponad 25 000 okazów, głównie ułamków naczyń ceramicznych – 22 240 okazów (Kajzer 1995, s. 156).

Wyniki badań potwierdziły, że fundatorem zamku był Kazimierz Wielki, zaś warownia nie została ulokowana w miejscu starszego, drewnianego obiektu Władysława Łokietka, lecz na surowym korzeniu. Zamek znajduje się na południowym skraju wyniesienia, zajmowanego przez miasto, odcinając się od niego przekopem, za którym funkcjonował przygródek. Niestety, nieznaną jest data budowy, można tylko przypuszczać, że powstał w połowie XIV wieku. Gotycki zamek składał się z głównego domu o wymiarach 12,6×23,3 m, ulokowanego w północnej części założenia. Obok znajdowała się wieża bramna, a w narożniku południowo-wschodnim wieża cylindryczna. Elementy te łączyły ceglane mury obwodowe. Przy nich w południowej i zachodniej części ulokowano budynki gospodarcze (ryc. 11). W XIV wieku obiekt pełnił ważną rolę militarną na granicy z państwem krzyżackim. Od 2. połowy XV wieku stracił to znaczenie i pozostał zamkiem starostów, którzy w XVI wieku rozbudowali jego powierzchnię użytkową. Obiekt został zniszczony w czasie potopu szwedzkiego i popadał w ruinę. Na przełomie XVIII i XIX wieku Prusacy rozebrali większość budowli zamkowych, zaś na fundamentach średniowiecznego domu wzniesli budynek, w którym ulokowano więzienie (ryc. 12) (Guerquin 1974, s. 103; Kajzer 1995, s. 155–164; Kajzer, Kołodziejski, Salm 2001, s. 116–117).



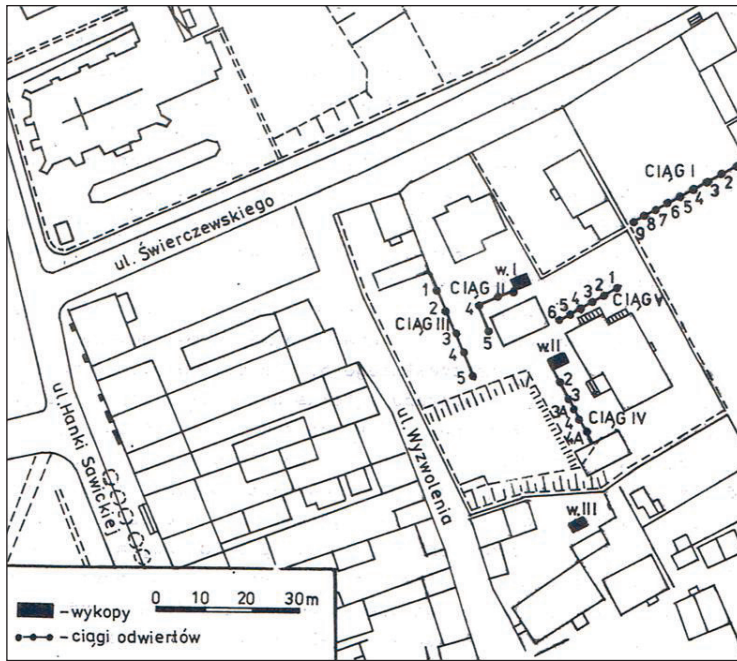
Ryc. 6. Kowal. Plan miasta z naniesionymi jednostkami badawczymi (wg Horbacz, Kajzer 1991)

Fig. 6. Kowal. Plan of the town with the research units marked (after Horbacz and Kajzer 1991)

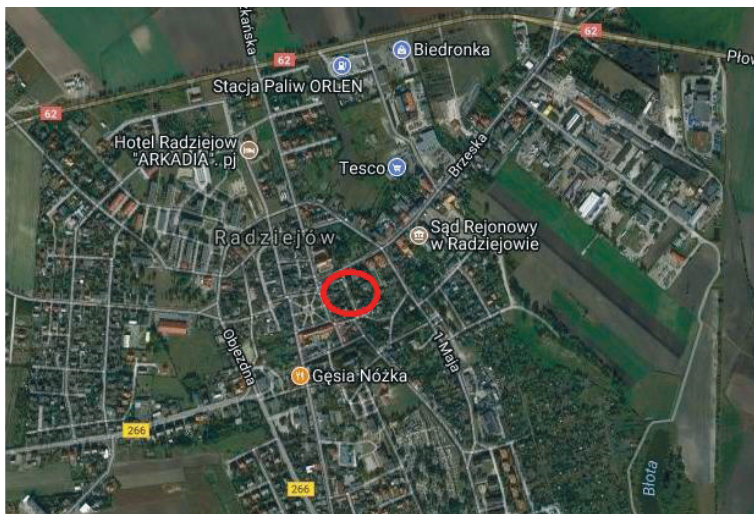


Ryc. 7. Kowal. Satelitarny widok miasta z zaznaczonym terenem, na którym znajdował się zamek (wg Google Maps; oprac. A. A. Andrzejewscy)

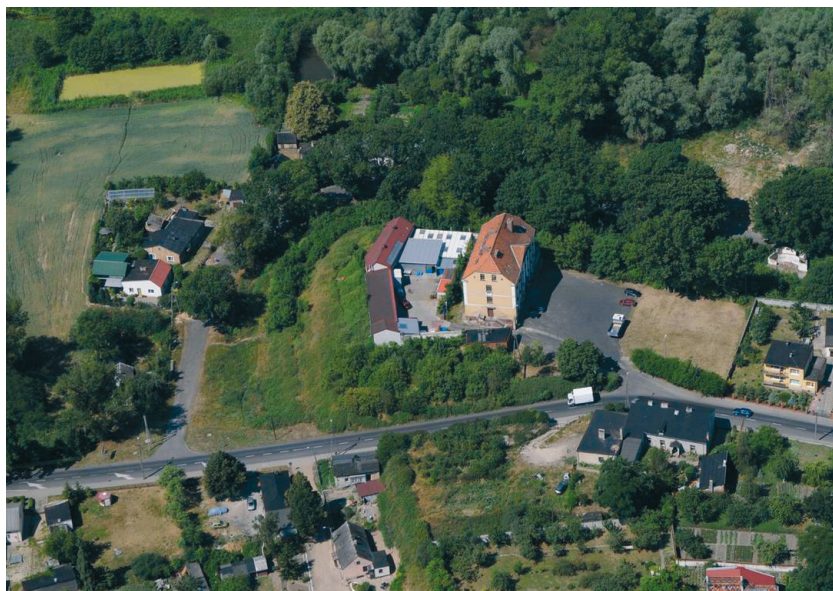
Fig. 7. Kowal. Satellite view of the town with marked area where the castle was located (after Google Maps; edited by A. A. Andrzejewscy)



Ryc. 8. Radziejów. Plan miasta z naniesionymi jednostkami badawczymi (wg Kajzer 1991b)
 Fig. 8. Radziejów. Plan of the town with the research units marked (after Kajzer 1991b)

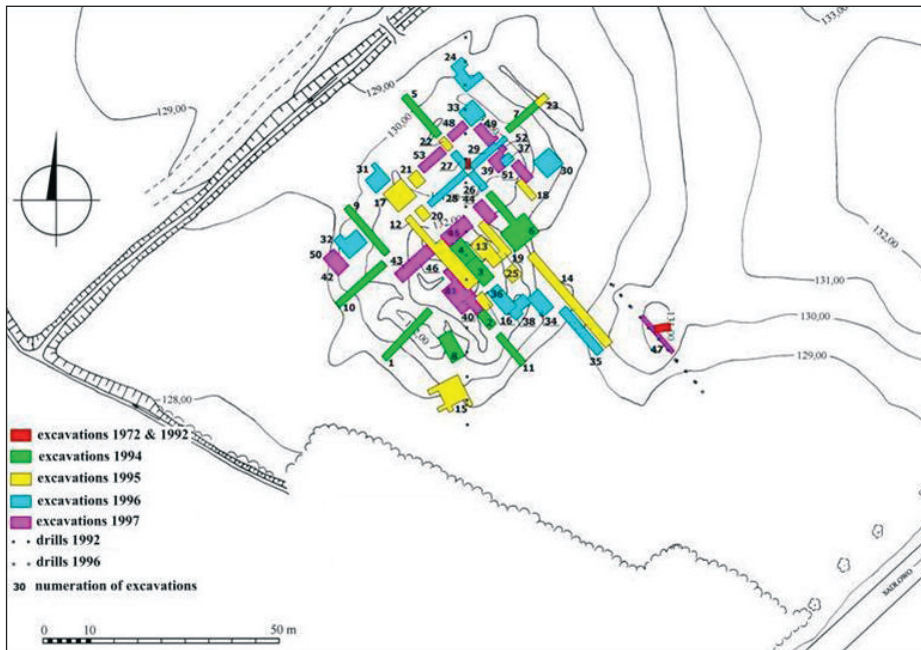


Ryc. 9. Radziejów. Satelitarny widok miasta z zaznaczonym terenem, na którym znajdował się zamek (wg Google Maps; oprac. A. A. Andrzejewscy)
 Fig. 9. Radziejów. Satellite view of the town with marked area where the castle was located (after Google Maps; edited by A. A. Andrzejewscy)



Ryc. 12. Brześć Kujawski. Widok terenu zamkowego z lotu ptaka (fot. W. Stępień)
Fig. 12. Brześć Kujawski. Aerial view of the castle area (photo by W. Stępień)

W latach 1992–1995 Profesor Leszek Kajzer kierował badaniami warowni w Sadłowie, położonej na ziemi dobrzyńskiej. Prace prowadzono w ramach 53 jednostek badawczych o łącznej powierzchni 827,9 m² i orientacyjnej kubaturze około 1 950 m³ (ryc. 13, 14). Pozyskano także zbiór ruchomych materiałów źródłowych, liczący 31 338 okazów (Horonziak, Kajzer 1995, s. 186–192; Kajzer 2004, s. 20; Pietrzak 2004, s. 129). Badania pozwoliły na określenie wyglądu obiektu, ponieważ dzisiaj nie istnieje on już w formie kubaturowej. W terenie pozostał po nim kopiec położony na południe od wsi, na dnie doliny. Miejsce takie wybrano zapewne ze względu na możliwość wykorzystania naturalnych warunków, sprzyjających bezpieczeństwu siedziby. Zamek powstał w latach 1386–1400 z inicjatywy kasztelana Piotra Świnki. Zbudował on warownię ceglana, składającą się z dwóch nachodzących na siebie czworoboków. W pierwszym obwodzie ulokowano główną, dwukondygnacyjną kamienicę o wymiarach 14×26 m. Od wschodu przylegała do niej kaplica, przez którą prowadziło przejście do domu południowego. Do niego z kolei przylegała wieża bramna, do której wiódł drewniany most na palach. W tym czworoboku znajdowały się także budynki gospodarcze. Założenie zwraca uwagę swoją wielkością (1600 m²), dwukrotnie przekraczającą ówczesne standardy zamków prywatnych (ryc. 15). Położona w niedogodnym terenie warownia w XVII wieku straciła swoje walory rezydencjonalne i została opuszczona. Rozbierano ją sukcesywnie przez następne lata, zaś ostateczny kres ruinom położyła akcja



Ryc. 13. Sadłowo. Plan zamku z naniesionymi jednostkami badawczymi (oprac. J. Pietrzak)
 Fig. 13. Sadłowo. Plan of the castle with the research units marked (edited by J. Pietrzak)



Ryc. 14. Profesor Leszek Kajzer w trakcie wykonywania dokumentacji rysunkowej na zamku w Sadłowie (fot. A. A. Andrzejewscy)
 Fig. 14. Professor Leszek Kajzer in the course of drawing documentation at the Sadłowo castle (photo by A. A. Andrzejewscy)

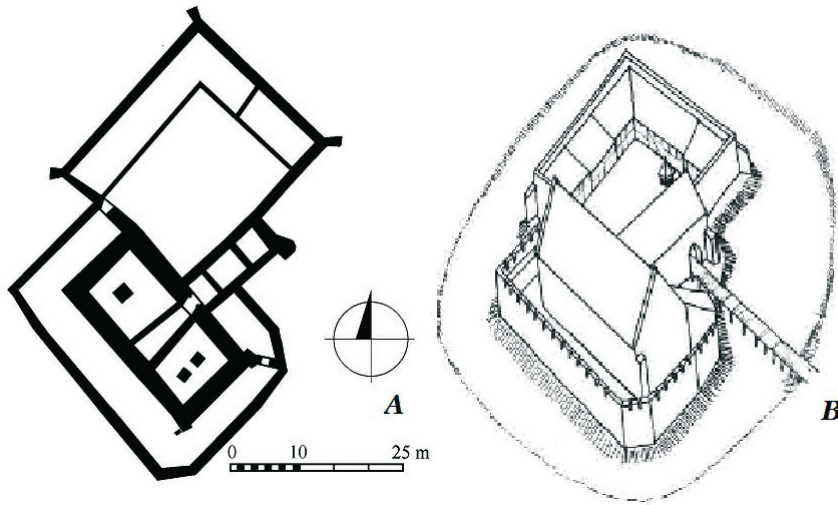
prowadzona już po II wojnie światowej, podczas której z zamku wybierano materiał budowlany przeznaczony do budowy drogi (Guerquin 1974, s. 261; Kajzer 2004; Kajzer, Kołodziejski, Salm 2001, s. 445–446).

Kolejny zamek badany przez zespół profesora Leszka Kajzera na terenie ziemi dobrzyńskiej znajdował się w Radzikach Dużych. Prace prowadzono w 2007 roku i objęto nimi dziewięć jednostek badawczych (Horonziak, Kajzer 1995, s. 176–179) o łącznej powierzchni 92 m² i kubaturze około 150 m³ (ryc. 16). Przyniosły one zbiór liczący 8 024 znalezisk ruchomych (Marciniak-Kajzer 2009, s. 86, 102). Zamek został wzniesiony przez rodzinę Radzikowskich na przełomie XIV i XV wieku i przebudowany w 1510 roku przez Mikołaja Radzikowskiego. Składał się z ceglanego muru obwodowego i domu zamkowego położonego w części północno-zachodniej. Naprzeciw niego znajdował się wysunięty przed lico budynek bramny (ryc. 17). Zespół ten po wojnach szwedzkich w połowie XVII wieku utracił swoje funkcje i popadł w ruinę. W takim też stanie znajduje się do dzisiaj (Arszyński 1956; Guerquin 1974, s. 269; Kajzer 2009; Kajzer, Kołodziejski, Salm 2001, s. 415–416).

Efektom opisanych wyżej badań było kilka monografii – zamków w Raciążku (Kajzer 1990), Sadłowie (Kajzer 2004) i Radzikach Dużych (Kajzer 2009), a także obszernych, wyczerpujących artykułów. Jedyńm smutkiem Profesora był brak opracowania monograficznego zamku w Brześciu Kujawskim, ale, niestety, na tą realizację nie pozwolił pogarszający się stan zdrowia.

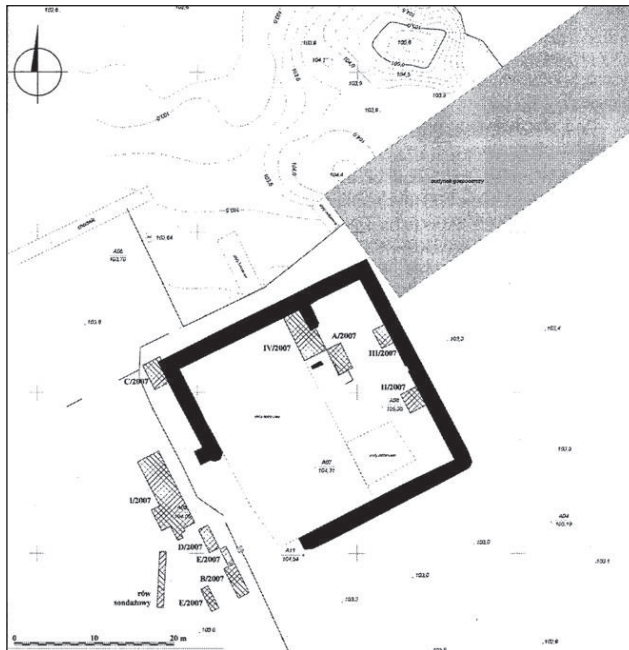
Należy także dodać, że Profesor Leszek Kajzer znaczną część swoich publikacji (całokształt dorobku piśmienniczego przekracza 14 książek i 600 artykułów) poświęcił problematyce badań zespołów obronnych i obronno-rezydencjonalnych Kujaw i ziemi dobrzyńskiej; jest ich blisko 90, w tym sześć monografii w serii za-tytułowanej „Budownictwo obronno-rezydencjonalne Kujaw i ziemi dobrzyńskiej”, której pomysłodawcą i redaktorem był Pan Profesor. Opisane przez nas badania przyczyniły się także do powstania dzieł o trudnej do przecenienia wartości: „Wstęp do badań archeologiczno-architektonicznych” (Kajzer 1984), „Zamki i społeczeństwo. Przemiany architektury i budownictwa obronnego w Polsce w X–XVIII wieku” (Kajzer 1993), „Wstęp do archeologii historycznej w Polsce” (Kajzer 1996), „Leksykon zamków w Polsce” (Kajzer, Kołodziejski, Salm 2001).

Mamy nadzieję, że nasz artykuł pokazał wyjątkowy wkład Profesora Leszka Kajzera w poznanie historii średniowiecznych i nowożytnych obiektów obronno-rezydencjonalnych położonych na Kujawach i ziemi dobrzyńskiej. Należy także dodać, że Pan Profesor był animatorem prac prowadzonych na wspomnianym terenie przez zespół Instytutu Archeologii Uniwersytetu Łódzkiego; mam na myśli szerokopłaszczyznowe badania w Zgłowiączce (Andrzejewska 1996), Włocławku (Wojda 1995) i Dobrzyniu nad Wisłą (Andrzejewski 2000; Horonziak, Kajzer 1995, s. 131–132), jak również o szeroko zakrojonej akcji badań sondażowo-weryfikacyjnych grodzisk. Naszym zdaniem, dzięki Jego badaniom i staraniom obiekty obronno-rezydencjonalne położone na terenie Kujaw Brzeskich



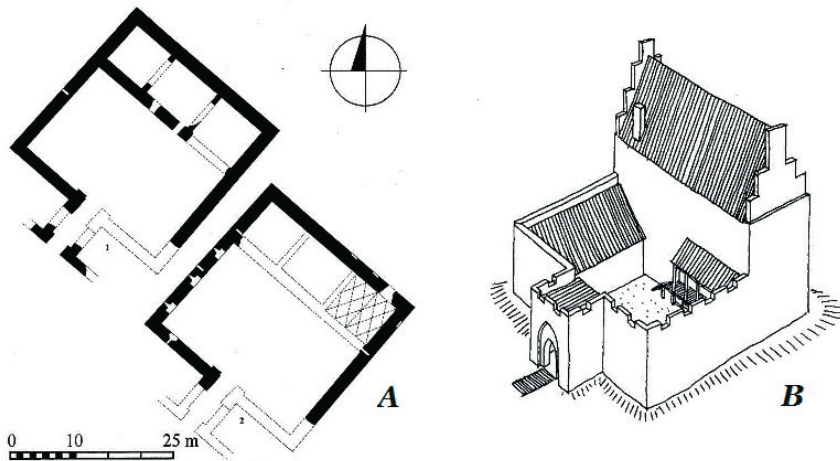
Ryc. 15. Sadłowo. A – rzut, B – rekonstrukcja założenia zamkowego (rys. J. Salm)

Fig. 15. Sadłowo. A – plan, B – reconstruction of the castle complex (drawing by J. Salm)



Ryc. 16. Radziki Duże. Plan zamku z naniesionymi jednostkami badawczymi (ryc. J. Błaszczuk)

Fig. 16. Radziki Duże. Plan of the castle with the research units marked (drawing by J. Błaszczuk)



Ryc. 17. Radziki Duże. A – rzut, B – rekonstrukcja założenia zamkowego (rys. J. Salm)
 Fig. 17. Radziki Duże. A – plan, B – reconstruction of the castle complex (drawing by J. Salm)

i ziemi dobrzyńskiej należą do najbardziej rozpoznanych i opisanych w skali całej Polski. Na zakończenie należy także wspomnieć, że Pan Profesor był także wytrwałym orędownikiem wszelkich działań konserwatorskich mających na celu ochronę dziedzictwa narodowego.

Literatura

Wykaz skrótów

KHKM – Kwartalnik Historii Kultury Materialnej, Warszawa

Andrzejewska A.

1996 *Średniowieczny zespół osadniczy w Zgłowiączce na Kujawach*, [w:] *Budownictwo obronno-rezydencjonalne Kujaw i Ziemi Dobrzyńskiej*, cz. 5, red. L. Kajzer, Włocławek.

Andrzejewski A.

2000 *Góra Zamkowa w Dobrzyniu n/Wisłą w świetle badań archeologicznych*, *Z dziejów Ziemi Dobrzyńskiej*, t. 5, s. 7–14.

Arszyński M.

1956 *Zamek w Radzikach Dużych, pow. rypiński, woj. bydgoskie*. Dokumentacja naukowa, maszynopis, opracowanie PP PKZ Toruń.

Guerquin B.

1974 *Zamki w Polsce*, Warszawa.

- Horbacz T. J., Kajzer L.
1991 *Zamek w Kowalu w świetle badań 1981–1982 roku*, [w:] T. J. Horbacz, L. Kajzer, T. Nowak, L. Wojda, *Siedziby obronno-rezydencjonalne w powiecie kowalskim na Kujawach w XIII–XVIII wieku, Budownictwo obronno-rezydencjonalne Kujaw i Ziemi Dobrzyńskiej*, cz. 2, red. L. Kajzer, Łódź, s. 86–117.
- Horonziak A., Kajzer L.
1995 *Budownictwo obronne Ziemi Dobrzyńskiej*, [w:] *Budownictwo obronno-rezydencjonalne Kujaw i Ziemi Dobrzyńskiej*, cz. 4, red. L. Kajzer, Włocławek.
- Kajzer L.
1979 *Ślady obróbki metali nieżelaznych z XIII–XIV w. na zamku w Raciążku koło Ciechocinka*, KHKM, R. 27, nr 3, s. 365–372.
1980 *Zamek w Raciążku na Kujawach w świetle nowszych badań*, *Zapiski Kujawsko-Dobrzyńskie*, seria C, Oświata i Kultura, s. 9–24.
1981 *W sprawie importu piwa angielskiego do Polski w XVIII w.*, KHKM, R. 29, nr 2, s. 163–176.
1983 *Uwagi o budownictwie obronnym arcybiskupów gnieźnieńskich*, *Acta Universitatis Lodzianensis, Folia Archaeologica* 3, s. 147–158.
1984 *Wstęp do badań archeologiczno-architektonicznych*, Łódź.
1986 *Opracowanie zbioru ceramiki naczyniowej z „wieży Karnkowskiego” zamku w Raciążku*, KHKM, R. 34, nr 2, s. 199–225.
1988 *Przyczynki do znajomości tzw. ceramiki husyckiej z Kujaw*, KHKM, R. 36, nr 4, s. 651–663.
1990 *Zamek w Raciążku*, [w:] *Budownictwo obronno-rezydencjonalne Kujaw i ziemi dobrzyńskiej*, cz. 1, Łódź.
1991a *Dwory „zwyczajne” i „obronne” Kowalskiego*, [w:] T. J. Horbacz, L. Kajzer, T. Nowak, L. Wojda, *Siedziby obronno-rezydencjonalne w powiecie kowalskim na Kujawach w XIII–XVIII wieku, Budownictwo obronno-rezydencjonalne Kujaw i ziemi dobrzyńskiej*, cz. 2, red. L. Kajzer, Łódź, s. 178–203.
1991b *W sprawie waloryzacji masowych zbiorów ceramiki późnośredniowiecznej i nowożytnej*, *Kwartalnik Historii Kultury Materialnej*, R. 39, nr 4, s. 467–484.
1991c *Zamek w Radziejowie w świetle badań terenowych 1987 r.*, *Acta Universitatis Lodzianensis, Folia Archaeologica* 12, s. 135–160.
1993 *Zamki i społeczeństwo. Przemiany architektury i budownictwa obronnego w Polsce w X–XVIII wieku*, Łódź.
1994a *Z problematyki budownictwa obronnego biskupów włocławskich*, *Nasza Przeszłość*, t. 82, s. 281–298.
1994b *Zur Problematik der sog. Hussitenkeramik in Polen*, *Castellologica bohemia*, t. 4, s. 299–306.
1995 *Zamek w Brześciu Kujawskim w świetle badań terenowych*, [w:] *Stolica i region. Włocławek i jego dzieje na tle przemian Kujaw i Ziemi Dobrzyńskiej. Materiały z sesji naukowej (9–10 maja 1994 roku)*, red. O. Krut-Horonziak, L. Kajzera, Włocławek, s. 155–164.
1996 *Wstęp do archeologii historycznej w Polsce*, Łódź.
2004 *Zamek w Sadłowie na Ziemi Dobrzyńskiej*, [w:] *Budownictwo obronno-rezydencjonalne Kujaw i Ziemi Dobrzyńskiej*, cz. 6, red. L. Kajzer, Rypin.

- 2009 *Zamek w Radzikach Dużych na Ziemi Dobrzyńskiej*, [w:] *Budownictwo obronno-rezydencjonalne Kujaw i Ziemi Dobrzyńskiej*, cz. 7, red. L. Kajzer, Rypin.
- Kajzer L., Kołodziejski S., Salm J.
2001 *Leksykon zamków w Polsce*, Warszawa.
- Marciniak-Kajzer A.
2009 *Badania terenowe 2007 roku*, [w:] *Zamek w Radzikach Dużych na Ziemi Dobrzyńskiej*, *Budownictwo obronno-rezydencjonalne Kujaw i Ziemi Dobrzyńskiej*, cz. 7, red. L. Kajzer, Rypin, s. 85–110.
- Pietrzak J.
2004 *Badania archeologiczno-architektoniczne prowadzone w latach 1994–1997*, [w:] *Zamek w Sadłowie na Ziemi Dobrzyńskiej*, *Budownictwo obronno-rezydencjonalne Kujaw i Ziemi Dobrzyńskiej*, cz. 6, red. L. Kajzer, Rypin, s. 125–170.
- Wojda L.
1995 *Zamek we Włocławku na tle średniowiecznego miasta*, [w:] *Stolica i region. Włocławek i jego dzieje na tle przemian Kujaw i Ziemi Dobrzyńskiej. Materiały z sesji naukowej (9–10 maja 1994 roku)*, red. O. Krut-Horonzak i L. Kajzera, Włocławek, s. 123–135.

CASTLES OF BRZEŚĆ KUYAVIA AND DOBRZYŃ LAND IN THE STUDIES OF PROFESSOR LESZEK KAJZER

Keywords: Professor Kajzer, historical archaeology, castellology, archaeological research of Kuyavia and Dobrzyń Land.

Summary

The research of defensive and residential complexes located in Brześć Kuyavia and Dobrzyń Land was an activity to which Professor Leszek Kajzer devoted a large part of his scientific activity. One of the elements of these works was archaeological and architectural research of castles. In the course of them were recognised structures in: Raciążek – the castle of Włocławek bishops from the 14th century; Brześć Kujawski – the royal castle from the 14th century; Kowal – the ducal castle(?) from the turn of the 14th and 15th centuries; Radziejów – the royal castle from the 15th century; Sadłowo – the private castle of the Świnka family from the 14th century and in Radziki Duże – the private castle of the Ogończyk family from the turn of the 14th and 15th centuries.

The result of the research was the recognition of the structures' construction history, material culture and – in most cases – formulation of the conservation guidelines for their protection and presentation to the public. A number of monographs of the studied castles were also prepared, publishing them as part of the publishing series (seven volumes were published) entitled 'Budownictwo obronno-rezydencjonalne Kujaw i Ziemi Dobrzyńskiej', the originator and editor of which was Professor Leszek Kajzer.