

MARCIN WIEWIÓRA

**Gród i zamek w państwie krzyżackim –
miejsce tradycji czy tradycja miejsca?**

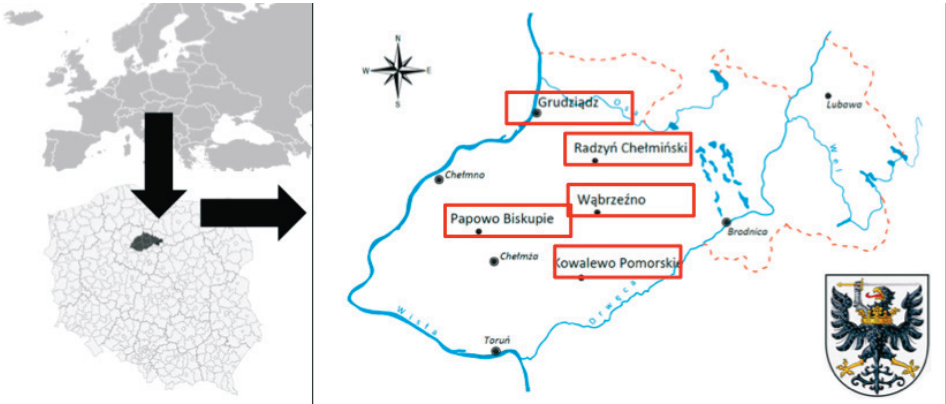
**Stronghold and castle in the State of Teutonic Order –
a place of tradition or a tradition of place**

Zarys treści. W artykule przedstawiono najnowsze wyniki badań zamków z ziemi chełmińskiej w kontekście domniemanych związków pomiędzy krzyżackimi zamkami murowanymi (nieregularnymi i regularnymi kasztelami) a wcześniejszymi warowniami przedkrzyżackimi i krzyżackimi, wznoszonymi w okresie wczesnośredniowiecznym (grody słowiańskie/pruskie) oraz pomiędzy latami 30. XIII wieku a 2. połową tego stulecia (krzyżackie warownie drewniano-ziemne).

Słowa kluczowe: gród, zamek krzyżacki, archeologia, ziemia chełmińska.

ZAGADNIENIA WSTĘPNE

W ostatnich latach nastąpiło wyraźne zainteresowanie badaczy architekturą obronną oraz problematyką formowania się systemu obronnego państwa zakonu krzyżackiego, w tym najstarszej architektury drewniano-ziemnej (Poliński 2003; 2005; 2007a; 2007b). W kontekście prowadzonych w ostatnich 10 latach badań archeologiczno-architektonicznych zamków ziemi chełmińskiej – w Papowie Biskupim, Grudziądzu, Radzynie Chełmińskim, Kowalewie Pomorskim oraz zamku biskupów chełmińskich w Wąbrzeźnie, powrócił jeden z bardziej interesujących problemów związanych z formowaniem się państwa krzyżackiego na obszarze Prus (Wiewióra, w druku). Dotyczy on między innymi kwestii kontynuacji miejsc wcześniejszego osadnictwa grodowego (pruskiego/słowiańskiego); zastępowały je najpierw drewniane, od połowy XIII stulecia zaś, a na większą skalę dopiero od lat 70. XIII wieku, murowane warownie (ryc. 1).



Ryc. 1. Ziemia chełmińska z lokalizacją warowni krzyżackich badanych w latach 2005–2015 (oprac. B. Wasik, M. Wiewióra)

Fig. 1. Chełmno Land with location of the Teutonic Order's fortified structures excavated over the period 2005–2015 (prepared by B. Wasik and M. Wiewióra)

Od wielu lat trwa dyskusja dotycząca lokalizacji i charakteru najstarszego warownego, drewniano-ziemnego osadnictwa krzyżackiego. Jednocześnie jest to próba zrozumienia zasad lokalizacji, a szerzej topografii najstarszych zamków w przestrzeni przyrodniczej, symbolicznej, kulturowej i politycznej formującego się krzyżackiego budownictwa obronnego (drewnianego i murowanego). Ograniczone badania archeologiczne przeprowadzone w obrębie zaledwie kilku zamków krzyżackich, nawet jeśli obejmowały obszary zamków wysokich, nie zawsze ostatecznie wyjaśniały tę kwestię. Wynikało to między innymi ze znacznego zniszczenia tych obiektów, które w wielu przypadkach zachowały się szczątkowo bądź nie zachowały się w ogóle. Efektem takich poszukiwań bardzo często była jedynie gruba warstwa gruzu ceglanego, uniemożliwiająca przebicie się do wcześniejszych poziomów osadniczych.

Badacze analizujący ten problem powołują się na szeroko opisywany i komentowany już przy różnych okazjach dokument z *Lonyz*, czyli akt darowizny Konrada Mazowieckiego dla pruskiego biskupa misyjnego Chrystiana, wystawiony w 1222 bądź 1223 roku oraz bulli papieskiej Honoriusza III. Z 23 obiektów wymienionych w dokumencie nazwy dwóch – *Grudenz*, *Kovalevo* – wiążą się z nazwami późniejszych murowanych siedzib konwentów krzyżackich. W dokumencie wspomniana została również wieś w Papowie Biskupim. Przypuszcza się również, że jeden z wymienionych grodów zlokalizowany był w Pokrzywnie oraz, być może, w Toruniu (*Postolsco*) (m.in. Chudziak 1996, s. 25–32; Poliński 2003, s. 125, 172; 2007a, s. 158; Torbus 2014, s. 152–153).

Podjmując kolejną próbę podsumowania wiedzy na ten temat skoncentrujemy się na wynikach badań wspomnianych obiektów zlokalizowanych na ziemi chełmińskiej. Zanim jednak przejdziemy do przedstawienia najnowszych wyników

warto zatrzymać się na moment nad kwestią preferencji w wyborze miejsc, w których wznoszono zamki krzyżackie. W tym kontekście naszą uwagę skupimy również na zagadnieniach kategoryzowania pojęć przestrzeni, granicy, rubieży itp. W ten sposób spróbujemy przyjrzeć się czym kierowali się krzyżacy budowniczo, podejmując decyzję o budowie warownych obiektów, na ile wpływ na te decyzje miały – oprócz czynników militarnych czy politycznych – uwarunkowania środowiska naturalnego, ekonomiczne, obecność strefy przygranicznej itp.

TOPOGRAFIA I LOKALIZACJA

Na temat orientacji w przestrzeni średniowiecznych mieszkańców Prus w okresie konkwisty krzyżackiej wiadomo już dziś stosunkowo wiele. Ostatnie lata przyniosły nowe studia poświęcone między innymi zagadnieniom organizacji przestrzeni, granic itp. Jak pokazuje analiza źródeł historycznych z epoki do zapewnienia sobie podstawowej orientacji w terenie wykorzystywano przede wszystkim elementy lokalnej topografii, jednak w świetle dotychczasowych studiów ta konstatacja wydaje się dziś truizmem. Dowodem na to jest między innymi fakt, że podbój Prus – podobnie jak pozostałych obszarów opanowanych w XIII i XIV wieku przez Krzyżaków – odbywał się głównie wzdłuż wielkich rzek – Wisły, Dźwiny, Pregoły (Simiński 2008, s. 45). Wiemy również, że puszcze przez długi czas były terytorium wywołującym głównie skojarzenia „pustki” i zagrożenia, zatem jeśli było to możliwe, raczej omijano je podczas planowanych podróży. Problemy z orientacją przestrzenną pojawiły się zwłaszcza w okresie wzmożonej akcji kolonizacyjnej (Simiński 2008, s. 47). Dotychczasowe analizy wskazują wyraźnie, że stosunkowo długo w mentalności mieszkańców państwa zakonu krzyżackiego funkcjonowały bardzo podstawowe i pierwotne sposoby orientacji przestrzennej, oparte nie na kierunkach geograficznych czy stronach świata, lecz na określeniu celu podróży. W tych przypadkach kierunek drogi określano podając nazwy miast, zamków, grodów czy kraju (Simiński 2008, s. 49). Istotnym momentem w próbie zrozumienia tego problemu był okres, w którym koloniści niemieccy opuścili bezpieczne szlaki nadrzeczne i wyruszyli w głąb puszczy. Jak pokazały analizy historyczne, obok znajomości gwiazd i map nieba, istotne znaczenie w rozpoznaniu przestrzeni leśnej mieli zwiadowcy penetrujący najbliższe obszary w okolicy zamków, na przykład komtur Kowalewa Pomorskiego, Otton, wysyłał ich w celu rozpoznania pobliskiej puszczy (Simiński 2008, s. 51).

Zwiększona aktywność zakonu krzyżackiego na obszarach leśnych notowana jest zwłaszcza od 2. połowy XIII wieku i od tego czasu zauważamy kilka istotnych zmian zarówno w organizacji przestrzeni, jak i charakterze procesów osadniczych. W kontekście orientacji przestrzennej sądzi się dziś, że podstawowym elementem była znajomość lokalnych elementów krajobrazu – strumieni, jezior,

bagnisk i większych bądź mniejszych rzek, a także rodzajów skupisk leśnych różnicowanych na podstawie gatunków drzew czy gęstości zalesienia. Orientacja przestrzenna oparta była więc przede wszystkim na naturalnych elementach topografii, wykorzystywano także znajomość dawnych szlaków handlowych (Simiński 2008, s. 53–57).

Zasada lokowania warownych założeń obronnych wzdłuż najważniejszych arterii komunikacyjnych, na szlakach handlowych wydaje się dziś oczywista. Przy wyborze miejsc pod najstarsze warownie drewniano-ziemne kierowano się również zasadą wykorzystania obszarów z natury obronnych – na wyniesieniach (Grudziądz), wyspach, cyplach i półwyspach (Wąbrzeźno, Radzyń Chełmiński, Papowo Biskupie) zwłaszcza jeśli były to tereny nadgraniczne bądź położone w pobliżu pustek osadniczych, puszczy i mokradeł.

Dotychczasowe studia wskazują, że w początkowym okresie podboju Prus zamki wznoszono bez konkretnego planu (ryc. 2) (np. uwagi dotyczące początków zamków w Grudziądzu i Toruniu – por. Torbus 1998, s. 427; Simiński 2008, s. 124; Wiewióra 2012a, s. 359–378; 2016, s. 37–64; Wasik 2014, s. 99–112). Ich lokalizacja wynikała przede wszystkim z doraźnie formułowanych potrzeb dostosowanych do warunków osadniczych i komunikacyjnych. Taki system obronny modyfikowano później w związku ze zmieniającymi się warunkami, zwłaszcza strefy przygranicznej – linii granic powiększanego ciągle terytorium. Stan ten ustabilizował się dopiero w I. połowie XIV wieku (Poliński 2007a, s. 155 i nn.). Ostatnie badania prowadzone w rejonie Białej Góry, w ramach projektu pt. „Ekologia krucjat” przyniosły interesujące wnioski wyraźnie wskazujące na to, że nie zawsze odnotowano kontynuację osadnictwa w miejscach zasiedlonych w okresie poprzedzającym kolonizację krzyżacką. Obserwacje te dotyczą zresztą także innych obszarów dawnych Prus. W rejonie doliny Wisły wyraźnie widać, że z wyjątkiem Białej Góry, nie ma żadnych śladów kontynuacji osadniczej na wielu innych osadach datowanych na okres przedkrzyżacki. Jednocześnie bardzo często nowe osady kolonistów niemieckich rozmieszczano w pobliżu dawnych, często opuszczonych w XIII i XIV stuleciu osad, zarówno otwartych, jak i obronnych. Wynikało to zapewne z faktu, że ich położenie w najbardziej atrakcyjnych komunikacyjnie, handlowo oraz politycznie miejscach, pozostało także również dla nowych celów gospodarczych i politycznych kolonistów krzyżackich (Sawicki i in. 2015, s. 291). Nierzadko jednak wykorzystywano dawne instalacje obronne do nowych celów, zwłaszcza w początkowym etapie zasiedlania Prus, kiedy możliwości logistyczne i materialne zakonu były ograniczone.

Biorąc pod uwagę wyniki prowadzonych w ostatnich latach badań archeologicznych w obrębie kilku warowni krzyżackich zasadne w tym kontekście wydaje się jednak pytanie: jak często i w jakich okolicznościach starsze grody były zasiedlane przez Krzyżaków i jakie miało to znaczenie dla formowania i kształtowania przestrzeni nowo wznoszonych zamków krzyżackich?

NAJSTARSZE WAROWNIE DREWNIANO-ZIEMNE. MITY I RZECZYWISTOŚĆ

Istotną cezurą w procesie rozwoju krzyżackich budowli obronnych było zakończenie walk prowadzonych z plemionami pruskimi i wyraźne zmiany w sferze ekonomicznej, jakie nastąpiły w latach 70–80. XIII wieku. Wtedy właśnie rozpoczął się jeden z ciekawszych okresów w kształtowaniu się architektury obronnej.

W literaturze utrwalił się pogląd, oparty głównie na informacjach pochodzących z przekazów historycznych, według którego pierwsze założenia obronne wznoszone przez Krzyżaków były, najogólniej rzecz ujmując, typowymi umocnieniami drewniano-ziemnymi. Chodzi głównie o założenia zaliczone do typu tzw. zamków przejściowych, z pierścieniowatymi wałami, odróżniającymi je od typowych dla wcześniejszego okresu grodów (np. Poliński 2005). Przyjmowano również dość zgodnie, że powszechnym zjawiskiem we wczesnym etapie formowania się struktur osadniczych zakonu krzyżackiego w Prusach było adaptowanie wcześniejszych założeń obronnych, co jednak tylko częściowo potwierdziły badania archeologiczne (szczegółowa analiza – por. Poliński 2005, s. 185 i nn.). Opierając się na przekazach źródłowych, śladów najstarszych warowni krzyżackich doszukiwano się również między innymi w Radzynie Chełmińskim, Brodnicy, Starogrodzie, Kowalewie Pomorskim, Papowie Biskupim i Wąbrzeźnie (m.in. Poliński 2007a, s. 157). Nigdy nie zostały one jednak w sposób jednoznaczny zweryfikowane.

Ogólnie rzecz biorąc istnienie tzw. przedzamkowych założeń grodowych, na które wskazują wzmianki źródłowe, znajdujące się przede wszystkim w Kronice Piotra z Dusburga, dopatrywano się w zamkach w Bierzgowie, Brodnicy, Grudziądzu, Kowalewie Pomorskim, Radzynie Chełmińskim (stanowisko 1), Starogrodzie, a także w Lipienku i Toruniu (Poliński 2007a, s. 42, przypis 2; ostatnio – Wasik 2016). Analizowane warownie czy fortalice podzielono na kilka typów, różniących się układami przestrzennymi, zastosowanymi rodzajami materiałów budowlanych i rodzajem zabudowy wewnętrznej: rozległe założenia złożone z grodu głównego i ufortyfikowanego podgrodzia (np. Słup (Starkenberga), czy Wielzijdz), czasem uzupełnione o dodatkowe elementy, jak małe kasztele (np. Wekllice) oraz średniej wielkości bądź małe twierdze, przypominające typ *motte* (np. Gruta, Wymokłe-Słoszewy) (Poliński 2007a, s. 42).

Wyniki badań archeologicznych prowadzonych od połowy lat 60. XX wieku między innymi w Rogóźnie, Lipienku, Starogrodzie czy Golubiu, okazały się niejednoznaczne i tylko częściowo potwierdziły tezę o tym, że zamki murowane powstały w miejscu wcześniejszych warowni drewniano-ziemnych z wczesnego i późnego średniowiecza. Zamek w Rogóźnie, należący do regularnych warowni

krzyżackich, jest właściwie do dziś jedynym takim przykładem (Boguwolski, Kola 1972, s. 266; Boguwolski 1978, s. 305–310). Dwa wykopy badawcze eksplorowane w 1972 roku na zachód od międzymurza górnego oraz na międzymurzach południowo-zachodnim lub północno-zachodnim, potwierdziły istnienie w przestrzeni międzymurza warstwy spalenizny z fragmentami drewna, zalegającego około 2,5 m pod poziomem gruntu, pod warstwą z gruzem, zaprawą i kamieniami (Boguwolski, Kola 1972, s. 266; Boguwolski 1978, s. 307). Interpretowano ją jako pozostałość wału obronnego (Boguwolski 1978, s. 307–310).

Badania archeologiczne na zamku w Golubiu w latach 1967–1969 objęły obszar domniemanego grodziska (bezpośrednio przy zamku) oraz osady podgrodowej (na przedzamczu). W wykopach wytyczonych na terenie przedzamcza zarejestrowano wczesnośredniowieczną warstwę kulturową o miąższości 25–50 cm. Odslonięte pozostałości konstrukcji drewniano-ziemnych i warstwy spalenizny potwierdziły możliwość istnienia wału obronnego i fosy. Ściana zachodnia zamku wysokiego miała być usytuowana na wcześniejszym wale ziemnym. Elementy te datowane są na XIII wiek (Nowiński 1967; 1969, s. 180–183; 1972, s. 140–149; Sławiński 1976, s. 23; Guerquin 1984, s. 139; Chudziak 1994c, s. 54; Torbus 2014, s. 349). Odkrycia te miały potwierdzać tezę o wcześniejszych, krzyżackich fortyfikacjach z końca XIII wieku (po 1293 roku), które zostały zastąpione w początkach XIV stulecia zamkami murowanymi (Torbus 2014, s. 350). Nie dają one jednak podstawy do formułowania jednoznacznych wniosków na temat istnienia grodu w tym miejscu (Nowiński 1967; 1969, s. 180–183; 1972, s. 140–149; Mikulski 2008; Mikulski, Wroniszewski 2008, s. 136).

Kolejnym zamkiem, który miał powstać w miejscu wcześniejszej krzyżackiej osady obronnej jest Starogród. Murowane założenie miało zastąpić wzniesioną w 1232 roku przez Hermana Balka pierwszą warownię krzyżacką. Czas jego budowy nie jest znany; być może rozpoczęto go już w połowie XIII wieku. Topografia zamku i obecność wielkiego przedzamcza związanego najprawdopodobniej z pierwszą lokacją Chełmna zdają się potwierdzać, że obiekt powstał w miejscu starszej warowni krzyżackiej (gródka/zamku przejściowego?). Prowadzone dotychczas na zamku badania archeologiczne (lata 60. XX wieku) kwestii tej jednak nie rozwiązały. Nieliczne informacje na temat tego obiektu pochodzą z XIX-wiecznych opracowań Conrada Steinbrechta (1988, s. 19–20) i Johanna Heisego (Heise 1887, s. 15–17). Podobnie jak w przypadku obiektu w Kowalewie Pomorskim C. Steinbrecht opublikował jedyny, znany dziś plan zamku w Starogrodzie, powstały na podstawie szkicu z lat 20. XIX wieku, autorstwa inżyniera T. J. Giesego. Zamek zaliczono do najstarszych murowanych obiektów obronnych zakonu krzyżackiego (Clasen 1927, s. 18). W latach 1963–64 archeolodzy z Muzeum Okręgowego w Toruniu przeprowadzili badania na terenie domu konwentu. Z nigdy nieopublikowanej dokumentacji wiadomo, że zarejestrowano wówczas relikty murów i bruków (Soborska 1989). Kolejne badania sondażowe

prowadzone w latach 1968–1969 objęły teren przedzamczy. Potwierdzono wówczas istnienie śladów osadnictwa datowanych na XII wiek. Nie znaleziono jednak żadnych dowodów na istnienie w tym miejscu wczesnośredniowiecznego grodu. Nie uzyskano również wystarczających danych do rekonstrukcji i chronologii zamku (Kola 1972, s. 104–109; Guerquin 1984, s. 292; *Katalog zabytków* 1975, s. 125–126; Antkowiak, Lamparski 1999, s. 99–100; Haftka 1999, s. 290–298; Pabian, Rozynekowski 2000, s. 101–105; Kajzer, Kołodziejski, Salm 2001, s. 468). W swojej monografii Tomasz Torbus umieścił warownię w Starogrodzie w grupie wczesnych zamków krzyżackich (Torbus 1998, s. 70–71, 335–339). Natomiast obszar wielkiego przedzamcza (w jego obrębie znajduje się obecna wieś wraz z kościołem parafialnym) nie był dotąd objęty badaniami archeologicznymi.

Przykładem negatywnej weryfikacji informacji o istnieniu drewniano-ziemnych krzyżackich umocnień poprzedzających budowę zamku jest również warownia w Lipienku¹. Pierwsze poważniejsze analizy tego założenia znalazły się w opracowaniach J. Heisego i C. Steinbrechta, gdzie zaprezentowano podstawowe dane na temat topografii zamku, pozostałości i układu przestrzennego (Heise 1887, s. 80–81; Steinbrecht 1888, s. 25–26). Wiele interesujących danych do historii zamku w Lipienku można znaleźć w nowożytnych lustracjach opublikowanych w końcu XIX wieku (Sembrzycki 1891–1892, s. 215–217). W latach 20. XX wieku o zamku w Lipienku pisał Karl Heinz Clasen przyporządkowując go do tzw. stylu dojrzewającego zamków krzyżackich (Clasen 1927, s. 67). Po drugiej wojnie światowej powtarzano te informacje (Guerquin 1984, s. 199). Bardziej szczegółowa prezentacja obiektu znalazła się w „Katalogu zabytków sztuki w Polsce” (*Katalog zabytków* 1975, s. 102–103). Pod koniec XX i na początku XXI wieku zamek został opisany przez badaczy prezentujących warownie krzyżackie w Polsce (Pabian, Rozynekowski 1997, s. 67; Antkowiak, Lamparski 1999, s. 58–61; Haftka 1999, s. 156–160; Kajzer, Kołodziejski, Salm 2001). Tomasz Torbus porównał zamek w Lipienku do obiektów w Papowie Biskupim i Golubiu (Torbus 1998, s. 130–131, 472–475). Według Piotra z Dusburga w 1277 roku twierdzę krzyżacką istniejącą w tym miejscu oblegały plemiona jaćwieskie. Miała ona być wzniesiona na miejscu grodu datowanego na XI/XII wiek. Nie ma dziś jednak żadnej pewności, czy twierdza krzyżacka znajdowała się rzeczywiście w miejscu, w którym wzniesiono murowany zamek. Badania archeologiczne prowadzone w obrębie warowni nie potwierdziły tych hipotez (Bojarski 1994, s. 99, 101). W wykopach założonych na przedzamczu i na zamku wysokim odkryto, poza grubą warstwą gruzu rozbiórkowego, nawarstwienia związane z wczesnośredniowiecznym poziomem osadniczym, datowanym na 4. ćwierć XI i przełom XI/XII wieku (Bojarski 1994, s. 99–102).

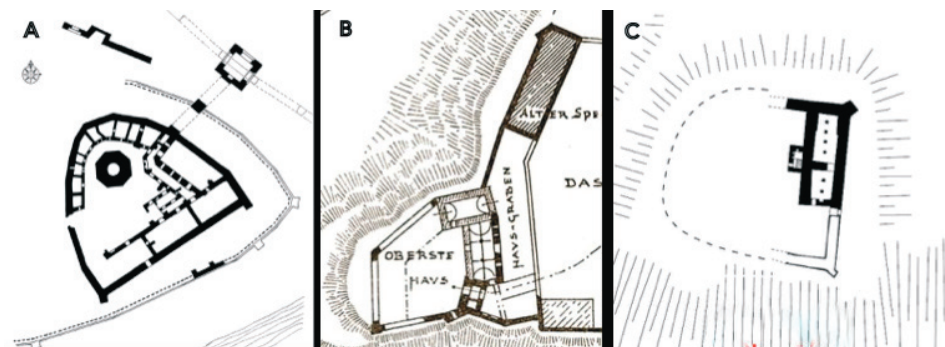
¹ Dyskusję na ten temat ostatnio podsumował Bogusz Wasik (2013b, s. 51–74).

GRODY I ZAMKI

Drugim, powszechnie przyjmowanym w literaturze elementem wczesnego obrazu architektury obronnej, było założenie, oparte częściowo na wspomnianych wyżej wynikach badań archeologicznych, że formy i układ przestrzenny pierwszych murowanych zamków krzyżackich, powstających na pozostałościach wcześniejszych umocnień, dostosowywano do nieregularnego kształtu linii tych fortyfikacji. Pogląd ten, znany między innymi z prac Mariana Arszyńskiego, uznawany był za najprostsze wyjaśnienie schematu rozwoju murowanych zamków krzyżackich, które można podzielić na dwie zasadnicze grupy: najstarsze nieregularne zamki, wznoszone od połowy XIII wieku oraz regularne zamki konwentualne, typowe od schyłku tego stulecia (Torbus 1998; 2014; Arszyński 2000, s. 30). Najstarsze murowane warownie krzyżackie charakteryzują się obecnością murów obwodowych o nieregularnej, podkowiastej bądź trapezowatej formie z jednym lub dwoma skrzydłami (Torbus 2014, s. 144).

Za sztandarowy przykład realizacji takiej zasady uznawane jest nieregularne, murowane założenie zamkowe w Toruniu, które jako jedno z najstarszych w tym rejonie zostało rozpoznane w czasie badań archeologiczno-architektonicznych już w latach 60. tych XX wieku (ryc. 2: A). W ich wyniku rozpoznano nie tylko zarys zamku wysokiego, ale uzyskano również dane o poprzedzającej murowany zamek przedkrzyżackiej osadzie obronnej z drewniano-ziemną konstrukcją wałów (Chudziakowa, Kola 1974, s. 8; Frycz 1963, s. 84, 92). Nietypowy, podkowiasty kształt murów zamku wznoszonego od połowy XIII wieku miał powtarzać formę wału grodu wczesnośredniowiecznego.

Realizacji podobnego wzoru dopatrywano się również w kontekście zamków w Bierzgłowie czy Pokrzywnie. W tym ostatnim, w miejscu wcześniej istniejącego grodu słowiańskiego, miała powstać najpierw krzyżacka warownia drewniano-ziemna, wzniesiona zapewne po 1237 roku, potem zaś rozpoczęto budowę murowanego złożenia (ryc. 2: B) (Poliński 2003, s. 208; 2005, s. 188; Torbus 2014, s. 177). Badania archeologiczne prowadzone w tym miejscu w latach 70. XX wieku przez Ryszarda Boguwolskiego wykazały, że murowany zamek wysoki powstał z pewnością w miejscu zniszczonych elementów wału (Boguwolski, Grupa 1994, s. 140; Boguwolski, Kochanowski 1979). Autorzy badań uznali, że Krzyżacy przejęli opuszczony gród i odbudowali go częściowo zanim przystąpił do budowy zamku murowanego (Boguwolski 1975, s. 191–192). Badania archeologiczne z lat 1974–1976 potwierdziły istnienie osady obronnej w miejscu późniejszego przedzamcza, nie rozstrzygnęły jednak jednoznacznie, czy funkcjonował tu zarówno polski, jak i przedkrzyżacki gród, wspominany w dokumencie z *Lonyz* pod nazwą *Copriven* (Torbus 2014, s. 183).



Ryc. 2. Rzuty poziome najstarszych zamków krzyżackich: A – Toruń, B – Pokrzywno, C – Grudziądz (oprac. M. Wiewióra, B. Wasik)

Fig. 2. Plans of the oldest Teutonic Order's castles: A – Toruń, B – Pokrzywno, C – Grudziądz (prepared by M. Wiewióra and B. Wasik)

Tak więc do końca 1. dekady XXI wieku jedynie w przypadku Torunia udało się częściowo potwierdzić fakt wpływu kształtu wcześniejszego założenia grodowego na formę murów warowni krzyżackiej. Nadal brak jednak jednoznacznych dowodów potwierdzających powszechność wspomnianej zasady na innych obiektach tego typu, czego przykładem może być zamek w Grudziądzu (por. niżej) (Chudziakowa 1963, s. 591–600; Chudziakowa, Kola 1974, s. 8–9, 170; Boguwołski 1975, s. 191–192; Arszyński 2000, s. 30; *Zamek w Grudziądzu* 2012).

ZAMKI ZIEMI CHEŁMIŃSKIEJ – W POSZUKIWANIU GRODÓW

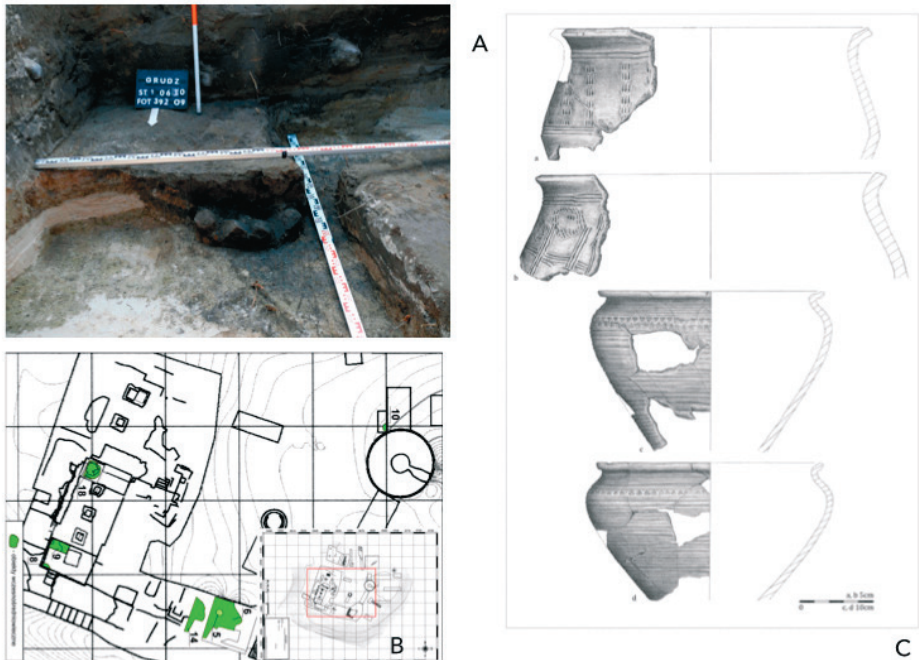
Prowadzone przez ostatnich 10 lat badania archeologiczne w obrębie kilku zamków na obszarze zachodniej części ziemi chełmińskiej, dostarczyły nowych danych do studiów nad architekturą i technikami budowlanymi, skupiły się także na rozpoznaniu śladów wcześniejszego osadnictwa, poprzedzającego przybycie Krzyżaków i rozpoczęcie prac budowlanych zamków.

Zamek w Grudziądzu

Analiza wyników badań archeologicznych i architektonicznych wskazuje, że budowę murowanego zamku krzyżackiego rozpoczęto po 1260 roku i realizowano w kilku następujących po sobie etapach. Pierwszy etap prowadzono do końca XIII wieku (w 1299 roku wzmiankowane ukończenie kaplicy zamkowej). W XV wieku założenie składało się z zamku wysokiego typu konwentualnego oraz przedzamy: górnego od strony południowej, oddzielającego zamek od miasta i dolnego – od strony wschodniej i północnej.

W przypadku zamku w Grudziądzu od dawna przypuszczano, że został wzniesiony w miejscu wcześniejszego grodu (Bieniak 1970, s. 12–24; Powierski 1973). Zakładano, że już w 1065 roku powstała pierwsza osada obronna; informacja taka pojawiła się w tzw. falsyfikacie mogileńskim. Jednak większość historyków uważała, że jakąś formę umocnień zbudowano dopiero około 1222 roku. W 1242 roku prawdopodobnie zostały one zniszczone przez Prusów i być może odbudowane, o czym miałyby świadczyć fakt, że w 1277 roku Jaćwingowie podczas ataku nie zdobyli zamku. Do momentu rozpoczęcia badań archeologiczno-architektonicznych w 2009 roku, wspomniany gród lokowano z reguły na wzgórzu zamkowym (Łęga 1930, s. 541). Pierwsze ślady świadczące o możliwości istnienia w tym miejscu osady datowanej na wczesne średniowiecze zanotował już Hans Jacobi, w latach 40. XX wieku, podczas pierwszych badań zamku. Odkrył wówczas naczynia ceramiczne datowane na XI–XII/XIII wieku. Dodatkowym argumentem przemawiającym za tą hipotezą były również uwarunkowania przyrodnicze i topograficzne (wzgórze, na którym powstał zamek, górowało nad miastem) oraz fakt, że na ziemi chełmińskiej zajmowanie dawnych umocnień było, jak zakładano, dość częstym zjawiskiem (Poliński 2003, s. 203–210; Chudziak, Kurzyńska 2012, s. 178–196; Wiewióra 2012a, s. 359–378; 2012b, s. 73–125).

Wyniki badań archeologicznych prowadzonych w Grudziądzu w latach 2008–2009 wykazały, że wzgórze zamkowe było zasiedlone już w neolicie i epoce brązu (por. ostatnie podsumowanie wyników badań – Wiewióra 2016, s. 37–64). Na okres od 2. połowy VII do VIII wieku datowane są pierwsze ślady osadnictwa wczesnośredniowiecznego, kolejne pochodzą z 1. ćwierci XI oraz z 2. połowy XI i początków XII stulecia. Najmłodsze nawarstwienia kulturowe o metryce wczesnośredniowiecznej datowane są na 2. połowę XII i 1. połowę XIII wieku. Ze względu na topografię terenu oraz rodzaj obiektów należy sądzić, że stanowią one pozostałość osady, być może podgrodowej (XII wiek) oraz drewnianej zabudowy związanej z najstarszym osadnictwem krzyżackim z połowy XIII wieku. Wczesnośredniowieczny materiał ceramiczny występował w wielu punktach stanowiska, głównie na wtórnym złożu, ale nieliczny ruchomy materiał źródłowy zalegał w obrębie homogenicznych warstw kulturowych datowanych na okres wczesnośredniowieczny (ryc. 3); wydobyto go także z sześciu jam kulturowych. Dwie z nich uznano za półziemianki, kolejne dwie za gospodarcze, pozostałe odkryto fragmentarycznie, trudno zatem określić ich funkcję. W wykopach eksplorowanych przy wschodniej kurtynie zamku oraz w południowej części wzgórza zamkowego natrafiono na relikty chaty z paleniskiem, datowane na połowę XI wieku (Wiewióra 2012b, s. 81 i nn.). Odkryto liczne fragmenty naczyń ceramicznych pochodzących z okresu od VIII do początków XIII stulecia. Badania archeologiczne prowadzone w ograniczonym zakresie także na dawnym dziedzińcu zamkowym ujawniły wyraźne ślady drewnianej zabudowy, będącej



Ryc. 3. Zamek w Grudziądzu. Pozostałości osadnictwa wczesnośredniowiecznego odkryte podczas badań w 2009 roku: A – pozostałości paleniska, B – lokalizacja obiektów, C – fragmenty naczyń ceramicznych (wg Wiewióra 2012)

Fig. 3. Castle in Grudziądz. Remains of the early medieval settlement discovered during excavations in 2009: A – remains of hearth, B – location of features, C – pottery fragments (after Wiewióra 2012)

prawdopodobnie pozostałościami najstarszych elementów osady krzyżackiej z okresu budowy zamku murowanego (ryc. 4)².

Nie udało się zarejestrować śladów świadczących o obronnym charakterze wspomnianej osady, jednak można przypuszczać, że znalazły się one pod fundamentami murów zamku bądź zostały zniszczone w trakcie prac budowlanych. Biorąc pod uwagę dotychczasowe ustalenia należy zgodzić się z propozycją T. Torbusa, według którego nieregularna forma zamku jest prawdopodobnie przede wszystkim wynikiem dostosowania jego kształtu do topografii terenu, a nie układu wcześniejszej linii wałów obronnych (Torbus 1998, s. 427; 2014, s. 144) (ryc. 2: C). Bez dalszych badań archeologicznych, zwłaszcza na terenie parchamu (międzymurza) południowego, nie można jednak ostatecznie wykluczyć obecności osady grodowej i wyjaśnić jaki kształt miały obwarowania drewniano-ziemne

² Świadczą o tym odkryte podczas eksploracji wykopów sondażowych fragmenty naczyń ceramicznych (tzw. ceramika siwa), datowanych na 2. połowę XIII wieku. Z uwagi na ograniczony w tym miejscu zasięg prac badawczych trudno jednak określić formę i funkcję odkrytej budowli.



Grudziądz

Ryc. 4. Zamek w Grudziądzu. Pozostałości drewnianej, krzyżackiej zabudowy z 2. połowy XIII wieku (wg Wiewióra 2012)

Fig. 4. Castle in Grudziądz. Remains of wooden, Teutonic buildings from the second half of the 13th century (after Wiewióra 2012)

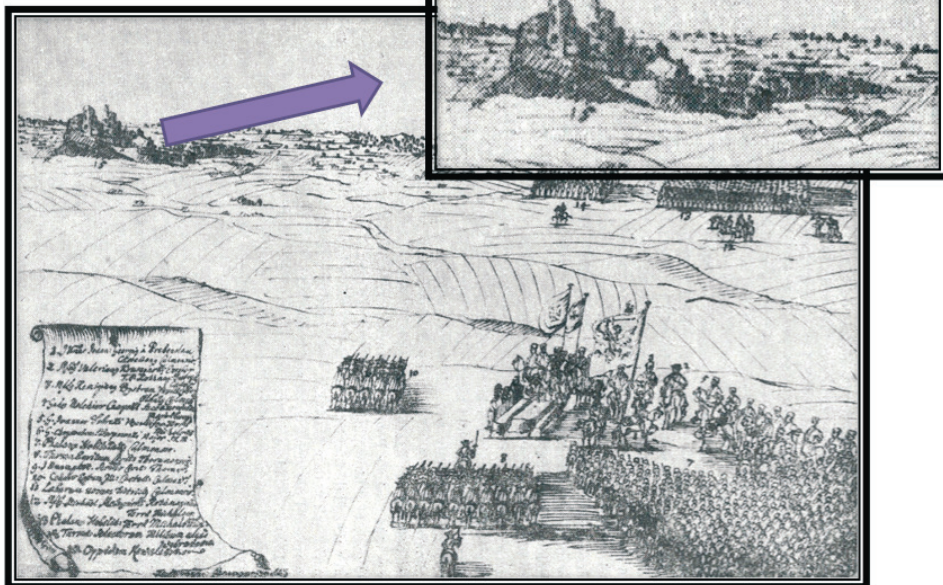
na pozostałościach których, a być może również z powodu których, forma grudziądzkiego zamku otrzymała ostateczny kształt. Niewątpliwie nowych informacji dostarczyłoby rozpoznanie obszaru parchamu, rozciągającego się na południe od południowego skrzydła zamku, pozostającego poza obszarem objętym badaniami archeologicznymi w latach 2008–2009.

Zamek w Kowalewie Pomorskim

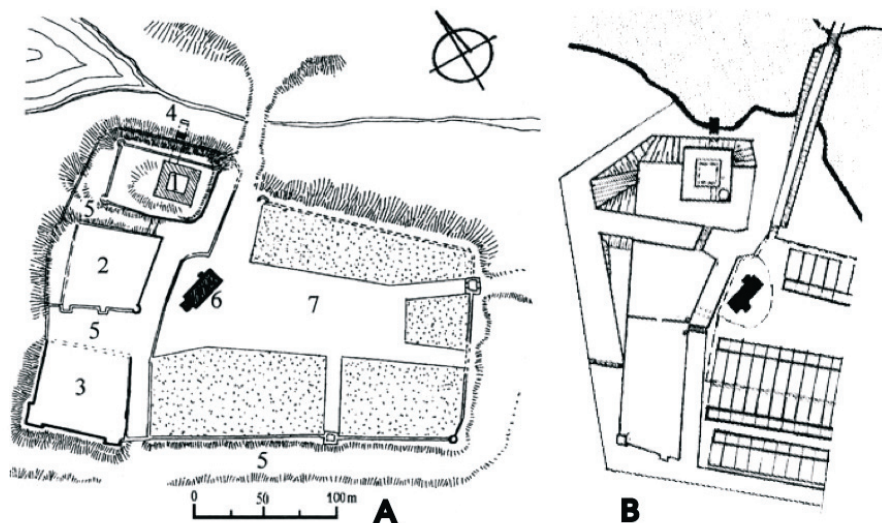
Zamek ten, podobnie jak w Wąbrzeźnie, Unisławiu, i Starogrodzie jest przykładem obiektu, o którym niewiele wiadomo, nie tylko dlatego że nie zachował się do naszych czasów. Brak również innych źródeł – historycznych i ikonograficznych – które pozwoliłyby określić jego formę, układ przestrzenny itp.

Pierwszymi badaczami, którzy poświęcili więcej miejsca warowni w Kowalewie Pomorskim byli J. Heise i C. Steinbrecht; podjęli oni próbę rekonstrukcji rozplanowania zamku. Dopiero w latach 80. XX wieku analizę zamku zaprezentował Bogumił Rogalski w zbiorowym opracowaniu historii Kowalewa Pomorskiego (ryc. 5, 6). Badacz ten wprowadził do literatury nowy plan rekonstrukcyjny, oparty

Kowalewo Pomorskie



Ryc. 5. Zamek w Kowalewie Pomorskim. Widok z XVII wieku (wg Rogalski 1986)

Fig. 5. Castle in Kowalewo Pomorskie. View from the 17th century (after Rogalski 1986)

Ryc. 6. Kowalewo Pomorskie. Plan miasta i fortyfikacji miejskich z lokalizacją zamku: A – według C. Steinbrechta (1988), B – według B. Rogalskiego (1986)

Fig. 6. Kowalewo Pomorskie. Plan of town and town walls with location of the castle: A – after C. Steinbrecht (1988), B – after B. Rogalski (1986)

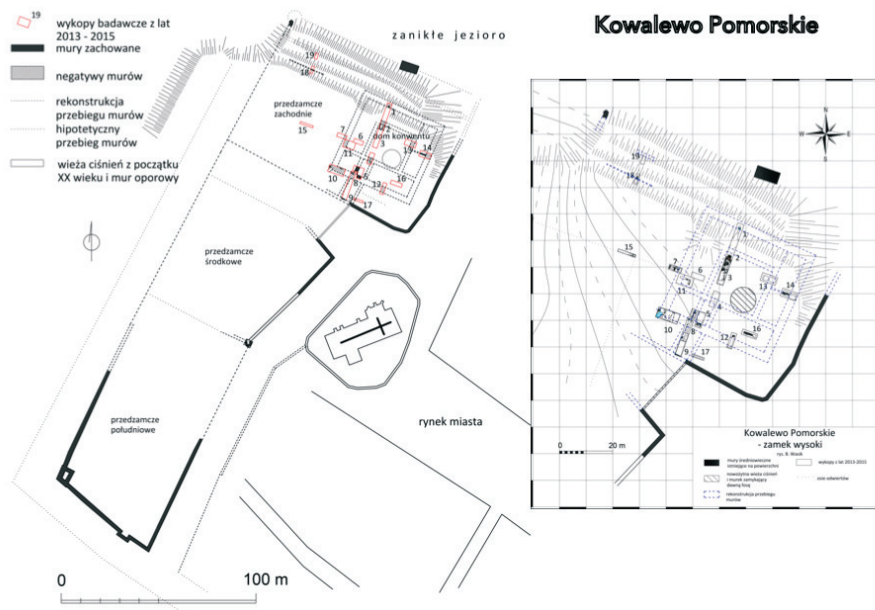
na propozycji C. Steinbrechta, ale uzupełniony o nowe układy murów. W swojej publikacji podsumowującej stan wiedzy na temat zamków konwentualnych T. Torbus umieścił obiekt w Kowalewie Pomorskim w grupie wczesnych warowni regularnych z ziemi chełmińskiej. Podsumował również dotychczasową wiedzę na jego temat (Torbus 1998; s. 132–137, 637–641; Wiewióra 2013a, s. 97–123; 2014, s. 113–144; podsumowanie najnowszych badań – por. Wasik, Wiewióra 2016, s. 53–65).

Hipoteza o istnieniu w tym miejscu grodu oparta jest również na źródłach historycznych. Sama komtura krzyżacka w Kowalewie miała powstać między 1272 a 1275 rokiem, wkrótce rozpoczęła się budowa murowanego zamku. Pierwszym, znanym ze źródeł, komturem mianowanym w 1288 roku, został Arnold Kropf, a zakończenie budowy zamku ustalano na około 1290 lub 1303 rok (*Słownik geograficzny* 1883, t. 4, s. 509–511; Heise 1887, s. 183–187; Steinbrecht 1888, s. 26–27; *Katalog zabytków* 1973, s. 34–35; Guerquin 1984, s. 174; Rogalski 1986, s. 57–96; Pabian, Rozynekowski 1997, s. 59–64; Torbus 1998, s. 132–137, 637–641; Antkowiak, Lamparski 1999, s. 47–49; Haftka 1999, s. 135–139; Kajzer Kołodziejski, Salm 2001, s. 555–557).

Historycy zajmujący się Kowalewem Pomorskim przyjmowali, że budowę zamku konwentualnego rozpoczęto prawdopodobnie w miejscu wcześniej zajmowanym przez gród, który został nadany w 1222 roku przez księcia Konrada Mazowieckiego biskupowi misyjnemu Chrystianowi. W 1231 roku biskup ten przekazał go zakonowi krzyżackiemu (*Słownik geograficzny* 1883, t. 4, s. 509–511; Bieniak 1970, s. 12–24 – tam starsza literatura; Powierski 1973; Jasiński 1992, s. 151–163; Chudziak 1996, s. 25–34). Na podstawie tych informacji przyjmowano, że w 1231 roku, wzniesli własne, zapewne częściowo odbudowane, umocnienia³. Dotychczasowe badania archeologiczne prowadzone w obrębie dawnego domu konwentu i przedzamcza zachodniego nie potwierdziły jednak tych informacji. Po pierwsze, analiza zachowanych pozostałości murów kurtyn, reliktyw zamku wysokiego, a przede wszystkim detale architektoniczne wyraźnie wskazuje, że budowę zamku wysokiego należy odnieść dopiero do I. ćwierci XIV wieku (ryc. 7, 8) (Wasik 2013a; Wasik, Wiewióra 2016, s. 53–65; Wasik, Wiewióra, Momot w druku). Te ostatnie świadczą również o wysokim poziomie tzw. warsztatu budowlanego (bogaty zbiór nawiązujący do najlepszych wzorców budowlanych zakonu krzyżackiego)⁴. Na podstawie analizy innych źródeł ruchomych pozyskanych podczas badań powstanie zamku można odnieść dopiero do początku wspomnianego stulecia.

³ W latach 90. XX wieku pracownicy Instytutu Archeologii UMK w Toruniu założyli wykop sondażowy prawdopodobnie na dziedzińcu zamkowym. Nie zachowała się jednak żadna dokumentacja z tych badań, które przerwano ze względu na warstwę gruzu o dużej miąższości, uniemożliwiająca pełną eksplorację wykopu.

⁴ Niektóre odkryte elementy detalu – w tym żebro sklepienne, na którym zachował się rysunek sklepienia gwiaździstego – wskazują, że budowę zamku prowadzono z pewnością w XIV wieku.



Ryc. 7. Zamek w Kowalewie Pomorskim. Lokalizacja wykopów badawczych i reliktyw zamku wysokiego (oprac. B. Wasik)

Fig. 7. Castle in Kowalewo Pomorskie. Location of trenches and remains of the high castle (prepared by B. Wasik)



Ryc. 8. Lokalizacja ruin zamku w Kowalewie Pomorskim i położonego w pobliżu grodziska w Napolu (wg Google Map; oprac. M. Wiewióra)

Fig. 8. Location of castle ruins in Kowalewo Pomorskie and situated nearby the stronghold in Napole (after Google Map; prepared by M. Wiewióra)

Nie dysponujemy dziś żadnymi przesłankami, aby przyjąć hipotezę o istnieniu grodu w miejscu zamku (Chudziak 1996, s. 31). W trakcie trzech sezonów badań prowadzonych na zamku wysokim nie zarejestrowano źródeł wskazujących na istnienie w tym miejscu wczesnośredniowiecznej osady. Nie wiemy również, gdzie mogła znajdować się pierwsza, domniemana strażnica krzyżacka, wzniesiona w miejscu grodu, w końcu 1. połowy XIII wieku (Gerquin 1984, s. 174)⁵.

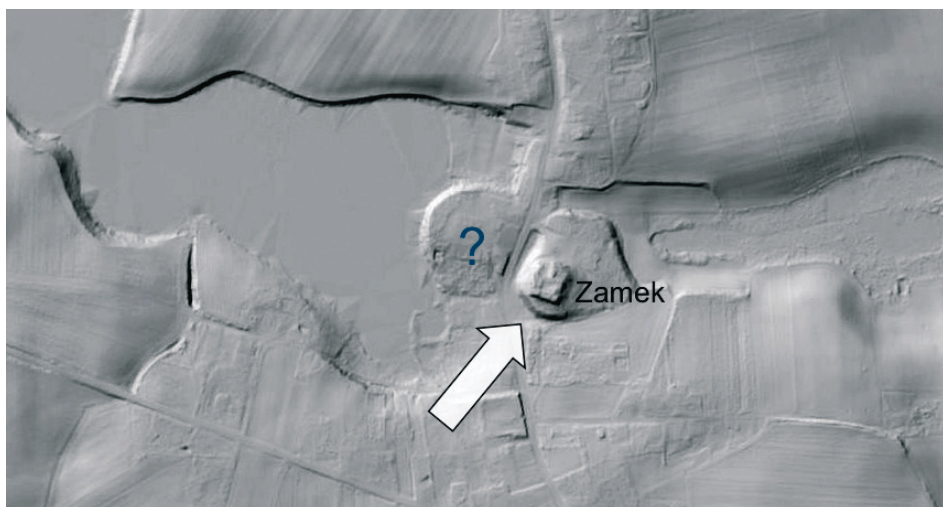
Zamek w Papowie Biskupim

Pierwsza wzmianka o Papowie znajduje się w dokumencie z *Lonyz* (Rozyrkowski 1995, s. 8; 2000, s. 60). Zgodnie z zapisem znajdowała się tam osada i parafia (Dygo 1992, s. 51; Rozyrkowski 1995, s. 8). Papowo wymienione jest tylko w wersji A tego dokumentu jako *Papouo i Papowo*. Nazwa ta nie występuje jednak w bulli papieskiej potwierdzającej te nadania (Rozyrkowski 1995, s. 10).

Wzmianek na temat Papowa nie znajdujemy w dokumentach historycznych aż do roku 1279. Nie wspomina się o tej osadzie ani podczas drugiego powstania Prusów w latach 1260–1274 (Biskup, Labuda 1986, s. 180–181), ani podczas wojny Zakonu z Pogezanami i Jaćwingami (lata 1275–1283) (Haftka 1999, s. 158). Dopiero z 10 sierpnia 1279 roku pochodzi informacja na temat mistrza krajowego (proceptora) Kondrada von Feuchtwagena, który właśnie w Papowie dokonał potwierdzenia w imieniu wielkiego mistrza aktu darowizny przez Arnolda von Waldow (Arnolda z Wałdowa) 28 łanów we wsi Porczyzny dla kościoła w Chełmży (Rozyrkowski 1995, s. 11; 2002, s. 339–352; Dorna 2004, s. 259–260). Z 1284 roku pochodzi pierwsza wzmianka o Aleksandrze – komturze papowskim, który był świadkiem układu mistrza krajowego Kondrada von Thierberga Młodszeo z biskupem wrocławskim Wisławem w sprawie dziesięcin z terenów znajdujących się w okolicy Gniewu (Rozyrkowski 2002, s. 339–352). Prawdopodobnie więc już w 1279 roku istniał w Papowie ośrodek administracji zakonnej, a pięć lat później urzędował tam komtur. Komturia papowska powstała prawdopodobnie w drugiej fazie tworzenia się komturii na ziemi chełmińskiej, pomiędzy 1278 a 1284 rokiem (Jóźwiak 1997, s. 130–132). Przypuszcza się, że zasadnicze prace budowlane zamku wysokiego prowadzone były pomiędzy 1290 a 1300 rokiem (*Architektura gotycka* 1995, s. 181). Nie jest jednak wykluczone, że już mistrz krajowy Kondrad von Feuchtwagen, który przebywał w Papowie w 1279 roku, odwiedził plac budowy (Frycz 1978, s. 44–46; Torbus 1998, s. 127; Dorna 2004, s. 260).

Badania architektoniczne i archeologiczne prowadzone na zamku wysokim i przedzamczu wykazały, że został on wybudowany na tzw. surowym korzeniu w pierwotnej formie, bez znaczących przeróbek w czasach późniejszych (ryc. 9–10) (Arszyński 1958, s. 14; podsumowanie badań – por. Wiewióra 2013b, s. 181–200;

⁵ Być może ta wczesna osada grodowa znajdowała się kilkaset metrów na wschód od zamku, w stronę grodu w Ostrowitem (Napole) (ryc. 8), hipoteza ta wymaga jednak weryfikacji w terenie.



Ryc. 9. Zamek w Papowie Biskupim. Lokalizacja ruin zamku i domniemanego, drugiego przedzamcza(?) na podstawie skaningu laserowego (LIDAR) (oprac. M. Wiewióra)

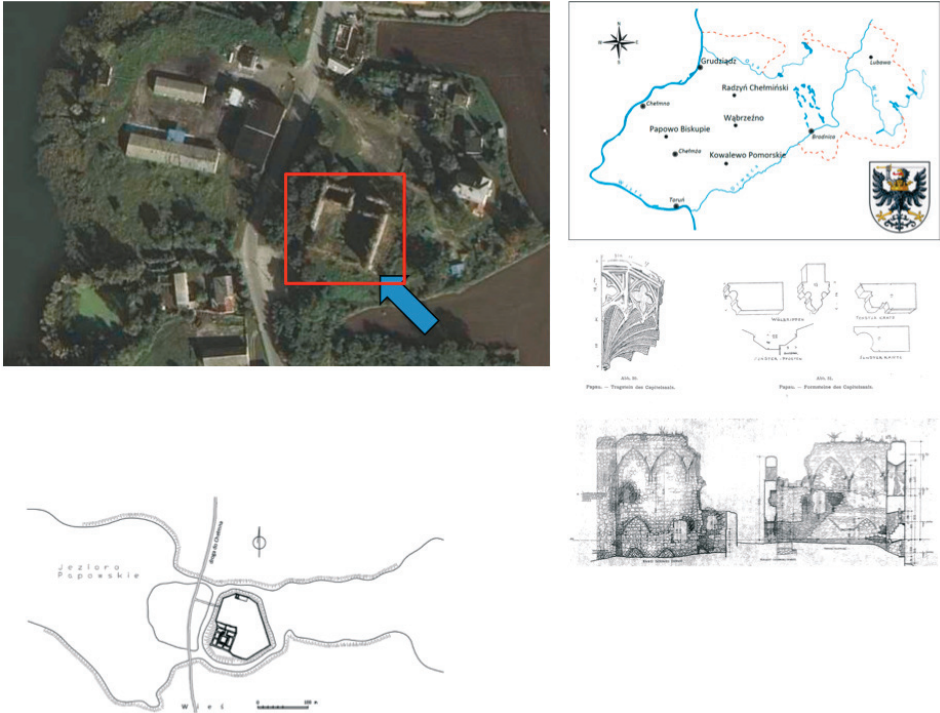
Fig. 9. Castle in Papowo Biskupie. Location castle ruins and alleged, second outworks(?) based on laser scanning (LIDAR) (prepared by M. Wiewióra)

Momot, Wasik, Wiewióra 2014, s. 65–98; Wasik 2015a, s. 83–101). Nie znaleziono żadnych fragmentów naczyń ceramicznych datowanych wcześniej niż na przełom XIV i XV wieku. Nie wiemy, jak długo trwała budowa zamku, ale można założyć, że została ukończona najwcześniej na przełomie XIII i XIV wieku bądź nawet w 1. ćwierci XIV wieku (Frycz 1978, s. 44–46). Pewne elementy wykończenia refektarza i kaplicy nawiązują również do podobnych elementów zastosowanych na przykład na zamku w Gniewie (Torbus 1998, s. 127). Badania prowadzone między innymi na dziedzińcu zamkowym, parchamie oraz na przedzamczu pokazały, że budowa poprzedzona została intensywnymi pracami ziemnymi (ryc. 11–14).

W odległości około 1 km od zamku, w miejscowości Żygląd, znajdował się wczesnośredniowieczny gród, który prawdopodobnie funkcjonował także w okresie budowy zamku murowanego w Papowie Biskupim (Kola 1991, s. 226–228; Chudziak 1994a, s. 200–203). Jednak z uwagi na niewielki zakres badań archeologicznych prowadzonych na grodzisku trudno dziś określić, jaki charakter miało osadnictwo datowane na okres późnośredniowieczny.

Zamek w Radzynie Chełmińskim

Przez długi czas sądzono, że w Radzynie Chełmińskim najstarsze pozostałości drewnianej warowni krzyżackiej, wzniesionej według niektórych badaczy w 1234 roku (Dorna 2009, s. 65), znajdowały się w tym samym miejscu, w którym w XIV



Ryc. 10. Zamek w Papowie Biskupim. Topografia i widok zamku z lotu ptaka oraz fragment inwentaryzacji ruin z lat 50. XX wieku z detalem architektonicznym odkrytym podczas badań C. Steinbrechta w końcu XIX wieku (wg Steinbrecht 1888; Arszyński 1958; oprac. M. Wiewióra, B. Wasik)

Fig. 10. Castle in Papowo Biskupie. Topography and aerial view of the castle and a fragment of a catalogue of the ruins from the 1950s with an architectural detail discovered during C. Steinbrecht's excavations in the late 19th century (after Steinbrecht 1888; Arszyński 1958; prepared by M. Wiewióra and B. Wasik)

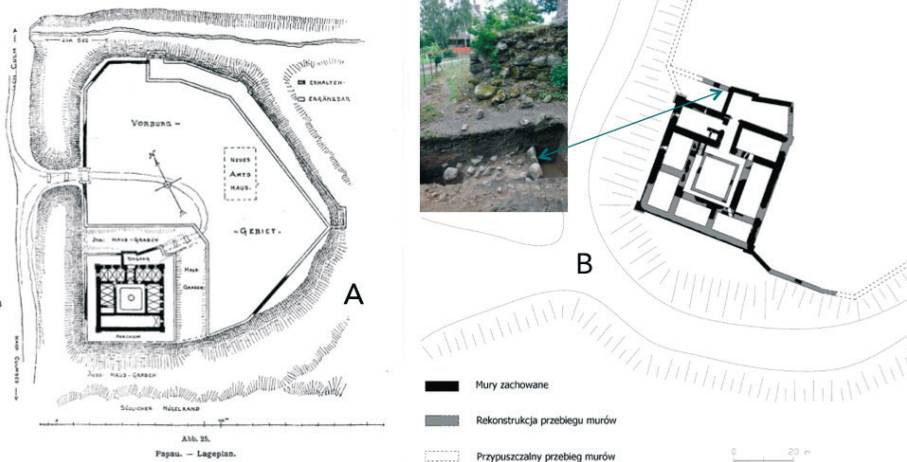
wieku wybudowano zamek konwentualny (ryc. 15–18)⁶. Dotychczasowe hipotezy odnoszące się do początków warowni, oparte na analizie źródeł historycznych, zakładają, że już w 1231 roku powstał tu umocniony obóz krzyżacki. Niedaleko od wzniesienia zamkowego funkcjonował również drewniano-ziemny gród należący do księstwa mazowieckiego, sprzedany biskupowi Christianowi i przekazany Krzyżakom w 1231 roku. Zakon rozbudował go w roku 1234, a pół wieku później wzmiankowany jest kościół grodowy pw. św. Krzyża. W 1234 roku Hermann von Balk wznosił prowizoryczne fortyfikacje drewniano-ziemne, które chroniły Krzyżaków podczas walk z Prusami w latach 1242–1249. Badacze uważali, że już w latach 1270–1285 wzniesiono pierwsze elementy murowane – mury parhamu, piwnic pod kaplicą oraz przedzamcza (ryc. 14) (Arszyński 1961, s. 50–56; Torbus 1998, s. 601).

⁶ Najnowsze podsumowanie wiedzy na ten temat – por. Wasik 2015b, s. 167–181.



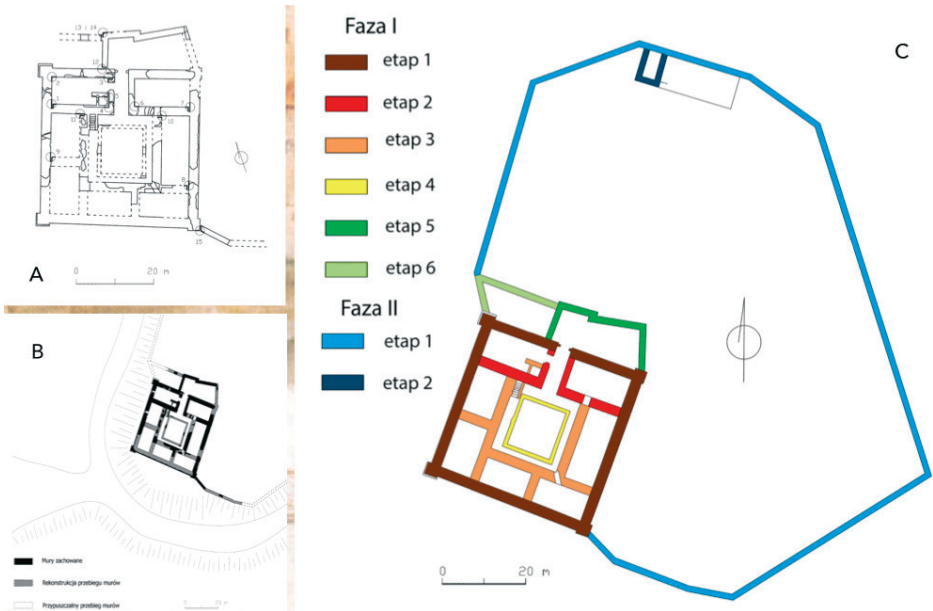
Ryc. 11. Papowo Biskupie. Widok zamku i jeziora zamkowego z loty ptaka (wg Google Map; oprac. M. Wiewióra)

Fig. 11. Castle in Papowo Biskupie. Aerial view of the castle and the castle lake (after Google Map; prepared by M. Wiewióra)



Ryc. 12. Zamek w Papowie Biskupim. A – rzut poziomy i rekonstrukcja zamku według C. Steinbrechta (1888), B – odkryte fragmenty muru parczamu i rekonstrukcja planu zamku według B. Wasika (2015a)

Fig. 12. Castle in Papowo Biskupie. A – plan and reconstruction of the castle after Steinbrecht (Steinbrecht 1888), B – discovered fragments of outer bailey wall and reconstruction of castle plan after B. Wasik (2015a)



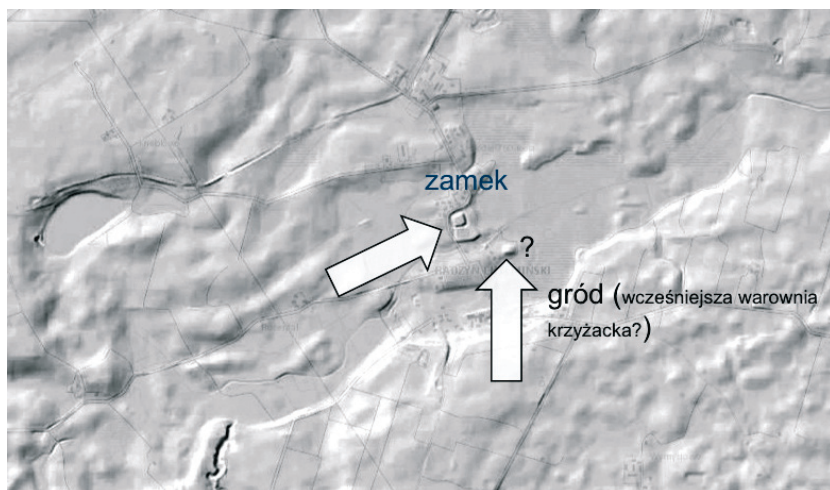
Ryc. 13. Zamek w Papowie Biskupim. A – rozwarstwienie architektoniczne murów, B – rekonstrukcja plan zamku wysokiego, C – rekonstrukcja etapów budowy zamku na podstawie wyników badań z lat 2005–2008 i 2012 (oprac. B. Wasik)

Fig. 13. Castle in Papowo Biskupie. A – architectural stratification of walls, B – reconstruction of the high castle plan, C – reconstruction of castle construction phases based on the research results from 2005–2008 and 2012 (prepared by B. Wasik)



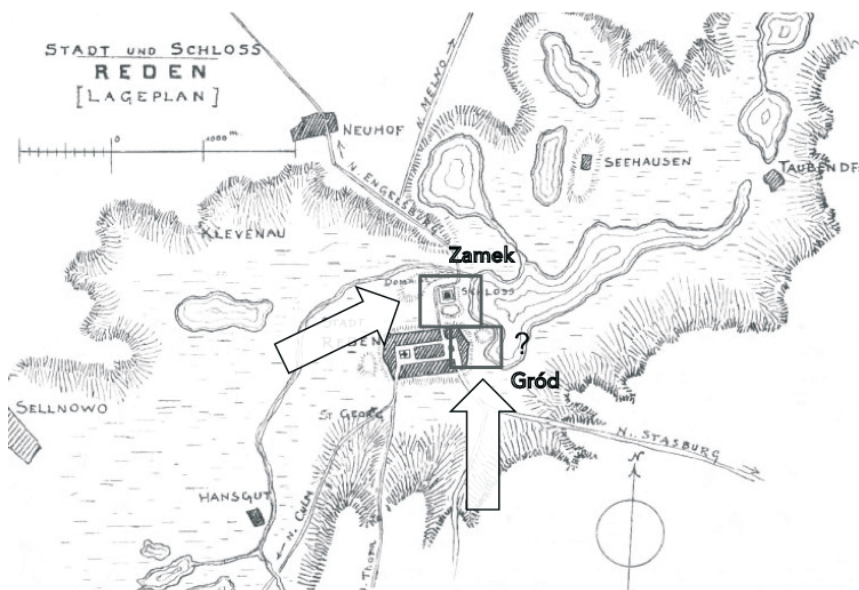
Ryc. 14. Lokalizacja ruin zamku w Papowie Biskupim i grodziska w Żyglądzie (wg Google Map; oprac. M. Wiewióra)

Fig. 14. Location of the castle ruins in Papowo Biskupie and stronghold in Żygląd (after Google Map; prepared by M. Wiewióra)



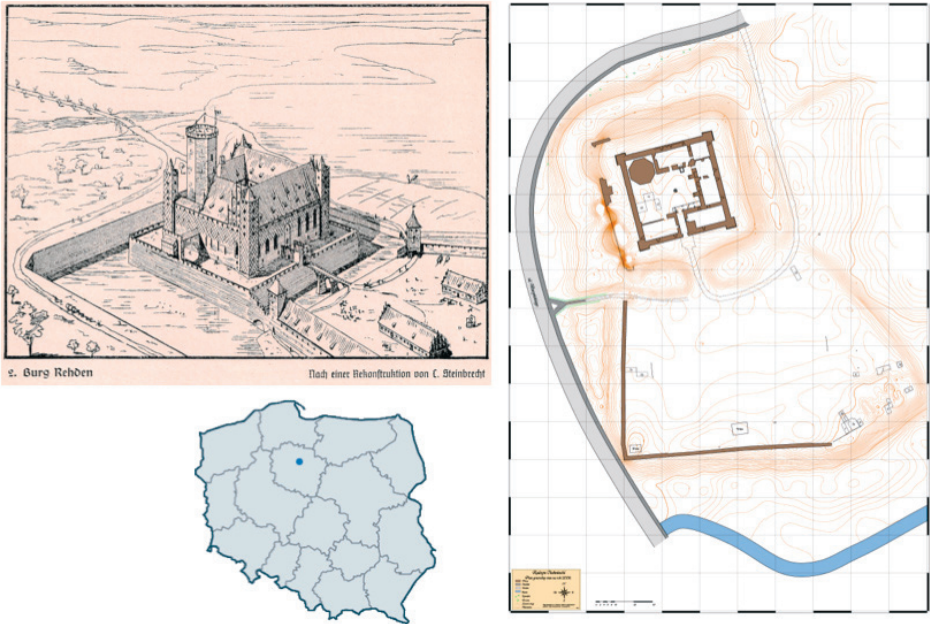
Ryc. 15. Radzyń Chełmiński. Lokalizacja zamku i wczesnośredniowiecznego grodziska na podstawie skaningu laserowego (LIDAR) (oprac. M. Wiewióra)

Fig. 15. Radzyń Chełmiński. Location of the castle and early medieval stronghold based on laser scanning (LIDAR) (prepared by M. Wiewióra)



Ryc. 16. Radzyń Chełmiński. Lokalizacja ruin zamku i wczesnośredniowiecznego grodziska na mapie poglądowej zamku i miasta według C. Steinbrechta (1888) (oprac. M. Wiewióra)

Fig. 16. Radzyń Chełmiński. Location of the castle ruins and early medieval stronghold on general map of the castle and town by C. Steinbrecht (1888) (prepared by M. Wiewióra)

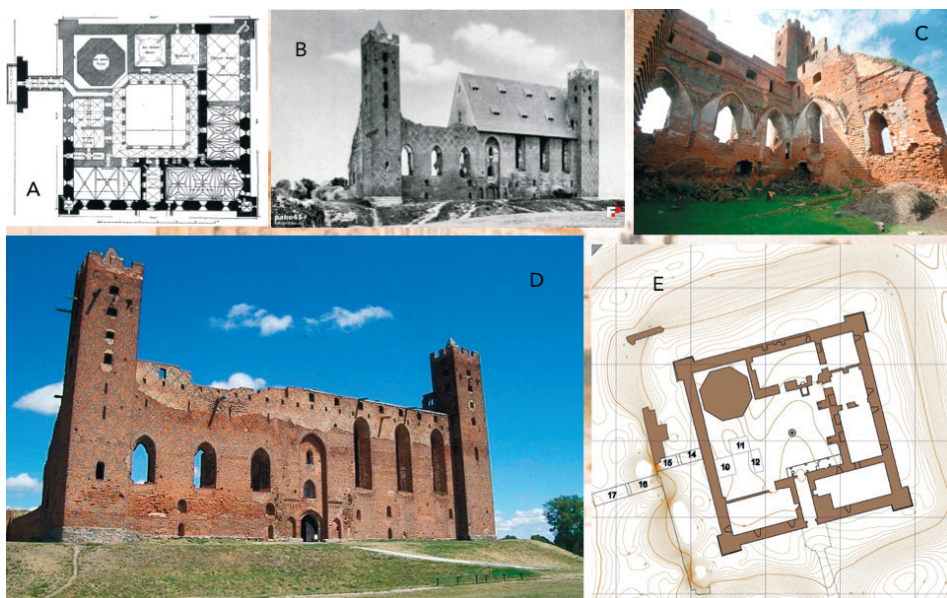


Ryc. 17. Zamek w Radzynie Chełmińskim. Rekonstrukcja zamku wysokiego z przedzamczem według C. Steinbrechta (1888) i widok ruin zamku z lokalizacją wykopów eksplorowanych w 2008 roku na zamku wysokim (oprac. R. Łopaciuk, M. Wiewióra)

Fig. 17. Castle in Radzyń Chełmiński. Reconstruction of the high castle with outworks after C. Steinbrecht (1888) and the view of the castle ruins with location of trenches explored in 2008 on the high castle (prepared by R. Łopaciuk, M. Wiewióra)

Prowadzone od 2007 roku badania archeologiczne do tej pory nie potwierdziły takiej hipotezy. Nie znaleziono nie tylko warstw kulturowych datowanych na okres wcześniejszy niż XIV wiek, ale również żadnych źródeł ruchomych z wtórnego złoża, które mogłyby takie założenie potwierdzić. Badania archeologiczne prowadzone w zachodniej części domu konwentu uszczegółowiły wiedzę o zastosowanych technikach budowy zamku wysokiego oraz dostarczyły nowych informacji na temat prac przygotowawczych i technik budowy kurtyń zamku wysokiego, zwłaszcza sztucznej platformy ziemnej usypanej na wyniesieniu, na którym powstał zamek wysoki (ryc. 19) (Wiewióra 2013c, s. 169–178; Wasik 2015b, s. 167–181; Wasik, Wiewióra 2015, s. 74–93). Obserwacje te definitywnie wykluczyły możliwość istnienia wcześniejszej warowni drewniano-ziemnej w tym właśnie miejscu.

Wydaje się natomiast, że wspomniana warownia krzyżacka, która powstała w 1. połowie XIII wieku mogła istnieć w pobliżu zamku, w miejscu wczesnośredniowiecznego grodu, którego pozostałości zachowały się do dziś (Chudziak 1994, s. 144–150). Grodzisko to położone jest około 500 m na południowy wschód od



Ryc. 18. Zamek w Radzynie Chełmińskim. A – rekonstrukcja rzutu zamku wysokiego według C. Steinbrechta (1888), B – widok ruin zamku w okresie międzywojennym, C, D – widok ruin zamku w XXI wieku, E – lokalizacja wykopów eksplorowanych na parchamie i w fosie zamkowej w 2009 roku (oprac. R. Łopaciuk, M. Wiewióra)

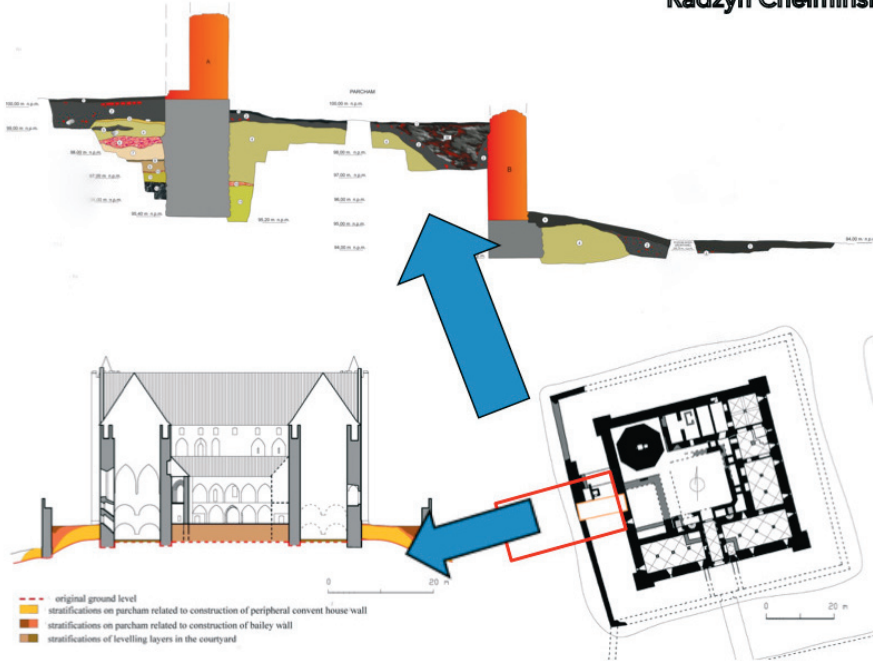
Fig. 18. Castle in Radzyń Chełmiński. A – reconstruction of the high castle plan after C. Steinbrecht (1888), B – view of the castle ruins in the interwar period, C, D – view of the castle ruins in the 21st century, E – location of trenches explored in outer bailey and in the castle moat in 2009 (prepared by R. Łopaciuk, M. Wiewióra)

przedzamcza południowego. Wyniki przeprowadzonych w jego obrębie badań archeologicznych potwierdziły, że gród funkcjonował do XIII stulecia, jednak do tej pory nie udało się powiązać tych informacji z osadnictwem krzyżackim w tym miejscu (Chudziak 1994b, s. 149).

Zamek w Wąbrzeźnie

Obiekt w Wąbrzeźnie jest jednym z tych, po których zachowało się wyjątkowo niewiele danych. Został on niemal całkowicie rozebrany; do dziś w terenie czytelne są tylko relikty wieży oraz fragmenty południowego skrzydła rezydencji biskupiej. Źródła historyczne są również skąpe – głównie dysponujemy lustracjami i wizytacjami zamku z XVII i XVIII wieku. Badania archeologiczne podjęte w 2010 roku, w ciągu dwóch sezonów pozwoliły zrekonstruować układ przestrzenny domu konwentu i przedzamcza. Rozpoznano również poziomy osadnicze i ustalono ich chronologię (*Zamek biskupów chełmińskich* 2014).

Radzyń Chełmiński

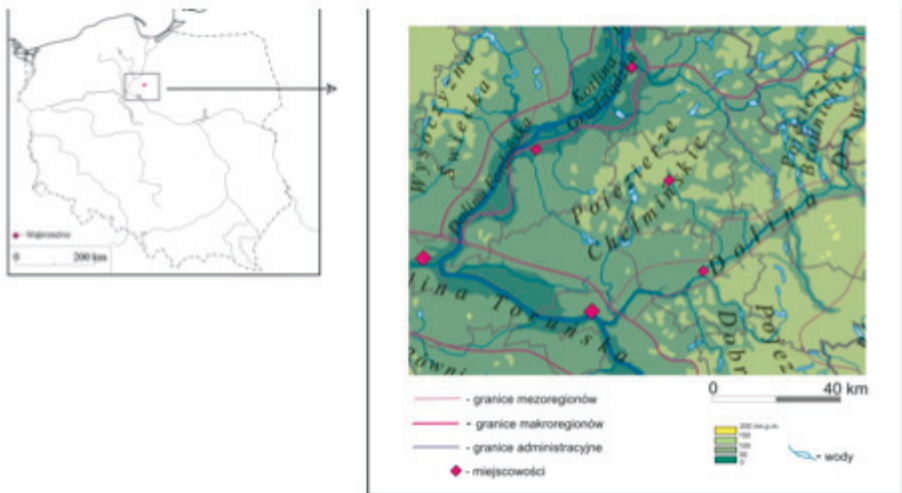


Ryc. 19. Zamek w Radzynie Chełmińskim. Przekrój przez zachodnie skrzydło, parcham i fosę. Rekonstrukcja budowy platformy ziemnej na podstawie wyników badań archeologiczno-architektonicznych (oprac. W. Miłek, B. Wasik, M. Wiewióra)

Fig. 19. Castle in Radzyń Chełmiński. Section of the western wing, outer bailey and moat. Reconstruction of building of the earthen platform based on results of archaeological-architectural research (prepared by W. Miłek, B. Wasik, M. Wiewióra)

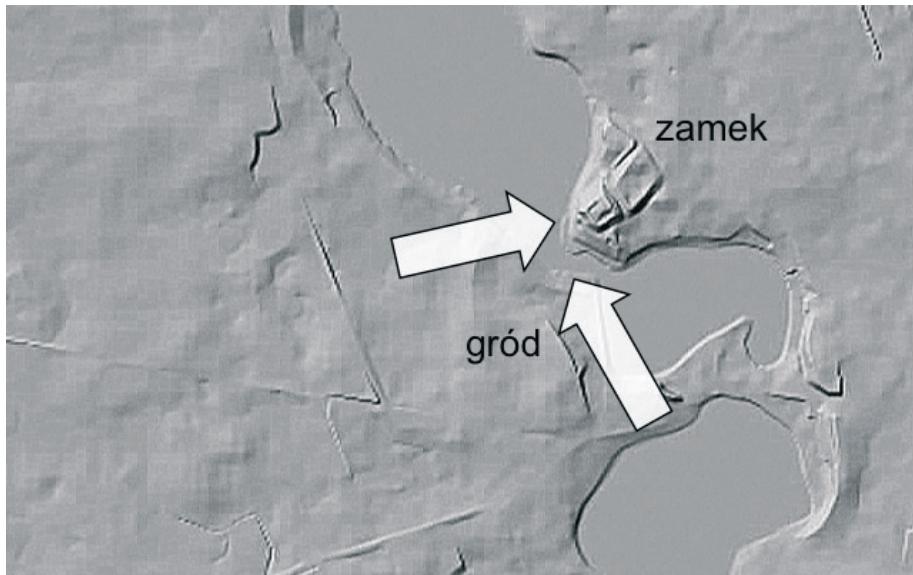
Z analizy źródeł historycznych wynika, że w okresie wczesnośredniowiecznym powstał gród i osada podgrodowa (więcej na ten temat – por. *Historia Wąbrzeźna* 2005). Ich ślady zachowały się na zachodnim brzegu jeziora, naprzeciwko rezydencji biskupów (ryc. 20–21). Miejsce to znajduje się w obrębie proggu rynnowego, rozdzielającego wody dwóch jezior – Zamkowego i Frydek, wcześniej stanowiącego ich półwysep. Instnująca tu osada o charakterze grodowym została silnie zniszczona i zdeformowana przez funkcjonujący od 1. połowy XIX wieku cmentarz ewangelicki. Pozostałości wczesnośredniowiecznego grodu czytelne są dziś w postaci masywu ziemnego o nerkowatej formie, długości około 60 m, szerokości około 20 m i wysokości około 5 m. Przeprowadzone do tej pory badania archeologiczne wskazują, że pierwotnie miał on kształt pierścieniowaty lub podkowiasty⁷. Nie można jednoznacznie powiązać znalezisk ruchomych

⁷ Na grodzisku w Wąbrzeźnie przeprowadzono badania archeologiczne o różnym zakresie: szerokopłaszczyznowe (Waldemar Heym w 1940 roku), ratownicze (Jan Grześkowiak w 1965 roku oraz Jacek Bojarski, Wojciech Chudziak i Dariusz Poliński w 1992 roku).



Ryc. 20. Wąbrzeźno. Lokalizacja miasta, topografia i widok ruin zamku z lotu ptaka (wg Wiewióra 2014)

Fig. 20. Wąbrzeźno. Town location, topography and aerial view of the castle ruins (after Wiewióra 2014)



Ryc. 21. Wąbrzeźno. Topografia i lokalizacja ruin zamku i grodziska wczesnośredniowiecznego na podstawie skaningu laserowego (LIDAR) (oprac. M. Wiewióra)
 Fig. 21. Wąbrzeźno. Topography and location of the castle ruins and early medieval stronghold based on laser scanning (LIDAR) (prepared by M. Wiewióra)

z relikdami wału obronnego i zabudową grodu. Badania przeprowadzone w 1992 roku wykazały co najmniej trzy poziomy osadnicze z wczesnego średniowiecza: pierwszy datowany na VII/VII–VIII wiek, drugi na X–X/XI wieku i XI/XII oraz I. połowę XII wieku (Heym W. 1941, s. 57–94; Sławińska 1961; Poliński 1994, s. 184–190; Boguwolski, Kurzyńska 2001, s. 155–157; Czaja 2005, s. 77).

Do osady grodowej prawdopodobnie odnosi się nazwa *Wambrez*, użyta po raz pierwszy w 1246 roku, oznaczająca „osadę wśród brzoź”. Gród został zniszczony po raz pierwszy podczas powstania Prusów około 1220 roku (Czaja 2005, s. 78). W 1243 roku, w dokumencie legata papieskiego Wilhelma z Modeny, ustanowiono cztery biskupstwa: chełmińskie, pomezzańskie, warmińskie oraz sambijskie. Realizacja postanowień tego dokumentu nastąpiła trzy lata później, kiedy wielki mistrz Henryk von Hohenlohe przekazał biskupowi chełmińskiemu 600 łanów w Łozie, Wąbrzeźnie, Bobrowie i nad Drwęcą (Frycz, Kmiecinski 1956, s. 20–22). Zahamowanie rozwoju osadnictwa ziemi chełmińskiej nastąpiło po drugim powstaniu pruskim w latach 1260–1283. Gród obronny z osadą targowo-rzemieślniczą usytuowaną na podgrodziu uległ zniszczeniu w latach 70. XIII wieku (Frycz, Kmiecinski 1956, s. 18). Proces odbudowy struktur osadniczych nastąpił na przełomie XIII i XIV wieku (Czaja 2005, s. 79). Prawdopodobnie wówczas po drugiej stronie Jeziora Zamkowego powstała nowa osada, znalazła się ona na naturalnym wypiętrzeniu, naprzeciwko dawnego grodu strzegącego

przeprawy przez bród (Frycz, Kmiecński 1956, s. 18; Birecki 2005, s. 12). Osada targowa, nazwana *Friedeck*, pierwotnie otoczona była obwarowaniami drewniano-ziemnymi, których budowę przypisuje się biskupowi Hermanowi von Prizne. Przedsięwzięcie to realizowane było prawdopodobnie równocześnie z budową zamku i kościoła (*Słownik geograficzny* 1893, s. 155; Heym B. 1902, s. 209; Frycz, Kmiecński 1956, s. 20; Powierski 1994, s. 193–194; Birecki 2005, s. 11–12). Nie ma obecnie między historykami zgody co do daty lokacji miasta. Według Benno Heyma założono je w 1251 roku (Heym B. 1902, s. 209). Przypuszczano, że Wąbrzeźno już przed 1246 rokiem było osadą targową typu miejskiego (Frycz, Kmiecński 1956, s. 21–25). Z tym poglądem nie zgadzali się historycy – Marian Biskup i Antoni Czacharowski, którzy uznali, że lokacja nastąpiła dopiero około 1330 roku (Biskup 1980, s. 403; Czacharowski 1999, s. 344)⁸.

Przeprowadzone w Wąbrzeźnie w latach 2011–2012 badania archeologiczne nie potwierdziły hipotezy o istnieniu pod ruinami zamkowymi wcześniejszego grodziska. W zbiorze naczyń ceramicznych pozyskanych podczas badań znalazły się pojedyncze fragmenty egzemplarzy pochodzących z pradziejów (neolitu, epoki brązu, okresu wpływów rzymskich). Nie znaleziono natomiast fragmentów naczyń z okresu wczesnego średniowiecza. Analiza stratygrafii i wydzielonych poziomów osadniczych na zamku wysokim oraz przedzamczu południowym nie wykazały również śladów osadnictwa datowanego na ten okres.

PODSUMOWANIE

Drewniano-ziemne warownie krzyżackie były elementem krajobrazu 1. połowy XIII wieku. Wynika tak z przekazów historycznych, według których Krzyżacy przejmowali dawne, opuszczone grody, umacniając i zamieszkując je do czasu zakończenia budowy murowanych zamków (por. Poliński 2007a; 2007b). Warownie takie miały istnieć między innymi w Starogrodzie, Golubiu, Toruniu, Rogóźnie i Pokrzywnie, Radzynie Chełmińskim, Kowalewie. Tylko w przypadku części tych obiektów (np. w Golubiu, Rogóźnie, Toruniu i Pokrzywnie) udało się do tej pory potwierdzić istnienie jakichś umocnień pod murami późniejszych zamków. Trudno przy tym stwierdzić czy stanowiły one dawne, przedkrzyżackie fortyfikacje, czy może były częścią najstarszych krzyżackich fortyfikacji, poprzedzających murowane zamki. W Grudziądzu badania archeologiczne potwierdziły istnienie osadnictwa wczesnośredniowiecznego oraz pozostałości zabudowań, które można ostrożnie identyfikować z drewnianą zabudową krzyżacką, wzniesioną zanim rozpoczęto budowę zamku murowanego. Do tej pory nie znaleziono natomiast śladów potwierdzających bezspornie obecność drewnianych warowni

⁸ Brak przywileju lokacyjnego sprawia, że nie wiadomo, kiedy lokacja miała miejsce. Szczegółowo zagadnienie to opisuje Roman Czaja (2005, s. 79–80).

pod reliktmami młodszych, tzw. regularnych zamków. Dotychczas przeprowadzone badania wykazały, że obiekty w Kowalewie Pomorskim, Papowie Biskupim, Radzynie Chełmińskim i Wąbrzeźnie powstały w miejscach, w których z pewnością nie istniały wcześniej osady obronne. Nie potwierdziły tego ani obserwacje zarejestrowanych poziomów osadniczych, ani analiza materiałów ruchomych, przede wszystkim naczyń ceramicznych, które na żadnym z wymienionych obiektów nie są datowane wcześniej niż na XIV stulecie.

Wszystkie wymienione wyżej zamki pełniły w XIV wieku zupełnie inną rolę niż najstarsze warownie krzyżackie w Grudziądzu, Toruniu i Pokrzywnie, stając się centrami wielkich latyfundiów ziemskich i zapleczem gospodarczym Zakonu. Ich budowa podyktowana była zupełnie innymi potrzebami i przy wykorzystaniu znacznie większych środków i możliwości okrzepłego państwa krzyżackiego. Szeroko zakrojone prace ziemne, skomplikowane logistycznie i organizacyjnie, wymagające wielkiego wysiłku organizacyjnego, wyraźnie wskazują, że potrzeby i oczekiwania budowniczych i fundatorów były zupełnie inne niż kilkadziesiąt lat wcześniej.

W świetle dotychczasowych wyników badań można sformułować kilka wniosków. Po pierwsze, dotychczasowe analizy wyraźnie wskazują, że osady obronne (słowiańskie/pruskie) oraz drewniane budowle krzyżackie poprzedzające murowane, zlokalizowane były wyłącznie w kontekście nieregularnych budowli warownych (Grudziądz, Toruń). Budowli takich (przedkrzyżackich i krzyżackich) nie zarejestrowano na żadnym z murowanych zamków regularnych, wznoszonych mniej więcej od końca XIII i na początku XIV wieku. Badania prowadzone w obrębie tych warowni nie dostarczyły żadnych dowodów wskazujących na to, że powstały one w miejscach wcześniej zasiedlonych i chronionych fortyfikacjami.

Po drugie, we wszystkich opisanych wyżej przypadkach regularne zamki powstawały zawsze w pobliżu wczesno- i późnośredniowiecznych grodów: w Radzynie Chełmińskim warownia znajduje się około 500 m od grodziska, w Wąbrzeźnie położony naprzeciw grodziska leżącego po przeciwnej stronie jeziora, w Papowie Biskupim 4 km od grodziska w Żyglądzie, w Kowalewie Pomorskim około 3 km od grodziska w Napolu. Ta obecność w pobliżu osad grodowych nie jest przypadkowa. Jeśli przeanalizujemy położenie zamków i wspomnianych grodów oczywiście wydaje się, że takie ulokowanie wynikało z układu ówczesnej linii granicznej oddzielającej państwo zakonu krzyżackiego od ziem Królestwa Polskiego oraz z sąsiedztwa ważnych szlaków komunikacyjnych. Nowe władze reprezentowane przez rycerzy zakonu krzyżackiego i biskupów, były odpowiedzialne za podejmowanie decyzji odnośnie miejsca powstania osiedli w ramach regionalnej strategii reorganizacji zasobów podbitych ziem. W przeciwieństwie do wcześniejszego etapu kolonizacji, nowy wzór osadnictwa podporządkowano ściśle rozkwitowi nowej jednostki terytorialnej organizacji – komandorii, stopniowo wprowadzanej przez Krzyżaków w trakcie i po okresie krucjat.

Wyniki badań archeologicznych wyraźnie wskazują, że wszystkie zamki regularne powstały z jednej strony w pobliżu bagnisk, jezior i rozlewisk rzecznych, na skraju puszczy i pustek osadniczych, z drugiej zaś na ważnych szlakach, których znaczenie gospodarcze i polityczne predystynowało te miejsca do kategorii ważnych i wymagających ochrony. Stan badań nad późnośredniowiecznymi grodami na tym terenie w wielu przypadkach nie daje bezpośrednich dowodów na to, że w 2. połowie XIII wieku bądź na początku XIV wieku warownie drewniano-ziemne były jeszcze zasiedlone (Żygląd). Wyjątkiem są pozostałości grodów w Napolu/Ostrowitem oraz w Wąbrzeźnie, w przypadku których stwierdzono ponad wszelką wątpliwość, że funkcjonowały jeszcze w początkach XIV wieku, a więc w okresie, kiedy zamki były wznoszone. Jeśli chodzi o gród znajdujący się po drugiej stronie jeziora i zamku biskupów w Wąbrzeźnie jest bardzo prawdopodobne, że było to czasowe miejsce pobytu budowniczych rezydencji/zamku biskupów chełmińskich.

Na obecnym etapie badań zamków ziemi chełmińskiej niemal we wszystkich przypadkach nie możemy również dokładnie określić okresu rozpoczęcia prac budowlanych przez Krzyżaków:

1. Zamek w Papowie Biskupim rozpoczęto budować prawdopodobnie w latach 80. XIII wieku, zapewne w niedalekim sąsiedztwie pobliskiego grodu w Żyglądzie, który funkcjonował do XI wieku, ale być może był zasiedlony jeszcze w XIII i XIV stuleciu⁹.

2. Zamek w Radzynie Chełmińskim zakończono budować najpewniej dopiero w 2. ćwierci XIV stulecia. Od wielu lat uznawany jest za pewny przykład warowni wzniesionej w miejscu wcześniejszego grodu. Miała ona rozwijać się od obozu wojskowego, przez warownię drewniano-ziemną, zastąpioną w końcu XIII wieku murem zamkiem (Arszyński 1961, s. 39–77). Jednak problem określenia daty rozpoczęcia i zakończenia budowy zamku murem nie został do tej pory rozwiązany. Zdaniem C. Steinbrechta i J. Heisego murem obiekt wzniesiono w latach 1300–1310, zaś według Bernharda Schmidta w latach 1305–1325. Z kolei M. Arszyński datuje rozpoczęcie budowy domu konwentu już na lata 80. XIII wieku. W ostatnich publikacjach między innymi Tomasza Torbusa i Christophera Hermanna datę budowy przesunięto na lata 1310–1330 bądź 1300–1330.

3. Zamek w Kowalewie Pomorskim, podobnie jak w Starogrodzie i Unisławiu, nie zachował się do dziś, w związku z tym informacje na temat układu przestrzennego czy daty budowy były niepełne i oparte głównie na źródłach historycznych. Prowadzone w ostatnich latach (2013–2015) prace archeologiczne dostarczyły jednak nowych danych na ten temat (Wasik 2013; Wasik, Wiewióra 2016, s. 53–65; Wasik, Wiewióra, Momot w druku). Do tej pory uważano, że budowę murem

⁹ Żygląd (*Segenande*) jeszcze na początku XV wieku był własnością rycerską. Niektórzy badacze nie wykluczają, że znani ze źródeł rycerze (Alger, Albrecht i Ebirke) zaadaptowali na swoją siedzibę pozostałości wczesno-/późnośredniowiecznego grodu. Jednak jest to tylko hipoteza, do tej pory nie znajdująca potwierdzenia w wynikach badań (Kola 1991, s. 226–228; Chudziak 1994, s. 200–203).

warowni rozpoczęto już w latach 80. XIII stulecia, obecnie sądzimy, że miało to miejsce w XIV stuleciu (Momot, Wasik, Wiewióra w druku).

4. Nie uległy natomiast zmianie hipotezy dotyczące daty rozpoczęcia budowy rezydencji biskupów chełmińskich w Wąbrzeźnie, które zgodnie datowane jest na początek XIV wieku (*Zamek biskupów chełmińskich* 2014).

Krzyżackie budownictwo obronne na ziemi chełmińskiej w XIII wieku nie rozwijało się w próżni kulturowej. Tereny te, w pierwszych dekadach tego stulecia leżały na pograniczu polsko-pruskim, co miało duży wpływ na rozwój osadnictwa i rozbudowywany przy tej okazji system obronny rubieży w postaci grodów i innych warowni drewniano-ziemnych. Nie ma najmniejszych wątpliwości co do tego, że Krzyżacy początkowo zaadaptowali ten zastany system. Czy przyjęto model zamków zaliczanych do typu przejściowego, czy też do typu określanego mianem *motte* – pozostaje w dalszym ciągu niejasne. Obecnie nie dysponujemy danymi dotyczącymi wyglądu najstarszych krzyżackich warowni drewniano-ziemnych. Nie wiemy również jak wyglądała adaptacja wcześniejszych warowni, ani w jakim stopniu i jaką formę przyjmowały nowo wznoszone obiekty. Pytanie o skalę nowych inwestycji budowlanych pozostaje więc otwarte. Możemy dziś natomiast z całą pewnością zwrócić uwagę na wyraźną zależność – najstarsze, nieregularne zamki krzyżackie powstawały zawsze w miejscach wcześniejszych fortyfikacji drewniano-ziemnych bądź osadnictwa datowanego na wczesne fazy średniowiecza. Widać to w przypadku zamków w Toruniu, Pokrzywnie oraz w Grudziądzu. Brak natomiast śladów takich zależności w odniesieniu do regularnych zamków w Radzynie Chełmińskim, Kowalewie Pomorskim, Wąbrzeźnie, Papowie Biskupim, wznoszonych od końca XIII stulecia, świadczy o tym, że stan ten, potwierdzony wynikami ostatnio prowadzonych badań archeologicznych, nie jest przypadkowy.

Literatura

Wykaz skrótów

- | | | |
|--|---|---|
| AHP | – | Archaeologia Historica Polona, Toruń |
| <i>Wczesnośredniowieczne grodziska</i> | – | <i>Wczesnośredniowieczne grodziska ziemi chełmińskiej. Katalog źródeł</i> ,
red. J. Chudziakowa, Toruń |

Antkowiak W., Lamparski P.

1999 *Zamki i strażnice krzyżackie ziemi chełmińskiej (historia, plany, tajemnice)*, Toruń.

Architektura gotycka

1995 *Architektura gotycka w Polsce*, t. 2, red. T. Mroczko, M. Arsyński, Warszawa.

Arszyński M.

- 1958 Ruiny zamku krzyżackiego w Papowie Biskupim, powiat Chełmno, województwo bydgoskie. Dokumentacja historyczna do prac konserwatorskich opracowana do użytku Przedsiębiorstwa Państwowego Pracowni Konserwacji Zabytków, maszynopis w archiwum Wojewódzkiego Urzędu Ochrony Zabytków w Toruniu, Toruń.
- 1961 *Z badań nad zamkiem krzyżackim w Radzynie*, Rocznik Grudziądzki, t. 2, s. 39–77.
- 2000 *Zamki i umocnienia krzyżackie*, [w:] *Państwo zakonu krzyżackiego w Prusach. Podziały administracyjne i kościelne od XIII do XVI w.*, red. Z. H. Nowak, R. Czaja, Toruń, s. 29–43.

Bieniak J.

- 1970 *Studia nad dziejami ziemi chełmińskiej w okresie piastowskim*, Rocznik Grudziądzki, t. 5/6, s. 5–69.

Birecki P.

- 2005 *Sztuka w dziejach Wąbrzeźna*, [w:] *Historia Wąbrzeźna*, s. 11–30.

Biskup M.

- 1980 *Rozwój sieci miast pruskich do drugiej połowy XVII wieku*, Kwartalnik Historii Kultury Materialnej, R. 28, nr 3, s. 401–412.

Biskup M., Labuda G.

- 1986 *Dzieje zakonu krzyżackiego w Prusach. Gospodarka – Społeczeństwo – Państwo – Ideologia*, Gdańsk.

Boguwolski R.

- 1975 *Pokrzywno Zamek, pow. Grudziądz. Stanowisko I*, Informator Archeologiczny. Badania rok 1974, Warszawa, s. 191–192.
- 1978 *Sprawozdanie z badań wykopaliskowych prowadzonych na pokrzyżackim zamku w Rogóźnie, pow. Grudziądz, w 1972 r. (stan. I)*, [w:] *Komunikaty Archeologiczne. Badania archeologiczne na terenie województwa bydgoskiego w latach 1970–1972*, Bydgoszcz, s. 205–210.

Boguwolski R., Grupa M.

- 1994 *Pokrzywno, gm. Gruta*, [w:] *Wczesnośredniowieczne grodziska*, s. 140–143.

Boguwolski R., Kochanowski M.

- 1979 *Sprawozdanie z archeologicznych badań na terenie zespołu zamkowego w Pokrzywnie, gm. Gruta*, maszynopis w archiwum Muzeum im. ks. dr. Władysława Łęgi w Grudziądzu, Grudziądz.

Boguwolski R., Kola A.

- 1972 *Sprawozdanie z archeologicznych badań wiertniczych przeprowadzonych na obszarze miasta Grudziądza w okresie 19–26.IV.1972 roku*, Informator Muzeum w Grudziądzu, R. 13, nr 2, 54–64.

Boguwolski R., Kurzyńska M.

- 2001 *Archeologia północnej części ziemi chełmińskiej*, Grudziądz.

Bojarski J.

- 1994 *Lipienek*, [w:] *Wczesnośredniowieczne grodziska*, s. 92–102.

Chudziak W.

- 1994a *Żyłąd, gm. Papowo Biskupie*, [w:] *Wczesnośredniowieczne grodziska*, s. 200–203.
 1994b *Radzyń Chełmiński, gm. loco*, [w:] *Wczesnośredniowieczne grodziska*, s. 144–150.
 1994c *Golub-Dobrzyń, gm. loco*, [w:] *Wczesnośredniowieczne grodziska*, s. 53–55.
 1996 *Quondam castra w świetle badań wczesnośredniowiecznych grodzisk ziemi chełmińskiej*, AHP, t. 3, s. 25–34.

Chudziak W., Kurzyńska M.

- 2012 *Wczesne średniowiecze*, [w:] *Zamek w Grudziądzu*, s. 178–196.

Chudziakowa J.

- 1963 *Osadnictwo przedkrzyżackie na wzgórzu zamkowym w Toruniu w świetle ostatnich badań archeologicznych (1958–1961)*, *Zapiski Historyczne*, t. 28, z. 4, s. 591–600.

Chudziakowa J., Kola A.

- 1974 *Źródła archeologiczne z terenu zamku krzyżackiego w Toruniu (badania 1958–1966 r.)*, Warszawa–Poznań.

Clasen K. H.

- 1927 *Die mittelalterliche Kunst im Gebiete des Deutschordensstaates Preussen*, t. 1: *Die Burgbauten*, Königsberg.

Czacharowski A.

- 1999 *Dzieje średniowiecznego Wąbrzeźna*, [w:] *Prusy – Polska – Europa. Studia z dziejów średniowiecza i czasów nowożytnych. Prace ofiarowane Profesorowi Zenonowi Hubertowi Nowakowi w sześćdziesiątą piątą rocznicę urodzin i czterdziestolecie pracy naukowej*, red. A. Radziwiński, J. Tandecki, Toruń, s. 339–348.

Czaja R.

- 2005 *W cieniu średniowiecznego zamku (1246–1534)*, [w:] *Historia Wąbrzeźna*, s. 77–96.

Dorna M.

- 2004 *Bracia zakonu krzyżackiego w Prusach w latach 1228–1309. Studium prozopograficzne*, Poznań.
 2009 *Początki i budowa władztwa zakonu krzyżackiego (1226–1309)*, [w:] M. Biskup i in., *Państwo zakonu krzyżackiego w Prusach. Władza i społeczeństwo*, Warszawa, s. 70–104.

Dygo M.

- 1992 *Studia nad początkami władztwa zakonu niemieckiego w Prusach (1226–1259)*, Warszawa.

Frycz J.

- 1963 *Zamek krzyżacki w Toruniu*, *Rocznik Muzeum w Toruniu*, t. 1, z. 3, s. 79–94.
 1978 *Architektura zamków krzyżackich*, [w:] *Sztuka Pobrzeża Bałtyku. Materiały Sesji Historyków Sztuki, Gdańsk, listopad 1976*, red. H. Fruba, Warszawa, s. 44–46.

- Frycz J., Kmiecinski J.
1956 Studium historyczno-urbanistyczne m. Wąbrzeźna, maszynopis w archiwum Wojewódzkiego Urzędu Ochrony Zabytków, Toruń.
- Guerquin B.
1984 *Zamki w Polsce*, Warszawa.
- Haftka M.
1999 *Zamki krzyżackie w Polsce. Szkice z dziejów*, Malbork–Płock.
- Heise J.
1887 *Die Bau- und Kunstdenkmäler der Provinz Westpreussen*, z. 5: *Der Kreis Kulm*, Danzig.
- Heym B.
1902 *Geschichte des Kreises Briesen und seine Ortschaften*, Breisen.
- Heym W.
1941 *Die Burg des frühen Mittelalters Friedeck bei Briesen (Ein Beitrag zum Bau deutscher Burgen im Osten und zur Urgeschichte der Stadt Briesen)*, *Gothiskandza*, z. 3, s. 57–94.
- Historia Wąbrzeźna*
2005 *Historia Wąbrzeźna*, t. 1, red. K. Mikulski, współudział A. Czarnecki, Wąbrzeźno.
- Jasiński T.
1992 *Okoliczności nadania ziemi chełmińskiej Krzyżakom w 1228 roku w świetle dokumentu łowickiego*, [w:] *Balticum. Studia z dziejów polityki, gospodarki i kultury XII–XVII wieku. ofiarowane Marianowi Biskupowi w siedemdziesiątą rocznicę urodzin*, red. Z. H. Nowak, Toruń, s. 151–163.
- Józwiak S.
1997 *Powstanie i rozwój struktury administracyjno-terytorialnej zakonu krzyżackiego na Kujawach i w ziemi chełmińskiej w latach 1246–1343*, Toruń.
- Katalog zabytków*
1973 *Katalog zabytków sztuki w Polsce*, t. 11, red. T. Chrzanowski, M. Kornecki, z. 6: *Pow. golubsko-dobrzyński*, oprac. T. Chrzanowski, M. Kornecki, Warszawa.
1975 *Katalog zabytków sztuki w Polsce*, t. 11, red. T. Chrzanowski, M. Kornecki, z. 4: *Pow. chełmiński*, oprac. T. Mroczko, Warszawa.
- Kajzer L., Kołodziejcki S., Salm J.
2001 *Leksykon zamków w Polsce*, Warszawa.
- Kola A.
1972 *Sprawozdanie z badań sondażowych przeprowadzonych w Chełmnie i Starogrodzie, powiat Chełmno, w latach 1968–1969*, [w:] *Komunikaty Archeologiczne. Badania na terenie województwa bydgoskiego w latach 1968–1969*, Bydgoszcz, s. 104–109.
1991 *Grody ziemi chełmińskiej w późnym średniowieczu*, Toruń.
- Łęga W.
1930 *Kultura Pomorza we wczesnym średniowieczu na podstawie wykopalisk*, Toruń.

Mikulski K.

- 2008 *Historia Golubia-Dobrzynia*, t. 1: *Środowisko geograficzne, pradzieje i historia Golubia do roku 1939*, Toruń.

Mikuski K., Wroniszewski J.

- 2008 *W cieniu krzyżackiej warowni (do 1466 roku)*, [w:] *Historia Golubia-Dobrzynia*, t. 1, red. K. Mikulski, Toruń, s. 129–168.

Momot A., Wasik B., Wiewióra M.

- 2014 *Zamek krzyżacki w Papowie Biskupim. Nowe odkrycia i nowe interpretacje*, *Rocznik Grudziądzki*, t. 22, s. 65–98.

Nowiński K.

- 1967 Opis stratygrafii i murów z badań archeologicznych w 1967 r. w Golubiu-Dobrzyniu, woj. bydgoskie, maszynopis w archiwum Wojewódzkiego Urzędu Ochrony Zabytków w Toruniu, Toruń.
- 1969 *Badania archeologiczno-architektoniczne w Golubiu-Dobrzyniu*, *Wiadomości Archeologiczne*, t. 34, z. 1, s. 180–183.
- 1972 *Wyniki badań archeologiczno-architektonicznych zamku pokrzyżackiego w Golubiu-Dobrzyniu w latach 1967–1969*, [w:] *Komunikaty Archeologiczne. Badania archeologiczne na terenie województwa bydgoskiego w latach 1968–1969*, Bydgoszcz, s. 140–149.

Pabian A., Rozyrkowski W.

- 2000 *Zamki krzyżackie na ziemi chełmińskiej*, Toruń.

Poliński D.

- 1994 *Wąbrzeźno, gm. loco*, [w:] *Wczesnośredniowieczne grodziska*, s. 184–190.
- 2003 *Późnośredniowieczne osadnictwo wiejskie w ziemi chełmińskiej*, Toruń.
- 2005 *Gród czy zamek? Z badań nad najwcześniejszymi krzyżackimi obiektami obronnymi w ziemi chełmińskiej*, *AHP*, t. 15/1, s. 181–196.
- 2007a „Chełmińskie” warownie Zakonu na pograniczu krzyżacko-pruskim i krzyżacko-polskim, [w:] *Pogranicze polsko-pruskie i krzyżackie*, t. 2, red. K. Grążawski, Włocławek–Brodnica, s. 155–178.
- 2007b *Krzyżackie warownie drewniano-ziemne w świetle badań archeologicznych*, *AHP*, t. 17, s. 241–257.

Powierski J.

- 1973a *Studia nad strukturą administracyjno-terytorialną ziemi chełmińskiej i michałowskiej w okresie piastowskim*, Bydgoskie Towarzystwo Naukowe, Prace Wydziału Nauk Humanistycznych, seria C, nr 13, Prace Komisji Historii 9, s. 3–86.
- 1994 *Herman (zm. 1311) biskup chełmiński*, [w:] *Słownik biograficzny Pomorza Nadwiślańskiego*, t. 2: G–K, red. Z. Nowak, Gdańsk, s. 193–194.

Rogalski B.

- 1986 *Komturski gotycki zamek krzyżacki w Kowalewie Pomorskim na tle ówczesnej architektury obronnej zakonu*, [w:] *Dzieje Kowalewa Pomorskiego*, red. J. Danielewicz, Bydgoszcz, s. 57–96.

Rozynkowski W.,

1995 *Średniowieczne dzieje Papowa Biskupiego*, Papowo Biskupie.

2000 *Powstanie i rozwój sieci parafialnej w diecezji chełmińskiej w czasach panowania zakonu krzyżackiego*, Toruń.

2002 *Zamek krzyżacki w Papowie Biskupim – klasztor, warownia, ośrodek administracyjny i gospodarczy*, [w:] *Zamki i przestrzeń społeczna w Europie Środkowej i Wschodniej*, red. M. Antoniewicz, Warszawa, s. 339–352.

Soborska A.

1989 Późnośredniowieczne i nowożytnie źródła archeologiczne z Wzgórza Zamkowego w Starogrodzie w województwie toruńskim, maszynopis pracy magisterskiej w Instytucie Archeologii UMK, Toruń.

Sawicki Z., Pluskowski A., Brown A., Badura M., Makowiecki D., Shillito A. M., Zabilska-Kunek M., Seetah L.

2015 *Survival at the frontier of holy war: political expansion, crusading, environmental exploitation and the medieval colonizing settlement at Biała Góra, North Poland*, *European Journal of Archaeology*, t. 18, nr 2, s. 282–311.

Sembrzycki J.

1891–1892 *Westpreussische Schlösser im 16 Jh.- Mitteilungen über einige westpreussische Schlösser auf Grund der Lustrationen von 1565 und 1730*, *Altpreussische Monatsschrift*, nr 28, s. 215–217.

Simiński R.

2008 *Od „solitudo” do „terra kulta”: przestrzeń jako przedmiot wyobrażeń w Inflantach i Prusach od XIII do początku XV wieku*, Toruń.

Sławińska M.

1961 *Zamek biskupi w Wąbrzeźnie*, maszynopis w archiwum Wojewódzkiego Urzędu Ochrony Zabytków w Toruniu, Toruń.

Sławiński I.

1976 *Zamek w Golubiu*, Warszawa–Poznań–Toruń.

Słownik geograficzny

1883 *Słownik geograficzny Królestwa Polskiego i innych krajów słowiańskich*, t. 4, red. F. Sulimierski, B. Chlebowski, W. Walewski, Warszawa.

1893 *Słownik geograficzny Królestwa Polskiego i innych krajów słowiańskich*, t. 13, red. B. Chlebowski, Warszawa.

Steinbrecht C.

1888 *Baukunst des deutschen Ritterordens in Preussen*, t. 2. *Preussen zur Zeit der Landmeister 1230–1309*, Berlin.

Torbus T.

1998 *Die Konventsburgen im Deutschordensland Preussen*, *Schriften des Bundesinstituts für Ostdeutsche Kultur und Geschichte*, t. 11, München.

2014 *Zamki konwentualne w państwie krzyżackim w Prusach*, Gdańsk.

Wasik B.

2013a *Zamek w Lipienku na ziemi chełmińskiej*, *Rocznik Grudziądzki*, t. 21, s. 51–74.

2013b *Architektura zamku w Kowalewie Pomorskim w świetle badań z 2013 roku*, maszynopis w Instytucie Archeologii UMK, Toruń.

- 2014 *Prace budowlane na zamkach w Grudziądzu i Toruniu u progu XIV wieku. Przyczynek do badań nad średniowiecznymi warsztatami budowlanymi w Prusach*, Rocznik Grudziądzki, t. 22, s. 99–112.
- 2015a *Dzieje budowy i architektura zamku w Papowie Biskupim na ziemi chełmińskiej w świetle ostatnich badań*, Biuletyn Historii Sztuki, R. 77, nr 1, s. 83–101.
- 2015b *Zamek w Radzynie Chelmińskim. Technika i etapy budowy siedziby krzyżackich komturów i konwentu*, Ochrona Zabytków, t. 68, nr 1, s. 167–181.
- 2016 *Budownictwo zamkowe w ziemi chełmińskiej*, Toruń.
- Wasik B., Wiewióra M.
- 2015 *Castle building techniques in the Teutonic Order's State in Prussia based on examples of selected convent houses in the Chelmno Land, in the light of recent studies*, Castellologica bohemia 15, s. 74–93.
- 2016 *Próba rekonstrukcji układu przestrzennego zamku wysokiego (domu konwentu) w Kowalewie Pomorskim na podstawie źródeł historycznych i najnowszych wyników badań archeologiczno-architektonicznych*, Wiadomości Konserwatorskie, nr 45, s. 53–65.
- Wasik B., Wiewióra M., Momot A.
- w druku *Chronologia zamku krzyżackiego w Kowalewie Pomorskim na podstawie wyników pierwszego sezonu badań w 2013 r.*
- Wiewióra M.
- 2012a *Próba rekonstrukcji etapów budowy i układu przestrzennego zamku*, [w:] *Zamek w Grudziądzu*, s. 359–378.
- 2012b *Stratygrafia kulturowa Góry Zamkowej: synchronizacja warstw i analiza obiektów kulturowych*, [w:] *Zamek w Grudziądzu*, s. 73–125.
- 2013a *Zamki krzyżackie na ziemi chełmińskiej w świetle najnowszych badań wybranych obiektów*, Kwartalnik Architektury i Urbanistyki, t. 58, z. 1, s. 97–123.
- 2013b *Studia nad średniowiecznym warszatem budowlanym zamku krzyżackiego w Papowie Biskupim*, Ochrona zabytków, t. 66, nr 1–4, s. 181–200.
- 2013c *Badania archeologiczno-architektoniczne zamku głównego w Radzynie Chelmińskim w latach 2008–2009*, [w:] *XVII Sesja Pomorzoznawcza, t. 2: Od późnego średniowiecza do czasów nowożytnych*, red. H. Paner, M. Fudziński, Gdańsk, s. 169–178.
- 2014 *Długi wiek XIII – początki krzyżackiej murowanej architektury obronnej na ziemi chełmińskiej w świetle najnowszych badań*, AHP, t. 22, s. 113–144.
- 2016 *Stan badań archeologiczno-architektonicznych nad zamkiem krzyżackim w Grudziądzu*, Rocznik Grudziądzki, t. 22, s. 37–64.
- w druku *Zamki krzyżackie i biskupie na ziemi chełmińskiej – nowe źródła, nowe perspektywy*, [w:] *Materiały z konferencji naukowej „Stare i Nowe Dziedzictwo Kulturowe Torunia, Bydgoszczy i Regionu, 6–7 lutego 2015, Toruń*.
- Zamek biskupów chełmińskich*
- 2014 *Zamek biskupów chełmińskich w Wąbrzeźnie w świetle badań archeologiczno-architektonicznych. Studia i materiały*, red. M. Wiewióra, Toruń.

Zamek w Grudziądzu

2012 *Zamek w Grudziądzu w świetle badań archeologiczno-architektonicznych. Studia i materiały*, red. M. Wiewióra, Toruń.

STRONGHOLD AND CASTLE IN THE STATE OF THE TEUTONIC ORDER – A PLACE OF TRADITION OR A TRADITION OF PLACE

Summary

In recent years there has been a clear interest of researchers in defensive architecture and issues of formation of the defence system of the Teutonic Order state, including the oldest wooden and earthen architecture. In the past 10 years there was carried out archaeological and architectural research on Chełmno Land castles – Papowo Biskupie, Grudziądz, Radzyń Chełmiński, Kowalewo Pomorskie – and the castle of bishops of Chełmno in Wąbrzeźno. One of more interesting problems associated with the formation of the state of the Teutonic Order in Old Prussia is the issue of continuation of earlier stronghold settlement (Old Prussian/Slavic), replaced first by wooden, and from the mid-13th century, and on a larger scale as late as in the 1270s mortared fortresses.

In the article were presented the latest research results and discussed the location and nature of the oldest fortified, wooden and earthen settlement of the Teutonic Order. In the light of previous research results there were proposed several conclusions regarding location of the oldest pre-Teutonic and the Teutonic Order's fortified structures in the context of irregular and regular Teutonic Order's mortared castles.

