

**MAŁGORZATA CHOROWSKA, PAWEŁ DUMA,
MIROSLAW FURMANEK, MARIA LEGUT-PINTAL,
ANNA ŁUCZAK, JERZY PIEKALSKI**

Wleń jako miejsce centralne

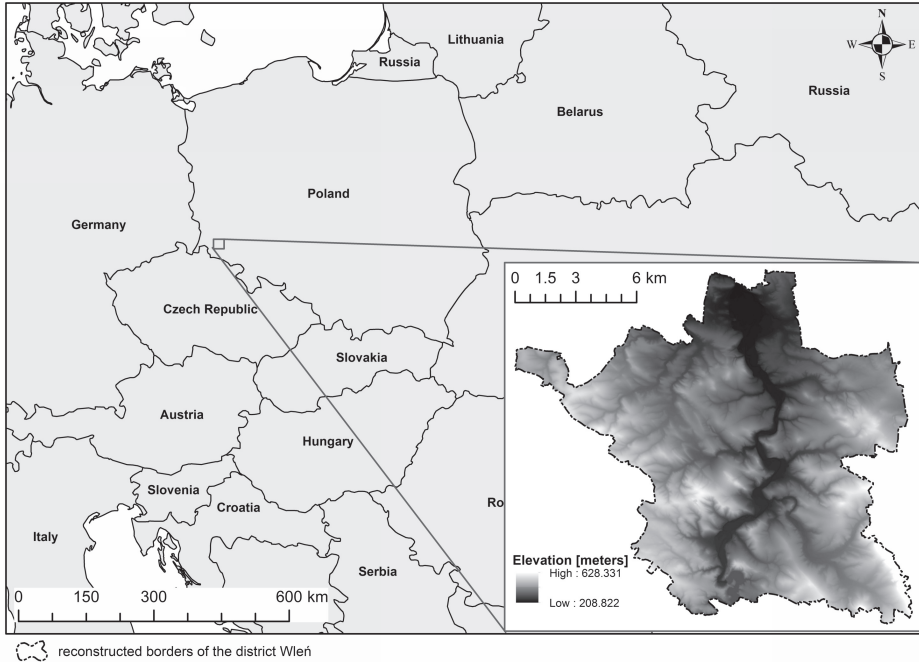
Wleń as a central place

Zarys treści. Artykuł zawiera próbę odtworzenia krajobrazu kulturowego wokół zamku Wleń na Przedgórzu Sudeckim. Wytypowany do badań teren daje możliwości opisanie zjawisk typowych dla innych, podobnych terytoriów administracyjnych i gospodarczych, wytworzonych w podobnych warunkach geograficznych i ustrojowych. Opierając się na wynikach badań wykopaliskowych, analizie przekazów pisanych i kartograficznych, Airborne Laser Scanning (ALS), Geographical Information Systems (GIS) i prospekcji geomagnetometrycznej zrekonstruowano kolejność powstawania oraz formę poszczególnych elementów struktury osadniczej i gospodarczej. Składają się na nią: gród wczesnośredniowieczny, zamek książęcy z pełnego i późnego średniowiecza, miasto, wiejskie zaplecze osadnicze, ślady górnictwa metali nieżelaznych i kamienia budowlanego, granice podziałów własnościowych, sieć dróg i materialne relikty egzekucji prawa. Mikroregion ten stanowił od X wieku zwartą jednostkę administracyjną: okręg grodowy, dystrykt, *weichbild*, *kreis*, powiat. Obecna struktura powiatu jest odzwierciedleniem rozwoju historycznego.

Słowa kluczowe: krajobraz kulturowy, Śląsk, mikroregion osadniczy, średniowiecze, nowożytność.

Mikroregion Wleń powstał w wyniku skomplikowanych procesów osadniczych, gospodarczych i społecznych, na pograniczu stref kulturowych związanych ze zmieniającymi się politycznymi strukturami Polski, Czech i Niemiec¹. Leży

¹ W artykule wykorzystano materiały i wyniki uzyskane przez autorów w trakcie realizacji projektu pt. „Mikroregion osadniczy we Wleniu w X–XVIII wieku. Ewidencja elementów krajobrazu kulturowego” (nr 39424/13/A2) dofinansowanego przez Narodowy Instytut Dziedzictwa i Fundację Nauki Archaeologia Silesiae w Polsce.



Ryc. 1. Dystrykt Wleń. Lokalizacja mikroregionu osadniczego (prac. A. Łuczak)
 Fig. 1. Wleń district. Location of the settlement microregion (prepared by A. Łuczak)

w południowej, wyżynnej części Dolnego Śląska (ryc. 1). Wybór wleńskiego kompleksu osadniczego jako przedmiotu badań wynika z jego dużego znaczenia w średniowieczu, z pełnionych funkcji ośrodka centralnego, utraconych następnie na rzecz większych, sąsiednich miast, a także z jego oryginalnego, warunkowanego historycznie charakteru. Stanowi on modelowy przykład zwartego mikroregionu osadniczego w swojej części Europy, a stan jego przebadania pozwala na podjęcie próby opisu. Celem niniejszego artykułu jest analiza warunków oraz przebiegu historycznego rozwoju mikroregionu wokół zamku i miasta Wleń w czasach przedindustrialnych.

Dotychczasowa wiedza o strukturze zespołu osadniczego i jego przemianach opiera się na wynikach badań historycznych i archeologicznych prowadzonych tradycyjnymi metodami. Punkt ciężkości kładziono na średniowieczny zamek, głównie na jego najwyższą, elitarną część, w której odkryto budowle romańskie (Buśko i in. 1990; 1991; 1992; 1993; 1994; 1996; Piekalski, Wysocka 2000; 2001; Marek, Piekalski 2005; Chorowska i in. 2009, s. 235–256; Jaworski i in. 2012). Wczesne datowanie nowego typu założenia obronno-rezydencjonalnego, obcego w ówczesnym państwie polskim, a właściwego dla feudalnej Europy, stało się podstawą intensywnej dyskusji o początkach zamków w Polsce (Buśko 1998;

Boguszewicz 1998; 2001; 2010, s. 61, 164–166; Rozpędowski 1999; Chorowska 2003, s. 52–55; 2008, s. 68–74; Kajzer, Kołodziejski, Salm 2003, s. 13–34, 541–543; Mruczek 2005; Buško, Michniewicz 2006; Michniewicz i in. 2007; Chorowska i in. 2009). Inne elementy zespołu osadniczego pozostawały w cieniu tej dyskusji, a przyczyn takiego stanu rzeczy można upatrywać w ograniczeniach metodycznych. Dostępne obecnie w szerokim zakresie nieinwazyjne techniki badawcze, oparte na możliwościach jakie dają skaning lotniczy (dalej ALS) i Geographical Information Systems (dalej GIS), a także współpraca interdyscyplinarna, wniosły w tym względzie nowe możliwości. Pozwoliły przełamać istniejący impas i spojrzeć na dystrykt wleński z innej perspektywy.

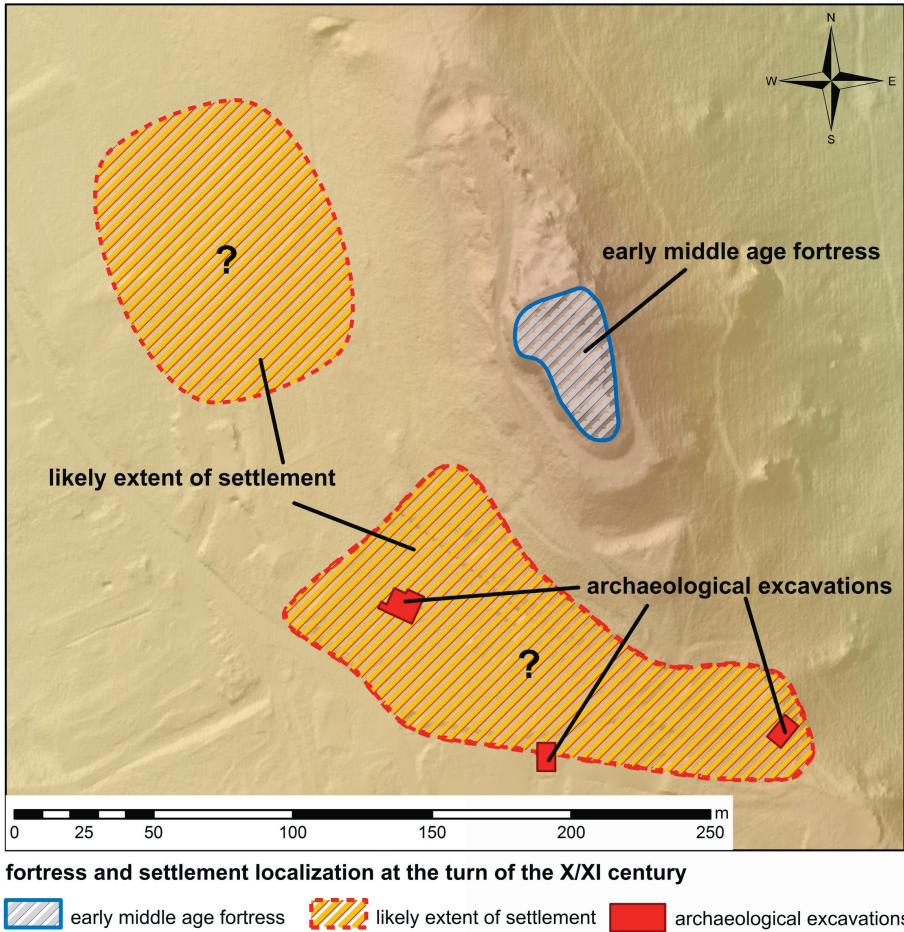
REKONSTRUKCJA FORM OSADNICZYCH NA GÓRZE ZAMKOWEJ WE WLENIU

Wleń stanowi funkcjonalne centrum otaczającego go mikroregionu. Archeologiczne badania struktur osadniczych, obecnych w przeszłości na tamtejszej Górze Zamkowej, zaowocowały relatywnie dobrym stanem ich rozpoznania. Przedmiotem szczególnego zainteresowania było założenie obronne i jego przemiany od wczesnego średniowiecza do wojny trzydziestoletniej.

Ze szczytu Góry Zamkowej pochodzą ułamki naczyń ceramicznych z X–XI wieku. Nie potrafimy jednak precyzyjnie określić ich relacji do najstarszych umocnień, a więc do tak datowanego grodu. Pewne natomiast wydaje się, że kulminacja góry wykorzystana była od początków zasiedlenia terenu, a istotne znaczenie miały przy tym jej naturalne walory obronne. Wschodnia krawędź szczytowej części góry jest na długim odcinku stromym urwiskiem, niewymagającym w warunkach wczesnośredniowiecznej techniki wojennej mocnego ufortyfikowania. Łagodniejszy stok zachodni pozbawiony jest naturalnej bariery.

Związana z najstarszym grodem osada zajmowała dobrze nasłoneczniony teren położony na południe i południowy zachód od szczytu góry, uformowany w łagodny skłon (ryc. 2). Odległości między skrajnymi punktami dotychczasowych odkryć znalezisk z X wieku informują, że osada rozciągała się na obszarze o długości co najmniej 100 m w linii północ–południe i co najmniej 150 w linii wschód–zachód (Buško i in. 1994, s. 436–440; Marek, Piekalski 2005, s. 162). Zasięg południowy wyznaczały wykopy sondażowe, a wschodni grzbiet Góry Zamkowej i krawędź stromej stoku. Otwarta zostaje kwestia zasięgu zachodniego i północnego. Próbę ich określenia podjęto z zastosowaniem prospekcji powierzchniowej i metody geomagnetometrycznej, nie uzyskując jednoznacznego wyniku.

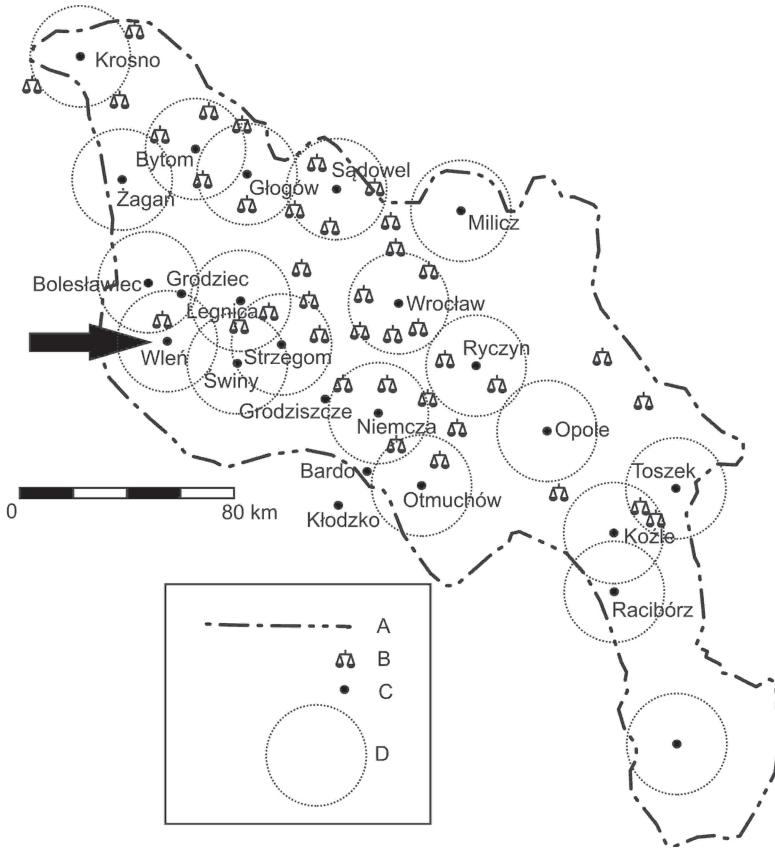
Znaleziska datowane na wiek XII stwierdzono w różnych punktach szczytu wzgórza, na całym terenie zajęтым później przez kamienny zamek (Buško i in. 1990, s. 288–290; 1991, s. 257; 1993, s. 370; 1994, s. 342; 1996, s. 281–286; Piekalski,



Ryc. 2. Wleń, Góra Zamkowa. Lokalizacja najstarszego grodu z osadą (oprac. A. Łuczak, J. Piekalski)

Fig. 2. Wleń, Góra Zamkowa. Location of the oldest stronghold and the settlement (prepared by A. Łuczak, J. Piekalski)

Wysocka 2000, s. 219–223). Dowodzą one, że cały teren późniejszego zamku, na długości w linii północ–południe przekraczającej 130 m, zajęty był wówczas osadniczo. Stwierdzone w dwóch punktach relikty fortyfikacji upoważniają do stwierdzenia, że osadnictwo to miało charakter obronny (Chorowska i in. 2008, s. 311). Bulla papieża Hadriana IV z 1155 roku nie określa jasno charakteru Wlenia w tym czasie (KDS 1951, nr 35). Jednak w tym przypadku skłonni jesteśmy łączyć źródła archeologiczne i przekaz pisany, wyciągając tym samym wniosek o funkcjonowaniu w X–XII wieku na Górze Zamkowej grodu tożsamego z wymienionym w bulli punktem granicznym *Valan*. Przychylamy się



Ryc. 3. Śląsk w XI–XII wieku. Sieć miejsc centralnych: A – granice prowincji, B – ośrodki o mniejszym znaczeniu, C – grody kasztelańskie, D – hipotetyczny zasięg ekonomicznego wpływu grodu (wg Moździoch 1994; oprac. autorzy)

Fig. 3. Silesia in the 11th–12th centuries. A network of central places: a – the borders of the province, b – centres of lesser importance, c – castellan strongholds, d – hypothetical extent of the economic impact of the stronghold (after Moździoch 1994; edited by authors)

do koncepcji, zgodnie z którą stanowił on centrum okręgu grodowego (ryc. 3). Podobne okręgi, określane najpóźniej od początku XIII wieku jako kasztelanie, stanowiły podstawową jednostkę administracyjną wczesnego państwa polskiego. Zaznaczmy przy tym, że przypadek Wlenia nie pozwala odnieść się do prowadzonej w literaturze dyskusji na temat genezy kasztelania w Polsce (Modzelewski 1975, s. 92–135; Moździoch 1990, s. 46–47; Gawlas 2000, s. 74–75).

Od końca XII wieku następowała stopniowa przemiana grodu do postaci kamiennego zamku. W jego najwyższej strefie zbudowano romański dom mieszkalny, następnie kaplicę, kamienny mur obwodowy i wieżę ostatecznej obrony

(Bergfried). Z istniejącą przy zamku wsią wiążemy kościół Najświętszej Marii Panny, konsekrowany przed 1169 rokiem, określony jako leżący *ante castrum Len* (Mruczek 2005; Chorowska i in. 2008, s. 307–309, 315). W tej samej fazie istniały także pozostałe człony warowni – zamek średni i zamek dolny. Na ich fortyfikacje składały się fosa i wał kamiennieo-ziemny. Romański zamek był własnością śląskiej linii dynastii Piastów. W imieniu księcia zarządzał nim kasztelan (*castellaneus*), administrujący dawnym okręgiem grodowym. W ramach dalszych przemian politycznych i postępującego rozdrobnienia feudalnego zamek wchodził w skład księstwa legnickiego, następnie księstwa świdnicko-jaworskiego, zaś w latach 70. XIV wieku stał się własnością rycerską (ryc. 4). Rozwój i przekształcenia zabudowy i fortyfikacji zamku następowały w późnym średniowieczu i wczesnej nowożytności, a kres jego użytkowania nastąpił w wyniku wojny 30-letniej (Buśko i in. 1991, s. 244–249). Po zniszczeniu zamku w 1646 roku nie podjęto jego odbudowy. Nowy właściciel – Adam von Kuelhaus rozpoczął po 1653 roku budowę pałacu, zgodnego z duchem czasu i aktualnym trendem w sztuce. Nowa, barokowa rezydencja powstała w odległości 90 m na południe od starego zamku. Zajmowała łagodny, południowy stok wzgórza, pozbawiony wartości obronnych. W tym samym czasie na miejscu średniowiecznego kościoła Najświętszej Marii Panny wzniesiono nową barokową świątynię, nadając jej wezwanie św. Jadwigi Śląskiej. Utworzono w ten sposób nowy zespół architektoniczny, funkcjonujący w krajobrazie kulturowym Wlenia do dzisiaj.

Towarzysząca zamkowi wieś zajmowała miejsce na południowo-zachodnim stoku wzgórza. Jej relikty potwierdzono badaniami wykopaliskowymi (Jaworski 2009). Uzyskane wyniki sugerują odsunięcie zabudowy wsi od zamku na odległość większą niż wcześniejsza osada przygodowa. We wczesnych fazach średniowiecza sąsiadowała ona z ufortyfikowaną, szczytową częścią wzgórza. W późnym średniowieczu i w czasach wczesnonowożytnych odległość od południowo-zachodniej krawędzi zamku wynosiła co najmniej 90 m. Przemianę tę można wiązać ze zmianami technik obrony i oczyszczeniem przedpoła zamku, warunkowanymi szybkim rozwojem artylerii.

Istotne wskazówki, co do dalszego wnioskowania o rozwoju osadnictwa i fortyfikacji na Górze Zamkowej przynosi analiza numerycznego modelu terenu (dalej NMT). Dane pochodzące z ALS zostały w tym przypadku wykorzystane do podjęcia próby uściślenia lokalizacji relikwów umocnień wczesnośredniowiecznego grodu. Znaczącym utrudnieniem były tu przekształcenia terenu, związane z działalnością rolniczą na zachodnim stoku Góry Zamkowej oraz powstaniem zespołu zabudowań dworskich w jego południowej części. NMT uzyskany z danych pomiarowych ALS o siatce $0,5 \times 0,5$ m umożliwił natomiast wytypowanie miejsc wartych weryfikacji archeologicznej w dalszych badaniach (ryc. 4).



Ryc. 4. Zamek Wleń. Relikty zabudowy murowanej. Strzałkami oznaczono anomalie wymagające weryfikacji terenowej, prawdopodobnie związane z relikdami umocnień z różnych faz istnienia założenia (oprac. M. Legut-Pintal)

Fig. 4. Castle Wleń. Relics of a mortared buildings. Arrows indicate anomalies requiring field verification, probably associated with the remains of fortifications from different phases of the complex existence (prepared by M. Legut-Pintal)

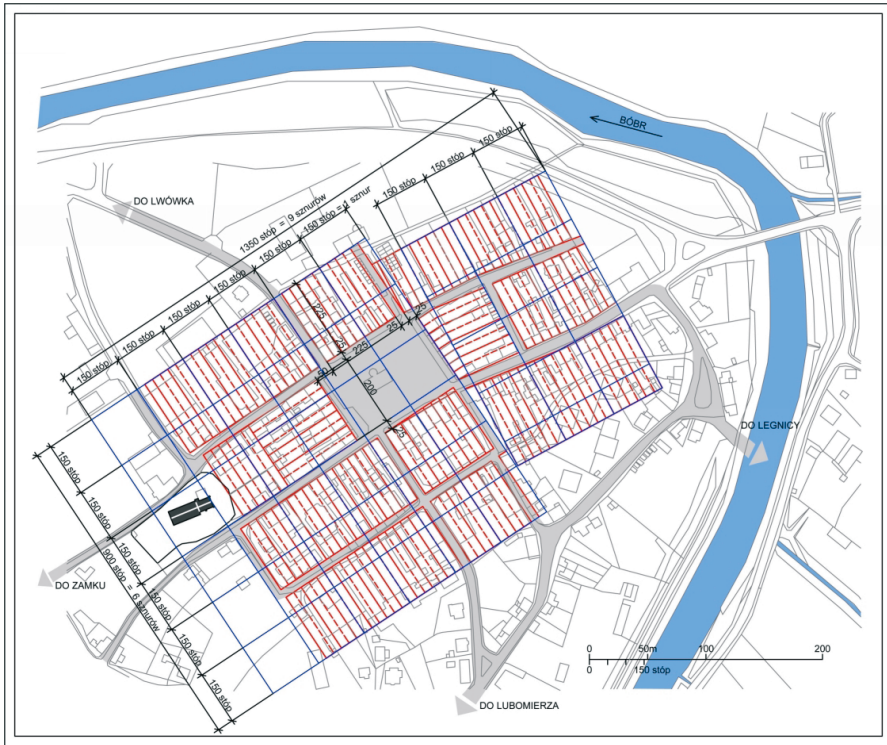
PIERWOTNY UKŁAD PRZESTRZENNY MIASTA WLEŃ

Miasto powstało w sąsiedztwie zamku, u wschodniego podnóża Góry Zamkowej, w rozległym zakolu rzeki Bóbr. Pierwsza wzmianka o Marcynie, wójcie Wlenia, pochodzi z 1261 roku (SUB 1984, nr 362). Według tradycji, wspieranej przez lokalnych badaczy, miasto założono w 1214 roku, na terenie wolnym od starszego osadnictwa (Knoblich 1863, s. 17–19). Nadano mu plan pasmowy, zamknięty

w swej głównej części w prostokąt o wymiarach 375–376×280 m. W centrum tego układu usytuowano prostokątny rynek o wymiarach 102×77 m. Kościół parafialny zajął lekkie wyniesienie na zachodniej granicy miasta. Mimo znacznego oddalenia od rynku (bo o pełny blok zabudowy długości około 120 m), jego usytuowanie wyznaczyło oś biegnącą przez środek rynku i całego układu. Regularność planu miasta, zwłaszcza zachodniej części z rynkiem, była tak duża, że zachęciła do podjęcia prób poszukiwań miar długości zastosowanych przy wytyczaniu go w terenie i wielokrotności modułów powierzchni, z których zbudowano schemat pierwotnego rozmierzenia. Wobec braku badań wykopaliskowych analiza dzisiejszego planu miasta, wspomagana późnymi źródłami kartograficznymi, jest obecnie jedyną dostępną metodą rekonstrukcji jego wczesnego układu przestrzennego.

W XIII wieku na Śląsku stosowano dwa systemy miar długości: starszy, oparty na stopie reńskiej o długości 31,3 cm i młodszy, oparty na stopie chełmińskiej o długości 28,8 cm (Stamm 1936, s. 7–9). Aby rozstrzygnąć, który z nich został użyty we Wleniu, przeliczono na stopy o obu długościach wszystkie podstawowe wymiary obecnego planu miasta; uzyskano dane pozwalające wnioskować, że przy rozmierzeniu miasta posłużono się stopą reńską. Wymiary prostokąta, w którym zawiera się część miasta o zwartej zabudowie, wynosiły 1200×900 stóp, co można przeliczyć na pełne wielokrotności sznura o długości 150 stóp, otrzymując wynik 8×6 sznurów. Prostokątny w planie plac targowy ma wymiary 325×250 stóp reńskich. Jednoznacznie kwestię wielkości zastosowanej stopy zdają się rozstrzygać szerokości bloków budowlanych, wynoszące 240 stóp reńskich lub 260 stóp chełmińskich. Szerokość bloków równa 240 stopom była na Śląsku jednym z częściej spotykanych, zwłaszcza w miastach najstarszych; bloki o szerokości 260 stóp stanowiłyby wyjątek. Długości pierzei przyrynkowych – wschodniej i zachodniej po około 200 stóp reńskich, a południowej około 250 stóp – były wielokrotnościami modułu 50-stopowego, a szerokość głównych ulic wytyczono na 25 stóp (ryc. 5).

Metodą na odtworzenie pierwotnych wymiarów działek budowlanych jest analiza metrologiczna szerokości frontów kamienic, wyrażonych w jednostkach dawnych miar. Najlepiej nadają się do tego najstarsze z domów przyrynkowych, powstałych w 1. i 2. ćwierci XIX wieku. Były one murowane, ustawione kalenicą do rynku, zastąpiły budynki drewniane, zapewne ryglowe. Te ostatnie wznoszono, zamieszkiwano i burzono przez około 700 lat, co stanowi wystarczająco długi okres do powstawania przesunięć w obrębie granic sąsiedzkich, a czasem wręcz do zatarcia pierwotnych podziałów na działki. Badania nad działką prowadzone w wielu miastach z terenu Śląska pokazały, że dopiero budowa masywnych murów sąsiedzkich skutkowałą petryfikacją granic. Najczęściej spotykane zmiany w obrębie działek to wtórny rozpad na połówki lub tercje oraz przesunięcia granic dopuszczone prawem w średniowieczu o około 2 stopy. Aby je choć częściowo wyeliminować, należy szerokości poszczególnych parcel sumować z szerokościami parcel położonych po sąsiedzku. Zebrane wyniki 29 kamienic pokazują, że 3 z nich



Ryc. 5. Miasto Wleń. Próba rekonstrukcji historycznego planu (oprac. M. Chorowska)
 Fig. 5. Town Wleń. An attempt of reconstruction of the historic plan (prepared by M. Chorowska)

i aż 11 par kamienic sąsiednich miało szerokość zbliżoną do 50 stóp reńskich. Wynik ten wskazuje, że szerokość wleńskiej działki pełnokuryjnej wynosiła 50 stóp, półkuryjnej zaś 25 stóp. Wpisanie w plan miasta ulic o szerokości połowy działki spowodowało powstanie kilku działek półkuryjnych. Na obecnym etapie badań nad parcelacją miasta lokacyjnego na Śląsku nie można ostatecznie rozstrzygnąć, czy we Wleniu zastosowano działki pełnokuryjne (50-stopowe) i półówkowe (25-stopowe), czy też wyłącznie działki 25-stopowe. W dotychczasowych analizach działki tej wielkości nie występują. Konieczność wprowadzenia we Wleniu parceli o szerokości 25 stóp mogła wynikać ze specyficznego przesunięcia względem siebie, równo o pół modułu, dróg wychodzących z rynku na północ (do Lwówka) i na południe (w kierunku Lubomierza). Przesunięcie to nie było wynikiem błędu lub przypadkowego skrzywienia osi ulicy, niemal na pewno powstało intencjonalnie. Przykłady takiego rozwiązania znamy z innych miast śląskich lokowanych około połowy XIII wieku – z Głogowa, Dzierżoniowa oraz Wrocławia – plac Nowy Targ (Chorowska 2010, s. 138, 450, il. VI).

Badania nad miastami założonymi w XIII wieku na Śląsku pokazały, że moduł 50-stopowy był związany ze sznurem o długości 150 stóp, a więc wyznaczającym trzy pełne działki (Chorowska 2010, s. 131). Zależność tę obserwujemy także we Wleniu. Zamknięta w prostokąt główna część miasta miała wymiary 1200×900 stóp, co można przeliczyć na 8×6 sznurów. Powierzchnia takiego prostokąta równałaby się 48 sznurom kwadratowym, czyli nieco ponad połowę małego łanu flamandzkiego (łan liczył 90 sznurów kwadratowych). Taką właśnie powierzchnię (8×6 sznurów) uzyskał lokacyjny Głogów w swym zasadniczym jądrze złożonym z rynku i bloków budowlanych. Kościół parafialny pw. św. Mikołaja zlokalizowano tam w pasie dodatkowego, siódmego sznura (Chorowska 2010, s. 450, il. VI). We Wleniu lokalizacja kościoła parafialnego też miała miejsce poza ścisłym terenem zabudowy, w pasie dziewiątego sznura. Do miast o powierzchni 9×6 sznurów, czyli 56 sznurów kwadratowych, zaliczały się przykładowo Kąty Wrocławskie i Namysłów. Była to typowa powierzchnia dolnośląskiego miasta o średniej wielkości.

Długość wleńskich działek osiągała 225 stóp. W porównaniu z parcelami wrocławską, legnicką i namysłowską – po 120 stóp, głogowską i strzeleńską – po 125 stóp, jeleniogórską – 100 stóp, działki wleńskie są nieproporcjonalnie długie, być może przeznaczone do dodatkowych, na wpół wiejskich działań. Specyficzne położenie kościoła – poza terenem objętym parcelacją, lecz w kluczowym miejscu, bo niemal na osi założenia – znamy z takich wczesnych rozplanowań jak Złotoryja, Lwówek, Środa Śląska, czy Sobótka. W Środzie Śląskiej, Złotoryi i Lwówku zastosowano też działki o długości podobnej do wleńskich, natomiast w Sobótce, którą należy traktować jako lokację typowo wiejską, kościół zajął miejsce na środku placu. Na obecnym etapie badań nie da się udowodnić, że we Wleniu było podobnie jak w Sobótce, ale są pewne przesłanki, aby tak właśnie myśleć – choćby niska intensywność zabudowy w bloku położonym pomiędzy rynkiem a kościołem. Również zabieg planistyczny z przeskokiem ulic poprzecznych o pół modułu we wszystkich innych znanych przypadkach występował pośrodku placu rynkowego, a nie na jego obrzeżu, co we Wleniu ma miejsce obecnie. Gdyby założyć, że pierwotnie blok pomiędzy rynkiem a kościołem był pusty, to przeskok ulic wypadałby mniej więcej pośrodku placu o wydłużonym, prostokątnym kształcie. Place rynkowe tego typu występowały na Śląsku we wczesnych miastach – Złotoryji, Lwówku i Nowogrodzcu.

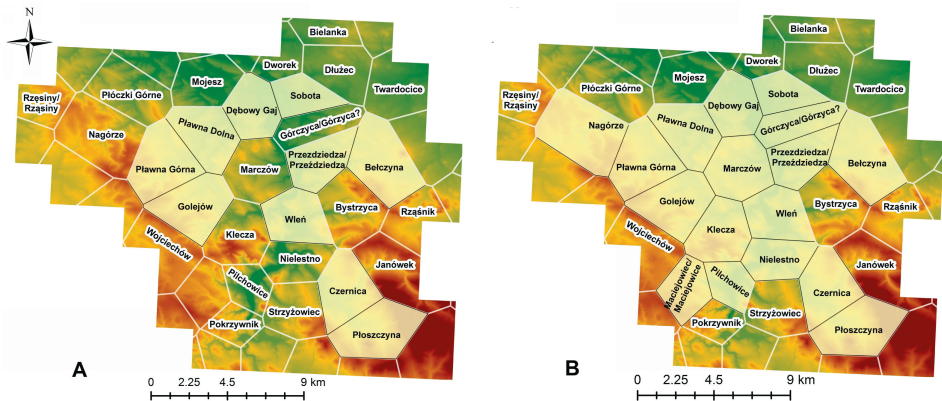
PRÓBA REKONSTRUKCJI GRANIC DYSTRYKTU WLEŃSKIEGO I ROZWÓJ SIECI WSI

Terytorialny zakres dystryktu (bądź weichbildu) wleńskiego w późnym średniowieczu nie jest do końca jasny. Liczne przemiany granic polityczno-administracyjnych, które miały miejsce na Śląsku od wczesnego średniowiecza aż do

reformy administracyjnej w latach 1938–1945, znacznie utrudniają odtworzenie przebiegu podziałów, wzbudzając dyskusję w literaturze (Orzechowski 1971a; 1971b; Nowakowski 2009). Centrami śląskich weichbildów były głównie miasta lokowane na prawie niemieckim, choć zdarzały się przypadki, gdzie ośrodkami takich okręgów były zamki określane jako *Burgweichbild*. Między XIV a XVI wiekiem zachodziły na badanym terenie dość intensywne przemiany podziałów administracyjnych, będących swego rodzaju korektami pierwotnego obrazu weichbildów, przez co część z nich została wchłonięta przez pozostałe (Pauk, Wólkiewicz 2013). Sytuacja taka miała miejsce także w stosunku do interesującego nas weichbildu wleńskiego, który wraz z weichbildem gryfowskim stał się częścią weichbildu lwóweckiego (Pauk, Wólkiewicz 2013; Wiszewski 2013). Mimo, że od XV wieku opisywany obszar nie stanowił już samodzielnej jednostki administracyjnej, to dla rekonstrukcji przemian społeczno-kulturowego krajobrazu jego dawne granice są w dalszym ciągu istotne. Zamek i miasto Wleń nadal tworzyły ośrodek centralny między Jelenią Górą na południu a Lwówkiem na północy, mocno oddziaływujący na swój historyczny mikroregion.

Dla rekonstrukcji zasięgu obszarów weichbildów podstawę stanowią wzmianki w źródłach pisanych oraz archiwalne opracowania kartograficzne. Niestety, te ostatnie najczęściej pochodzą z okresu późniejszego i mogą przedstawiać obraz granic poddany już znacznym modyfikacjom.

Weichbild Wleń miał powstać z przekształcenia dawnej kasztelanii wleńskiej. W kwestii jego zasięgu pierwszych znaczących informacji dostarcza księga uposażeń biskupstwa wrocławskiego, spisana na początku XIV wieku (LFEV 1889, s. 113–140). Dowiadujemy się z niej, że na terenie księstwa jaworskiego istniało siedem dystryktów: jeleniogórski, bolesławiecki, gryfowski, wleński, lwówecki, świerzawski i jaworski. W skład dystryktu wleńskiego wchodziły wówczas wsie: Bełczyna, Czernica, Dębowy Gaj, Golejów, Pławna, Płoszczyna, Przeździec, Sobota oraz miasto Wleń (ryc. 6: a) (LFEV 1889, s. 126). W młodszych źródłach z lat 1366–1376 i 1385–1407, zawierających głównie dokumenty związane z transakcjami majątkowymi, można także odnaleźć informacje o przynależności miejscowości do poszczególnych dystryktów (*Landbuch* 2002; 2004; 2007). Liczba miejscowości należących do dystryktu wleńskiego znacznie wówczas wzrosła, dając pełniejszy obraz jego zasięgu. Znalazły się w nim wsie: Nagórze, Pławna (Górna i Dolna), Dębowy Gaj, Sobota, Górzycy, Przeździec, Bełczyna, Marczów, Golejów, Klecza, Maciejowiec, Pilchowice, Nielestno, Czernica, Płoszczyna i miasto Wleń (ryc. 6: b); w przypadku niektórych pojawiły się wskazania przynależności do sąsiednich dystryktów. Przykładem może być Dębowy Gaj, który w dokumentach z lat 1380–1400 określano na przemian, jako należący do dystryktu wleńskiego i do lwóweckiego (*Landbuch* 2000, s. 8, 15, 48, 147, 236, 262; 2007, s. 41, 73, 104, 118–119, 143, 171–172, 228).

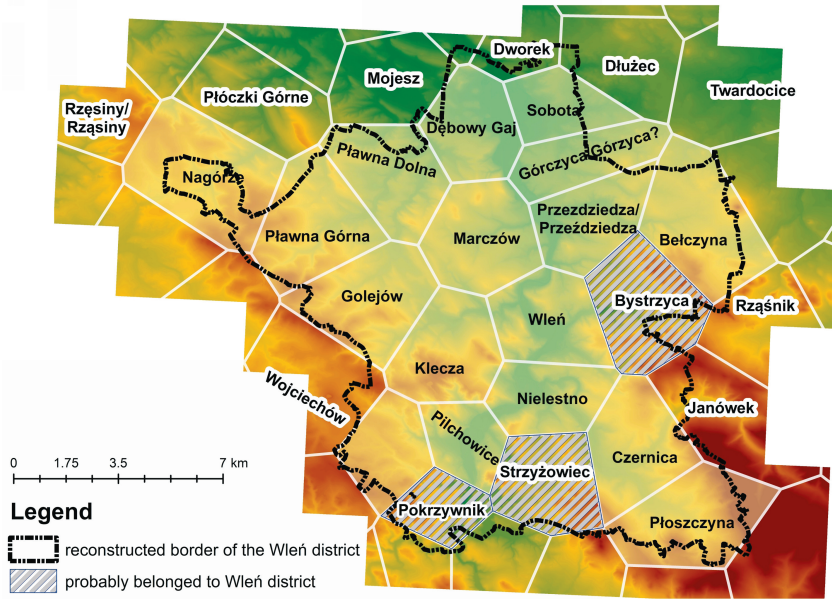


Ryc. 6. Dystrykt Wleń. A – lokalizacja i teoretyczny zasięg wsi w początkach XIV wieku, B – lokalizacja i teoretyczny zasięg wsi w 2. połowie XIV wieku (oprac. A. Łuczak)

Fig. 6. Wleń district. A – location and theoretical range of villages in the early 14th century, B – location and theoretical range of villages in the second half of the 14th century (prepared by A. Łuczak)

Dostępne źródła pisane, zespolone z wielobokami Thiessena, pozwoliły zrekonstruować przebieg południowej i zachodniej granicy dystryktu Wleń w średniowieczu. Południową określały obszary gruntów wsi, idąc od południa: Maciejowiec, Pokrzywnik, Strzyżowiec i Płoszczyna; zachodnią zamykały: Czernica, Bystrzyca, Bełczyna i Górzycy (ryc. 7). Taki ich przebieg potwierdzają późniejsze, małoskalowe mapy z XVIII wieku oraz dokładnie pomierzone granice z map średnioskalowych z 1. połowy XX wieku. Na pierwszej z nich, autorstwa Johanna Matthiasa Haasa, wydanej w 1745 roku, przedstawiono ówczesne granice weichbildów (ryc. 8) (*Ducatus Silesiae tabula* 1745). Rekonstruowana granica weichbildu wleńskiego stanowiła wówczas część południowej i zachodniej granicy weichbildu lwóweckiego. Nawet pobieżna analiza mapy pozwala zauważyć dużą zbieżność jej przebiegu z przebiegiem granic wieloboków Thiessena. Kolejna mapa, autorstwa Johanna W. Wielanda i Matheusa von Schubartha (*Principatus Silesiae Iavoriensis* 1736) (ryc. 9), starsza od poprzedniej, szczególnie ukazuje przebieg granic południowej i zachodniej (Konias 1995). Wykazuje przy tym wiele podobieństw do granic gmin na kartometrycznej mapie topograficznej z 1. połowy XX wieku (*Messtischblätter* 1880–1940).

Podstawą rekonstrukcji granic zachodniej i północnej, oddzielających weichbild wleński od lwóweckiego, pozostają granice wyznaczone przez wieloboki Thiessena oraz granice gmin z XX-wiecznych Messtischblättern, w konfrontacji ze źródłami pisanyymi. Według wzmianek zawartych w przekazach pisanych, północną granicę tworzyły dobra ziemskie związane z wsiami: Nagórze, Pławna (Górna i Dolna), Dębowy Gaj i Sobota, zaś zachodnią: zachodnia granica terytoriów



Ryc. 7. Dystrykt Wleń. Próba rekonstrukcji granic w późnym średniowieczu (oprac. A. Łuczak)

Fig. 7. Wleń district. An attempt of reconstruction of borders in the late Middle Ages (prepared by A. Łuczak)

wsi Nagórze i Pławnej Dolnej, Golejów, Klecza oraz zachodnia granica obszaru Maciejowca (LFEV 1889, s. 126). Tereny sąsiadujące z tymi wsiami w całości należały do weichbildu lwóweckiego. Kształt granic można rekonstruować na podstawie zasięgów gmin znanych z Messtischblättern, które w swoim ogólnym zarysie mogą odzwierciedlać te istniejące w średniowieczu (ryc. 10).

ANALIZA KRAJOBRAZU KULTUROWEGO DYSTRYKTU WLEŃSKIEGO NA PODSTAWIE DANYCH ALS I BADAŃ GEOMAGNETOMETRYCZNYCH

Obszar analiz ALS obejmował rekonstruowany teren dystryktu wleńskiego oraz jego bezpośrednie sąsiedztwo. Ich celem była identyfikacja nowych stanowisk archeologicznych posiadających własną formę terenową, w szczególności znajdujących się na terenach zalesionych, niedostępnych dla wcześniejszych, tradycyjnych penetracji powierzchniowych, a możliwych do identyfikacji na podstawie analizy NMT².

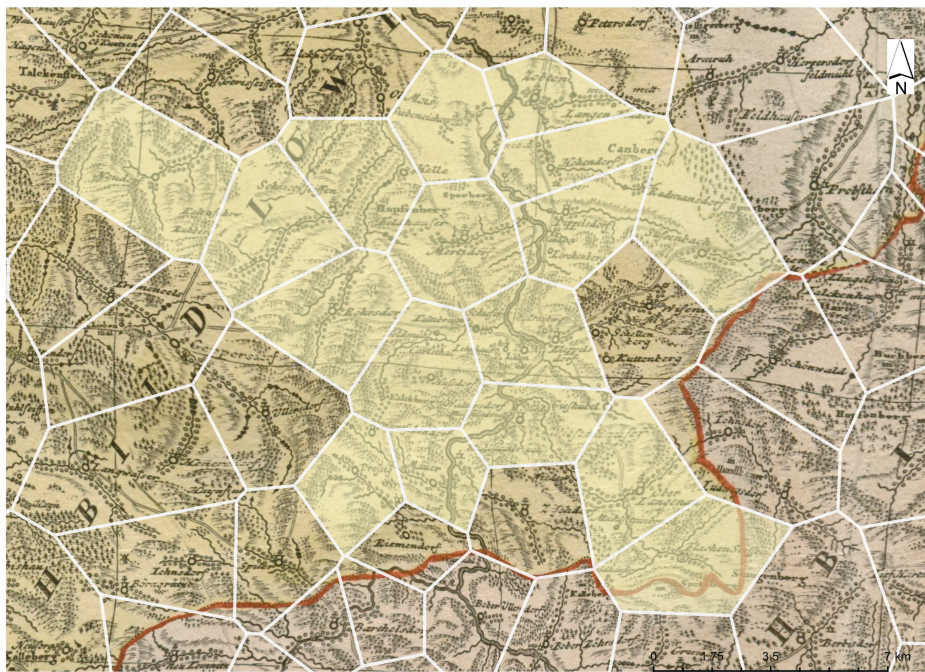
² W opracowaniu danych posłużono się otwartym oprogramowaniem SAGA GIS (Conrad i in. 2015) oraz LAsTools (<http://rapidlasso.com>).



Ryc. 8. Dystrykt Wleń. Porównanie teoretycznych granic obszarów miejscowości z mapą J. M. Haasa z 1745 roku; granice dystryktu na mapie oznaczono kropkami (wg *Ducatus Silesiae tabula* 1745; oprac. A. Łuczak)

Fig. 8. Wleń district. Comparison of theoretical boundaries of villages' areas with map by J. M. Haas from 1745; borders of the district on the map are indicated by points (after *Ducatus Silesiae tabula* 1745; prepared by A. Łuczak)

Tereny położone na zachód od Wlenia, zwłaszcza w rejonie wsi Klecza i Radomice, ze względu na znajdujące się tam pierwotne złoża złota, określane są jako perspektywiczne dla ewentualnej dalszej eksploatacji (Mikulski, Oszczepalski, Wojciechowski 2011, s. 10–11). Do tej pory pozostawały one jednak poza obrębem prospekcji archeologicznej. Identyfikację śladów dawnej działalności górniczej umożliwiła dopiero analiza NMT. Ujawniono szereg stanowisk o powierzchni od kilku do kilkudziesięciu hektarów, zlokalizowanych w przeważającej części na zachodnim brzegu Bobru, na obszarze Pogórza Izerskiego. Ze średniowieczną i wczesnonowożytną eksploatacją wtórnych złóż złota mogą mieć związek wyrobiska eksploatowane metodą odkrywkową, a także relikty szybów górniczych oraz hałdy urobku w dolinach cieków wodnych, powstałe w wyniku aktywności płuczarskiej. Największe ich skupisko znajdowało się wokół Wzgórz Radomicznych, w dolinach spływających z nich strumieni (ryc. 11). Miejsca eksploatacji zidentyfikowano po północno-zachodniej i zachodniej stronie masywu, wzdłuż potoku Jamna, na gruntach wsi Golejów, Klecza i Łupki (ryc. 12). Duże stanowiska

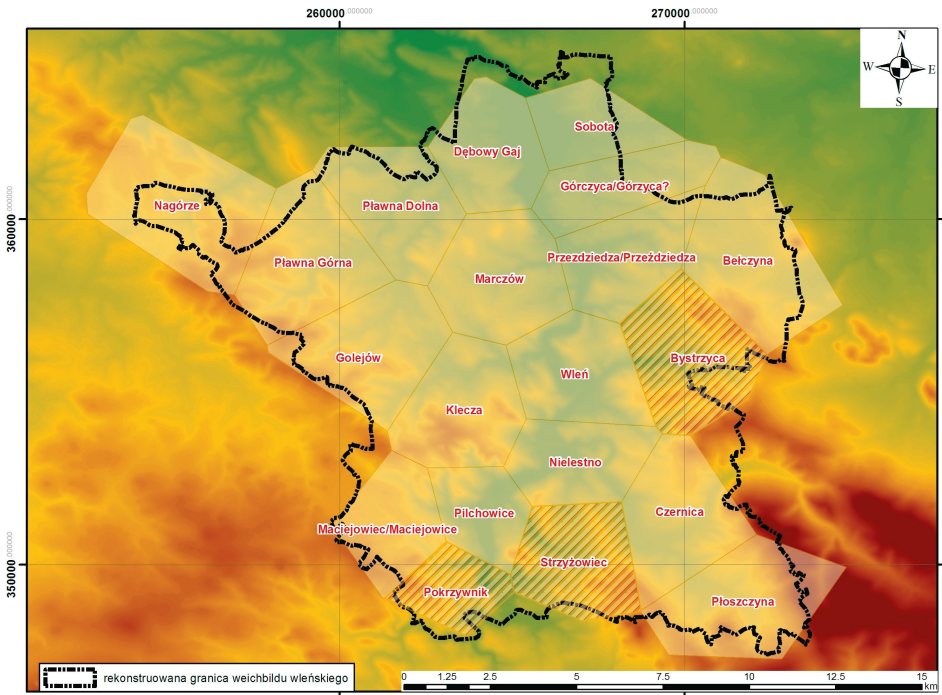


Ryc. 9. Dystrykt Wleń. Porównanie teoretycznych granic obszarów miejscowości z mapą Wielanda-Schubartha z 1736 roku (wg *Principatus Silesiae Iavoriensis* 1697; oprac. A. Łuczak)

Fig. 9. Wleń district. Comparison of theoretical boundaries of villages' areas with map by Wieland-Schubarth from 1736 (after *Principatus Silesiae Iavoriensis* 1697; prepared by A. Łuczak)

związane zapewne z pozyskiwaniem złota ze złóż okruchowych wystąpiły także po południowej stronie Wzgórz Radomiczkich – w Radomicach i Maciejowcu. Trzy stanowiska rozpoznano w dolinie potoku Srebrna, płynącego przez wieś Pławna. Nieliczne stanowiska, które można wiązać z eksploatacją warstwy złotonośnej, zarejestrowano na prawym brzegu Bobru. Słabo zachowane układy dróg i hałd urobku stwierdzono w okolicy Pilchowic i Strzyżowca. Związek tych stanowisk z eksploatacją złota wymaga badań geologicznych, zaś ustalenie ich chronologii – przyszłych badań archeologicznych. Prawdopodobnie początki średniowiecznej akcji kolonizacyjnej tych terenów miały związek z odkryciem aluwialnych złóż złota w okolicy Wlenia.

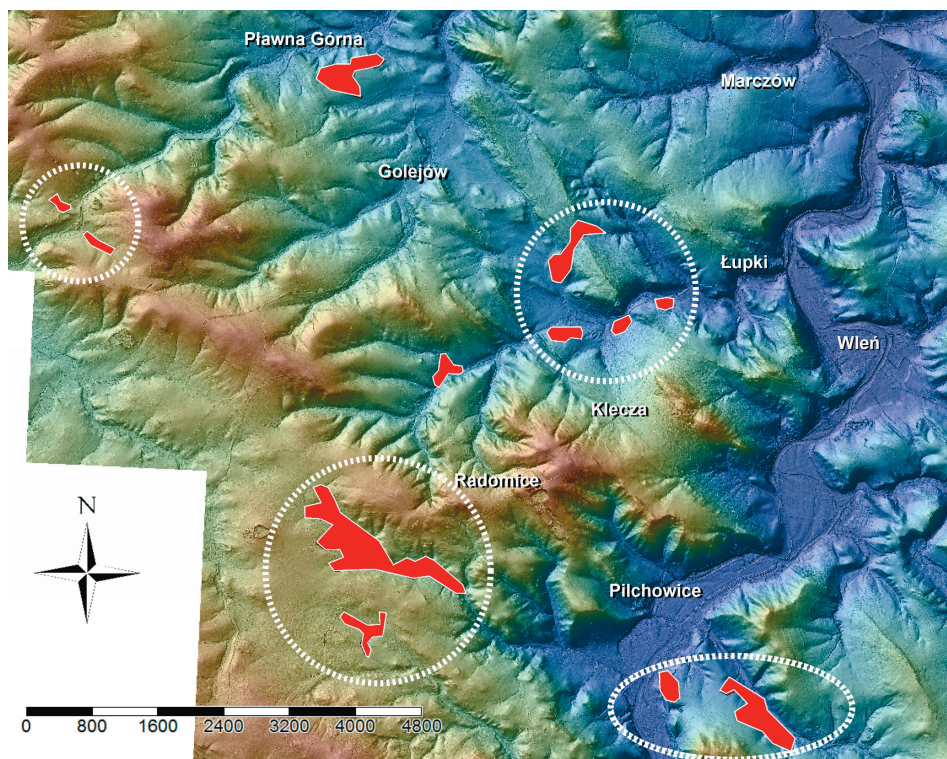
Istotne znaczenie dla gospodarki mikroregionu miała eksploatacja surowców skalnych. Na czasy przedindustrialne datować można dwa stanowiska położone w niewielkiej odległości od Wlenia, na gruntach wsi Łupki. Pierwsze, związane z eksploatacją bazaltu, obejmuje dwa niewielkie wierzchołki wzniesienia (ryc. 13). Istnieje duże prawdopodobieństwo, że materiał pozyskany z tego kamieniołomu



Ryc. 10. Dystrykt Wleń. Granica zrekonstruowana dla XIII–XIV wieku (oprac. A. Łuczak)
 Fig. 10. Wleń district. Border reconstructed for the 13th–14th century (prepared by A. Łuczak)

mógł posłużyć do konstrukcji zamku Wleń. Drugi kamieniołom położony jest na północny wschód od wsi Łupki, na stromym stoku opadającym do doliny potoku Jamna, w pobliżu jej ujścia do Bobru. Na wczesną chronologię wyrobiska wskazuje jego charakterystyczny, lejowaty kształt.

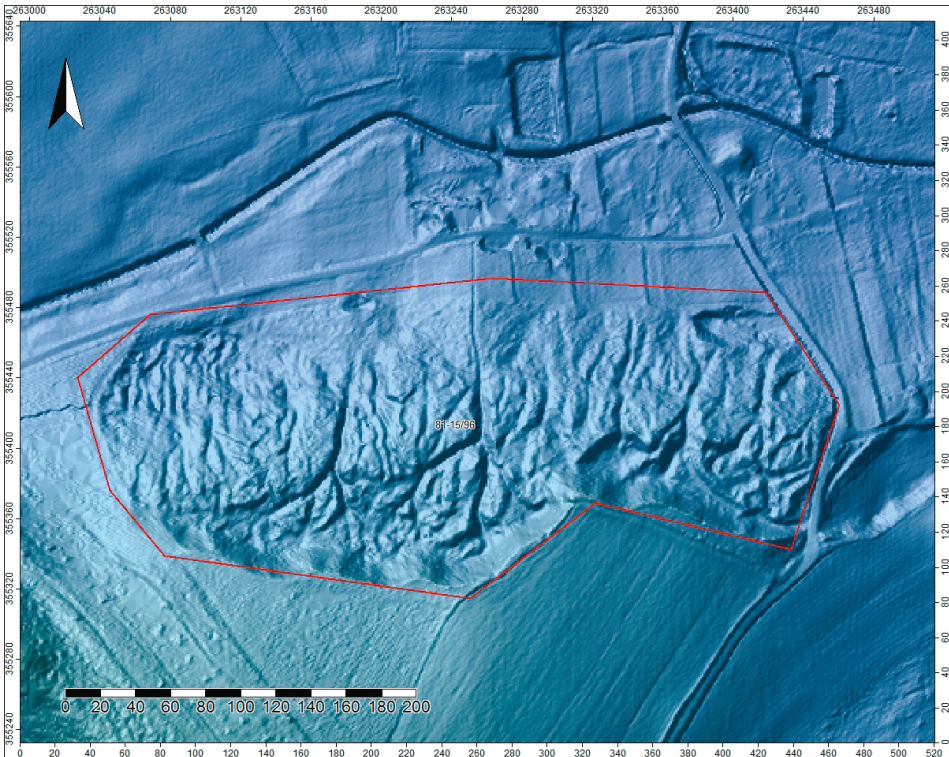
Analiza NMT pozwoliła wytypować dwa nowe obiekty obronne, stawy, groble i inne formy terenowe wymagające weryfikacji metodą wykopaliskową. Wśród nich szczególną uwagę zwraca domniemane grodzisko lokalizowane na północ od zabudowań wsi Dębowy Gaj. Mieści się ono na wybitnym, piaskowcowym cyplu, wcinającym się w terasę zalewową rzeki Bóbr. Potwierdzeniem obronnego charakteru tego założenia jest mapa archiwalna z początku XIX wieku (*Urmesstischblätter* 1824, Blatt 2883 – Liebenthal), na której zaznaczono je jako „Burg B.” (Góra Zamkowa) (ryc. 14). Powierzchnię cypla objęto badaniami geomagnetycznymi. Uzyskane wyniki sugerują obecność założenia wykorzystującego naturalną formę obronną, wzbogaconą systemem trzech fos, wałem lub murem oraz elementami architektury w formie prawdopodobnie wieży oraz innych budynków drewnianych i murowanych (ryc. 15). Nieliczne ułamki naczyń ceramicznych zalegających na powierzchni datowane są ogólnie na pradziej i średniowiecze.



Ryc. 11. Dystrykt Wleń. Lokalizacja stanowisk górniczych (oprac. M. Legut-Pintal)
 Fig. 11. Wleń district. Location of mining sites (prepared by M. Legut-Pintal)

ZNAKI GRANICZNE Z OKOLIC WLENIA

Postępujący od początków XIII wieku proces likwidacji monopolu państwowej własności ziemi skutkowało potrzebą oznaczania granic (Kiersnowski 1960; Kaźmierczyk 1978; Kaźmierczyk, Jaworski 1991; Legut 2008, s. 203–218). Tereny bezpośrednio otaczające zamek i miasto Wleń można uznać za wyjątkowe pod względem zachowania średniowiecznych i nowożytnych znaków granicznych (Hellmich 1937; Buśko 1991). Zbiór 47 takich znalezisk pozwala podjąć próbę chronologicznego rozwarstwienia wydzielonych serii oznaczeń granicy i rekonstrukcji przebiegu linii granicznych. Zasadniczą wartość ma przy tym analiza przedstawiona przed laty przez Cezarego Buśko, który wśród znanych sobie po badaniach z lat 80. XX wieku 19 tego rodzaju przedmiotów wydzielił cztery serie kamieni granicznych. Na szczególną uwagę zasługuje przy tym seria pierwsza – kamienne słupy graniczne z wrytą literą „V” na płaszczyźnie czołowej, kojarzoną z pierwotną nazwą zamku – *Valan* (ryc. 16). Miały to być



Ryc. 12. Klecza, pow. Lwówek Śląski, stanowisko 1. Pole górnicze (na podstawie analizy numerycznego modelu terenu – NMT) (oprac. M. Legut-Pintal)

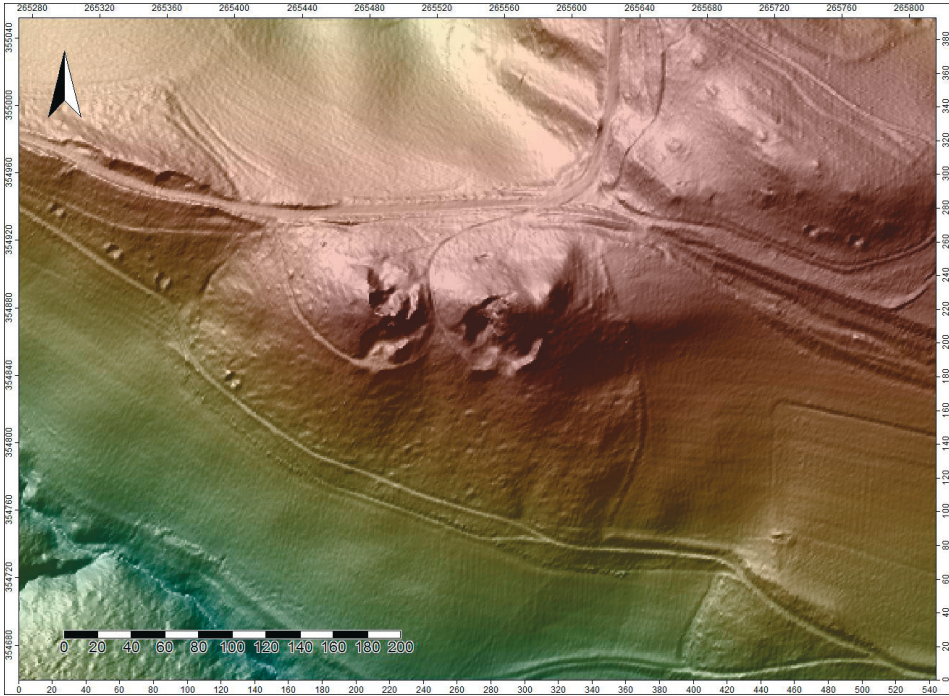
Fig. 12. Klecza, Lwówek Śląski district, site 1. Mining field (based on analysis of digital terrain model – DTM) (prepared by M. Legut-Pintal)

najstarsze z oznaczeń kamiennych, zastępujące wcześniejszą formę, czyli kopce kamienne usypane z drobnych okrzesków. Wspomniany badacz datował je na 1. połowę XIII wieku i wiązał z ujazdami dokonywanymi przez księcia Henryka Brodatego (Buśko 1991, s. 116).

Wyniki terenowej prospekcji z lat 2013–2014 znacząco wzbogaciły wcześniejsze ustalenia. Odkryto kolejne dwa ciągi kopców granicznych, trzy kamienie ze znakami krzyża maltańskiego, jeden kamień z wrytym znakiem konturu trójkąta oraz serię czterech znaków granicznych wrytych na naturalnych głazach. Ich lokalizację przedstawiono z uwzględnieniem granic podziałów terytorialnych. Nowe znaleziska pozwoliły zaktualizować obraz przedstawiony przez C. Buśko, orientując kierunek analizy na rekonstrukcję form oznaczeń i przebiegu granic:

I. Kopce graniczne usypane na planie koła z niewielkich okrzesków kamiennych; bez wyraźnych podstaw datowania.

II. Kamienie z wrytą literą „V”; według C. Buśko datowane na 1. połowę XIII wieku.



Ryc. 13. Łupki, pow. Lwówek Śląski. Kamieniołom bazaltu (na podstawie analizy numerycznego modelu terenu – NMT) (oprac. M. Legut-Pintal)

Ryc. 13. Łupki, Lwówek Śląski district. Basalt quarry (based on analysis of digital terrain model – DTM) (prepared by M. Legut-Pintal)

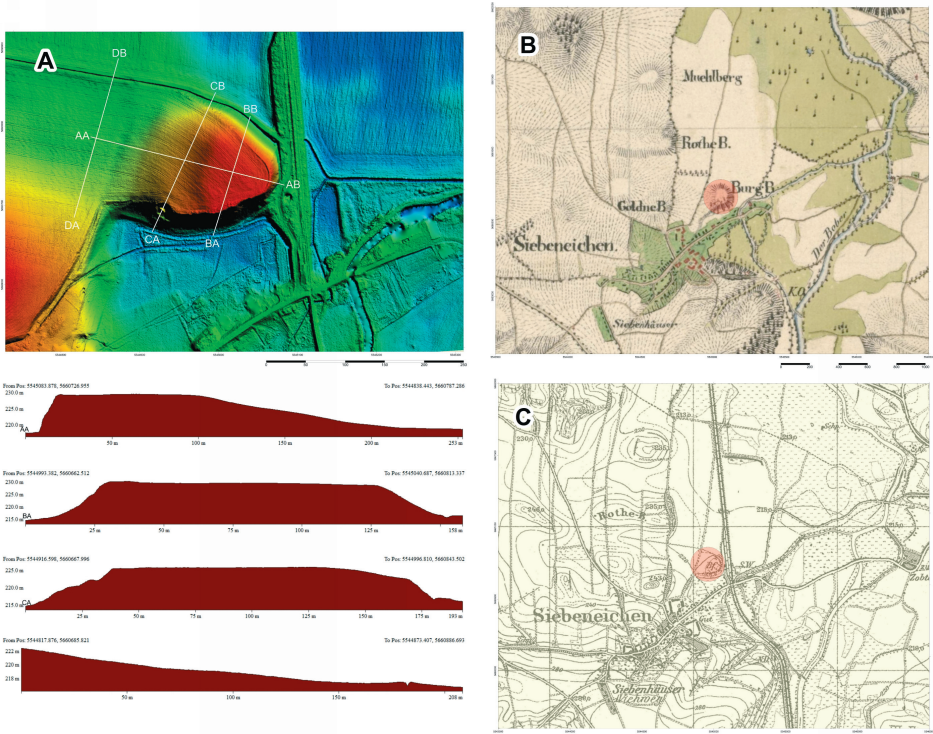
III. Kamienie z wrytym znakiem krzyża prostego, dzielącego płaszczyznę ściany czołowej na cztery pola; według C. Buśko datowane na XIII wiek.

IV. Naturalne głązy ze znakiem prostego krzyża, rytym na głębokość 2–4 cm; mogą pochodzić z tego samego czasu co kamienie serii III.

V. Kamienie podzielone na podserię a i b (serie IIIa i IIIb według C. Buśko); datowane na przełom średniowiecza i nowożytności: a – z wrytym znakiem prostego krzyża o niestarannej obróbce ścian; b – z wrytym znakiem prostego krzyża o starannej obróbce ścian.

VI. Kamienie z wrytym znakiem prostego krzyża, w przybliżeniu równoramiennego. Wydzielono dwie podserie, datowanie podobne jak seria V: a – o niestarannej obróbce ścian kamienia i nieregularnym kształcie ściany czołowej; b – o starannej obróbce kamienia i wydłużonym, prostokątnym kształcie ściany czołowej.

VII. Prostopadłościennie słupy kamienne, odpowiadające serii IV według C. Buśko; datowane na XIX wiek: a – z wrytym na ścianie czołowej znakiem krzyża maltańskiego o niestarannej obróbce ścian kamienia i rytu krzyża; b – z wrytym na ścianie czołowej znakiem krzyża maltańskiego o starannej obróbce ścian



Ryc. 14. Dębowy Gaj, pow. Lwówek Śląski, stanowisko 7. A – przekrój ostańca, na którym zlokalizowane jest stanowisko, B – mapa archiwalna z początku XIX wieku (*Urmesstischblatt*), C – mapa archiwalna z początku XX wieku (*Messtischblatt*) (oprac. M. Furmanek)

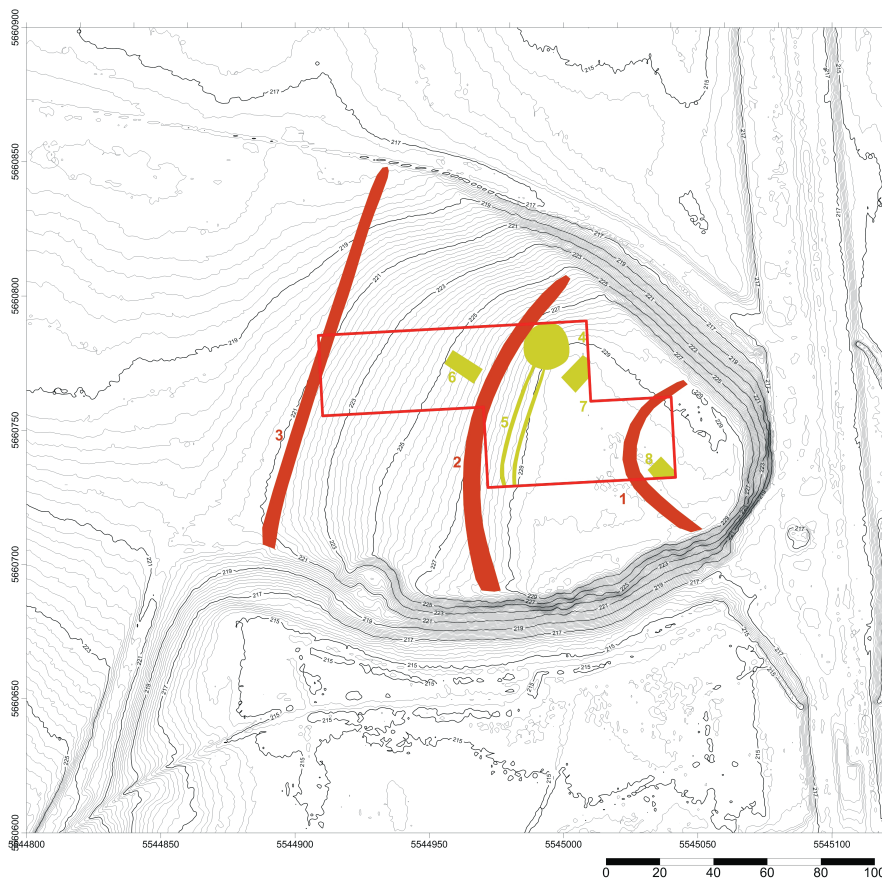
Fig. 14. Dębowy Gaj, Lwówek Śląski district, site 7. A – section of monadnock, on which the site is located; B – archive map from the early 19th century (*Urmesstischblatt*); C – archive map from the early 20th century (*Messtischblatt*) (prepared by M. Furmanek)

kamienia i rytu krzyża maltańskiego; c – z mechanicznie wrytym na ścianie czołowej znakiem krzyża prostego.

VIII. Kamień w kształcie prostopadłościanu z ręcznie wrytym na ścianie czołowej konturem trójkąta. Przesłanką do ustalenia jego datowania jest fakt, że mieści się on w linii znaków serii V i VI, datowanych na przełom średniowiecza i nowożytności.

Największą trudnością w analizie znaków granicznych pozostaje w dalszym ciągu ich datowanie. Brak precyzyjnych kryteriów powoduje, że w wielu przypadkach pozostaje ono niepewne bądź bardzo ogólne.

Uwzględniając sugestię C. Buśko (1991, s. 101) o potencjalnym znaczeniu zakresu widoczności dla wyznaczania lokalizacji kamieni serii II (seria I według



Ryc. 15. Dębowy Gaj, pow. Lwówek Śląski, stanowisko 7. Interpretacja wyników badań gradiometrycznych (kolor żółty) oraz zdjęć satelitarnych (kolor czerwony) (oprac. M. Furmanek)

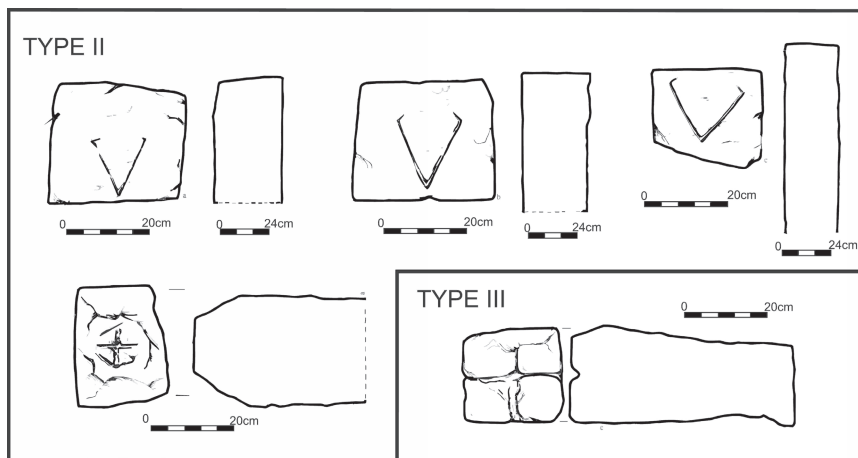
Fig. 15. Dębowy Gaj, Lwówek Śląski district, site 7. Interpretation of gradiometry tests results (yellow) and satellite pictures (red) (prepared by M. Furmanek)

C. Buśko), podjęto analizę z wykorzystaniem oprogramowania GIS. Wzięto przy tym pod uwagę zakres widoczności znaków granicznych z wieży zamkowej we Wleń. Założono, że pierwotna wysokość punktu widokowego na wieży wynosiła około 22 m. Otrzymany wynik analizy wskazuje, że miejsca usytuowania znaków serii II z wrytą literą „V”, oprócz znaku numer 6, mogły być widoczne z wieży zamkowej, przy założeniu, że obszar ten nie był zalesiony. Postawiono także pytanie, czy kamienie tej serii lokalizowano w oparciu o ich wzajemną widoczność. W celu sprawdzenia tej hipotezy obliczono zakres widoczności od każdego kamienia serii II, przy założeniu, że wzrost obserwatora wynosił średnio 1,65 m, a pola widzenia nie zakłócała roślinność. Otrzymane wyniki potwierdziły,

że z miejsca położenia kamienia numer 5 możliwa była obserwacja zamku oraz kamienia numer 7 (ryc. 17). Z lokalizacji kamienia numer 6 zakres widoczności obejmował zarówno miejsca położenia kamieni numer 5 i 7, jak i zamek. Z kolei widoczność z pozycji kamienia numer 7 obejmowała swym zasięgiem kamienie numer 5 i 6 oraz zamek. Inaczej przedstawia się widok z pozycji kamienia numer 8, który obejmował tylko najbliższe znaki graniczne, ulokowane wraz z nim na stoku wzniesienia. Tym samym potwierdzona została sugestia C. Buśko, że wzajemna widoczność kolejnych znaków w terenie, a także zasięg widoczności z zamku mogły mieć duże znaczenie przy wytyczaniu granic.

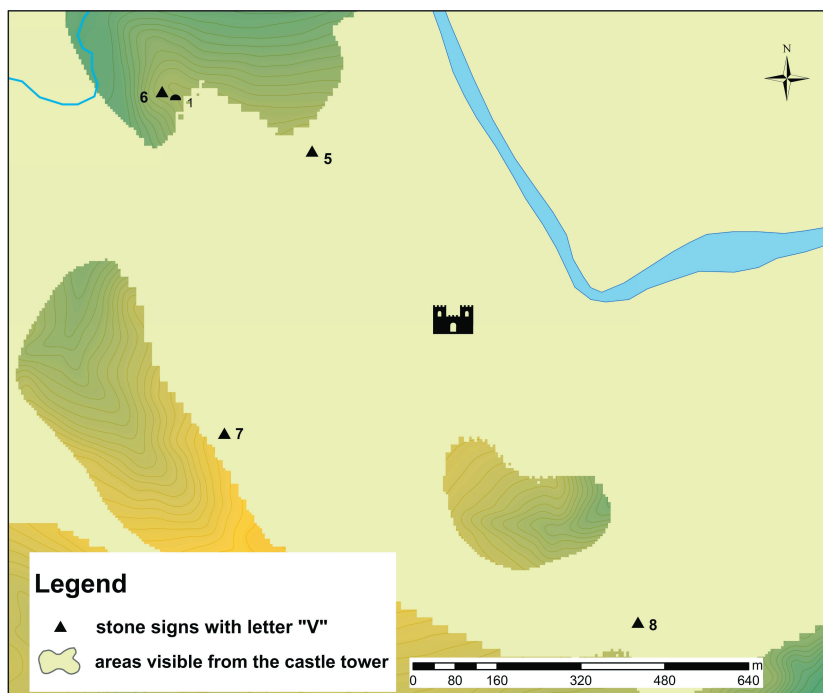
Lokalizacja odkrytych kamieni pozwala na próbę częściowej rekonstrukcji przebiegu miejscowych granic (ryc. 18). Na podstawie przeprowadzonych porównań położenia oznaczeń granicznych z przebiegiem granic historycznych gmin i obecnych granic obrębu ewidencyjnego oraz granicami podziału katastralnego można zauważyć, że większość odkrytych znaków granicznych umieszczona była na zboczach i krawędziach wzniesień oraz cyplach, czyli w miejscach charakterystycznych punktów topograficznych, ułatwiających identyfikację granicy. Natomiast kamienie ze znakiem krzyża maltańskiego (typ VII, znaki numer 43, 44, 45, 46, znak numer 42 został wtórnie przemieszczony) leżą dokładnie w obrębie działek katastralnych i wyznaczają ich granice. Podobną funkcję (oznaczeń podziału katastralnego) mogły także pełnić niektóre znaki typu V (w szczególności numery 26, 27, 30, 31), w przypadku których lokalizacja pokrywa się w znacznym stopniu z przebiegiem działek katastralnych. Należy w tym miejscu zaznaczyć, że poza informacją o granicach działek nie dysponujemy innym materiałem porównawczym. Podobną funkcję mogły odgrywać oznaczenia numer 20 i 21 (typu V), lecz nie zachowały się żadne wiadomości o mogącej tu niegdyś istnieć granicy działki katastralnej. Spośród odkrytych ciągów znaków tylko dwa pokrywają się zarówno z historyczną granicą gminy, jak i współczesną granicą obrębu ewidencyjnego. Znajdują się one na północ (znaki numer 4, 31, 36, 40, 41, 47) oraz na południowy zachód od miasta Wleń (znaki 12, 16, 17, 18, 19). Co ciekawe, tylko ostatni z wymienionych ciągów jest stosunkowo jednolity pod względem typu użytych oznaczeń (typ IV prócz znaku numer 12). Innym godnym uwagi przykładem jest ciąg znaków odgradzający własność zamku od terenów miejskich. Granicę tę wytyczono na stoku zbocza (znaki numer 8, 9–11, 23–25, na południowy zachód od miasta). Jeśli założymy następującą po sobie chronologię powstawania znaków typów od II do V, to można wysunąć wniosek, że granica ta długo funkcjonowała i wymagała odnawiania i potwierdzania przebiegu, a co za tym idzie, umieszczania kolejnych znaków. Sugeruje to także przekucie znaku numer 8 typu II z literą „V”.

Trudna do rozwikłania jest kwestia funkcji znaków typu I i II. Do tej pory odkryto jedynie cztery kamienie typu I z wyrytą w części czołowej literą „V”, które według C. Buśko należy wiązać z ujazdem zamkowych posiadłości przez księcia Bolesława Wysokiego przed 1202 rokiem lub z odnowieniem granic



Ryc. 16. Przykład znaków granicznych serii II i III. Numeracja znaków zgodna z ryc. 18 (wg Buško 1991; oprac. autorzy)

Fig. 16. Example of border marks of series II and III. The numbering of marks in accordance with fig. 18 (after Buško 1991; edited by authors)



Ryc. 17. Wleń. Zakres widoczności kamieni granicznych z wieży zamku (oprac. A. Łuczak)

Fig. 17. Wleń. Range of visibility of border stones from the tower of the castle (prepared by A. Łuczak)

(a tym samym z ponownym ujazdem) przez księcia Henryka Brodatego między 1202 a 1238 rokiem (Buśko 1991, s. 115–116). Znaczne oddalenie od siebie tych znaków nie pozwala na wyznaczenie dokładnego przebiegu granicy, a połączenie ich linią prostą tworzy nieregularny wielobok, w obrębie którego mieści się zamek. Koneksje tych znaków z zamkiem potwierdzają również zaprezentowane wcześniej analizy widoczności. Występowanie kopców kamiennych w pobliżu innych oznaczeń (zwłaszcza zaobserwowanych w pobliżu znaku numer 6 typu II) może sugerować, że stanowiły one starszą formę oznaczania granic, czyli mogły powstać w trakcie pierwszego ujazdu ziem zamkowych (przed 1202 rokiem), a odnowienie granic (lata 1202–1238) mogło dotyczyć już właśnie znaków typu II, jak też sugerował C. Buśko (1991, s. 116).

ROZWÓJ SIECI DRÓG W OBRĘBIE DYSTRYKTU WLEŃSKIEGO

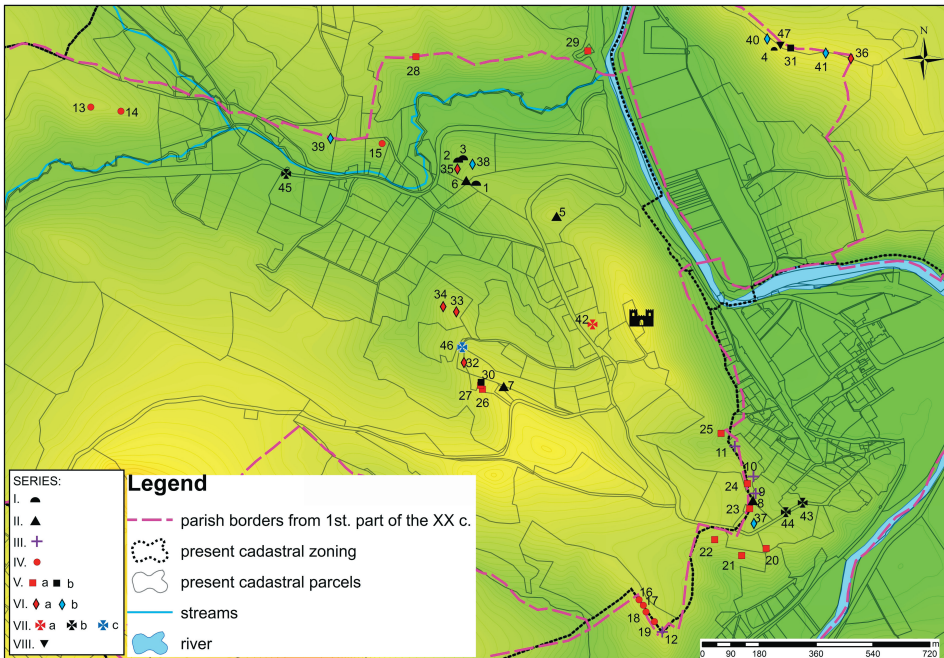
Według ustaleń Janiny Nowakowej (1951), poczynionych w oparciu o źródła pisane i kartograficzne, średniowieczny Wleń pozostawał poza głównymi szlakami, biegnącymi przez większe, sąsiednie miasta – Lwówek i Jelenią Górę. Dlatego też celem naszej analizy była modelowa rekonstrukcja przebiegu lokalnych dróg na obszarze dystryktu wleńskiego od średniowiecza po czasy późnonowoczesne. Pod względem metodycznym oparto ją o możliwości instrumentarium GIS (Jasiewicz, Makohonienko 2009). Chodzi przy tym głównie o metodę oszacowania kosztu dystansu (Cost Distance Analysis) w oparciu o algorytm obliczający najkrótszą ścieżkę (Least Cost Path), na podstawie skumulowanego kosztu przemieszczania się między wybranymi punktami, wykorzystując do tego informacje o terenie zawarte w NMT. Spośród dostępnych w programach GIS algorytmów wybrano metodę wyznaczoną przez wzór funkcji wspinaczki Waldo Toblera (Tobler hiking function) (Tobler 1993; Ejstrud 2005).

W pierwszej części obliczono drogi między ośmioma większymi średniowiecznymi miastami, leżącymi w sąsiedztwie dystryktu wleńskiego oraz na jego obszarze, a więc między Wleniem, Lwówkiem, Jelenią Górą, Lubomierzem, Gryfowem, Nowogrodzcem, Złotoryją, Świerzawą i Mirskiem. Obliczenia wykonano dla każdego miasta z osobna, a punktami docelowymi było 139 miejscowości z obszaru dystryktu wleńskiego oraz jego sąsiedztwa. Otrzymano w ten sposób osiem modeli rastrowych, ilustrujących najkrótsze drogi między tymi lokalizacjami. W celu sprawdzenia, które z powstałych modeli dróg i ich odcinków powtarzały się najczęściej, dodano je wszystkie otrzymując jeden model rastrowy z wartościami od 0 do 8 (0 – brak drogi, 1 – jednorazowo wykorzystana ścieżka, itd.). Model ten przekonwertowano do postaci wektorowej, a na jego podstawie wykonano mapę gęstości podróży w oparciu o częstotliwość wyboru tej drogi. Do weryfikacji modeli dróg otrzymanych za pomocą oprogramowania GIS wykorzystano historyczne źródła kartograficzne; wszystkie poddano procesowi georeferencji

i rektyfikacji³. Analizując przebieg utworzonych dróg można zauważyć, że wykorzystano do ich powstania algorytm poprowadził najkrótsze ścieżki wzdłuż doliny rzeki Bóbr oraz przez dolinki mniejszych cieków wodnych, czyli tam, gdzie teren wykazuje niewielkie spadki (ryc. 19). Przyjęte tu metody pozwoliły również wskazać drogi, które algorytm wytyczył wielokrotnie (pomiędzy różnymi punktami), sugerując, że ta właśnie lub jej odcinek jest optymalny pod względem poniesionego wysiłku fizycznego pieszego. Wybrane odcinki rekonstruowanych dróg porównano z drogami przedstawionymi na mapach archiwalnych z różnych okresów. Na mapie Wielanda-Schubartha z 1736 roku (*Principatus Silesiae lavo-riensis* 1736) przedstawiono tylko niektóre drogi i to w znacznym uproszczeniu, oddając tylko symbolicznie ich kształt i przebieg. Istnienia pozostałych można się domyślać po ułożeniu zabudowań wiejskich wzdłuż cieków. Mając na uwadze małą skalę wspomnianej mapy (powyżej 1: 100 000) oraz niekartometryczność, trudno na jej podstawie rekonstruować przebieg dróg. Mimo to, można zauważyć pewne podobieństwa w przebiegu modelowanych dróg oraz wyznaczonego przez nie zakresu gęstości (obszar obliczonej gęstości 150 m²), ciągnących się wzdłuż dolin i obniżeń terenowych.

Uproszczenia w rysunku dróg widoczne są także na średnioskalowych mapach Christiana Friedricha von Wrede z lat 1747–1753 (*Krieges-Carte von Schlesien* 1747–1753) i Ludwika Wilhelma Reglera z lat 1764–1770 (*Schlesien*). Zwłaszcza na tej pierwszej widać bardzo symboliczne przedstawienia dróg, nawiązujące formą do tych z mapy Wielanda-Schubartha z 1736 roku. Z uwagi na swą niekartometryczność mapa Ch. F. von Werde nie nadaje się do przeprowadzenia szczegółowej rekonstrukcji dróg. Nieco inaczej wyglądają drogi na mapach L. W. Reglera, który, w odróżnieniu od poprzedników, przedstawił wszystkie znane mu drogi, nawet te prowadzące na pola, co świadczy o sumiennie wykonanym zdjęciu terenowym. Także i ta mapa jest niekartometryczna, co powoduje, że rekonstrukcja staje się możliwa jedynie poprzez identyfikowanie i nanoszenie przedstawionych na niej dróg na drogi pojawiające się na mapach późniejszych. Pomimo tego, modele dróg, zwłaszcza utworzony z nich obszar gęstości, który można traktować jako pewnego rodzaju strefę buforową, wyznaczającą margines błędu położenia modelowanych dróg, pokrywa się częściowo z przebiegiem dróg na mapach Ch. F. Wredego i L. W. Reglera. Większa szczegółowość oraz dokładność pomiarów terenowych widoczna jest na mapach XIX- i XX-wiecznych. W przypadku map XIX-wiecznych (*Urmestischblätter*), naniesione drogi odznaczają się dużymi błędami pomiarów położenia i niekiedy przypominają swym rysunkiem te znane z map XVIII-wiecznych, mimo, że wykonano je w oparciu o pomiary triangulacyjne. Z kolei mapy z XX wieku (*Mestischblätter*) są w pełni kartometryczne, a przedstawione na nich elementy zostały dokładnie pomierzone (z dokładnością

³ Wszystkie etapy pracy oraz analiz wykonane zostały w programie ArcGIS 9.3.



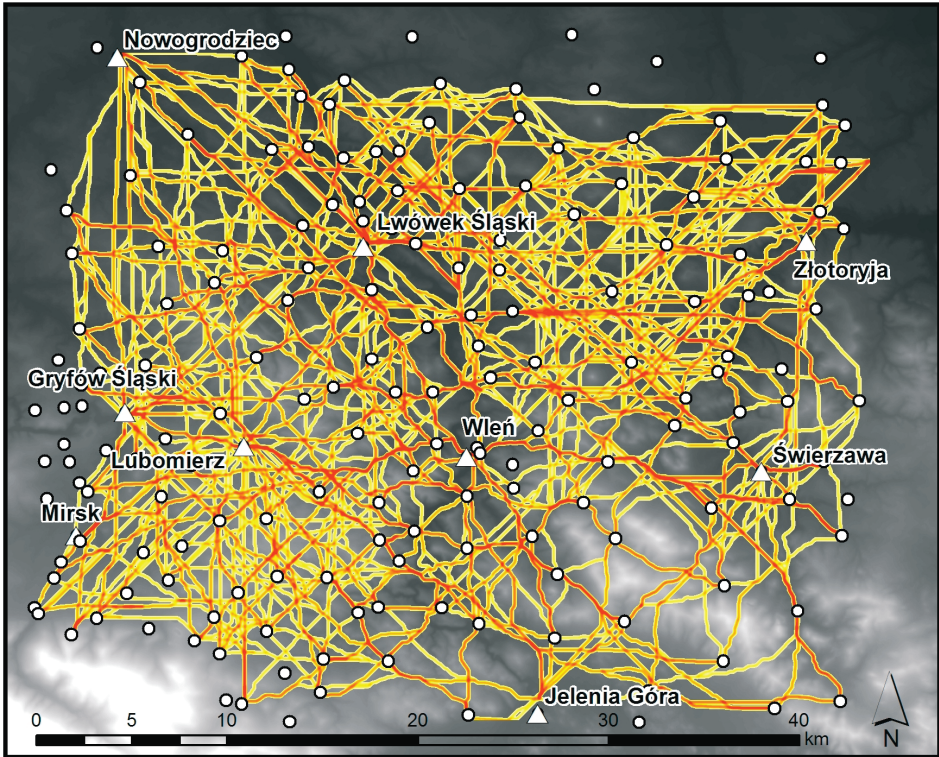
Ryc. 18. Wleń. Lokalizacja historycznych znaków granicznych na tle granic z XX wieku (oprac. A. Łuczak)

Fig. 18. Wleń. Location of historic border marks against the background of borders in the 20th century (prepared by A. Łuczak)

odpowiednią dla skali 1: 25 000). Przebieg modelowanych dróg wraz z towarzyszącym im zakresem gęstości, w porównaniu z drogami przedstawionymi na mapach z XIX i XX wieku wykazują bardzo wiele podobieństw (ryc. 20).

RELIKTY PRAWA PENITENCJARNEGO

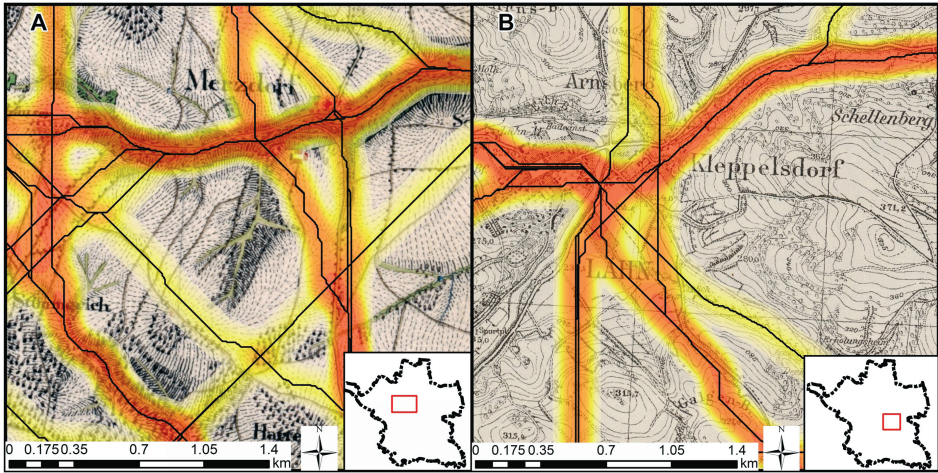
Relikty urządzeń egzekucji prawa, w tym miejsca straceń, należą do istotnych elementów średniowiecznego i nowożytnego krajobrazu kulturowego. Traktowano je jako ważne punkty orientacyjne, między innymi dla wojska. Owocowało to skrupulatnym nanoszeniem szubienic na mapy, także w fazie zaniku tych urządzeń w XIX wieku (Wojtucki 2009, s. 239–257). O istnieniu murowanych, rzadziej drewnianych szubienic, informują nazwy terenowe, występujące najczęściej w postaci wzgórza szubieniczego (Galgenberg). Jednak jeśli miejsce takie nie zostało oznaczone odpowiednią sygnaturą szubienicy lub nie mamy źródeł pisanych mogących potwierdzić jej istnienie, należy zachować daleko idącą ostrożność. Wybierając miejsce pod plac egzekucyjny i szubienicę kierowano się widocznością urządzenia. Wiadomo, że podobne konstrukcje



Ryc. 19. Przebieg rekonstruowanych dróg dla dystryktu Wleń i terenów przyległych przedstawiony za pomocą modelu gęstości w oparciu o wartość częstotliwości modelowanej drogi o promieniu 150 m (obszar gęstości zaznaczony kolorem czerwonym oznacza większą częstotliwość; żółtym – mniejszą częstotliwość) (oprac. A. Łuczak)

Fig. 19. The course of reconstructed roads for Wleń district and adjacent areas presented by density model based on the value of frequency of modelled road with a radius of 150 m (the area of density marked in red indicates greater frequency; yellow – lower frequency) (prepared by A. Łuczak)

celowo budowano w przesadnych proporcjach, podkreślając w ten sposób ich przewencyjny charakter. Wybierano zazwyczaj eksponowane wyniesienia, zaś w razie ich braku szubienica była lokowana przy głównej drodze prowadzącej do miejscowości. Czasem można zauważyć, że miejsce straceń nie znajdowało się na kulminacji wyniesienia, ale raczej na jego krawędzi. Możliwe, że przy wyborze lokalizacji brano były pod uwagę także inne czynniki. Wiemy, że istotna była odległość od granicy, a także sytuacja własnościowa gruntu, stopień zalesienia i płynące stąd problemy widoczności. Sytuacja była bardziej skomplikowana w mniejszych miejscowościach. Nie każdy właściciel wsi mógł sobie pozwolić na wykupienie prawa wyższego sądownictwa, a tylko takie prawo pozwalało



Ryc. 20. Porównanie dróg zrekonstruowanych z drogami przedstawionymi w źródłach kartograficznych. Czarne linie – zrekonstruowane drogi; A – rejon wsi Marczów na podkładzie mapy *Urmesstischblatt* (Blatt 2883 – Liebethal) z 1. połowy XIX wieku (1824 rok); B – rejon miasta Wleń i droga biegnąca w kierunku Bystrzycy na podkładzie mapy *Messtischblatt* (Blatt 4960 – Lahn) z 1. połowy XX wieku (1937 rok) (orac. A. Łuczak)

Fig. 20. Comparison of reconstructed roads with the roads presented in cartographic sources. Black lines – reconstructed roads; A – area of the village Marczów on the base of *Urmesstischblatt* map (Blatt 2883 – Liebethal) from the first half of the 19th century (1824); B – town Wleń area and the road running in the direction of Bystrzyca on the base of *Messtischblatt* map (Blatt 4960 – Lahn) from the first half of the 20th century (1937) (prepared by A. Łuczak)

na wytyczenie miejsca straceń i wybudowanie szubienicy. Stąd możemy podejrzewać, że prócz znaczenia prewencyjnego, szubienica była również w jakimś względzie manifestacją stanu majątkowego. Stwierdzenie to nabiera sensu, jeśli uświadomimy sobie, że inwestycja podobnego rodzaju nie ograniczała się tylko do kosztów murowanego urządzenia, lecz wiązała się z wieloma pobocznymi wydatkami – kosztami opłacenia licznych rzemieślników, pokrycia należności wystawnej uroczystości, zapłaty dla kata za odebranie urządzenia itd. (Trzeciński 2001, s. 187).

W obrębie weichbildu wleńskiego potwierdzono lokalizację kilku takich urządzeń egzekucji prawa. Murowana szubienica mieściła się w pobliżu Wlenia, na wyniesieniu znajdującym się na południowy zachód od miasta. Zaznaczono ją na widoku miasta wykonanym pod koniec XVIII wieku (Wojtucki 2009, s. 552). Teren wokół miejscowości, przynajmniej na grafice, pozbawiony był szaty leśnej. Szubienica została przedstawiona jako okrągła, murowana konstrukcja z wejściem od strony miasta i trzema filarami na koronie studni. Filary pozbawione były

drewnianych belek, więc być może urządzenie nie było już wówczas remontowane i popadało w ruinę. Naprzeciwko tego miejsca straceń widnieje zaznaczona sygnaturą szubienica leżąca na gruntach wsi Modrzewie (Wojtucki 2009, s. 541). Kolejne takie urządzenia znajdowały się w przesieci, na południe od drogi łączącej wsie Maciejowiec i Chmieleń oraz na krawędzi obecnej Góry Szybowcowej, na działce położonej na północny zachód od Dziwiszowa i na północny wschód od Jeżowa Sudeckiego. Na dostępnych mapach interesująco prezentuje się murowana szubienica położona na południe od wsi Sobota. Na mapie Ch. F. Wredego z lat 1747–1753 konstrukcja jest zaznaczona na zachód od drogi (*Krieges-Cardre von Schlesien 1747–1753*). Na młodszej mapie – *Urmesstischblatt (Urmesstischblätter 1823, Blatt 2884 – Lähn)* – nie widzimy już sygnatury szubienicy, co może wskazywać, że urządzenie zostało rozebrane po tej dacie. Natomiast w jego miejscu lub w pobliżu pojawia się wybierzisko żwiru. Pamięć po miejscu straceń przetrwała jednak w nazwie wyniesienia – Galgenberg. Możemy zauważyć, że teren podpisany w ten sposób na mapie ma dużo większy zasięg niż pierwotne miejsce straceń. Kierując się dalej na południe drogą prowadzącą do wsi Grzęby, natrafimy na kolejną szubienicę, która stała przypuszczalnie na gruntach tej miejscowości, na zachód od traktu.

W toku prospekcji terenowej udało się odnaleźć i przebadac wykopaliskowo miejsce straceń z szubienicą w Modrzewiu. Została ona zbudowana na dobrze czytelnym wyniesieniu o wysokości 292 m n.p.m. Jej relikty informują, że fundament z ociosanych kamieni połączonych zaprawą murarską z niewielką ilością wapna, zagłębiony był na 30 cm w podłoże. Szerokość fundamentu wahała się od 85 do 88 cm, średnica zewnętrzna szubienicy wynosiła 6,3 m, wewnętrzna zaś 4,5 m. W jej obrębie odkryto ludzkie kości bez porządku anatomicznego. Gabaryty opisanej szubienicy, zbudowanej przy wsi, odpowiadają założeniom typowo miejskim; są porównywalne z obiektami zarejestrowanymi w Kamiennej Górze i Jeleniej Górze – okolicznych miastach poza dystryktem wleńskim. Możemy zatem zastanowić się, na ile obiekt ten służył wymiarowi sprawiedliwości, na ile zaś świadczył o statusie majątkowym właściciela miejscowości.

Inną kategorię stanowią zaznaczone na mapach formy terenowe, które w przeszłości mogły pełnić funkcję miejsca straceń. Częściowo zalesione Wzgórze Szubieniczne możemy dostrzec na południe od wsi Maciejowiec (*Urmesstischblätter 1823, Blatt 2946 – Alt-Kemnitz*). Dalej na południe można zauważyć kolejne wzgórze o nazwie Galgenberg, położone na gruntach należących do wsi Rybnica. Co ciekawe, na północny zachód od wyniesienia znajdowało się obniżenie terenowe o nazwie Galgenbergsacke. Obecnie teren porośnięty jest zwartym lasem, natomiast na wspomnianym planie widać, że w dużym stopniu był wówczas uprawiany.

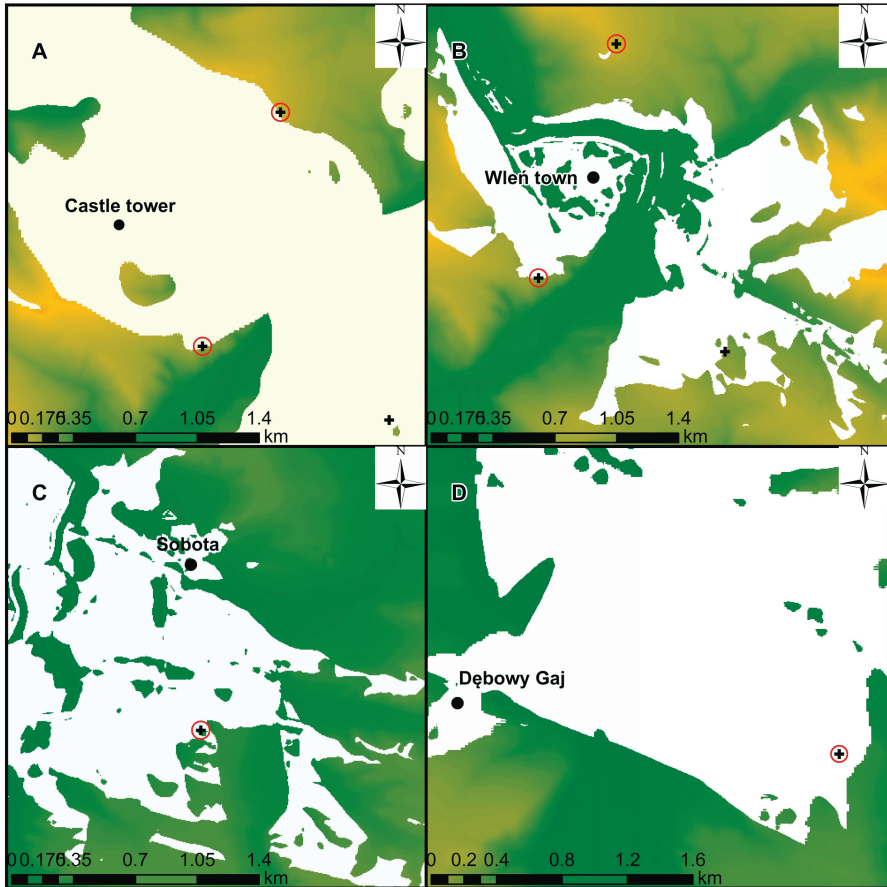
Dla wyboru miejsca pod szubienicę wskazywane są zwykle takie czynniki jak dobra widoczność z pobliskich osad, siedzib obronnych, czy dróg, a także odległość od nich. Istotna mogła być także relacja do granic administracyjnych.

Informacje te formułowane są z reguły w formie luźnych i subiektywnych twierdzeń, niekiedy niepotwierdzonych empirycznymi dowodami (np. Wojtucki 2009, s. 59–69). Głównym problemem w rozpoznaniu i weryfikacji takiej opinii pozostaje kwestia precyzyjnej lokalizacji wspomnianych urządzeń penitencjarnych. Jednak w przypadku wielu z nich nie jest ona znana, a ich położenie wskazują jedynie niekartometryczne mapy z XVIII i XIX wieku. Niestety, odkryte zostały nieliczne relikty szubienic i wyłącznie na ich podstawie można przeprowadzać dalsze analizy ich relacji do innych elementów krajobrazu kulturowego. W dystrykcie wleńskim należy do nich tylko wspomniana szubienica we wsi Modrzewie.

W analizie widoczności⁴ badanych szubienic uwzględniono kilka istotnych punktów obserwacyjnych, a średni wzrost obserwatora ustalono na 1,65 m. W przypadku widoku z wieży zamkowej we Wleniu wysokość ta została określona na 22 m. Kierując się optymalną odległością ludzkiego zakresu widzenia i możliwościami obliczeniowymi wyznaczono promień odległości od obserwatora na 4–10 km. W obliczeniach nie brano pod uwagę czynników utrudniających obserwację, jak lasy, zabudowania czy przejrzystość powietrza, które są trudne do zrekonstruowania, natomiast uwzględniono współczynnik krzywizny ziemi. Pomierzono także odległości miejsc straceń: 1 – od najbliższych osad, 2 – od dróg, 3 – od granic jednostek terytorialnych. W analizie uwzględniono drogi rekonstruowane na podstawie map archiwalnych i przeprowadzonych analiz przebiegu dróg w oparciu o analizę kosztów dystansu. Z kolei granice jednostek administracyjnych, które na podstawie badań nad kamieniami granicznymi wraz z weryfikacją terenową i źródłową funkcjonowały także w okresie istnienia szubienic, pozyskano z map z 1. połowy XX wieku.

Pierwszym z analizowanych punktów obserwacyjnych, dla którego obliczono obszar widoczny, była wieża zamkowa (ryc. 21: a). Uwzględniając przyjętą wysokość pierwotną wieży na 22 m można założyć, że istotne miejsca lokalizacji szubienic – miejskiej we Wleniu i wiejskiej w Modrzewiu – mogły być widoczne. Jeśli wziąć pod uwagę założony zakres niepewności (strefę buforową o promieniu 50 m) dla lokalizacji szubienicy koło wsi Grzęba, to obszar widoczny mieści się w tym zakresie i prawdopodobnie szubienica była także widziana z wieży. Zbliżony wynik otrzymano dla punktu obserwacyjnego dla centrum Wlenia (ryc. 21: b) ze wsi Gościradz, gdzie prawdopodobnie szubienica koło wsi Grzęby nie była z tego miejsca widoczna. Identyczny rezultat uzyskano dla wybranego punktu obserwacji we wsi Grzęba, gdzie szubienice we Wleniu i Modrzewiu znajdowały się w zasięgu wzroku, a pobliska szubienica już nie. Negatywny wynik przyniosły obliczenia obszarów widocznych dla wsi Tarczyn oraz Nieleśna, z których to żadne z trzech wskazanych tu szubienic nie mieściły się w zasięgu wzroku. Ciekawe rezultaty otrzymano dla urządzeń przy drodze z Górzycy do Soboty. Z punktu położenia obserwatora stojącego w centrach wsi Sobota

⁴ Analizy widoczności wykonano w programie GRASS GIS (<http://grass.osgeo.org>). Więcej na temat analiz widoczności – por. Leusen van 2002.



Ryc. 21. Dystrykt Wleń. Analiza widoczności szubienic (oprac. A. Łuczak)

Fig. 21. Wleń district. Analysis of gallows visibility (prepared by A. Łuczak)

i Dębowy Gaj (ryc. 21: c, 21: d) możliwa była obserwacja pobliskiego miejsca straceń, niewidocznego od strony wsi Górzycza.

Kolejnym elementem podjętej analizy widoczności była próba oceny, czy przy wyborze miejsca pod budowę szubienicy brano pod uwagę zasięg obszaru widocznego z miejsca przyszłej lokalizacji szubienicy. Aby odpowiedzieć na to pytanie, obliczono zasięg widoczności z punktu położenia trzech szubienic wokół miasta Wleń, zakładając przy tym, że obserwacji nie utrudniały żadne przeszkody. Otrzymane wyniki wskazują, że z miejsca lokalizacji szubienic każda z pozostałych mogła być widoczna, nawet przy uwzględnieniu strefy buforowej (w promieniu 50 m) dla urządzeń o przybliżonym położeniu. Szubienica koło wsi Grzęba, o ile została poprawnie przez nas zlokalizowana, była najslabiej widoczna.

Zrekonstruowano dystans w linii prostej od szubienicy do najbliższych osad, odtworzonych dróg oraz od granic jednostek terytorialnych. Na podstawie

otrzymanych wyników, z przyjętym zakresem błędu pomiaru dla szubienic bez precyzyjnej lokalizacji, można zauważyć, że obiekt w Modrzewiu był najbardziej oddalony od najbliższej miejscowości (ponad 1 km) oraz od granic administracyjnych, lecz znajdował się najbliżej drogi prowadzącej z Wlenia do Jeleniej Góry. Z kolei szubienica miejska we Wleniu znajdowała się najbliżej granic administracyjnych (136 m \pm 50m), lecz w oddaleniu od rekonstruowanej drogi z Wlenia do Lubomierza (349m \pm 50m). Wiadomo jednak, że obok biegnie stara droga z Wlenia na zamek, co mogło być czynnikiem ważniejszym niż droga do Lubomierza. Szubienica koło wsi Grzęby znajdowała się w pewnym oddaleniu od rekonstruowanej drogi do wsi Sobota, nawet na podstawie mapy z lat 1747–1753 (*Krieges- Carte von Schlesien 1747–1753*) można zauważyć, że faktycznie mogła leżeć dalej od niej. Odległość wspomnianej szubienicy od najbliższej osady była najmniejsza w porównaniu z pozostałymi. Ostatnie z analizowanych urządzeń znajdowało się stosunkowo najbliżej granic administracyjnych i drogi (190–195 m \pm 50m), lecz było znacznie bardziej oddalone od najbliższej osady niż szubienice we Wleniu i Modrzewie.

Podsumowując niniejszą próbę analizy można stwierdzić, że duży wpływ na lokalizację szubienic mógł mieć zasięg obszarów widocznych zarówno z miejsc straceń, jak i pobliskich elementów krajobrazu kulturowego. Być może wzajemna widoczność tych urządzeń była również czynnikiem decydującym, przynajmniej w przypadku Wlenia i okolicznych wsi. Przy wyborze miejsca straceń nie była ważna jedynie widoczność z samej miejscowości, do której przynależało; brano pod uwagę walory ekspozycyjne w bardzo szerokim ujęciu. Zakładając, że analizowany teren był dużo bardziej odlesiony niż obecnie, na podstawie prezentowanych symulacji zakładamy, że obserwator mógł widzieć szubienicę z wielu punktów. Badania zależności między proponowanymi tu czynnikami, jak drogi, granice, czy osady są zagadnieniem skomplikowanym, lecz przy precyzyjnym zlokalizowaniu miejsca straceń (Modrzewie), uzupełnionych kwerendą (przebieg dawnych granic), pewne wybory lokalizacji stają się wyraźne, w innych przypadkach mają charakter bardziej dyskusyjny i niepewny.

KONKLUZJE

Badania struktur osadniczych mają w Europie Środkowej długie tradycje, a ich konwencja metodyczna opiera się na doświadczeniach zsumowanych w latach 70. XX wieku w pracy Herberta Jankuhna (1977; 1983). Zebrane przez niego kompendium dotyczyło głównie monodyscyplinarnych badań archeologicznych, koncentrowanych na pradziejach i wczesnym średniowieczu. Do okresów późniejszych, badanych niegdyś głównie z pozycji historyka bądź historyka architektury, odnosiły się określenia *melioratio terrae nostrae*, czy też niemieckie *Landesausbau* (Münch 1965; *Siedlungen und Landesausbau* 1991).

Autorzy niniejszego artykułu wykorzystali koncepcję metodyczną oferowaną przez zespół analiz krajobrazu kulturowego, w szczególności możliwość perspektywicznego spojrzenia na całość problemu rozwoju osadnictwa, gospodarki, stylu życia i związanych z tym regulacji społecznych wraz z ideologią i symboliką (np. Hoskins 1969; Aston 1985; *Archaeology of landscape* 1999). Współczesna koncepcja krajobrazu kulturowego przypomina, że wyniki badań archeologicznych nie przyniosą wartościowego rezultatu bez osadzenia ich w realiach geograficznych i historycznych. Zmiana strategii badań i wprowadzenie nowych metod zmieniło naszą wiedzę o Wleniu jako ośrodku centralnym i o strefie jego oddziaływania w czasach przedindustrialnych. Uzyskane wyniki przekonują, że rozwój krajobrazu kulturowego był tam kompromisem między warunkami środowiska naturalnego a czynnikami tworzonymi przez człowieka – funkcją osad i obiektów obronnych, własnością gruntów i hierarchią społeczną.

Określenie „mikroregion Wlenia” z definicji niejako akceptuje, że granice badanego obszaru, wraz z zawartymi w nich strukturami, nie uzyskają wyraźnej postaci liniowej. Zasięg tej strefy, wyodrębnionej jako okręg grodowy, kasztelania, weichbild, czy też dystrykt, w zależności od przemian chronologicznych jest raczej obiektem analizy. Punktem centralnym mikroregionu w rozumieniu funkcjonalnym, zgodnym z teorią Waltera Christallera (1933), był gród, a następnie zamek na Górze Zamkowej. Obszar, na który zamek oddziaływał administracyjnie, militarnie i gospodarczo, usytuowany był na wyniesieniu nad rzeką Bóbr. Jego struktura kulturowa kształtowała się w wyniku skomplikowanych procesów osadniczych na pograniczu stref politycznej dominacji Polski, Czech i Niemiec lub zawarty w ich obrębie mniejszych dominiów feudalnych.

Nie wiemy, czy średniowieczne jednostki administracyjne – okręg grodowy i kasztelania – miały wyraźne granice liniowe. Możemy tylko ustalić, że w pierwszych dziesięcioleciach XIII wieku kasztelania wleńska otoczona była od północy i wschodu przez kasztelanie z grodami w Bolesławcu, Legnicy i w Świnach. Więcej można powiedzieć o zasięgu weichbildu ukształtowanego w kolejnych dziesięcioleciach XIII wieku i trwającego do schyłku średniowiecza. Jego zasadniczy zakres wynikał z feudalnych oddziaływań zamku, a częściowo także parafialnego kościoła pw. św. Mikołaja w mieście Wleń. Źródła pisane pozwalają wskazać należące do weichbildu wsie. Jednocześnie pojawiają się informacje o postępujących przeobrażeniach prawno-gospodarczych, właściwych dla tzw. kolonizacji wschodniej. Chodzi mianowicie o zamianę tradycyjnej daniny w skórkach wiewiórczych na nowy podatek płacony zbożem.

Postępująca od późnego średniowiecza redukcja funkcji zamku była równoległa do wzrostu znaczenia miasta. Mimo tego nie wytrzymało ono gospodarczej konkurencji większych miast sąsiednich – Jeleniej Góry i Lwówka. Funkcjonowało jako ośrodek lokalny, w oparciu o koegzystencję z okolicznymi wsiami. Nie zbudowano wokół niego umocnień, jedyną osłoną od północy i wschodu pozostawała rzeka Bóbr, układająca się w tym miejscu w zakole.

Materiały uzyskane w trakcie badań elementów krajobrazu kulturowego mikroregionu wleńskiego dały pierwszą w regionie, interdyscyplinarną bazę źródłową do studiów nad przemianami sieci osadniczej i jej zaplecza dla czasów przedindustrialnych. Przedstawiony artykuł jest podsumowaniem ich analizy. Nie uważamy jednak, że nasz wynik jest ostateczny. Mamy nadzieję, że będzie on podlegał dyskusji i korektom, a także, że dalsze etapy badań przyniosą możliwość porównania z mikroregionami rozwijającymi się w innych warunkach geograficznych i społecznych.

Bibliografia

Źródła kartograficzne

- Ducatus Silesiae tabula* – *Ducatus Silesiae tabula geographica prima, Inferiore meius partem, seu novem Principatus, quorum insignia hic adjecta sunt, secundum statum recentissimum complectens. Ad mentem Hasiani autographi majoris legitime delineata et editacuris Homann Heredum*, J. M. Haas, Nürnberg 1745; Biblioteka Uniwersytetu Wrocławskiego, Oddział Zbiorów Kartograficznych, sygn. 2462–IV.B.
- Krieges-Carte von Schlesie* – *Krieges-Carte von Schlesie* 1747–1753, Ch. F. von Wrede; Staatsbibliothek in Berlin, sygn. Kart N 15 060.
- Messtischblätter* – *Messtischblatt – Topographische Karte 1:25 000, Ostdeutschland* 1880–1945, Königliche Preussische Landes-Aufnahme, Berlin (dostęp: 06.08.2015: <http://mapy.amzp.pl/>).
- Principatus Silesiae Iavoriensis* – *Principatus Silesiae Iavoriensis in IV circulos Iaver, Hirschberg, Lemberg und Buntzlau*, J. W. Wieland, M. von Schubarth, Norimbergae 1736; Centralna Biblioteka Geografii i Ochrony Środowiska Instytutu Geografii i Przestrzennego Zagospodarowania PAN, sygn. D.4833.
- Schlesien* – *Schlesien links der Oder ohne die Grafschaft Glatz, in 2 Teilen zu 72 und 25 Sektionen ca 1: 24 000*, 1764–1770, L. W. Regler; Staatsbibliothek in Berlin, sygn. Kart N 15 140.
- Urmesstischblätter* – *Urmesstischblätter*; Staatsbibliothek in Berlin, sygn. Kart N 729.

Literatura

Wykaz skrótów

ŚSA – Śląskie Sprawozdania Archeologiczne, Wrocław

Archaeology of landscape

1999 *Archaeology of landscape. Contemporary perspectives*, red. W. Ashmore, A. Knapp, Malden.

Aston M.

1985 *The landscape. Landscape archaeology and local history*, London.

Boguszewicz A.

1998 *Przemiany w XIII-wiecznym budownictwie obronnym*, [w:] *Kultura średniowiecznego Śląska i Czech. „Rewolucja” XIII wieku*, red. K. Wachowski, Wrocław, s. 97–111.

2001 *Nienawiść Rudego Smoka do Bolesława a geneza zamków romańskich na Śląsku*, [w:] *Zamek i dwór w średniowieczu od XI do XV wieku*, red. J. Wiesiołowski, J. Kowalski, Poznań, s. 18–23.

2010 *Corona Silesiae. Zamki Piastów fuerstenberskich na południowym pograniczu księstwa jaworskiego, świdnickiego i ziębickiego do połowy XIV wieku*, Wrocław.

Buśko C.

1991 *Średniowieczne kamienie graniczne z okolicy Wlenia, woj. jeleniogórskie*, Acta Universitatis Wratislaviensis, Studia Archeologiczne 20, s. 97–123.

1998 *Die Burg Lähn im 12.–17. Jahrhundert*, Quaestiones Medii Aevi Novae, t. 3, s. 273–285.

Buśko C., Dymek K., Piekalski J.

1990 *Rezultaty badań wykopaliskowych przeprowadzonych na zamku we Wleniu w 1988 roku*, ŚSA, t. 31, s. 283–308.

1991 *Badania architektoniczno-archeologiczne na zamku wleńskim w 1989 r.*, ŚSA, t. 32, s. 239–261.

1992 *Zamek Wleń w świetle badań przeprowadzonych w 1990 r.*, ŚSA, t. 33, s. 101–111.

1993 *Badania archeologiczno-architektoniczne przeprowadzone na zamku Wleń w 1991 r.*, ŚSA, t. 34, s. 367–384.

1994 *Zamek Wleń w świetle ostatnich badań*, ŚSA, t. 35, s. 427–441.

Buśko C., Michniewicz J.

2006 *Application of petrographical comparative analysis in dating of spatial development of the castle Wleń*, Przegląd Archeologiczny, t. 54, s. 18–211.

Buśko C., Niegoda J., Piekalski J.

1996 *Badania na zamku wleńskim w latach 1993–1994*, ŚSA, t. 37, s. 277–287.

Chorowska M.

2003 *Rezydencje średniowieczne na Śląsku. Zamki, palace, wieże mieszkalne*, Wrocław.

2008 *Zwischen palatium und castrum. Eine Stellungnahme zum Beginn der Burgen in Schlesien im 12.–13. Jahrhundert*, Quaestiones Medii Aevi Novae, t. 13, s. 63–88.

2010 *Parcelacja Głogowa na tle lokacji miejskich na Śląsku*, [w:] *Glogovia Maior. Wielki Głogów między blaskiem dziejów i cieniem ruin*, red. B. Czechowicz, M. Konopnicka, Głogów–Zielona Góra, s. 123–138 i 445–450.

Chorowska M., Dudziak T., Jaworski K., Kwaśniewski A.

2009 *Zamki i dwory obronne w Sudetach*, t. 2: *Księstwo Jaworskie*, Wrocław.

Chorowska M., Jerzyk W., Paszkiewicz B., Piekalski J.

2008 *Sprawozdanie z badań wykopaliskowych zamku Wleń w 2005 r.*, ŚSA, t. 50, s. 303–322.

Conrad O., Bechtel B., Bock M., Dietrich H., Fischer E., Gerlitz L., Wehberg J., Wichmann V., Böhner J.

2015 *System for Automated Geoscientific Analyses (SAGA) v. 2.1.4*, Geoscientific Model Development, t. 8 (<https://sourceforge.net/projects/saga-gis/files/>).

Christaller W.

1933 *Die zentralen Orte in Süddeutschland*, Jena.

Ejstrud B.

2005 *Costsurface analysis and ancient roads: a comparison*, [w:] *Temps et espaces de l'homme en société, analyses et modèles spatiaux en archéologie*, red. J.-F. de Berger i in., Antibes, s. 135–139.

Gawlas S.

2000 *O kształt zjednoczonego królestwa*, wyd. 2, Warszawa.

Hellmich M.

1937 *Die Zeichen des Grenzsteines von Lahn*, Altschlesische Blätter, R. 12, nr 5/6, s. 138–143.

Hoskins W. G.

1969 *The making of the english landscape*, London.

Jankuhn H.

1977 *Einführung in die Siedlungsarchäologie*, Berlin–New York.

1983 *Wprowadzenie do archeologii osadnictwa*, Warszawa.

Jasiewicz J., Makohonienko M.

2009 *Zastosowania metod GIS w analizie pradziejowych i średniowiecznych szlaków migracji – uwagi wstępne*, [w:] *Zapis działalności człowieka w środowisku przyrodniczym*, Środowisko i kultura, t. 6, red. I. Hildebrandt-Radke, J. Jasiewicz, M. Lutyńska, Poznań, s. 57–59.

Jaworski G.

2009 *Opracowanie wyników nadzoru archeologicznego przeprowadzonego we Wleniu w Wleńskim Gródku (Łupki) w 2008 roku*, maszynopis w: „Attyka”. Pracownia Archeologiczno-Konserwatorska i Architektoniczna mgr Grzegorz Jaworski, Lwówek Śląski.

- Jaworski G., Marcinkiewicz S., Piekalski J., Siemianowska S.
2012 *Badania na zamku Wleń. Budowle 6 i 7 na zamku górnym*, ŚSA, t. 54, s. 143–273.
- Kajzer L., Kołodziejski S., Salm J.
2003 *Leksykon zamków w Polsce*, Warszawa.
- Kaźmierczyk J.
1978 *Znaki naskalne w Górach Śląskich*, Prace i Materiały Muzeum Archeologicznego i Etnograficznego w Łodzi, Seria Archeologiczna nr 25, s. 195–203.
- Kaźmierczyk J., Jaworski K.
1991 *Znaki graniczne koło wsi Sosnowka na tle znaków śląskich. Wyniki badań archeologicznych na projektowanej czaszy zbiornika wodnego „Sosnowka” uzyskane w 1988 r.*, Studia Archeologiczne, t. 20, s. 125–161.
- Kiersnowski R.
1960 *Znaki graniczne w Polsce średniowiecznej*, Archeologia Polski, t. 5, z. 2, s. 257–289.
- KDS
1951 *Kodeks Dyplomatyczny Śląska*, t. 1, wyd. K. Maleczyński, Wrocław.
- Knoblich A.
1863 *Chronik von Lähn und Burg Lähnhaus am Bober, Urkundliche Beiträge zur Geschichte der Städte, Ritterburgen, Fürsten und Adelsgeschlechter Schlesiens*, Breslau.
- Konias A.
1995 *Kartograficzny obraz Śląska na podstawie map księstw śląskich Jana Wolfganga Wielanda i Mateusza Schubartha z połowy XVIII wieku: (z oceną kartometryczną)*, Prace Naukowe Uniwersytetu Śląskiego w Katowicach, nr 1462, Katowice.
- Landbuch*
2000 *Landbuch księstw świdnickiego i jaworskiego*, t. 2: 1385–1395, red. t. Jurek, Poznań.
2004 *Landbuch księstw świdnickiego i jaworskiego*, t. 1: 1366–1376, red. t. Jurek, Poznań.
2007 *Landbuch księstw świdnickiego i jaworskiego*, t. 3: 1396–1407, red. t. Jurek, Poznań.
- Legut M.
2008 *Ryty naskalne – ślady poszukiwaczy złota i kamieni szlachetnych w Sudetach*, [w:] *Kultura materialna średniowiecza w Polsce*, red. P. Kucypera, S. Wadył, Toruń, s. 203–218.
- Leusen van P. M.
2002 *Pattern to process: methodological investigations into the formation and interpretation of spatial patterns in archaeological landscapes* (dostęp: 24.07.2015: <https://www.rug.nl/research/portal/files/7002343/thesis.pdf>).
- LFEV
1889 *Liber Foundationis Episcopatus Vratislaviensis*, red. H. Markgraf, J. W. Schulte, Codex Diplomaticus Silesiae, t. 14, Breslau.

Marek L., Piekalski J.

2005 *Dalsze badania zamku Wleń w 2004 r.*, ŚSA, t. 47, s. 161–174.

Michniewicz J., Nawrocka D., Pazdur A., Żurakowska M.

2007 *Issue of actual chronology of a Romanesque chapel at the Wleń castle (Lower Silesia, Poland) in the light of mortar radiocarbon dating*, *Geochronometria*, t. 26, s. 31–33.

Mikulski S. Z., Oszczepalski S., Wojciechowski A.

2011 *Weryfikacja stanu wiedzy o złożach złota wraz z aktualną oceną perspektyw złożowych*, Warszawa.

Modzelewski K.

1975 *Organizacja gospodarcza państwa piastowskiego w X–XIII wieku*, Wrocław.

Moździoch S.

1990 *Organizacja gospodarcza państwa wczesnopiastowskiego na Śląsku. Studium archeologiczne*, Wrocław.

1994 *The origins of the medieval Polish towns*, *Archaeologia Polona*, t. 32, s. 129–153.

Mruczek R.

2005 *Wieloboczny bergfried zamku we Wleniu na tle architektury śląskiej i europejskiej*, [w:] *Nie tylko zamki. Szkice ofiarowane Profesorowi Jerzemu Rozpędowskiemu w 75 rocznicę urodzin*, Wrocław, s. 55–71.

Münch H.

1965 *Melioratio terrae nostrae. Szkice z dziejów miast Polski średniowiecznej*, *Kwartalnik Architektury i Urbanistyki*, t. 10, s. 65–85.

Nowakowa J.

1951 *Rozmieszczenie komór celnych i przebieg dróg handlowych na Śląsku do końca XIV wieku*, Wrocław.

Nowakowski D.

2009 *Od kasztelanii do weichbildu. Podziały wewnętrzne ziemi głogowskiej w średniowieczu*, [w:] *Stare i nowe w średniowieczu – pomiędzy innowacją a tradycją*, *Spotkania Bytomskie 6*, red. S. Moździoch, Wrocław, s. 263–278.

Orzechowski K.

1971a *Terytorialne podziały na Śląsku. Granice. Miejsce w wyższych strukturach politycznych*, *Kwartalnik Opolski*, R. 17, nr 2, s. 53–69.

1971b *Terytorialne podziały na Śląsku. III. Wiek XIV i XV*, *Kwartalnik Opolski*, R. 17, nr 4, s. 83–105.

Pauk M., Wólkiewicz E.

2013 *The administrative structure of Silesia as a determinant of legal and constitutional cohesion (12th–15th century)*, [w:] *Cuius regio? Ideological and territorial cohesion of the historical region of Silesia (c. 1000–2000)*, t. 1, red. L. Harc, P. Wiszewski, R. Żerelik, Wrocław, s. 82–91.

Piekalski J., Wysocka I.

2000 *Badania wykopaliskowe zamku we Wleniu w 1999 roku*, ŚSA, t. 42, s. 217–226.

2001 *Badania zamku Wleń w 2000 r.*, ŚSA, t. 43, s. 351–362.

Rozpędowski J.

- 1999 *Schlesien*, [w:] H. von Böhme i in., *Burgen in Mitteleuropa. Ein Handbuch*, Stuttgart, s. 265–268.

Siedlungen und Landesausbau

- 1991 *Siedlungen und Landesausbau zur Salierzeit*, red. H. Böhme, Sigmaringen.

Stamm E.

- 1936 *Miary powierzchni w dawnej Polsce*, Kraków.

SUB

- 1984 *Schlesisches Urkundenbuch*, t. 3, wyd. W. Irgang, Koeln–Wien.

Tobler W.

- 1993 *Three presentations on geographical analysis and modeling. Non-isotropic geographic modeling speculations on the geometry of geography global spatial analysis*, National Center for Geographic Information and Analysis, Technical Report 93–1, Santa Barbara (dostęp: 21.03.2013).

Trzcziński M.

- 2001 *Miecz katowski, przegierz, szubienica. Zabytki jurysdykcji karnej na Dolnym Śląsku (XIII–XVIII w.)*, Wrocław.

Wiszewski P.

- 2013 *Region-integrating or region-disintegrating? The social groups of medieval Silesia*, [w:] *Cuius regio? Ideological and territorial cohesion of the historical region of Silesia (c. 1000–2000)*, t. 1, red. L. Harc, P. Wiszewski, R. Żerelik, Wrocław, s. 141–143.

Wojtucki D

- 2009 *Publiczne miejsca straceń na Dolnym Śląsku od XV do połowy XIX wieku*, Katowice.

WLEŃ AS A CENTRAL PLACE

Summary

The article presents an analysis of conditions and course of historical development of the microregion around the castle and the town Wleń in pre-industrial times. The previous knowledge about the structure of the settlement unit and its changes based on the results of historical and archaeological research conducted by traditional methods. They were focused on the medieval castle, while other elements of the unit remained outside the scope of research. Currently available non-invasive research techniques, as well as interdisciplinary collaboration, created new analyses capabilities. They allowed to break the impasse and to look at the Wleń district from a different perspective. There were not challenged the existing research achievements, the aim is rather to enrich them.

The development of settlements in the Wleń microregion was initiated by creation of stronghold and adjacent settlement on Góra Zamkowa (Castle Hill) in the second half of the 10th or the early 11th century. Their remains are poorly preserved, making it difficult to determine the original range and transformations. The presence of the stronghold and the settlement was confirmed by excavations in some points. The attempts to clarify their

range were carried out by non-invasive techniques – geomagnetic prospection and analysis of digital terrain model. The results lead to general conclusions requiring further research. This applies particularly to the northern range of the early medieval settlement, as well as the transformations of structure of a village functioning in the late Middle Ages and in Post-medieval period. We know that its boundaries were not stable, they underwent changes associated with organization of castle's foregrounds and construction of Post-medieval fortifications. The structure of the village was repeatedly destroyed during sieges of the fortresses, especially in the 15th century, during the Hussite wars. The stabilization of the village structure occurred as late as after abandonment of the castle in 1646 and construction of a new, Baroque mansion.

Written sources concerning transformations of ownership, tax system and ranges of parishes allow to conclude that at least in the early 13th century around the castle a settlement background formed. Hence, there are mentioned in 1217 villages Bystrzyca, Nieleśtno, Strzyżowiec and Pilchowice, a few kilometers away from the castle and still subordinate to it. Early dating of the villages and source suggestions about the traditional feudal duties allow to cautiously conclude that they belonged to a local, pre-colonization settlement. At the same time there is information about progressive legal and economic transformations, specific for the so-called eastern colonization. It concerns the replacement of the traditional tax in squirrel furs by new tax paid in grain. It is hard to be certain which villages of the Wleń district formed in the early stages of colonization. However, we know that by the end of the 13th century rural settlement background was already quite rich. It consisted of the following villages: Bełczyna, Dębowy Gaj, Dłużec, Golejów, Mojesz, Pławna, Płóczki Górne, Rząśnik and Sobota; another formed in the 14th century, stabilizing the network of rural settlements. Few were founded in the early Post-medieval period, covering zones with lower agricultural suitability.

The town of Wleń was founded below the castle, on the left bank terrace of the Bóbr River, largely exposed to floods. The first certain information about the town comes from 1261, when Marcin mayor of Wleń was mentioned. However, there is local tradition, based on direct assumptions, according to which the town was founded as early as in 1214. Metrological analysis of cartographic sources, cadastral plans and current layout of buildings leads to conclusion that it had a band plan, closed at its main part in a rectangle with dimensions of 375–376 × 280 m. Rectangular market square, with dimensions of 102 × 77 m, was located in the centre of this system. The parish church was built on a slight elevation, at the western border of the built-up zone. Its position was marked by axis running through the centre of the market square and whole regular system. The analysis of the digital terrain model shows that the town had no fortifications – no remains of moats or ramparts were found. The only guard to the north and east remained the Bóbr River, bending there. Western edge of the town coincided with the foothills of Góra Zamkowa

From the surface prospection conducted in 1986, is known a complex of medieval and post-medieval border stones and mounds. In a paper describing them was presented an attempt to interpret them and their chronological division into several series. Next surface research in 2013–2014 greatly enriched source basis for research on boundaries of the territory of the town and the castle Wleń. Newly discovered border stones and mounds are arranged in previously unknown two bands of boundary lines. The range of marks engraved on stones increased, thus requiring a new typological and chronological division. Guided by the location of marks and mounds and the form of marks a new interpretation within seven series was proposed. An attempt to reconstruct the course of boundaries was undertaken and an analysis of their visibility was carried out.

The road network within the Weichbild was reconstructed using several methods. Essential was Distance Cost Analysis associated with the GIS instruments. The foundation of calculations was the digital terrain model. The results were correlated with cartographic sources, the oldest of which dates back to the 18th century. The reconstruction concerns the connections between the centre of the microregion – i.e. the castle and the town Wleń – and neighbouring central places: Jelenia Góra, Lwówek, Świerzawa, Lubomierz and Złotoryja, as well as local roads. At least some of the roads reconstructed for the Middle Ages had a substantial durability, confirmed by the presence on the 18th–20th-century maps.

An important element of the cultural landscape were also remains of the law execution. In the study area the execution places had the form of gallows situated outside the built-up areas. Cartographic sources allow to locate some of these structures – one of them was excavated. An analysis of the visibility of gallows from the castle, town and villages and major roads was carried out. The GIS instruments were used, realizing the transformation of forests and land development, changing in a way, the resulting image. The results present symbolic and deterrent function of gallows, enriching the knowledge about the organization of the cultural landscape.

The materials obtained in the course of the research on elements of the cultural landscape of Wleń microregion created the first in the region, interdisciplinary source base for the study on transformations of the settlement network and its background to the pre-industrial times. This paper is a summary of their analysis.

