

MICHAŁ STARSKI

**Stan badań archeologicznych nad małymi miastami
Pomorza Gdańskiego w późnym średniowieczu**

**The state of archaeological research on the small towns
of Gdańsk Pomerania in the late Middle Ages**

Zarys treści. W artykule przedstawiono problematykę i stan badań archeologicznych 18 małych ośrodków miejskich funkcjonujących na Pomorzu Gdańskim w późnym średniowieczu. Zaprezentowano wyniki prowadzonych tam badań archeologicznych oraz scharakteryzowano wybrane problemy, takie jak: kształtowanie się i zagospodarowanie przestrzeni prywatnej oraz publicznej, produkcja rzemieślnicza oraz umocnienia miejskie.

Słowa kluczowe: małe miasta, Pomorze Gdańskie, późne średniowiecze, stan badań.

Ostatnie lata przyniosły znaczną liczbę publikacji podsumowujących dorobek badań archeologicznych na Pomorzu Gdańskim (*Z dziejów badań* 2014). Scharakteryzowano w nich między innymi wyniki prac wykopaliskowych prowadzonych przez różne instytucje oraz stan badań nad okresami pradziejowymi i wczesnym średniowieczem regionu. Na dalszym planie znalazły się jednak badania nad późnym średniowieczem, które także mają znaczące rezultaty. Sytuacja ta wynika zapewne przynajmniej z dwóch powodów. Po pierwsze zainteresowanie tym okresem dziejów jest jedną z najmłodszych specjalizacji w archeologii, w przypadku której intensyfikacja prac terenowych notowana jest dopiero w ostatnich dwudziestu latach. Dynamicznie przyrastająca liczba badań wykopaliskowych utrudnia zatem dokonywanie podsumowań. Drugi powód dotyczy wielowątkowości problematyki badawczej późnego średniowiecza opisywanego regionu, dotyczącej między innymi księstwa gdańskiego i państwa zakonu krzyżackiego, kształtowania się wiejskich i miejskich struktur osadniczych oraz zespołów obronnych. W rezultacie niezwykle trudne byłoby wyczerpujące podsumowanie tak obszernej problematyki tylko w jednym opracowaniu, tym bardziej, że każde z zagadnień

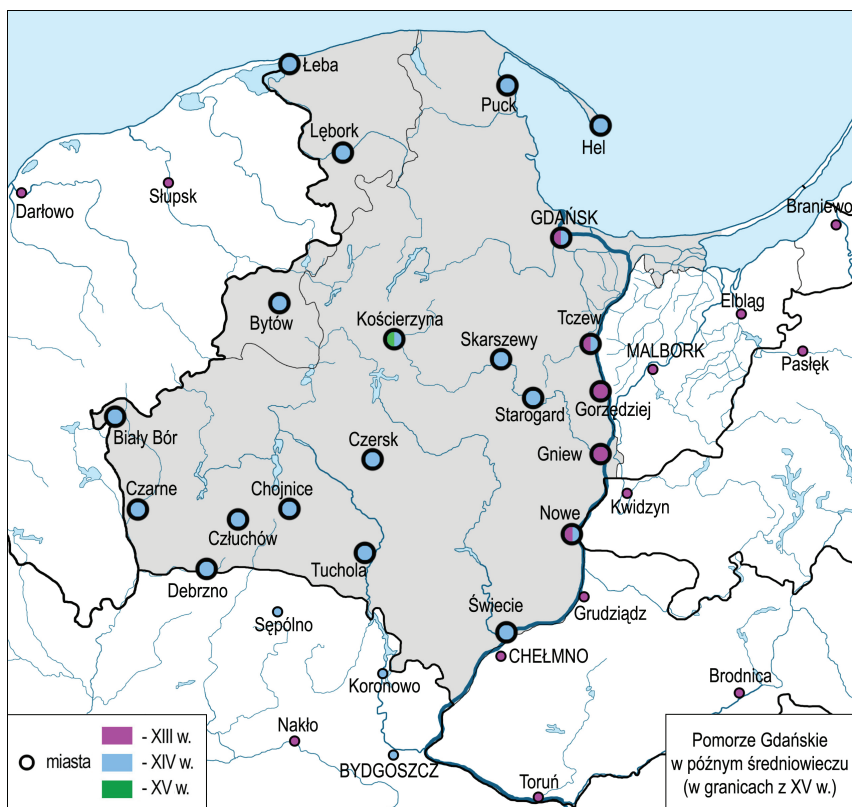
zasługuje w zasadzie na osobną charakterystykę. Jednym z nich jest – stanowiąca przedmiot mojego zainteresowania – problematyka i stan badań nad małymi miastami Pomorza Gdańskiego, w których już od ponad pół wieku prowadzone są badania archeologiczne. Nie doczekały się one – jak dotąd – szczegółowego podsumowania w skali regionu, a ich wyniki nie wszędzie też uprawniają do jego formułowania. Bez wątplenia jednak możliwa jest obecnie ocena rezultatów prac wykopaliskowych, choć niewątpliwie nakreślenia wymagają główne problemy i wynikające z nich potrzeby badawcze. Spowodowane jest to ciągle niewielkim zaawansowaniem badań, w których zdecydowanie więcej pytań odnosi się do kształtowania się, funkcjonowania i warunków życia we wspomnianych ośrodkach miejskich w początkowym okresie ich istnienia.

W pierwszej kolejności wyjaśnienia wymaga stosowany przeze mnie termin Pomorze Gdańskie, który nie jest jednoznaczny wobec ciągłych zmian terytorialnych, będących konsekwencją przemian polityczno-administracyjnych regionu. Stosowanie tej akurat nazwy uwarunkowane jest przede wszystkim chęcią skupienia się na obszarze, który przez cały badany okres związany był z władztwem gdańskim, a ostatecznie utrwalony został po drugim pokoju toruńskim w 1466 roku, jako województwo pomorskie w obrębie Prus Królewskich¹. Z rozważań wyłączone zostały zatem ziemie tylko okresowo włączone do prowincji gdańskiej. Takie zawężenie obszaru zainteresowań podyktowane jest także względnie podobnymi przeobrażeniami ustrojowo-społecznymi, którym podlegał on przez cały opisywany okres, co daje możliwość obserwacji procesów przemian kulturowych o charakterze ogólnym dla całego regionu.

W niniejszym artykule skupiono się na 18 małych ośrodkach miejskich funkcjonujących na Pomorzu Gdańskim w późnym średniowieczu (ryc. 1)². Termin „małe” lub „mniejsze” miasta trwale wpisany jest w zainteresowania badawcze historii i archeologii (m.in. Gierszewski 1966; Lalik 1975; 1976; Wyrobisz 1976; Bogucka, Samsonowicz 1986, s. 105–123; Samsonowicz 1989; 2000; Czaja 1999, s. 14–18). Określa się nim dwie najniższe kategorie ośrodków miejskich (III i IV), wyróżnione na podstawie kategorii podatkowych stosowanych u schyłku późnego średniowiecza w Królestwie Polskim. Należały do nich miasta liczące nie więcej niż dwa tysiące mieszkańców, o strukturze zawodowej, w której przeważali rzemieślnicy przy istotnym udziale ludności rolniczej i niewielkim odsetku związanej z usługami (Bogucka, Samsonowicz 1986, s. 108). Ośrodki te stanowiły lokalne centra wymiany handlowej, z wykształconymi podstawowymi

¹ W historiografii dla opisywanego obszaru stosowane są także pojęcia Pomorze Wschodnie i Pomorze Nadwiślańskie, każdorazowo odnoszące się jednak do różnych jednostek terytorialnych funkcjonujących w różnym czasie (Biskup 1958; Labuda 1958). Kwestię nazewnictwa Pomorza w średniowieczu klarownie przedstawił Maksymilian Grzegorz (2007, s. 9–11).

² Poza aglomeracją gdańską na Pomorzu Gdańskim w późnym średniowieczu założono w sumie 20 miast. Z opracowania wyłączono jednak dwa, w których proces lokacji nie powiódł się, tj. Gorzędziej i Czersk.



Ryc. 1. Pomorze Gdańskie w granicach z XV wieku z zaznaczeniem ośrodków miejskich (oprac. M. Starski)

Fig. 1. Gdańsk Pomerania within the borders in the 15th century with marked urban centres (prepared by M. Starski)

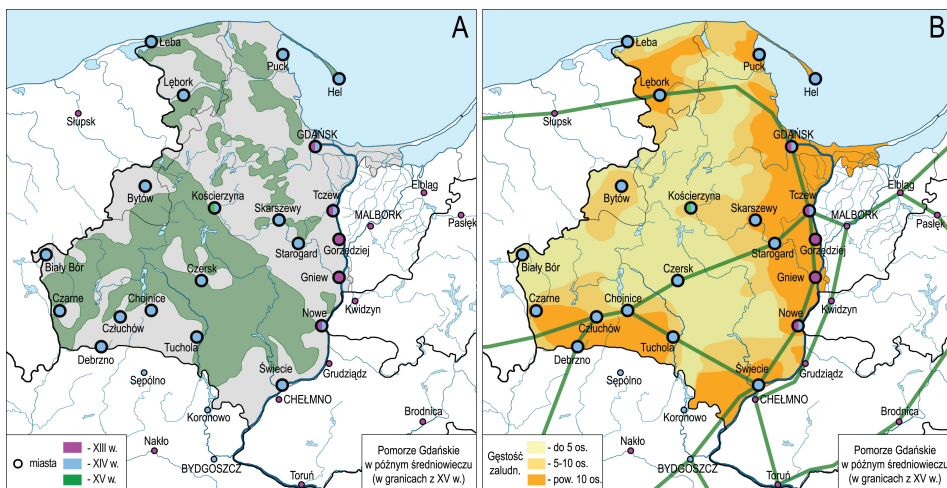
instytucjami handlu. W stopniu podstawowym były w nich także zazwyczaj rozwinięte struktury władz samorządowych (Czaja 1999, s. 14–18). Do tych kategorii miast należały zarówno większe, aspirujące do roli regionalnych centrów handlowych, oddziaływujących poza najbliższą okolicę, jak i bardzo małe, tylko w ograniczonym stopniu uczestniczące w handlu, o wyraźnej przewadze ludności rolniczej. Specyfiką słabo zurbanizowanych ziem polskich była wyraźna dominacja tego rodzaju ośrodków w sieci miejskiej późnego średniowiecza, a dotyczyło to także opisywanego regionu (Lalik 1976, s. 113–117).

Małe miasta Pomorza Gdańskiego w pełni mieszczą się w przytoczonej wyżej definicji. O tym, że kształtowały się one w sposób podobny świadczą dodatkowo czynniki związane ze specyfiką przemian ustrojowo-kulturowych, wspomnianego regionu, tj. przede wszystkim podobny czas powstania i wzorzec prawny, na podstawie którego sformułowano przywileje lokacyjne. Istotny był także

państwowy charakter tworzenia sieci miejskiej, której budowę niemal w całości zainicjował i realizował zakon krzyżacki (Biskup 1980, s. 405)³. Na Pomorzu Gdańskim do kategorii małych miast należały wszystkie tego rodzaju ośrodki poza stołecznym. Pozwala to analizować całą sieć miejską regionu wyłączając Gdańsk. Jego aglomeracja już w XV wieku przekraczała 30 tysięcy mieszkańców i był on jednym z najważniejszych centrów produkcyjnych i handlowych w tej części Europy (Biskup 1978, s. 499–500). Z przyczyn oczywistych Gdańsk stanowi zatem odrębny wątek zainteresowań badawczych, które zaowocowały znacznym dorobkiem, w tym nakreślonym stanem badań (Paner 1998; 2006). Został on zatem wyłączony z niniejszych rozważań, jednak ze względu na oddziaływanie polityczne, gospodarcze i kulturowe na cały region nie sposób pominąć go jako punktu odniesienia dla małych miast prowincji.

Podstawą dla opisywanej tu problematyki jest znaczący stan badań historycznych nad małymi miastami regionu (Kujot 1913–1916; 1924; Rozenkranz 1962; Gierszewski 1966; Biskup 1980; Grzegorz 1988; 1990; 2007; Tandecki 1995). Poza licznymi opracowaniami dziejów poszczególnych ośrodków, istotne znaczenie mają studia o charakterze monograficznym dla całego Pomorza Gdańskiego. Prekursorskie spojrzenie na ich genezę zaprezentował Edwin Rozenkranz (1962), ale część zaproponowanych przez niego ustaleń, w tym kształtowanie się sieci miejskiej w XIII wieku, nie została przyjęta przez pozostałych badaczy zajmujących się urbanizacją regionu (Wędzki 1964; Lalik 1965a, s. 8–9; Biskup 1980). Zasadniczą zmianę przyniosły dopiero badania M. Grzegorza nad siecią osadniczą Pomorza Gdańskiego, w których odrębne miejsce zajmuje powstawanie miast (Grzegorz 1988; 1990; 2007, s. 120–125). Zagadnienie to poruszano także w odniesieniu do studiów nad całym państwem zakonu krzyżackiego (Biskup, Labuda 1986, s. 256–258, 288–309, 316–324; Czaja 2000, s. 45–65). Mimo, że podstawa źródłowa była nieznacząca, naświetlono – o ile to było możliwe – początki ośrodków miejskich na Pomorzu Gdańskim. W publikacjach wielokrotnie podnoszono, że poza sytuacją polityczną pierwszoplanowe znaczenie dla ich kształtowania się miały zaludnienie i uwarunkowania geograficzne (ryc. 2). Specyfiką regionu było bowiem znaczne zróżnicowanie pod względem przydatności gleb do uprawy i zalesienie, co powodowało nierównomierne zasiedlenie i zagospodarowanie terenu u schyłku wczesnego średniowiecza (Łęga 1949, s. 195–205; *Prusy Królewskie* 1961, s. 20–27). Najgęściej zaludniona była część nadwiślańska i okolice Gdańska, do takich terenów – w wyniku prowadzonej głównie w XIV wieku kolonizacji – trzeba także zaliczyć ziemie człuchowską i tucholską w południowo-zachodniej części regionu oraz lęborską i pucką w północnej (Grzegorz 2007, s. 105–125). Interior pomorski był w późnym średniowieczu zaludniony słabo, zajmowały go tereny puszczańskie – Bory Tucholskie i przylegające do nich inne

³ Wyjątkiem była lokacja Skarszew, przeprowadzona przez joannitów. Po odsprzedaniu tego ośrodka miejskiego Krzyżakom dokonano jednak jego reorganizacji. Warto jeszcze zwrócić uwagę na nieudane, XIII-wieczne lokowanie Gorzędzieja przez biskupa płockiego.



Ryc. 2. Pomorze Gdańskie w granicach z XV wieku z zaznaczeniem głównych kompleksów leśnych (A) oraz orientacyjnego przebiegu głównych szlaków handlowych na tle przybliżonej gęstości zaludnienia w XVI wieku (oprac. M. Starski; wg *Prusy Królewskie* 1961)

Fig. 2. Gdańsk Pomerania within the borders in the 15th century, with major forest complexes marked (A) and indicatory course of major trade routes against the background of approximate population density in the 16th century (prepared by M. Starski; after *Prusy Królewskie* 1961)

zwarte kompleksy leśne. Ta sytuacja znacząco wpłynęła na nierównomierne rozmieszczenie miast (Grzegorz 2007, s. 120–123). Poza warunkami naturalnymi, gęstością zaludnienia i przebiegiem szlaków handlowych ich powstawanie związane było z decyzjami politycznymi władców księstwa gdańskiego i jego dziedziców. W procesie urbanizacji Pomorza Gdańskiego można wyróżnić dwa etapy. Pierwszy przypadał na czas samodzielności prowincji w XIII wieku i jego unii personalnej z Wielkopolską w końcu tego stulecia, trwał aż do agresji krzyżackiej w 1308 roku, drugi zaś to czas włączenia tego regionu do państwa zakonnego. Prawne formowanie osiedli miejskich trwało tu do początku XV wieku.

Pierwszy okres cechuje słaby stopień urbanizacji, który komentowany jest jako efekt utrzymywania regale targowego przez książąt pomorskiej dynastii Sobiesławowiców (Lalik 1965b, s. 198). Na prawie lubeckim lokowano wówczas Gdańsk (lata 1224–1226 lub 1261–1263⁴) i Tczew (1260 rok), w którego pobliżu przywilejem prawa magdeburskiego obdarzono także Gorzędziej (1287 rok) leżący w dobrach biskupa plockiego. Poza nimi prawdopodobnie jakąś formę

⁴ Badacze przyjmują dwa możliwe momenty nadania przywileju lokacyjnego: w latach 1224–1226, czyli w czasie powstania klasztoru Dominikanów lub w latach 1261–1263, kiedy Gdańsk zwrócił się do Lubeki o przekazanie odpisu prawa lubeckiego (Maciakowska 2011, s. 22).

samorządową miało Nowe (około 1282 roku⁵), przypuszcza się, że także Świecie i Tuchola, choć nie jest to poświadczane źródłowo. Poza tym w 1297 roku Krzyżacy w podarowanej im ziemi gniewskiej lokowali na prawie chełmińskim miasto Gniew (Biskup 1980, s. 405; Biskup, Labuda 1986, s. 256–258, 288–309, 316–324; Grzegorz 1988, s. 49–50; 2007, s. 120–125; Czaja 2000, s. 51; Zdrenka 2009, s. 115–119). Do opanowania przez nich całego Pomorza Gdańskiego istniało bez wątpienia pięć miast. Zajęcie Pomorza Gdańskiego przez zakon krzyżacki na kilka dziesięcioleci zahamowało ruch lokacyjny w tym regionie. Powstały wówczas tylko Skarszewy lokowane przez joannitów w 1320 roku, wykupione później przez Krzyżaków w 1370 roku. Przypuszcza się, że jakąś formę przywileju lokacyjnego około 1315 roku otrzymały także Chojnice (Bruski 2003, s. 53–54). Unormowanie kwestii zależności Pomorza od Krzyżaków, ostatecznie po pokoju kaliskim, doprowadziło do akcji kolonizacyjnej i reorganizacji struktur osadniczych w skali regionu (Biskup 1978, s. 349–358; 1980, s. 405; Biskup, Labuda 1986, s. 256–258, 288–309, 316–324; Grzegorz 1988; 1990, s. 5–34, 82–88; 2007, s. 53–77, 105–142, 173–180; Czaja 2000, s. 45–65). W końcu lat 30. XIV wieku lokowali oni Świecie (1338 rok), Lębork (1341 rok) i nadali przywilej Gdańskowi (lata 1342–1346). Po 1346 roku nastąpiła główna faza lokacji, w której na prawie chełmińskim powstały miasta Bytów (1346 rok), Tuchola (1346 rok), Chojnice (lata 1346–1360), Człuchów (1348 rok), Puck (1348 rok), Starogard (1348 rok) oraz Debrzno (1354 rok). Na prawie lubeckim reorganizowano tylko dwa osiedla rybackie – w Łebie (1357 rok) i Helu (1378 rok). Uzupełnieniem sieci miejskiej były trzy późne lokacje: Białego Boru (1382 rok), Czarnego (1395 rok) i Kościerzyny (przed 1403 rokiem). Prawa miejskie nadano też Czerskowi (1348 rok), ale jeszcze w XIV wieku utracił je, podobnie jak biskupi Gorzędziej. Efektem kolonizacji był napływ na Pomorze Gdańskie zapewne od kilkunastu do kilkudziesięciu tysięcy obcych osadników, którzy – jak się uważa – pochodzili przede wszystkim z obszarów środkowo- i dolnoniemieckich głównego zaplecza Zakonu, ale także Prus właściwych, Śląska oraz Królestwa Polskiego (Biskup, Labuda 1986, s. 292–294; Piskorski 2000, s. 227–229).

W ten sposób powstała sieć 18 miast, które skoncentrowane były głównie w najgęściej zaludnionej części nadwiślańskiej oraz w południowo-zachodniej części Pomorza Gdańskiego (ryc. 1). Nie ulega wątpliwości, że poza nimi opisywany region był słabo zurbanizowany. Ogólne cechy lokacji krzyżackich z reguły wiązały się z nadaniem tego samego wzorca prawnego chełmińskiego, rozmierzenia średniej wielkości prostokątnego lub kwadratowego rynku, z regularną siatką ulic. Liczbę parcel określano różnie – od około 80 do około 200, ale zazwyczaj na ponad 100. Najczęściej miały one wymiary 3×7 pręta chełmińskiego, ale wytyczano także działki 4×6 pręta (Betlejewska 2004). Kościoły parafialne znajdowały się z reguły w pewnym oddaleniu lub w narożniku rynku. Zakon zazwyczaj pozostawiał dla

⁵ Według różnych badaczy między 1280 a 1290 rokiem (Jasiński 1979, s. 134).

siebie część posiadała miejskiego na organizację warownej siedziby. W Bytowie, Człuchowie, Gniewie, Świeciu i Tucholi wzniesiono zamki komturek; poza Tucholą stanowiły one odrębne i rozległe założenia w pobliżu miasta. Różne były też nadania ziemskie dla gmin miejskich – liczyły od kilkunastu do 200 łanów. Większość powstałych miast zakwalifikowana została do ośrodków III kategorii, czyli o randze lokalnych centrów rzemieślniczych. Według późniejszych wobec opisywanego okresu danych, w 2. połowie XVI wieku liczyły one 800–1500 mieszkańców (Gierszewski 1966, s. 22). Wśród nich Chojnice, Starogard i Tczew aspirowały do miast o znaczeniu regionalnym, o rozbudowanej strukturze produkcji rzemieślniczej i znacznym udziale w handlu. Pięć miast – Biały Bór, Czarne, Hel, Kościerzyna i Łeba – należało natomiast do ośrodków najniższej, IV kategorii; liczba ich mieszkańców nie przekraczała 600 i miały one rolniczo-rzemieślniczy lub rybacki charakter (Bogucka, Samsonowicz 1986, s. 116).

Jak zatem można zauważyć małe miasta pomorskie cechowały względnie podobne uwarunkowania rozwojowe, ale dla każdego z nich stanowią one odrębny problem poznawczy⁶. Ogólnie jednak problematyka badań archeologicznych w odniesieniu do małych miast Pomorza Gdańskiego jest zbliżona do tej, dotyczącej innych ośrodków tej rangi, a dla prowadzonych studiów istotny jest ich interdyscyplinarny charakter, bazujący przede wszystkim na badaniach historycznych i urbanistycznych (Nawroński 1988). Pierwszoplanowe znaczenie mają w niej obszernie zagadnienia związane z kształtowaniem się miasta, wynikające przede wszystkim z określonego przywileju lokacyjnego. Bez wątpienia istotne są też kwestie warunków terenowych dla rozmieszczenia ośrodka oraz powiązanie formującego się osiedla z osadnictwem przedlokacyjnym bądź jego zakładanie na surowym korzeniu. Badania archeologiczne umożliwiają także prowadzenie studiów nad modelem urbanistycznym miasta oraz ustaleniem jakim zmianom podlegał on w czasie. Kolejna grupa zagadnień odnosi się do warunków życia i kultury materialnej mieszczan; obejmuje ona organizację siedlisk, domów mieszkalnych i zabudowy gospodarczej oraz asortyment wyposażenia gospodarstw domowych, a także konsumpcję żywnościową. Zagadnienia te są bezpośrednio powiązane z wytwórczością rzemieślniczą, podstawową sferą produkcji miejskiej. Do kolejnej grupy problemów należą sprawy organizacji przestrzeni publicznej miasta, a więc urządzeń komunalnych, w tym siedziby władz samorządowych, instytucji handlowych, ale także nawierzchnie ulic i rynku. Do ważnych kwestii trzeba też zaliczyć obronność miasta, a więc rodzaj i konstrukcję jego fortyfikacji, organizację przestrzeni sakralnej – lokalizację kościoła parafialnego, cmentarza oraz funkcjonowanie szpitali. Wreszcie istotny jest aspekt otoczenia lokowanego miasta i jego relacji z bliższym i dalszym zapleczem wiejskim.

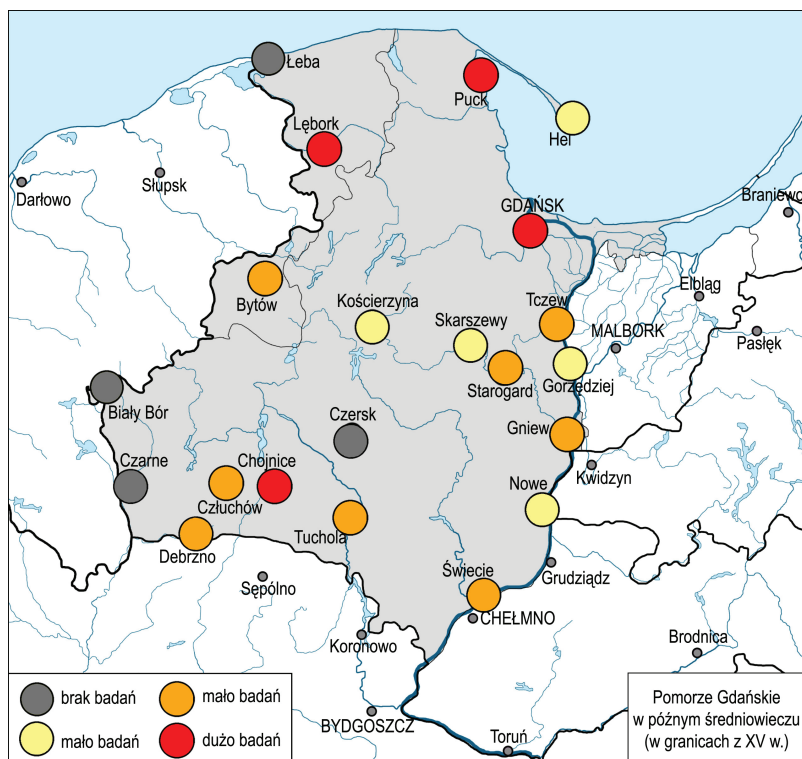
⁶ Przykładem może być Tczew i Nowe, zreorganizowane podczas drugiej lokacji w czasach krzyżackich.

Wyniki badań archeologicznych prowadzonych w małych miastach Pomorza Gdańskiego winny stanowić podstawę studiów nad wyżej wymienionymi zagadnieniami, jednak w przeważającej mierze są one niewystarczające. Znacznym mankamentem jest tylko częściowe publikowanie wyników prac terenowych i to jedynie w odniesieniu do Chojnic, Gniewu, Lęborka, Pucka, Tczewa i Tucholi. W większości jednak, nawet w przypadku wymienionych ośrodków, istnieją wyłącznie niepublikowane sprawozdania, dostępne w archiwach Wojewódzkich Urzędów Ochrony Zabytków⁷. Poza tym zaawansowanie prac archeologicznych w poszczególnych ośrodkach miejskich cechuje znaczna nierównomierność, wyraźnie przeważają te, w których prowadzono takie prace jedynie na niewielką skalę. Na podstawie przeprowadzonej kwerendy oraz nielicznych publikacji na Pomorzu Gdańskim dla późnego średniowiecza można wyróżnić trzy grupy ośrodków, różne pod względem zaawansowania prowadzonych badań archeologicznych (ryc. 3)⁸. Do pierwszej zaliczono miasta badane wielokrotnie (Chojnice, Lębork i Puck); najliczniejsze są ośrodki, w których przeprowadzono pojedyncze badania (Bytów, Człuchów, Debrzno, Gniew, Starogard Gdański, Świecie, Tczew i Tuchola). Niemal podobna liczebność charakteryzuje ostatnią grupę miast, najslabiej rozpoznanych; albo nie prowadzono w nich żadnych prac, albo miały one epizodyczny charakter i skromne rezultaty w odniesieniu do późnego średniowiecza (Biały Bór, Czarne, Hel, Kościerzyna, Łeba, Nowe i Skarszewy).

Ten bardzo zróżnicowany i mający liczne niedostatki dorobek badań archeologicznych w poszczególnych miastach regionu jest z konieczności jedyną podstawą źródłową rozważań. Wśród najslabiej rozpoznanych ośrodków znalazły się dwa – Czarne i Łeba, w których nie prowadzono żadnych badań. W przypadku drugiego miasta istotna jest problematyka dotycząca miejsca jego pierwotnej

⁷ Serdecznie dziękuję mgr Elżbiecie Dygaszewicz, mgr Aleksandrze Karnickiej oraz mgr Edycie Przytarskiej za możliwość przeprowadzenia kwerendy w archiwach Wojewódzkiego Urzędu Ochrony Zabytków w Toruniu, Delegatura w Bydgoszczy, Wojewódzkiego Urzędu Ochrony Zabytków w Gdańsku oraz Wojewódzkiego Urzędu Ochrony Zabytków w Gdańsku, Delegatura w Słupsku. Dziękuję także za konsultacje i udostępnienie wyników badań mgr. Aleksandrowi Andrzejewskiemu, mgr. Krzysztofowi Błaszczykowi, mgr. Jackowi Borkowskiemu, mgr Agnieszce Krzysiak, mgr. Maciejowi Kurdwanowskiemu, dr Annie Londze, mgr. Maciejowi Marczewskiemu, mgr. Maciejowi Szysze, mgr. Łukaszowi Trzcíńskiemu i mgr Renacie Wiloch-Kozłowskiej. W wyniku przeprowadzonej kwerendy zgromadzono prawdopodobnie zdecydowaną większość sprawozdań z prac badawczych przeprowadzonych w obrębie małych miast Pomorza Gdańskiego do końca 2014 roku. Posłużyły one opracowaniu stanu ich badań. W artykule zaniechano jednak przywoływania sprawozdań ze wszystkich zrealizowanych prac archeologicznych, odniesiono się tylko do tych, które wnoszą istotne dane.

⁸ W klasyfikacji uwzględniono wyłącznie prace badawcze prowadzone w obrębie średniowiecznych miast lokacyjnych wraz z ich umocnieniami oraz ówczesnymi przedmieściami. Wyłączono zaś te, które realizowano na terenie założeń zamkowych, uznano bowiem, że mają tylko pośredni związek z prezentowaną tu problematyką. Relacja miasta z zamkiem została jednak scharakteryzowana w artykule jako odrębny problem, istotny dla rozwoju małych ośrodków miejskich. Poza pojedynczymi przypadkami nie rozpatrywano też wyników nadzorów archeologicznych, które w niewielkim stopniu poszerzają stan wiedzy o dziejach opisywanych miast.



Ryc. 3. Pomorze Gdańskie z oznaczeniem stopnia intensywności badań archeologicznych na terenie małych miast (oprac. M. Starski)

Fig. 3. Gdańsk Pomerania with a marked degree of intensity of archaeological research in the area of small towns (prepared by M. Starski)

lokacji, po zachodniej stronie ujścia Łeby, opuszczonego po niszczących sztormach w 2. połowie XVI wieku. W zasadzie ten sam stan rozpoznania odnosi się do Białego Boru, dla którego dokonano przynajmniej zestawienia odkryć znalezisk pradziejowych i danych z badań powierzchniowych (Borkowski, Kuczowski 2013, s. 41–49). Niewiele wnoszą dotychczasowe prace przeprowadzone w Nowem i Kościerzynie, a niewątpliwie są to dwa ośrodki, których okoliczności i czas formowania się są słabo naświetlone w źródłach pisanych (Grzegorz 1979, s. 162–184; Bruski, Śliwiński 1994, s. 27–56). Co prawda w ostatnich latach w obu prowadzono rewitalizację starych centrów, ale zakres prac archeologicznych był przy nich bardzo ograniczony. Na rynku w Nowem przeprowadzono nadzory, ale układ nawarstwień kulturowych rozpoznano jedynie w wąskich wykopach kanalizacyjnych (Grzyb 2013). Na rynku i ulicach w Kościerzynie zadokumentowano tylko nawarstwienia i nieokreślone konstrukcje drewniane pochodzące z czasów nowożytnych, choć natrafiono też na nieliczne znaleziska datowane ogólnie na późne średniowiecze (Borkowski 2010; Krzysiak 2010). Poza tym prowadzono

ograniczone przestrzennie nadzory na parcelach miejskich (Nowe – ulica Tylna; Kościerzyna – ulica Tkaczyka/Słodowa), dokumentując głównie przemieszane warstwy nowożytne i współczesne, natomiast tylko ogólnie wzmiankowane są warstwy późnośredniowieczne ze szczątkami organicznymi i nielicznymi znaleziskami ruchomymi (Janczyński 2011; Łoś 2012). Sondażowe prace badawcze prowadzono też w Helu przy ulicy Generała Waltera (obecnie Wiejskiej) w rejonie kościoła św. Piotra. Natrafiono tam na nawarstwienia kulturowe zawierające głównie przemieszane znaleziska późnośredniowieczne i nowożytne (Dąbal 2013, s. 266–273). Zapewne można je wiązać z przeniesieniem w XV wieku Starego Helu w jego obecne miejsce (*Dzieje* 1969, s. 33–34). Niewielu danych dostarczyły badania prowadzone w obrębie miasta lokacyjnego w Skarszewach. W latach 70. i 80. XX wieku kilkakrotnie, podczas wykonywania wykopów instalacyjnych, natrafiono tam jedynie na średniowieczne konstrukcje drewniane zachowane pod nawierzchniami ulic Tadeusza Kościuszki i Józefa Wybickiego. Ostatnio prowadzono też prace ratunkowe już poza murami miejskimi, przy ulicy Józefa Wybickiego, w czasie których zabezpieczono relikty warsztatu garncarskiego z zachowanym piecem i jamami odpadkowymi, zawierającymi znaleziska datowane od 2. połowy XIV do 1. połowy XV wieku (Starski 2008). Do ośrodków miejskich rozpoznanych w niewielkim zakresie wypada jeszcze zaliczyć Gorzędziej; podczas sondażowych badań archeologicznych prowadzonych na prawdopodobnym miejscu lokacji miejskiej natrafiono na nawarstwienia zawierające późnośredniowieczne naczynia ceramiczne (Kuszevska 1961, s. 159).

Większość opisywanych miast należy do ośrodków, w których prowadzono stacjonarne badania archeologiczne w nieco większym stopniu. W Bytowie objęto nimi plac Garncarski, w rejonie dawnego, XIV-wiecznego kościoła św. Katarzyny; odsłonięto relikty budynku oraz funkcjonującego wokół niego cmentarza (Chachlikowski 2007; Kajkowski 2010, s. 239). Prace wykopaliskowe realizowano także w rejonie ulic Wojska Polskiego, Krótkiej i Władysława Sikorskiego, podczas których natrafiono na ulicę moszczoną gałęziami oraz kamienne bruki. Elementy drewnianych konstrukcji datowano na XV wiek, podobnie jak siwaki i wyroby skórzane (Kajkowski 2010, s. 235, 240–243). Badania prowadzono także podczas rewitalizacji rynku, odsłonięto wówczas nawarstwienia przed- i połokacyjne oraz XIV-wieczną, drewnianą studnię (Borkowski 2011). W Człuchowie poza licznymi nadzorami w obrębie ulic zrealizowano stacjonarne badania archeologiczne na rynku miejskim, podczas których odkryto średniowieczne poziomy użytkowe i relikty prawdopodobnie nowożytnego ratusza miejskiego (Borkowski 2005). Rozpoznano też dwie parcele przy ulicach Ignacego Krasickiego i Stefana Żółkiewskiego, gdzie odsłonięto poziomy osadnicze datowane od połowy XIV wieku (Starski 2010a; Kurdwanowski 2011) oraz teren w pobliżu południowo-zachodniego odcinka umocnień miejskich, w obrębie którego natrafiono zapewne na relikty fosy (Kurdwanowski 2014a). W ostatnich latach prowadzono pierwsze

prace badawcze na terenie Debrzna, objęły one rejon murów miejskich i baszty Młyńskiej, oś ulicy Okrzei (nadzory), a także blok zabudowy między ulicami Górną a Zjednoczenia oraz parcele przy ulicy Krzysztofa K. Baczyńskiego (Kurdwanowski 2014b; 2015). Odnotowano tam znaczne przekształcenia terenu w czasach nowożytnych, które częściowo doprowadziły do niwelacji starszych nawarstwień. Zadokumentowano jednak poziomy osadnicze, w tym zawierające znaleziska późnośredniowieczne, datowane ogólnie od połowy XIV wieku.

Prace badawcze na terenie Gniewu podjęto już w 1. połowie lat 70. XX wieku. Podczas nich rozpoznano nawarstwienia kulturowe w południowej i wschodniej części rynku miejskiego, w obrębie ulicy Dolny Podmur oraz na jednej z parcel przyrynkowych. Na rynku wyróżniono poziomy osadnicze datowane przynajmniej od XII wieku, związane z osadnictwem przedlokacyjnym. Ponad nimi zalegały nawarstwienia użytkowe placu rynkowego datowane od końca XIII wieku. Natrafiono w nich na relikty konstrukcji drewnianych, moszczenia i brukowania ulic. Zadokumentowano także odcinek murów i drewnianą zabudowę miejską. Z badań pozyskano liczne wyroby ceramiczne, skórzane, metalowe, kościane i drewniane (Choińska-Bochdan 1990, s. 81–88). W Gniewie pracami terenowymi objęto również późnośredniowieczne i nowożytne urządzenia portowe położone poza obrębem miasta, w rejonie ujścia Wierzycy do Wisły (Paner 1983; 1984). W ostatnich latach podjęto badania przy kościele parafialnym św. Mikołaja oraz w jego wnętrzu (Grupa, Krajewska, Majorek, Kozłowski 2013).

Podsumowania doczekały się prace wykopaliskowe prowadzone w Starogardzie Gdańskim (Kochanowski 2004). Rozpoznano tam nawarstwienia na parcelach przy ulicach Kilińskiego, Bocznej i trzech w ulicy Rynek; natrafiono tam na poziomy użytkowe i konstrukcje drewniane z późnego średniowiecza, pozyskując jednak niewielką liczbę znalezisk ruchomych (Kochanowski 2004; Jarzęcka-Stąporek 2010). Badaniami objęto też odcinek murów miejskich u wylotu ulicy Podgórznej oraz zabezpieczono szczątki ludzkie podczas badań przy kaplicy kościoła św. Mateusza. Prace badawcze potwierdziły zasiedlenie terenu miasta około połowy XIV wieku, umożliwiły ewidencję pojedynczych relikwów osadnictwa przedlokacyjnego i dostarczyły danych odnośnie zagospodarowania parcel i umocnień miejskich.

Zdecydowanie mniej liczne, choć istotne są prace badawcze na terenie Świecia. Pierwotny obszar krzyżackiego miasta lokacyjnego znajduje się tam w dolinie Wisły i na skutek powodzi nawiedzających ten teren w XIX wieku, przeniesiono je nieco wyżej, około 1 km w kierunku północno-zachodnim. Na opuszczonym dawnym siedlisku miejskim zachował się pierwotny układ ulic, kościół farny oraz część murów miejskich, przy bardzo niskej zabudowie współczesnej. Mimo tak sprzyjających okoliczności dla prowadzenia prac terenowych w zasadzie ich nie realizowano, założono tylko jeden wykop sondażowy przy kościele parafialnym. Wyjątkiem są badania sondażowe z końca lat 50. XX wieku, podczas których

poszukiwano śladów osadnictwa wczesno- i późnośredniowiecznego, wytyczając wykopy w rejonie szpitala psychiatrycznego (około 1 km na północ od miasta). Przyniosły one ciekawe rezultaty w postaci poziomego osadniczego z licznymi znaleziskami ceramicznymi datowanymi na koniec XIII i 1. połowę XIV wieku. Według autorki badań – Elżbiety Choińskiej – mogły być one związane z domniemaną lokacją miejską u schyłku XIII wieku lub na początku następnego stulecia (Choińska 1971, s. 463).

Podczas prac archeologicznych w Tucholi również pośrednio potwierdzono ślady XIII-wiecznego osadnictwa w rejonie miasta. Badania prowadzono tu od końca lat 60. do początku 80. XX wieku, głównie na terenie zamku krzyżackiego, ale także w rejonie murów miejskich, przy ulicach Starofarnej i Rynkowej oraz na rynku miejskim. Pozyskano liczne znaleziska datowane od XIV wieku, w tym naczynia ceramiczne i wyroby skórzane, natrafiono też na relikty konstrukcji drewnianych i murowanych (Kmieciński, Nowakowski 1978). Nowszymi pracami prowadzonymi na terenie Tucholi są jedynie nadzory lub sondażowe badania archeologiczne (Chęć 2008).

Ostatnim ośrodkiem miejskim w analizowanej grupie jest Tczew, na terenie którego zrealizowano przynajmniej kilkanaście badań i nadzorów archeologicznych. Rozpoznano trzy parcele położone przy ulicach Wodnej/Szopena, 1 Maja (obecnie S. Wyszyńskiego) oraz Krótkiej (Kochanowski 1995, s. 308–320; Sawicki 2010). Natrafiono tam wyłącznie na znaleziska i nawarstwienia datowane ogólnie na XIV–XV wiek, a więc związane z lokacją krzyżacką. Poza tym realizowano badania w rejonie południowego i północnego odcinka murów miejskich oraz we wnętrzu kościoła parafialnego, a licznymi nadzorami objęto także nawierzchnie ulic (Krzywdziński 2007; 2009; Wiloch-Kozłowska 2013a; 2013b; Fudziński 2013). Duża część prac skupiła się też we wschodniej części miasta, poniżej krawędzi doliny Wisły, domniemanego miejsca pierwszej lokacji na prawie lubeckim. Odślonięto tam znacznej miąższości nawarstwienia kulturowe i prawdopodobnie relikty zabudowy zamku krzyżackiego (Jonakowski 2009), ale nie uzyskano jednoznacznych danych odnośnie funkcjonowania w tym miejscu miasta lubeckiego w XIII wieku.

Jak wyżej wspomniano, trzy miasta – Chojnice, Lębork i Puck – rozpoznano w stopniu zdecydowanie szerszym. W ich obrębie prowadzono liczne, systematyczne badania archeologiczne, pozwalające na charakterystykę zasiedlenia terenu i kultury materialnej. Chojnice były jednym z najprężniej rozwijających się miast pomorskich za czasów krzyżackich, później stanowiły ważne centrum produkcji włókienniczej (Gierszewski 1966, s. 80–81; Bruski 2003, s. 46–55). Badania archeologiczne objęły ulice, rynek, plac kościelny, teren wzdłuż murów miejskich oraz kilka parcel mieszczkańskich (m.in. ulice Nowe Miasto, Młyńska, Podmurna, Szewska, 31 Stycznia). Odkryto między innymi pozostałości średniowiecznego ratusza i kramów na rynku, moszczenia ulic, relikty murów miejskich, zabudowę parcel oraz terenu posiadła zakonnego. Dotychczasowe rezultaty nie przyniosły

danych odnośnie zasiedlenia terenu miasta w okresie przedkrzyżackim, co według autorów badań przemawia za jego powstaniem dopiero około 2. ćwierci XIV wieku. Wyniki prac archeologicznych pozwoliły też na poszerzenie terenu pierwotnej lokacji w końcu XIV wieku o rejon ulicy Nowe Miasto oraz na rozpoznanie przedmieść. Dużą wartością są pozyskane różnorakie źródła ruchome, między innymi bogato zdobione wyroby skórzane oraz naczynia ceramiczne, przedmioty metalowe i drewniane (Walenta 2000; 2002; Walenta, Trzcinińska, Trzciniński 2000; Stakun 2006; Garas, Trzciniński 2010; Trzciniński 2011; Miścicki, Starski 2015).

W Lęborku w latach 80. i 90. XX wieku rozpoznano osadę z XV wieku, położoną przed Bramą Słupską oraz nadzorowano prace budowlane na trzech parcelach (przy ulicy Staromiejskiej). Znaczne zwiększenie liczby ratowniczych badań archeologicznych wiązało się z rewitalizacją podjętą w 2010 roku. Systematycznymi pracami objęto plac rynkowy (Starski 2013; Ignasiak 2014), wybrane odcinki umocnień miejskich (Garlicki 2013) oraz rozpoznano szerokopłaszczyznowo północno-wschodni blok zabudowy przyrynkowej (Marczewski, Błaszczuk 2012; Longa 2014). Ostatnio badano też parcelę w północno-zachodnim narożniku miasta (ulica Reja), na której odkryto pozostałości cmentarza datowanego od XV wieku (Szyszka, Krzysiak 2014). Wyniki tych prac pozwoliły na ustalenie początków osadnictwa w późnym średniowieczu na przełom lat 30. i 40. XIV wieku, czyli około czasu lokacji miejskiej; nie natrafiono natomiast na znaleziska, które można by wiązać z okresem przedlokacyjnym. Poza tym zadokumentowano najstarsze poziomy użytkowe na rynku wraz z relikdami zabudowy i drewnianą drogą ułożoną w poprzek placu, od kościoła św. Jakuba w kierunku wylotu ulicy Staromiejskiej. Odkryto też pozostałości gotyckiego ratusza i towarzyszących mu zabudowań (Ignasiak 2014). Na parcelach uchwycono poziomy najstarszej zabudowy drewnianej oraz murowanej wznoszonej od XVI wieku. Na ich zapleczach odkryto budynki gospodarcze i liczne latryny, powstałe głównie w 2. połowie XIV i 1. połowie XV wieku.

W Pucku pracami archeologicznymi objęto najpierw zamek, a od ponad 20 lat prowadzone są one w mieście (Blusiewicz, Kruppé, Milewska, Starski 2014). Ich efektem jest rozpoznanie rynku i ratusza, kilku punktów wzdłuż umocnień miejskich oraz terenu dawnej Wsi Puckiej (Blusiewicz, Nazaruk, Starski 2013). Znaczne rezultaty przyniosło też przebadanie 18 parcel mieszczkańskich. Potwierdzono między innymi osadnictwo przedlokacyjne, umiejscowione jednak tylko w północnej części Pucka (Milewska, Kruppé 2003). Odsłonięto najstarsze nawarstwienia związane z zagospodarowaniem miasta już w połowie XIV wieku na niemal wszystkich badanych parcelach i na rynku, relikty ratusza z końca XIV wieku (Starski 2010b, s. 283–286; 2011, s. 149–151) oraz nawarstwienia na parcelach, w tym drewnianą zabudowę, urządzenia rzemieślnicze oraz sanitarne (Starski 2014). Pozyskanie licznych, różnego rodzaju znalezisk dało podstawę do charakterystyki wybranych kategorii produkcji rzemieślniczej.

Przedstawione wyżej rezultaty badań archeologicznych prezentują się obiecująco, ale w sposób obiektywny nie są wystarczające dla rozpatrywania wymienionych wcześniej problemów badawczych. Przede wszystkim nie można w ten sam sposób analizować większości wymienionych tu ośrodków, co w rezultacie powoduje, że niektóre kwestie będzie można rozważać jedynie w odniesieniu do wybranych miast.

Jednym z kluczowych problemów badawczych są początki ośrodków miejskich oraz określenie czy zakładano je na terenie wcześniej zasiedlonym, czy na surowym korzeniu. Rezultaty prac archeologicznych umożliwiają poszerzenie zasobu informacji w tej kwestii, dostarczając danych o chronologii najstarszych nawarstwień kulturowych na terenie miast lokacyjnych. Zagadnienie to można jednak prześledzić korzystając z analizy wielu punktów i to rozpoznanych w różnych częściach każdego z ośrodków. W efekcie za wystarczające dla podejmowania tego problemu należy uznać wyniki prac badawczych w Chojnicach, Człuchowie, Gniewie, Lęborku, Pucku oraz najpewniej także w Starogardzie Gdańskim, Tczewie i Tucholi, a po uwzględnieniu stanu wiedzy historycznej także w Nowem. Niewystarczające są według mnie dane z obszaru Bytowa i Debrzna, zaś dla pozostałych miast po prostu ich brak. W świetle dotychczasowych prac wiele wskazuje, że w czasach krzyżackich na surowym korzeniu lub na bardzo rozproszonych śladach osadnictwa przedlokacyjnego założono Chojnice, Człuchów, Lębork, Starogard Gdański i Tczew. Starsze osadnictwo z reguły znajdowało się jednak w pobliżu nowo lokowanego miasta, jak na przykład w Człuchowie, Starogardzie Gdańskim i Tczewie. W odniesieniu do Lęborka sugerowano funkcjonowanie osady owalnicowej w południowo-zachodniej części miasta, co argumentowano między innymi nieregularnością ulicy Staromiejskiej (Barański 1999, s. 6–7), ale nie uzyskano żadnych danych odnośnie zasiedlenia tego terenu przed 2. ćwiercią XIV wieku. Zdecydowanie mniej liczne są ośrodki założone na osadnictwie przedlokacyjnym; jego występowanie potwierdzono w Gniewie i Pucku, ale tylko w części terenu miasta (Choińska-Bochdan 1990, s. 96–97; Milewska, Kruppé 2003; Blusiewicz, Kruppé, Milewska, Starski 2014, s. 191). W przypadku Tucholi przedstawiono taką interpretację, przytaczając jedynie arbitralnie sformułowane wnioski, nie zaś archeologiczną podstawę źródłową (Kmieciński 1989, s. 36). Można też przypuszczać, że w obrębie starszego osadnictwa znalazło się relokowane przez Krzyżaków Nowe, na co wskazuje uwzględnienie w siedlisku miejskim XIII-wiecznego kościoła i klasztoru Franciszkanów. Istnieją też przesłanki dla uznawania wcześniejszej niż lokacja miejska metryki osadnictwa w Skarszewach.

Wśród opisywanych ośrodków przeważają miasta zakładane na gruntach wcześniej niezasiedlonych lub po prostu niezagospodarowanych, ale w pobliżu starszego osadnictwa. Historycy za takowe gotowi są uznawać także Biały Bór, Czarne, Debrzno i Świecie, choć nie potwierdziły tego wyniki badań archeologicznych. Być może zatem administracja krzyżacka – w miarę możliwości – celowo

dążyła do zakładania ośrodków na surowym korzeniu, umożliwiając tym samym ich sprawne rozmieszczenie i zasiedlenie przez nowych osadników. Nieuszczerplenie osadnictwa wiejskiego było też z pewnością podyktowane kwestią utrzymania zaplecza dla powstających osiedli miejskich. Wiadomo przecież, że Zakon lokując miasta budował własne zaplecze dominialne, stąd jego dążenie do zasiedlenia ich kolonistami. Sytuacja Gniewu nie jest w tym przypadku reprezentatywna, bowiem miasto założono jeszcze w końcu XIII wieku, zatem w nieco innych warunkach politycznych niż pozostałe ośrodki lokowane od lat 40. XIV wieku. Jeśli chodzi o Puck, to najpewniej było to podyktowane ograniczoną dostępnością do wód zatoki i z tego powodu częściowo miasto lokacyjne objęło teren dawnej wsi (Blusiewicz, Nazaruk, Starski 2013, s. 300–304). W obu przypadkach z dużą dozą prawdopodobieństwa można uznawać, że w organizowanych osiedlach przystąpiono do nowego rozmieszczenia terenu i zmieniono (uregulowano) dawniejsze rozplanowanie osady.

Przedstawione wyżej rozważania warto skonfrontować ze znaleziskami naczyń ceramicznych, pochodzących z najstarszych poziomów osadniczych związanych z zasiedleniem omawianych miast. W opinii archeologów umożliwiają one bowiem określenie pochodzenia producentów przez analizę technologicznej strony produkcji garncarskiej. Używane w tym czasie na Pomorzu Gdańskim naczynia, wypalane w atmosferze redukcyjnej, uznawane są za dzieło garncarzy napływowych, pochodzących spoza tego regionu. W miejscowej wytwórczości przeżywają się natomiast wczesnośredniowieczne tradycje produkcyjne reprezentowane przez wyroby ze schyłku wczesnego średniowiecza oraz tradycyjne, które cechuje kontynuacja starych technik, jak i wprowadzanie nowości z garncarstwa późnośredniowiecznego (Rębkowski 1995, s. 76–85; Starski 2009a, s. 79–83). Wyróżnianie tych gatunków naczyń ceramicznych w nawarstwieniach powstałych w czasach kształtowania się opisywanych ośrodków miejskich może być jednak interpretowane różnie, w zależności od ich udziału: jako poświadczenie formowania się miasta na starszym osadnictwie, udział miejscowej ludności (w tym garncarzy) w społeczności miejskiej, albo też funkcjonowanie osad wiejskich w pobliżu lokowanego ośrodka. Brak tych wyrobów garncarskich wskazuje zaś raczej na zakładanie miasta na surowym korzeniu lub w większej odległości od starszych wsi. Jak można zatem dostrzec, zagadnienie to nie pozwala na jednoznaczne określenie relacji między starym a nowym osadnictwem, ale w niektórych sytuacjach może być uznawane za argument w dyskusji odnośnie początków miast na Pomorzu Gdańskim. W badanych ośrodkach naczynia schyłkowowczesnośredniowieczne lub tradycyjne znajdowano stosunkowo rzadko. Większy, kilkunastoprocentowy odsetek odnotowano jedynie w Gniewie i Pucku, poza tym bardzo nieliczne występowały w Chojnicach, co może świadczyć o nieokreślonym, ale raczej rozproszonym osadnictwie ze schyłku wczesnego średniowiecza w rejonie miasta (Walenta, Trzczińska, Trzcziński 2000; Walenta 2002; Starski 2009a, s. 83). Poza

pojedynczymi fragmentami (około 1%) nie wyróżniono tych gatunków naczyń w Człuchowie i Starogardzie Gdańskim. Podobna sytuacja dotyczy Lęborka (Starski w druku)⁹, co zdaje się potwierdzać brak starszych struktur osadniczych w pobliżu tamtejszego miasta lokacyjnego. Spoza rozpatrywanej grupy ośrodków należy jeszcze przywołać Bytów, w którym znaleziska te potwierdzono w niewielkim, kilkuprocentowym odsetku¹⁰.

Drugi aspekt związany z interpretacją odkryć z najstarszych poziomów osadniczych w opisywanych miastach dotyczy chronologii zasiedlenia ich obszaru w trakcie procesu lokacji. Zagadnienie to wobec braku źródeł pisanych jest w zasadzie jedyną podstawą odtwarzania faktycznego czasu zagospodarowywania terenu miejskiego. Niewystarczająca jest przy tym tradycyjna metoda datowania znalezisk ruchomych, oparta na zasadzie porównawczej, ale możliwości stwarzają analizy dendrochronologiczne pozyskanych próbek drewna. W przypadku małych miast Pomorza Gdańskiego liczne serie dat – bardziej wiarygodne dla rozważań – uzyskano jedynie dla Chojnic, Lęborka i Pucka. Dla dwóch ostatnich ośrodków znane są daty ich lokacji, przypadające odpowiednio na 1341 i 1348 rok, a lata ścięcia drewna, z którego pobrano znaczną liczbę prób oscylują wokół tych dat. W Lęborku najstarsze pochodzą z końca lat 30. XIV wieku¹¹ (Marczewski, Błaszczuk 2012; Ignasiak 2014; Longa 2014), w Pucku z zimy 1345/1346 roku (Blusiewicz i in. 2014, s. 193). W obu ośrodkach przeważają jednak serie datowane po czasie lokacji i na lata 50. XIV wieku. Potwierdza to zatem z dużą dozą prawdopodobieństwa, że proces zasiedlania rozpoznanej części tych miast miał miejsce w związku z nadaniem aktu lokacyjnego i niedługo po tym czasie. Nieuzasadnione byłoby jednak wyznaczanie jego początku na kilka lat przed sformułowaniem przywilejów na podstawie pojedynczych konstrukcji zbudowanych z tak datowanego budulca. W Chojnicach sytuacja jest nieco inna, bowiem uzyskiwanie przez tamtejsze miasto przywileju było rozciągnięte w czasie aż po 1360 rok (Bruski 2003, s. 53–57). Według badaczy istnieją jednak przesłanki, że jakąś formę prawną gmina miejska otrzymała już około 1315 roku. Weryfikacja tych danych na drodze analiz dendrochronologicznych skłania do rozpatrywania starszej daty za bardziej realną. Podczas niedawnych prac wykopaliskowych pozyskano bowiem serie dat z prób pobranych z moszczenia odkrytego na ulicy Młyńskiej oraz z luźnego drewna wydobytego w rejonie szpitala św. Ducha na przedmieściu człuchowskim, które ścięto między 1314 a 1318 rokiem (Stakun 2006; Miścicki, Starski 2015). Kwestia nie jest jednak jednoznaczna dla innych badanych

⁹ Te kategorie znalezisk nie występują także na wtórnym złożu w warstwach nowożytnych na terenie Lęborka.

¹⁰ „Źródła archeologiczne z badań na rynku w Bytowie” – referat wygłoszony przez mgr Jacka Borkowskiego na XVIII Sesji Pomorzoznawczej (Malbork, 16–18 listopada 2011 roku).

¹¹ Dla serii prób pozyskanych z północnej części rynku w Lęborku uzyskano też daty wcześniejsze (lata 20. XIV wieku; Ignasiak 2014), ale pobrano je z konstrukcji zawierających belki ścięte w końcu lat 30. i w 40. XIV wieku, zatem w ten sposób należałoby datować te struktury.

stanowisk na terenie miasta. Z parceli przy ulicy 31 Stycznia pobrano osiem prób z konstrukcji zbudowanych z drewna ściętego między 1336 a 1357 rokiem (-4/+8) (Trzeciński 2011, s. 126). Należy liczyć, że dalsze badania archeologiczne w Chojnicach pozwolą zwiększyć liczbę danych dendrochronologicznych, co umożliwi uzyskanie szerszego spojrzenia na początki zasiedlenia miasta.

W pozostałych badanych ośrodkach nie pozyskano serii dat ścięcia drewna, umożliwiających podejmowanie podobnych rozważań. W wielu z nich stwierdzono jednak występowanie nawarstwień, które powstawały w 2. połowie XIV wieku, choć najczęściej poglądy te bazują na analizie znalezisk ruchomych, w tym naczyń ceramicznych. Nawet jeśli na tej podstawie nie można wskazać początków zasiedlenia terenu przeznaczonego pod miasto, to niewątpliwie nasuwa się istotny wniosek. Wyniki badań archeologicznych potwierdzają powodzenie przebiegu lokacji i względnie szybko postępujący proces zasiedlania miast w początkowych dziesięcioleciach ich istnienia. Najpełniejsze dane w tym zakresie uzyskano dla Pucka. Z rozpoznanych na jego obszarze 18 parcel, 15 zasiedlono najprawdopodobniej około połowy XIV wieku, pozostałe trzy w końcu tego stulecia (Blusiewicz i in. 2014, s. 192). Wszystkie działki przebadane na terenie Lęborka zostały zasiedlone około połowy XIV wieku (Marczewski, Błaszczyk 2012; Longa 2014).

Wśród kolejnych problemów badawczych istotne miejsce zajmuje rozmierzenie miast, ale zarówno w badaniach urbanistycznych, jak archeologicznych dotychczas nie została podjęta kwestia analizy układów miejskich. W zasadzie poświęcono jej tylko jedną publikację, w której opisano rozplanowanie Bytowa i Człuchowa, wnosząc nieco nowych danych także odnośnie Czarnego i Debrzna (Betlejewska 2004). Scharakteryzowano zatem miasta, w których wyznaczono parcele o wymiarach 4×6 pręta chełmińskiego. W przypadku pozostałych ośrodków nie zawsze znane są pierwotne wymiary parcel lokacyjnych. W Pucku i Tucholi określono je na 3×7 pręta chełmińskiego, ale podobne wymiary można odnieść do Chojnic i Lęborka. Analiza aktów lokacyjnych pozwala twierdzić, że już podczas nadawania przywilejów właściciel liczył się z możliwością wytyczenia działek półwymiarowych (Starski 2014, s. 147–149). Badania archeologiczne prowadzone w Lęborku i Pucku pozwoliły też uchwycić zmiany pierwotnych podziałów parcel w najstarszej fazie funkcjonowania miasta (Marczewski, Błaszczyk 2012; Starski 2014). Bez wątplenia jednak kwestia ich rozmierzenia wymaga dalszych badań, zarówno dla każdego z omawianych ośrodków, jak i łącznie dla wszystkich miast regionu. Daje się bowiem zauważyć podobieństwo pod względem wielkości i kształtów rynków oraz bloków zabudowy. Ich regularność w nawiązaniu do tekstów przywilejów lokacyjnych pozwala na analizę porównawczą, tak jak w przypadku przywołanych wcześniej Bytowa i Człuchowa. Pewne wnioski nasuwa już samo zestawienie wymiarów rynków, które często zbliżone są do kwadratu o boku 80–90m, a więc odpowiadającego w przybliżeniu modułowi dwóch sznurów w pierwotnej siatce mierniczej.

Dalszym etapem zagospodarowania miasta była organizacja przestrzeni publicznej, w tym budowa umocnień oraz siedzib władz miejskich. Te ostatnie zazwyczaj wznoszono nieco później, ale jeszcze w XIV wieku. Stan rozpoznania ratuszy nie jest zaawansowany, ale dla części miast dysponujemy wynikami badań archeologicznych (Chojnice – Walenta 2000; Człuchów – Borkowski 2005; Lębork – Starski 2013; Ignasiak 2014; Puck – Starski 2011), jednak są one bardzo zróżnicowane. W większych ośrodkach zbudowano murowane ratusze w stylu gotyckim, z których do dziś zachował się jedynie ratusz w Gniewie, przebudowany w czasach nowożytnych, zaś potwierdzone źródłowo są także rozebrane ratusze w Starogardzie Gdańskim i Tczewie. Znajdowały się w nich pomieszczenia i urządzenia potrzebne do funkcjonowania administracji miejskiej, ale także najpewniej magazyny i izby mieszkalne. O prestiżu siedzib władz miejskich miał świadczyć wystrój i program architektoniczny budynków. Znany jest on tylko dla frontowej ściany ratusza w Lęborku, która miała podcieniowy krużganek oraz trójrzędowe blendy z łukami typu ośli grzbiec. Relikty ratusza w Pucku wskazują jednak na funkcjonowanie budynku wzniesionego w konstrukcji muru pruskiego (Starski 2011), podobny należy rekonstruować w Bytowie i Człuchowie (Borkowski 2005). Pozwala to przypuszczać, że siedziby władz miejskich były dostosowane do możliwości ekonomicznych poszczególnych miast i wcale nie musiały mieć znacznych rozmiarów. Na to nie pozwalała najpewniej administracja krzyżacka, która ograniczała wielkość budowli komunalnych względem swoich zamków.

Jeśli chodzi o nawierzchnie ulic i placów, w tym rynków, uzyskano tylko dane cząstkowe dla kilku ośrodków miejskich (Chojnice, Gniew, Lębork, Puck). W trzech pierwszych natrafiono na ślady moszczeń drewnianych w rynku lub ulicach. Największą tego rodzaju konstrukcją była ułożona z drewnianych belek droga przebiegająca w poprzek rynku w Lęborku (Ignasiak 2014). Moszczenie odkryto także na rynku w Gniewie (Choińska-Bochdan 1990, s. 87) oraz najpewniej wzdłuż ulicy Młyńskiej w Chojnicach (Stakun 2006). Nie oznacza to jednak budowy nawierzchni na wszystkich ulicach wymienionych miast. Nie natrafiono na tak rozległe konstrukcje w Pucku, odkryto tam tylko punktowe brukowanie nawierzchni rynku, zapewne w rejonie kramów lub bud kupieckich (Starski 2011, s. 151). Funkcjonowanie drewnianych urządzeń związanych z handlem potwierdzono też w Chojnicach i Lęborku (Walenta 2000; Ignasiak 2014).

Kluczową sprawą dla bezpieczeństwa miast w średniowieczu było wznoszenie umocnień, które w opisywanych ośrodkach wspierał Zakon. W większości z nich wybudowano wówczas mury miejskie z bramami i wykopano fosy (Chojnice, Debrzno, Gniew, Lębork, Nowe, Puck, Skarszewy, Starogard Gdański, Świecie, Tzew i Tuchola), w mniejszych ośrodkach funkcjonowały jedynie wały z fosami lub inne nieokreślone umocnienia liniowe. Konstrukcje fortyfikacji miejskich są rozpoznane stosunkowo słabo, szerzej zakrojone prace archeologiczne w ich obrębie prowadzono w Chojnicach (Garas, Trzciniński 2010), Lęborku (Garlicki

2013), Tczewie (Krzywdziński 2007; Wiloch-Kozłowska 2013a) i Tucholi (Wojda 1984; Kmieciński 1989). Na tej podstawie ustalono, że funkcjonowały one jako linie (kurtynowe) obrony biernej, zapewne z obsadzonymi jedynie basztami łupinowymi i bramami miejskimi. Wznoszono je na fundamentach z głazów narzutowych, a ich górne części były ceglane. Jedynie w Lęborku wyróżniono dwie fazy powstawania obwodu obronnego, z których starszą wymurowano w wątku dwuwozówkowym, a młodszą w gotyckim (Garlicki 2013). W Pucku nie potwierdzono otoczenia miasta murami ze wszystkich stron, prawdopodobne jest, że od południa i zachodu istniał tylko wał z fosą (Starski 2009b, s. 209–211). W badaniach umocnień miejskich warto też zwrócić uwagę na ich relację z siedzibą lokalnego urzędnika administracji zakonnej. W większości przypadków zamki krzyżackie były bowiem sprzężone z układem miejskim i to nie tylko w odniesieniu do mniejszych warowni, ale także zamków komturskich (Gniew i Tuchola). Niezależne obwody obronne miały tylko założenia w Bytowie i Człuchowie przy drewniano-ziemnych umocnieniach miejskich oraz w Świeciu, ale tam miasto również miało mury.

Ważnym zagadnieniem w problematyce badawczej małych miast Pomorza Gdańskiego jest zagospodarowanie parcel mieszczańskich. Dane w tym zakresie – jak już wielokrotnie wspomniano – uzyskano jedynie dla kilku analizowanych ośrodków (Chojnice, Człuchów, Lębork, Puck i Starogard). Rezultaty badań potwierdzają typowe rozplanowanie zabudowy i konstrukcji na parcelach, tj. funkcjonowanie strefy mieszkalnej we frontowej części działki oraz strefy gospodarczej, mieszczącej także urządzenie sanitarne, na jej zapleczu. Analiza rozplanowania zabudowy oraz innych urządzeń została przeprowadzona jedynie dla parcel w Pucku, mimo dysponowania ograniczoną liczbą przykładów zagospodarowania frontowych części działek (Starski 2014). W jej toku ustalono, że te ich części zajmował niewielki, drewniany budynek mieszkalny, niekiedy z aneksem. Środkowa część parceli zajęta była przez drewniane zabudowania gospodarcze lub urządzenia związane z produkcją rzemieślniczą, tylna zaś przez ogród, oborę z obejściem dla zwierząt lub latrynę. Na urządzenia produkcyjne natrafiono zarówno w środkowej, jak i tylnej części działki. Potwierdzono też kilkakrotne zmiany w zagospodarowaniu parcel w ciągu całego późnego średniowiecza. Podobne przykłady dostarczyły rezultaty badań północno-wschodniego bloku zabudowy przyrynkowej w Lęborku (Marczewski, Błaszczuk 2012; Longa 2014). Odsłonięto tam relikty zabudowy gospodarczej z 2. połowy XIV i 1. XV wieku, zachowane tylko w tylnej części parcel. Analogiczne do powyższych przykłady pochodzą z działek lokacyjnych w Chojnicach (Trzeciński 2011) i Starogardzie Gdańskim (Kochanowski 2004). Inaczej na tym tle prezentują się wyniki prac na parcelach w Człuchowie, w którym co prawda natrafiono na pozostałości zabudowy we frontowych częściach działek, ale nie rozpoznano śladów budynków gospodarczych na ich zapleczach (Starski 2010a; Kurdwanowski 2011).

Badania prowadzone na parcelach miejskich dostarczyły też danych do rekonstrukcji technik budowlanych stosowanych w małych miastach pomorskich. Baza źródłowa jest jednak bardzo ograniczona i stanowią ją pozostałości w sumie najwyżej kilkunastu zabudowań drewnianych, odkrytych jedynie w pięciu opisywanych ośrodkach. W przeważającej większości poświadczają one wznoszenie budynków w różnych wariantach konstrukcji szkieletowo-ramowej; na ich relikty natrafiono w Chojnicach (Gupieniec 2002, s. 29–31), Gniewie (Choińska-Bochdan 1990, s. 86–87), Lęborku (Marczewski, Błaszczuk 2012), Pucku (Blusiewicz i in 2014, s. 192) i Tczewie (Kochanowski 1995, s. 308–312). Stwierdzono także stosowanie konstrukcji ramowo-słupowej (Blusiewicz, Kruppé, Milewska, Starski 2014, s. 192) oraz sumikowo-łatkowej (Choińska-Bochdan 1990, s. 86), natomiast nie natrafiono na budynki wzniesione w technice zrębowej. Rezultaty prac badawczych nie dostarczyły też danych odnośnie budownictwa murowanego na parcelach miejskich.

Osobną i obszerną kwestią w problematyce badawczej małych miast Pomorza Gdańskiego jest produkcja rzemieślnicza. Źródła pisane odnoszące się do jej poziomu zachowane są, z nielicznymi wyjątkami, dopiero od 2. połowy XVI wieku. Dane z rejestru poborowego z 1570 roku pozwalają odnotować znaczącą liczbę rzemieślników różnych specjalności niemal we wszystkich miastach regionu (*Polska XVI wieku* 1911, s. 99–288). Rozwinięta struktura produkcji rzemieślniczej w większości z nich jest przy tym uznawana za efekt względnie szerokiego wewnętrznego rynku miejskiego i zewnętrznego, w postaci zaplecza wiejskiego, a także stymulującego oddziaływania Gdańska (Gierszewski 1966, s. 182–184). Okoliczności te istniały też w późnym średniowieczu, ale bez wątpliwości produkcyjne małych miast regionu były inne niż w 2. połowie XVI wieku. Jediną podstawą rekonstrukcji najstarszej produkcji rzemieślniczej w małych miastach na Pomorzu Gdańskim pozostają zatem liczne źródła materialne pozyskane podczas badań archeologicznych. Niestety, tematyka ta podejmowana była stosunkowo rzadko w literaturze przedmiotu. Najliczniejsze opublikowane wyroby ceramiczne pochodzą jedynie z Chojnic (Walenta, Trzcńska, Trzcński 2000, s. 410–412; Walenta 2002, s. 43–45; Trzcński 2011, s. 103–107), Pucka (Starski 2011, s. 152, 156, ryc. 10, 18, 19)¹², Świecia (Choińska 1971, s. 398 i nn.) i Tczewa (Kochanowski 1995, s. 315). Wstępne wyniki w zakresie wytwórczości ceramicznej na Pomorzu Gdańskim zaproponowałem też przed kilku laty (Starski 2009a). Stan rozpoznania miejscowej produkcji ceramicznej poszerzają też nieco wyniki badań na zamkach krzyżackich w Gniewie (Hołowińska, Klinger, Masalski 1984, s. 98), Pucku (Starski 2009c) i Skarszewach (Milewska 1993, s. 145). Niepublikowane są jednak między innymi materiały ze stanowisk związanych z produkcją garncarską, na które natrafiono ostatnio w Lęborku i Skarszewach.

¹² W przygotowaniu są publikacje znalezisk z Lęborka i monografia poświęcona wytwórczości garncarskiej w Pucku.

W rezultacie, mimo wyraźnej przewagi naczyń wypalanych w atmosferze redukcyjnej, we wszystkich miastach regionu niedostatecznie rozpoznane są kwestie dotyczące kształtowania się miejscowej wytwórczości, w tym schyłkowo-wczesnośredniowiecznej i tradycyjnej u progu późnego średniowiecza. Nie określono także podobieństw, względnie różnic w lokalnej produkcji naczyń w poszczególnych miastach, ich zróżnicowania gatunkowego i udziału wyrobów importowanych, a także przemian u progu czasów nowożytnych. Do istotnych kwestii należą między innymi rozpowszechnianie się techniki szklwienia, a także napływ wyrobów z Królestwa Polskiego (Starski 2009a).

Wśród pozostałych kategorii znalezisk większą uwagę zwrócono na wyroby skórzane, szczególnie z Chojnic (Drażkowska, Grupa 2002, s. 75–77; Trziński 2011, s. 107–108, 120), Gniewu (Wiklak 1993) oraz Pucka (Blusiewicz 2013), opisano także znaleziska z Bytowa (Kajkowski 2010, s. 242). Wyroby metalowe przywoływane są sporadycznie w publikacjach wyników badań z Chojnic (Walenta 2002, s. 45), Pucka (Starski 2011, ryc. 20) i Świecia (Choińska 1971, s. 398 i nn.), podobnie, jak przedmioty drewniane z Chojnic (Trziński 2011, s. 121–122) i Pucka (Starski 2011, ryc. 11). W zasadzie brak opracowań znalezisk szklanych, odnosi się jedynie do wyrobów pozyskanych na terenie zamku w Pucku (Milewska 2007). W rezultacie podstawa źródłowa do charakterystyki wytwórczości rzemieślniczej w małych miastach jest bardzo ograniczona. Jednak obiecująco prezentują się zbiory dotychczas w większości niepublikowane, znane mi częściowo z autopsji: z Bytowa, Człuchowa, Chojnic, Gniewu, Lęborka, Pucka, Starogardu Gdańskiego, Tczewa i Tucholi. Ich opracowanie byłoby z pewnością istotne w badaniach nad produkcją rzemieślniczą małych miast Pomorza Gdańskiego. Tylko wówczas możliwe będzie podjęcie zagadnień dotyczących kultury materialnej i poziomu życia mieszczan pomorskich, obecnie istnieją jedynie przesłanki do uznawania go za porównywalny względem wielkich miast pruskich. Ich wytwórczość rzemieślnicza była zapewne na równorzędnym poziomie.

Z zagadnieniami tymi wiąże się napływ wyrobów obcego pochodzenia na rynek wewnętrzny małych miast Pomorza Gdańskiego, który w badaniach archeologicznych rejestrowany jest głównie na podstawie znalezisk importowanych naczyń ceramicznych, przedmiotów szklanych, metalowych i skórzanych związanych na przykład z symboliką religijną. Obecnie tego rodzaju znaleziska znane mi są z Chojnic, Lęborka i Pucka, niewiele natomiast wiadomo o podobnych przedmiotach pochodzących z innych ośrodków miejskich, zatem niemożliwe jest podjęcie rozważań o skali napływu obcych towarów do małych miast pomorskich. Warto jednak podkreślić, że kwestia ich odsetka to tylko jeden aspekt rozważań, a w skali ogólnej istotne jest określenie zapotrzebowania na dobra luksusowe, jako wyznacznika stopy życiowej, manifestowania własnego statusu społecznego oraz identyfikacji i uczestnictwa mieszczan małych miast pomorskich w kulturze hanzeatyckiej. Do przyszłych problemów badawczych będzie też należało ustalenie,

czy udział wyrobów importowanych był podobny w badanych miastach, czy różny, w zależności od bliskości głównych centrów handlowych (w tym stopnia oddziaływania handlu gdańskiego), przebiegu szlaków i wewnętrznego popytu. Niewykluczone, że nawet w perspektywie małych organizmów miejskich może on dostarczać danych odnośnie zróżnicowania poziomu życia w gospodarstwach domowych w obrębie jednego ośrodka miejskiego, co da podstawy do wewnętrznej waloryzacji przestrzeni małych miast Pomorza Gdańskiego.

Nakreślone wyżej wyniki badań archeologicznych oraz charakterystyka problemów badawczych małych miast Pomorza Gdańskiego winny być jeszcze poszerzone o kolejne zagadnienia, które rozpoznane są jedynie w bardzo wąskim stopniu. Wśród nich należy wymienić organizację przestrzeni sakralnej, w tym cmentarzy. Niestety, mimo że w otoczeniu kościołów parafialnych odkryto groby, w zasadzie brak publikacji na ten temat. Nie ma też podstaw do podjęcia archeologicznej weryfikacji lokalizacji i organizacji szpitali miejskich oraz funkcjonujących na ich terenie klasztorów.

Przeгляд rezultatów prac wykopaliskowych i głównych problemów badawczych małych miast Pomorza Gdańskiego ze względu na ograniczoną bazę źródełową, uniemożliwia w pełnym stopniu rozpatrywanie kluczowych zagadnień dla najstarszego okresu ich dziejów. Dla większości brakuje podstaw do podejmowania rozważań i w rezultacie niektóre zasygnalizowane przeze mnie problemy mogą w przyszłości, dzięki nowym badaniom archeologicznym, zostać uszczegółowione. Zwraca uwagę fakt, że tam gdzie prowadzono prace wykopaliskowe obraz początków miast, ich rozplanowania i zagospodarowania zyskują znaczną wyrazistość. Można domniemywać, że w późnym średniowieczu zaistniały w nich trwałe mechanizmy miastotwórcze, dzięki którym powstały lokalne ośrodki produkcji i handlu. Nowe dane uzyskano też w zakresie rekonstrukcji poziomu życia i kultury materialnej mieszkańców małych miast. Rezultaty badań Chojnic, Lęborka i Pucka pokazują, że nawet skromne prace wykopaliskowe przynoszą wyniki istotne dla poznania ich dziejów, dlatego należy postulować prowadzenie – poza nadzorami – systematycznych lub ratowniczych badań archeologicznych. Bez wątplenia też należy położyć nacisk na opracowywanie i publikowanie wyników prac wykopaliskowych. Zapewne wobec intensyfikacji rewitalizacji historycznych centrów opisywanych miast możliwe będzie poszerzenie obecnego stanu wiedzy, a zainteresowanie badaczy zostanie skierowane także na mniejsze ośrodki miejskie, co zaowocuje ich stałą opieką archeologiczną. Tym bardziej, że początki większości małych miast Pomorza Gdańskiego wciąż czekają na swoje „odkopenie”.

Literatura

- Barański A.
1999 *Przyczynki do dyskusji o wczesnych dziejach Lęborka*, Biuletyn Historyczny Lęborskiego Bractwa Historycznego, nr 10, s. 6–11.
- Betlejewska C.
2004 *Rozmierzenie miast lokowanych przez zakon krzyżacki w XIV wieku*, [w:] *Archaeologia et historia urbana*, red. R. Czaja i in., Elbląg, s. 117–124.
- Biskup M.
1958 *Walka o zjednoczenie Pomorza Wschodniego z Polską w połowie XV wieku*, [w:] *Szkice z dziejów Pomorza. Pomorze średniowieczne*, red. G. Labuda, Warszawa, s. 330–368.
1978 *Pod panowaniem krzyżackim – od 1308 r. do 1454 r.*, [w:] *Historia Gdańska*, t. 1, red. E. Cieślak, Gdańsk, s. 129–236.
1980 *Rozwój sieci miast pruskich do drugiej połowy XVII w.*, *Kwartalnik Historii Kultury Materialnej*, R. 28, nr 3, s. 401–412.
- Biskup M., Labuda G.
1986 *Dzieje zakonu krzyżackiego w Prusach*, Gdańsk.
- Blusiewicz K.
2013 *Późnośredniowieczne obuwie z badań archeologicznych działki miejskiej w Pucku*, [w:] *XVII Sesja Pomorzoznawcza*, t. 2: *Od późnego średniowiecza do czasów nowożytnych*, red. M. Fudziński, H. Paner, Gdańsk, s. 405–414.
- Blusiewicz K., Kruppé J., Milewska M., Starski M.
2014 *20 lat archeologii w mieście i na zamku puckim*, [w:] *Z dziejów badań archeologicznych na Pomorzu Wschodnim*, red. M. Fudziński, H. Paner, Gdańsk, s. 187–200.
- Blusiewicz K., Nazaruk I., Starski M.
2013 *Badania archeologiczne otoczenia miasta lokacyjnego w Pucku*, [w:] *XVII Sesja Pomorzoznawcza*, t. 2: *Od późnego średniowiecza do czasów nowożytnych*, red. H. Paner, M. Fudziński, Gdańsk, s. 299–307.
- Bogucka M., Samsonowicz H.
1986 *Dzieje miast i mieszczaństwa w Polsce przedrozbiorowej*, Wrocław.
- Borkowski J.
2005 *Sprawozdanie z badań archeologicznych na rynku staromiejskim w Człuchowie*, maszynopis w archiwum Wojewódzkiego Urzędu Ochrony Zabytków w Gdańsku, Delegatura w Słupsku, Koszalin.
2010 *Sprawozdanie z nadzorów i badań archeologicznych na rynku w Kościerzynie*, Wojewódzkiego Urzędu Ochrony Zabytków w Gdańsku, Delegatura w Słupsku, Koszalin.
- Borkowski J., Kuczkowski A.
2013 *Poza szlakiem. Źródła archeologiczne do dziejów małych miast Pomorza Środkowego. Część 1–b. woj. koszalińskie*, Koszalin.

- Bruski K.
2003 *Chojnice w średniowieczu (do 1466 roku)*, [w:] *Dzieje Chojnic*, red. K. Ostrowski, Chojnice, s. 46–104.
- Bruski K., Śliwiński B.
1994 *Pod rządami książąt pomorskich i zakonu krzyżackiego*, [w:] *Kościierzyna. Zarys dziejów miasta do 1939 roku (t. 1)*, red. M. Kallas, Kościierzyna, s. 27–56.
- Chachlikowski P.
2007 *Zagadkowe ślady obrzędów wielkanocnych*, *Kurier Bytowski*, nr 14(744), s. 20–21.
- Chęć A.
2008 *Badania archeologiczne na placu Wolności (Rynek) w Tucholi*, *Archeologia Historica Polona*, t. 17, s. 499–500.
- Choińska E.
1971 *Osadnictwo wczesno- i późnośredniowieczne w Świeciu nad Wisłą w świetle badań w latach 1959–1960*, *Pomorania Antiqua*, t. 3, s. 385–474.
- Choińska-Bochdan E.
1990 *Z badań nad początkami Gniewu nad Wisłą*, *Pomorania Antiqua*, t. 14, s. 51–99.
- Czaja R.
1999 *Miasta pruskie a zakon krzyżacki. Studia nad stosunkami między miastem a władzą terytorialną w późnym średniowieczu*, Toruń.
2000 *Miasta i ich posiadłości ziemskie w państwie zakonu krzyżackiego w Prusach*, [w:] *Państwo zakonu krzyżackiego w Prusach. Podziały administracyjne i kościelne w XIII–XVI wieku*, red. Z. H. Nowak, R. Czaja, Toruń, s. 45–65.
- Dąbal J.
2013 *Hel, stanowisko 11. Stan i perspektywy badań miasta portowego*, *Gdańskie Studia Archeologiczne*, nr 3, s. 258–282.
- Drażkowska A., Grupa M.
2002 *Analiza i konserwacja zabytków pochodzenia organicznego (skóra, drewno, tkanina) pozyskanego w trakcie badań wykopaliskowych w Chojnicach*, [w:] *Chojnice i Pomorze Wschodnie w średniowieczu*, red. H. Rząska, K. Walenta, Chojnice, s. 75–82.
- Dzieje*
1969 *Dzieje Helu*, red. E. Rozenkranz, Gdańsk.
- Fudziński P.
2013 *Nowe badania archeologiczne i nadzory na terenie Starego Miasta w Tczewie*, [w:] *XVIII Sesja Pomorzoznawcza, 2. 2: Od późnego średniowiecza do czasów nowożytnych*, red. M. Fudzińska, Malbork, s. 255–274.
- Garas M., Trzciniński Ł.
2010 *Badania archeologiczne na dziedzińcu Kolegium Jezuickiego w Chojnicach*, *Zeszyty Chojnickie*, nr 25, s. 11–44.

- Garlicki P.
2013 *Wyniki badań archeologicznych przeprowadzonych w wybranych punktach murów miejskich i na placu Spółdzielczym w Lęborku w 2010 roku*, [w:] *XVIII Sesja Pomorzoznawcza*, t. 2: *Od późnego średniowiecza do czasów nowożytnych*, red. M. Fudzińska, Malbork, s. 309–322.
- Gierszewski S.
1966 *Struktura gospodarcza i funkcje rynkowe mniejszych miast województwa pomorskiego w XVI i w XVII w.*, Gdańsk.
- Grupa M., Krajewska M., Majorek M., Kozłowski T.
2013 *The influence of trade contacts on grave equipment of Gniew community in 14th–18th century*, *Geology, Geophysics & Environment*, t. 39, s. 133–142.
- Grzegorz M.
1979 *W czasach krzyżackich (1309–1466)*, [w:] *Dzieje Świecia nad Wisłą i jego regionu*, t. 1, red. K. Jasiński, Warszawa–Poznań–Toruń, s. 143–206.
1988 *Lokacja miast na Pomorzu Gdańskim w latach 1309–1454 na tle działalności politycznej i gospodarczej oraz administracyjnej zakonu krzyżackiego*, [w:] *W kręgu stanowych i kulturowych przeobrażeń Europy Północnej w XIV–XVIII w.*, red. Z. H. Nowak, Toruń, s. 39–55.
1990 *Osady Pomorza Gdańskiego w latach 1309–1454*, Warszawa.
2007 *Pomorze Gdańskie pod rządami zakonu krzyżackiego w latach 1308–1466*, Bydgoszcz.
- Grzyb K.
2013 Sprawozdanie z nadzoru archeologicznego prowadzonego w ramach realizacji prac ziemnych przy rewitalizacji płyty rynku oraz ul. Wodnej i wymianie sieci energetycznej w mieście Nowe, powiat Świecie, województwo kujawsko-pomorskie, maszynopis w archiwum Wojewódzkiego Urzędu Ochrony Zabytków w Toruniu, Delegatura w Bydgoszczy, Chełmno.
- Gupieniec R.
2002 *Średniowieczne budownictwo drewniane z Chojnic na tle porównawczym*, [w:] *Chojnice i Pomorze Wschodnie w średniowieczu*, red. H. Rząska, K. Walenta, Chojnice, s. 29–34.
- Hołowińska Z., Klinger W., Massalski R.
1984 *Badania architektoniczno-archeologiczne na terenie zamku w Gniewie w 1981 roku*, *Zeszyty Naukowe Politechniki Gdańskiej*, t. 377, *Architektura*, nr 24, s. 85–112.
- Ignasiak M.
2014 Wyniki badań archeologicznych na placu Pokoju w Lęborku w 2013 r., maszynopis w archiwum Wojewódzkiego Urzędu Ochrony Zabytków w Gdańsku, Delegatura w Słupsku, Wieluń.
- Jancyński M.
2011 Sprawozdanie z badań archeologicznych na dz. 197/2 (ul. Słodowa/Tkaczyka) w Kościerzynie, maszynopis w archiwum Wojewódzkiego Urzędu Ochrony Zabytków w Gdańsku, Gdańsk.

Jarzęcka-Stąporek J.

- 2010 Sprawozdanie z badań archeologicznych przy ul. Kilińskiego 11 w Starogardzie Gdańskim, maszynopis w archiwum Wojewódzkiego Urzędu Ochrony Zabytków w Gdańsku, Gdańsk.

Jasiński K.

- 1979 *Dzieje ziem świeckiej i nowskiej od schyłku XII w. do 1309 r.*, [w:] *Dzieje Świecia nad Wisłą i jego regionu*, t. 1, red. K. Jasiński, Warszawa–Poznań–Toruń, s. 111–142.

Jonakowski M.

- 2009 Sprawozdanie wstępne z przeprowadzonych archeologicznych badań wykopaliskowych na obszarze działki nr 418/14 przy ul. Zamkowej w Tczewie, maszynopis w archiwum Wojewódzkiego Urzędu Ochrony Zabytków w Gdańsku, Tczew.

Kajkowski K.

- 2010 *Średniowieczny Bytów w świetle źródeł archeologicznych*, Pomorania Antiqua, t. 23, s. 235–247.

Kmieciński J.

- 1989 *Przemiany kulturowe w XIII wieku na Pomorzu Wschodnim i zagadnienie kolonizacji na prawie niemieckim*, Acta Universitatis Lodziensis. Folia archaeologica, z. 10, s. 33–41.

Kmieciński J., Nowakowski A.

- 1978 *Badania archeologiczno-architektoniczne w Tucholi w latach 1970–1972*, [w:] *Komunikaty archeologiczne. Badania wykopaliskowe na terenie województwa bydgoskiego w latach 1970–1972*, Bydgoszcz, s. 315–325.

Kochanowski M.

- 1995 *Z nowych odkryć archeologicznych na obszarze Starego Miasta w Tczewie*, Pomorania Antiqua, t. 16, s. 299–325.
- 2004 *Quod hodie non est, cras edit. O potrzebie dalszych badań archeologicznych nad średniowiecznymi Starogardem Gdańskim*, [w:] *Archaeologia et historia urbana*, red. R. Czaja i in., Elbląg, s. 175–180.

Krzyśiak A.

- 2010 Sprawozdanie z nadzorów archeologicznych na ul. Świętojańskiej, Gdańskiej, Źródlanej, Rynek, Ogrodowej, Młyńskiej, Długiej, Słodowej, Kościelnej, Jeziornej, Miodowej i Wojska Polskiego w Kościerzynie, maszynopis w archiwum Wojewódzkiego Urzędu Ochrony Zabytków w Gdańsku, Delegatura w Słupsku, Lębork.

Krzywdziński R.

- 2007 *Nowe odkrycia średniowiecznych fortyfikacji miejskich Tczewa, Pomerania*, nr 2(395), s. 31–37.
- 2009 *Badania na stanowisku 34 w Tczewie – posesje przy ulicy Chopina 28 i Wodnej 1*, Pomorania Antiqua, t. 22, s. 125–146.

Kujot S.

- 1913–1916 *Dzieje Prus Królewskich cz. I do roku 1309*, Roczniki Towarzystwa Naukowego w Toruniu, R. 20–23.

- 1924 *Dzieje Prus Królewskich cz. II. Pomorze i Ziemia Chełmińska w latach 1309–1380*, Roczniki Towarzystwa Naukowego w Toruniu, R. 29–31.
- Kurdwanowski M.
- 2011 Sprawozdanie z badań ratunkowych i nadzorów archeologicznych przeprowadzonych na działce nr 87/2 przy ul. Żółkiewskiego w Człuchowie, maszynopis w archiwum Wojewódzkiego Urzędu Ochrony Zabytków w Gdańsku, Delegatura w Słupsku, Warszawa.
- 2014a Sprawozdanie z badań ratunkowych i nadzorów archeologicznych przeprowadzonych na działce nr 106/4 przy ul. Długosza w Człuchowie, maszynopis w archiwum Wojewódzkiego Urzędu Ochrony Zabytków w Gdańsku, Delegatura w Słupsku, Warszawa.
- 2014b Sprawozdanie z ratowniczych badań archeologicznych wyprzedzających budowę przyłączy kanalizacyjnych, wodociągowych i energii elektrycznej do Baszty Młyńskiej w Debrznie, maszynopis w archiwum Wojewódzkiego Urzędu Ochrony Zabytków w Gdańsku, Delegatura w Słupsku, Warszawa.
- 2015 Sprawozdanie z nadzorów archeologicznych realizowanych w związku z przebudową dróg gminnych – ulic Okrzei, Młyńskiej i Brzozowej w Debrznie w 2014 roku, maszynopis w archiwum Wojewódzkiego Urzędu Ochrony Zabytków w Gdańsku, Delegatura w Słupsku, Warszawa.
- Kuszevska E.
- 1961 *Gorzędziej wczesnośredniowieczny w świetle wstępnych prac archeologicznych*, [w:] *Gdańsk wczesnośredniowieczny*, t. 4, red. J. Kamińska, Gdańsk, s. 145–200.
- Labuda G.
- 1958 *Walka o zjednoczenie Pomorza z Polską w X–XIV w.*, [w:] *Szkice z dziejów Pomorza*, 1: *Pomorze średniowieczne*, red. G. Labuda, Warszawa, s. 208–267.
- Lalik T.
- 1965a *Miasta Pomorza Gdańskiego i ich ustrój w XIII wieku (Uwagi polemiczno-krytyczne)*, *Zapiski Historyczne*, t. 30, z. 4, s. 7–35.
- 1965b *Regale targowe książąt wschodniopomorskich*, *Przegląd Historyczny*, t. 56, z. 2, s. 171–201.
- 1975 *Funkcje miast i miasteczek w Polsce późniejszego średniowiecza*, *Kwartalnik Historii Kultury Materialnej*, R. 23, nr 4, s. 551–565.
- 1976 *Geneza sieci miasteczek w Polsce średniowiecznej*, [w:] *Miasta doby feudalnej w Europie środkowo-wschodniej. Przemiany społeczne a układy przestrzenne*, red. A. Gieysztor, T. Rosławski, Warszawa, s. 113–136.
- Longa A.
- 2014 Wyniki badań archeologiczno-architektonicznych kwartału zabudowy pomiędzy Placem Pokoju a ulicą Młynarską w Lęborku, woj. pomorskie, Etap III, maszynopis w archiwum Wojewódzkiego Urzędu Ochrony Zabytków w Gdańsku, Delegatura w Słupsku, Lębork.
- Łęga W.
- 1949 *Obraz gospodarczy Pomorza Gdańskiego w XII i XIII wieku*, Poznań.

Łoś J.

- 2012 Sprawozdanie z nadzoru archeologicznego prowadzonego przy pracach ziemnych związanych z budową budynku ogrzewalni z węzłem sanitarnym dla osób bezdomnych z wewnętrznymi instalacjami w Nowem, maszynopis w archiwum Wojewódzkiego Urzędu Ochrony Zabytków w Toruniu, Delegatura w Bydgoszczy, Bydgoszcz.

Maciakowska Z.

- 2011 *Kształtowanie przestrzeni miejskiej Głównego Miasta w Gdańsku do początku XV wieku*, Gdańsk.

Marczewski M., Błaszczyk K.

- 2012 Wyniki badań archeologiczno-architektonicznych kwartału zabudowy pomiędzy Placem Pokoju a ulicą Młynarską w Lęborku, woj. pomorskie, Etap I, maszynopis w archiwum Wojewódzkiego Urzędu Ochrony Zabytków w Gdańsku, Delegatura w Słupsku, Lębork.

Milewska M.

- 1993 *Zamek w Skarszewach. Próba rekonstrukcji dziejów założenia*, Pomorania Antiqua, t. 15, s. 141–153.

- 2007 *Późnośredniowieczne i wczesnonowożytne importowane naczynia szklane z zamku w Pucku*, Kwartalnik Historii Kultury Materialnej, R. 55, nr 1, s. 3–20.

Milewska M., Kruppé J.

- 2003 *Nowe dane do dziejów osadnictwa wczesnośredniowiecznego w Pucku (województwo pomorskie)*, Archaeologia Historica Polona, t. 13, s. 221–230.

Miścicki M., Starski M.

- 2015 Sprawozdanie z ratowniczych badań i nadzorów archeologicznych przeprowadzonych w 2014 roku w rejonie ulic 31 Stycznia i Szpitalnej w Chojnicach, maszynopis w archiwum Wojewódzkiego Urzędu Ochrony Zabytków w Gdańsku, Warszawa.

Nawroński T.

- 1988 *Z problematyki badawczej miasta lokacyjnego*, [w:] *Badania archeologiczne Pracowni Konserwacji Zabytków*, red. Z. Skrok, s. 51–57.

Paner H.

- 1983 *W poszukiwaniu gniewskiego portu*, Z otchłani wieków, t. 49, z. 1–2, s. 73–78.

- 1984 *Z badań nad średniowieczną architekturą obronną i portem rzeczny w Gniewie*, [w:] *IX Sesja Pomorzoznawcza*, red. M. Haftka, M. Kwapiński, M. Kochanowski, Gdańsk, s. 125–134.

- 1998 *Problematyka badań nad średniowiecznym Gdańskiem w świetle prac archeologicznych prowadzonych w latach 1987–1997*, [w:] *Gdańsk średniowieczny w świetle najnowszych badań archeologicznych i historycznych*, red. H. Paner, Gdańsk, s. 184–204.

- 2006 *Archeologia Gdańska w latach 1988–2005*, [w:] *Archeologia Gdańska*, t. 1, red. H. Paner, Gdańsk, s. 11–88.

Piskorski J. M.

- 2000 *Średniowieczne osadnictwo niemieckie na południowym wybrzeżu Bałtyku*, [w:] *Aetas media, aetas moderna. Studia ofiarowane Profesorowi Henrykowi Samsonowiczowi w siedemdziesiątą rocznicę urodzin*, red. H. Manikowska, A. Bartoszewicz, W. Fałkowski, Warszawa, s. 222–230.

Polska XVI wieku

- 1911 *Polska XVI wieku pod względem geograficzno-statystycznym*, t. 12, *Prusy Królewskie*, cz. 1, [w:] *Źródła dziejowe*, t. 23, wyd. J. T. Baranowski, Warszawa.

Prusy Królewskie

- 1961 *Prusy Królewskie w drugiej połowie XVI wieku*, oprac. M. Biskup, współpr. L. Koc, Warszawa.

Rębkowski M.

- 1995 *Średniowieczna ceramika miasta lokacyjnego w Kołobrzegu*, Kołobrzeg.

Rozenkranz E.

- 1962 *Początki i ustrój miast Pomorza Gdańskiego do schyłku XIV stulecia*, Gdańsk.

Samsonowicz H.

- 1966 *Warunki życia w miastach Prus Królewskich w XV–XVI wieku*, *Zapiski Historyczne*, t. 33, z. 3, s. 145–168.

- 1989 *Małe miasto w środkowej Europie późnego średniowiecza. Próba modelu*, *Roczniki dziejów społecznych i gospodarczych*, t. 50, s. 31–44.

- 2000 *Wytwórczość rzemieślnicza małych miast Polski XV w.*, [w:] *Kościół, kultura, społeczeństwo. Studia z dziejów średniowiecza i czasów nowożytnych*, red. S. Bylina i in., Warszawa, s. 331–336.

Sawicki Z.

- 2010 Sprawozdanie z badań archeologicznych przy ul. Rybackiej 32 (dz. 251) w Tczewie, Malbork, maszynopis w archiwum Wojewódzkiego Urzędu Ochrony Zabytków w Gdańsku, Malbork.

Stakun K.

- 2006 Sprawozdanie z badań ratowniczych w Chojnicach ul. Młyńska, maszynopis w archiwum Wojewódzkiego Urzędu Ochrony Zabytków w Gdańsku, Chojnice.

Starski M.

- 2008 Notatka z badań ratowniczych przeprowadzonych w Skarszewach w dniu 8.08.2008 roku, maszynopis w archiwum Wojewódzkiego Urzędu Ochrony Zabytków w Gdańsku, Warszawa.

- 2009a *Uwagi o późnośredniowiecznej wytwórczości garncarskiej na Pomorzu Gdańskim*, *Archaeologia Historica Polona*, t. 18, s. 75–95.

- 2009b *Średniowieczne i nowożytne umocnienia miejskie Pucka w świetle wyników dotychczasowych badań archeologicznych*, [w:] *Stan badań archeologicznych miast w Polsce*, red. H. Paner, M. Fudziński, J. Borcowski, Gdańsk, s. 209–214.

- 2009c *Późnośredniowieczne naczynia gliniane z zamku w Pucku*, [w:] *Studia i materiały Instytutu Archeologii Uniwersytetu Warszawskiego*, t. 14, red. T. Scholl, J. Scholl, Warszawa, s. 195–284.
- 2010a Sprawozdanie z ratunkowych badań archeologicznych przeprowadzonych na działce nr 27 przy ul. Krasickiego w Człuchowie w 2010 roku, maszynopis w archiwum Wojewódzkiego Urzędu Ochrony Zabytków w Gdańsku, Delegatura w Słupsku, Warszawa.
- 2010b *Archäologische Untersuchungen zur Geschichte der mittelalterlichen Lokationsstadt Puck/Putzig*, *Quaestiones Medii Aevi Novae*, t. 15, s. 283–303.
- 2011 *Dzieje rynku w Pucku*, *Światowit*, t. 8(49), fasc. B, s. 149–161, pl. 65–79.
- 2013 *Lębork (Rynek), woj. pomorskie. Badania w roku 2011*, *Światowit*, t. 9(50), fasc. B, s. 313–318.
- 2014 *Zagospodarowanie parcel mieszczańskich w Pucku jako źródło poznania przemian kulturowych w małym mieście lokacyjnym w późnym średniowieczu*, *Archaeologia Historica Polona*, t. 22, s. 145–166.
- w druku Późnośredniowieczne naczynia gliniane z badań archeologicznych wschodniego bloku zabudowy przyrynekowej miasta lokacyjnego w Lęborku, Światowit.
- Szyszka M., Krzysiak A.
- 2014 Sprawozdanie z archeologicznych badań ratowniczych o charakterze wyprzedzających badań wykopaliskowych przeprowadzonych dla inwestycji związanej z budową budynku mieszkalno-usługowego w Lęborku przy ul. Reja dz. nr 372/1 i 372/3 obręb 3 na obszarze ochronnym dla układu urbanistycznego miasta Lęborka wpisanego do rejestru zabytków województwa pomorskiego A–106, maszynopis w archiwum Wojewódzkiego Urzędu Ochrony Zabytków w Gdańsku, Delegatura w Słupsku, Lębork.
- Tandecki J.
- 1995 *Źródła do dziejów miast pomorskich do końca XVIII wieku*, [w:] *Stan badań i potrzeby edycji źródłowych dla historii Pomorza i innych krajów południowej strefy bałtyckiej*, red. M. Biskup, Toruń, s. 51–67.
- Trzciński Ł.
- 2011 *Badania archeologiczne prowadzone w Chojnicach przy ulicy 31 Stycznia 8, Baszta, nr 11*, s. 99–122.
- Walenta K.
- 2000 *Badania archeologiczne płyty rynku Starego Miasta w Chojnicach*, maszynopis w archiwum Wojewódzkiego Urzędu Ochrony Zabytków w Gdańsku Chojnice.
- 2002 *Badania wykopaliskowe przy ulicy Szewskiej–Podmurnej w Chojnicach*, [w:] *Chojnice i Pomorze Wschodnie w średniowieczu*, red. H. Rząska, K. Walenta, Chojnice, s. 35–64.
- Walenta K., Trzcińska K., Trzciński M.
- 2000 *Nowe Miasto w Chojnicach w świetle badań wykopaliskowych*, [w:] *Archaeologia et historia. Księga Jubileuszowa dedykowana Pani Profesor Romanie Barnycz-Gupieńcowej*, red. L. Kajzer i in., Łódź, s. 403–420.

- Wędzki A.
1964 (rec.) *Początki i ustrój miast Pomorza Gdańskiego do schyłku XIV stulecia*, Edwin Rozenkranz, Gdańsk 1962, Przegląd Zachodniopomorski, t. 8, z. 5, s. 98–100.
- Wiklak H.
1993 *Obuwie wykopaliskowe z Gniewa*, Pomorania Antiqua, t. 15, s. 75–129.
- Wiloch-Kozłowska R.
2013a *Badania archeologiczne przy baszcie wodnej w Tczewie*, [w:] *XVII Sesja Pomoroznawcza*, t. 2: *Od późnego średniowiecza do czasów nowożytnych*, red. H. Paner, M. Fudziński, Malbork, s. 565–570.
2013b *Wstępne wyniki badań archeologicznych w krypcie kościoła farnego w Tczewie*, [w:] *XVIII Sesja Pomoroznawcza*, t. 2: *Od późnego średniowiecza do czasów nowożytnych*, red. E. Fudzińska, Malbork, s. 243–254.
- Wojda L.
1984 *Tuchola w świetle źródeł archeologicznych od XIII do XVIII wieku*, [w:] *IX Sesja Pomoroznawcza*, red. M. Haftka, M. Kwapiński, M. Kochanowski, Gdańsk, s. 137–143.
- Wyrobisz A.
1976 *Małe miasta w Polsce w XVI i XVII w.*, [w:] *Miasta doby feudalnej w Europie środkowo-wschodniej. Przemiany społeczne a układy przestrzenne*, red. A. Gieysztor, T. Roslanowski, Warszawa, s. 177–187.
- Z dziejów badań*
2014 *Z dziejów badań archeologicznych na Pomorzu Wschodnim*, red. M. Fudziński, H. Paner, Gdańsk.
- Zdrenka J.
2009 *Odrodzenie Gdańska po wydarzeniach 1308 roku*, [w:] *„Rzeź Gdańska” z 1308 roku w świetle najnowszych badań. Materiały z sesji naukowej 12–13 listopada 2008 roku*, red. B. Śliwiński, Gdańsk, s. 115–119.

THE STATE OF ARCHAEOLOGICAL RESEARCH ON THE SMALL TOWNS OF GDAŃSK POMERANIA IN THE LATE MIDDLE AGES

Summary

The article presents the issues and the state of archaeological research on small urban centres operating in Gdańsk Pomerania in the late Middle Ages (fig. 1). The construction of the network of towns occurred when the area was under the control of the state of the Teutonic Order, and the process of the towns' formation lasted until early 15th century. As a result, 18 towns were founded, concentrated in the most densely populated area along the Vistula River and in the south-western part of the region (fig. 2).

The state of their archaeological identification is very unequal, moreover, the excavations results are published only in part, and in most cases the basis for study are the unpublished reports. As a result, three groups of centres can be identified (fig. 3). The first group form the most excavated towns (Chojnice, Lębork and Puck). The second one,

the most numerous, included those in which only single projects were undertaken (Bytów, Człuchów, Debrzno, Gniew, Starogard Gdański, Świecie, Tczew and Tuchola). Almost a similar number of towns can be assigned to the third group (Biały Bór, Czarne, Hel, Kościerzyna, Łeba, Nowe and Skarszewy); these are centres where no excavations were conducted or their results in relation to the late Middle Ages are very modest.

One of the key research issues are the origins of small towns in Gdańsk Pomerania. In the light of previous work, there are strong indications that at the time of the Teutonic Knights Chojnice, Człuchów, Lębork, Starogard Gdański and Tczew were founded on a greenfield site or on very widely scattered traces of pre-incorporation settlement, but the older settlement was located near the newly incorporated town (e.g. Człuchów, Starogard Gdański and Tczew). Less numerous are centres established on pre-incorporation settlements; they are confirmed on part of the urban area in Gniew and Puck, this probably also applies to Skarszewy and Tuchola. It can be assumed that Nowe was also situated within an older settlement, relocated by the Teutonic Order. Towns established in previously unoccupied or undeveloped areas, but near older settlements dominate, however. Historians believe such towns are Biały Bór, Czarne, Debrzno and Świecie. This indicates the deliberate decision of the Teutonic Order's administration, which aimed to establish centres on greenfield sites, thus enabling efficient arrangement and settlement.

The dating of discoveries from the oldest settlement levels in Lębork and Puck reveals that the process of settlement was undertaken in connection with the granting of the incorporation privilege or shortly after that time. The dating of a significant number of wood samples oscillate around the time of the writing of this document – in 1341 and 1348 respectively. The situation in Chojnice is somewhat different, because the acquisition of the privilege was extended in time – probably from about 1315 to 1360. The verification of the data by analysing the dendrochronological test results makes the older date more realistic. For the rest of the centres in question no dendrochronological dates were acquired. Based on artefacts' analysis instead, layers from the second half of the 14th century were recorded. Probably the settlement process primarily took place in the early decades of their existence for this group.

The arrangement of the towns is poorly identified – it was studied only for Bytów and Człuchów. Important sources for this kind of work are the preserved incorporation privileges, which reported the dimensions of residential plots. A perspective for comparative analysis is the similarity of studied urban systems in terms of the size and shape of their market squares and building blocks.

The research issues of small towns in Gdańsk Pomerania also focus on the organization of public space. The state of knowledge of town halls is not very advanced; the results of archaeological research on this kind of buildings are available for Chojnice, Człuchów, Lębork and Puck. Partial data was obtained for the development of the market squares and street surfaces. In Chojnice, Gniew and Lębork traces of wooden surfaces were recorded. The use of wooden equipment related to trade was also confirmed in Chojnice, Lębork and Puck.

The key issue for towns' safety were fortifications; most of them built city walls with gates and moats (Chojnice, Debrzno, Gniew, Lębork, Nowe, Puck, Skarszewy, Starogard, Świecie, Tczew and Tuchola), in smaller centres, there were only ramparts with moats. Town fortifications are relatively poorly identified by archaeological methods; probably they worked as passive defensive lines with only manned half-shell towers and town gates, usually linked with the fortifications of the Teutonic Order's castles.

In terms of development of the burghers' plots, data were obtained for Chojnice, Czluchów, Lębork, Puck and Starogard. They confirm that small wooden dwellings were located in the front parts, sometimes with an annex built in a timber-framed construction. The central part of plot was occupied by wooden storage buildings or equipment related to craft production and, in the back part, there was a garden, a barn with a pen for animals or a cesspit.

An extensive but rarely undertaken issue is the question of craft production in the small towns of Gdańsk Pomerania. The most frequently published are pottery products, but the issue of the formation of local production is not sufficiently determined. Amongst other categories of finds, more attention was paid to leather, metal and wooden products. As a result, the source base for characteristics of small town craft production is very limited. Against this background, unpublished assemblages seem mostly promising to-date. A study of these would certainly be important in the research on craft production in small towns in the region. This would enable the reconstruction of the the material culture and the standard of living of Pomeranian townspeople.

An overview of the results of archaeological research in the small towns of Gdańsk Pomerania due to the limited source base makes it very difficult to consider the key issues for the oldest period of their history. However, in centres where excavations were undertaken, a picture of the towns' origins, their planning and development becomes considerably clear. Based on this, it appears that, in the late Middle Ages, permanent urbanization mechanisms occurred and, as a result, new local centres of production and trade were created. It should be expected that with the intensification of the revitalisation of historic centres of the towns in question, it will be possible to expand the current state of knowledge. The interest of researchers will also be directed towards smaller centres, which will result in their permanent archaeological protection. There is a need for further research and the publication of excavations results.

