

JERZY PIEKALSKI, KRZYSZTOF WACHOWSKI

„Rodzime i obce” w krajobrazie kulturowym średniowiecznych ziem polskich

„Domestic and foreign” in cultural landscape of mediaeval Polish grounds

Cóż to jest „krajobraz kulturowy”? Można by powiedzieć, że to jedno z modnych w naszej nauce, przemijających po kilku sezonach określeń fragmentu minionej rzeczywistości, koncepcji bądź metody badawczej. Sam termin, przejęty z archeologii anglosaskiej, nie wprowadza w Europie Środkowej radykalnej zmiany poglądów ani strategii badawczych (Hoskins 1969; Aston 1985; *Archaeology of landscape* 1999; Spencer-Wood, Baugher 2010). Pokrewne są mu bowiem, znane od dawna, dynamicznie pojmowane *melioratio terrae nostrae* czy też niemieckie Landesausbau. Wiemy także, że badania w tym zakresie prowadzone są w naszej części kontynentu od wielu dziesięcioleci. Termin „krajobraz kulturowy” daje jednak możliwości perspektywicznego spojrzenia na całość problemu rozwoju osadnictwa, gospodarki, stylu życia i związanych z tym regulacji społecznych wraz z ideologią i symboliką; jest zmodernizowaną postacią tradycyjnie pojmowanej archeologii osadnictwa (Jankuhn 1977; 1983). Odnosi się przy tym także do uwarunkowań naturalnych – adaptacji, eksploatacji i antropogennych przekształceń przyrody. Koncepcja „krajobrazu kulturowego” przypomina, że wyniki badań archeologicznych nie przyniosą wartościowego rezultatu bez osadzenia ich w realiach geograficznych i historycznych.

Naszym celem jest nie tyle opisanie przedstawionego w tytule zjawiska, co wskazanie określających je pytań i problemów badawczych. Zakładamy przy tym, że obraz ukształtowany w średniowieczu drogą syntezy zjawisk miejscowych i transponowanych z szeroko pojętego Zachodu, w sposób kapitalny wpłynął na kulturową postać regionu między Łabą a Wisłą i Bugiem, między Bałtykiem a Dunajem, w tym także na ziemie polskie. Podejmiemy jednocześnie próbę odniesienia się do roli substratów „rodzimego” i „obcego” w kształtowaniu się tego obrazu.

Zasadny jest – naszym zdaniem – postulat intensyfikacji we współczesnej archeologii historycznej badań czynników warunkujących genezę krajobrazu kulturowego wspomnianej wyżej strefy, a także prób rekonstrukcji jego poszczególnych, powiązanych ze sobą części. Niezbędna do tego celu wydaje się być obserwacja, zachodzących zwłaszcza w wiekach XII–XIV przekształceń wsi, miast, siedzib elitarnych, górnictwa wraz z towarzyszącym mu osadnictwem, rzemiosła, a także związanych z nimi przedmiotów kultury materialnej, zarówno utylitarnych, jak i symbolicznych.

Wieś

System własności ziemi i produkcja rolna były podstawą ekonomii i porządku społecznego średniowiecznego świata, a więcej niż 90% populacji średniowiecznej Europy Środkowowschodniej stanowiła ludność wiejska. Mimo tego, średniowieczna wieś nie jest w polskiej archeologii cenionym przedmiotem badań. W ośmiu tomach międzynarodowej serii „Ruralia”, koncentrującej wyniki badań europejskich archeologów wsi, znajdziemy zaledwie dwie publikacje dotyczące ziem polskich, przy czym starsza z nich opisuje jedynie nikły stan badań (Moździoch 1996; Fokt, Piekalski 2011). Waga zaniedbania jest duża, zatem nasuwa się refleksja, że rezygnując z badań wsi zaprzepaszczamy istotną część społecznej funkcji naszej nauki. Nie badamy istotnych składników minionej rzeczywistości, lecz to, co wydaje nam się atrakcyjne. Nadzieją na poprawę sytuacji, którą skłonni byłibyśmy zaliczyć do naszych grzechów głównych, są próby podejmowane ostatnio przez badaczy młodej generacji (głównie Fokt 2012). Nikłe zasoby bazy źródłowej nie pozwolą im jednak nadrobić dystansu do poziomu wiedzy, jaki osiągnęli badacze z Zachodu i Południa (ryc. 1).

Tak więc, o obrazie wsi i kształtujących ją w Europie Środkowowschodniej uwarunkowaniach możemy wnioskować przede wszystkim na podstawie literatury historycznej oraz opracowań archeologów czeskich i niemieckich (Klápště 2005, s. 167–292; Biermann 2010). O głównych tendencjach determinujących formy wsi, zagrody, domu, sposoby gospodarowania i organizację zależności feudalnych, zadecydowała konfrontacja elementów rodzimych i obcych przyniesionych w ramach skomplikowanego procesu wpływów kulturowych, przejmowania wzorów organizacyjnych i prawnych oraz napływu osadników. Platformą przemian była zwłaszcza tzw. kolonizacja wschodnia. Rozumiemy ją jako część zjawiska właściwego dla znacznych obszarów średniowiecznej Europy, powodowanego regionalnymi różnicami rytmu rozwoju gospodarczego i – co za tym idzie – demograficznego. Gospodarcze powodzenie dawnego, postkarolińskiego jądra Europy i związane z nim zagęszczenie zaludnienia obserwowane w wiekach XI–XIII, skutkowało różnymi formami migracji. Miały one postać militarną, jak w przypadku wypraw krzyżowych i łacińskiego osadnictwa na

Bliskim Wschodzie, rekonkwisty na Półwyspie Iberyjskim, zbrojnej kolonizacji Wysp Brytyjskich i (w zasadzie) pokojowo organizowanego osadnictwa gości w Europie Środkowowschodniej (Bartlett 1993; 2003). Rekonstrukcją przebiegu i oceną skutków wiejskiej kolonizacji terenów między Łabą a Wisłą zajmowali się głównie historycy (Kuhn 1973; Piskorski 1990/1991; Gawlas 2003; 2006). Zwłaszcza książka Jana Piskorskiego o wiejskiej kolonizacji Pomorza tworzy znakomitą bazę do dalszych badań archeologicznych i próby odpowiedzi na pytania: w jakim stopniu wpływy zewnętrzne zdeterminowały obraz miejscowy; jak kształtowały się w tym względzie różnice i podobieństwa regionalne; gdzie możemy mówić o obrazie synkretycznym, a gdzie obce wzory zastąpiły miejscowe podłoże w zupełności. Inaczej przecież wyglądały w tym względzie Meklemburgia i Kotlina Czeska, inaczej Wielkopolska, a jeszcze inną rzeczywistość zaobserwowano dla Podkarpacia, gdzie kolonizacja nastąpiła później i miała mniejszy zakres.

Grody i zamki

Istnieje zasadnicza społeczna różnica między książęcym bądź królewskim grodem wczesnośredniowiecznym a prywatnym zamkiem feudalnym. Nadrzędną funkcją pierwszych była administracyjna regulacja spraw państwowych, drugich zaś zarządzanie własnym majątkiem ziemskim i podkreślenie przynależności do elity społecznej. Oba zjawiska prezentują w Europie odrębne modele średniowiecznego porządku, czytelne co najmniej do XIV wieku, chociaż nigdzie chyba nie występują w czystej postaci. W środkowowschodniej strefie kontynentu, a zwłaszcza na terenie ziem polskich można obserwować ich nakładanie się i współwystępowanie. W polskiej literaturze problem został wyczerpująco opisany przez Leszka Kajzera 20 lat temu, wydaje się jednak, że przedstawiony przez niego obraz nie przebił się do powszechnej świadomości badaczy architektury militarnej i rezydencji (Kajzer 1993). Przy analizie grodów oraz zamków pełnego i późnego średniowiecza, a także czasów wczesnonowożytnych decydujące pozostały najczęściej kryteria oceny systemów obronnych, techniki budowy i stosowanych materiałów budowlanych. To one decydują o oddzieleniu grodu od zamku, a funkcja społeczna pozostaje raczej na drugim planie (ostatnio – Chorowska 2008). Takie podejście wynika jednak nie tyle z uporu tradycyjnych badaczy, ile ze specyfiki badanej rzeczywistości. Transponowane z Zachodu zdobycze inżynierii wojennej i budowlanej, łączonej z nowym modelem rezydencji, odmieniły bowiem zdecydowanie postać obronnej siedziby elitarnej. Ewolucja funkcji społecznej postępowała jednak powoli, a dynastyczne regale przeżywało się bardzo długo. Wzorce zewnętrzne musiały być dostosowane do twardych realiów miejscowych, zarówno społecznych, jak i ekonomicznych. Wydaje się, że o dominującej formie prywatnych siedzib obronnych zadecydowały w końcu te drugie (ryc. 2, 3). W militarnym krajobrazie szerokich obszarów Europy Środkowowschodniej, w tym

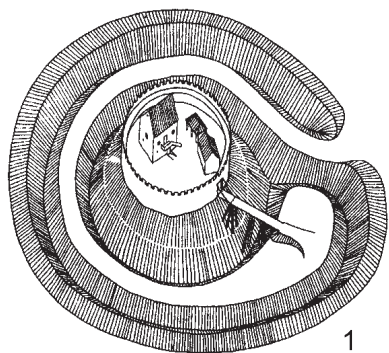


Ryc. 1. Przebadane archeologicznie wsie w Europie Środkowowschodniej (wg Biermann 2010)

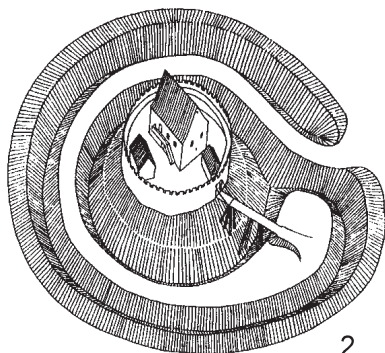
Fig. 1. Archaeologically explored villages in Central-Eastern Europe (after Biermann 2010)

także, a może zwłaszcza w Królestwie Polskim, obok państwowych zamków znajdziemy raczej skromne dwory, będące odbiciem ukształtowanych kilka stuleci wcześniej na Zachodzie założeń typu *motte* (Klápště 2005, s. 150–166; Marciniak-Kajzer 2011).

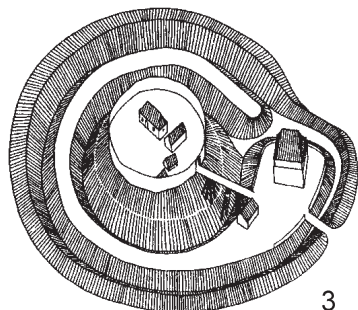
Złożonym problemem jest rekonstrukcja obrazu grodu bądź zamku w XIII wieku, a więc w fazie przyspieszonej recepcji obcego modelu założeń obronnych. Przemiana centralnych grodów książęcych w nową formę budowlaną, obronną i rezydencjonalną przebiegała najczęściej stopniowo. Murowane kaplice, wieże bądź kamienne domy umieszczano w obrębie starych, drewniano-ziemnych



1



2



3

Ryc. 2. Koválov, Czechy. Rozwój zamku typu motte (wg Klápště 2005)

Fig. 2. Koválov, Czech Rep. Development of a castle *motte* type (after Klápště 2005)



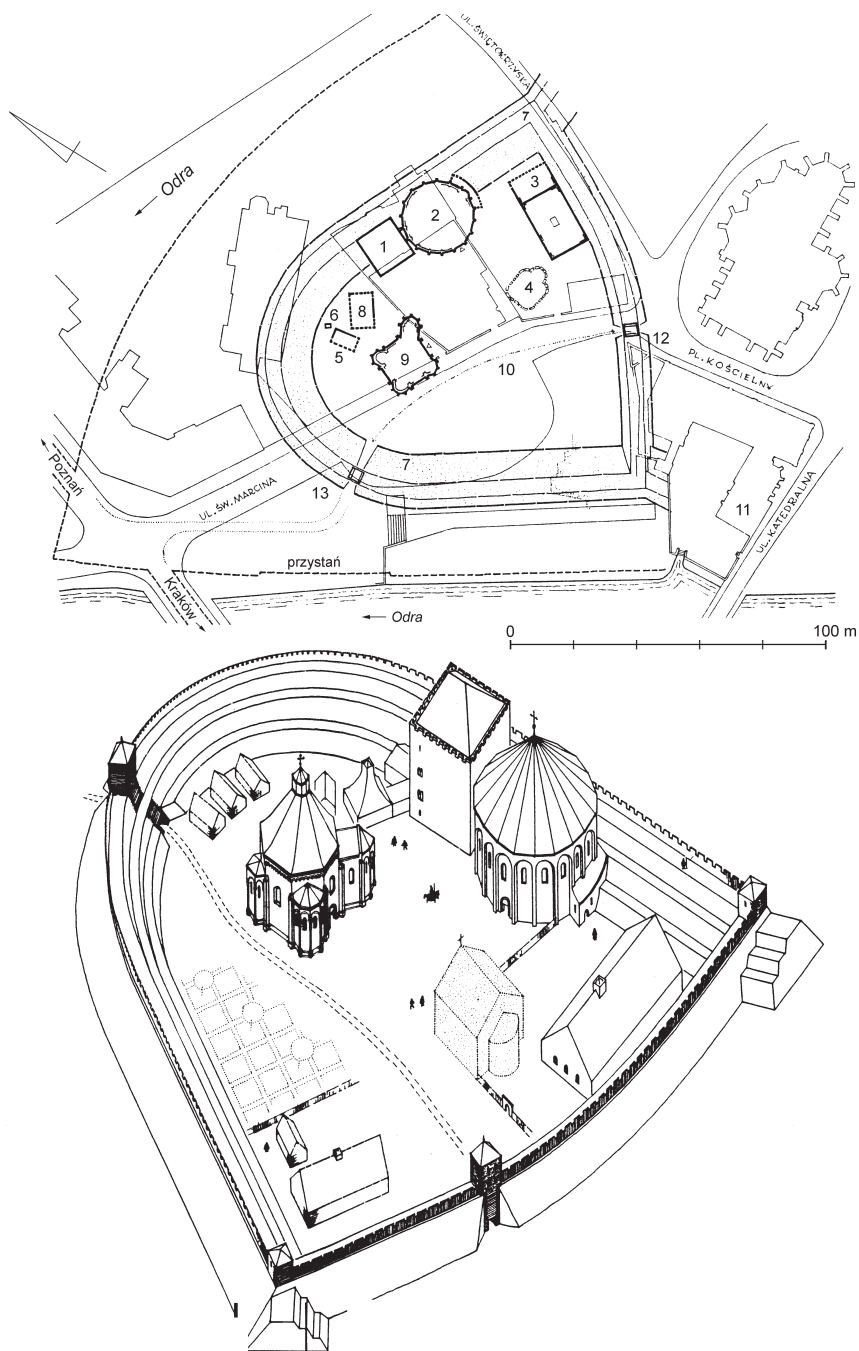
Ryc. 3. Siedziba szlachecka, rycina z Biblii Wacława IV (wg Klápště 2005)

Fig. 3. Gentry seat, etching from the Bible of Wenceslaus IV (after Klápště 2005)

umocnień, przy czym zasadnicza funkcja całego założenia pozostawała niezmienną (ryc. 4, 5). Traktując kryteria budowlane jako podstawowe przy identyfikacji grodu i zamku nie odpowiemy w takim razie na pytanie, czy załoga Legnicy broniła przed Mongołami w 1241 roku zamku, czy też grodu, ani też nie powiemy, kiedy zamkiem stał się Wawel. Pytania takie, po ogłoszonych przed laty pracach Bohdana Guerquina (1974, s. 14–15) i Jerzego Rozpędowskiego (1978) wydają się dawno przebrzmiały. Nie znajdziemy ich także w literaturze czeskiej bądź niemieckiej, gdzie Pražsky Hrad to zawsze hrad, a Prager Burg to zawsze die Burg, bez względu na fazę rozwojową. U nas trwają jednak poszukiwania najstarszego zamku w Polsce; upatrujemy go w Legnicy czy też we Wleniu (Buśko 1999; Boguszewicz 2010, s. 165–167). W drugim przypadku przy opisie najstarszej konstrukcji murowanej przedstawiono karkołomną koncepcję „protozamku w obrębie grodu” (Chorowska i in. b.r.w, s. 244).

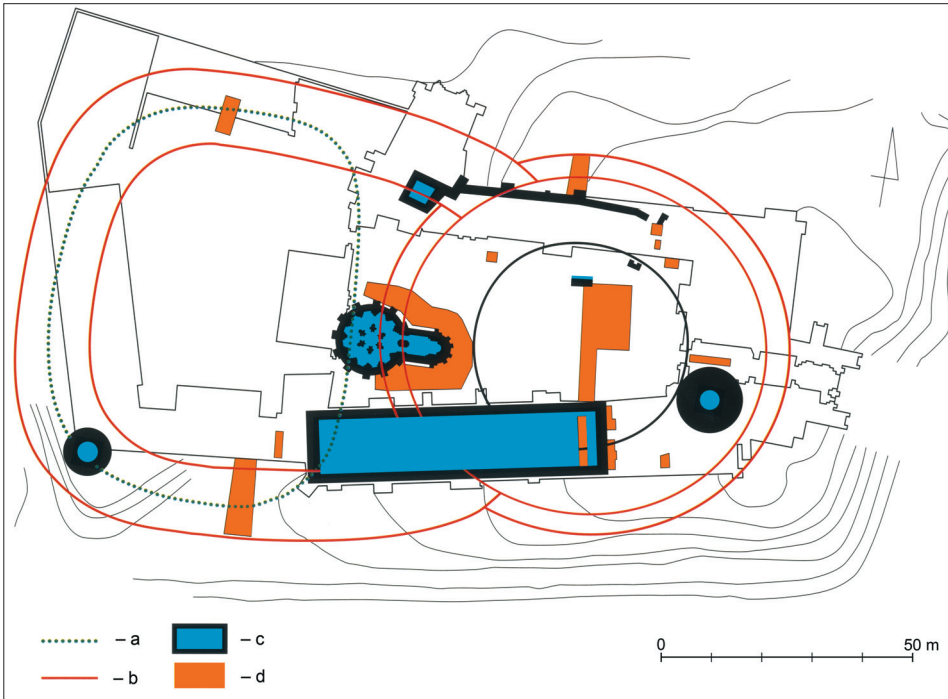
Miasta

Czy przed fazą intensywnej recepcji wzorów z Zachodu istniały w Europie Środkowowschodniej miasta? Przy próbie odpowiedzi na to pytanie zadrukowano tysiące stron, a dyskusja miała różne odcienie – od rzeczowej po emocjonalną. Po latach polemik trzeba uznać, że odpowiedź może być twierdząca, jeśli uznamy regionalne i chronologiczne zróżnicowanie struktur miejskich w Europie i na świecie, zarówno pod względem społecznym, jak i topograficznym. Wczesnośredniowieczne ośrodki centralne, noszące cechy miejskie, różniły się zasadniczo od miast tzw. lokacyjnych. Zewnętrzne wzorce zaowocowały nową strukturą społeczną miasta, nowym charakterem obciążeń fiskalnych, nowym modelem gospodarki i, w związku z tym wszystkim, nową organizacją przestrzenną, umożliwiającą funkcjonowanie w nowej rzeczywistości. Relacje między mieszczanami a panem miasta regulowała umowa prawna, odrębna w stosunku do starego prawa obowiązującego ludność poza miastem. Badając „rodzime i obce” w miastach XIII–XIV wieku stwierdzimy, że obcy są także mieszkańcy miast. Jeden z warunków umowy lokacyjnej zwykle zastrzegał, że przedstawiciele miejscowej ludności nie uzyskają prawa miejskiego. Rodzimy pierwiastkiem był pan miasta – książę (z wyjątkiem Połabia i Łużyc) bądź dostojnik kościelny występujący w charakterze przedsiębiorcy prowadzącego na swojej ziemi inwestycję. Sieć nowych miast tworzyła się na całym terenie Europy Środkowowschodniej, towarzysząc kolonizacji wiejskiej (ryc. 6). Struktura tej sieci była warunkowana miejscowym podłożem politycznym i gospodarczym. Największe i najbogatsze miasta powstały poprzez przejęcie funkcji dużych, już istniejących ośrodków. Wymienić tu można Lubekę, Brandenburg, Pragę, Wrocław, Kraków, Szczecin czy Gdańsk. Mniejsze organizowano często przy lokalnych ośrodkach administracyjnych i militarnych (Stoob 1961; Higounet 1990; Moździoch 1995). Warto przy tym podkreślić, że



Ryc. 4. Wrocław, Ostrów Tumski. Zamek romański (wg Małachowicz 1993)

Fig. 4. Wrocław, Ostrów Tumski. Romanesque castle (after Małachowicz 1993)



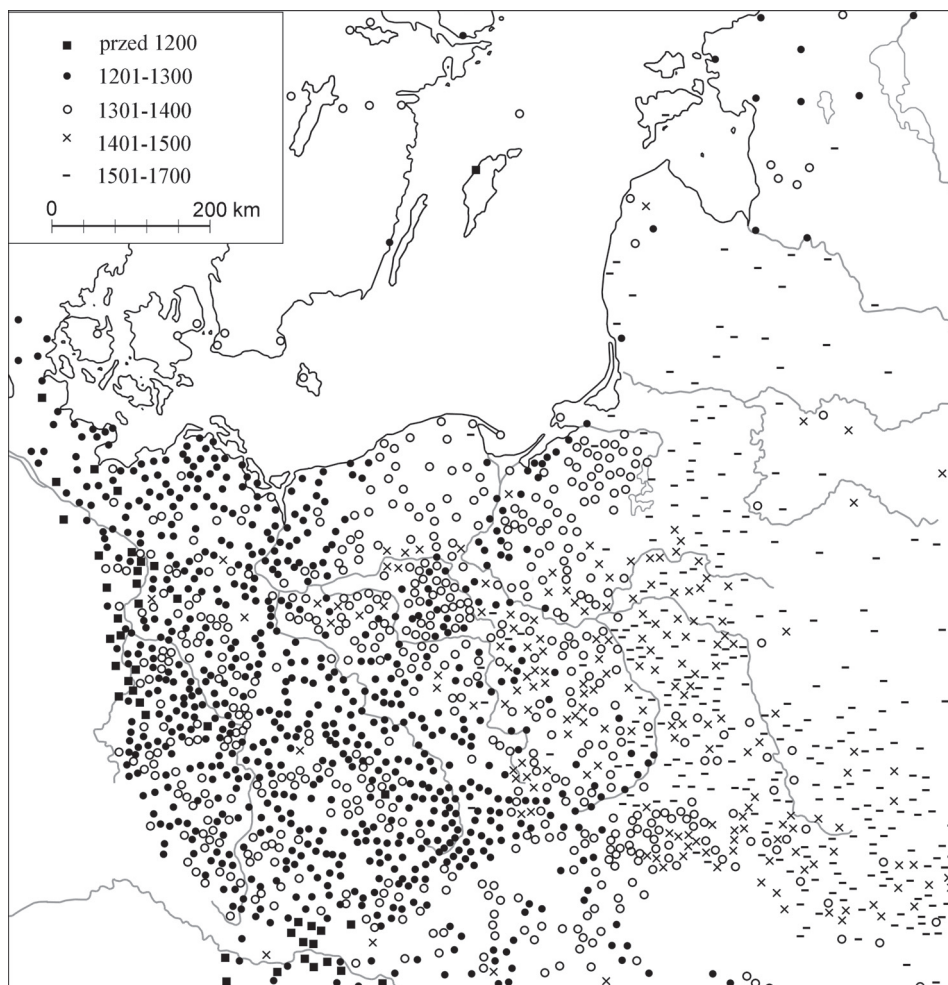
Ryc. 5. Legnica. Zamek z XIII wieku (wg Guerquin 1974)

Fig. 5. Legnica. Castle from 13th c (after Guerquin 1974)

rozwiązania prawne, organizacja gospodarcza i struktura przestrzenna miast Europy Środkowowschodniej odbiegały od właściwych dla terenów położonych na zachód od Łaby. Otwarte pozostaje pytanie, na ile wpłynęły na to miejscowe realia, a na ile własny, niezależny rozwój.

Górnictwo

Górnictwo pozyskiwanie surowców mineralnych było jedną z podstaw procesu niekiedy określanego jako komercjalizacja Europy Środkowowschodniej. Przeobrażenie systemu fiskalnego na obciążenia w pieniądzu, a także postępujący rozwój miast z ich nieagrarną gospodarką sprawiły, że własne źródła kruszców stały się katalizatorem wzrostu ekonomicznego (Gawlas 2006, tam literatura). Właśnie górnictwo było w średniowieczu gałęzią gospodarki, dającą w niektórych regionach tej części kontynentu szczególne możliwości działalności gospodarczej i osadniczej. Jego postępująca intensyfikacja zadecydowała o kulturowej specyfice obszarów bogatych w surowce mineralne. Wyznaczyła ich profil gospodarczy i strukturę socjalną.



Ryc. 6. Rozkład osadnictwa kolonizacyjnego w Europie Środkowowschodniej (wg StooB 1961)

Fig. 6. Lay out of colonization settlement in Central-Eastern Europe (after StooB 1961)

Obraz górnictwa przed recepcją wzorów zachodnich trzeba uznać za skromny. Można w nim umieścić pozyskiwanie soli w Bochni i Wielicdze, niewątpliwie istotne gospodarczo, chociaż oparte na prostej technicznie metodzie czerpania solanki. Eksploatację soli kamiennej w szybach górniczych rozpoczęto dopiero po połowie XIII wieku (Jodłowski 1988; Cetera, Okoński 1993, s. 40–41; Piotrowicz 1994).

Miejscową genezę ma też górnictwo ołowiu na pograniczu śląsko-małopolskim. Potwierdzają je zarówno przekazy pisane (Witkowski S. 2009), jak i pozyskane w ostatnich latach źródła archeologiczne. Te ostatnie wskazują na wczesnośrednio-wieczne wydobywanie rud, obróbkę hutniczą, a także handel (Rogaczewska 2004;

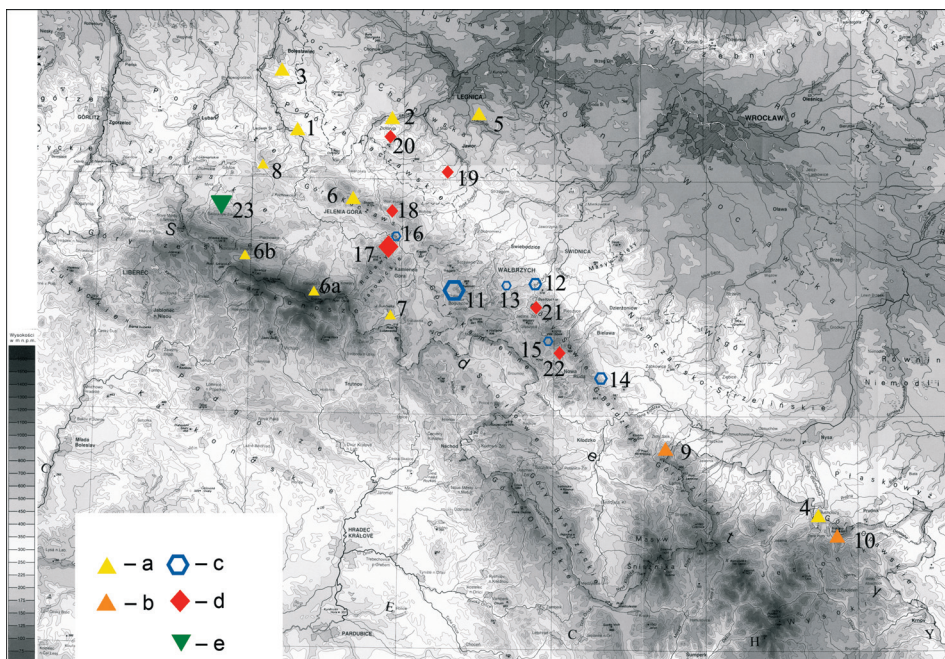
Rozmus, Bodnar 2004; Bodnar, Rozmus, Szmoniewski 2007). Intensyfikacja działalności górniczej i hutniczej w XIII wieku wiązała się ze wzrostem gospodarczego znaczenia strefy sudecko-karpackiej. Jej przyczyny były złożone; identyfikowanie z prostym przejściem wzorów zewnętrznych byłoby daleko idącym uproszczeniem, chodziło raczej głównie o narastające zapotrzebowanie na metale nieżelazne, wynikające z przyspieszonego rozwoju gospodarczego regionu (Molenda 2001).

Sugerowane w literaturze wczesne początki górnictwa kruszców na Śląsku nie znajdują potwierdzenia w znanej nam obecnie podstawie źródłowej. Organizacja kopalni złota i srebra na Przedgórzu Sudeckim i w Sudetach wiązała się ze świadomie podjętą przez Henryka Brodatego akcją kolonizacyjną. Gwałtowny rozwój pól szybowych wokół Złotoryi, Lwówka i Głuchołazów był częścią skrupulatnie przemyślanego planu *melioratio terrae*. (Zientara 2006, s. 160–161). Działalności górniczej towarzyszyły nowe zaplecze wiejskie i miasta lokacyjne, a całość kontrolowana była z powstających zamków (niekiedy słusznie określanymi jako „typ przejściowy”). Zastosowane techniki górnicze nie odbiegały od znanych w XII wieku w Szwarzwaldzie, Harzu i Saksonii (Stolarczyk 2011). Ich podstawą były szyby o głębokości do około 6 m, układające się w sieć bądź linie podążające za żyłą złoża (ryc. 7–9). Tak więc o nakładaniu się wzorów obcych i miejscowych trudno w przypadku górnictwa dolnośląskiego cokolwiek powiedzieć. Stronę autochtoniczną reprezentował raczej tylko inwestor i główny odbiorca gotowego produktu.

Rzemiosło

Przyspieszenie rozwoju gospodarczego, i co za tym idzie wzrost produkcji, stanowił jedną z charakterystycznych cech późnego średniowiecza Europy Środkowowschodniej. Było to możliwe między innymi dzięki zastosowaniu na szeroką skalę narzędzi i technik umożliwiających wielokrotne uzyskiwanie niemal identycznego przedmiotu, ornamentu itd. Tego rodzaju powtarzalność znana była także we wczesnym średniowieczu, ale ograniczała się głównie do wybijania monet (tłok), sporadycznie odciskania ornamentu na skórzanych pochwach noży (puncy) czy niedużych form, a więc przedmiotów o niewielkiej powierzchni. Powtarzalność większych przedmiotów uzyskiwano dzięki zastosowaniu na ogół nietrwałych form odlewniczych. W późnym średniowieczu wymienione techniki uległy upowszechnieniu, udoskonaleniu, i rozszerzyło się *spectrum* surowców z jakich zaczęto wyrabiać przedmioty z reguły ornamentowane, często pokryte napisami itd.

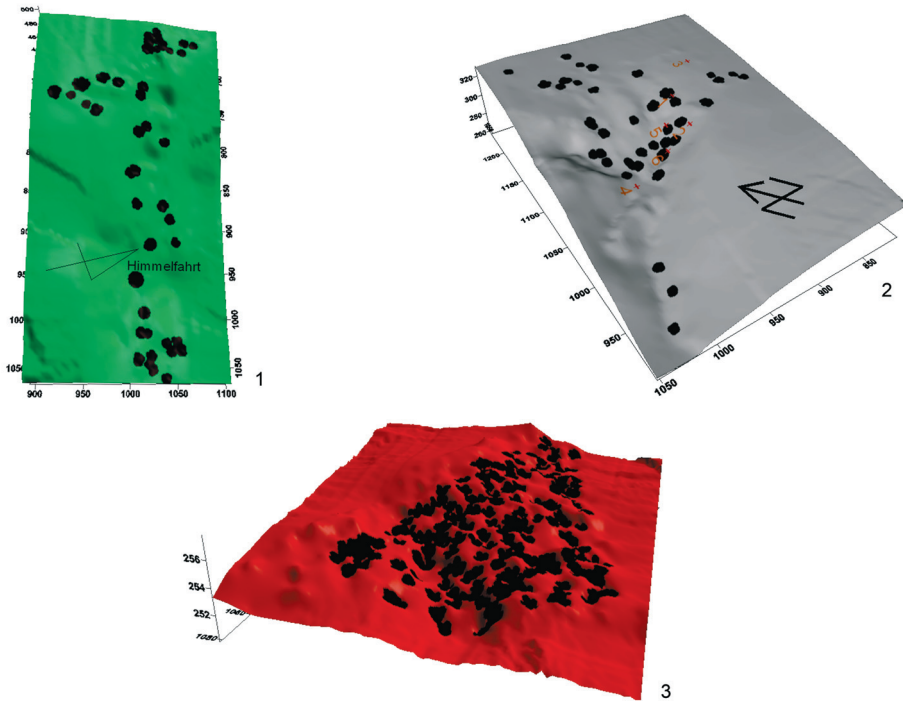
Wyjątkowo dobrze mamy dziś udokumentowaną działalność miejscowego garncarstwa artystycznego. Wprawdzie w źródłach pisanych nie są potwierdzenia wytwórcy o wąskiej specjalizacji, jak np. działający na Zachodzie Europy wytwórcy figurek glinianych, określanymi jako Bilderbäckerzy, ale mamy liczne dowody na



Ryc. 7. Okręgi górnicze na Dolnym Śląsku (XIII–początek XVII wieku). I. Złoto na złożach wtórnych: 1 – Lwówek Śląski; 2 – Złotoryja; 3 – Bolesławiec; 4 – Głuchołazy/Złate Hory; 5 – Mikołajowice; 6 – Jelenia Góra, 6a – Karpacz, 6b – Szklarska Poręba; 7 – Lubawka; 8 – Lubomierz. II. Złoto na złożach pierwotnych: 9 – Złoty Stok; 10 – Głuchołazy/Złate Hory. III. Srebro i ołów: 11 – Boguszów, Jabłów; 12 – Bystrzyca, Lubachów, Modliszów; 13 – Dziećmorowice; 14 – Srebrna Góra; 15 – Rzecznka, Walim; 16 – Miedzianka. IV. Miedź: 17 – Miedzianka; 18 – Radzimowice; 19 – Chelmiec, Jerzyków; 20 – Leszczyna, Kondratów; 21 – Jedlina-Zdrój; 22 – Jugów. V. Cyna; 23 – Gierczyn (wg Stolarczyk 2010)

Fig. 7. Mining centers in Lower Silesia (13th–beginning of 17th century). I. Gold in marginal deposits: 1 – Lwówek Śląski; 2 – Złotoryja; 3 – Bolesławiec; 4 – Głuchołazy/Złate Hory; 5 – Mikołajowice; 6 – Jelenia Góra, 6a – Karpacz, 6b – Szklarska Poręba; 7 – Lubawka; 8 – Lubomierz. II. Gold in primary deposits: 9 – Złoty Stok; 10 – Głuchołazy/Złate Hory. III. Silver and lead: 11 – Boguszów, Jabłów; 12 – Bystrzyca, Lubachów, Modliszów; 13 – Dziećmorowice; 14 – Srebrna Góra; 15 – Rzecznka, Walim; 16 – Miedzianka. IV. Copper: 17 – Miedzianka; 18 – Radzimowice; 19 – Chelmiec, Jerzyków; 20 – Leszczyna, Kondratów; 21 – Jedlina-Zdrój; 22 – Jugów. V. Tin; 23 – Gierczyn (after Stolarczyk 2010)

miejsową ich wytwórczość. Niektóre śląskie garncarnie oprócz ceramiki codziennego użytku, mającej wczesnośredniowieczne nawiązania, produkowały także nowe wyroby, które można określić jako artystyczne, takie jak kafle (ryc. 10: a) czy wspomniane figurki (ryc. 10: b).



Ryc. 8. Pola szybów górniczych: 1 – Złoty Stok, pow. Kamieniec Ząbkowicki, stanowisko 23 (Góra Krzyżowa/Kreuzberg); 2 – Leszczyna, pow. Złotoryja, stanowisko 44; 3 – Płakowice, pow. Lwówek Śląski, stanowisko 1 (wg Stolarczyk 2010)

Fig. 8. Fields of mine shafts: 1 – Złoty Stok, Kamieniec Ząbkowicki powiat, site 23 (Góra Krzyżowa/Kreuzberg); 2 – Leszczyna, Złotoryja powiat, site 44; 3 – Płakowice, Lwówek Śląski powiat, site 1 (after Stolarczyk 2010)

Jeśli chodzi o drobną plastykę figuralną, jakże odmienną od wyrobów wczesnośredniowiecznych, to wytwarzano nie tylko figurki z gliny, ale także z metalu, głównie z cyny. Prócz przedstawień świętych (ryc. 11: a, b) znane są także figurki króla Dawida grającego na harfie (ryc. 11c) oraz konia (ryc. 11: d). Trudno natomiast przesądzać, czy wyrobem miejscowym są figurki szachowe – romańska i gotycka (ryc. 11: e, f).

W późnym średniowieczu i wczesnej nowożytności naśladowano także formy i ornament wyrobów, zwłaszcza naczyń, zmieniając jednak surowiec. Przykładowo duży, pierwotnie drewniany dzban określany jako Drechselkanne, we wczesnej nowożytności był wyraźnie mniejszy, wyrabiany z cyny i określany jako Glockenkanne; stał się naczyniem stołowym. Nierzadko ornament i forma wyrobów glinianych nawiązują do okazów szklanych. Niekiedy ma to miejsce także w czasach współczesnych; przypomnijmy, że najbardziej znany model (Maria) porcelany wytwórni Rosenthal naśladuje wyroby metalowe.



Ryc. 9. Płakowice, pow. Lwówek. Przekrój szybu górniczego; badania J. Kaźmierczyka (wg Stolarczyk 2010)

Fig. 9. Płakowice, Lwówek powiat. Mine shaft cross-section; research of J. Kaźmierczyk (after Stolarczyk 2010)

Do ciekawych zjawisk należało konfekcjonowanie surowców. Biorąc pod uwagę wyobrażenia o funkcji rynków w dużych miastach, zaskoczeniem było stwierdzenie na krakowskim Rynku olbrzymich bochnów ołowiu z puncami królewskimi oraz pieców do wytopu miedzi. Badacze twierdzą, że surowce te były konfekcjonowane w Wielkiej Wadze (Buśko, Dereń, Garbacz-Klempka 2009). Zjawisko o podobnym charakterze stwierdzono w Kownie na Litwie, gdzie na Rynku odkryto osiem woskobojni z 1. połowy XVI wieku (Żalnierius 2009). Sprawa ta wymaga jednak dalszych badań.

Nie będziemy się tu zajmować organizacją cechową, którą można badać głównie na podstawie źródeł pisanych. Przypomnijmy jednak, że do dzisiaj w kolekcjach muzealnych zachowało się wiele zabytków związanych z bogatą działalnością cechową (np. *Zabytki* 2002). Interesujące w tym kontekście są znaki wytwórców, bite puncą na wyrobach. Co najmniej we wczesnym średniowieczu stosowano już formułę ME FECIT..., co ma do dziś swój odpowiednik, ale w angielskim brzmieniu MADE IN... Jednak wcześniej, przy formule łacińskiej, podana była nazwa indywidualnego wytwórcy, a obecnie na ogół kraju, a od pewnego czasu także ogólnie Unii Europejskiej. Kiedyś uznawano za znak wytwórcy napis na głowni miecza, np. ULBERTH, ale dzisiaj część badaczy sądzi, że to



Ryc. 10. Wyroby późnośredniowiecznego garncarstwa artystycznego z Wrocławia. a – kafle (wg Dymek 1995); b – figurka (wg Borkowski 2004)

Fig. 10. Products of late mediaeval artistic pottery workshops from Wrocław. a – tiles (after Dymek 1995); b – figure (after Borkowski 2004)



Ryc. 11. Drobną plastyką figuralną. a – Wrocław: cynowa figurka Madonny z Dzieciątkiem (wg Wachowski 2011); b – Wrocław: cynowa figurka niezidentyfikowanego biskupa (wg Wachowski 2011); c – Wrocław: cynowa figurka Dawida(?) z harfą (badania J. Piekalskiego); d – Wrocław: cynowa figurka konia (badania J. Piekalskiego); e – Wrocław: rogowa, romańska figurka szachowa (wg Wachowski 2005b); f – Kraków, Wawel(?): gotycka figurka szachowa, kość słoniowa(?) (wg *Sztuka polska* 1971)

Fig. 11. Small figural production. a – Wrocław: tin figure of Madonna with a Child (after Wachowski 2011); b – Wrocław: tin figure of an unidentified bishop (after Wachowski 2011); c – Wrocław: tin figure of David(?) with a harp (research of J. Piekalski); d – Wrocław: tin figure of a horse (research of J. Piekalski); e – Wrocław: bone Romanesque chess figure (after Wachowski 2005b); f – Kraków, Wawel(?): Gothic chess figure, ivory (?) (after *Sztuka polska* 1971)

imię wojownika. W późnym średniowieczu wyroby znakowane są monogramem lub imieniem/nazwiskiem wytwórcy i godłem lub herbem miasta.

Handel

Mimo, że w późnym średniowieczu czytelne były jeszcze pewne elementy poprzedniego okresu, to jednak, biorąc pod uwagę organizację handlu, można mówić o jego nowej postaci. Powstania Związku Hanzeatyckiego nie należy traktować jako absolutnego *novum*, bo już w IX wieku w strefie bałtyckiej działała, trafnie określona przez Władysława Łosińskiego (2008), subkontynentalna strefa gospodarcza. Nowością natomiast było pojawienie się kredytu i zjawisk z nim związanych, co jednak wymyka się badaniom archeologa. Lepszą sytuację mamy w przypadku zastawów. Wprawdzie i tu istnieją wyjątkowo precyzyjne źródła pisane, jak na przykład protokoły rzeczy zastawionych u wrocławskich Żydów po pogromie w 1453 roku (Goliński 2006), ale archeologia dysponuje także źródłami materialnymi. Mamy tu na myśli zwłaszcza trzy depozyty zastawne, niezbyt trafnie określane jako skarby: ze Środy Śląskiej (*Klejnoty* 1996), Opola (Masner 1904) i Szczecina (Frankowska-Makała 2004). Zawartość depozytów śląskich wyraźnie wskazuje, że chodzi o zastawy książęce. Przymuszczalnie podobnie jest w przypadku Szczecina, ale tam, poza ogólnym bogactwem zawartości, brakuje wyraźnych znaków książęcych.

Miejscem handlu wprawdzie nadal były tereny położone przy kościołach, ale w miastach zaczęto wyodrębniać specjalne centralne place – rynki, a w większych ośrodkach także place pomocnicze, często o wąskiej specjalizacji. Na rynku, obok budynków związanych z funkcjonowaniem władzy (ratusz, pręgierz), pojawiły się trwalsze urządzenia związane z handlem, jak sukiennice, wagi miejskie, mennice, topnie metali itd. Zaznacza się tu wyraźny związek z prawem (Boockmann 1987, s. 133–139), co manifestuje się na rynku między innymi figurą Rolanda, kapeluszem i rękawicami itd. Dodajmy, że w ratuszu bądź w budynku wagi, często na zewnętrznej powierzchni ścian, umieszczano wzorce miar i wag (Maisel 1982). Niekiedy przenośnym wzorcem objętości były cynowe dzbanki określane mianem Hansekanne.

Zmienił się także charakter wag i odważników. Te ostatnie wprawdzie nawiązują formą do okazów wczesnośredniowiecznych, ale w większości nie są już wykonane z żelaza powleczonego brązem, ale głównie w całości ze stopów miedzi. Zasadnicza zmiana nastąpiła jednak w znakowaniu. Obok dawnej tradycji, związanej z systemem wagowo-pięniężnym (punkty), zaczęto używać znaków własnościowo-gwarancyjnych: państwowych – królewskich (ryc. 12: a), książęcych (ryc. 12: b), miejskich (ryc. 12: c), a na Zachodzie Europy także herbów znaczących rodów. Poza tymi odważnikami pojawiły się zestawy kubeczkowatych (mischekowatych) form umieszczanych w odważniku-opakowaniu, które w późnym średniowieczu

nie mają jeszcze znaków własnościowo-gwarancyjnych (ryc. 12d), a jedynie sporadycznie znakowanie związane z systemem wagowo-pięniężnym (ryc. 12e). Były to zapewne odważniki kupieckie.

W późnym średniowieczu nadal zdecydowanie dominowały znane wcześniej składane wagi szalkowe o nieco tylko zmienionych formach (Steuer 1997). Sporadycznie na szalkach umieszczano odcisk monety (ryc. 13: a) lub, w strefie hanzeatyckiej, wizerunek św. Jerzego – patrona tego związku. Gwarancje o podobnym charakterze znane były już w IX wieku w świecie islamskim, o czym świadczy napis „bakarat” (=błogosławieństwo Allacha) na dnie szalki (ryc. 13: b). Szalki wag do odważania monet były mniejsze i płaskie, miały kształt trójkąta i koła, często też umieszczano na nich punce państwowe (ryc. 13: c) lub miejskie. Zupełną nowością natomiast były drewniane (ryc. 13: d) lub rzadziej metalowe wagi do szybkiego ustalenia właściwego ciężaru monety (Schnelwaage, Kipper).

Reformy monetarne i w mniejszym stopniu reformy systemów wagowych to na przestrzeni dziejów stosunkowo częste zjawisko, a w związku z rozbiem dzielnicowym ziem polskich, potem utworzeniem państwa Zakonu i wejściem części obszarów w obręb Królestwa Czeskiego, sytuacja była wyjątkowo złożona (Żabiński 1981; Paszkiewicz 1998; 2000; Wachowski 2002). W późnym średniowieczu podstawową jednostką wielką stanowiła grzywna (marka), której masa w poszczególnych krajach była wprawdzie różna, ale wszystkie wywodziły się w większości z grzywny kolońskiej, a więc miejskiej, ważącej około 233 g. Ta jednostka dzieliła się na 4 wiardunki, 8 uncji i 16 łutów oraz 24 skojce. Stopa nominalna wynosiła 240 i, jak zawsze w dziejach pieniądza, często była znacznie niższa od stopy realnej. Na terenie Królestwa Polskiego i na Śląsku ustaliła się grzywna ważąca około 197 g, która określana jest jako polska, krakowska bądź wrocławska. Tam, gdzie dominowały brakteaty pojawiły się specjalne metalowe pojemniki (Brakteatendose) do ich przechowywania (Wachowski, Wróbel 2002). W związku z odkryciem złóż złota, w XIV wieku na Śląsku zaczęto bić także monetę złotą. Nowością były metalowe odważniki monetarne, na powierzchni których puncą wybito wizerunek monety. Pewien związek z pieniądzem mają także, nieznanne wcześniej, gliniane skarbonki.

W związku z rozwiniętym handlem suknem pojawiły się ołowiane plomby oraz plombownice (ryc. 14: a). Z kolei śladem ożywionego handlu bydlętem są piętna do wypalania znaków (ryc. 14: b).

Ogrzewanie

W późnym średniowieczu stałe urządzenia grzewcze (Chorowska 2003, s. 290–296) to głównie kominki, piece kaflowe (Dymek 1995) i piece typu hypocaustum (Buśko 1992). Obok nich sporadycznie występowały także urządzenia przenośne, jak niewielki, gliniany „kamenec” (ryc. 15: a) oraz tzw. jabłka grzewcze

(Wärmeapfel) do ocieplenia rąk, dotąd znane u nas jedynie z chroniących je skórzanymi pokrowców. Te ostatnie są bogato zdobione przedstawieniami dewocyjnymi (ryc. 15: b), ale Zachód Europy zna także egzemplarze zdobione scenami świeckimi.

Sprzęt kuchenny i kultura stołu

Gdy wziąć pod uwagę inwentarze domowe zarejestrowane w źródłach pisanych (np. Schultz 1871; Ptaśnik 1914; Goliński 2006), to archeolog w Polsce, w przeciwieństwie do Zachodu Europy (Hasse 1979), styka się w praktyce jedynie z niewielkim ich odsetkiem. Znajdowane są między innymi miedździe (ryc. 16: a), ruszty, drewniane toczone dzbany do noszenia płynów (Drechselkanne; ryc. 16: b), różna (ryc. 16: c), gliniane patelnie na nóżkach, specjalne brytfanny z urządzeniem do odciągania tłuszczu. Naczynia z brązu to głównie grapeny i kociołki, często z metalowym urządzeniem umożliwiającym regulację wysokości zawieszenia nad paleniskiem.

W późnym średniowieczu zastawa stołowa uległa wyraźnemu urozmaiceniu. Bogatszy był nie tylko zestaw form, ale także surowca. Obok dominujących wcześniej wyrobów glinianych i drewnianych występowały naczynia szklane i cynowe. Nadal podstawowymi szućcami były łyżka i nóż, ale pojawiły się także niekiedy bogato zdobione noże (ryc. 17: a) i łyżki (ryc. 17: b) do serwowania potraw. Nie malała popularność drewnianych naczyń klepkowych, ale coraz częstsze były wyroby toczone. Z kolei naczynia gliniane również w nadbałtyckiej części strefy hanzeatyckiej pochodziły w dużym stopniu z importu (głównie Siegburg), ale zasadniczo pozbawione są ornamentu. Na Śląsku mamy naczynia importowane – są to nieliczne egzemplarze łużyckiej ceramiki grupy Falkego (Stephan, Gaimster 2002; Stephan 2004) oraz morawskiej ceramiki losztickiej (Goś 2007). Rzadkie w strefie hanzeatyckiej naczynia produkcji hiszpańskiej (Nawrońska 2002), na Śląsku są zupełnym ewenementem (Piekalski, Wachowski 2009, ryc. 8). Niezwykłą różnorodność reprezentują naczynia szklane, na ogół uznawane za czeskie, choć ostatnio traktuje się je ogólniej jako wyrób sudecki (Biszkont 2005). Zasób form cynowych jest wyjątkowo skromny, właściwie znamy głównie dzbany, w tym typ Hansekanne (ryc. 17: c), konwie cechowe i sosjerki (ryc. 17: d). Srebrne łyżeczki odnotowano jedynie w źródłach pisanych (Schultz 1871).

Odznaki (badges)

W późnym średniowieczu znajomość pisma ciągle jeszcze była mocno ograniczona. Ważny środek komunikacji społecznej stanowił więc obraz, który można było łatwo i wielokrotnie powielać. Do tego celu wyjątkowo nadawały się bardzo cienkie cynowe (czasem cynowo-ołowiowe), odlewane odznaki ze szpilką do wpinania, uszkami do przyszcycia bądź trzpieniami, które po wpięciu zaginano.

Można powiedzieć, że przedstawienia na znakach w dużej mierze odzwierciedlają całokształt średniowiecznego życia zarówno w sferze *profanum* – odznaki świeckie, jak i *sacrum* – znaki pielgrzymie i niektóre dewocjonalia (np. Spencer 2010). Obecnie największym problemem jest prawidłowe określenie symboliki i, co zatem idzie, funkcji tych przedmiotów. O ile bowiem na przykład odznaki z przedstawieniami heraldycznymi można łączyć z klientelą określonego władcy (ryc. 18: a), to trudno wyjaśnić do czego służyła miniaturowa plakietka z przedstawieniem planszy do gry w tryktraka i młynka (ryc. 18: b).

Scholaryzacja

W późnym średniowieczu znacznie poszerzyła się liczba ludzi potrafiących czytać i pisać. Prócz różnych szczebli szkół kościelnych powstały uniwersytety. Znajomość pisma i zasad rachunkowości niezbędna była także do prowadzenia operacji finansowych, często z partnerami z odległych krajów. Pismo stało się na tyle modne, że niekiedy traktowano je jako ornament. Materialną pozostałością tych nowości są nie tylko budynki szkolne, ale także na przykład tabliczki woskowe z zadaniami szkolnymi (*Kolegia* 2007, kat. 34) czy rachunkami kupieckimi oraz skórzane, na ogół bogato zdobione futerały do ich przechowywania (Nawrońska 1997), ponadto głównie metalowe, a w strefie hanzeatyckiej najczęściej kościane, stylusy oraz kałamarze. Coraz częściej też na piśmie sporządzano umowy cywilno-prawne. Praca, a szczególnie pisanie lub czytanie w złym oświetleniu powodowało pogarszanie się wzroku, pojawiły się więc okulary korekcyjne. Ludziom przeszkadzało także zbyt jaskrawe oświetlenie słoneczne, czego dowodem są znaleziska okularów słonecznych (*Kolegia* 2007, kat. 47).

Kultura dworska

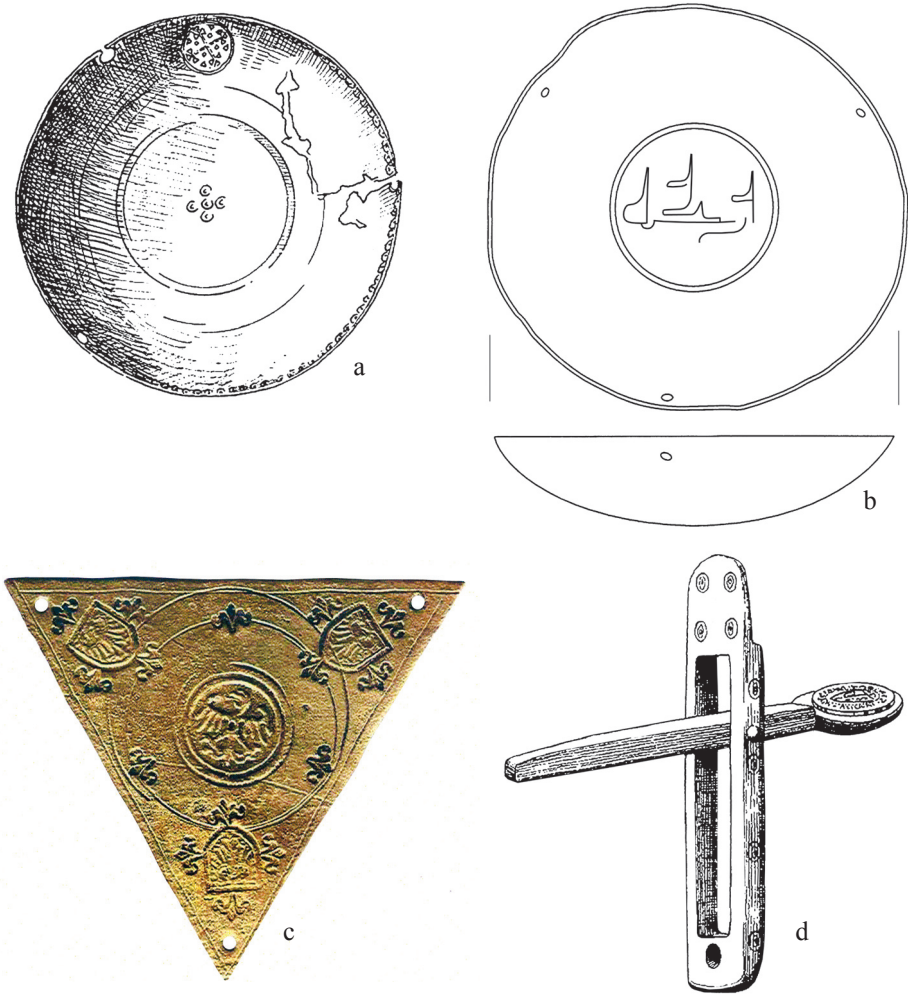
Pojawienie się rycerstwa to nie tylko obronne siedziby czy uzbrojenie, ale także kształtowanie się swoistej kultury dworskiej (rycerskiej). Termin ten jest w najwyższym stopniu nieprecyzyjny, ograniczymy się więc do wybranych zagadnień. Dla rycerstwa bardzo ważna była wzajemna więź, wyczuwalna już u „arturiańskich rycerzy okrągłego stołu” w tym przypadku nie posiłek stanowił najważniejszy element, ale pewne rytuały. Już sama uczta przy okrągłym stole miała, nikogo nie wyróżniając, wzmacniać poczucie jedności. Przed posiłkiem następowało rytualne obmycie rąk, co jest pewnym eufemizmem, bowiem niektóre naczynia do polewania wodą, szczególnie akwamanile, miały bardzo wąski wylew, co powodowało, że woda właściwie kapała do podstawionej miski.

Fenomenem kultury dworskiej jest zjawisko określane jako miłość dworna, a materialne ślady dotarcia tej idei na ziemię polskie są coraz liczniejsze. Interesująca jest przy tym geneza skórzanych amuletów miłosnych. Ich forma wywodzi się



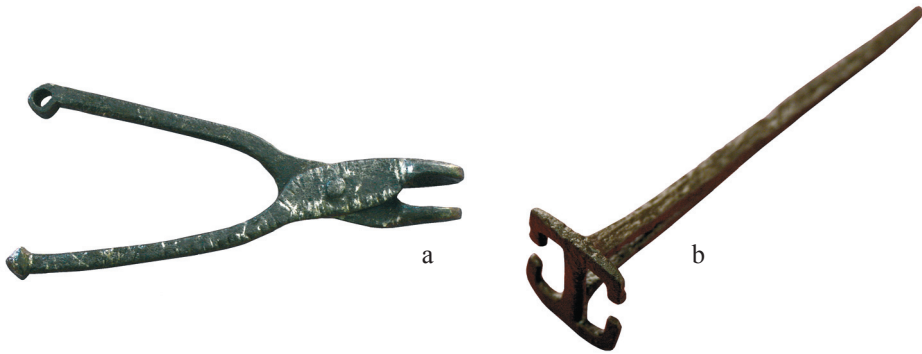
Ryc. 12. Odważniki późnośredniowieczne. a – Wrocław: odważnik państwowy z herbem Królestwa Portugalii (badania J. Piekalskiego); b – Wrocław: odważnik z herbem śląskim(?) (badania J. Piekalskiego); c – Kołobrzeg: odważnik miejski z herbem Kołobrzegu (wg Polak 1996); d – Wrocław: kubeczkowaty odważnik (opakowanie) kupiecki (wg Wachowski 2010); f – Trzebnica: kubeczkowaty odważnik ze znakami związanymi z systemem wagowo-pięniężnym. Waga odważnika: liczba znaków=waga monety (wg Wachowski, Kamińska 1993)

Fig. 12. Late mediaeval weights. a – Wrocław: state weight with the Kingdom of Portugal coat-of arms (research of J. Piekalski); b – Wrocław: weight with Silesian coat of arms(?) (research of J. Piekalski); c – Kołobrzeg: town weight with Kołobrzeg coat of arms (after Polak 1996); d – Wrocław: cup-shaped merchant weight (package) (after Wachowski 2010); f – Trzebnica: cup-shaped weight with signs connected with weigh-currency system. Its weigh: signs number=coin weigh (after Wachowski, Kamińska 1993)



Ryc. 13. Wagi późnośredniowieczne. a – Budapeszt: szalka z odciskiem monety (wg Steuer 1997); b – Mežares (Litwa): szalka z napisem „bakarāt” (=błogosławieństwo Allacha) (wg Steuer 1997); c – Gdańsk: szalka wagi krzyżackiej(?) do odważania monet (Muzeum Archeologiczne w Gdańsku); d – Hirsau: drewniana waga do szybkiej identyfikacji monet o zaniżonej wadze (wg Steuer 1997)

Fig. 13. Late mediaeval scales. a – Budapest: scale with a coin imprint (after Steuer 1997); b – Mežares (Lithuania): scale with inscription „bakarāt” (=Allah blessing) (after Steuer 1997); c – Gdańsk: Teutonic scale(?) for weighing coins (Gdańsk Archaeological Museum); d – Hirsau: wooden scales for quick coins’ with lowered weigh identification (after Steuer 1997)



Ryc. 14. Przedmioty związane z handlem suknem i bydłem. a – Wrocław, plac Nowy Targ: plombownica (badania J. Piekalskiego); b – Wrocław, plac Nowy Targ: piętno do wypalania znaków (badania J. Piekalskiego)

Fig. 14. Objects connected with broadcloth and cattle trading. a – Wrocław, Nowy Targ square: a kind of sealing pliers (research of J. Piekalski); b – Wrocław, Nowy Targ square: stamp pressing device (research of J. Piekalski)



Ryc. 15. Urządzenia do ogrzewania ciała: a – Chudów: przenośne, ceramiczne naczynie, tzw. kamenec, XVI wiek (wg Tarasiński, Nocuń 2004); b – Elbląg: skórzany futerał na tzw. jabłko grzewcze, XIV–XV wiek (wg Wachowski, Jaroch 2009)

Fig. 15. Objects for warming body: a – Chudów: portable ceramic vessel, so called kamenec, 16th century (after Tarasiński, Nocuń 2004); b – Elbląg: leather case for so called ‘warming apple’, 14th–15th century (after Wachowski, Jaroch 2009)

ze środowiska krzyżackiego, w którym był to rodzaj „dowodu osobistego” posłańca z odcisniętym herbem komtura i sentencją typu AVE MARIA (ryc. 19: a). Piastowie śląscy nie zmienili formy, a jedynie herby – na Piastów śląskich i czeskich Przemyślidów w układzie kurtuazji heraldycznej – oraz napis, który miał charakter apotropaiczny, ale świecki (ryc. 19: b). Ta sama forma posłużyła z kolei jako amulet miłosny: scenie przedstawiającej parę pod drzewem miłości



Ryc. 16. Sprzęt kuchenny. a – Wrocław. Muzeum Narodowe: moździerz (wg *Ornamenta* 2000); b – Wrocław: drewniana pokrywa z uchwytem do dzbanu (Drechselkanne); c – Wrocław: gliniane podpórki do różna (wg Buśko 2002)

Fig. 16. Kitchen vessels. a – Wrocław. National Museum: mortar (after *Ornamenta* 2000); b – Wrocław: wooden pitcher lid with a handle (Drechselkanne); c – Wrocław: clay spit stand (after Buśko 2002)

lub w arkadach towarzyszą napisy – o charakterze miłosnym (ryc. 19: c), a także dewocyjny z literą „A” (ryc. 19: d). Z kulturą dworską, szczególnie z miłością, w dość ścisłym związku pozostają zaślubiny; z tym wydarzeniem, prócz przedstawień ceremonii, można wiązać wręczanie wianka/diademu (ryc. 20: a) i darów z symbolami wierności i miłości.

Symbolika kultury rycerskiej jest silnie podkreślana w tym, co można by nazwać obyczajowością turniejową. Na zabytkach mamy sceny, kiedy rycerz



Ryc. 17. Sztućce i wyroby cynowe. a – Wrocław: kościana rękojeść noża (wg Wachowski 2011); b – Wrocław: drewniana łyżka (wg Piekalski, Wachowski 2009); c – Wrocław: cynowy dzbanuszek typu Hansekanne (wg Wachowski, Witkowski 2003); d – Lędzyczek: cynowa sosjerka (wg Wachowski, Ciasnocha 2007)

Fig. 17. Cutlery and tin products. a – Wrocław: antler knife handle (after Wachowski 2011); b – Wrocław: wooden spoon (after Piekalski, Wachowski 2009); c – Wrocław: tin jug Hansekanne type (after Wachowski, Witkowski 2003); d – Lędzyczek: tin sauce-boat (after Wachowski, Ciasnocha 2007)



Ryc. 18. Cynowe odznaki (badges). a – Wrocław, plac Nowy Targ: odznaka z przedstawieniem czeskiego lwa na tarczy herbowej (badania J. Piekalskiego); b – Wrocław, plac Nowy Targ: plakietka z przedstawieniem planszy do tryktraka na jednej i do młynka na drugiej stronie (badania J. Piekalskiego)

Fig. 18. Tin badges. a – Wrocław, Nowy Targ square: a badge with an image of Czech Lion on the coat of arms shield (research of J. Piekalski); b – Wrocław, Nowy Targ square: plaque with an image of backgammon fields on one side and Nine Men's Morris – on the other (research of J. Piekalski)

wyrusza na turniej, a dama wręcza mu elementy uzbrojenia, co czytelne jest na pieczęciach książąt śląskich (Witkowski J. 2010). Drugi moment to odbieranie z rąk damy nagrody za zwycięstwo w turnieju – najczęściej wianka lub diademu (ryc. 20: b).

Pobożność

Najczęściej znajdowanym materialnym śladem pobożności mieszczan są kościane odpady po produkcji różańców (Jaworski 2002), co w żaden sposób nie przekłada się na odkrycia gotowych wyrobów na działkach czy w grobach. Różańce występują liczniej dopiero w pochówkach z XVII–XVIII wieku. Rzadkimi znaleziskami są krzyżyki. Do dewocjonaliów doliczyć można też częste, ale tylko na Śląsku, gliniane i sporadycznie cynowe figurki świętych.

Dość dobrze możemy też śledzić pobożność mieszczańską na przykładzie dzbanuszków typu Hansekanne z plakietkami dewocyjnymi czy znakami pielgrzymimi umieszczonymi wewnątrz naczynia. Na plakietkach zdecydowanie dominuje scena Ukrzyżowania. Zapewne dzbanuszki służyły do rozlewania



Ryc. 19. Skórzane amulety. a – Chojnice: amulet krzyżacki z herbem komtura i napisem typu AVE MARIA (wg Walenta 2002); b – Nysa: amulet śląski z herbem Piastów dolnośląskich na jednej i czeskich Przemyślidów na drugiej stronie, w układzie kurtuazji heraldycznej i napisem apotropaicznym (wg Wachowski 1997); c – Nysa: amulet miłosny z przedstawieniem pary i napisem miłosnym (wg Sachs 1982); d – amulet dewocyjny z literą „A”, zapewne AVE MARIA (wg Tondera 1966)

Fig. 19. Leather amulets. a – Chojnice: Teutonic amulet with comtur's coat of arms and inscription AVE MARIA (after Walenta 2002); b – Nysa: Silesian amulet with the Lower Silesian Piasts' coat of arm on one side and Czech Premyslids – on the other, in accordance with heraldic courtesy and apotropaic magic inscription (after Wachowski 1997); c – Nysa: love amulet with an image of a coupe and erotic inscription (after Sachs 1982); d – devotional amulet with a letter „A”, presumably AVE MARIA (after Tondera 1966)



Ryc. 20. Cynowe diademy. a – Wrocław, pl. Nowy Targ: fragment diademu ślubnego z orłem (badania J. Piekalskiego); b – Wrocław, plac Nowy Targ: fragment diademu turniejowego(?) (badania J. Piekalskiego)

Fig. 20. Tin diadems. a – Wrocław, Nowy Targ square: a fragment of a wedding diadem with an eagle (research of J. Piekalski); b – Wrocław, Nowy Targ square: a fragment of a tournament diadem(?) (research of J. Piekalski)

wina i zarazem jego sakralizacji, jak w czasie Ostatniej Wieczerzy. Bezpośredni kontakt wina z plaketką dewocyjną, a już szczególnie ze znakiem pielgrzymim, który traktowany był jako pararelikwia, nadawał płynowi cech świętości.

Jako przejaw pobożności można także traktować znaki pielgrzymie, choć w przypadku pielgrzymki pokutnej (Nocuń 2004) jest to wątpliwe. Mamy w Polsce dwa skupiska znaków: w nadmorskiej strefie hanzeatyckiej wyróżnia się Gdańsk, gdzie odkryto około 700 egzemplarzy (Paner A., Paner H. 1998; Rębkowski 2004¹), zaś na południu Polski, na Śląsku – Wrocław z ponad 30 egzemplarzami (Wachowski 2005a²). Na tym tle dość słabo prezentują się inne rejony, zwłaszcza Królestwo Polskie (zob. *Peregrinationes* 1995).

Higiena i kosmetyka

W późnym średniowieczu nie obserwujemy rewolucyjnych zmian w formie przyborów toaletowych. Częstsze są grzebienie dwustronne i na ogół nieco krótsze niż okazy z wczesnego średniowiecza. Nie znamy dotąd w Polsce okazów

¹ Ponadto informacja ustna z 2012 roku od Henryka Panera.

² Ponadto niepublikowane badania z lat 2010–2011.

luksusowych, wykonanych ze szlachetnych materiałów i bogato zdobionych. Metalowe lavabo, rzadko było spotykane w domach mieszczańskich. Naczynia tego typu wykonywane były także z gliny (zob. Müller 2006). Sporadycznie naczynia do polewania wykonane z tego surowca można określić jako wyroby artystyczne (ryc. 21: a). Nowością są natomiast lustra; luksusowe małe okazy, kieszonkowe, sprowadzane z Francji, wytwarzano z kości słoniowej, a tył oprawki zdobiono najczęściej scenami dewocyjnymi (ryc. 21: b) bądź miłosnymi. W wersji skromniejszej oprawka była brązowa (Standley 2001), a najskromniejsze okazy to głównie ramka ze stopu cynowo-ołowiowego (ryc. 21: c). Warto też wspomnieć o nieznanym u nas lusterkach wmontowanych w znaki pielgrzymie, służące do sakralizacji rzeczy, na które padał promień światła odbity od relikwii w miejscu pielgrzymkowym (Spencer 2010, kat. 258a). W warunkach domowych posługiwano się lustrami oprawionymi w okrągłe, toczone w drewnie ramki (ryc. 22: a). Łącznie służyły nie tylko jako pomieszczenia, gdzie dba się o higienę, ale stały się miejscem wyszukanych uciech (ryc. 22: b).

Ozdoby i akcesoria stroju

We wczesnym średniowieczu na tereny ziem polskich napływała z północy ogromna masa pieniądza kruszcowego w postaci orientalnych monet, ozdób, placków i sztabek srebra, które były tezauryzowane i do dziś odkrywane są w tzw. skarbach siekańcowych. Trudno jednak uznać, że w omawianym przypadku mamy do czynienia z właściwymi ozdobami, ponieważ ledwie znikoma ich liczba pełniła tę funkcję; na osadach i we wczesnośredniowiecznych grobach jedynie sporadycznie odkrywane są ozdoby w tzw. typie siekańcowym. Ze środowiska skandynawskiego, przypuszczalnie przetworzone przez Bałtów, docierały także nieliczne zapinki podkowiaste (saxty). W XIII wieku, w okresie transformacji podjęto bardzo nieudolną produkcję naśladowczą niektórych ozdób w tzw. typie siekańcowym; dotyczyło to głównie paciorków i lunul. W obu przypadkach srebro zostało zastąpione cyną, szlachetne techniki, jak filigran i granulacja, mało precyzyjnym odlewem. Podobne próby podejmowano już w XI wieku, kiedy srebrne kaptorgi wytwarzano w wersji brązowej. Główną ozdobą kobiet słowiańskich we wczesnym średniowieczu były kabłączki skroniowe, które w XIII wieku stopniowo wychodziły z użycia i nie mają formalnej kontynuacji. Pierścionki wczesnośredniowieczne, choć wykonywane z różnych surowców, odznaczają się prostotą. Do bardziej urozmaiconych form, kopiujących tzw. typ siekańcowy, należy zaliczyć egzemplarze skręcane z kilku drutów lub ich odlewane naśladownictwa.

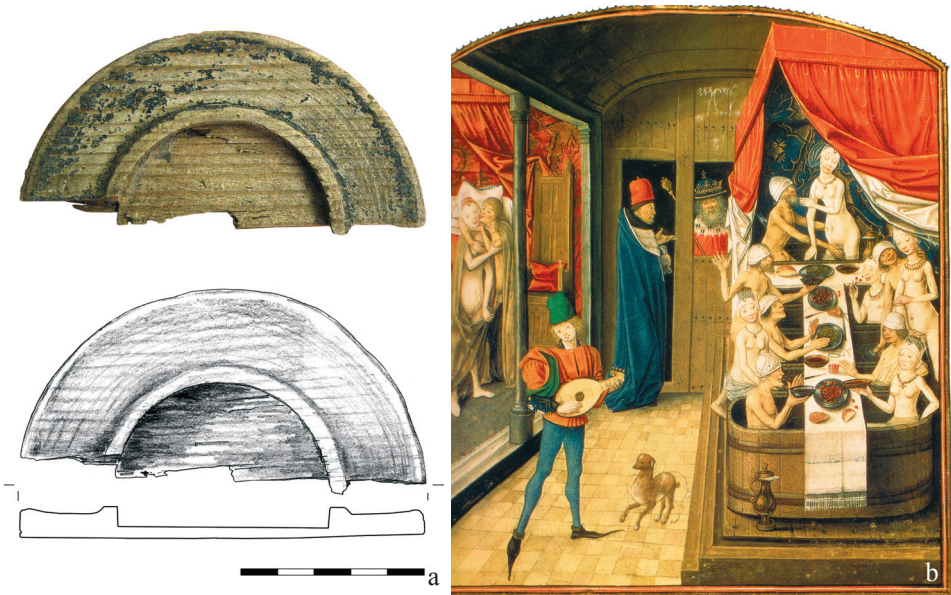
Z ziem polskich znane są również skarby późnośredniowieczne, jednak składają się one głównie z monet i wyjątkowo tylko z ozdób (Kubiak 1998). Osobnym zagadnieniem są depozyty zastawne zawierające wyroby, które można określić jako luksusowe, ale mamy ich ledwie trzy. Większość występujących tam form nie ma odpowiedników w materiale pochodzącym z badań archeologicznych.



Ryc. 21. Przedmioty związane z higieną i kosmetyką. a – Racibórz: gliniany kociołek do polewania wodą (lavabo) (wg Turakiewicz 2010); b – Wrocław, skarbiec kościoła Marii Magdaleny: oprawa lusterka z kości słoniowej ze sceną Zwiastowania (wg Sachs 1982); c – Szczecin: cynowa oprawka lusterka (badge?) (wg Dworaczyk, Kowalska 2003)

Fig. 21. Objects connected with hygiene and cosmetics. a – Racibórz: clay cauldron for water pouring (lavabo) (after Turakiewicz 2010); b – Wrocław, treasury of Mary Magdalene church: ivory mirror frame with a scene of Annunciation (after Sachs 1982); c – Szczecin: tin mirror frame (badge?) (after Dworaczyk, Kowalska 2003)

Z ozdób głowy, a ściślej włosów można wymienić jedynie sporadycznie pojawiające się od XIV wieku w Europie Środkowowschodniej szpile. Tak samo nieliczne są, wywodzące się z wczesnego średniowiecza, wschodnie kołtki; stosunkowo niewiele jest też ozdób szyi. Niebywałą różnorodność obserwujemy natomiast wśród pierścionków, dotyczy to zarówno surowca (cyna, brąz, srebro, złoto, szkło, kość), form (obrączki, pierścionki z metalową tarczką, pierścionki z kasztą), jak też ornamentyki i kamieni. Nierzadkie są sygnety, zwłaszcza w środowisku żydowskim (Wodziński 1996, s. 433), tam również popularne są pierścionki ślubne z plastycznym przedstawieniem świątyni jerozolimskiej na



Ryc. 22. Przedmioty związane z higieną i kosmetyką. a – Wrocław: drewniana oprawka lusterka (wg Wachowski 2011); b – łaźnia, Wrocławska księga Valerius Maximus, około 1470 roku (wg Piekalski, Wachowski 2009)

Fig. 22. Objects connected with hygiene and cosmetics. a – Wrocław: wooden mirror frame (after Wachowski 2011); b – baths, Wrocław book Valerius Maximus, about 1470 (after Piekalski, Wachowski 2009)

szynie (*Die mittelalterliche* 2010, ryc. 16, 17). Wiele pierścionków zawiera treści symboliczne, związane głównie z miłością, wiernością i apotropaizmem. Nie są znane natomiast pewne egzemplarze bransolet, które odnotowujemy dopiero w dobie renesansu.

Sporym kłopotem jest natomiast odróżnienie ozdób od akcesoriów stroju, ogólnie określanych jako zapięcia, bowiem nie wiadomo, gdzie przebiega granica między ozdobną zapinką a broszką i zapinką, która coś spina, przytrzymuje. Podobnie jest z przedmiotami o konstrukcji haczyk-oczko. Tutaj mamy dość duże zapięcie typu *Haftel*, łączące bezpośrednio krawędzie paradnego płaszcza, dalej zapięcie typu *Tassel*, spijające krawędzie płaszcza (*Tasselmantel*) pośrednio, za pomocą taśmy, sznura, łańcucha itp., wreszcie mniejsze zapięcia odzieży spodniej, określane jako *Häftchen*, czyli haftka. W języku polskim ten ostatni termin oznacza jednak na ogół jedynie proste, wykonane z drutu zapięcie dwudzielne (Krabath 2001, s. 116–232).

Pas wczesnośredniowieczny, pominąwszy wyroby karolińskie, był dość skromny i oprócz taśmy nośnej zawierał jedynie sprzączkę, sporadycznie zaopatrzoną w skuwkę. W późnym średniowieczu nastąpiło niebawem rozbudowanie

okuc pasy, a taśma ulegała niekiedy sporemu wydłużeniu (pas naddługi). Z późnego średniowiecza znane są trzy rodzaje łączenia pasa. Pierwszy to tradycyjna sprzączka, gdzie taśma jest przewlekana przez kabłąk sprzączki i blokowana kolcem; do osi często mocowana jest ozdobna skuwka. Drugi rodzaj to klamra, której obie metalowe części montowane są na końcach taśmy lub metalowych segmentów pasa. Trzeci zaś to rzadka konstrukcja zapadkowa wykorzystywana tylko przy stosunkowo wąskiej taśmie. W późnym średniowieczu chętnie sięgano do karolińskiej tradycji i stosowano metalowe zakończenie pasa. Często są także okucia na taśmie o funkcji zdobniczej, jak też funkcjonalnej: okucia dziurek, lamelki zapobiegające skręcaniu taśmy, czasem jednocześnie z ochroną dziurki (Bortenstrecker) oraz różnego rodzaju urządzenia nakładane lub nawlekane na taśmę, służące do przywieszania rozmaitych przedmiotów. Na pas nawlekana bywała też specjalna torba z szerokimi uchami – przewleczkami (Gürteltasche).

Ubiór

Z elementów ubioru dobrze rozpoznane jest obuwie (*In gremio...* 2009; Drążkowska 2011). Nie wnikając w szczegóły, można powiedzieć, że późne średniowiecze przynosi nowość w postaci patynek. To pierwotnie wierzchnie obuwie ochronne z czasem przekształca się w wyrafinowany sandał damski, którego przyszywy zdobione bywają ornamentem i scenami wytłaczanymi, nierzadko z napisami (Ceynowa 2009). Inne rodzaje obuwia wcześniej zdobione były wzorami wycinanymi nożycami lub nożem, w późnym średniowieczu do tego celu używano puncy. Dotychczasowe opracowania poświęcone ubiorom tekstylnym mają głównie charakter kostiumologiczny i wyszły spod pióra historyków sztuki (np. Turska 1987). Opracowania archeologów, w których wykorzystano w daleko szerszym zakresie źródła archeologiczne, dotyczą głównie odzieży sepulkralnej z czasów nowożytnych (np. Drążkowska 2008), ale pojawiają się już prace uwzględniające również materiały średniowieczne (np. Grupa 2012).

*

Podjęte przez nas badania elementów „rodzimych” i „obcych” w kulturze średniowiecznych ziem polskich po przełomie cywilizacyjnym obserwowanym w XIII wieku zdają się dowodzić, że niewiele spośród analizowanych zjawisk można z pełnym przekonaniem określić jako fenomen synkretyczny. Niejako przy okazji dokonaliśmy porównania wybranych aspektów życia we wczesnym i późnym średniowieczu, co stanowi dobrą podstawę do dyskusji nad charakterem przemian, skrótowo określanych jako kolonizacja. Badacze posługują się przy tym różnymi terminami, jak „przełom”, „rewolucja”, „zderzenie kultur” i inne (*Rewolucja* 1998).

Najmniej przydatne w naszej dyskusji są zjawiska i artefakty o długotrwałym charakterze. Przykładowo forma i surowiec do wykonywania nożyc dwukabłąkowych nie zmieniły się do dzisiaj. Ograniczeniu uległa jedynie ich funkcja – z narzędzia uniwersalnego stały się wyspecjalizowanym przedmiotem do strzyżenia owiec, papierowych wycinanek i jako akcesorium krawieckie, do precyzyjnego wycinania materiału i ucinania nici. Do niedawna przyjmowano czas najazdu tatarskiego, a zwłaszcza bitwę legnicką w 1241 roku jako cezurę między wczesnym a późnym średniowieczem. Obecnie chętnie posługujemy się terminem „transformacja” dla określenia czasu (mniej więcej XIII wiek), w którym pewne elementy, jak wspomniane kabłączki skroniowe, trwale zanikają, a inne dawne ulegają udoskonaleniu. Wreszcie zaczynają pojawiać się rzeczy zupełnie nowe, jak owe bartlettowskie *res novae*, które nierzadko naśladowane są w lokalnym środowisku. Jak widać niewiele miejsca pozostaje na synkretyzm.

Długo jeszcze toczyć się będzie dyskusja, kiedy w sensie chronologicznym zaczyna się późne średniowiecze. W przypadku terenów, które dziś wchodzą w obręb Polski odpowiedź będzie skomplikowana, gdyż jest to obszar silnie zróżnicowany kulturowo. Nadbałtycka strefa hanzeatycka, Śląsk i Krakowskie różnią się od pozostałych ziem Królestwa Polskiego. Istotny jest więc moment pojawiania się „rzeczy nowych”, tylko że dotyczy on jedynie określonej liczby zjawisk. Jeszcze dzisiaj posługujemy się chętnie sformułowaniami „technologia XXI wieku” czy coś jest „na miarę XXI wieku”, co oznacza, że w pozostałych dziedzinach tkwimy na ogół jeszcze w XX wieku.

Literatura

Wykaz skrótów

- AHP – Archaeologia Historica Polona, Toruń
Wr.Ant. – Wratislavia Antiqua, Wrocław

Archaeology of landscape

- 1999 *Archaeology of landscape. Contemporary perspectives*, red. W. Ashmore, A. Knapp, Oxford.
- Aston M.
1985 *The landscape. Landscape archaeology and local history*, London.
- Bartlett R.
1993 *The making of Europe: conquest, colonization and cultural change, 950–1350*, London.
- 2003 *Tworzenie Europy. Podbój, kolonizacja i przemiany kulturowe 950–1350*, Poznań.

- Biermann F.
2010 *Archäologische Studien zum Dorf der Ostsiedlungszeit. Die Wüstungen Miltendorf und Damsdorf in Brandenburg und das ländliche Siedlungswesen des 12. bis 15. Jahrhunderts in Ostmitteleuropa*, Wünsdorf.
- Biszkont J.
2005 *Późnośredniowieczne szklarstwo na Śląsku*, Wr. Ant. 7, Wrocław.
- Bodnar R., Rozmus D., Szmoniewski B.
2007 *Wczesnośredniowieczne odważniki i ciężarki ołowiane z Dąbrowy Górniczej-Łośnia*, Dąbrowa Górnicza–Kraków.
- Boguszewicz A.
2010 *Corona Silesiae. Zamki Piastów fuerstenberskich na południowym pograniczu księstwa jaworskiego, świdnickiego i ziebickiego do połowy XIV wieku*, Wrocław.
- Boockmann H.
1987 *Die Stadt im späten Mittelalter*, München.
- Borkowski T.
2004 *Produkcja figurek glinianych w późnośredniowiecznym Wrocławiu*, [w:] *Wrocław na przełomie średniowiecza i czasów nowożytnych. Materialne przejawy życia codziennego*, Wr. Ant. 6, red. J. Piekalski, K. Wachowski, Wrocław, s. 207–244.
- Buśko C.
1992 Średniowieczne piece typu *hypocaustum* na Śląsku, AHP, t. 1, s. 149–181.
1999 *Die Burg Laehn im 12.–17. Jahrhundert*, *Questiones Medii Aevi Novae*, t. 3, s. 273–258.
2002 *Archeolog w kuchni*, [w:] *Civitas & Villa. Miasto i wieś w średniowiecznej Europie Środkowej*, Wrocław–Praha, s. 309–315.
- Buśko C., Dereń M., Garbacz-Klempka A.
2009 *Konfekcjonowanie ołowiu i miedzi w krakowskiej Wielkiej Wadze*, AHP, t. 18, s. 7–20.
- Cetera A., Okoński J.
1993 *Nowe materiały archeologiczne z Bochni*, *Rocznik Bocheński*, t. 1, s. 27–61.
- Ceynowa B.
2009 *Obuwie ochronne znalezione w Gdańsku – problematyka i metody badawcze*, [w:] *In gremio – in praxi. Studia nad średniowiecznym skórnictwem*, red. A. B. Kowalska, B. Wywrot-Wyszkowska, Szczecin, s. 95–112.
- Chorowska M.
2003 *Rezydencje średniowieczne na Śląsku. Zamki, pałace, wieże mieszkalne*, Wrocław.
2008 *Zwischen palatium und castrum. Eine Stellungnahme zum Beginn der Burgen in Schlesien im 12.–13. Jahrhundert*, *Questiones Medii Aevi Novae*, t. 13: *Palatium, castle, residence*, s. 63–88.
- Chorowska M., Dudziak T., Jaworski K., Kwaśniewski A.
b.r.w. *Zamki i dwory obronne w Sudetach*, t. 2: *Księstwo Jaworskie*, Wrocław.

Die mittelalterliche

- 2010 *Die mittelalterliche jüdische Kultur in Erfurt*, t. 1: *Der Schatzfund. Archäologie – Kunstgeschichte – Siedlungsgeschichte*, red. E. Speitel, Weimar.

Drązkowska A.

- 2008 *Odzież grobowa w Rzeczypospolitej w XVII i XVIII wieku*, Toruń.

- 2011 *Historia obuwia na ziemiach polskich od XI do końca XVIII wieku*, Toruń.

Dworaczyk M., Kowalska A. B.

- 2003 *Rejon zabudowy*, [w:] *Szczecin we wczesnym średniowieczu. Wschodnia część suburbium*, red. W. Łosiński, Szczecin, s. 32–212.

Dymek K.

- 1995 *Średniowieczne i renesansowe kafle śląskie*, Wrocław.

Fokt K.

- 2012 *Późnośredniowieczne osadnictwo wiejskie na Dolnym Śląsku w świetle badań archeologicznych*, Kraków.

Fokt K., Piekalski J.

- 2011 *Current problems of research on production, processing, storage and distribution of food in the medieval rural environment in Lower Silesia*, [w:] *Food in the medieval rural environment. Processing, storage, distribution of food*, red. J. Klápště, P. Sommer, Rurality 8, Turnhout, s. 409–420.

Frankowska-Makała M.

- 2004 *Srebrne ozdoby ze skarbu z Podzamcza w Szczecinie*, [w:] *Biblioteka Archeologii Środkowego Nadodrza*, z. 2, Zielona Góra, s. 317–331.

Gawlas S.

- 2003 *Znaczenie kolonizacji niemieckiej dla rozwoju gospodarczego Śląska*, [w:] *Korzenie środkowoeuropejskiej i górnośląskiej kultury gospodarczej*, red. A. Barciak, Katowice, s. 22–46.

- 2006 *Komercjalizacja jako mechanizm europeizacji peryferii na przykładzie Polski*, [w:] *Ziemie polskie wobec Zachodu. Studia nad rozwojem średniowiecznej Europy*, red. R. Czaja i in., Warszawa, s. 25–94.

- 2006 *Wrocławskie spisy długów i mienia żydowskiego z 1453 roku. Studium z historii kredytu i kultury materialnej*, Wrocław.

Goš V.

- 2007 *Loštice. Město středověkých hrnčičů*, Opava.

Grupa M.

- 2012 *Welniane tekstylia pospólstwa i plebsu gdańskiego (XIV–XVII w.) i ich konserwacja*, Toruń.

Guerquin B.

- 1974 *Zamki w Polsce*, Warszawa.

Hasse M.

- 1979 *Neues Hausgerät, neue Häuser, neue Kleider – eine Betrachtung der städtischen Kultur im 13. und 14. Jahrhundert sowie ein Katalog der metallenen Hausgeräte*, Zeitschrift für Archäologie des Mittelalters, t. 7, s. 7–83.

Higounet C.

- 1990 *Die deutsche Ostsiedlung im Mittelalter*, München.

- Hoskins W. G.
1969 *The making of the english landscape*, London.
- In gremio*
2009 *In gremio – in praxi. Studia nad średniowiecznym skórnictwem*, red. A. B. Kowalska, B. Wywrot-Wyszowska, Szczecin.
- Jankuhn H.
1977 *Einführung in die Siedlungsarchäologie*, Berlin–New York
1983 *Wprowadzenie do archeologii osadnictwa*, Warszawa 1983.
- Jaworski K.
2002 *Pracownie rogownicze [w:] Rynek wrocławski w świetle badań archeologicznych. Cz. II, Wr.Ant. 5*, red. J. Piekalski, Wrocław, s. 213–234.
- Jodłowski A.
1988 *Początki eksploatacji soli na terenie żup krakowskich do połowy XIII wieku*, [w:] A. Jodłowski i in., *Dzieje żup krakowskich*, Wieliczka, s. 71–101.
- Kajzer L.
1993 *Zamki i społeczeństwo. Przemiany architektury i budownictwa obronnego w Polsce w X–XVIII wieku*, Łódź.
- Klápště J.
2005 *Proměna v českých zemích ve středověku*, Praha.
- Klejnoty*
1996 *Klejnoty monarsze. Skarb ze Środy Śląskiej*, red. J. Pietrusiński, J. Witkowski, Wrocław.
- Krabath S.
2001 *Die hoch- und spätmittelalterlichen Buntmetallfunde nördlich der Alpen. Eine archäologisch-kunsthistorische Untersuchung zu ihrer Herstellungstechnik, funktionalen und zeitlichen Bestimmung*, t. 1–2, Internationale Archäologie 63, Rahden/Westf.
- Kolegia*
2007 *Kolegia uniwersyteckie środkowej Europy (Katalog wystawy)*, Kraków.
- Kubiak S.
1998 *Znaleziska monet z lat 1146–1500 z terenu Polski. Inwentarz*, Poznań.
- Kuhn W.
1973 *Vergleichende Untersuchungen zur mittelalterlichen Ostsiedlung*, Köln/Wien.
- Łosiński W.
2008 *Pomorze Zachodnie we wczesnym średniowieczu. Studia archeologiczne*, Poznań.
- Maisel W.
1982 *Archeologia prawna Polski*, Warszawa–Poznań.
- Małachowicz E.
1993 *Wrocławski zamek książęcy i kolegiata św. Krzyża na Ostrowie*, Wrocław.
- Marciniak-Kajzer A.
2011 *Średniowieczny dwór rycerski w Polsce. Wizerunek archeologiczny*, Łódź.

- Masner K.
1904 *Ein Schmuckfund aus dem Mittelalter*, Schlesiens Vorzeit in Bild und Schrift, Neue Folge, t. 3, s. 72–83.
- Molenda D.
2001 *Polski otów na rynkach Europy Środkowej w XIII–XVII w.*, Warszawa.
- Możdżioch S.
1995 *Zur Genese der Lokationsstädte in Polen in stadtdenkmaltypischer Sicht*, [w:] *Burg – Burgstadt – Stadt. Zur Genese mittelalterlicher Nichtagrarischer Zentren in Ostmitteleuropa*, red. H.-J. Brachmann, Berlin, s. 149–160.
1996 *Das mittelalterliche Dorf in Polen im Lichte der archäologischen Forschung*, [w:] *Ruralia 1*, Praha, s. 282–295.
- Müller U.
2006 *Zwischen Gebrauch und Bedeutung. Studien zur Funktion von Sachkultur am Beispiel mittelalterlichen Handwaschgeschirrs (5/6 bis 15/16 Jahrhundert)*, Bonn.
- Nawrońska G.
1997 *Średniowieczne tabliczki woskowe ze Starego Miasta Elbląga*, [w:] *Archaeologia Elbingensis*, t. 2, red. G. Nawrońska, J. Tandecki, Elbląg, s. 131–143.
2002 *Znaleziska hiszpańskiej ceramiki w średniowiecznym Elblągu*, [w:] *Civitas & Villa. Miasto i wieś w średniowiecznej Europie Środkowej*, Wrocław–Praha, s. 271–276.
- Nocuń P.
2004 *Zabytki jurysdykcji karnej w późnośredniowiecznym i wczesnonowożytnym Wrocławiu w ujęciu archeologii historycznej* [w:] *Wrocław na przełomie średniowiecza i czasów nowożytnych. Materialne przejawy życia codziennego*, Wr. Ant. 6, red. J. Piekalski, K. Wachowski, Wrocław, s. 25–40.
- Ornamenta*
2000 *Ornamenta Silesiae. Tysiąc lat rzemiosła artystycznego na Śląsku*, red. M. Starzewska, Wrocław.
- Paner A., Paner H.
1998 *Gdańszczanie na pielgrzymkowych szlakach w XIV i XV wieku*, [w:] *Gdańsk średniowieczny w świetle najnowszych badań archeologicznych i historycznych*, red. H. Paner, Gdańsk, s. 167–183.
- Paszkiewicz B.
1998 *Mennictwo śląskie wobec „Rewolucji handlowej” XIII wieku*, [w:] *„Rewolucja”*, s. 35–57.
2000 *Pieniądz górnośląski w średniowieczu*, Lublin.
- Peregrinationes*
1995 *Peregrinationes. Pielgrzymki w kulturze średniowiecznej Europy*, red. H. Manikowska, Warszawa.
- Piekalski J., Wachowski K.
2009 *Standard i luksus w średniowiecznym Wrocławiu. Możliwości identyfikacji*, Śląskie Sprawozdania Archeologiczne, t. 51, s. 77–95.

- Piotrowicz J.
1994 *Górnictwo solne w Małopolsce w czasach księżnej Kingi – jego legenda i rzeczywiste początki*, *Studia i Materiały do Dziejów Żup Solnych w Polsce*, t. 18, s. 9–26.
- Piskorski J.
1990/1991 *Kolonizacja wiejska Pomorza Zachodniego w XIII i w początkach XIV wieku na tle procesów osadniczych w średniowiecznej Europie*, Poznań.
- Polak Z.
1996 *Zabytki metalowe*, [w:] *Archeologia średniowiecznego Kołobrzegu*, t. 1, red. M. Rębkowski, Kołobrzeg, s. 231–241.
- Ptaśnik J.
1914 *Studia nad patrycjatem krakowskim wieków średnich, cz. II: dodatek: Materiały do mieszczkańskiego domu wieku XV*, *Rocznik Krakowski*, t. 16, s. 50–71.
- Rewolucja*
1998 „*Rewolucja XIII wieku*”, red. K. Wachowski, *Kultura średniowiecznego Śląska i Czech* 3, Wrocław.
- Rębkowski M.
2004 *Pielgrzymki mieszkańców średniowiecznych miast południowego wybrzeża Bałtyku w świetle znalezisk znaków pątniczych. Wstęp do badań*, *Kwartalnik Historii Kultury Materialnej*, R. 52, nr 2, s. 153–188.
- Rogaczewska A.
2004 *O początkach hutnictwa metali nieżelaznych na terenie Strzemieszyc Wielkich*, [w:] *Archeologiczne i historyczne ślady hutnictwa i górnictwa na terenie Dąbrowy Górniczej*, red. D. Rozmus, Kraków, s. 69–80.
- Rozmus D., Bodnar R.
2004 *Wczesnośredniowieczne ślady hutnictwa w Dąbrowie Górniczej-Łośniu oraz na obszarach pogranicznych*, [w:] *Archeologiczne i historyczne ślady hutnictwa i górnictwa na terenie Dąbrowy Górniczej*, red. D. Rozmus, Kraków, s. 9–60.
- Rozpędowski J.
1978 *Gród a zamek w Polsce – problem genezy i typologii*, *Prace Naukowe Instytutu Historii Architektury, Sztuki i Techniki Politechniki Wrocławskiej*, t. 12, s. 91–96.
- Sachs R.
1982 *Schlesische Lederkleinkunst des Spätmittelalters*, *Jahrbuch des schlesischen Friedrich-Wilhelms-Universität*, t. 23, s. 147–169.
- Schultz A.
1871 *Exzerpte aus Breslauer Stadtbüchern, bezüglich der Privatalterthümer*, *Anzeiger für Kunde der deutschen Vorzeit*, Neue Folge, t. 18, nr 1–5, szp. 12–16, 44–47, 75–80, 100–104.
- Spencer B.
2010 *Pilgrim souvenirs and secular badges*, *Medieval Finds from Excavations in London* 7, London.

Spencer-Wood S., Baugher S.

- 2010 *Introduction to the historical archaeology of powered cultural landscapes*, International Journal of Historical Archaeology, t. 14, s. 463–474.

Standley E.

- 2001 *Ladies hunting: a Late Medieval decorated mirror case from Shapwick, Somerset*, The Antiquaries Journal, t. 88, s. 198–206.

Stephan H.-G.

- 2004 *Badania nad ceramiką „grupy Falkego”. Bogato zdobiona gotycka kamionka łużycka i jej środowisko archeologiczno-historyczne*, [w:] *Wrocław na przełomie średniowiecza i czasów nowożytnych. Materialne przejawy życia codziennego*, Wr.Ant. 6, red. K. Wachowski, Wrocław, s. 293–329.

Stephan H.-G., Gaimster D.

- 2002 *Die „Falke-Gruppe”. Das reich verzierte lausitzer Steinzeug der Gotik und sein archäologisch-historische Umfeld*, Zeitschrift für Archäologie des Mittelalters, t. 30, s. 107–163.

Steuer H.

- 1997 *Waagen und Gewichte aus dem mittelalterlichen Schleswig. Funde des 11. bis 13. Jahrhunderts aus Europa als Quellen zur Handel und Währungsgeschichte*, Zeitschrift für Archäologie des Mittelalters, t. 10, Köln.

Stolarezyk T.

- 2011 *Der Buntmetallbergbau in Niederschlesien vom 13. bis zum Anfang des 17. Jahrhunderts*, [w:] *Aufbruch unter Tage. Stand und Aufgaben der montan-archäologischen Forschung in Sachsen*, red. R. Smolnik, Dresden, s. 200–214.

Stoob H.

- 1961 *Die Ausbreitung der abendländischen Stadt im östlichen Mitteleuropa*, Zeitschrift für Ostforschung, t. 10, nr 1, s. 25–48.

Sztuka polska

- 1971 *Sztuka polska przedromańska i romańska do schyłku XIII wieku*, red. M. Walicki, Warszawa.

Tarasiński A., Nocuń P.

- 2004 *Badania archeologiczno-architektoniczne zamku w Chudowie, województwo śląskie* [w:] *Badania archeologiczne na Górnym Śląsku i ziemiach pogranicznych w latach 2001–2002*, red. E. Tomczak, Katowice, s. 245–250.

Tondera M.

- 1966 *Średniowieczne zabytki archeologiczne odkryte w Nysie*, Opolski Rocznik Muzealny, t. 2, s. 151–157.

Turakiewicz R.

- 2010 *Ratownicze badania na Starym Mieście w Raciborzu, województwo śląskie*, [w:] *Badania archeologiczne na Górnym Śląsku i ziemiach pogranicznych w latach 2007–2008*, red. E. Tomczak, Katowice, s. 142–156.

Turska K.

- 1987 *Ubiór dworski w Polsce w dobie pierwszych Jagiellonów*, Wrocław.

Wachowski K.

- 1997 *Nyska i wrocławska działalność mistrza Henslinusa de Nissa w I. połowie*

- XIV w., [w:] *Archeologia i starożytnicy. Studia dedykowane Profesorowi Andrzejowi Abramowiczowi w 70. rocznicę urodzin*, red. M. Głosek, Łódź, s. 299–303.
- 2002 *System wagowo-pieniężny i obrachunkowy na Dolnym Śląsku po reformie Henryka III Białego*, *Wiadomości Numizmatyczne*, t. 46, s. 59–65.
- 2005a *Średniowieczne pielgrzymki mieszkańców Śląska*, *Archeologia Polski*, t. 50, s. 103–128.
- 2005b *Henryk IV Prawy – Homo oeconomicus czy homo ludens?*, [w:] *Śląsk w czasach Henryka IV Prawego*, *Wr.Ant.* 8, red. K. Wachowski, Wrocław, s. 71–83.
- 2010 *Kultura materialna publicznej przestrzeni miasta w świetle zabytków ruchomych*, [w:] *Ulice średniowiecznego Wrocławia*, *Wr.Ant.* 11, red. J. Piekalski, K. Wachowski, Wrocław, s. 159–407.
- 2011 *Blisko i daleko od morza. Kultura materialna miast hanzeatyckich*, [w:] *Polska w średniowieczu. Przemiany strukturalne*, red. M. Adamczewski, Warszawa, s. 125–159.
- Wachowski K., Ciasnocha T.
2007 *Zamek w Lędyczku odnaleziony*, *AHP*, t. 17, s. 273–276.
- Wachowski K., Jaroch E.
2009 *Artystyczne wyroby skórzane w późnym średniowieczu. Problem wytwórczości w Europie Środkowo-Wschodniej*, *AHP*, t. 18, s. 97–119.
- Wachowski K., Kamińska H.
1993 *Średniowieczne przybory kupieckie z Trzebnicy. Przyczynek do dziejów wymiany w Europie XIII w.*, *Kwartalnik Historii Kultury Materialnej*, R. 41, nr 1, s. 71–83.
- Wachowski K., Witkowski J.
2003 *Wrocław wobec Hanzy*, *Archeologia Polski*, t. 48, z. 1–2, s. 201–221.
- Wachowski K., Wróbel M.
2002 *Śląskie pojemniki na brakteaty na tle porównawczym*, *Archeologia Polski*, t. 47, z. 1–2, s. 345–354.
- Walenta K.
2002 *Badania wykopaliskowe przy ul. Szewskiej-Podmurnej w Chojnicach*, [w:] *Chojnice i Pomorze Wschodnie w średniowieczu. Materiały z sesji archeologicznej zorganizowanej 6 III 1998*, red. H. Rząska, K. Walenta, Chojnice, s. 35–64.
- Witkowski J.
2010 *Książę i dama na turnieju. Przejawy obyczajowości turniejowej w sztuce śląskiego średniowiecza*, *Quart*, nr 1(15), s. 3–17.
- Witkowski S.
2009 *Górnictwo srebra i ołowiu w świetle Bulli Gnieźnieńskiej z 1136 roku. Lokalizacja osady Zversov*, [w:] *Gospodarka nad Przemszą i Brynicą od pradziejów do początków XX wieku w świetle badań interdyscyplinarnych*, red. D. Rozmus, S. Witkowski, Dąbrowa Górnicza–Olkusz–Sosnowiec, s. 150–162.

Wodziński M.

1996 *Hebrajskie inskrypcje na Śląsku XIII–XVIII wieku*, Wrocław.

Zientara B.

2006 *Henryk Brodaty i jego czasy*, wyd. 2, Warszawa.

Zabytki

2002 *Zabytki cechów śląskich*, red. M. Korżel-Kraśna, Wrocław.

Żabiński Z.

1981 *Systemy pieniężne na ziemiach polskich*, Wrocław.

Żalnierius A.

2009 *Zespół woskobojni z Kowna z I. połowy XVI wieku*, AHP, t. 18, s. 169–182.

„DOMESTIC AND FOREIGN” IN CULTURAL LANDSCAPE OF MEDIAEVAL POLISH GROUNDS

Summary

The article purpose is to indicate some questions and problems concerning transformations of cultural landscape of Central Eastern Europe in the Middle Ages, with particular concern turned towards Polish grounds. The attention was mainly directed to colonization effects and cultural influences, transported from the West in 13th century. Simultaneously, an attempt was undertaken to outline references to the role of substrates of ‘domestic’ and ‘foreign’ in forming civilization picture of late Middle Ages. The research was based on observations of transformations occurring in villages, towns, elites’ seats, mining centers, together with accompanying settlement, craftsmanship, and objects of material culture related with it, both usable and symbolic ones.

Village. Mediaeval village is not in Polish archaeology a subject of intense studies. Its picture and conditions shaping it in the area of Central Eastern Europe can be concluded first of all on the base of historic literature and elaborations of Czech and German archaeologists (Klápště 2005, pp. 167–292; Biermann 2010). It is stated that economical and settlement transformations took place during inflows of colonists settled on the ground in accordance with new law. Intensification of agricultural production resulted from agrarian techniques, improvement, resigning of present feudal charges and introducing rent in coins or crops.

Strongholds and castles. There is a fundamental difference between a ducal or royal early mediaeval stronghold and a private feudal castle. Superior function of the first mentioned was administrative regulation of state matters, while the others cared for managing their own property and emphasizing their belonging to social elites. The studied areas presented readable signs of their mutual overlapping and coexisting. Constructive and technical elements of a feudal castle were introduced from the turn of 12th century. However, evolution of its social function was blocked by state control of fortified constructions erecting. External patterns had to be adjusted to local reality, both in social and economic dimensions. Castles built in 13th century were still dynastic properties. Private fortified complexes appeared in 14th century and economic conditions decided about their predominant forms. Apart from state castles of a relatively high quality, rather modest private manors, referring to construction of *motte* type were erected.

Towns. Until 13th century there had existed in the grounds of Central Eastern Europe centers which could be defined as proto towns. They concentrated administrative, military, religious and economic functions. Patterns from outside, brought in 13th century new social town structures, new character of financial obligations, new model of economy. Spatial organization enabling functioning in new reality was also transformed. Mutual relations between the burghers and the town authority was regulated by legal agreement. Studying ‘domestic and foreign’ in 13th century towns we conclude that town inhabitants are also foreign elements. The town ruler – a duke or Church hierarch appearing as an entrepreneur of an investment within his land is a ‘domestic’ element. The biggest and the richest towns were created by overtaking the functions of big centers already existing. The smaller ones were frequently organized at local administrative and military centers.

Mining. Obtaining mineral raw material by mining was one of the base of a process defined sometimes as commercialization of Central Eastern Europe. Transforming fiscal system into money obligations and town development in constant progress together with non agrarian economy created the situation that own ore sources became the catalyst of economic increase. The picture of mining before the reception of western patterns should be regarded as a very moderate one and it displays only salt mining in Bochnia and Wieliczka, based on technologically simple method of taking out saline solution. Lead mining in the borderline of Silesian – Lesser Poland is also of local genesis, confirmed both by written sources and archaeological ones excavated recently. Intensification of mining and steel milling activities in 13th century was connected with the increase of economic significance of Sudetes-Carpathians zone. Its reasons are complex; and identifying it with simple acceptance of external patterns would be a simplification of the problem. In general, it was rather the growing demand for non-ferrous metals, resulting from accelerated region economic development. We see in it the cause of creating gold and silver mines in Przedgórze Sudeckie and the Sudetes. The mining activity was accompanied by new rural backup and located towns, and all that system was controlled from newly erected castles. Mining techniques employed did not differ from the ones known in 12th century in the Black Forest, Harz and Saxony.

Craftsmanship. Accelerating economic development and production increase was one of characteristic features of late Middle Ages in Central Eastern Europe. It was possible, among the others, due to implementing in the large scale, the tools and techniques enabling multiplications in obtaining almost identical objects, ornaments etc. during manufacturing process. Spectrum of productive raw materials expanded substantially. Activity of local artistic pottery is today exceptionally well documented. Some of the workshops manufactured, except for ceramics of daily usage, products which can be classified as artistic items – tiles or figures of religious or ludic meaning. Small figurative artistic items were also made of metal, mainly tin. In late Middle Ages and early modern times, imitations of forms and ornaments known earlier in the West, changing only the raw material, were frequently practiced. It is often observed that ornament and form of clay objects refer to glass items.

Museum collections have preserved numerous historic artifacts connected with flourishing guild activity with interesting manufacturers’ signs pressed with a stamp on the products.

Trade. Appearance of credits and procedures connected with these facts were the novelties in social life, however, tracing these phenomena escape, unfortunately, the archaeological research. We note better situation in case of pawns, to which three deposits from: Środa Śląska, Opole and Szczecin are classified. The main market place

became the center of all trades, and in bigger towns there were more smaller side ones with narrow specialization. Within this square, defined as 'fair place', besides buildings connected with authorities' functioning (town hall, pillory), market functioning facilities appeared: cloth hall, town scales, mints, metal melting posts and stalls. Obvious reference to legal rules is clearly marked, manifested at the market place by, e.g. a figure of Roland, a hat, gloves, etc. The town hall or a special scales building room patterns of measures and scales. The character of scales and weights also changed. They were made of copper alloys, and besides old marking traditions connected with weigh-currency system, signs of ownership and guarantee: state – royal, ducal, urban appeared. Folded scales, known before, were still dominating. Rarely, the scales had a coin imprint or an image of St. George. Scales for weighing coins became smaller and flatter in form of a triangle and a circle. Wooden or more rarely metal examples of scales for quick establishing the proper weigh of a coin were absolute novelty. In late Middle Ages, the 'grzywna' (mark), which mass in various countries was different, but all of them had their origin in Koln unit with the weigh of about 233 g, was a basic weigh measuring unit. It divided into 4 wiardunek, 8 ounces and 16 drams, 24 skojeck. Nominal interest rate was 240 and as it is always in case of money, it was often much higher than the real interest rate. At the territory of Kingdom of Poland and Silesia 'the grzywna' with the weigh of about 197 g was established and it is defined as Polish, Krakow or Wrocław 'grzywna'. In territories where bracteates dominated, special metal containers (Brakteatendose) for their storing appeared. In 14th century Silesia started to mint also gold coins. Due to the fact of cloth trade development, lead seals and seal pliers appeared. In turn, because of dynamic cattle trade, stamps for marking animals were produced.

Kitchen utensils and table culture. In late Middle Ages, table sets underwent significant modernization and diversification; collection of forms and material became much richer. Besides clay and wooden tableware being in predominance before, vessels of glass and tin appeared. Spoon and knife were still basic cutlery, sometimes richly ornamented knives for serving dishes were used. Wooden plank dishes were still popular, but wheel thrown vessels started to appear now and then. Glass dishes, treated in general as Czech products characterized with significant diversity.

Badges. With limited command of writing an image, picture was an important mean of social communications, because it was easy to multiply it. The fact is confirmed by tin badges with a pin, loops to sew or a small tongue which after placing it in textile was bent down. Images on these badges depict totality of mediaeval life, both in *profanum*, and *sacrum* spheres. The problem is, however, to interpret correctly symbolics and functions of these objects.

Scholarization. Late Middle Ages is a period of increase in a number of literate people. Command of writing and counting rules were indispensable for financial operations performing. This progress has left the traces in form of material heritage, like school buildings, but also wax tablets with school exercises or merchant calculations, leather tablet cases, very richly ornamented, styluses and inkpots. Writing and reading in poor light caused sight worsening, therefore spectacles were being manufactured.

Court culture. Appearance of knighthood was not only connected with fortified seats or armory, but also with forming a particular court (knightly) culture, with its phenomenon known as courtly love, which material signs are more and more frequent in archaeological finds in Polish grounds. They consist of amulets, wreaths/diadems and gifts with symbols of faith and love.

Piety. Bone relics of rosaries production are the most frequently spotted material sign of townsmen piety. Devotional accessories include also rarely found crosses and figures of saints, small jugs of Hansekanne type with religious plaques and pilgrims' plaques.

Hygiene and cosmetics. We do not observe any revolutionary changes in hygiene accessories forms in the late Middle Ages. Double-sided combs occur more often and they are a little shorter than examples of early Middle Ages. Metal lavabo rarely appeared in burghers house, they were made rather of clay. Mirrors were the novelty.

Ornaments and clothes accessories. Garments. Temple bows had been the main ornament of Slavic women of early Middle Ages, they gradually disappeared in 13th century. Rings from the same period were characterized by simplicity of forms, but had been made of various materials. Late mediaeval period changed the assortment of jewelry. Hair pins and neck decorations appeared, and rings became more sophisticated in forms. Distinguishing separated ornaments from dress accessories is not always possible. Belt clasps and fittings also changed into more elaborated.

Footwear is rather well recognized, with pattens as a new type. This originally outside protective footwear transformed with time into sophisticated richly ornamented women sandals.

*

Studies on 'domestic' and 'foreign' elements of mediaeval Polish grounds' culture after the civilization breakthrough observed in 13th century seem to prove that barely few of the analyzed phenomena can be obviously defined as syncretist phenomena. Simultaneously, the comparison of selected aspects of life in early and late Middle Ages was made constituting good base for discussion on the character of changes, defined in short as colonization. The answer to the question when late Middle Ages starts in Polish territories is not univocal. These grounds are strongly culturally diversified. Hanseatic Baltic zone, Silesia and Krakow, where novelties appear much earlier distinguish from the other parts of the Kingdom of Poland.

