

**JERZY SIKORA, ŁUKASZ TRZCIŃSKI**

**Castrum Raczens – przyczynek do obcych wpływów  
na XIII-wiecznym Pomorzu Wschodnim<sup>1</sup>**

**Castrum Raczens – some remarks on foreign influences  
in 13<sup>th</sup> century Pomerania**

*Zagadnienia wstępne*

Grodzisko w Raciążu (określane też jako stanowisko 1 w Mrowińcu, a przez Władysława Łęgę jako Wysoka) położone jest na półwyspie w południowej części jeziora Śpiewnik (inna nazwa – Przyarcz), około 3 km na północny zachód od miejscowości Raciąż. Obiekt wymieniają już Abraham Lissauer (1887) i Władysław Łęga (1930, s. 354), jednak pierwsze, ograniczone w zasięgu badania sondazowe przeprowadzili tutaj dopiero w 1967 roku Gerard Wilke i Czesław Potemski (Wilke 1972). Cmentarzysko związane z grodziskiem, położone na północ od niego, odkryto w trakcie badań Pomorskiej Ekspedycji Archeologicznej Uniwersytetu Łódzkiego, prowadzonych pod kierownictwem Jerzego Kmiecńskiego w latach 1969–1985 i 1990–1992 (Kowalczyk 1986). Pozyskany na obu stanowiskach materiał źródłowy nie był, poza pewnymi wyjątkami, obiektem bardziej intensywnych i pogłębionych studiów. Ogólną charakterystykę zbioru zawiera podstawowa publikacja Małgorzaty Kowalczyk (1986). Osobny artykuł poświęcono zespołowi przedmiotów związanych z metalurgią, pozyskanych z domniemanej pracowni kowalskiej (Kowalczyk 1976) oraz numizmatom (Mikołajczyk 1974). Materiały ceramiczne z kolejnych faz istnienia obiektu były jedynie przedmiotem niepublikowanych prac magisterskich (dla wczesnego średniowiecza – Bogusława Tassarka, dla fazy XIII-wiecznej – Krystyny Włodzimierskiej). Dopiero niedawno Piotr Świątkiewicz (2010) dokonał analizy broni i oporządzenia jeździeckiego.

---

<sup>1</sup> Autorzy pragną podziękować mgr Krystynie Trzcińskiej ze Stacji Archeologicznej Uniwersytetu Łódzkiego w Białych Błotach za nieocenioną pomoc w dotarciu do materiału zabytkowego i dokumentacji archiwalnej z badań w Raciążu oraz wprowadzenie w rozmaite zagadnienia związane z tymi badaniami.

Inne kategorie źródeł ruchomych pozostają nadal nieopracowane. Stanowisko nigdy nie doczekało się planowanej pełnej publikacji źródeł.

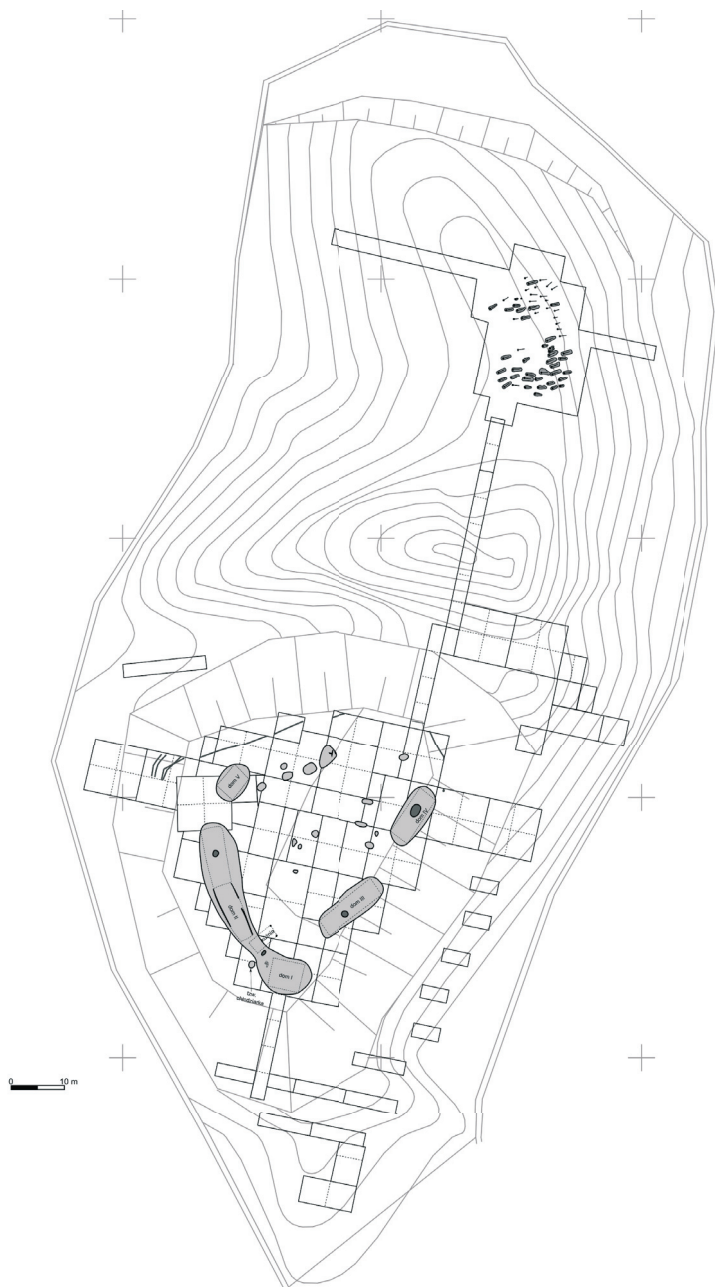
W niniejszym tekście z pewnością nie uda się wypełnić tej luki, nie mamy takich ambicji. Chcemy jedynie podjąć próbę ukazania obrazu kultury materialnej mieszkańców obiektu w XIII wieku przez pryzmat obecnej wiedzy, próbując odnieść się do utrwalonych w dotychczasowej literaturze schematów interpretacyjnych. Badacze stanowiska postrzegali kulturę „grodu kasztelańskiego” jako „typową dla III okresu wczesnośredniowiecznego”, „tradycyjną”, choć jednocześnie „wrażliwą [...] na wszystkie nowe prądy stylu i mody, w której nie brak też importów” i zawierającą „niewielką, choć wyraźną przymieszką ‘kolonizacyjną’” (Kmieciński 1989, s. 37–38). Regularne i właściwie wyłączne używanie derywatu „gród” z przymiotnikiem „kastelański” automatycznie umiejscawiało odsłonięte przez archeologów relikty w ramach określonych stosunków społeczno-kulturowych, bardziej wyobrażonych niż rzeczywistych, odpowiadających paradygmatom badawczym okresu „postmilenialnego”<sup>2</sup>. Wydaje się, że dzisiaj, po upływie ponad ćwierćwiecza od publikacji pracy M. Kowalczyk, można na materiał z Raciąża spojrzeć z nieco odmiennej perspektywy, sytuując go w pewnym kontekście kulturowym Europy Środkowej i Zachodniej 2. połowy XIII wieku.

### *Chronologia zespołu*

Badania archeologiczne przeprowadzone w Raciążu pozwoliły w całości odsłonić majdan drewniano-ziemnego, wielofazowego założenia obronnego oraz towarzyszące mu cmentarzysko szkieletowe (ryc. 1). Liczne przedmioty z ostatniej, interesującej nas fazy funkcjonowania obiektu, wydatowano dość precyzyjnie, opierając się na dwóch zasadniczych kategoriach źródeł: przekazach pisanych z okresu jego funkcjonowania oraz numizmatach. *Terminus post quem* założenia warowni wyznaczają narracje Kroniki Wielkopolskiej i Rocznika Kapituły Poznańskiej dotyczące wydarzeń z 1256 roku, kiedy to *castrum* zostało zdobyte przez wojska książąt wielkopolskich – Przemysła i i Bolesława Pobożnego oraz kujawskiego Kazimierza. Informują one, że w ręce Wielkopolan wpadli wówczas kasztelan Sokół oraz wojski i chorąży. Zarówno *castrum*, jak i kasztelania pojawiają się w źródłach do końca XIII wieku. Od 1305 roku mowa jest już jedynie o wsi Raciąg (Kowalczyk 1986, s. 30–33). Te ramy czasowe funkcjonowania obiektu potwierdziła analiza numizmatów wykonana przez Andrzeja Mikołajczyka (1974). Podstawą były znaleziska monet – emisje brandenburskie, krzyżackie, meklemburskie, które należy datować od lat 20. XIII wieku do 1308 roku (denar brandenburski Ottona IV – 1266–1308).

Pozostałe źródła archeologiczne z tej fazy obiektu można datować jedynie w dość szerokich ramach, co jest typowe dla średniowiecza. Warto jednak

<sup>2</sup> Por. uwagi Leszka Kajzera (1996, s. 44–45, 123 i nn.).



Ryc. 1. Raciąż, stanowisko 1. Plan warstwicowy z obiektami pochodzącymi z fazy XIII-wiecznej (oprac. J. Sikora)

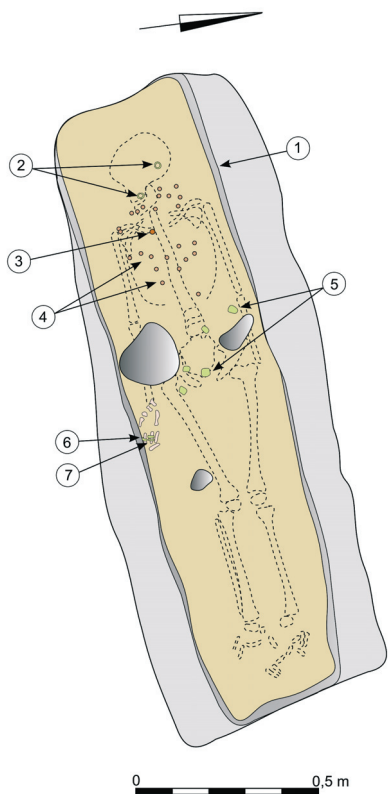
Fig. 1. Raciąż, site 1. Location-height plan with 13<sup>th</sup> century pits and houses (elab. by J. Sikora)

zaznaczyć, że korespondują z okresem funkcjonowania założenia, określonym na podstawie źródeł pisanych. Należy zatem całkowicie zaakceptować ustaloną przez M. Kowalczyk chronologię – od około połowy XIII wieku po około 1305 rok (Kowalczyk 1986, s. 44–45). W Raciążu mamy więc nieczęstą okazję, aby poznać szeroki przekrój elementów kultury materialnej dość ważnego ośrodka administracyjno-obronnego Pomorza Wschodniego, pomieszczonych w wąskich ramach chronologicznych, w kluczowym i słabo poznanym okresie przełomowego XIII stulecia.

### „Kasztelanka”

Szczególnie interesujący i symptomatyczny zespół zabytków związany jest z grobem 59, odkrytym na pobliskim cmentarzysku szkieletowym, funkcjonującym współcześnie z obiektem obronnym. Liczyło ono 67 pochówków rozmieszczonych w nieregularnych rzędach, ze ścisłym zachowaniem osi wschód–zachód i położeniem głowy w kierunku zachodnim. Zaledwie cztery zawierały jakiegokolwiek przedmioty, przy czym szczególnie wyróżniał się grób 59, w którym pochowano kobietę w wieku 18 lat (Łuczak 1982, s. 114–115). Jama grobowa zawierała czytelne ślady drewnianej trumny (lub drewnianej obstawy), kryjące szczątki złożone w układzie anatomicznym, na wznak, z kończynami górnymi wyprostowanymi wzdłuż ciała (ryc. 2). Wewnątrz znaleziono szczególnie bogate wyposażenie grobowe składające się z trzech pierścieni, dwóch kabłączków skroniowych, kolii z paciorków oraz sprzączki i garnituru okuć pasa paradnego (ryc. 3). Dwa pierścienie, z drutu, wykonano ze stopu miedzi. Miały one owalnie rozszerzoną i rozklepaną część środkową i były zdobione rytym motywem ukośnie przecinających się linii tworzących romboidalny wzór. Jeden pierścień, taśmowaty, zrobiono ze srebra; miał wyodrębnioną, prostokątną środkową część i był zdobiony motywem antytetycznie ułożonych trójkątów, z pojedynczymi lub potrójnymi guzkami, z wolnymi powierzchniami zdobionymi promienistymi nacięciami. Wszystkie pierścienie znaleziono na palcach prawej ręki. Kabłączki skroniowe wykonane były ze stopu miedzi; znaleziono je w rejonie czaszki (skroni). Kolia składała się z 71 owalnych glinianych paciorków (w tym siedmiu podwójnych) oraz dwóch kubooktaedrycznych bursztynowych paciorków; zalegały one w górnej części szkieletu, w rejonie szyi i korpusu. Garnitur okuć zawierał 20 elementów, zakończenie pasa oraz podwójne, prostokątne okucie do zawieszania kaletki/sakwy.

O ile kabłączki skroniowe, zakwalifikowane do typu I według Krystyny Musianowicz (Musianowicz 1949; Kočka-Krenz 1993), to ozdoby powszechnie występujące na terenie całej Słowiańszczyzny Zachodniej, szczególnie zaś na Pomorzu, między X a schyłkiem XIII wieku, dość charakterystyczne dla stanowisk wczesnośredniowiecznych, podobnie jak pierścionki i kolia z paciorków, o tyle elementy związane z pasem należy uznać za nietypowe. Nietypowy jest sam



Ryc. 2. Raciąż. Plan grobu 59 (na podstawie zachowanej dokumentacji; rys. J. Sikora)

Fig. 2. Raciąż. Plan of grave 59 (based on preserved documentation; drawn by J. Sikora)



Ryc. 3. Raciąż. Grób 59 – elementy pasa (fot. Ł. Trzciński, oprac. J. Sikora)

Fig. 3. Raciąż. Grave 59 – belt fittings (photo by Ł. Trzciński, elab. by J. Sikora)

fakt wyposażenia zmarłej w pas z metalowymi okuciami. Należy zauważyć, że znajdowanie we wczesnośredniowiecznych grobach szkieletowych na obszarze północno-zachodniej Słowiańszczyzny sprzączek i elementów okuć pasów jest zjawiskiem niezwykle rzadkim. Przykładowo na stanowisku 1 w Kałdusie, datowanym na XII i 1. połowę XIII wieku, na około 420 grobów szkieletowych sprzączki znaleziono w trzech, okucia rzemieni w jednym (Chudziak, Weinkauff 2006, s. 37; Drozd 2006, s. 82–83). Na nieco starszym cmentarzysku w Kałdusie (stanowisko 4), z okresu od 4. ćwierci X do przełomu XII i XIII wieku, na 488 pochówków szkieletowych, sprzączki odnotowano zaledwie w dwóch (Chudziak, Bojarski, Stawska 2010, s. 90). W Gdańsku, na cmentarzysku w rejonie Hali Targowej, gdzie odkryto relikty romańskiego kościoła św. Mikołaja, na 649 pochówków datowanych od 4. ćwierci X aż po XIV wiek, elementy pasa wydobyto tylko z kilku grobów (łącznie pięć sprzączek i jedno okucie; Krzywdziński 2006, s. 25; 2010; Trawicka 2010, s. 63). Podczas badań cmentarzyska na Młynówce w Wolinie, pochodzącego z okresu między schyłkiem X a 2. ćwiercią XII wieku, na 165 grobów szkieletowych w dwóch znaleziono elementy pasa, przy czym w jednym (grób 2) był to garnitur złożony ze sprzączki i pięciu lub sześciu nitów, w drugim zaś pojedyncze okucie pasa (Wojtasik 1968; Rębkowski 2007, s. 113–114). Przytoczone przykłady dość wyraźnie wskazują na fakt, że na szeroko rozumianym Pomorzu wyposażanie grobów w pasy z metalowymi sprzączkami i okuciami jest zdecydowanie wyjątkowe<sup>3</sup>. Odstępstwem od tej wyraźnej tendencji jest grupa XIII-wiecznych grobów z Cedynii, wśród których odnotowano zespół pochówków zawierających sprzączki i okucia pasów (Malinowska-Lazarczyk 1982, s. 37–41; Porzeziński 2006). Nietypowe są także elementy pasa, w tym sprzączka o owalnej, profilowanej ramce z płytką, na której znajduje się wizerunek lwa w ujęciu nieomal heraldycznym, a także okucia należące do dwóch zasadniczych typów: 11 sztuk ma kształt rozety, 9 formę poprzeczki przypominającej stylizowany kwiat lilii, prostokątna, dwudzielna ramka z dwiema „uszkami”, prostokątne zakończenie pasa oraz służąca jako przywieszka do torebki lub kaletki.

Opisane elementy znajdują liczne analogie w materiałach archeologicznych z niemal całej Europy. Owalne, profilowane sprzączki były niezwykle popularne w całej Europie Zachodniej już od połowy XII wieku, szczególnie zaś w XIII wieku

<sup>3</sup> Axel Pollex na całym Pomorzu wraz z Meklemburgią odnotował obecność sprzączek w 59 grobach, pochodzących głównie z XII–XIII wieku (Pollex 2010, s. 121 i nn.). Należy jednak zauważyć, że przynajmniej część z nich nie pochodzi od pasów, lecz na przykład od ostróg. Podobna prawidłowość jest obserwowana na cmentarzyskach szkieletowych z okresu wczesnośredniowiecznego w innych regionach kraju. Przykładowo, na cmentarzysku z XI/XII–XIII wieku w Świecku-Strumianach na 490 grobów w dwóch znaleziono sprzączki i towarzyszące im koliste zawieszki do pasa (Jaskanis 2008, s. 228). W Czarsku na 797 grobów z XII–XIII wieku sprzączki znaleziono w dwóch (przy czym w jednym były aż dwie), jedna zalegała luzem poza grobem, zaś w jednym pochówku znajdował się szczątkowo zachowany skórzany pas z nitami, bez sprzączki (Bronicka-Rauhut 1998, s. 36). Na Śląsku Krzysztof Wachowski zidentyfikował zaledwie trzy sprzączki w grobach datowanych na XI–XII wiek (Wachowski 1975, s. 48). Także trzy sprzączki od pasa odnotował Tomasz Kordala na cmentarzyskach z północnego Mazowsza (Kordala 2006, s. 172).

i używane jeszcze w następnym stuleciu. Znane są egzemplarze złożone z samej ramki z kolcem (dwa z Raciąża) oraz wyposażone w płytkę nieruchomą (jeden z Raciąża) i ruchomą (łącznie trzy z Raciąża), zdobioną prostym ornamentem geometrycznym lub bardziej złożonymi motywami roślinnymi czy też zwierzęcymi, niekiedy też całkowicie pozbawione zdobienia, o bardzo zróżnicowanych rozmiarach<sup>4</sup>. Najbliższą analogię dla znaleziska z grobu 59 stanowi egzemplarz pochodzący z pobliskiego grodziska, przy czym oba wykonano ewidentnie przy użyciu różnych patryc. Dość ściśle analogie do sprzączki z przedstawieniem lwa mogą stanowić zabytki z Londynu, gdzie zarejestrowano także zachowane osobno płytki z wizerunkami heraldycznego lwa (Egan, Pritchard 2002, s. 76–78, 110–112) oraz częściowo zachowana sprzączka z cmentarzyska datowanego na 3. ówierz XIII wieku z Szegedu, na której jednak przedstawiono nie tyle lwa, co zapewne galopującego konia (prawdopodobnie miało to odmienne znaczenie symboliczne<sup>5</sup>) (Fingerlin 1971, fig. 28, 460). Podobne konotacje znajdują pozostałe elementy – okucia w formie kwiatu lilii, znane są choćby z Chalkidy i Erfurtu (Fingerlin 1971, 85, 374; *Mittelalterliche Judische Kultur* 2010, s. 233, 289), Hradištka nad Davle i Londynu (Fingerlin 1971, s. 85; Egan, Pritchard 2002, s. 204–205). Okucia w formie roślinnej rozety pochodzą także z Chalkidy oraz Pierrefonds (Fingerlin 1971, s. 85). Trzyczęściowe okucie, złożone z dwudzielnej, prostokątnej ramki zaopatrzonej w dwa, u-kształtne zaczepy do nitowania przy pasie znajduje najbliższe analogie w materiale z Cedynii (Porzeziński 2006, s. 425, ryc. 2c). Podobne zawieszki były typowym elementem średniowiecznych pasów od 2. połowy XII wieku, miały rozmaite formy i służyły do mocowania różnego rodzaju przedmiotów, zwłaszcza toreb i kaletek (Egan, Pritchard 2002, s. 219 i nn). Pas z grobu 59 możemy zatem uznać za klasyczny przykład tzw. pasa naddługiego, charakterystycznego dla XIII- i XIV-wiecznej kultury europejskiej, noszonego zarówno przez kobiety, jak i mężczyzn, głównie przedstawicieli warstw wyższych – rycerstwa i naśladowujących jego zwyczaje mieszczan (Wachowski 1997).

Sposób noszenia podobnych pasów znakomicie ilustruje bogaty materiał ikonograficzny z XIII wieku. Wymienić tu należy choćby ilustracje z „Kodeksu Manesse” oraz rzeźby umieszczane obficie w portalach gotyckich katedr, między innymi grupę roztropanych i głupich panien z północnego portalu katedry w Magdeburgu, gdzie możemy także odnaleźć rozetowate okucia bliźniacze do raciąskich (ryc. 4) (Brandl 2011). Podobny układ naprzemiennych rozetowych i „liliowych” okuć widoczny jest na przedstawieniu Dietricha von Wettin z Lipska (Gaertingen von 2011, s. 861). Na podstawie tych analogii można przyjąć, że okucia pasa rozmieszczone były w odległości od 10 do kilkunastu centymetrów od siebie, tworząc długi na około 2 m pas.

<sup>4</sup> Przegląd zabytków europejskich w podstawowej pracy Ilse Fingerlin (1971).

<sup>5</sup> Symbolikę lwa jako zwierzęcia królewskiego poruszał Michel Pastoureau (2006, s. 55–72).

Kobieta pochowana w grobie 59 w Raciążu bez wątplenia może być uznana za przedstawicielkę elity społecznej. Zdecydowano się ubrać ją w paradny strój, w skład którego weszły zarówno tradycyjne elementy słowiańskie (kabłączki, kolia z paciorków), jak i zgodny z najnowszymi trendami dworskiej mody zachodnioeuropejskiej pas. Sam fakt wyposażenia grobu w ozdoby świadczy o wyjątkowości pochówki – na 67 grobów, tylko cztery posiadały jakiegokolwiek wyposażenie. Dodajmy, że nie musi on być rozumiany jako element konserwatywności w obrządku pogrzebowym. W zachodniej Europie groby przedstawicieli XIII-wiecznych elit były niekiedy wyposażane w insygnialnie traktowane elementy ubioru i uzbrojenia<sup>6</sup>.

### *Analiza wybranych źródeł*

Wyposażenie grobu 59 nie jest jedynym przykładem przenikania najnowszych trendów zachodnioeuropejskiego ubioru do garderoby mieszkańców Raciąża. Interesujące jest, że wśród tej kategorii źródeł mamy stosunkowo nieliczne egzemplarze, które można uznać za charakterystyczne dla wcześniejszego okresu – jest to zaledwie osiem kabłączków skroniowych, głównie typu I oraz dużych form typu III, jeden typu pomorskiego oraz kilka pierścionków taśmowatych i z drutu. Znacznie więcej znalezionych tu przedmiotów należy wiązać z wpływami kultury zachodnioeuropejskiej; należą do nich sprzączki i elementy okucia pasa – owalna sprzączka z płytką, na której przedstawiono lwa, owalna sprzączka z krótką, niezdobioną płytką, trzy owalne, profilowane sprzączki pozbawione płytek, brązowa jednodzielna sprzączka zdobiona motywem przenikających się, puncowanych falistych linii, żelazna owalna sprzączka z trójlistną płytką (ryc. 5). Wszystkie te przedmioty mają analogie w materiale europejskim.

Obok sprzączek, w nawarstwieniach związanych z XIII-wieczną fazą obiektu znaleziono kolejne okucia pasów: nieco odmienną formę okucia rozetowatego oraz poprzeczne okucie złożone z trzech lub pierwotnie może z czterech owalnych płytek z otworami na nity, połączonych niewielkimi kryzami. Podobne poprzeczne okucia można znaleźć wśród materiałów z Cedynii, Londynu, Lund i szeregu innych stanowisk (Fingerlin 1971, s. 85, 410; Malinowska-Łazarczyk 1982; Egan, Pritchard 2002, s. 213 i nn.)<sup>7</sup>.

<sup>6</sup> Najlepiej zachowany jest grób Fernando de la Certy, hiszpańskiego infanta, zawierający obok paradnego miecza, książęcą tiarę oraz paradny pas (Gòmerz-Moreno 1946).

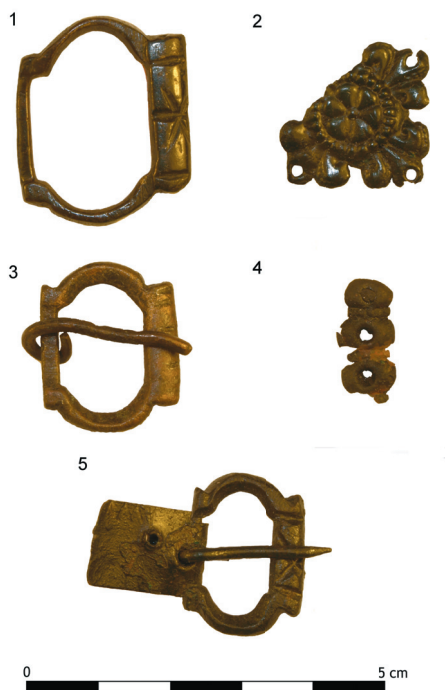
<sup>7</sup> W tym miejscu warto podkreślić, że zespół sprzączek i okuć z cmentarzyska w Cedyni także w pełni odpowiada zabytkom pochodzącym z zachodniej Europy, do których niewiele jest odwołań w źródłowej pracy Heleny Malinowskiej-Łazarczyk (1982), jak też w artykule zawierającym próbę ich klasyfikacji autorstwa Antoniego Porzezińskiego (2006). Szczególnie interesujące są tutaj okucia: typu VIII (poprzeczne, rynienkowate, z główkami do mocowania nitów), mającego liczne analogie zarówno wśród zabytków, jak też w ikonografii, zwłaszcza rzeźbie oraz typu XI (w kształcie ukoronowanej głowy), dla którego odpowiedniki można odnaleźć w materiałach z Londynu (Egan, Pritchard 2010, s. 202 – tu podobne okucie, z tym, że przedstawiające kobiecą głowę





Ryc. 4. Magdeburg. Katedra św. Katarzyny i św. Maurycego. Postać mądrej panny z portalu północnego (fot. J. Sikora)

Fig. 4. Magdeburg. Cathedral of Saints Catherine and Maurice. Wise virgin of north portal (photo by J. Sikora)



Ryc. 5. Raciąż, stanowisko I. Wybór sprzączek i okuć pasa (fot. Ł. Trzciniński, oprac. J. Sikora)

Fig. 5. Raciąż, site 1. Selection of buckles and belt fittings (photo by Ł. Trzciniński, elab. by J. Sikora)

Elementem zdecydowanie nowym w inwentarzu z Raciąża są zapinki. Tę kategorię zabytków niekiedy niezwykle trudno jest odróżnić od okrągłych lub wielobocznych sprzączek, dlatego też w publikacji M. Kowalczyk nadano im taką właśnie atrybucję (Kowalczyk 1986, tabl. XLIIIB; por. uwagi Wachowskiego 2010, s. 236–238). Angielscy badacze G. Egan i F. Pritchard (2002, s. 247 i nn.), publikując materiały z Londynu przyjęli zasadę (jak się wydaje dość umowną), że przedmiot, w którym kolec zamontowany jest ruchomo tak, aby można go swobodnie przesuwac po kabłąku, należy uznać za okrągłą sprzączkę. Jeżeli kolec zamontowano w sposób uniemożliwiający takie przemieszczanie możemy mówić o zapince. W Raciążu do grupy zapinek można zaliczyć dwa przedmioty (ryc. 6):

– wykonany ze stopu miedzi, ośmioboczny, regularny, o płytkowym kabłąku, z kolistym otworem, wyposażony w nieruchomo zamontowany kolec, zdobiony delikatnym motywem roślinnym;

– wykonany z żelaza, okrągły, o płaskim, płytkowym kabłąku i nieznanym sposobie zamontowania kolca (przedmiot zniszczony).

Zapinki stanowiły istotny element ubioru w XIII i XIV wieku (Polak 1998, s. 218–220; 1999, s. 227)<sup>8</sup>. Służyły przede wszystkim do spinania szat, przy czym, jak na to wskazuje ikonografia, chyba częściej niż w okresie wcześniejszym używano ich nie tyle do spinania płaszcza, co pół koszuli lub kaftanu.

Spośród innych elementów stroju i ozdób trzeba jeszcze wymienić taśmowy, srebrny pierścień znaleziony w nawarstwieniach obiektu obronnego (ryc. 7). Ma on trzy koliste płytki: na większej, frontowej przedstawiona jest lilia heraldyczna, na flankujących ją dwóch mniejszych – równoramienne krzyże o rozszerzających się ramionach. Kabłąk pokrywają delikatne motywy silnie stylizowanej wici roślinnej. Symbolika pierścienia najpewniej ściśle łączy się z religią – zdwojony motyw krzyża otacza centralne pole z lilią, symbolem nie tylko heraldycznym, ale chyba przede wszystkim maryjnym (Pastoureau 2006, s. 110–119).

W inwentarzu z Raciąża do wyrobów o obcej proveniencji należy zaliczyć metalowe naczynia, których fragmenty tworzą znaczący zbiór. Wyróżniono w nim misy z brązu, zarówno grawerowane, jak i pozbawione ornamentu, pochodzące z relikwów domów (domy II, III, V) oraz z pozostałości zidentyfikowanych jako warsztat metalurgiczny (ryc. 8). Wśród nich co najmniej trzy egzemplarze (zachowane we fragmentach) należy uznać za unikatowe; zakwalifikowano je do typów III, V i VI według Tadeusza Poklewskiego (1961) lub grup C, E i F wedle nowej klasyfikacji Ulricha Müllera (2006). Na niektórych fragmentach mis odnotowano wyraźne ślady świadczące o tym, że były to przedmioty poddawane „recyklingowi” (ryc. 9). Prawdopodobnie używano ich jako źródła

---

w bogatym czepcu).

<sup>8</sup> W przeciwieństwie do sąsiadów, zwłaszcza mieszkańców Skandynawii, zachodni Słowianie niezwykle rzadko używali zapinek. Sporadycznie na wczesnośredniowiecznych stanowiskach znajdowane są zapinki podkowiaste o bałtyjskiej proveniencji. W materiale grobowym występują rzadko.



Ryc. 6. Raciąż, stanowisko 1. Zapinki (fot. Ł. Trzeciński, oprac. J. Sikora)

Fig. 6. Raciąż, site 1. Brooches (photo by Ł. Trzeciński, elab. by J. Sikora)



Ryc. 7. Raciąż, stanowisko 1. Pierścienie (fot. Ł. Trzeciński, oprac. J. Sikora)

Fig. 7. Raciąż, site 1. Finger rings (photo by Ł. Trzeciński, elab. by J. Sikora)



Ryc. 8. Raciąż, stanowisko 1. Plan obiektów z fazy XIII-wiecznej z zaznaczonymi lokalizacjami znalezisk mis i fragmentów mis brązowych (rys. J. Sikora)

Fig. 8. Raciąż, site 1. Plan of 13<sup>th</sup> century pits and houses with location of bronze bowls fragments market (drawn by J. Sikora)



Ryc. 9. Raciąż, stanowisko 1. Fragment misy brązowej ze śladami wycinania prostokątnej blaszki (fot. J. Sikora)

Fig. 9. Raciąż, site 1. Fragment of bronze bowl with traces of technological cut of rectangular lamina (drawn by J. Sikora)

blachy brązowej, służącej na przykład do produkcji okuć, naprawiania innych naczyń lub przetopienia (Kowalczyk 1976; 1986, s. 73–74; Janowski 2009, s. 122). Warto tutaj wspomnieć o związku brązowych mis z kulturą dworską, wspianele zilustrowanym choćby przez rzeźbiarskie opracowanie lektorium katedry w Naumburgu, gdzie w pasywnym cyklu widzimy kwaterę z Piłatem obmywającym dłonie w *lavabo* złożonym z dwóch mis, które trzyma dla niego sługa. Podobne sceny, choć obarczone odmiennym ładunkiem symbolicznym i emocjonalnym były zapewne częstym zjawiskiem na europejskich dworach (Müller 2006, s. 38 i nn.). Kolejne interesujące wyroby to grapeny – naczynia na trzech nóżkach (ryc. 10). Zachowały się one fragmentarycznie w postaci samych nóżek (co najmniej od dwóch różnych egzemplarzy), fragmentów czerepów oraz trójkątnego ucha, które przez M. Kowalczyk zostało mylnie zakwalifikowane jako „ucho dzbana” (Kowalczyk 1986, tabl. XLVIIIc). Metalowe grapeny nie są częstymi znaleziskami na obszarze ziem Polski, łączy się je przede wszystkim z dużymi nadmorskimi ośrodkami miejskimi, znajdującymi się pod wpływem Hanzы (Polak 1997, s. 177; Wachowski 2011, s. 133). Używanie innych metalowych naczyń kuchennych (?) w Raciążu poświadcza fragment brązowego czerepu z przynitowanym żelaznym uchem, najpewniej pozwalającym na zawieszanie go nad paleniskiem.

Obce wpływy widoczne są w Raciążu nie tylko w znacznej liczbie fragmentów naczyń metalowych – na co zwracała już uwagę M. Kowalczyk, łącząc to zjawisko z zamożnością mieszkańców obiektu (Kowalczyk 1986, 74), ale także w inwentarzach naczyń ceramicznych. Choć ich zdecydowaną większość należy zaliczyć do produkcji o cechach tradycyjnych, co przejawia się zarówno w formach, jak i przygotowaniu masy garncarskiej oraz technologii wypału, to występują też elementy zdecydowanie progresywne. Wśród nich należy wymienić dzbany – asortyment nieobecny w realiach wczesnego średniowiecza, gdzie ceramiczne inwentarze niemal całkowicie zdominowane są przez wielofunkcyjne garnki, ewentualnie misy (ryc. 11). Dzbany pełniły istotną rolę w warunkach kultury dworskiej rozwinętego średniowiecza. W Raciążu wykonywano je posługując się tradycyjnymi technikami garncarskimi, naśladując wyraźnie formy podpatrzone w ośrodkach miejskich. Szczególnie jest to czytelne w grupie egzemplarzy z rurkowatymi „wylewami”, podążających za wyrobami znanymi z obszarów niemieckich, w tym dolnosaskich i nadreńskich. Prawdopodobnie miejscowi garncarze wzorowali się na naczyniu wykonanym w technice redukcijnej, bez wątpienia importowanym, które odnaleziono podczas badań w zasypisku domu III (ryc. 12) (Kowalczyk 1986, s. 74). Innym importem jest zachowane jedynie we fragmentach naczynie polewane z ornamentem plastycznych dołków tworzących rodzaj rozet, pokryte wielobarwnym (żółtym, brunatnym, zielonym) szklivem, położonym na cienką warstwę białej angoby (ryc. 13). Przelam naczynia wskazuje na zastosowanie receptury garncarskiej o wysokiej jakości, charakterystycznej dla warsztatów późnośredniowiecznych oraz wypał w zaawansowanej atmosferze utleniającej.



Ryc. 10. Raciąż, stanowisko 1. Fragmenty grapenów (fot. J. Sikora)  
Fig. 10. Raciąż, site 1. Fragments of grapens (photo by J. Sikora)



Ryc. 11. Raciąż, stanowisko 1. Dzban (fot. Ł. Trzeciński)  
Fig. 11. Raciąż, site 1. Jug (photo by Ł. Trzeciński)



Ryc. 12. Raciąż, stanowisko 1. Naczynie ceramiczne (fot. Ł. Trzciński)

Fig. 12. Raciąż, site 1. Ceramic vessel (photo Ł. Trzciński)



Ryc. 13. Raciąż, stanowisko 1. Fragmenty naczynia polewanego (fot. Ł. Trzciński, oprac. J. Sikora)

Fig. 13. Raciąż, site 1. Fragments of glazed pottery (photo by Ł. Trzciński, elab. by J. Sikora)

Takie naczynia były produkowane w północnej Europie, głównie we wschodniej Anglii i południowej Skandynawii od schyłku XII przez cały XIII wiek i później. Analogiczne fragmenty pochodzą z różnych ośrodków pomorskich, w tym z Gdańska (Lepówna 1968, s. 126, przypis 161; Kościński 1998, s. 109) i Kołobrzegu (Rębkowski 1995, s. 51–60; 1996, s. 227–228; 1998, s. 203). Za import, pochodzący zapewne z warsztatów miejskich, może z Gdańska, należy uznać nieliczne naczynia ceramiczne wypalone w atmosferze redukcyjnej (ryc. 14). Ich pojawienie się na Pomorzu jest bez wątpienia efektem kolonizacji niemieckiej.

W tym miejscu warto przytoczyć główne ustalenia wynikające z analizy uzbrojenia znalezione w Raciążu, dokonanej przez P. Świątkiewicza (2010), który odnotował w tej kategorii źródeł przedmioty o cechach bardzo progresywnych:

- ostrogę z gwieździstym bodźcem (por. też Nowakowski 1976),
- przedmiot uznany za spisę szydlową,
- „rynienkowe” okucia pochew mieczy (odmienne od trzewików wczesnośredniowiecznych),
- hak naciągu kuszy (najstarszy zachowany na obszarze dzisiejszej Polski),
- domniemane elementy pancerza typu płyty<sup>9</sup>.

Wymienione elementy uzbrojenia są charakterystyczne dla wyposażenia wojowników późnośredniowiecznych i świadczą o nadażaniu załogi Raciąża za najnowszymi trendami w uzbrojeniu europejskim. Jednocześnie należy podkreślić występowanie komponentu o tradycji raczej wschodnioeuropejskiej, którym zapewne jest zakończenie nahajki. Liczne analogie do tego znaleziska można wskazać na terytoriach ruskich i koczowniczych, z Polski znany jest tylko jeden egzemplarz, pochodzący z Opola (Kirpičnikov 1973, ryc. 41, 75; Świętosławski 2006, s. 107)<sup>10</sup>. Taką proveniencję prawdopodobnie mają też płytki pancerza lamelkowego (ryc. 15).

### *Gród czy zamek*

Obiekt w Raciążu powstał w miejscu wcześniejszego grodu, datowanego na IX–X wiek, który z kolei zajął miejsce starszej osady kultury łużyckiej<sup>11</sup>. Pomimo

<sup>9</sup> Takie pancerze najliczniej odkrywano w Wisby (Thordeman 1939–1940), w Polsce znane choćby z wieży w Siedlątkowie (Kamińska 1968), były szczególnie rozpowszechnione w XIV wieku, jednak mogły pojawić się już wcześniej, o czym świadczy na przykład XIII-wieczna rzeźba św. Maurycego z katedry w Magdeburgu. Nie wiemy, czy identyfikacja przedmiotów z Raciąża jako elementów takiego pancerza utrzyma się w literaturze, ale jeśli tak, to bez wątpienia wskazuje na bardzo zaawansowane uzbrojenie załogi tej warowni.

<sup>10</sup> Zapewne zbliżone funkcje pełniły też zakończenia w kształcie głowy drapieżnego ptaka, znane z licznych stanowisk wschodnioeuropejskich, w Polsce zaś z Gródka Nadbużnego i Drohiczyzna (Kokowscy 2003; Świętosławski 2006, s. 105–107; Andrzejewski, Sikora 2009, s. 194, ryc. 16).

<sup>11</sup> Wczesnośredniowieczna faza obiektu w Raciążu nie jest zasadniczo związana z tematem niniejszej pracy, jednak zasługuje na nieco uwagi. We wcześniejszych publikacjach określono ją jako relikw „osady otwartej” (Kowalczyk 1986, s. 43), jednak obecnie, w wyniku wciąż trwającej analizy dokumentacji skłoni jesteśmy postrzegać ją także jako założenie obronne.





Ryc. 14. Raciąż, stanowisko 1. Naczynie wypalone w technologii redukcyjnej (fot. Ł. Trzciniński)

Fig. 14. Raciąż, site 1. Oxidized vessel (photo by Ł. Trzciniński)



Ryc. 15. Raciąż, stanowisko 1. Zakończenie nahajki (fot. Ł. Trzciniński, oprac. J. Sikora)

Fig. 15. Raciąż, site 1. Whip ending (photo by Ł. Trzciniński, elab. by J. Sikora)

rozpoznania w całości majdanu oraz przecięcia wałów w czterech miejscach, strukturę przestrzenną założenia trudno uznać za w pełni wyjaśnioną. Podejmowane w ostatnim czasie próby ponownej analizy materiałów i dokumentacji sugerują, że do fazy XIII-wiecznej należy zaliczyć jedynie pozostałości pięciu domów oraz nikłe ślady kolejnych konstrukcji w północnej części, które M. Kowalczyk opisywała jako domy VI i VII. Nie jest jasne położenie bramy wjazdowej, należy wątpić, aby znajdowała się w północnej, najwyżej położonej części obwodu obronnego (por. Kowalczyk 1986, s. 50 i nn.), gdzie poza nieregularnym brukiem uznanym za drogę wjazdową, nie odkryto żadnych związanych z nią konstrukcji. Natomiast z dużym prawdopodobieństwem brama może być lokowana w zachodnim ciągu wału.

Wątpliwości budzi też uznanie za wieżę domu I. W dotychczasowej literaturze wskazywano na ewentualny związek tej budowli z podobnym obiektem w Chmielnie (Kowalczyk 1986, s. 47; Lepówna 1998) oraz znaną ze źródeł pisanych wieżą z Gdańska. Jak zauważała M. Kowalczyk, atrybucja ta jest jedynie domniemaniem wysnutym na podstawie położenia obiektu, jego zwartego planu i wymiarów oraz faktu zarejestrowania w nim licznych przedmiotów elitarnych, w tym znacznej kolekcji monet. Jednak równie dobrze można interpretować jako wieżę dom V, położony po przeciwnej stronie założenia, w rejonie gdzie zakładamy istnienie bramy.

Rekonstruowane przez nas założenie obronne składałoby się z obwodu obronnego o nieznaną konstrukcję<sup>12</sup> oraz rozmieszczonych wzdłuż niego dużych, drewnianych budowli naziemnych, wśród których można domyślać się jednej lub dwóch budowli wieżowych oraz rozległego, dwuczęściowego budynku (dom II), gdzie mogła mieścić się reprezentacyjna aula. Od północy całość poprzedzała rozległa sucha fosa wcięta w naturalny stok, wydzielająca dodatkowy „wał” ziemny, za którym znajdował się cmentarz. Założenie wyraźnie podporządkowano funkcjom militarnym, o czym świadczy jego ulokowanie na wyspie jeziornej, na naturalnym wyniesieniu i reliktach starszych obiektów (zapewne także o cechach obronnych), brak śladów gęstej zabudowy mieszkalnej i uprawiania rzemiosł (poza warsztatem metalurgicznym) oraz liczne militaria i przedmioty, które można wiązać z warstwą rycerstwa. Konserwatyzm założenia, przywodzącego na myśl typ wczesnośredniowiecznej warowni drewniano-ziemnej może być pozorny.

W publikacji z 1998 roku Artur Boguszewicz wymienił Raciąż wśród obiektów, które uważał za analogiczne do śląskich zamków typu przejściowego – związanych z akcją kolonizacyjną podejmowaną przez książąt śląskich (Boguszewicz 1998, s. 105). Budowano je z wykorzystaniem niewykwalifikowanej siły roboczej, więc ich obwody obronne składały się z systemów drewniano-ziemno-kamiennych wałów oraz fos. Charakterystyczne było także wznoszenie budowli wieżowych – niektóre z zamków typu przejściowego należy uznać za przetworzenie ogólnoeuropejskiego

<sup>12</sup> Istniejąca dokumentacja nie pozwala na określenie konstrukcji, w jakiej wzniesiono obwarowania w fazie XIII-wiecznej. Bez wątplenia były drewniano-ziemne, zbudowane z użyciem dużej ilości gliny, która po spaleniu obiektu zachowała się w postaci rozległych poziomów polepy.

schematu *motte*. Cytowany autor obok przykładów śląskich (Pieszyce, Marczów czy Płoszczyna) wymieniał też inne budowle z obszaru dzisiejszej Polski: Błonie na Mazowszu czy Piekary pod Krakowem (Boguszewicz 1998, s. 105).

Określenie „zamki typu przejściowego” (*hrady přechodného typu*) wprowadził do literatury Tomasz Durdík, obejmując nim zresztą obiekty bardzo zróżnicowane zarówno pod względem formy (nawiązujące do schematu *motte* oraz stanowiące przekształcenie starszych grodów, w tym wyposażanie ich w elementy murowane), jak i funkcji (państwowe i prywatne). Nazwa i zasadność wydzielenia takiej grupy założeń były zresztą objektem dyskusji wśród badaczy czeskich. W zamian proponowano na przykład określenie o bardziej „funkcjonalnym” charakterze, czyli „kolonizacyjne prowizoria”, które miały być związane z konkretną formacją prawno-społeczną i zjawiskiem kolonizacji, głównie na tzw. prawie niemieckim (bardziej szczegółowe omówienie dyskusji – por. Nowakowski 2008, s. 273 i nn.). W literaturze dla tej grupy obiektów stosuje się także inne nazwy – „zamki karczunkowe” czy też „zamki kolonizacyjne” (*Leksykon zamków* 2001, s. 34; Nowakowski 2008, s. 275–276).

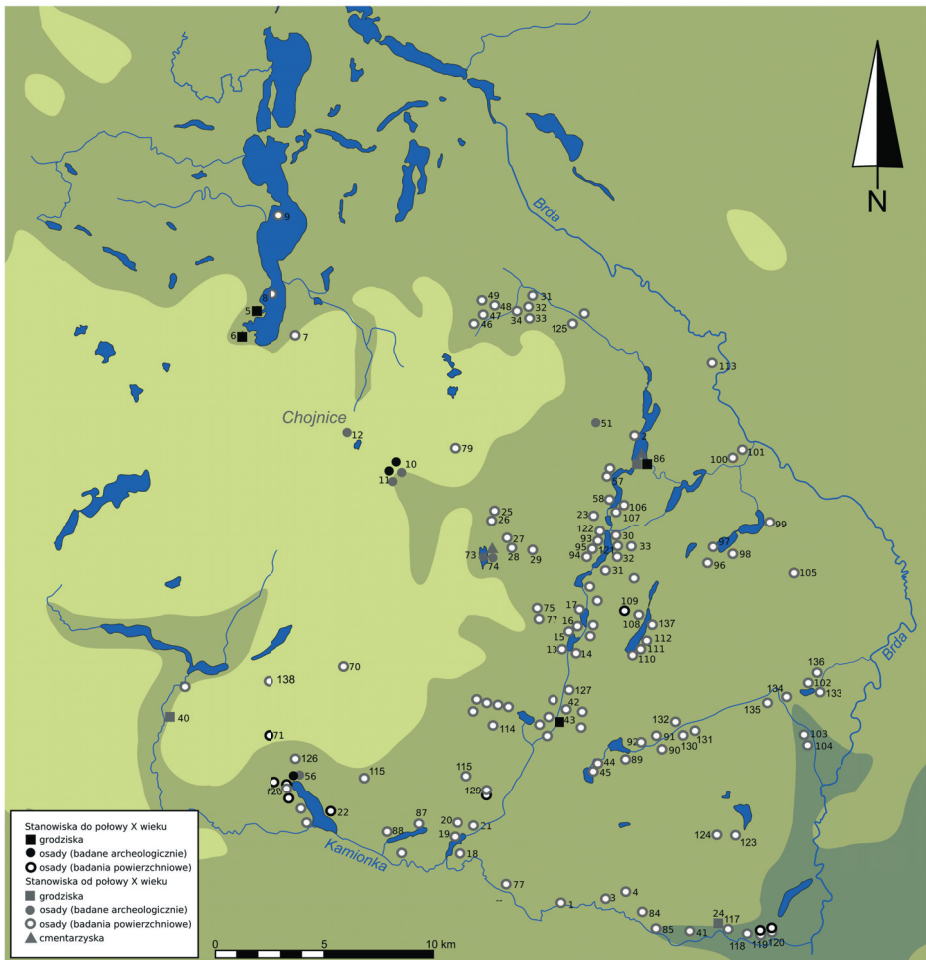
Czy budowa drewnianego zamku w Raciążu i powołanie tutaj ośrodka administracji państwowej (kasztelanii) mogło mieć związek z kolonizacją obszarów położonych nad Brdą – Borów Tucholskich? Odpowiedź na to pytanie wymagałaby pogłębionych studiów osadniczych, jednak już na obecnym etapie badań można dopatrywać się takiej akcji. Znaleźiska archeologiczne potwierdzają dla XIII wieku znaczący wzrost punktów osadniczych na obszarze kasztelanii raciąskiej (ryc. 16). Także źródła pisane przynoszą informacje o szeregu nadań (zarówno dla podmiotów kościelnych, jak i właścicieli prywatnych), które miały miejsce w 2. połowie XIII wieku (ryc. 17)<sup>13</sup>. Nie ma w nich nadal mowy o kolonizacji na prawie niemieckim, która na szerszą skalę pojawiła się tam dopiero w XIV wieku, w związku z zagospodarowywaniem tego obszaru przez zakon krzyżacki. Wydaje się jednak, że znaczący ruch kolonizacyjny, zapewne w znacznej mierze oparty na miejscowym żywiolu, polegający na zagospodarowywaniu terenów pogranicza z Wielkopolską, mógł wymusić powołanie kasztelanii i wzniesienie obiektu obronnego, kontrolującego zarówno przebieg tych procesów, jak i handel odbywający się wzdłuż szlaku, zwanego w źródłach *Via Magna*<sup>14</sup>.

### Wnioski

Niniejszy tekst należy uznać za próbę powrotu do tematyki raciąskiej i dyskusji nad przedstawionymi w dotychczasowej literaturze tezami. Wydaje się, że

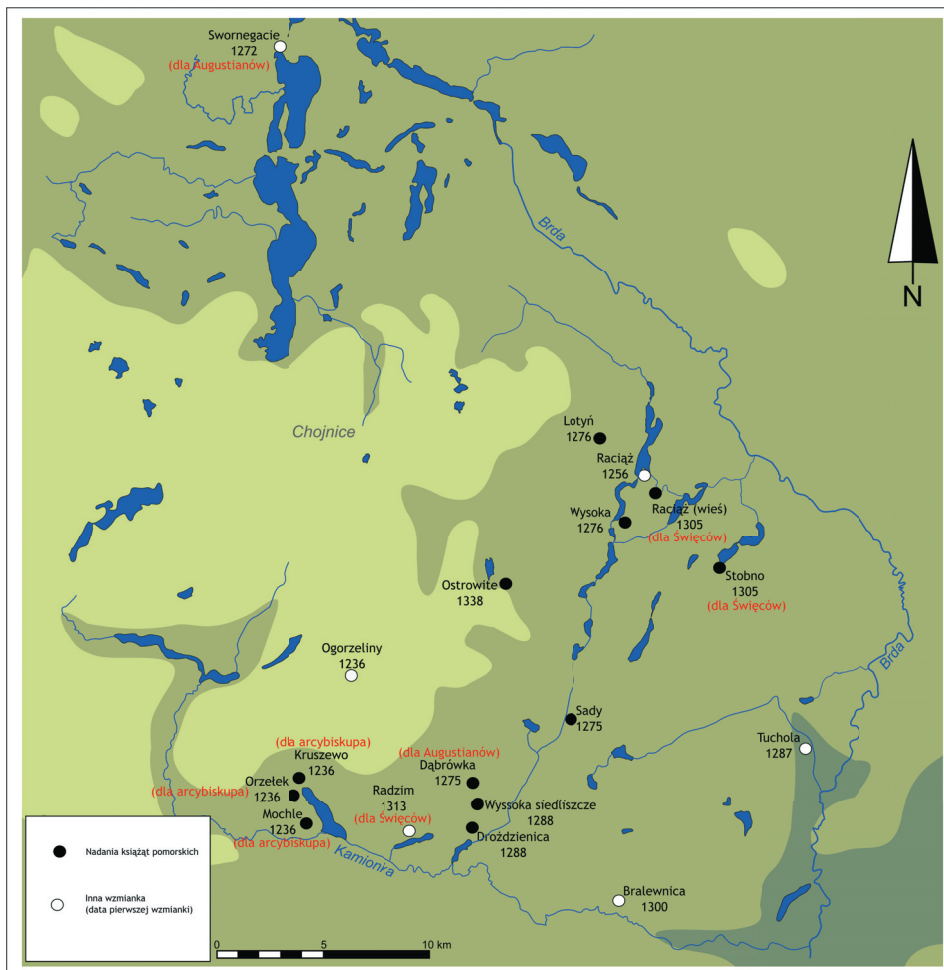
<sup>13</sup> Podmiotem nadań początkowo było arcybiskupstwo, później także klasztor Augustianów w Swornychgaciach. Dopiero w 3. ćwierci XIII wieku pojawiły się nadania dla osób świeckich. W początkach XIV wieku, kiedy obiekt raciąski tracił już znaczenie, pojawiła się seria nadań dla przedstawicieli możnego rodu Święców.

<sup>14</sup> Źródła dotyczące tych zagadnień omówiła M. Kowalczyk (1986, s. 14 i nn.).



Ryc. 16. Osadnictwo wczesnośredniowieczne Pojezierza Krajeńskiego i Borów Tucholskich w świetle badań archeologicznych (oprac. J. Sikora, Ł. Trzcíński)  
 Fig. 16. Early Medieval settlement pattern of Krajna Lake-land and Tuchola Forest in the light of archaeological research (elab. by J. Sikora, Ł. Trzcíński)

w świetle obecnego stanu wiedzy, kiedy dysponujemy już licznymi publikacjami źródeł pochodzących z badań miejskich ośrodków lokacyjnych Pomorza, możemy zupełnie inaczej spojrzeć na kulturę materialną mieszkańców obiektu obronnego w Raciążu. Pomimo nawiązań do tradycyjnej kultury zachodniosłowiańskiej, wyraźnie widoczny jest w niej nurt europejski. Wykazuje ona znaczące podobieństwa do kultury miast pozostających pod wpływem kręgu hanzeatyckiego, co przejawia się w elementach stroju i ubioru, a także w asortymencie pojemników, wśród których spotykamy zarówno naczynia metalowe (grapeny, misy z brązu),



Ryc. 17. Osadnictwo XIII-wieczne Pojezierza Krajeńskiego i Borów Tucholskich w świetle źródeł pisanych (oprac. J. Sikora, Ł. Trzcziński).

Fig. 17. 13<sup>th</sup> century settlement pattern in the light of written sources (elab. by J. Sikora, Ł. Trzcziński)

jak i nieznanne wcześniej typy naczyń ceramicznych (dzbany, naczynia wypalone w atmosferze redukcyjnej, importowane, w tym polewane). Nowoczesny charakter, nawiązujący do wzorów zachodnioeuropejskich (choć nie bez przedmiotów pochodzenia wschodniego) ma też uzbrojenie załogi obiektu. Samo założenie wykazuje nawiązania do środkowoeuropejskich zamków kolonizacyjnych. Wszystkie te obserwacje pozwalają uznać, że wpływy ze znaczących ośrodków, jakimi były niemieckojęzyczne miasta lokacyjne oraz zapewne zapatrzony w europejskie wzorce dwory książęce, docierały także do tych położonych bardziej prowincjonalnie.

## Literatura

## Wykaz skrótów

- ASK – Archeologia średniowiecznego Kołobrzegu, red. M. Rębkowski, Kołobrzeg
- Andrzejewski A., Sikora J.  
2009 *Drohiczyn średniowieczny i nowożytny w świetle badań z roku 2006*, Podlaskie Zeszyty Archeologiczne, t. 5, s. 153–177.
- Boguszewicz A.  
1998 *Przemiany w XIII-wiecznym śląskim budownictwie obronnym*, [w:] „*Rewolucja XIII wieku*”, red. K. Wachowski, Kultura średniowiecznego Śląska i Czech 3, Wrocław, s. 97–111.
- Brandl H.  
2011 *Magdeburg und Naumburg. Varianten gotischer Skulptur im 13. Jahrhundert*, [w:] *Der Naumburger Meister. Bilder und Architekt im Europa der Kathedralen*, t. 1, red. G. Siebert, Berlin, s. 397–405.
- Bronicka-Rauhut J.  
1998 *Cmentarzysko wczesnośredniowieczne w Czersku*, Warszawa.
- Chudziak W., Bojarski J., Stawska V.  
2010 *Wyposażenie pochówków*, [w:] *Wczesnośredniowieczne cmentarzysko szkieletowe w Kaldusie (stanowisko 4)*, red. W. Chudziak, Mons Sanctii Laurentii, t. 5, Toruń, s. 79–103.
- Chudziak W., Weinkauff M.  
2006 *Wielkość i rozplanowanie*, [w:] *Wczesnośredniowieczne cmentarzysko szkieletowe w Kaldusie (stanowisko 1)*, red. W. Chudziak, Mons Sanctii Laurentii, t. 3, Toruń, s. 37–38.
- Drozd A.  
2006 *Biżuteria i części stroju*, [w:] *Wczesnośredniowieczne cmentarzysko szkieletowe w Kaldusie (stanowisko 1)*, red. W. Chudziak, Mons Sanctii Laurentii, t. 3, Toruń, s. 67–84.
- Egan G., Pritchard F.  
2002 *Dress Accessories c. 1150–1450*, Medieval Finds from Excavations in London 3, London.
- Fingerlin I.  
1971 *Gürtel des hohen und späten Mittelalters*, Berlin.
- Gaertringen von R. H.  
2011 *Grabfigur des Dietrich von Wettin*, [w:] *Der Naumburger Meister. Bilder und Architekt im Europa der Kathedralen*, t. 2, red. G. Siebert, Berlin, s. 858–860.
- Gómez-Moreno M.  
1946 *El Panteon Real de las Hugelas de Burgos*, Madrid.

- Janowski A.  
2009 *Recykling metali w średniowieczu. Kilka uwag o wtórnym wykorzystaniu średniowiecznych mis brązowych*, [w:] *Gospodarka ludów Morza Bałtyckiego*, t. 1: *Starożytność i średniowiecze*, red. M. Bogacki, M. Franz, Z. Pilarczyk, Mare Integrans. Studia nad dziejami wybrzeży Morza Bałtyckiego, Toruń, s. 117–132.
- Jaskanis D.  
2008 *Świątek. Wczesnośredniowieczny zespół osadniczy na północno-wschodnim Mazowszu*, Warszawa.
- Kamińska J.  
1968 *Siedlątków, obronna siedziba rycerska z XIV wieku*, Prace i Materiały Muzeum Archeologicznego i Etnograficznego w Łodzi, seria archeologiczna 15, s. 144–88.
- Kajzer L.  
1996 *Wstęp do archeologii historycznej w Polsce*, Łódź.
- Kirpičnikov A. N.  
1973 *Snaráženie vsadnika i verhovnogo konâ na Rusi IX–XIII vv.*, Archeologija SSSR. Svod arheologičeskikh istočnikov, wyd. E1–36, Moskva–Leningrad.
- Kmieciński J.  
1989 *Przemiany kulturowe w XIII wieku na Pomorzu Wschodnim i zagadnienie kolonizacji na prawie niemieckim*, Acta Universitatis Lodziensis. Folia Archaeologica 10, s. 33–42.
- Kočka-Krenz H.  
1993 *Biżuteria północno–zachodnio–słowiańska we wczesnym średniowieczu*, Poznań.
- Kokowscy E. i A.  
2003 *Nahajki z rękojeścią w kształcie ptasich głów z Gródka nad Bugiem*, [w:] *Słowianie i ich sąsiedzi we wczesnym średniowieczu*, red. M. Dulicz, Warszawa–Lublin, s. 355–364.
- Kordala T.  
2006 *Wczesnośredniowieczne cmentarzyska szkieletowe na północnym Mazowszu*, Łódź.
- Kościński B.  
1998 *Wstępne wyniki badań na stanowisku 2 w Gdańsku w 1996 roku*, [w:] *Gdańsk średniowieczny w świetle najnowszych badań archeologicznych i historycznych*, red. H. Paner, Gdańsk, s. 94–118.
- Kowalczyk M.  
1976 *Średniowieczna pracownia kowalska na grodzie w Raciążu, pow. Tuchola*, Acta Universitatis Lodziensis, Zeszyty Naukowe Uniwersytetu Łódzkiego. Nauki Humanistyczno-Społeczne”, seria I, z. 11, s. 59–74.  
1986 *Raciąż – średniowieczny gród i kasztelania na Pomorzu w świetle źródeł archeologicznych i pisanych*, Archaeologia Baltica, t. 6, Łódź.

Krzywdziński R.

- 2006 *Cmentarzysko ze stanowiska 5 – Hala Targowa w Gdańsku od połowy XII wieku do 1813 roku*, Archeologia Gdańska, t. 2, s. 7–64.  
 2010 *Cmentarzysko na Placu Dominikańskim (badania z 2002–2003 roku)*, Archeologia Gdańska, t. 4, s. 9–56.

*Leksykon zamków*

- 2001 *Leksykon zamków w Polsce*, red. L. Kajzer, Warszawa.

Lepówna B.

- 1968 *Garncarstwo gdańskie w X–XIII w.*, [w:] *Gdańsk wczesnośredniowieczny*, t. 7, red. J. Kamińska, Gdańsk.  
 1998 *XIII-wieczna wieża mieszkalno-obronna z Chmielna w województwie gdańskim*, [w:] *Kraje słowiańskie w wiekach średnich. Profanum i sacrum*, red. H. Kōčka-Krenz, W. Łosiński, Poznań, s. 438–447.

Lissauer A.

- 1887 *Die prähistorischen Denkmäler der Provinz Westpreussen und der angrenzenden Gebiete*, Leipzig.

Łęga W.

- 1930 *Kultura Pomorza we wczesnym średniowieczu na podstawie wykopalisk*, Toruń.

Łuczak B.

- 1982 *Rekonstrukcja antropologiczno-demograficzna XIII-wiecznej populacji z grodziska Raciąż (pow. tucholski)*, Acta Universitatis Lodziensis. Folia Archaeologica 2, s. 87–161.

Malinowska-Łazarczyk H.

- 1982 *Cmentarzysko średniowieczne w Cedynii*, Szczecin.

Mikołajczyk A.

- 1974 *Zespół monet średniowiecznych odkryty na grodzisku w Raciążu, pow. Tuchola*, Wiadomości Numizmatyczne, R. 18, z. 2, s. 98–103.

*Mittelalterliche Judische Kultur*

- 2010 *Mittelalterliche Judische Kultur in Erfurt*, t. 1: *Der Schatzfund Archäologie-Kunstgeschichte-Siedlungsgeschichte*, red. S. Ostritz, Weimar.

Musianowicz K.

- 1949 *Kablęczki skroniowe – próba typologii i chronologii*, Światowit, t. 20, s. 115–232.

Müller U.

- 2006 *Zwischen Gebrauch und Bedeutung. Studien zur Funktion von Sachkultur am beispiel Mittelalterlichen handwaschgeschirrs (5./6. bis 15./16. Jahrhundert)*, Bonn.

Nowakowski A.

- 1989 *W sprawie datowania ostróg z gwiazdzistym bodźcem*, Acta Universitatis Lodziensis, Folia Archaeologica, t. 10, s. 75–82.

Nowakowski D.

- 2008 *Siedziby książęce i rycerskie księstwa głogowskiego w średniowieczu*, Wrocław.



- Pastoureau M.  
2006 *Średniowieczna gra symboli*, tłum. H. Igalson-Tygielska, Warszawa.
- Poklewski T.  
1961 *Misy brązowe z XI, XII i XIII wieku*, Łódź.
- Polak Z.  
1997 *Zabytki metalowe*, [w:] ASK, t. 2, s. 173–181.  
1998 *Zabytki metalowe*, [w:] ASK, t. 3, s. 209–221.  
1999 *Średniowieczne przedmioty metalowe*, [w:] ASK, s. 221–229.
- Pollex A.  
2010 *Glaubenvorstellungen im Wandel. Eine Archäologische Analyse der Körpergräber des 10. bis 13. Jahrhunderts im nordwestslawischen Raum*, Radhen.
- Porzeziński A.  
2006 *Typologia okuć pasów z cmentarzyska średniowiecznego w Cedyni*, [w:] *Świat Słowian wczesnego średniowiecza*, red. M. Dworaczyk i in., Szczecin–Wrocław, s. 421–430.
- Rębkowski M.  
1995 *Średniowieczna ceramika miasta lokacyjnego w Kołobrzegu*, Kołobrzeg.  
1996 *Ceramika*, [w:] ASK, t. 1, s. 221–230.  
1998 *Naczynia gliniane*, [w:] ASK, t. 3, s. 197–207.  
2007 *Chryścianizacja Pomorza Zachodniego. Studium archeologiczne*, Szczecin.
- Świątkiewicz P.  
2010 *Militaria ze średniowiecznego grodziska w Raciążu*, *Acta Militaria Medievalia*, t. 6, s. 7–92.
- Świętosławski W.  
2006 *Ślady koczowników Wielkiego Stepu z X, XI i XII wieku w dorzeczach Wisły i Odry*, Łódź.
- Thordeman B.  
1939–1940 *Armour from the battle of Wisby 1361*, t. 1–2, Stockholm.
- Trawicka E.  
2010 *Ozdoby wczesnośredniowieczne z cmentarzyska na Placu Dominikańskim w Gdańsku (badania z 2002 i 2003 roku)*, *Archeologia Gdańska*, t. 4, s. 57–65.
- Wachowski K.,  
1975 *Cmentarzyska doby wczesnopiastowskiej na Śląsku*, Wrocław.  
1997 *Problematyka tzw. pasa naddługiego w pełnym średniowieczu*, *Archaeologia Historica Polona*, t. 5, s. 187–191.  
2010 *Kultura materialna publicznej przestrzeni miasta w świetle zabytków ruchomych. Zapinki*, [w:] *Ulice średniowiecznego Wrocławia*, red. J. Piekalski, K. Wachowski, *Wratislavia Antiqua* 11, Wrocław, s. 236–238.  
2011 *Blisko i daleko od morza. Kultura materialna miast hanzeatyckich*, [w:] *Polska i Europa w średniowieczu. Przemiany strukturalne. Podmioty i przedmioty w badaniach historycznych*, red. M. Adamczewski, Warszawa, s. 125–159.

Wilke G.

1972 *Źródła archeologiczne do studiów nad osadnictwem wczesnośredniowiecznym z terenu pow. tucholskiego*, Zeszyty Naukowe UMK w Toruniu, Archeologia 3, s. 130–135.

Wojtasik J.

1968 *Cmentarzysko wczesnośredniowieczne na wzgórzu „Młynówka” w Wolinie*, Szczecin.

*CASTRUM RACZANS – SOME REMARKS ON FOREIGN INFLUENCES  
IN 13<sup>TH</sup> CENTURY POMERANIA*

Summary

Site 1 in Raciąż was the subject of archaeological exploration in 1969–1985 and 1990–1992, carried out by Pomeranian Archaeological Expedition of Łódź University. The youngest object's phase was interpreted at that time as wooden-earthen stronghold, the castellan seat, confirmed in a number of written sources from 13<sup>th</sup> century. Material culture of the stronghold inhabitants was defined as traditional for early mediaeval Pomerania, with slight influences of Western Europe. Unfortunately, wide-ranging research has not been completed. Secondary material analysis performed recently revealed diversity of material culture and its reaches. A variety of clasps and belt fittings were distinguished, so called lengthened belts, typical for development of High Middle Ages, rings and buodnes with numerous analogies in West European material. The inventory of grave no 59 from the nearby cemetery is an interesting example of mutual penetration of home, local and foreign influences, where apart from temple rings – typical for Western Slavs, finger rings and bead necklaces, there was also a complete set of a belt. Foreign influences are also readable in the assortment of vessels in use. Except for the examples made in traditional methods of Western Slavs, there are also not known earlier, pitchers, vessels with pipe-like outlets (including imported Lower Silesian dishes), glazed ones, brought from East English or South Scandinavian regions and so called colonization ceramics (vessels fired in reductive technique). Many metal dishes were registered, as well (grapens – threepod vessels, and bronze bowls, which were repaired or recycled on the spot).

Spatial composition and the object's function resemble so called castles of transitive type or colonization castles – fortresses erected around vast terrains of Central Europe in order to control and protect colonization processes. Erecting the object in Raciąż and establishing in it the castellan zone can be synchronized with intense settling processes and land donations confirmed in the area of Krajeńskie Lakeland and Tucholskie Forests.

The object in Raciąż seems, therefore less traditional than it was supposed before. Its dwellers followed all new trends reaching Pomerania by costal urban centers (Gdańsk), while the stronghold itself was adjusted to their needs and referred to central European standards.