

**WOJCIECH CHUDZIAK, RYSZARD KĄZMIERCZAK**

**Zdobnictwo przedmiotów drewnianych z Żółtego na Pomorzu Zachodnim  
jako przykład tzw. pomorskiej szkoły ornamentyki  
skandynawsko-insularnej<sup>1</sup>**

**Ornaments of wooden objects from Żółte in Western Pomerania  
as an example of so called Pomeranian school  
of Scandinavian-insular decorations**

Sztuka zdobnicza wczesnego średniowiecza, utrwalona na licznych przedmiotach znajdujących na obszarze Słowiańszczyzny Zachodniej, stanowi bezcenne źródło poznania wielu zagadnień dotyczących kultury ówczesnych społeczności. Recepcja i stosowanie określonych wzorców zdobniczych świadczą nie tylko o poziomie rozwoju lokalnej wytwórczości artystycznej i jej ideologiczno-symbolicznych podstawach, tkwiących korzeniami w myśleniu magiczno-mitycznym ich wytwórców, ale również o uwarunkowaniach społecznych oraz kontaktach interregionalnych, a zwłaszcza różnorodnych oddziaływaniach zachodzących w tej sferze kultury. Kwestie te są bardzo złożone i wymagają gruntownych studiów interdyscyplinarnych z zakresu archeologii, historii sztuki, etnologii i religioznawstwa porównawczego, żeby wymienić najważniejsze pola badawcze niezbędne do prawidłowej interpretacji wielu zagadnień związanych ze sztuką zdobniczą społeczeństw wczesnośredniowiecznych.

Jednym z nich jest problem bliskiego podobieństwa stylistycznego między zdobnictwem odnotowanym na licznych przedmiotach użytkowych, przeważnie drewnianych i kościanych, znanych przede wszystkim z Pomorza Zachodniego (m.in. Wolin, Szczecin, Kamień Pomorski) a występującym na kamiennych krzyżach w zachodniej części Wysp Brytyjskich, głównie na wyspie Man i w zachodniej Walii (ryc. 1). Na obszarach tych na podłożu sztuki „insularnej”,

---

<sup>1</sup> W latach 2012–2013 badania i opracowanie materiałów realizowano w ramach projektu badawczego Narodowego Centrum Nauki pt. "Wyspa w Żółtym na przełomie I i II tysiąclecia – wielofunkcyjne centrum społeczno-kulturowe na Pomorzu Zachodnim" (2011/01/B/HS3/03014).



Ryc. 1. Kamienne krzyże z Wysp Brytyjskich: a – krzyż Gauta z Kirk Michael (wg Foote, Wilson 1975); b – krzyż z Gosforth (wg Redknap 2000)

Fig. 1. Stone crosses from The British Isles: a – Gaut's cross from Kirk Michael (after Foote, Wilson 1975); b – cross from Gosforth (after Redknap 2000)

przede wszystkim celtyckiej i anglosaskiej, pod koniec IX i w 1. połowie X wieku został zaadaptowany skandynawski styl ornamentacyjny Borre, odzwierciedlający wielokulturowe związki jego twórców (Wilson, Klindt-Jensen 1965, s. 108–109; Redknap 2000, s. 88). Jednym z elementów był motyw pierścieniowo-łańcuchowy (ang. *ring-chain*), określane również w polskiej literaturze przedmiotu jako ornament ogniwkowy, a także jego rozmaite warianty, występujące na stosunkowo licznych przedmiotach odkrywanych na ziemiach polskich (Abramowicz 1962, s. 89). Podobieństwa między zdobnictwem brytyjskim a pomorskim dotyczą jednak nie tylko pojedynczego motywu zdobniczego, ale także całego kanonu ornamentacyjnego, włącznie z jego drugorzędnymi cechami, takimi jak rodzaj bordiury czy sposób opracowania tła, jak również określonej symboliki, co pozwala

upatrywać bezpośrednio związki między jego twórcami działającymi na obu tych obszarach. Na podobieństwa te badacze zwracali uwagę już w starszej literaturze przedmiotu – między innymi Karl Hucke (1938), Herbert Jankuhn (1943) i Andrzej Abramowicz (1962), ostatnio zaś Władysław Duczko do obiegu naukowego wprowadził pojęcie „pomorska sztuka ornamentyki skandynawsko-insularnej” (Duczko 2000, s. 29). Na podstawie analizy przedmiotów wolińskich Błażej Stanisławski zdefiniował jej charakterystyczne elementy, do których zaliczył ornament plecionkowy w postaci splotu pierścieniowo-łańcuchowego oraz jego rozmaitych wariantów, ponadto motywy fantastycznych stworów, znak trykwetry, zdobienie wnętrza obrysów nacięciami w postaci gęstej kratki oraz dekorowanie podwójnego splotu sznurowego dodatkowymi „zębami” (Stanisławski 2007, s. 38). Główny element zdobniczy, tj. splot pierścieniowo-łańcuchowy, znajduje wiernie odpowiedniki w ornamentyce spotykanej na kamiennych krzyżach z wyspy Man oraz z zachodnich wybrzeży Morza Iryjskiego (Cumbria, Lancashire, Cheshire), datowanych na 1. połowę X wieku (Kermode 1907; Redknap 2010, s. 92–93).

Jak dotąd, nie wyjaśniono w sposób satysfakcjonujący genezy opisywanych podobieństw, choć hipoteza W. Duczki dotycząca działalności w Wolinie warsztatu wywodzącego się z Wysp Brytyjskich, nawiązująca do poglądów K. Huckego, który interpretuje przedmioty pomorskie jako wyroby rzemieślników skandynawskich, jest dość prawdopodobna (Duczko 2000, s. 28). Pogląd ten zasługuje na uwagę, zwłaszcza w kontekście XIII-wiecznej sagi, dotyczącej Jarla Palnatokiego, najeźdźcy ‘Bretlandu’ (Brytanii) i legendarnego założyciela Jomsborga, gdzie według podania ożenił się i osiedlił, a ponadto wszedł w bliskie kontakty z Björnem Walijczykiem, co poświadczałoby jego związki z tym rejonem Europy (Redknap 2000, s. 12; por. również Morawiec 2007, s. 88–97). Z uwagi na znaczne podobieństwa w ornamentyce występującej na kamiennych krzyżach z wyspy Man oraz na przedmiotach z Pomorza Zachodniego, ale także Pomorza Wschodniego, Wielkopolski i Śląska, jest mało prawdopodobne, aby opisywany fenomen kulturowy zaistniał na skutek zupełnie niezależnego, konwergentnego rozwoju sztuki zdobniczej na obszarze ziem polskich i Wysp Brytyjskich. Występowanie całego kompleksu podobnych motywów ornamentacyjnych wskazuje raczej na wspólne źródło inspiracji.

Najnowsze wyniki badań w miejscowości Żółte niedaleko Drawska Pomorskiego na Pomorzu Zachodnim, a przede wszystkim odkrycie tam dużego zespołu drewnianych przedmiotów zdobionych w sposób charakterystyczny dla „pomorskiej szkoły ornamentyki skandynawsko-insularnej” pozwala jeszcze raz spojrzeć na ten problem (Chudziak 2010). Przedmioty te znaleziono w otoczeniu wyspy na Jeziorze Zarańskim, stanowiącej jeden z elementów większego zespołu osadniczego pochodzącego z okresu wczesnośredniowiecznego (ryc. 2) (Olczak, Siuchniński 1966; Chudziak, Kaźmierczak, Niegowski 2007; 2008; 2009; Chudziak 2010). W obrębie niewielkiej, owalnej wyspy o powierzchni około 30 arów i nieznacznej



Ryc. 2. Żółte, pow. Drawsko Pomorskie. Wczesnośredniowieczny zespół osadniczy. Legenda: 1 – grodzisko (stanowisko 1); 2, 3 – osady podgrodowe (stanowiska 1a, 1b); 4 – miejsce centralne (stanowisko 33) (rys. R. Kaźmierczak, B. Kowalewska)

Fig. 2. Żółte, Drawsko Pomorskie powiat. Early mediaeval settlement complex. Legend: 1 – stronghold (site 1); 2, 3 – stronghold settlements (sites 1a, 1b); 4 – central place (site 33) (drawing by R. Kaźmierczak, B. Kowalewska)

ekspozycji, dochodzącej do 2 m ponad poziom obecnego lustra wody oraz na dnie jeziora, w strefie brzegowej wyspy stwierdzono liczne ślady użytkowania tego miejsca, datowane na IX–XI wiek. Poza wyspą na zespół osadniczy składały się, usytuowane na pobliskim półwyspie, gród i przyległe doń, podobnie datowane, dwie osady podgrodowe. Kompleks ten położony jest u źródeł Starej Regi, na północ od meandru Drawy, która zmienia swój bieg z kierunku równoleżnikowego na południkowy bezpośrednio przy wododziale oddzielającym dwa główne systemy hydrograficzne Pomorza związane z Morzem Bałtyckim oraz dorzeczem Warty i Noteci. W jego pobliżu przebiegał główny szlak komunikacyjny o zasięgu interregionalnym, łączący obszary Wielkopolski z Pomorzem, a w szczególności ośrodek stołeczny w Poznaniu z grodem w Kołobrzegu. Szczególna rola wyspy w Żółtym w wymianie dalekosiężnej znajduje wyraz w licznych utensyliach kupieckich i monetach odkrywanych w jej najbliższym sąsiedztwie (Chudziak 2007). Świadectwem stosunkowo wczesnej genezy tego szlaku jest znaleziony

w pobliskiej miejscowości Łabędzie, skarb dirhemów arabskich zdeponowanych po 929 roku (Kiersnowscy 1959, s. 62–63).

Jak dotąd, stwierdzono dwa zasadnicze etapy użytkowania wyspy. Na uwagę zasługuje zwłaszcza specyficzna organizacja przestrzeni tego miejsca, pod koniec IX oraz w X wieku pokrytego częściowo kamiennym brukiem, w jego północnej części zalegał duży granitoid, który ze względu na wyjątkowy kształt i znaczne rozmiary mógł być waloryzowany w kategoriach magiczno-mitycznych. Zapewne na całym swym obwodzie wyspa wyłożona była drewnianą konstrukcją rusztową o charakterze stabilizująco-komunikacyjnym, wzmocnioną dookólną palisadą. Na podstawie badań dendrochronologicznych czas jej powstania określono na lata 893–910 (Krapiec 2010). Zapewne funkcjonowała ona przez całą 1. połowę X wieku, co potwierdzają datowania radiowęglowe rusztu, wskazujące na kolejne fazy jego rozbudowy. W przypadku opisywanej konstrukcji trudno o wskazanie bliskich analogii z terenów Słowiańszczyzny Zachodniej. Natomiast całość założenia pod względem typologiczno-formalnym nawiązuje do wczesnośredniowiecznych crannogów znanych z Wysp Brytyjskich (Wilke 1988, s. 7–34). Najwięcej wspólnych cech ma ono z konstrukcją odkrytą na wyspie jeziora Llan-gors w Walii, która została wzniesiona w latach 90. IX wieku, a sama wyspa stanowiła zapewne siedzibę władzy królewskiej (Redknapp, Lane 1994; Redknapp 2000, s. 11, 34–35). Sprawa genezy i funkcji tego założenia interpretowanego jako wielofunkcyjne miejsce centralne jest nadal kwestią otwartą. Niewątpliwie kluczowe będzie przebadanie pobliskiego półwyspu, gdzie natrafiono na pochodzące z tego samego okresu pozostałości zabudowy mieszkalnej w obrębie osady oraz relikty dookólnego, kamiennie-ziemnego wału grodziska.

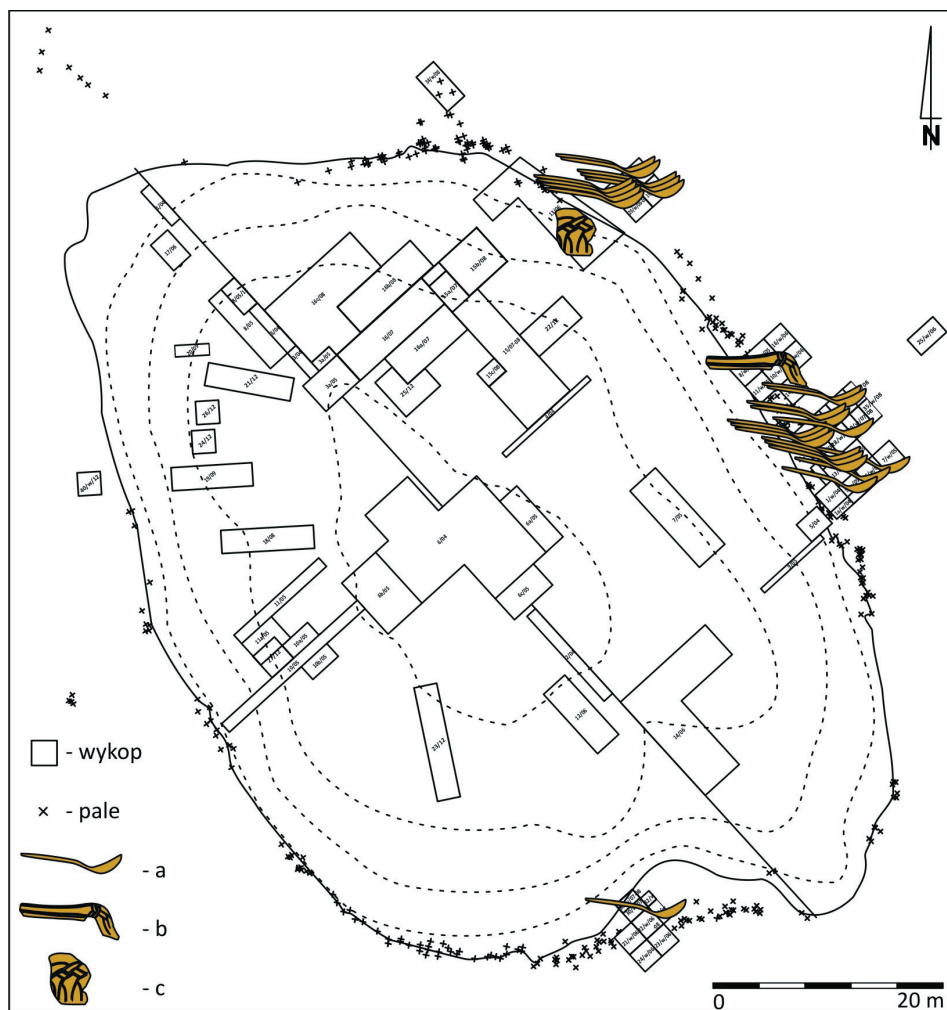
Biorąc pod uwagę zasadniczy temat niniejszego artykułu specjalną uwagę należy poświęcić drugiemu etapowi użytkowania wyspy. W związku z podniesieniem się poziomu lustra wody w jeziorze (koniec X lub 1. połowa XI wieku) i zalewaniem przybrzeżnych konstrukcji drewnianych, został również podniesiony poziom terenu, zwłaszcza na zewnętrznym obwodzie wyspy. Tym samym jej powierzchnia uległa powiększeniu, osiągając rozmiary bliskie stanowi współczesnemu. Wcześniejsze struktury drewniane zostały zasypane, a wzdłuż nowej linii brzegowej powstał z czasem system konstrukcji stanowiących zapewne rodzaj dookólnych nabrzeży i powiązanych z nimi pomostów, co nawiązywało do idei wcześniejszej zabudowy (Chudziak 2010). Konstrukcje te na podstawie wyników analizy dendrochronologicznej datowane są na lata 1042–1082 (Chudziak, Kaźmierczak, Niegowski 2009). Niemal cała powierzchnia wyspy pod koniec tego okresu była pokryta brukiem kamiennym, a w środkowej, najbardziej wyeksponowanej części prawdopodobnie wzniesiono drewniany budynek wsparty na kamiennych podwalinach.

Najpewniej właśnie z tą fazą użytkowania opisywanego miejsca związana jest seria drewnianych przedmiotów odkrytych głównie pod wodą, wzdłuż linii brzegowej wyspy, których zdobnictwo wykazuje cechy stylistyczno-typologiczne

interpretowane ostatnio w kontekście problematyki dotyczącej kontaktów skandynawsko-pomorskich (ryc. 3–4) (Duczko 2000, s. 29; Słowiński 2004; Stanisławski 2007; Kowalska 2011). Wyróżniają się one precyzyjnie wykonaną ornamentyką pierścieniowo-łańcuchową, należącą wraz z innymi charakterystycznymi elementami tego rodzaju wzornictwa do stylu Borre, rozwiniętego pod wpływem sztuki West Viking (ryc. 5–7) (Abramowicz 1962, s. 90–92 – tam starsza literatura). Na szczególną uwagę zasługuje, unikatowy w skali Słowiańszczyzny, zespół 25 drewnianych łyżek oraz kilka innych przedmiotów z ornamentem w kanonie nawiązującym do zdobnictwa występującego na licznych zabytkach drewnianych lub z poroża, odkrytych przede wszystkim na terenie Wolina, określanych jako wytwory tzw. pomorskiej szkoły ornamentyki skandynawsko-insularnej (Duczko 2000, s. 29). Na przedmiotach z Żółtego przeważają rozmaite warianty splotów sznurowych, ponadto motywy trójkątne mieszczące się w kanonie tzw. ornamentyki pierścieniowo-łańcuchowej, najpełniej wyrażonej na krzyżach z Gosforth (Redknapp 2010, ryc. 142) oraz Kirk Michael (ryc. 1: a) (Foote, Wilson 1975, ryc. 48 – krzyż Gauta). Można tu wyróżnić plecionkę ogniwkową w dwóch postaciach: klasycznej, pierścieniowo-łańcuchowej, typowej dla stylu Borre, rzadko jednak spotykanej na terenie samej Skandynawii (Wilson, Klindt-Jensen 1963, s. 108) oraz trójkątów z wklęsłymi bokami (ryc. 8: 1, ryc. 9). Pierwszy rodzaj ornamentu stwierdzono – jak dotąd – tylko na dwóch uchwytach łyżek, gdzie przedstawiony jest w całości (ryc. 5: h; ryc. 8: 1a) oraz w zredukowanej formie, z pierścieniem zaznaczonym tylko z jednej strony (ryc. 6c, ryc. 8: 1b). Drugi natomiast występuje na trzech kolejnych egzemplarzach odkrytych na tym stanowisku (ryc. 6: f–g; ryc. 7: a), ale tylko na dwóch ma niemal pełną formę (ryc. 8: 1c), na jednym zaś czytelna jest tylko częściowo (ryc. 8: 1d). Tego rodzaju konwencję przedstawienia trójkątów zastosowano również w przypadku jednej z łyżek odkrytych w Gdańsku (Barnycz-Gupieniec 1959, tabl. III: 4). Wspólną genezę obu wzorów ornamentacyjnych potwierdza ich współwystępowanie na krzyżu z Gosforth oraz na drewnianym uchwycie XII-wiecznego czerpaka z Gdańska (ryc. 10), na co zwracał już uwagę we wcześniejszej literaturze A. Abramowicz (1962, s. 92, ryc. 43–44). Przedmioty zdobione w ten sposób, reprezentujące zwłaszcza drugi rodzaj ornamentu, znane są również, poza Wolinem i Gdańskiem, z wielu innych stanowisk wczesnośredniowiecznych na terenie Pomorza (Szczecin), Wielkopolski (Giecz, Gniezno, Łekno, Ostrów Lednicki, Grzybowo, Santok) i Śląska (Milicz, Wrocław), a ich zasięg występowania w XI wieku pokrywa się zasadniczo z terytorium państwa wczesnopiastowskiego (ryc. 11–13)<sup>2</sup>.

Poza klasyczną ornamentyką pierścieniowo-łańcuchową na łyżkach z Żółtego często reprezentowane są również sploty sznurowe, umiejscawiane wzdłużnie lub poprzecznie, na wierzchniej stronie uchwytu (ryc. 8: 2). Również

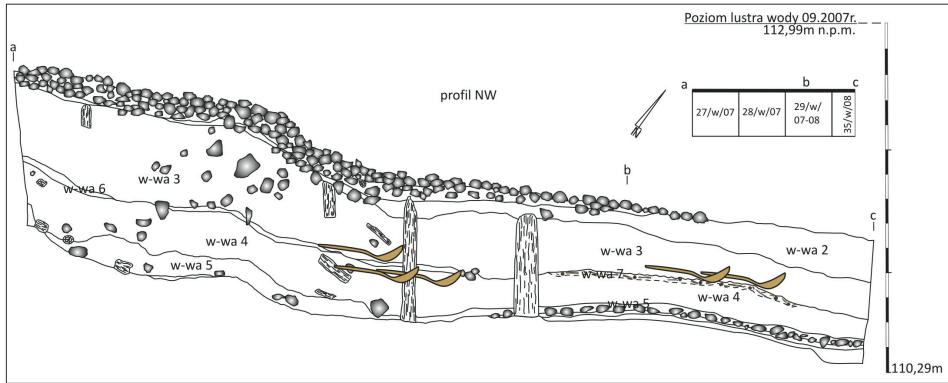
<sup>2</sup> Zestawienie przedmiotów z surowców organicznych, zdobionych ornamentyką pierścieniowo-łańcuchową zawarto w pracy analityczno-źródłowej Julia Bastek (2007).



Ryc. 3. Żółte, pow. Drawsko Pomorskie, stanowisko 33. Planigrafia ornamentowanych przedmiotów drewnianych. Legenda: a – łyżki; b – rękojeść; c – naczynie (rys. B. Kowalewska)

Fig. 3. Żółte, Drawsko Pomorskie powiat, site 33. Planigraphy of ornamented wooden objects. Legend: a – spoons; b – hand grip; c – vessel (drawing by B. Kowalewska)

w przypadku tej kategorii zdobienia widać znaczne zróżnicowanie formalne. W dwóch przypadkach stwierdzono obecność plecionki wstęgowej podwójnej lub potrójnej w „czystej” formie umiejscowionej na uchwycie wzdłużnie (ryc. 6: e) oraz poprzecznie (ryc. 5: b-c, h, j) lub zygzakowatej podwójnej, znajdującej swój ścisły odpowiednik na łyżce z Gdańska (ryc. 6: d) (Barnycz-Gupieniec 1959, tabl. IV: c). W jednym przypadku plecionka wstęgowa podwójna została



Ryc. 4. Żółte, pow. Drawsko Pomorskie, stanowisko 33. Profil podwodny z zaznaczonym poziomem zalegania zdobionych łyżek drewnianych (rys. B. Kowalewska)

Fig. 4. Żółte, Drawsko Pomorskie powiat, site 33. Underwater profile with ornamented wooden spoons deposition level marked (drawing by B. Kowalewska)

dodatkowo przewiązana pojedynczymi ogniwkami (ryc. 7: b). Szczególnym przykładem podwójnej plecionki wstęgowej są natomiast dwa fragmentarycznie zachowane uchwyty, na których główny motyw wstęgi wzbogacono ornamentem uzupełniającym umieszczonym w jej obrysie (ryc. 5: d, g, ryc. 8: b). Natomiast na dwóch przedmiotach wzór potrójnej plecionki wstęgowej połączony został z motywem tzw. zwisających trójkątów (drewniany kubek; ryc. 6: a) oraz z plecionką nieregularną (drewniana rękojeść; ryc. 6: b). Wzornictwo to znajduje swoje bliskie analogie na krzyżach z wyspy Man (ryc. 14: 1, 2) (Kermode 1907, ryc. 22: 1, 4, 5, 8, ryc. 35: 1–3), choć tego rodzaju rozwiązania stylistyczne znane są również z przedmiotów odkrytych na terenie ziem polskich. Interesującą analogię stanowi zdobienie drewnianego kubka z Wrocławia, nawiązującego do naczynka z Żółtego, na którym wyryto motyw tzw. zwisających trójkątów stanowiących integralną część podwójnej plecionki wstęgowej o dość urozmaiconej formie w postaci linii falistej i zygzakowatej (ryc. 13: 3) (Ostrowska 1961). Motyw zwisających trójkątów zastosowano również na fragmencie przedmiotu z Santoka, gdzie ich końcówki uformowano w kształcie główek zwierzęcych (Żak 1963, ryc. 105: a, b; por. Duczko 2000, s. 29, ryc. 5: c) oraz na szpili z Wolina (Stanisławski 2005). Do ornamentyki plecionkowo-sznurowej można również zaliczyć zdobienie występujące na łyżce o uchwycie zdobionym obustronnie – jedynej, jak dotąd z Żółtego; zastosowany tam wzór tylko imituje splot wstęgi (ryc. 7: g, ryc. 8: 2d).

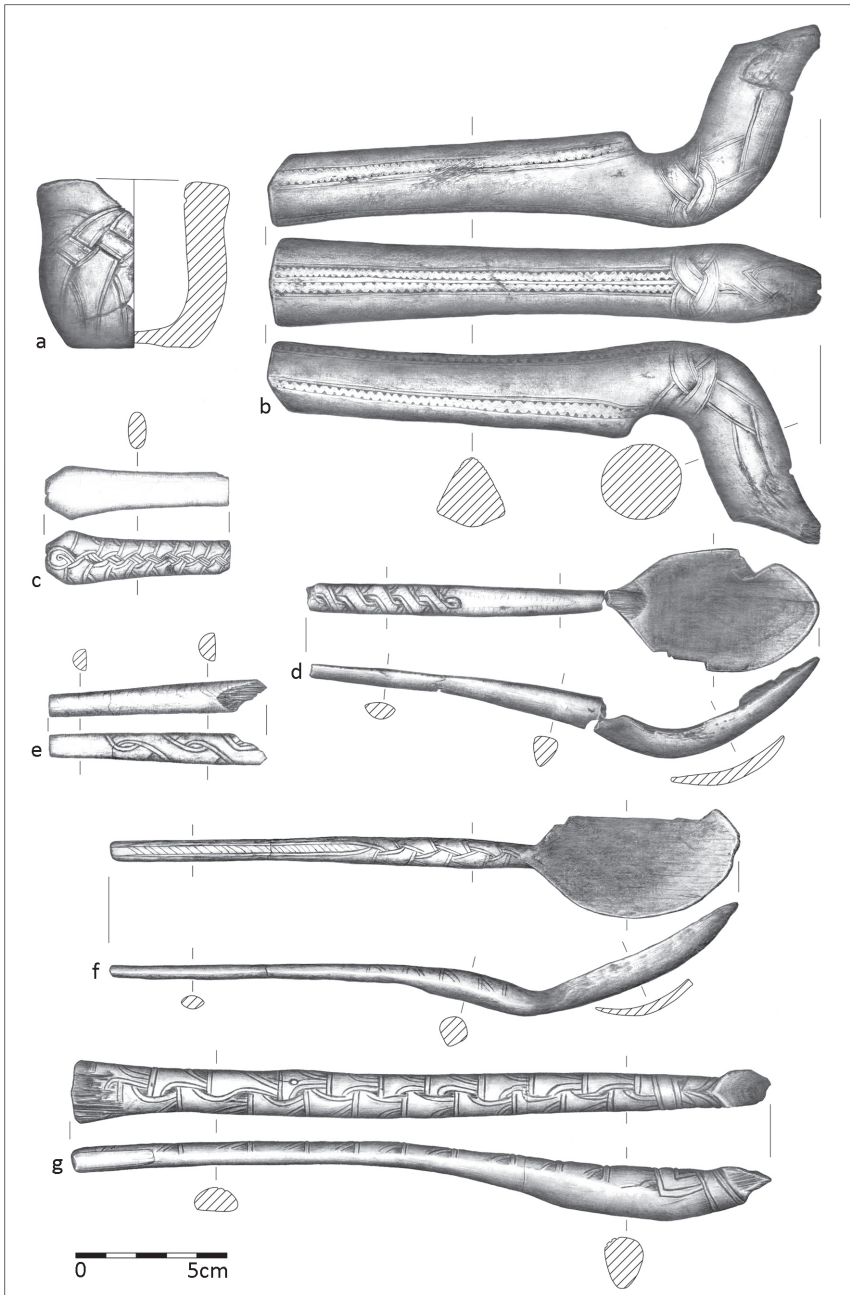
W omawianym materiale najczęściej pojawia się jednak ornament zgeometryzowany, nawiązujący często do motywu plecionkowego zarejestrowany w dwóch wariantach: z-kształtnym (ryc. 5: g, i, j, ryc. 7: a, ryc. 8: 3a) oraz prostokątnym (ryc. 5: a, b, e, ryc. 6: f, ryc. 7: c, ryc. 8: 3b). Pierwszy, współwystępujący na jednej z łyżek z omówionym wcześniej motywem trójkątów (ryc. 7: a), ma wiele





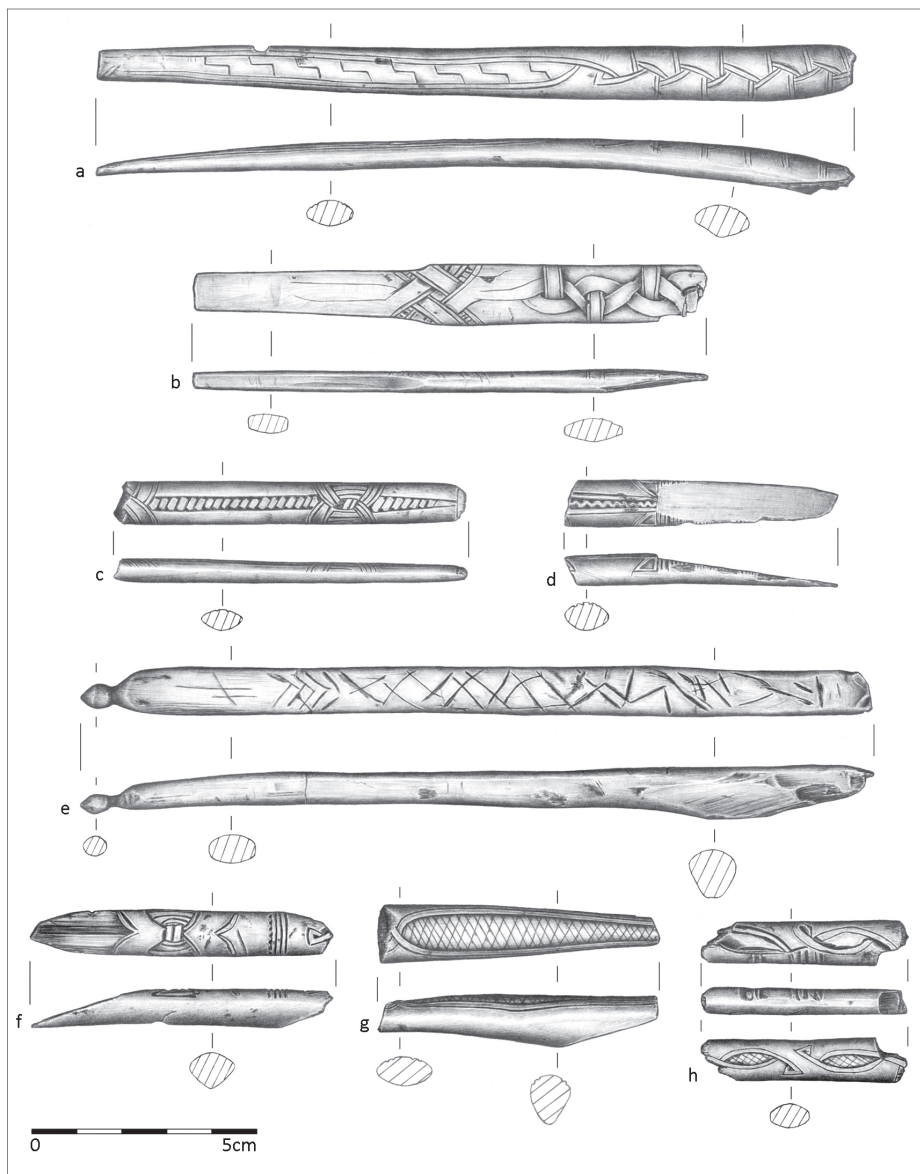
Ryc. 5. Żółte, pow. Drawsko Pomorskie, stanowisko 33. Drewniane łyżki i ich fragmenty (rys. B. Kowalewska)

Fig. 5. Żółte, Drawsko Pomorskie powiat, site 33. Wooden spoons and their fragments (drawing by B. Kowalewska)



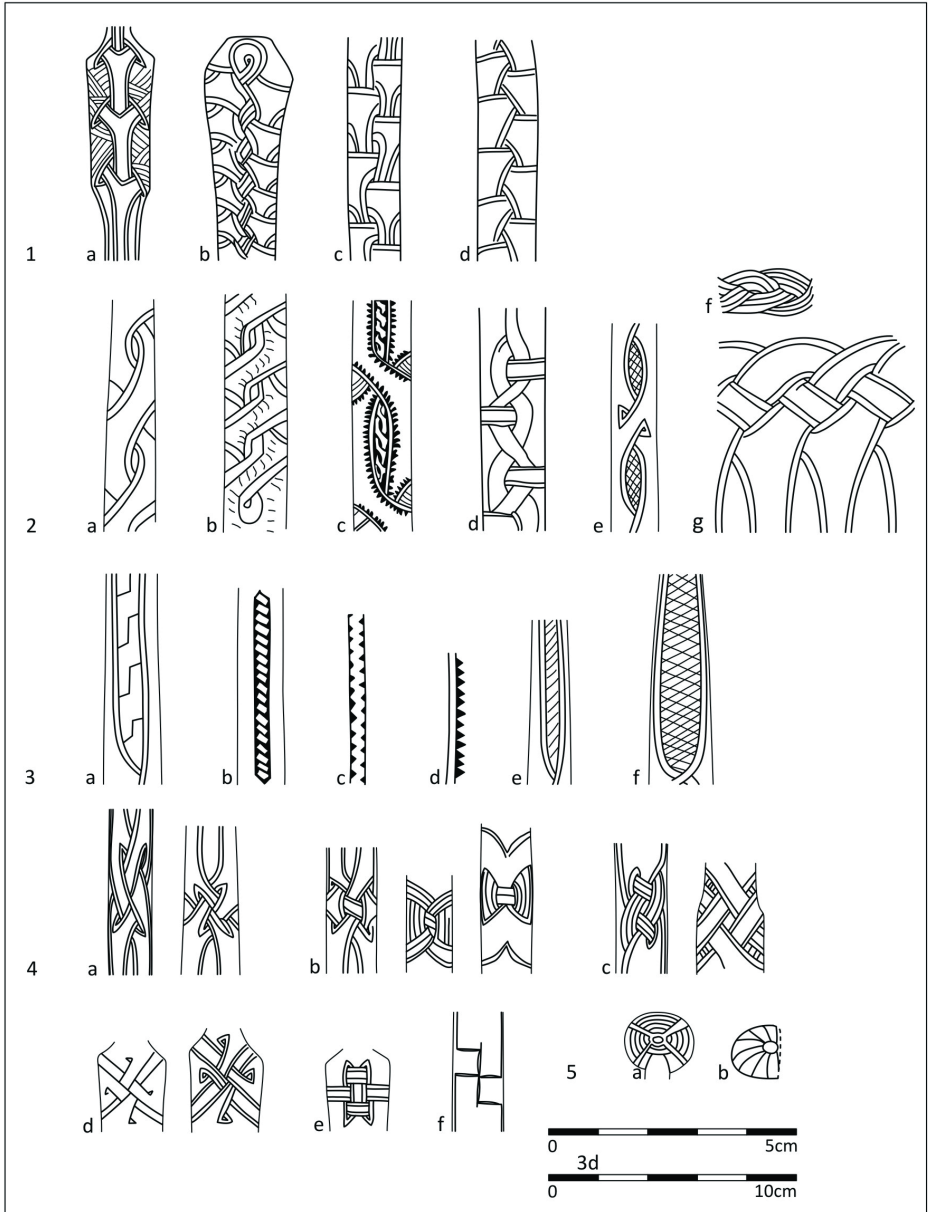
Ryc. 6. Żółte, pow. Drawsko Pomorskie, stanowisko 33. Drewniane przedmioty: a – naczynie; b – rękojeść; c–g – łyżki i ich fragmenty (rys. B. Kowalewska)

Fig. 6. Żółte, Drawsko Pomorskie powiat, site 33. Wooden objects: a – vessel; b – hand grip; c–g – spoons and their fragments (drawing by B. Kowalewska)



Ryc. 7. Żółte, pow. Drawsko Pomorskie, stanowisko 33. Drewniane łyżki i ich fragmenty (rys. B. Kowalewska)

Fig. 7. Żółte, Drawsko Pomorskie powiat, site 33. Wooden spoons and their fragments (drawing by B. Kowalewska)



Ryc. 8. Żółte, pow. Drawsko Pomorskie, stanowisko 33. Klasyfikacja ornamentyki występującej na przedmiotach drewnianych (rys. B. Kowalewska)

Fig. 8. Żółte, Drawsko Pomorskie powiat, site 33. Ornaments appearing on wooden objects' classification (drawing by B. Kowalewska)

odpowiedników na kamieniach z wyspy Man, między innymi na krzyżach w Kirk Bradaan oraz Kirk Michael (ryc. 14: 6–9) (Kermode 2003, s. 49, ryc. 34: 1–6). Tego rodzaju zdobienie występuje również na wspomnianym wcześniej zabytku z Santoka, gdzie zastosowano go obok motywu tzw. zwisających trójkątów (Żak 1963) czy też na przedmiocie z poroża znalezionym w wielkopolskim Grzybowie, na którym splot sznurowy z-kształtny jest czytelny w formie bordiury zasadniczego zdobienia zdominowanego przez motyw trójkąta (Kurnatowska, Tuszyński 2003). Nie jest natomiast wykluczone, że drugi z wymienionych wariantów (prostokątny) wywodzi się z ornamentu z-kształtnego, stanowiąc jego uproszczoną formę. Również i on znajduje swoje nawiązania w zdobnictwie krzyży brytyjskich (Kermode 2003, ryc. 26: 4, 5). Brakuje ich natomiast w przypadku innego rodzaju ornamentu zgeometryzowanego, a mianowicie linii zygzakowatej (ryc. 8: 3c), umiejscowionej wzdłużnie na wierzchniej stronie uchwyty jednej z łyżek (ryc. 7: d) oraz na drewnianej rękojeści (ryc. 6: b).

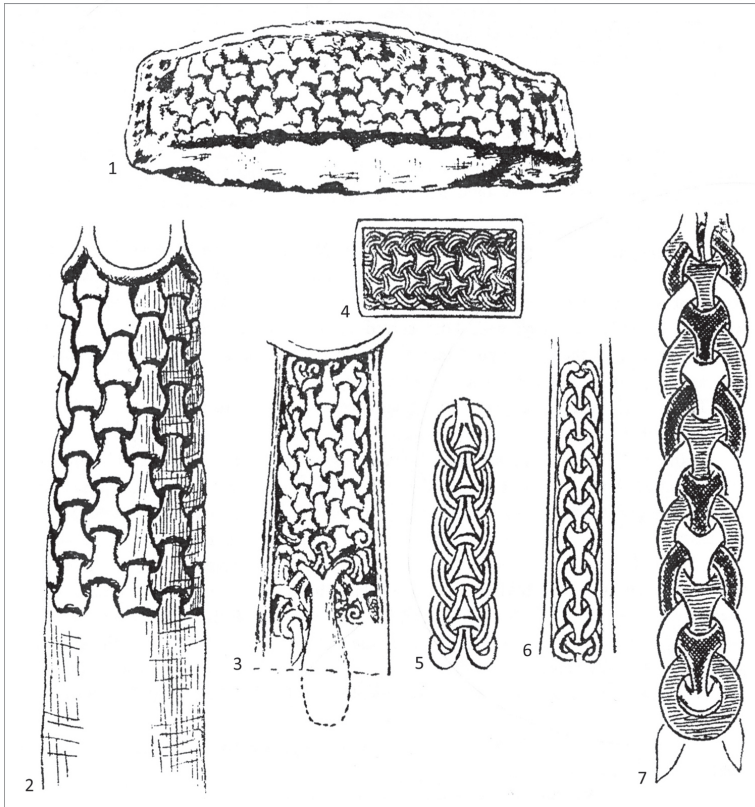
Także i inne cechy „pomorskiej szkoły ornamentyki skandynawsko-insularnej” występujące na wyrobach z Wolina widoczne są na przedmiotach z Żółtego (Stanisławski 2007). Wewnętrzne obrysy w postaci zdobienia kratką stwierdzono na dwóch łyżkach (ryc. 5: i, ryc. 7: g, ryc. 8: 3f). Taki rodzaj zdobienia widnieje także na fragmencie czerpaka z Opoła (Norska-Gulkowa 1956) czy też na pochewce sierpa z Biskupina (Rajewski 1948), co wskazuje, że i w tym przypadku podobnie ornamentowane przedmioty występowały poza obszarem Pomorza. W tej kategorii mieści się również motyw kreskowy zastosowany jako wypełnienie obrysu plecionki (ryc. 8: 3e). Kolejną cechą zdobnictwa stwierdzoną dla przedmiotów z Żółtego jest motyw „zębów” (ryc. 8: 3d) występujący na łyżkach jako dominujący element bordiury głównego, wzdłużnego wątku zdobniczego (ryc. 5: g) oraz zdobienie w postaci pasma usytuowanego w poprzek uchwyty (ryc. 5: j, ryc. 7: f) lub na styku z częścią nieckowatą (ryc. 5: c).

Charakterystyczny dla drewnianych łyżek jest jednak przede wszystkim, występujący zwykle jako element plecionki wstęgowej, motyw węzła; stwierdzono go na dziewięciu egzemplarzach (ryc. 5: b, c, h, j, k, ryc. 7: b, c, f). Zdaniem Marka Redknapa jest to jeden z dwóch głównych (obok motywu pierścieniowo-łańcuchowego) elementów stylu *ring-chain* rozpowszechnionego na Wyspach Brytyjskich w ostatniej ćwierci IX i w X wieku (Redknap 2000, s. 88). Zdobienie w postaci pojedynczego węzła w formie nawiązującej do tetragramu, stanowiące rozwinięcie prostszej trykwetry, mają aż trzy łyżki (ryc. 5: b, j, k, ryc. 8: 4a). Bliskie analogie do niego widoczne są między innymi w przypadku krzyży w Kirk Lonan i Braddan czy też wielokrotnie przytaczanego już krzyża Gauta z Kirk Michael (ryc. 14: 4, 5) (Kermode 1907, ryc. 23: 6, 7). Szczególnym przypadkiem takiego węzła są dwa krzyże o ramionach zakończonych niewielkimi trójkątami, występujące na jednej z łyżek obok siebie (ryc. 5: j, ryc. 8: 4d). Do tego rodzaju przedstawienia krzyża bardzo podobne jest zdobienie zachowane na rękojeści drewnianego czerpaka

z Ostrowa Lednickiego (Grupa 2000), natomiast zakończenia w formie trójkątów stwierdzono jeszcze na jednym, obustronnie zdobionym uchwycie łyżki z Żółtego (ryc. 7: g). Innym rodzajem spłotu są podwójne węzły plecionkowe nawiązujące do tego samego rodzaju wzornictwa również spotykanego na krzyżach brytyjskich (ryc. 5: c, ryc. 7: b, ryc. 8: 4c) (Kermode 1907, ryc. 27: 5). Kolejny rodzaj węzła, stwierdzony na trzech łyżkach z Żółtego, można określić jako spłot pierścieniowy ideowo bardzo bliski motywowi pierścieniowo-łańcuchowemu (ryc. 5: h, ryc. 7: c, f, ryc. 8: 4b). Z ziem polskich najbliższą analogią do niego jest ornament występujący na rękojeści czerpaka z Gdańska (ryc. 10: 2) (Abramowicz 1954). Szczególną formą węzła jest natomiast krzyż zdobiący jedną z łyżeczek, zachowaną w całości (ryc. 5: c, ryc. 8: 4e). Niemal identyczny spłot znany jest z kamiennego zabytku w Kirk Michael, gdzie współwystępuje z ornamentyką pierścieniowo-łańcuchową w wersji kanonicznej (ryc. 14: 3) (Kermode 1907, ryc. 30: 4). Na uwagę zasługuje znajdujący się na tej samej łyżce motyw krzyża w kształcie swastyki, przedstawionej w najprostszej z możliwych form (ryc. 5: c, ryc. 8: 4f).

Na powierzchni wyodrębnionej końcówki uchwytu jednej z łyżek widnieje również motyw krzyża wpisanego w okrąg, nawiązujący w stylistyce do krzyży brytyjskich (ryc. 5 c, ryc. 10: 1). Symbolika krzyża wyraźna jest także w przypadku wyżej omówionego węzła nawiązującego do rytu z rękojeści czerpaka z Ostrowa Lednickiego (ryc. 12: 4). Ten sam ornament, wskazujący na poprawność takiego rozumowania, występuje także na rękojeści wspomnianego już wcześniej czerpaka z Gdańska (Abramowicz 1954).

Osobnego komentarza wymaga chronologia omawianych przedmiotów. Wszystkie odkryto w nawarstwieniach podwodnych związanych z budową drewnianych nabrzeży i pomostów w drugim etapie użytkowania wyspy (ryc. 4). Jak dotąd, najstarsze daty dendrochronologiczne uzyskane dla tych konstrukcji pochodzą dopiero z lat 40. XI wieku, co wobec tradycyjnego datowania stylu Borre zamykającego się w przedziale lat 840/870–980/1000 (Foote, Wilson 1975) oraz wyników analizy chronologicznej materiałów źródłowych z Wolina (4. ćwierć X–początek XI wieku), a także niektórych dobrze datowanych przedmiotów ze Szczecina (koniec X–początek XI wieku), wskazywałoby na młodszą pozycję chronologiczną przedmiotów z Żółtego. Potwierdzałyby to również wyniki analizy technologiczno-stylistycznej naczyń ceramicznych z nimi współwystępujących, reprezentowanych w zdecydowanej większości przez egzemplarze całkowicie obtaczane, zaliczane na Pomorzu Zachodnim do rodziny typów G (ponad 90%), odnotowane w tak wysokim udziale dla 2.–3. ćwierci XI wieku (Łosiński, Rogosz 1983, s. 235). Z drugiej strony nie jest wykluczone, że chronologia omawianych przedmiotów jest nieco wcześniejsza niż uzyskane dotąd daty dendro, gdyż wiele elementów konstrukcji pomostów występujących wokół wyspy nie zostało jeszcze określonych tą metodą i być może część z nich powstała w okresie poprzedzającym

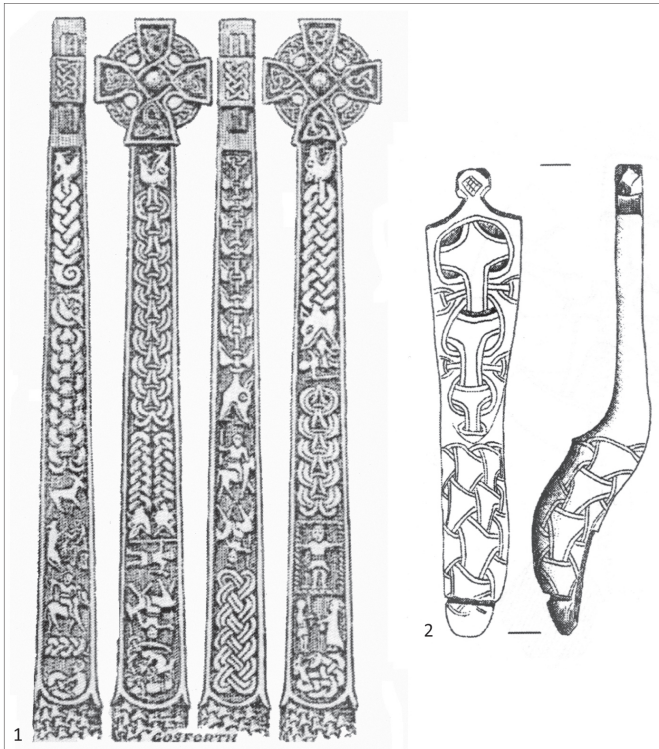


Ryc. 9. Ornamentyka pierścieniowo-łańcuchowa występująca na kamiennych krzyżach z wyspy Man i zachodniej Walii. Legenda: 1 – Cross-Canonby; 2, 5 – Gosforth; 3 – Dearham; 4 – Panel on Font, Gällstead; 6 – Cardynham; 7 – Michael (wg Kermodé 1907)

Fig. 9. Ring-chain ornaments appearing on stone crosses from the Isle of Man and western Wales. Legend: 1 – Cross-Canonby; 2, 5 – Gosforth; 3 – Dearham; 4 – Panel on Font, Gällstead; 6 – Cardynham; 7 – Michael (after Kermodé 1907)

lata 40. XI wieku. Na uwagę zasługuje również poziom zalegania omawianych przedmiotów – w warstwie ścinek drewnianych pochodzących z budowy nabrzeży i pomostów, co świadczy, że dostały się one do wody bliżej połowy XI wieku niż 4. ćwierci tego stulecia. Wiele wskazuje zatem, że zespół omawianych przedmiotów drewnianych został zdeponowany w jeziorze po 1042 roku, czyli już po zniszczeniu Wolina przez króla duńskiego Magnusa.

Jak już wspomniano ornamentyka pierścieniowo-łańcuchowa występująca na zabytkach z Pomorza Zachodniego łączona jest z działającym w Wolinie w 4. ćwierci X lub 1. ćwierci XI wieku warsztatem skandynawskim inspirowanym sztuką West Viking (Duczko 2000, s. 29). Niewykluczone zatem, że część



Ryc. 10. Motyw zdobniczy w formie krzyża. Legenda: 1 – kamienny krzyż z Gosforth (wg Redknap 2000); 2 – drewniana rączka czerpaka z Gdańska (wg Abramowicz 1954)  
 Fig. 10. Decorative motif in form of a cross. Legend: 1 – stone cross from Gosforth (after Redknap 2000); 2 – wooden scoop handle from Gdańsk (after Abramowicz 1954)

przedmiotów zdobionych w tej stylistyce, odkrytych na wyspie Jeziora Zarańskiego, wykonano dużo wcześniej w ośrodku wczesnomiejskim nad Dziwną. Ze względu na masowość ich występowania i stosunkowo jednorodne zdobnictwo bardziej prawdopodobne jest jednak lokalne wykonawstwo pod wpływem stylu dekoracyjnego wykształconego w Wolinie. Należałoby się również liczyć z próbami nieudolnego jego naśladownictwa, o czym przekonuje jedna z łyżek, na której występują nacięcia zapewne nawiązujące do omawianego kanonu zdobnictwa (ryc. 7: e). Występujące wokół wyspy liczne półprodukty i odpady produkcyjne związane z wyrabianiem łyżek, świadczą jednak o ich miejscowej produkcji. Udział w tym mogli mieć również rzemieślnicy-artycyści pochodzący z samego Wolina, osiadli tu na stałe lub czasowo, odwiedzający to wielofunkcyjne centrum osadnicze, stanowiące w tej części Pomorza ważne miejsce wymiany interregionalnej. Nie można wykluczyć, że ich atrybucja etnokulturowa wiąże się z kręgiem skandynawskim. Wiele innych przedmiotów odkrytych w Żółtym jest zapewne właśnie tego pochodzenia, między innymi stożkowaty, inkrustowany



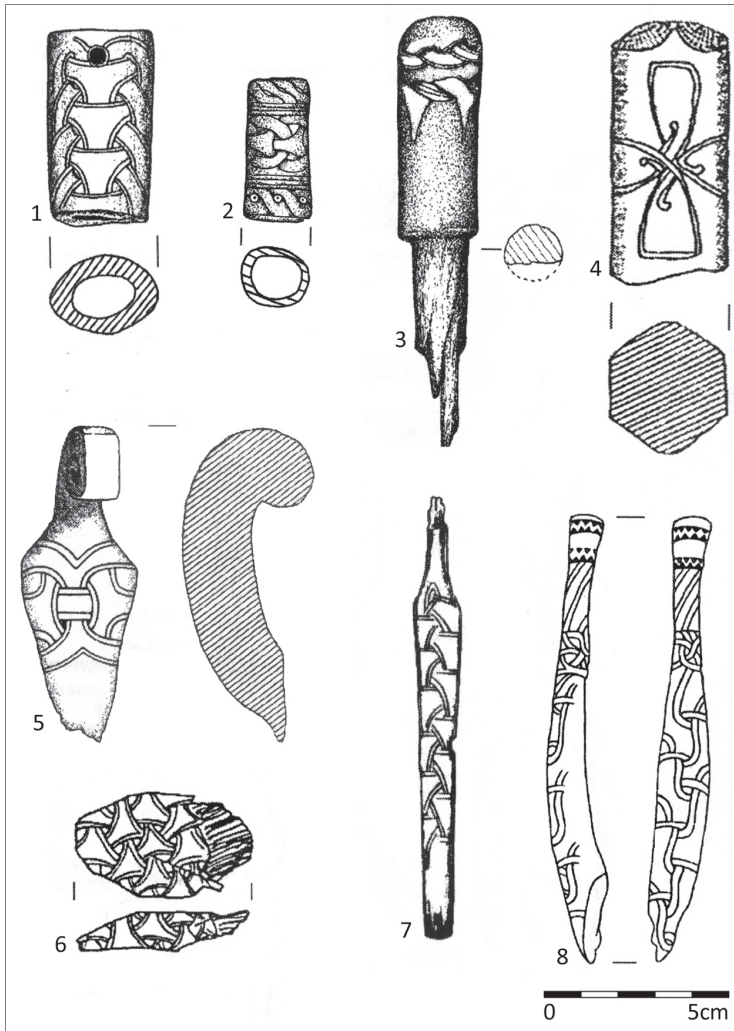


Ryc. 11. Stanowiska archeologiczne, na których odkryto przedmioty zdobione w stylu pierścieniowo-łańcuchowym (wg [www.mapa.swiata.pl](http://www.mapa.swiata.pl))

Fig. 11. Archaeological sites, where objects ornamented with ring-chain motifs were excavated (after [www.mapa.swiata.pl](http://www.mapa.swiata.pl))

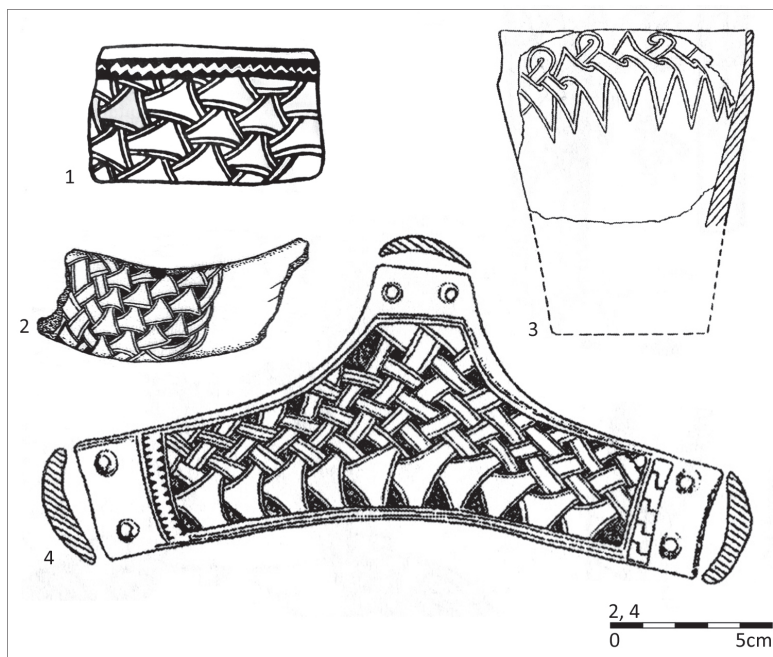
miedzią i srebrem przedmiot żelazny, zdobiony motywem Y-kształtnym w stylu *ring-chain*, odlewane brązowe okucie w formie stylizowanej głowy bestii czy też tarczowata plakietka rozpowszechniona w strefie skandynawskiej (Kòčka-Krenz 1983, s. 137). Badania na wyspie trwają i dalecy jesteśmy od konkretyzowania wniosków na temat charakteru kontaktów skandynawsko-pomorskich, do których zapewne dochodziło na wyspie Jeziora Zarańskiego<sup>3</sup>.

<sup>3</sup> Należałoby jednak zwrócić uwagę na zalegające na dnie jeziora dwa szkielety koni, datowane metodą radiowęglową na 1. połowę XI wieku, które – podobnie jak w przypadku pochówków końskich z grodziska w Kałdusie – być może odzwierciedlają określone rytuały zasadniczo obce społecznościom zachodniosłowiańskim. Do podobnych wniosków można dojść analizując występowanie wokół wyspy licznych egzemplarzy broni, przede wszystkim toporów oraz grotów włóczni. Odkryto tam największą na ziemiach polskich, zaraz po Ostrowie Lednickim, kolekcję militariów zalegających w środowisku akwaticznym. Zwyczaj wrzucania broni do wody ma ściśle odpowiedniki na obszarach skandynawskich, co pozwala również i w tym przypadku doszukiwać się powiązań z tym środowiskiem kulturowym (Duczko 2004, s. 251).



Ryc. 12. Przedmioty zdobione z ziem polskich (wybór materiałów). Legenda: 1 – oprawka, Giecz (wg Żak 1963); 2 – oprawka, Wolin (wg Stanisławski 2007); 3 – okładzina, Wolin (wg Stanisławski 2007); 4, 6 – fragmenty czerpaków, Ostrów Lednicki (wg Grupa 2000); 5 – fragment czerpaka, Gdańsk (wg Abramowicz 1954); 7 – fragment łyżki, Wrocław (wg Kaźmierczyk 193); 8 – fragment łyżki, Gdańsk (wg Abramowicz 1954)

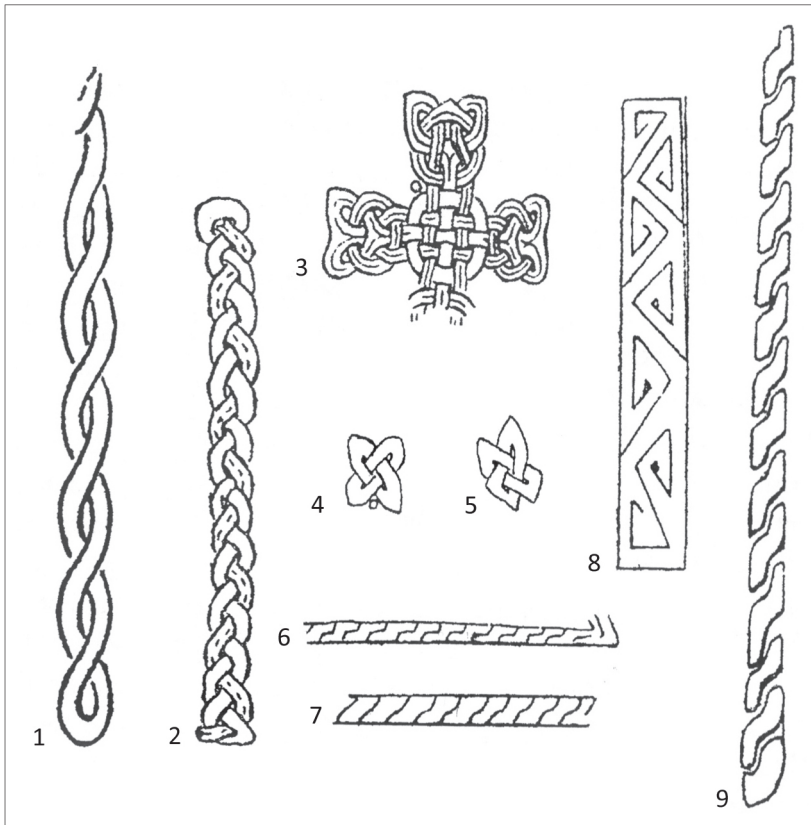
Fig. 12. Decorated objects from Polish grounds (selection). Legend: 1 – case, Giecz (after Żak 1963); 2 – case, Wolin (after Stanisławski 2007); 3 – coating, Wolin (after Stanisławski 2007); 4, 6 – scoops' fragments, Ostrów Lednicki (wg Grupa 2000); 5 – scoop fragment, Gdańsk (after Abramowicz 1954); 7 – spoon fragment, Wrocław (after Kaźmierczyk 193); 8 – spoon fragment, Gdańsk (after Abramowicz 1954)



Ryc. 13. Przedmioty zdobione z ziemi polskich (wybór materiałów). Legenda: 1 – fragment okładziny, Santok (wg Żak 1963); 2 – fragment okładziny, Łekno (wg [www.muzarb.poznan.pl/muzeum/muz\\_pol/Wyst\\_czas/badania/Lekno](http://www.muzarb.poznan.pl/muzeum/muz_pol/Wyst_czas/badania/Lekno)); 3 – kubek, Wrocław (wg Ostrowska 1961); 4 – okładzina, Gniezno (wg Żak 1963)

Fig. 13. Decorated objects from Polish grounds (selection). Legend: 1 – coating fragment, Santok (after Żak 1963); 2 – coating fragment, Łekno (after [www.muzarb.poznan.pl/muzeum/muz\\_pol/Wyst\\_czas/badania/Lekno](http://www.muzarb.poznan.pl/muzeum/muz_pol/Wyst_czas/badania/Lekno)); 3 – mug, Wrocław (after Ostrowska 1961); 4 – coating, Gniezno (after Żak 1963)

Wracając do kwestii ornamentyki przedmiotów z Żółtego i ich podobieństw do wyrobów znajdujących na Pomorzu Zachodnim można na koniec sformułować wniosek, że wszystkie charakteryzują się wysokim poziomem artystycznym, kunsztem i precyzją wykonania, reprezentują wiele cech wspólnych z ornamentyką typową dla krzyży Gauta i związaną z tym symboliką. W tym kontekście na pierwszy plan wysuwa się przede wszystkim symbol krzyża, wyraźnie wyeksponowany w przypadku wielu łyżek z Żółtego. Jak wykazano, występowanie zdobionych w ten sposób przedmiotów nie ogranicza się jednak do samego Pomorza Zachodniego, gdyż niektóre ornamenty, takie jak plecionka ogniwkowa czy wstęgowa pojawiają się również na wyrobach występujących na terenie Wielkopolski, Śląska i Pomorza Wschodniego, co pozwala sądzić, że wzorce te zostały zaadaptowane w sztuce wczesnopiastowskiej. Problem ten nie jest jednak prosty do wyjaśnienia. Wiele przedmiotów z tego terenu zdobionych jest głównie



Ryc. 14. Zestawienie niektórych rodzajów motywów zdobniczych występujących na kamiennych krzyżach z wyspy Man i zachodniej Walii. Legenda: 1 – Andreas 73; 2 – Maughold 51; 3 – Michael 89a; 4 – Maughold 72; 5 – Michael 74; 6 – Andreas 103; 7 – Michael 105; 8 – Maughold 72; 9 – Braddan 109, (wg Kermodé 1907)

Fig. 14. Listing of several decorative motifs appearing on stone crosses from the Isle of Man and western Wales. Legend: 1 – Andreas 73; 2 – Maughold 51; 3 – Michael 89a; 4 – Maughold 72; 5 – Michael 74; 6 – Andreas 103; 7 – Michael 105; 8 – Maughold 72; 9 – Braddan 109 (after Kermodé 1907)

plecionką sznurową i ogniwkową reprezentowaną przez dwa podstawowe warianty, czyli pierścieniowo-łańcuchową i motyw trójkątów, rzadko występują tu supły i węzły tak charakterystyczne dla krzyży z Man i „pomorskiej szkoły”. Z drugiej strony brakuje podstaw do wnioskowania na temat skali dystrybucji atrakcyjnie zdobionych przedmiotów z Pomorza Zachodniego, które mogły przedostawać się do strefy wielkopolskiej i na Pomorze Wschodnie w wyniku różnorodnych kontaktów (m.in. w drodze wymiany, trybutu lub rabunku). Najmłodsze z nich, względnie dobrze datowane na 2. ćwierć XII wieku, pochodzą z Gdańska, stanowiąc pod względem ornamentyki wierne nawiązania do krzyży brytyjskich. Podobnie

późno, bo na koniec XI i XII wiek, datowanych jest kilka przedmiotów odkrytych w Szczecinie, charakteryzujących się również dekoracją w stylu pierścieniowo-łańcuchowym (Kowalska 2011). Wiele zdobionych przedmiotów z Gdańska reprezentuje jednak zdecydowanie niższy poziom artystycznego wykonania, ponadto większość motywów nie występuje na krzyżach brytyjskich i przedmiotach z Pomorza Zachodniego datowanych na koniec X i XI wiek. Należy zatem sądzić – rozwijając nieco pogląd A. Abramowicza – że motywy te, wywodzące się ze sztuki West Viking, zaadaptowane w podstawowym kanonie zdobniczym na Pomorzu Zachodnim na przełomie I i II tysiąclecia, w zredukowanej formie zostały zapożyczone i wprowadzone w XI wieku do sztuki zdobniczej na terenach państwa piastowskiego, gdzie przetrwały, podobnie jak na samym Pomorzu, w głąb XII wieku.

## Literatura

Abramowicz A.

1954 *Sztuka rybaków i rzemieślników gdańskich XI–XIII w.*, Polska Sztuka Ludowa, t. 8, nr 6, s. 323–353.

1962 *Studia nad genezą polskiej kultury artystycznej*, Łódź.

Barnycz-Gupieniec R.

1959 *Naczynia drewniane z Gdańska w X–XIII wieku*, Acta Archaeologica Universitatis Lodziensis, nr 8, Łódź.

Bastek J.

2007 Motyw plecionki geometrycznej w sztuce zdobniczej z terenu ziem polskich we wczesnym średniowieczu, maszynopis pracy magisterskiej w Instytucie Archeologii UMK, Toruń.

Chudziak W.

2007 *Wczesnośredniowieczne odważniki z Żółtego na Pomorzu Środkowym – próba interpretacji kontekstu kulturowego znaleziska*, Archaeologia Historica Polona, t. 17, s. 377–395.

2010 *Wyspa w Żółtym na Jeziorze Zdrańskim – na pograniczu rzeczywistości i transcendencji*, [w:] *Studia nad dawną Polską*, t. 2, red. T. Sawicki, Gniezno, s. 47–70.

Chudziak W., Kaźmierczak R., Niegowski J.

2007 *Próba reinterpretacji zabudowy wyspy w Parsęku na Pomorzu Środkowym*, Przegląd Archeologiczny, t. 55, s. 145–170.

2008 *Z badań nad wczesnośredniowiecznym zespołem osadniczym w Żółtem, gm. Drawsko Pomorskie (lata 2004–2005)*, [w:] *XV Sesja Pomorzoznawcza*, red. G. Nawrońska, Elbląg, s. 231–247.

2009 *Z badań nad wczesnośredniowiecznym zespołem osadniczym w Żółtem, gm. Drawsko Pomorskie (lata 2006–2007)*, [w:] *XVI Sesja Pomorzoznawcza, Szczecin 22–24 listopada 2007 r.*, cz. 1: *Od epoki kamienia do okresu*

wczesnośredniowiecznego, red. A. Janowski, K. Kowalski, S. Słowiński, Acta Archaeologica Pomoranica, t. 3, Szczecin, s. 367–382.

Duczko W.

2000 *Obecność skandynawska na Pomorzu i słowiańska w Skandynawii we wczesnym średniowieczu*, [w:] *Salsa Cholbergensis. Kołobrzeg w średniowieczu*, red. L. Leciejewicz, M. Rębkowski, Kołobrzeg, s. 23–44.

2004 *Viking Rus. Studies on the Presence of Scandinavians in Eastern Europe*, Boston.

Foote P. G., Wilson D. M.

1975 *Wikingowie*, Warszawa.

Grupa M.

2000 *Sprzęt i wyposażenie gospodarstwa domowego*, [w:] *Wczesnośredniowieczne mosty przy Ostrowie Lednickim*, t. 1: *Mosty traktu gnieźnieńskiego*, red. Z. Kurnatowska, Lednica, s. 139–162.

Hucke K.

1938 *Das Ringkettenmuster auf Holz- Und Knochengeräten der frühgeschichtlichen Zeit in Ostdeutschland*, Altschlesien, t. 8, s. 133–138.

Jankuhn H.

1943 *Die Ausgrabungen in Haithabu*, Berlin.

Kermode P. M.

1907 *Manx crosses or the inscribed and sculptured monuments of the isle of Man from about the end of the fifth to the beginning of the thirteenth century*, London.

Kiersnowscy T. R.

1959 *Wczesnośredniowieczne skarby srebrne z Pomorza. Materiały*, Warszawa.

Kòčka-Krenz H.

1983 *Złotnictwo skandynawskie IX–XI wieku*, Poznań.

Kowalska A. B.

2011 *Scandinavian Elements in the Culture of the Early Medieval Szczecin (8<sup>th</sup>–12<sup>th</sup> Century)*, [w:] *Der Wandel um 1000: Beiträge der Sektion zur slawischen Frühgeschichte der 18. Jahrestagung des Mittel- und Ostdeutschen Verbandes für Altertumforschung in Greifswald, 23. bis 27. März 2009*, red. F. Biermann, T. Kersting, A. Klammt, Langenweissbach, s. 97–110.

Kurnatowska Z., Tuszyński M.

2003 *Wyroby rogownicze z wczesnopiastowskiego grodziska w Grzybowie pod Wrześnią*, [w:] *Res et fontes. Księga jubileuszowa dr. Eugeniusza Cnotliwego*, red. T. Galiński, E. Wilgocki, Szczecin, s. 257–263.

Krapiec M.

2010 *Sprawozdanie z wyników analizy dendrochronologicznej i radiowęglowej drewna z wyspy w Żółtym na Pomorzu Zachodnim*, maszynopis w Instytucie Archeologii UMK, Kraków.

- Łosiński W., Rogosz R.  
1986 *Próba periodyzacji ceramiki wczesnośredniowiecznej ze Szczecina*, [w:] *Problemy chronologii ceramiki wczesnośredniowiecznej na Pomorzu Zachodnim*, red. J. Gromnicki, Warszawa, s. 51–61.
- Morawiec J.  
2007 *Wolin w średniowiecznej tradycji skandynawskiej*, Katowice.
- Norska-Gulkowa M.  
1956 *Sztuka wczesnośredniowiecznego Opola*, *Kwartalnik Opolski*, z. 3, s. 48–62.
- Olczak J., Siuchniński K.  
1966 *Źródła archeologiczne do studiów nad wczesnośredniowiecznym osadnictwem grodowym na terenie woj. koszalińskiego*, t. 1, Poznań.
- Ostrowska E.  
1961 *Wykopiska na Wyspie Ostrów Tumski we Wrocławiu w 1959 roku*, *Sprawozdania Archeologiczne*, t. 13, s. 183–200.
- Rajewski Z. A.  
1948 *Sierpy składane z okresu wczesnodziejowego*, *Slavia Antiqua*, t. 1, s. 551–559.
- Redknapp M.  
2000 *Vikings in Wales. An Archaeological Quest*, Cardiff.
- Redknapp M., Lane A.  
1994 *The Early Medieval crannog at Llangorse, Powys: an interim statement on the 1989–1993 seasons*, *The International Journal of Nautical Archaeology*, t. 23, Issue 3, s. 189–202.
- Słowiński S.  
2004 *Wpływy skandynawskie w dekoracji drewnianych przedmiotów codziennego użytku ze szczecińskiego podzamcza*, [w:] *Terra Transoderana. Sztuka Pomorza Nadodrzańskiego i dawnej Nowej Marchii w średniowieczu*, red. M. Glińska, K. Kroman, R. Makała, Szczecin, s. 173–188.
- Stanisławski B.  
2007 *Sztuka wikińska z Wolina*, [w:] *Średniowiecze polskie i powszechne*, t. 4, red. B. Czwojdrak, J. Sperka, Katowice, s. 28–50.
- Wilke G.  
1988 *Studia nad nawodnymi formami osiedli mieszkalnych w kulturach pradziejowych i średniowiecznych Europy*, Toruń.
- Wilson D., Klindt-Jensen O.  
1965 *Viking art*, London.
- Żak J.  
1963 *„Importy” skandynawskie na ziemiach zachodniosłowiańskich od IX do XI wieku. Część katalogowa*, Poznań.

*ORNAMENTS OF WOODEN OBJECTS FROM ŻÓŁTE IN WESTERN POMERANIA AS AN EXAMPLE OF SO CALLED POMERANIAN SCHOOL OF SCANDINAVIAN-INSULAR DECORATIONS*

Summary

Decorative art of early Middle Ages preserved on objects excavated in the area of Western Slavs is a precious source of knowledge concerning many problems of culture of those ancient communities and their mutual connections. Taking into consideration the fact of significant similarities in ornamentations appearing on stone archaeological objects from the Isle of Man and the artifacts occurring in Pomerania, the Greater Poland and Silesia, it is the least probable that the cultural phenomenon under discussion here existed as a result of absolutely independent, convergent development of decoration art in the area of Polish lands and the British Isles. Appearing of the whole complex of resemble ornamentation motifs indicates on the contrary their common source of inspiration. The problem displaced this fact in a wide scale after the recent excavations in the island of Żarańskie Lake, in Żółte settlement. What requires particular attention is a unique in Slavic scale, collection of 25 wooden spoons and several other objects, with predominance of different variations of rope knots and moreover, triangular motifs characteristic for the pattern of so called ring-chain ornamentation, expressed the most clearly in crosses forms Gosforth and Kirk Michael. Characteristic feature of wooden spoons from Żółte ornaments consists preliminarily of ribbon plaiting element, motif of a knot estimated in nine examples. In Mark Redknap's opinion, it is one of two main, except ring-chain motif, elements of this style popular in the British Isles in the last quarter of 9<sup>th</sup> century and in 10<sup>th</sup> century. On the grounds of dendrochronological dating results it can be supposed that objects from Żółte were deposited in the lake water about a half of 11<sup>th</sup> century, i.e. after destroying Wolin by Danish king Magnus. The problem of their manufacturing is a separate issue. Ring-chain ornamentation appearing in the West Pomerania is connected with a Scandinavian workshop operating in Wolin and inspired by West Viking art in fourth quarter of 10<sup>th</sup> century or first quarter of 11<sup>th</sup> century. It can not be excluded that a part of the objects ornamented in the stylistic, excavated on the island of Żarańskie Lake, had been made much earlier in early urban center on the Daugava River. It is more possible, however, that due to its mass appearance and relatively homogenous character of decorations we can assume local production under the influence of decorative style developed in Wolin, with e.g. the participation of artists-craftsmen coming from Wolin itself, settled in the place permanently or visiting that multifunctional settlement center being an important place of interregional exchange, temporarily.